



大同二年七月六日第三種郵便物認可  
昭和八年三月十六日第三種郵便物認可  
康德五年一月二十日發行(日也)

# 政府公報

康德五年一月二十日  
第一千一百四十號 星期四(木曜日)

### 錄抄次目

- 院令 康德二年民政部令第十二號中修正
- 奉天省令 省內設置街村其名稱區域規定
- 治安部訓令 暫行警長警士恤金支給規程中修正
- 院令 康德二年民政部令第十二號中修正
- 奉天省令 省內設置街村其名稱區域規定
- 治安部訓令 暫行警長警士恤金支給規程中修正
- 院令 康德二年民政部令第十二號中修正
- 奉天省令 省內設置街村其名稱區域規定
- 治安部訓令 暫行警長警士恤金支給規程中修正

## 院令

### 院令第三號

茲康德二年民政部令第十二號中修正如左  
康德五年一月二十日

國務總理大臣 張景惠

「哈濱濱特別市」改為「哈爾濱市」、「吉林市」之次加添「安東市、營口市、撫順市、鞍山市、遼陽市、四平街市、鐵嶺市、錦州市、牡丹江市、佳木斯市、」

### 附則

本令自康德四年十二月一日施行

## 院令

### 院令第三號

茲康德二年民政部令第十二號中左ノ通改正ス  
康德五年一月二十日

國務總理大臣 張景惠

「哈爾濱特別市」ヲ「哈爾濱市」ニ改メ「吉林市」ノ次ニ「安東市、營口市、撫順市、鞍山市、遼陽市、四平街市、鐵嶺市、錦州市、牡丹江市、佳木斯市、」ヲ加フ

### 附則

本令ハ康德四年十二月一日ヨリ之ヲ施行ス

## 省令

### 奉天省令第十八號

茲依街制第二條村制第二條於本省內設置街村其名稱區域規定如左  
康德四年十二月一日

奉天省長 葆康

### 一 街及村之名稱

瀋陽縣

蘇家屯街

街

登仁村

復仁村

履仁村

利仁村

李石寨村

## 省令

### 奉天省令第十八號

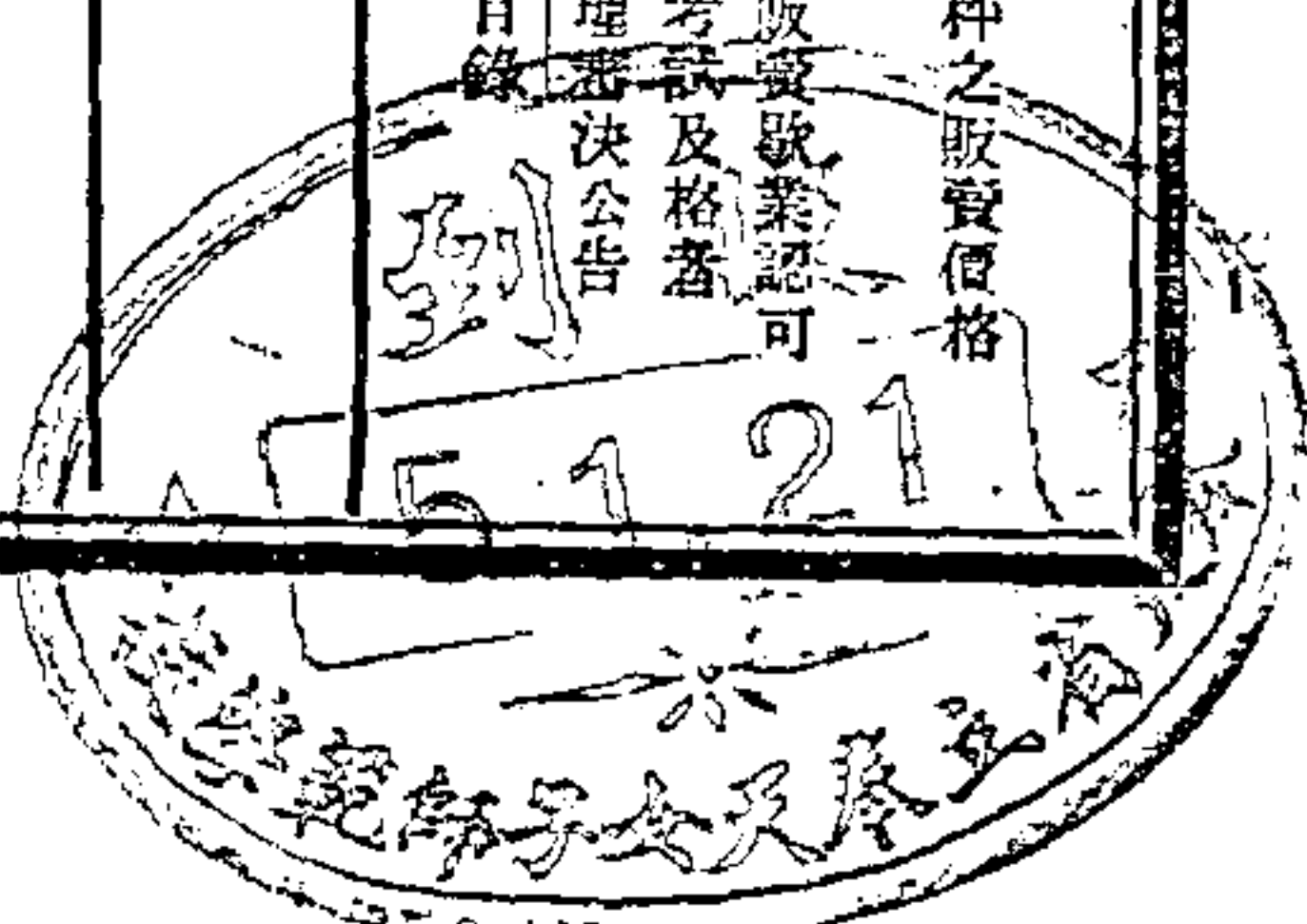
街制第二條村制第二條ニヨリ本省ニ街及村ヲ設置シ其ノ名稱區域ヲ左ノ通定ム  
康德四年十二月一日

奉天省長 葆康

### 一 街及村ノ名稱

名

名



		本溪縣	撫順縣	
高台子村	本溪湖街	興黃撫石得塔 會金西坡士峪 村村村村村	公大順集慕全道尙揚正居忠體安富同深 義義義義義義義義義義仁仁仁仁仁仁仁仁仁仁 村村村村村村村村村村村村村村村村村村	井子村
三王村	村 橋頭街	河營前公章方 清盤甸家黨曉 村村村村村	明沙勇守學崇興闡執吳孤姚重陳榆明施 智河智禮禮禮禮禮禮禮禮禮禮禮禮禮禮禮禮禮禮 村村村村村村村村村村村村村村村村村村	施義村
歡喜嶺村		東張甲達上鐵 社甸邦德年背 村村村村村	建懷廣固忠守常建啓育廣達益蘇聖睿渾 國信信信信信信信信信信信信信信信信信信信 村村村村村村村村村村村村村村村村村村	渾河村
牛心台村	名	閣蘭古大馬得 老塔家東郡力 村村村村村	肇富長新國啓欲康和興興欲利端福富強 泰泰泰城泰泰泰泰泰泰泰泰泰泰泰泰泰泰泰泰 村村村村村	富強村
火連寨村		海高林景松 浪官庄家岡 村村村村村	利虎新欲化廣實澤樹文士懿天三永阜 民石民民民民民民民民民民民民民民民民民民 台 村村村村村村村村村村村村村村村村	阜泰村

第三種郵政物

遼中縣		遼陽縣	
遼中街	田官屯村	劉二堡街	山城寨村
唐家庄子村	唐家庄子村	藍河峪村	藍河峪村
上柳河子村	亮甲山村	草河城村	草河城村
鑄子溝村	甜水站村	雙嶺城村	雙嶺城村
全家窪子村	孤家子屯村	賽馬集村	賽馬集村
大營城子村	小屯子村	田什夫溝村	田什夫溝村
十里河村	天安平村	馬家城村	馬家城村
煙台村	望寶台村	清河城村	清河城村
大趙台村	南石橋子村	偏嶺村	偏嶺村
首山村	新城村	高力營村	高力營村
後蛤利河村	羅大台村	富家樓村	富家樓村
蕭夾河村	張台子村	三家子村	三家子村
峨嵋莊村	西沙澗屯村	紅廟子村	紅廟子村
西八里莊村	公安堡村	寧家寨村	寧家寨村
西三里莊村	大安寨村	歪頭山村	歪頭山村
村	村	張其寨村	張其寨村
村	村	石橋子村	石橋子村
村	村	連山關村	連山關村
村	村	下馬塘村	下馬塘村
村	村	祁家堡村	祁家堡村
村	村	南家村	南家村
村	村	宋三台子村	宋三台子村
村	村	千山村	千山村
村	村	上遼連河村	上遼連河村
村	村	隆昌州村	隆昌州村
村	村	吉洞峪村	吉洞峪村
村	村	沈旦堡村	沈旦堡村
村	村	黑溝台村	黑溝台村
村	村	佟二堡村	佟二堡村
村	村	古城子村	古城子村
村	村	溝子沿村	溝子沿村
村	村	牛欄屯村	牛欄屯村
村	村	里仁屯村	里仁屯村
村	村	王大人屯村	王大人屯村
村	村	沙河村	沙河村
村	村	柳條寨村	柳條寨村
村	村	前杜家窩棚村	前杜家窩棚村
村	村	黃泥窪村	黃泥窪村
村	村	七嶺子村	七嶺子村
村	村	魏家屯村	魏家屯村
村	村	櫻桃園村	櫻桃園村
村	村	南教廠村	南教廠村
村	村	馬家屯村	馬家屯村
村	村	小陽氣堡村	小陽氣堡村
村	村	張忠堡村	張忠堡村
村	村	穆家堡村	穆家堡村
村	村	大乾溝子村	大乾溝子村
村	村	唐馬寨村	唐馬寨村
村	村	劉柳壕子村	劉柳壕子村
村	村	大駱駝背村	大駱駝背村
村	村	魯家堡子村	魯家堡子村
村	村	前杜家窩棚村	前杜家窩棚村
村	村	黃泥窪村	黃泥窪村



蓋平縣

復縣

南老爺廟村  
蓋家堡村  
青堆子村  
黃花甸村  
大房身村  
馬家坨村  
二道河子村

蓋平街  
熊岳城街  
歸州村  
前百寨村  
梁家屯村

和尙村  
紅旗堡村  
西二台子村  
團甸村  
什字街村

暖泉村  
崔家屯村  
陳家屯村  
東高家屯村  
臥龍泉村

黃家大寨村  
雙台子村  
橋台舖村  
東朝陽寺村

徐家屯村  
沙崗村  
湯池村  
郭家屯村

紅花峪村  
廂黃旗村  
太平山村  
東朝陽寺村

青石嶺堡村  
九寨村  
景家屯村  
盤山

任家屯村  
康寧堡村  
詹家屯村  
接官村

蘆家屯村  
龍門湯村  
岔口房村  
虎山村

榆林堡村  
房身溝村  
江家房村  
萬福莊村

瓦房店街  
復州街  
村名

王隆家村  
孫海家村  
長興村  
李官村  
腰嶺村

保隆村  
望海村  
橫山村  
永寧村  
得利寺村

砣窰村  
南極村  
興隆村  
寧西村  
萬房村

田家村  
南海村  
伏龍村  
松樹村

太平村  
砲台村  
三合村  
雅化村  
星台村

嶺西村  
古城村  
平合村  
雙雅村  
騎河村

祥隆村  
西海村  
雙山村  
向安村  
蓮山

傅隆村  
中和村  
大廉村  
焉嶺村  
象棋

趙家村  
城山村  
雙台村  
長治村  
姜家

第三種郵便物認可

法庫縣		鐵嶺縣		新民縣		
法庫縣	法庫街	宿老屯村 熊官屯村 茨子台村 土台子村 平頂堡村 大甸子村 催陣堡村 當鋪屯村 鷄冠山村	白旗寨村 大汛河村 小汛河村 大蓮花泡村 英守屯村 遼海屯村 范家屯村 懿一路村 橫道河子村	腰高台子村 後營子村 長溝沿村 茶棚菴村 五十家子村 三道崗子村 興隆堡村 後邱屯村 孤家子村	新民街	山前村 塔山村 安波村
	街	白旗寨村 大汛河村 小汛河村 大蓮花泡村 英守屯村 遼海屯村 范家屯村 懿一路村 橫道河子村	雙廟子村 羅家房村 新安堡村 大民屯村 王家河套村 偏堡子村 章士台村 中古城子村 前沙河子村	雙廟子村 羅家房村 新安堡村 大民屯村 王家河套村 偏堡子村 章士台村 中古城子村 前沙河子村	街	同塔街村 同益村
	街	三岔子村 李千戶屯村 新台子村 鐵南庄村 陽午堡子村 石佛寺村 大鮑家崗子村 鎮西堡村 菓子園村	侯三家子村 新莊村 六家子村 王家崗子村 大鄆窩堡村 金五台子村 後三台子村 莊家屯村 康家屯村	侯三家子村 新莊村 六家子村 王家崗子村 大鄆窩堡村 金五台子村 後三台子村 莊家屯村 康家屯村		孤山村 龍飛村 復東村
	街	古洞坨村 大青堆子村 紅崖咀村 夏家樓村 前網戶屯村 娘娘廟村 雙樹子村 大孤榆樹村 劉家店村	北張屯村 王三戶屯村 前二台子村 東四家子村 沙嶺崗子村 周坨子村 蘆家屯村 大柳屯村 苦瓜山村	北張屯村 王三戶屯村 前二台子村 東四家子村 沙嶺崗子村 周坨子村 蘆家屯村 大柳屯村 苦瓜山村	街	河沿村 劉審村 墨盤村
	街	阿吉堡子村 陳平堡村 古城子村 楊相國屯村 蔡牛堡子村	大腰英台村 小四台子村 瓦房村 公主屯村 小坨子村 前溫台村 陶家台村 吳長崗村 東坨山子村	大腰英台村 小四台子村 瓦房村 公主屯村 小坨子村 前溫台村 陶家台村 吳長崗村 東坨山子村		夾心村

雙山縣				遼源縣				康平縣									
敖卜窩堡村	三合屯村	雙山街	雁翎窩堡村	張家窩堡村	鄭家屯街	三臺村	觀稼村	陶然村	海宴村	昇平村	康平街	馮貝堡村	趙貝堡村	公主屯村	東頭臺村	調兵山村	柏家溝村
風刨坨子村	新立屯村	村	高家蘆村	三江口村	街	悅來村	東寧村	三寶村	四維村	搏仁村	街	三面船村	拉馬河村	大孤家堡村	依牛堡村	二道房村	五臺子村
安仁里村	安邊堡村	名	茂林村	臥虎屯村	名	大成村	二酉村	鳳鳴村	新發村	堯甸村	名	葉茂臺村	大覺堡村	雙臺子村	登仕堡村	丁家房村	造化屯村
服先堡村	天興廠村	名	衙門臺村	胡家窩堡村	名	方正村	曦光村	立德村	厚生村	開明村	名	慈恩寺村	新城堡村	孤樹子村	籬子洞村	閻荒地村	秀水河村
少胡吐村	周家窰村			大平川村			中和村	太平村	齊家村	廣寧村						滿洲屯村	大房申村





西安縣				西豐縣			
興連永仙太		西	聯林白烏泉大平更	西	慶英千金東雙威四		
學城壽城平		安	合城石魯河營嶺刻	豐	雲台總溝北秀遠安		
村村村村村		街	村村村村村村村村	街	村村村村村村村村		
英任福福龍	村	街	普德雙幽實樺和振	村	高東榆古英施寶雙		
城河岡榆泉			安賢城雅妙樹隆興		英相台城城家和樓		
村村村村村			村村村村村村村村		村村村村村村村村		
三宴石東武			中平山銅成松田涼		上下靠金五嵩二		
寶平人安安			陽原台台平樹太泉		地地山石英山寨固		
村村村村村			村村村村村村村村		村村村村村村村村		
良凌渭福雙			房雙太平新公吉玉		尚紹王新李八增黃		
河雲津壽河			身廟平崗昌和川書		陽皮阜邊家樹福寨		
村村村村村	名		村村村村村村村村	名	村村村村村村村村		
安東福西龍			柏如復天吉祿			北養東	哆
福渭祿渭川			榆意興來祥房			鎮馬和	囉
村村村村村			村村村村村村			村村村村	村

第三種郵便物認可

海龍縣				東豐縣																			
同和村	興農村	中山堡村	海龍街	得勝村	慶隆村	鎮安村	萬興村	保明村	忠恕村	太安村	忠厚村	興隆村	東豐街	長泰村	長安村	力田村	清泉村	甲道村	梨樹村	鐘道村	忠恕村		
太平村	灣龍溝村	大安村	村 朝陽鎮街	雙合村	四平村	康家堡村	小陽巖村	福興村	團林村	增福村	雙龍山村	臥牛山村	村 街	大河村	安善村	樹恩村	德化村	東城村	孟河村	金城村	百泉村		
鴨綠村	江源村	安樂村	梅河街	二龍山村	平安村	永安村	雙興村	高隆村	猴石村	六合村	保安村	興福村	泉石村	樺河村	建安村	雲頂村	固圍村	禮仁村	禮化村	甲河村			
全峰村	雙頂村	永濟村	山城鎮街	永興村	永和村	中和村	太和村	公和村	繞瀛河村	卅五里村	仁合村	育英村	竹民村	鹿鳴村	九如村	天善村	竹嶺村	石河村	龍灣村	臥牛村			
雙泉堡村	東鳳舞村	野豬河村	名				太平村	二合村	西大川村	葦子溝村	福堂村	雙頂村	團山村				清道村	大德村	椅同村	香山村	香山水村	安石村	多營村

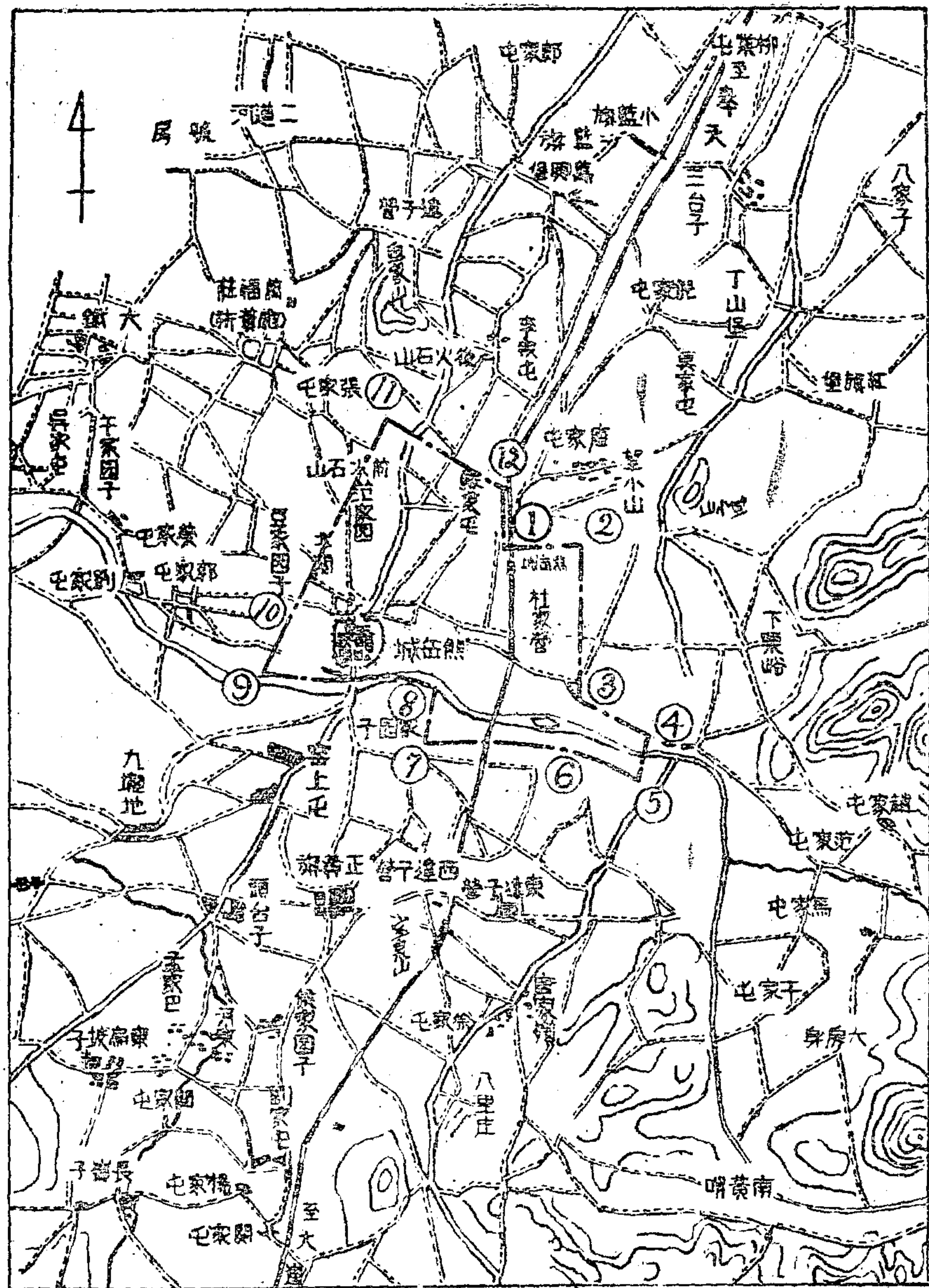
興京縣				清原縣																														
八寶村	藍旗村	白旗村	陡嶺村	清江村	東昌村	寶湯村	寶湯村	牛心頂村	一座營村	雙鳳山村	腰駐山村	二道崗村	連山	寶山	杏嶺	長安	謝家營	新民	四合堡	樺樹	三合堡	頭八石	楊樹河	姜家街	磨盤山	大荒溝	二龍山	東山城						
紅廟村	永陵村	老城村	都督城村	平定村	河南村	那爾哱村	那爾哱村	三間房村	吉祥村	永安村	白銀村	興隆台村	大孤家子村	泉眼頭子村	博愛村	同慶村	共濟村	博愛村	公益村	雙隆村	崔莊子村	五助村	南蒼石村	南雜木村	太和村	王家堡村	海陽村	大平村	永寧村	南口前村	黑石木村	黑牛村	南三家村	北三家村
葦子峪村	南三村	雙河村	大堡村	鄭家堡村	盤龍村	龍圖村	龍圖村	板城村	石板村	石棚村	雅量村	南嘉村	木奇村	夾河村	水手村	鳳到村	蘇家村	灣甸村	灣甸村	灣甸村	灣甸村	灣甸村	灣甸村	灣甸村	灣甸村	灣甸村	灣甸村	灣甸村	灣甸村	灣甸村	灣甸村	灣甸村	灣甸村	

二 街及村之區域  
 街及村之區域如各別圖  
 其他之街及村之區域依各該縣備置之街村區劃圖

附 則  
 本令自公布日施行之

熊 岳 城 街 區 域 圖

縮 尺 十 萬 分 之 一



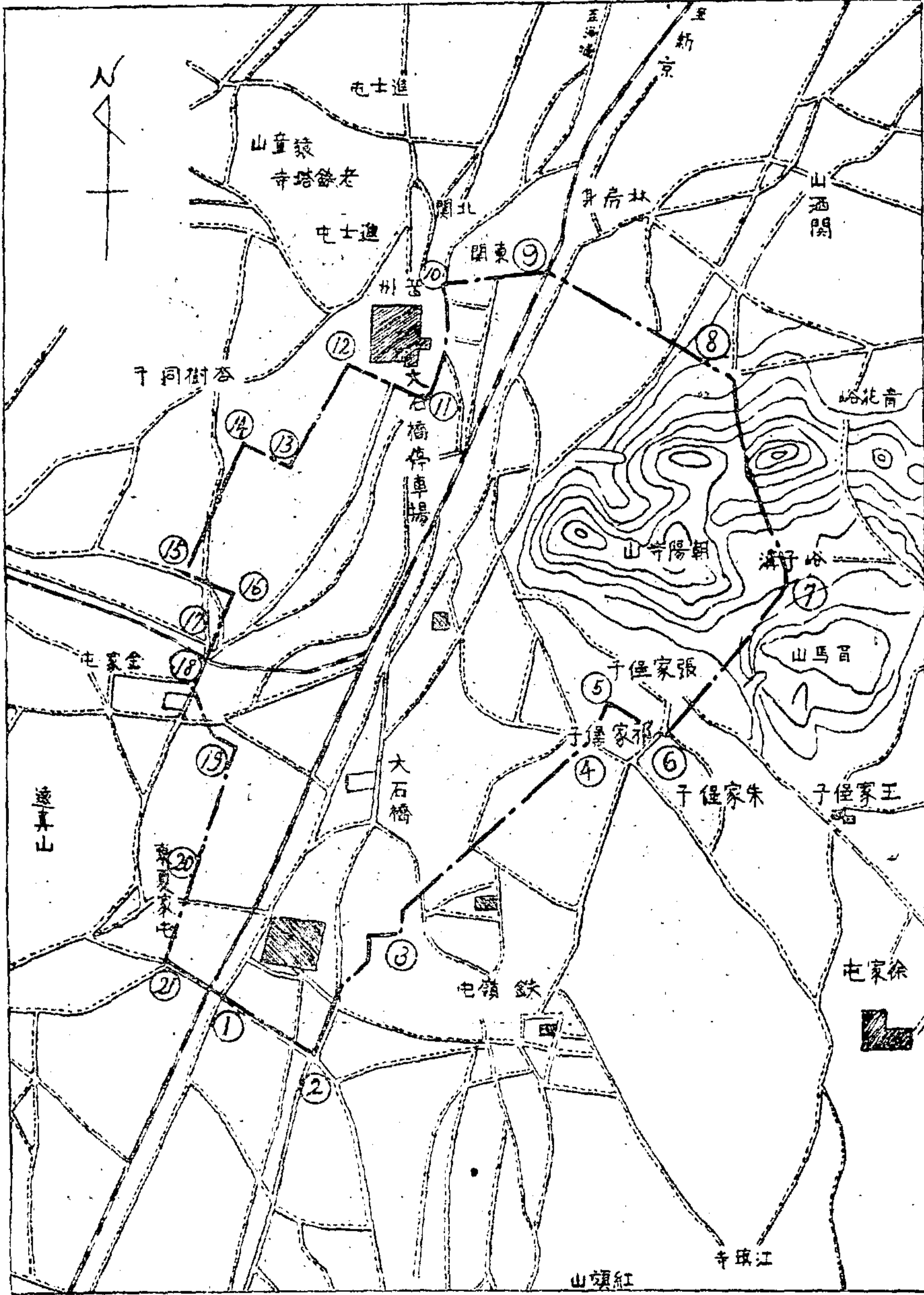
二 街及村ノ區域  
 街及村ノ區域ハ各別圖ノ通トス  
 其他ノ街及村ノ區域ハ當該縣備附ノ街村區劃圖ニヨル

附 則  
 本令ハ公布ノ日ヨリ施行ス

凡例	鐵道	道路	河川	山岳	集合家屋	街城線

# 大石橋街區圖

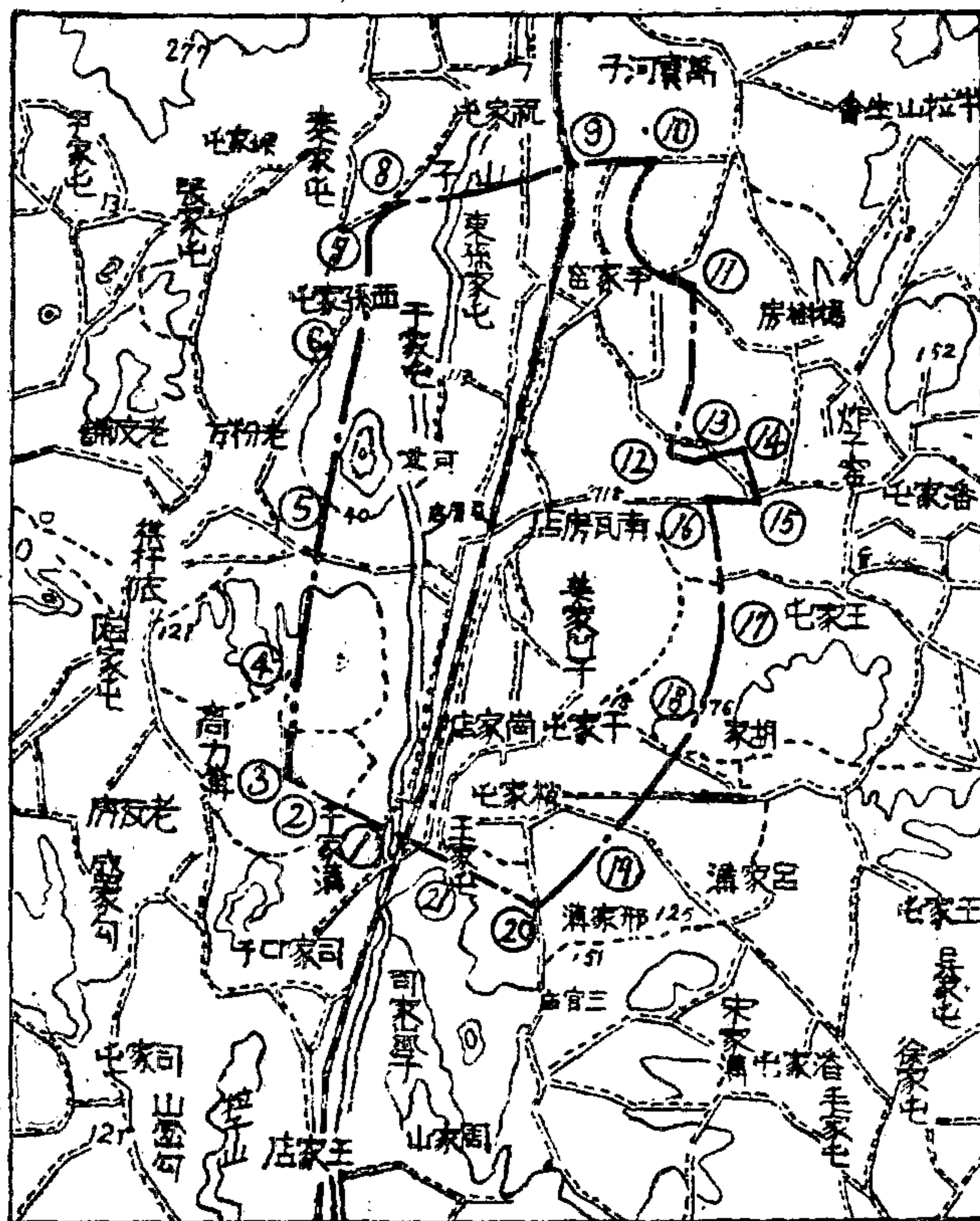
縮尺五萬分之一



街域線	集合家屋	山	河	道	鐵路	凡例
—	■ ■ ■ ■	○			—	○

反房店街區圖

縮尺十分之一



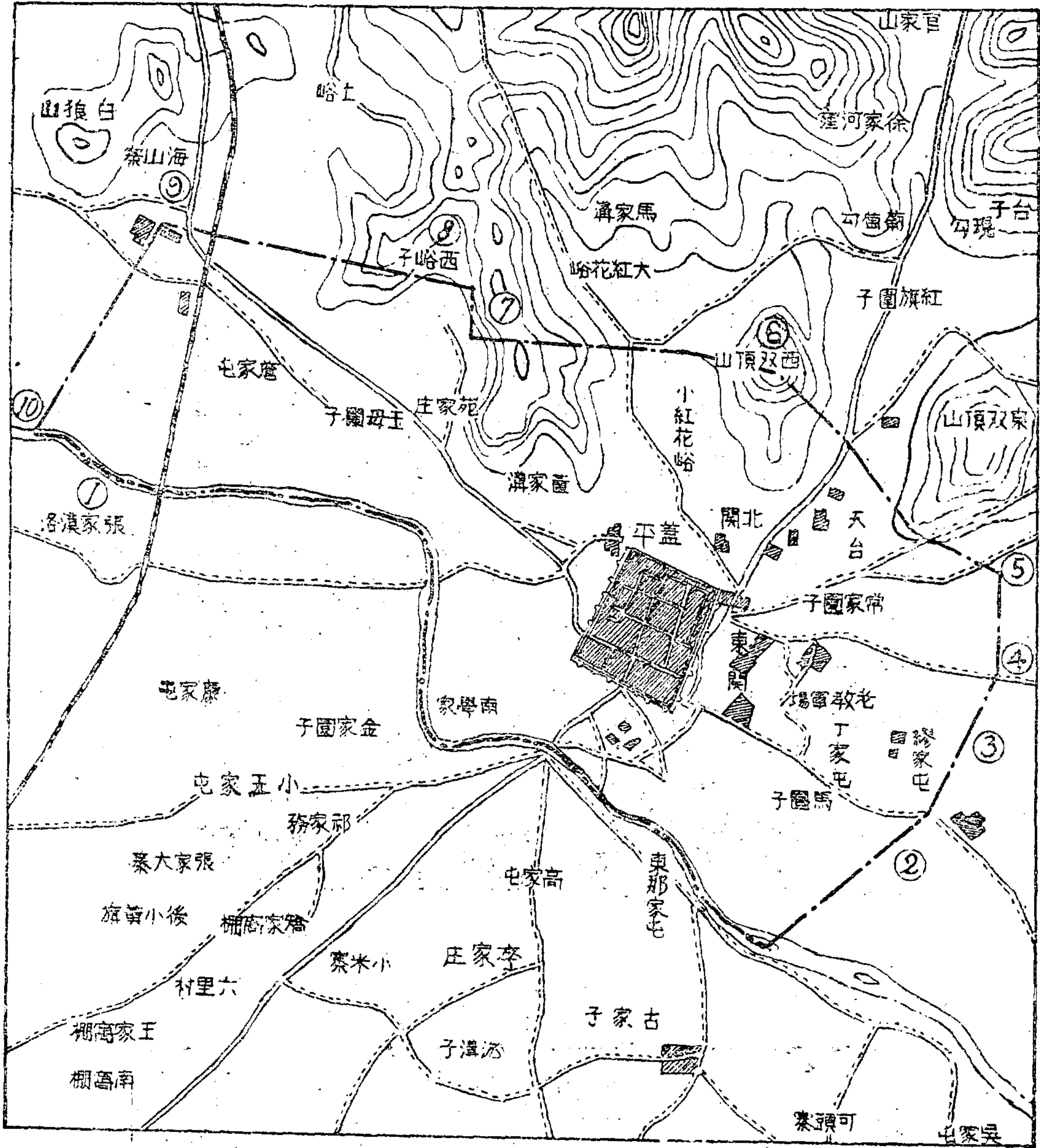
市域線	集舍家屋	山	河	道	鐵路	凡

第三種郵便物認可



# 蓋平街區圖

縮尺五方分之一

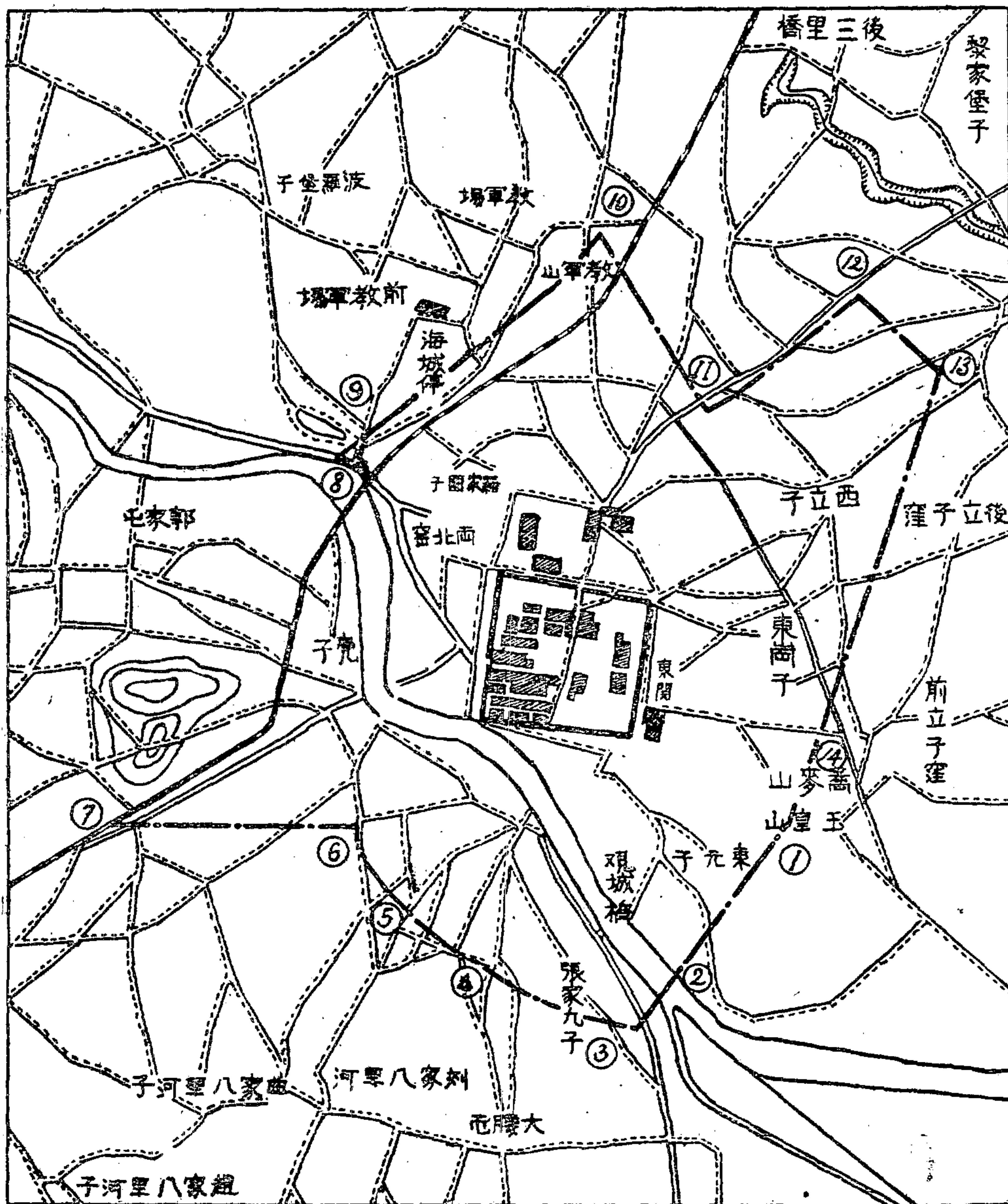


	街域線		集合家屋		山岳		河川		道路		鐵道
--	-----	--	------	--	----	--	----	--	----	--	----

第三種郵便物認可

海城街區圖

縮尺五萬分之一

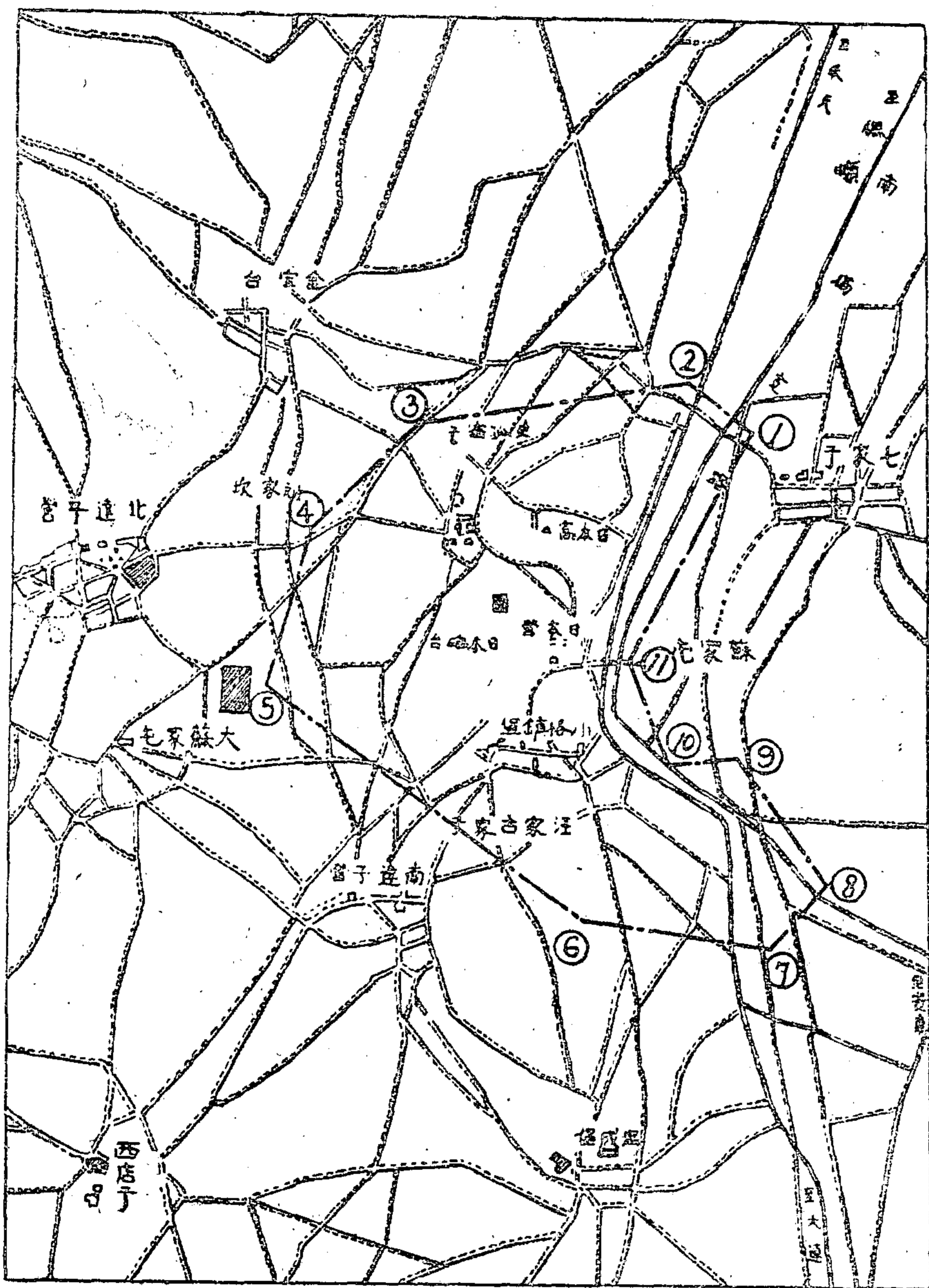


	鐵道		河川		道路		山岳		集合家屋		市域線		凡例
--	----	--	----	--	----	--	----	--	------	--	-----	--	----



# 蘇家屯街區圖

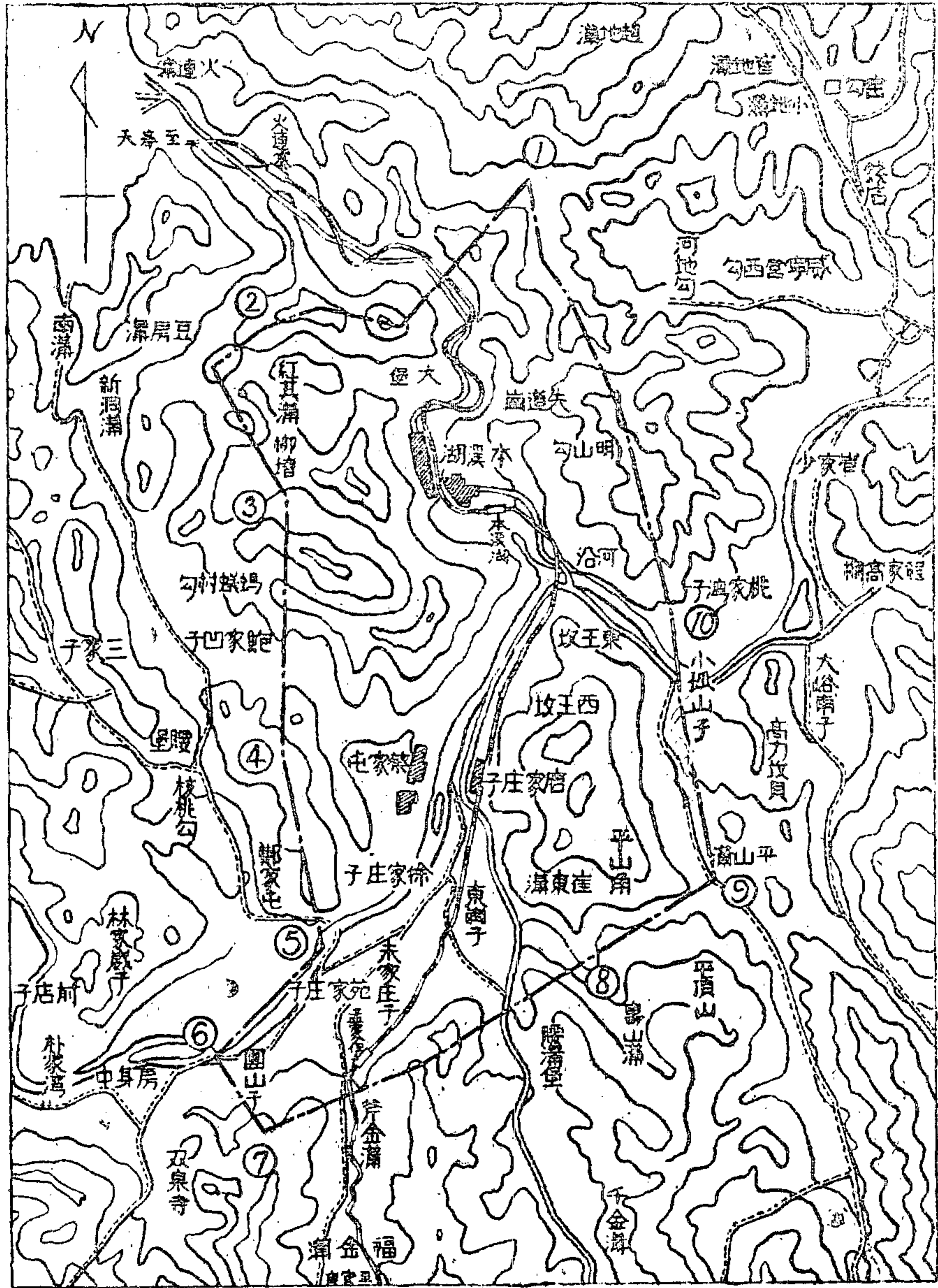
縮尺五萬分之一



	街域線		集家屋		山		河川		道路		凡例
--	-----	--	-----	--	---	--	----	--	----	--	----

# 本溪湖街區圖

縮尺十分之一

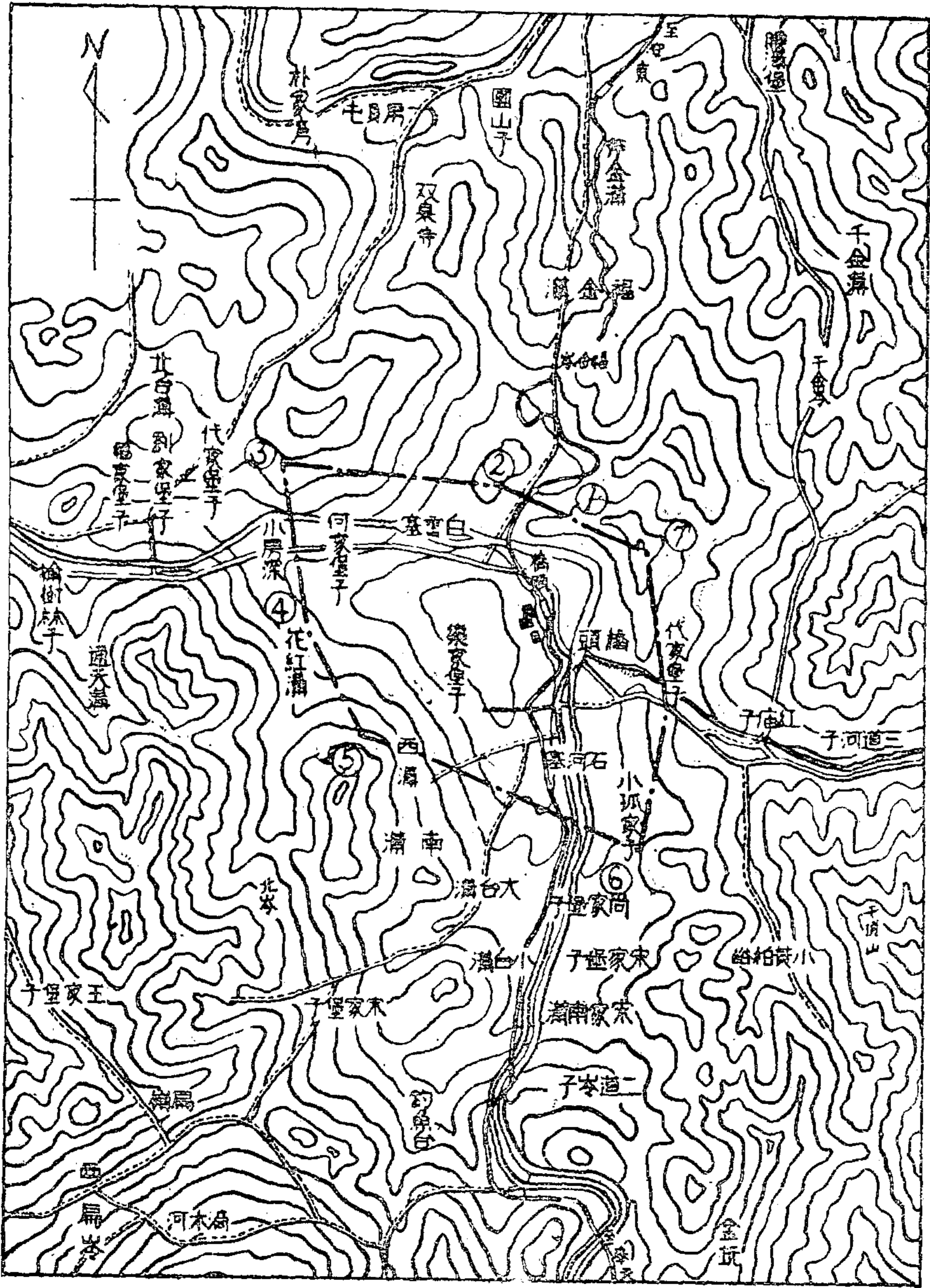


	街域線		集合家屋		山岳		河川		道路		凡例
--	-----	--	------	--	----	--	----	--	----	--	----

第三種郵便物認可

# 橋頭街區圖

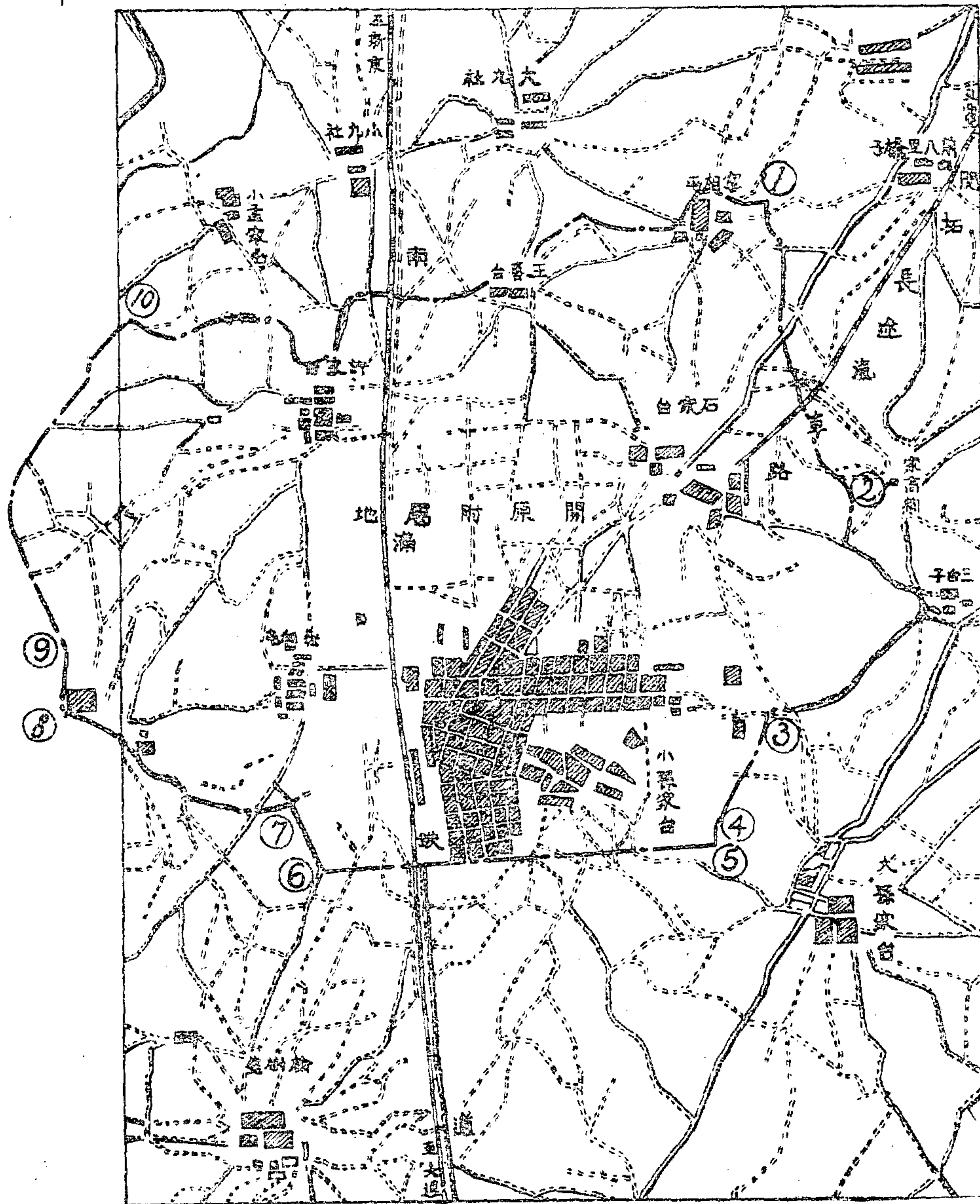
縮尺十分之一



街區線	集合家屋	山岳	河川	道路	鐵道	凡例

開原街區圖

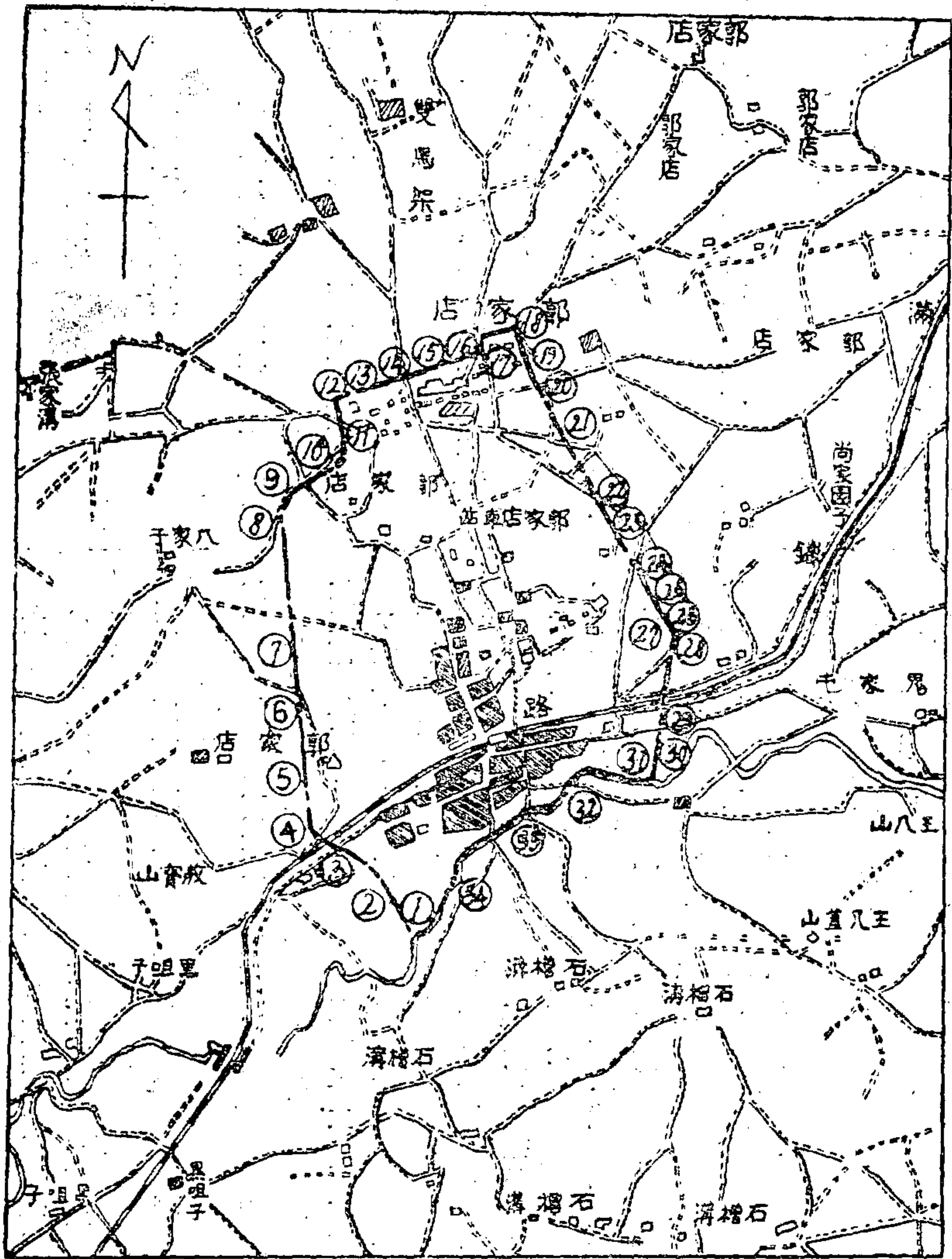
縮尺五萬分之一



	街 線		集 合 家 屋		山 岳		河 川		道 路		鐵 道
--	--------	--	------------------	--	--------	--	--------	--	--------	--	--------

# 郭家街區域圖

縮尺五萬分之一



	街域線		集合家屋		山		河		道		鐵道		凡例
--	-----	--	------	--	---	--	---	--	---	--	----	--	----

## 訓

## 令

治安部訓令警第四四號

各省長  
警察總監

爲令遵事茲制定興行場及興行取締規則施行須知如左合行令仰該  
遵照爲要此令

康德四年十二月二十七日

治安部大臣 于 芷 山

## 訓

## 令

治安部訓令警第四四號

各省長  
警察總監ニ令ス

茲ニ興行場及興行取締規則施行心得ヲ左ノ通定ム所屬ニ轉令シ一體ニ遵照處理ス  
ベシ

康德四年十二月二十七日

治安部大臣 于 芷 山

興行場及興行取締規則施行須知

第一條 本令所謂規則者係指興行場及興行取締規則而言

第二條 警察官署受理規則第四條之呈請書時須調查左列各款附以意見經由縣長、旗長呈報省長

一 呈請人之經歷、素行、信用及資產

二 規則第四條各款之事項具備與否

三 是否抵觸規則第六條各款之規定

四 涉及附近或其他興行場之影響

五 依規則第七條第二項之規定對於其構造及設備之限制認為有加斟酌之必要時其事由

六 建築設計者及工程監督者之經歷素行及適否

前項之規定受理規則第五條及第十條規定之呈請書時準用之

第三條 縣長、旗長受理依前條規定之書類時須附以意見轉呈省長

第四條 受理規則第十二條第十二款規定之臨時興行場之呈請書時對其位置構造及設備上認為無妨礙後應許可之

第五條 受理興行許可呈請書而無規則第十二條第十一款規定之脚本者時須限於其要旨不違反第八條之規定者於警察官署許可之

第六條 依規則第十九條之規定受理脚本檢閱之呈請時須即行檢閱如認為無不適當時蓋以檢印但對於軍事有關係者須通報當該軍機關協議之

第七條 蓋於脚本之檢印須依別開第一號樣式蓋於內容第一頁之起頭且須依第二號樣式跨於各頁蓋以騎縫印

前項檢印之號數按該年檢閱進行之號數記入之

第八條 對於規則第二十條規定之脚本檢閱及其他興行取締於公安或風俗上足認為有妨害之標準概如左列

公安

一 冒瀆帝室之尊嚴者

二 反乎王道主義者

三 反乎民族協和之趣旨者

四 失墜國家或官憲之威信者

興行場及興行取締規則施行心得

第一條 本令ニ於テ規則トハ興行場及興行取締規則ヲ謂フ

第二條 警察官署ニ於テ規則第四條ノ願書ヲ受理シタルトキハ左ノ各號ノ事項ヲ調査シ意見ヲ附シ縣長、旗長ヲ經由シ省長ニ進達スベシ

一 出願者ノ經歷、素行、信用及資產

二 規則第四條各號ノ事項ヲ具備スルヤ

三 規則第六條各號ノ規定ニ抵觸セザルヤ

四 附近又ハ他ノ興行場ニ及ボス影響

五 規則第七條第二項ノ規定ニ依リ構造及設備ノ制限ニ付斟酌ヲ加フル必要アリト認ムルトキハ其ノ事由

六 建築設計者及工業監督者ノ經歷、素行及適否

前項ノ規定ハ規則第五條及第十條ノ規定ニ依ル願書ヲ受理シタルトキニ之ヲ準用ス

第三條 縣長、旗長前條ノ規定ニヨル書類ヲ受理シタルトキハ意見ヲ附シ省長ニ進達スベシ

第四條 規則第十二條第十二號ノ規定ニ依ル臨時興行場ノ願書ヲ受理シタルトキハ其ノ位置構造及設備上支障ナシト認メタル後之ヲ許可スベシ

第五條 興行許可申請書ニシテ規則第十二條第十一款ノ規定ニ依ル脚本ナキモノヲ受理シタルトキハ其ノ要旨ニシテ第八條ノ規定ニ違反セザルモノニ限り警察官署ニ於テ許可スベシ

第六條 規則第十九條ノ規定ニ依リ脚本檢閱ノ申請ヲ受理シタルトキハ檢閱ヲ爲シ不都合ナシト認メタルトキハ檢印ヲ押捺スベシ但シ軍事ニ關係アルモノニ付テハ當該軍機關ニ通報協議ヲ爲スベシ

第七條 脚本ニ押捺スル檢印ハ別記第一號樣式ニ依リ內容第一頁ノ初頭ニ之ヲ押捺シ別記第二號樣式ニ依リ各葉ニ跨リ契印ヲ爲スベシ

前項檢印ノ番號ハ脚本ノ當年ノ檢閱進行情報ヲ記入スベシ

第八條 規則第二十條ノ規定ニ依ル脚本ノ檢閱其ノ他興行取締ニ付公安又ハ風俗上障害アリト認ムベキ標準ハ概ネ左ノ如シ

公安

一 帝室ノ尊嚴ヲ冒瀆スルモノ

二 王道主義ニ反スルモノ

三 民族協和ノ趣旨ニ反スルモノ

四 國家又ハ官憲ノ威信ヲ失墜スルモノ

- 五 關於軍之機密者
- 六 國交上有妨礙者
- 七 紊亂政治秩序或包藏打破社會根本律則之思想者
- 八 表示團體的鬭爭或有助長社會紛議之虞者
- 九 表示襲擊國家機關或公共機關者
- 十 有攪亂經濟界之虞者
- 十一 蔑視法律及其他違背國民之義務者
- 十二 賞恤犯罪人或表示新奇巧妙之犯罪並湮滅證據之手段方法者

十三 其他有害公安之虞者

- 風 俗
- 一 扮演慘酷或醜惡之事項者
  - 二 扮演接吻、擁抱、擁舞、裸形遊興等者且極表現痴態醜態或使人聯想不純之感情者

- 三 有破壞貞操觀念之虞者
- 四 反乎善良家庭之風習者
- 五 其他有害風俗之虞者

- 一 國民教育上有妨礙者
- 二 唆起兒童之惡戲心者
- 三 冒瀆神佛並古聖賢或凌辱死人者
- 四 提唱迷信邪說者
- 五 毀損他人之名譽者

第九條 脚本有合於前條之部分時得將該部分削除或使其訂正蓋以檢印

前項之時脚本中削除或訂正之部分須蓋別開第二號樣式之印

第十條 對於呈請之脚本難蓋檢印時須記入其事由及年月日檢閱官署應加以蓋印

第十一條 脚本之蓋印須用紅印色

第十二條 縣長、旗長每月一回須依別開第三號樣式作製脚本檢閱月報報告省長

第十三條 縣長、旗長不蓋脚本之檢印或對其加限制時須依別開第四號樣式隨時報

- 五 軍ノ機密ニ關スルモノ
- 六 國交上支障アルモノ
- 七 政治秩序ヲ紊亂シ又ハ社會ノ根本律則ヲ打破スルノ思想ヲ包藏スルモノ
- 八 團體的鬭爭ヲ表示シ又ハ社會紛議ヲ助長スルノ虞アルモノ
- 九 國家機關又ハ公共機關ノ襲撃ヲ表示スルモノ
- 十 經濟界ヲ攪亂スルノ虞アルモノ
- 十一 法律ヲ蔑視シ其ノ他國民ノ義務ニ違背スルモノ
- 十二 犯罪人ヲ賞恤シ又ハ新奇巧妙ナル犯罪並ニ證據湮滅ノ手段方法ヲ表示スルモノ

十三 其他公安ヲ害スルノ虞アルモノ

- 風 俗
- 一 慘酷又ハ醜惡ナル事項ヲ取扱ヒタルモノ
  - 二 接吻、擁抱、擁舞、裸形、遊興等ヲ取扱ヒタルモノニシテ著シキ痴態、醜態ヲ現ハシ又ハ不純ナル感情ヲ聯想セシムルモノ

- 三 貞操觀念ヲ破壞スルノ虞アルモノ
- 四 善良ナル家庭ノ風習ニ反スルモノ
- 五 其ノ他風俗ヲ害スルノ虞アルモノ

- 一 國民教育上支障アルモノ
- 二 兒童ノ惡戲心ヲ唆ルモノ
- 三 神佛並ニ古聖賢ヲ冒瀆シ又ハ死者ヲ凌辱スルモノ
- 四 迷信邪說ヲ提唱スルモノ
- 五 他人ノ名譽ヲ毀損スルモノ

第九條 脚本ニシテ前條ニ該當スル部分アルトキハ其ノ部分ヲ削除又ハ訂正セシメ檢印ヲ捺スルコトヲ得

前項ノ場合ニシテ脚本中削除又ハ訂正シタル箇所ニハ別記第二號樣式ノ印ヲ捺スベシ

第十條 申請脚本ニ對シ檢印ヲ捺捺シ難キトキハ其ノ事由及年月日ヲ記入シ檢閱官署之ニ捺印スベシ

第十一條 脚本ノ捺印ハ朱肉ヲ用フベシ

第十二條 縣長、旗長ハ毎月一回別記第三號樣式ニ依ル脚本檢閱月報ヲ作成シ省長ニ報告スベシ

第十三條 縣長、旗長ニ於テ脚本ノ檢印ヲ捺捺セズ又ハ之ニ制限ヲ附シタルトキ

告省長同時並須通報省內縣長、旗長

依規則第二十一條之規定加以限制時亦須準據前項辦理其手續

第十四條 省長、縣長、旗長、警察官署須製備別開第五號樣式之興行場臺帳記載所定之事項有異動時須隨時整理之

第十五條 興行場須命制服警察官吏臨監之

命未著用制服之警察官吏或當該官吏臨監時須使其攜帶別開第六號樣式之興行場臨監之證

第十六條 依前條之規定臨監興行場之警察官吏須注意左列各款之事項

- 一 興行場之構造及設備有無認為危險或不備之處所
- 二 有無違反規則第十四條至第十六條規定之事實
- 三 演技者、說明者及其他之從業者觀客有無妨害公安或風俗之行爲

臨檢警察官吏認為有違反法規之事實或有須取締之事項時須爲適宜之措置同時並須從速報告所屬警察官署

第十七條 警察官署受理規則第十七條規定之呈請書時或依規則第十八條之規定取消組合之認可或擬命組合規約或代表者其他之役員之變更時須具意見或理由請示省長後而處理之

第十八條 警察官署認為有施行規則第二十二條規定之處分時須具其事由報告省長

第十九條 警察官署依規則第二十三條之規定爲興行之停止或許可之取消或依規則

第二十四條之規定命令演技者、說明者其他之從業員之出演禁止或解雇時須具其理由報告省長

第二十條 省長許可興行場時須附添臺帳抄本一部報告治安部大臣

臺帳記載事項發生變更時亦同

第二十一條 於本令應呈報請示或報告省長之書類均須經由縣長、旗長或足爲代替此者

附 則

興行場及興行取締規則施行之際現已呈准許可之興行場至康德五年四月末日止須準本令第二十條報告之

第三種郵便物認可

ハ別記第四號樣式ニ依リ其ノ都度省長ニ報告スルト共ニ省內縣長、旗長ニ通報スベシ

規則第二十一條ノ規定ニ依ル制限ヲ加ヘタルトキ亦前項ニ準ジ手續ヲ爲スベシ  
第十四條 省長、縣長、旗長及警察官署ハ別記第五號樣式ノ興行場臺帳ヲ備ヘ所定ノ事項ヲ記載シ異動アリタルトキハ其ノ都度之ヲ整理スベシ

第十五條 興行場ニハ制服警察官吏ヲ臨監セシムベシ

制服ヲ著用セザル警察官吏又ハ當該官吏ヲシテ臨監セシムルトキハ別記第六號樣式ノ興行場臨監之證ヲ攜帶セシムベシ

第十六條 前條ノ規定ニ依リ興行場ニ臨監シタル警察官吏ハ左ノ各號ノ事項ニ注意スベシ

- 一 興行場ノ構造及設備ニ危險又ハ不備ト認ムル箇所ナキヤ
- 二 規則第十四條乃至第十六條ノ規定ニ違反スル事實ナキヤ
- 三 演技者、說明者其ノ他ノ從業者又ハ觀客ニシテ公安又ハ風俗ヲ害スル行爲ナキヤ

臨檢警察官吏ニ於テ法規違反ノ事實又ハ取締ヲ要スル事項アリト認メタルトキハ適宜ノ措置ヲ爲スト共ニ遲滯ナク之ヲ所屬警察官署ニ報告スベシ

第十七條 警察官署規則第十七條ノ規定ニ依ル願書ヲ受理シタルトキ又ハ規則第十八條ノ規定ニ依リ組合認可ノ取消、組合規約若ハ代表者其ノ他役員ノ變更ヲ命ゼントスルトキハ意見又ハ事由ヲ具シ省長ニ稟伺ノ上處理スベシ

第十八條 警察官署規則第二十二條ノ規定ニ依ル處分ヲ爲スノ必要アリト認メタルトキハ其ノ事由ヲ具シ省長ニ報告スベシ

第十九條 警察官署規則第二十三條ノ規定ニ依リ興行ノ停止若ハ許可ノ取消ヲ爲シ又ハ規則第二十四條ノ規定ニ依リ演技者、說明者其ノ他ノ從業者ノ出演ノ禁止若ハ解雇ヲ命ジタルトキハ其ノ事由ヲ具シ省長ニ報告スベシ

第二十條 省長興行場ヲ許可シタルトキハ臺帳寫一部ヲ添ヘ治安部大臣ニ報告スベシ

臺帳記載事項ニ變更ヲ生ジタルトキ亦同ジ

第二十一條 本令ニ於テ省長ニ進達稟伺又ハ報告スベキ書類ハ總テ縣長、旗長又ハ此ニ代ルベキ者ヲ經由スベシ

附 則

興行場及興行取締規則施行ノ際現ニ許可ヲ受ケ居ル興行場ハ康德五年四月末日迄ニ本令第二十條ニ準ジ報告スベシ



第一號樣式

(廳)		省	○	○
本	脚	劇	演	
至	自	有	檢	○
康	康			○
德	德			縣(旗、廳)
年	年	效	閱	第
				號
月	月	官	期	訖
日	日	署	間	
印				

寬 四  
緊 六  
樞 樞

第二號樣式

○ ○ 縣(旗、廳) 檢閱訖

寬 一  
緊 五  
樞 五

第一號樣式

(廳)		省	○	○
本	脚	劇	演	
至	自	有	檢	○
康	康			○
德	德			縣(旗、廳)
年	年	效	閱	第
				號
月	月	官	期	濟
日	日	署	間	
印				

幅 四  
緊 六  
樞 樞

第二號樣式

○ ○ 縣(旗、廳) 檢閱濟

幅 一  
緊 五  
樞 五

第三號樣式

脚本檢閱月報

康德 年 月份 ○ ○ 縣 (旗廳)

月日檢閱	號	演劇題名	脚色者	繙譯者	呈請者住所姓名	限制或	摘	要
四一月	一	譯原名				限制	日	新
四一月	二	譯原名				拒否	滿	新
六一月	三	譯原名					外	再
六一月	四	譯原名				限制	外	複
六一月	五	譯原名				限制	日	新

備考

- 一 號碼須每年改換之
- 二 拒否或限制欄之記載例中「風」者係「風教上」「公」者係「公安上」之略稱數字係表示限制之處所數
- 三 摘要欄日本劇爲「日」滿洲劇爲「滿」外國劇爲「外」記載之對於其混合者記載其主者新檢閱爲「新」再檢閱爲「再」複製之檢閱爲「複」記載之

第三號樣式

脚本檢閱月報

康德 年 月 日分 ○ ○ 縣 (旗廳)

月日檢閱	番號	演劇題名	脚色者	繙譯者	申請者住所姓名	拒否又	限制	摘	要
四一月	一	譯原名				限制	日	新	
四一月	二	譯原名				拒否	滿	新	
六一月	三	譯原名					外	再	
六一月	四	譯原名				限制	外	複	
六一月	五	譯原名				限制	日	新	

備考

- 一 番號ハ毎年改ムルモノトス
- 二 拒否又ハ制限欄ノ記載例中「風」トアルハ「風教上」、「公」トアルハ「公安上」ノ略記ニシテ數字ハ制限シタル箇所數ヲ表ス
- 三 摘要欄ニハ日本劇ハ「日」滿洲劇ハ「滿」外國劇ハ「外」ト記載シ其ノ混合サレタルモノニ付テハ主ナル方ヲ記載ス又新檢閱ハ「新」再檢閱ハ「再」複製ノ檢閱ハ「複」ト記載ス

第四號樣式

脚本檢閱速報(例)		康德	年	月	日	○	○	縣(旗、廳)	
○題名	..... (檢閱號碼) ○ ○ 縣(旗、廳) 第 號								
脚色者	.....								
申請者住所姓名	.....								
限制	○某之妻與○某男擁抱舞踊之後赴○旅社宿泊之點因於施行須知第八條風俗第三款使其删除								
○題名	.....								
脚色者	.....								
申請者住所姓名	.....								
拒否	本脚本全卷之趣旨有暗中煽動破壞社會根本律則之思想此點於施行須知第八條公安第七款								

第四號樣式

脚本檢閱速報(例)		康德	年	月	日	○	○	縣(旗、廳)	
○題名	..... (檢閱番號) ○ ○ 縣(旗、廳) 第 號								
脚色者	.....								
申請者住所姓名	.....								
限制	○某ノ妻方○男ト擁抱亂舞ノ後○旅社ニ赴キ宿泊スルニ至ルノ點ニ施行心得第八條風俗第三款ニ該當スルヲ以テ删除セシ マカリ								
○題名	.....								
脚色者	.....								
申請者住所姓名	.....								
拒否	本脚本全卷ノ趣旨社會ノ根本律則ヲ破壞スルノ思想ヲ暗ニ煽動スルモノニ付施行心得第八條公安第七款ニ該當ス								

第五號樣式

興行場臺帳

〇〇官署

種別	名稱	所在地	建築許可年月日		使用許可年月日		許可條件
			指令號碼	年月日	指令號碼	年月日	
經營者(所有者)	生住本籍 年月日名所籍	管理 人	認生住本籍 年月日名所籍	住地所有 姓名者	入場定員 樓上名樓下名立觀席名計名	燈火種類	生住興 業 年月日名所者

種別	名稱	所在地	建築許可年月日		使用許可年月日		許可條件
			指令號碼	年月日	指令號碼	年月日	
經營者(所有者)	生住本籍 年月日名所籍	管理 人	認生住本籍 年月日名所籍	住地所有 姓名者	入場定員 樓上名樓下名立觀席名計名	燈火種類	生住興 業 年月日名所者

第五號樣式

興行場臺帳

〇〇官署

種別	名稱	所在地	建築許可年月日		使用許可年月日		許可條件
			指令番號	年月日	指令番號	年月日	
經營者(所有者)	生住本籍 年月日名所籍	管理 人	認生住本籍 年月日名所籍	住地所有 姓名者	入場定員 樓上名樓下名立看席名計名	燈火種類	生住興 行 者 本 籍 年 月 日 名 所 籍

種別	名稱	所在地	建築許可年月日		使用許可年月日		許可條件
			指令番號	年月日	指令番號	年月日	
經營者(所有者)	生住本籍 年月日名所籍	管理 人	認生住本籍 年月日名所籍	住地所有 姓名者	入場定員 樓上名樓下名立看席名計名	燈火種類	生住興 行 者 本 籍 年 月 日 名 所 籍

第五號樣式

興行場臺帳

〇〇官署

種別	名稱	所在地	建築許可年月日		使用許可年月日		許可條件
			指令號碼	年月日	指令號碼	年月日	
經營者(所有者)	生住本籍 年月日名所籍	管理 人	認生住本籍 年月日名所籍	住地所有 姓名者	入場定員 樓上名樓下名立觀席名計名	燈火種類	生住興 業 年月日名所者

種別	名稱	所在地	建築許可年月日		使用許可年月日		許可條件
			指令號碼	年月日	指令號碼	年月日	
經營者(所有者)	生住本籍 年月日名所籍	管理 人	認生住本籍 年月日名所籍	住地所有 姓名者	入場定員 樓上名樓下名立觀席名計名	燈火種類	生住興 業 年月日名所者

第六號樣式

第 號

興行場臨

康德 年

監之證

官署印 月 日

○

○

官署

署

裏面  
寬五  
面七  
白紙 握櫃

備考 發行本證之名義爲

治安部  
各省公署  
首都警察廳

# 佈告

## 權度檢定所佈告第一號

爲佈告事茲依度量衡法施行規則第十條指定度量衡器之販賣價格如左但由發貨地  
(新京、奉天、哈爾濱)運至販賣地所實需之運費及包裝費不在此內此佈

康德五年一月二十日

權度檢定所長 羅 振 邦

型式號數 名稱

秤 種

秤之終止量  
(桿ノ盛止量)

最小分度之值  
(最小ノ盛ノ值)

價 格

三二一五

體重計臺秤  
附定量增錘

一〇〇斤  
二〇〇斤

五〇斤  
二〇斤

五〇瓦  
二兩

四〇・二五以下

同

同

一五〇斤  
三〇〇斤

五〇斤  
二〇斤

五〇瓦  
二兩

五四・〇〇同

同

同

一五〇斤  
三〇〇斤

一〇〇斤  
二〇斤

一〇〇瓦  
二兩

五三・五〇同

第六號樣式

第 號

興行場臨

康德 年

監之證

官署印 月 日

○

○

官署

署

裏面  
幅五  
面七  
白紙 握櫃

備考 本證發行名義ハ

治安部  
各省公署  
首都警察廳  
トス

# 佈告

## 權度檢定所佈告第一號

茲ニ度量衡法施行規則第十條ニ依リ左記度量衡器ノ販賣價格ヲ指定ス但シ仕入地  
(新京、奉天又ハ哈爾濱)ヨリ販賣地ニ至ル運搬及荷造ニ要スル實費ハ之ヲ含マズ

康德五年一月二十日

權度檢定所長 羅 振 邦

權度檢定所佈告第二號

爲佈告事茲將康德二年四月三十日政府公報登載之權度局佈告第四號度量衡器小賣定價表中體重秤之價格廢止之此佈  
康德五年一月二十日

權度檢定所長 羅振邦

權度檢定所佈告第二號

康德二年四月三十日附政府公報登載權度局佈告第四號度量衡器小賣定價表中體重秤ノ價格ハ之ヲ廢止ス  
康德五年一月二十日

權度檢定所長 羅振邦

任免及指敘

那樂斌

張士心

任民生部屬官敘委任三等  
康德四年十二月二十日

任書記官敘委任五等  
康德四年十二月二十二日

井手將夫

繙譯官 澤田光孝

任滿洲工鑛技術員養成所屬官敘委任三等  
康德五年一月一日

陞敘委任三等  
康德四年十二月二十五日

木內重四郎

作業技士 朝倉早苗

任產業部屬官敘委任四等  
康德五年一月一日

兼任司法部技士敘委任三等  
康德五年一月四日

營林署屬官 茶畑市松

大內正藏

任營林署技士敘委任二等  
康德五年一月十五日

任水力電氣建設局技士敘委任三等  
康德四年十二月一日

執行官 金子鐵石

濱江省長 施履本

兼任書記官敘委任三等  
康德四年十二月十日

給一級俸  
康德五年一月十六日

作業技士 金子武雄

經濟部理事官 加藤八郎

兼任看守長敘委任二等  
康德四年十二月十一日

書記官 高橋賢勝

滿蘇及日本國三國間常設調停委員會滿洲帝國委員 山梨武夫

兼任司法部屬官敘委任三等

書記官 野田榮治

應即開去滿蘇及日本國三國間常設調停委員會滿洲帝國委員  
康德五年一月二十日

兼任提存局書記官敘委任一等

書記官 江澤喜久雄

民生部屬官 那樂斌

兼任提存局書記官敘委任三等  
康德四年十二月十七日

給七級俸  
派在教育司辦事  
康德四年十二月二十日

滿洲工礦技術員養成所屬官

井手將夫

給月俸七十五圓  
康德五年一月一日

產業部屬官

木内重四郎

給月俸六十五圓

派在鏡泊湖水力電氣建設處辦事

大臣官房辦事  
產業部事務官

久保勝雄

派在鑛工司兼大臣官房辦事  
康德五年一月一日

營林署技士

茶畑市松

給六級俸

派在綏化營林署辦事

穆稜營林署辦事  
營林署屬官

井手達也

派在延吉營林署辦事

嫩江營林署辦事  
營林署屬官

佐木與左衛門

派在穆稜營林署辦事

琿春營林署辦事  
營林署屬官

村山嘉一

派在撫松營林署辦事

撫松營林署辦事  
營林署屬官

清水常三郎

派在琿春營林署辦事

吉林營林署辦事  
營林署屬官

衛藤孝一

派在綏化營林署辦事

延吉營林署辦事  
營林署屬官

澤田德一

派在嫩江營林署辦事

康德五年一月十五日

科爾沁右翼後旗辦事  
興安南省巡官

宮田增一

右者指定爲科爾沁右翼後旗檢察署檢察員

科爾沁右翼中旗辦事  
興安南省警佐

西野忠治

科爾沁左翼前旗辦事  
興安南省警佐

濱口鐵藏

右者指定爲科爾沁左翼前旗檢察署檢察員

科爾沁左翼後旗辦事  
興安南省警佐

澤田右岩三郎

右者指定爲科爾沁左翼後旗檢察署檢察員

科爾沁左翼中旗辦事  
興安南省警佐

折田美佐樹

右者指定爲科爾沁左翼中旗檢察署檢察員

札賚特旗辦事  
興安南省警佐

長谷部要作

右者指定爲札賚特旗檢察署檢察員

庫倫旗辦事  
興安南省巡官

草野德久

右者指定爲庫倫旗檢察署檢察員

札魯特旗辦事  
興安西省巡官

長谷川正男

右者指定爲札魯特旗檢察署檢察員

奈曼旗辦事  
興安西省警佐

石田三男

右者指定爲奈曼旗檢察署檢察員

阿魯科爾沁旗辦事  
興安西省巡官

江川達夫

右者指定爲阿魯科爾沁旗檢察署檢察員

巴林左翼旗辦事  
興安西省巡官

砥綿滿

右者指定爲巴林左翼旗檢察署檢察員

巴林右翼旗辦事  
興安西省警佐

犬野良助

右者指定爲巴林右翼旗檢察署檢察員

林西縣辦事  
興安西省警佐

東千古

右者指定爲林西縣檢察署檢察員

右者指定爲克什克騰旗檢察署檢察員  
克什克騰旗辦事 興安西省警佐 宮崎覺人

右者指定爲阿榮旗檢察署檢察員  
阿榮旗辦事 興安東省巡官 岡野達郎

右者指定爲喜札嘎爾旗檢察署檢察員  
喜札嘎爾旗辦事 興安東省警佐 藤尾映次

右者指定爲莫力達瓦旗檢察署檢察員  
莫力達瓦旗辦事 興安東省警佐 岸本一郎

右者指定爲巴彥旗檢察署檢察員  
巴彥旗辦事 興安東省巡官 山內朝光

右者指定爲新巴爾虎左翼旗檢察署檢察員  
新巴爾虎左翼旗辦事 興安北省警佐 吉田瑞穗

右者指定爲陳巴爾虎旗檢察署檢察員  
陳巴爾虎旗辦事 興安北省巡官 山田四一

右者指定爲額爾克納左翼旗檢察署檢察員  
額爾克納左翼旗辦事 興安北省巡官 田上政次郎

右者指定爲額爾克納右翼旗辦事  
額爾克納右翼旗辦事 興安北省巡官 鹽谷進

奉天監獄副長  
典獄佐 佐藤惠

奉天監獄辦事  
典獄佐 岡村保容

奉天監獄辦事  
作業技士 松岡茂治  
保健技士 李銀波

奉天監獄辦事 教務官 于廣富  
同 于正平  
同 宋延濬  
同 小林尚  
同 堀之內義尚  
同 森本泰輔  
同 池尻廣  
同 野田義男  
同 深町清助  
同 伊東保彥  
同 陳慶瑞  
同 吳慶生  
同 朱慶生

奉天監獄辦事 看守長 于廣富  
同 湯田規矩夫  
同 岩田政憲  
同 單明哲  
同 派在奉天第一監獄辦事 作業技士 中泉榮  
同 派在奉天第二監獄辦事 看守長 湯田規矩夫

奉天監獄辦事 作業技士 湯田規矩夫  
同 派在奉天第一監獄兼奉天第二監獄辦事 看守長 湯田規矩夫  
同 派在奉天第一監獄奉天分監長 看守長 湯田規矩夫  
同 派在奉天第一監獄奉天分監副長 看守長 湯田規矩夫

奉天監獄奉天分監長 看守長 湯田規矩夫  
奉天監獄奉天分監副長 看守長 湯田規矩夫  
奉天監獄奉天分監辦事 看守長 湯田規矩夫  
同 奉天監獄奉天分監辦事 看守長 湯田規矩夫

奉天監獄奉天分監辦事 看守長 湯田規矩夫  
同 奉天監獄奉天分監辦事 看守長 湯田規矩夫  
同 奉天監獄奉天分監辦事 看守長 湯田規矩夫  
同 奉天監獄奉天分監辦事 看守長 湯田規矩夫

奉天監獄奉天分監辦事 看守長 湯田規矩夫  
同 奉天監獄奉天分監辦事 看守長 湯田規矩夫  
同 奉天監獄奉天分監辦事 看守長 湯田規矩夫  
同 奉天監獄奉天分監辦事 看守長 湯田規矩夫

奉天監獄奉天分監辦事 看守長 湯田規矩夫  
同 奉天監獄奉天分監辦事 看守長 湯田規矩夫  
同 奉天監獄奉天分監辦事 看守長 湯田規矩夫  
同 奉天監獄奉天分監辦事 看守長 湯田規矩夫

奉天監獄奉天分監辦事 看守長 湯田規矩夫  
同 奉天監獄奉天分監辦事 看守長 湯田規矩夫  
同 奉天監獄奉天分監辦事 看守長 湯田規矩夫  
同 奉天監獄奉天分監辦事 看守長 湯田規矩夫



同 孫競存

派在奉天第一監獄奉天分監辦事

常 綬 庭

奉天監獄新民分監長

看守長 蘇 耀 庭

派充奉天第一監獄新民分監長

奉天監獄新民分監副長 看守長 植 木 研 吾

奉天監獄新民分監辦事 教務官 金 榮 慶

派在奉天第一監獄新民分監辦事

看守長 蔡 繼 齋

奉天監獄本溪湖分監長

看守長 秦 乃 有

派充奉天第一監獄本溪湖分監長

鄭家屯監獄梨樹分監長 典獄佐 那 全 祥

派充鄭家屯監獄四平街分監副長

看守長 熱 田 藤 三 郎

派在鄭家屯監獄四平街分監辦事

看守長 張 樂 三

哈爾濱監獄寧安分監長

看守長 齊 永 珠

派充哈爾濱監獄牡丹江分監副長

看守長 加 納 多 々 雄

哈爾濱監獄寧安分監辦事

看守長 齊 學 榮

派在哈爾濱監獄牡丹江分監辦事

本溪湖區法院監督書記官兼奉天地方法院本溪湖分庭書記官 書記官 劉 樹 原

本溪湖區法院書記官兼奉天地方法院本溪湖分庭書記官 書記官 郝 庭 福

派充本溪湖區法院監督書記官兼奉天地方法院書記官

康德四年十二月一日

奉天第一監獄辦事 教務官 于 正 平

派在遼陽監獄辦事

康德四年十二月五日 書記官 金 鐵 石

派充牡丹江區法院書記官兼牡丹江地方法院書記官

康德四年十二月十日

錦州監獄副長 典獄佐 藤 田 甚 太 郎

派充興京監獄副長

撫順監獄副長 典獄佐 社 河 內 忠 治

派充拜泉監獄副長

齊齊哈爾監獄副長 典獄佐 本 庄 吉 助

派充錦州監獄副長

奉天第一監獄兼奉天第二監獄辦事 作業技士 金 子 武 雄

派在哈爾濱監獄辦事

營口監獄辦事 作業技士 楯 不 二 雄

派在瓦房店監獄辦事

哈爾濱監獄辦事 作業技士 香 西 定 行

派在奉天第一監獄兼奉天第二監獄辦事

奉天第一監獄兼奉天第二監獄辦事 作業技士 河 原 文 英

派在鐵嶺監獄辦事

安東監獄辦事 作業技士 淺 見 吉 平

派在奉天第一監獄辦事

營口監獄辦事 作業技士 堤 作 右 衛 門

派在奉天第一監獄兼奉天第二監獄辦事

撫順監獄辦事 看守長 高 橋 勝 藏

派在呼蘭監獄辦事

呼蘭監獄辦事 看守長 市 川 庄 治

派在撫順監獄辦事

奉天第一監獄辦事 看守長 深 町 清 助

派在齊齊哈爾監獄辦事

派在哈爾濱監獄辦事

康德四年十二月十一日

看守長 金子武雄

奉天高等檢察廳書記官

書記官 劉茂運

派充吉林高等檢察廳書記官

康德四年十二月十三日

司法部屬官 高橋賢勝

派在大臣官房辦事

哈爾濱高等法院書記官兼哈爾濱高等檢察廳書記官

書記官 野田榮治

派充新京地方法院書記官兼新京地方法檢察廳書記官兼新京區法院書記官兼新京區檢察廳書記官

提存局書記官 野田榮治

派在新京提存局辦事

哈爾濱地方法院書記官兼哈爾濱地方法檢察廳書記官兼哈爾濱區法院書記官兼哈爾濱區檢察廳書記官

書記官 岩崎道男

派充哈爾濱高等法院書記官兼哈爾濱高等檢察廳書記官

鐵嶺地方法院書記官兼鐵嶺地方法檢察廳書記官兼鐵嶺區法院書記官兼鐵嶺區檢察廳書記官

書記官 山口正志

派充哈爾濱地方法院書記官兼哈爾濱地方法檢察廳書記官兼哈爾濱區法院書記官兼哈爾濱區檢察廳書記官

提存局書記官 山口正志

派在哈爾濱提存局辦事

齊齊哈爾高等法院書記官兼齊齊哈爾高等檢察廳書記官

書記官 江澤喜久雄

派充鐵嶺地方法院書記官兼鐵嶺地方法檢察廳書記官兼鐵嶺區法院書記官兼鐵嶺區檢察廳書記官

提存局書記官 江澤喜久雄

派在鐵嶺提存局辦事

康德四年十二月十七日

給十四級俸

派充最高檢察廳書記官

康德四年十二月二十二日

書記官 張士心

繙譯官 澤田光孝

給月俸七十五圓

康德四年十二月二十五日

書記官 張福全

兼充開魯區法院書記官

康德四年十二月二十七日

作業技士 朝倉早苗

派在新京監獄辦事

司法部技士 朝倉早苗

派在大臣官房辦事

奉天第一監獄新民分監辦事

教務官 金榮慶

派在海龍監獄辦事

哈爾濱監獄辦事

看守長 王錫濤

派在哈爾濱監獄哈爾濱分監辦事

康德五年一月四日

水力電氣建設局技士 大內正藏

給月俸七十五圓

派在工務處辦事

康德四年十二月一日

總務處辦事 平畑哲夫

水力電氣建設局屬官

派在工程事務所辦事

康德四年十二月十六日

總務處辦事 大谷健二

水力電氣建設局屬官

派在工程事務所辦事

康德四年十二月二十一日

水力電氣建設局技士 崔璿奎

派在工程事務所辦事

工務處辦事  
水力電氣建設局技士  
星野喜一三

派在工務處辦事

工程事務所辦事  
水力電氣建設局技士  
治部貢

康德四年十二月二十三日

民生部屬官  
那樂斌

辭官照准

康德四年十二月二十一日

### 彙報

#### 官署事項

○官吏出張

●産業部次長 岸信介、爲視察第二松花江水力發電工程、自一月十五日至一月十七日赴吉林省大豐滿出張

●産業部農務司長 五十子卷三、爲接洽農事合作社事務、自一月十八日至一月二十日赴大連出張

○官吏改姓

●審判官 藤本秀麿、於康德四年十一月二十六日改姓田秀麿

○官吏出缺

●濱江省長 施履本、於康德五年一月十七日出缺

#### 商工事項

○度量衡器販賣歇業認可

度量衡器販賣歇業按左列所開由本所指令照准

(權度檢定所)

度量衡器販賣人姓名

歇業營業所之位置

指令號數

認可年月日

劉 毓 圃

克東縣東街路南

第八號

康德五年一月十七日

#### 學事事項

○哈爾濱工業大學入學試驗及格者

辭官照准

康德四年九月三十日

書記官 紀 運 超

辭官照准

康德四年十二月二十二日

書記官 楊 淳 興

應即免官

康德四年十一月二十四日

書記官兼執行官  
兼提存局書記官 張 福

辭官照准

康德四年十二月二十七日

繙譯官 福 島 三 郎

### 彙報

#### 官署事項

○官吏出張

●産業部次長 岸信介、第二松花江水力發電工事視察ノ爲、自一月十五日至一月十七日吉林省大豐滿ニ出張

●産業部農務司長 五十子卷三、農事合作社ニ關スル事務打合セノ爲、自一月十八日至一月二十日大連ニ出張

○官吏改姓

●審判官 藤本秀麿、康德四年十一月二十六日庄田秀麿ト改姓セリ

○官吏死去

●濱江省長 施履本、康德五年一月十七日死去

#### 商工事項

○度量衡器販賣廢止認可

度量衡器販賣廢止ノ件本所指令ヲ以テ左ノ通認可セリ

(權度檢定所)

認可年月日

康德五年一月十七日

#### 學事事項

○哈爾濱工業大學入學試驗合格者

康德五年度哈爾濱工業大學日人學生入學試驗及格者如左  
 (康德五年一月二十日・民生部)

康德五年度哈爾濱工業大學日人學生入學試驗合格者左ノ如シ  
 (康德五年一月二十日・民生部)

土木學科 二名

受驗番號 姓 名

五六 古井 豐

一〇九 荒井 融

建築學科 五名

受驗番號 姓 名

四一 伊藤 守俊

四五 鬼頭 正朝

六一 伊勢 俊明

七三 池尻 太郎

八五 帘 義

電氣學科 三名

受驗番號 姓 名

三三 大路 幸長

九〇 佐藤 有

一一三 八尋 英方

機械學科 四名

受驗番號 姓 名

一八 松永 孝一郎

四四 田中 迪矣

八四 芳中 貴雄

應用化學科 五名

受驗番號 姓 名

一四 福田 侃

四九 大久保 正澄

七四 南方 一衛

一二五 大布 健兒

一三五 田中 義卿

採鑛冶金學科 四名

受驗番號 姓 名

一三 赤澤 幸雄

七〇 樋口 隆一

八九 增淵 智晁

九二 大窪 三男

總計 二十三名

◎觀象事項

○滿洲觀象日報

●一月十八日正午觀測成績

(中央觀象臺調查)

地名	項目	氣壓(度) (海面之度)	氣溫(度) (攝氏)	風向	風速(米/耗)	降水量(耗)	天氣
旅順		七六三・八	(二)一	西北西	六	一一	曇

備考	黑	滿	海	克	海	齊	富	索	哈	洮	綏	牡	東	新	敦	錢	四	延	開	赤	奉	鞍	承	營	鳳	大
	洲	拉	山	倫	爾	錦	倫	濱	南	河	江	寧	京	化	店	街	吉	原	峰	天	山	德	口	城	連	
	里	爾	山	倫	爾	錦	倫	濱	南	河	江	寧	京	化	店	街	吉	原	峰	天	山	德	口	城	連	
	七六四・六	七六一・四	七六〇・二	七五九・九	七六一・一	七六一・四	七六一・一	七六一・一	七六〇・九	七六三・四	七六二・七	七六四・一	七五九・九	七六一・三	七六一・〇	七六〇・一	七六三・四	七六〇・一	七六三・五	七六〇・五	七六二・三	七六六・五	七六一・三	七五九・五	七六二・五	
	(二)一六	(二)一七	(二)一四	(二)一四	(二)一八	(二)一四	(二)一五	(二)一四	(二)一〇	(二)一七	(二)一〇	(二)一四	(二)一六	(二)一四	(二)一四	(二)一八	(二)一六	(二)一六	(二)一六	(二)一六	(二)一八	(二)一八	(二)一八	(二)一八	(二)一八	(二)一八
	北北西		南東	南東	南東	南東	南東	南	北北西			南			南西	西	西	北北西	西北西						西北西	
	二	一	三	五	三	二	三	四	三	一	一	一	五	一	一	四	二	三	五	一	一	一	一	一	一	五
	一九	三	一	一	二	一	二	三	一	一	一	一	八	一	一	一	一	二	一	一	一	一	一	一	一	二
	雪	雪	雪	雪	雪	曇	曇	快晴	雪	吹雪	雪	雪	雪	雪	雪	曇	雪	雪	晴	雪	雪	快晴	雪	雪	雪	二

一 降水量即係自昨日午前六時至本日午前六時之二十四時間量(降水量ハ昨日午前六時ヨリ當日午前六時ニ至ル二十四時間量ナリ)  
 於氣溫記(一)符號即示冰點以下(氣溫ニ於テ(一)印ヲ附シタルハ冰點下ヲ示ス)

●更正  
 第一千零五十一號滿文不動產登錄法中更正如左  
 正誤表  
 頁數 條文 行數  
 六八〇 一八五 一  
 就第一百二十二條第一項之訴因  
 因就第一百二十二條第一項之訴  
 錯作誤稿  
 摘要  
 正

六八〇 一九一 二 於登錄簿附記其旨 須於登錄簿附記其旨 錯作誤稿

六八一 一九一 三 於其期間內無異議之聲明者須通知應抹消登錄之旨 通知如於其期間內無異議之聲明應抹消登錄之旨 同

●第一千零九十七號滿文中更正 六五七 九 強制執行法 強制執行法 誤排

六六八 二〇 一 以證券為效之 以證券無效之 同

●第一千一百號滿文中更正 七七〇 六八 二 裁判之手續 裁判之執行手續 錯作誤稿

七七二 九三 宣告之裁判 宣告之裁判之裁判 同

七七七 一四七 二 社債權者集會 社債權人集會 同

七七九 九 第一百六十條 第一百六十一條 同

七九三 一七 二 因事情之變更 因情事變更 同

七九四 四〇 二 每月津貼 每日津貼 同

七九八 二七 三 係有執行力之正本或證明 係有執行力之正本證明 同

八四五 一六 四 最低拍賣價額 最低拍賣價額 同

八四五 一七 二 拍賣期日又 拍賣期日及 同

八四六 二六 六 催告拍賣要約之日時 催告拍賣要約之日時 同

同 末行 對於各拍賣不動產之拍賣要約人之表示及其拍賣價額或無拍賣之要約 對於各拍賣不動產之拍賣要約人之表示及其拍賣價額或無拍賣之要約 同

八四七 三四 拍賣要約人以下一行提高一字 同

八四八 表 支付拍賣價金 支付拍賣價金 誤排

八五〇 表 表中追加下列一欄 表中追加下列一欄 錯作誤稿

八〇八 二九 六 或因讓渡人 就因讓渡人 誤排

八一三 六一 一 會社支店及支店 會社本店及支店 同

八二一 二二 六 代理人聲請 代理人聲請 錯作誤稿

八三三 四三 三 登記某權利之裁判 登記某權利之裁判 誤排

同 四五 二 登記某權利之裁判 登記某權利之裁判 同

八二六 四 二 地籍整理所判明之 地籍整理所判明之 同

八二七 六 二 並依前規定 並依前規定 同

●第一千一百零二號滿文中更正 一二 三 六 關於消費貸借 關於消費貸借 誤排

同 三 七 因債務人負擔者 由債務人負擔者 錯作誤稿

二〇 五〇 三 移轉抵押權之登記 移載抵押權之登記 誤排

二二 四 贍本或抄本 贍本或節本 同

二五 末一〇 就係其所管或監督之事務 就係其所管或監督之事務 同

●第一千一百零一號部令二滿文中更正 一三一 二 地籍簿 地籍圖 同

●第一千一百零二號勅令二滿文中更正 七九 第七款 末九 部下之警長及警士 所屬警長及警士 錯作誤稿

七九 第十款 末三 上官 長官 同

公 告

商租權整理審決公告

公 告

商租權整理審決公告

依商租權整理法第十一條已實行審決茲依同法第十二條第二項公告其要旨如左

康德五年一月二十日

地籍整理局長 袁慶濂

商租權整理法第十一條ニ依リ審決シタルヲ以テ同法第十二條第二項ニ依リ左ニ其ノ要旨ヲ公告ス

康德五年一月二十日

地籍整理局長 袁慶濂

計開

審決主文	審決年月日	審決番號	坐落	地ノ表	面積	商租權申告人住所氏名
滿洲航空株式會社ハ下記土地ニ付商租權ヲ有ス該商租權ハ之ヲ所有權ニ轉換ス	康德五年一月十一日	貳貳九壹	新京特別市崇智路六〇九號	至西 崇智路六壹壹號 至東 道 至北 道 至南 道	壹〇〇〇方米	奉天商埠地五經路北緯路第參號 滿洲航空株式會社
丸山浩三八下記土地ニ付商租權ヲ有ス該商租權ハ之ヲ所有權ニ轉換ス	同	貳貳九貳	新京特別市清和胡同六壹貳號	至西 道 至東 道 至北 清和胡同六壹〇號 至南 清和胡同	參參〇方米	奉天平安通壹參番地 丸山浩三
丁鑑修ハ下記土地ニ付商租權ヲ有ス該商租權ハ之ヲ所有權ニ轉換ス	同	貳貳九參	新京特別市崇智路六〇四號	至西 崇智路六〇六號 至東 崇智路 至北 道 至南 道	八八〇方米	新京特別市熙光路七〇壹號 丁鑑修
滿洲電業股份有限公司ハ下記土地ニ付商租權ヲ有ス該商租權ハ之ヲ所有權ニ轉換ス	同	貳貳九四	新京特別市大同大街四〇壹號	至西 大同胡同四〇貳號 至東 道 至北 道 至南 大同大街四〇參號	壹四貳貳方米	新京特別市大同大街參〇壹號 滿洲電業股份有限公司
同	同	貳貳九五	新京特別市大同大街四〇參號	至西 大同胡同四〇四號 至東 道 至北 大同大街四〇壹號 至南 道	壹四四〇方米	同

同		同		同		同		同		同		同		同	
淺井榮治郎ハ下記土地ニ付商租權ヲ有ス該商租權ハ之ヲ所有權ニ轉換ス		原田喜作ハ下記土地ニ付商租權ヲ有ス該商租權ハ之ヲ所有權ニ轉換ス		同		同		同		同		同		同	
同		同		同		同		同		同		同		同	
貳參〇貳		貳參〇壹		貳參〇〇		貳貳九九		貳貳九八		貳貳九七		貳貳九六		貳貳九六	
興安胡同 貳壹六號		新京特別市 百滙街 六〇六號		新京特別市 豐樂胡同 四〇壹號		新京特別市 豐樂胡同 四〇九號		新京特別市 豐樂胡同 四〇貳號		新京特別市 大同胡同 四〇四號		新京特別市 大同胡同 四〇貳號		新京特別市 大同胡同 四〇貳號	
至西	至東	至西	至東	至西	至東	至西	至東	至西	至東	至西	至東	至西	至東	至西	至東
道	興安胡同 貳壹四號	道	道	道	道	道	道	道	道	道	大同大 四〇參號	道	大同大 四〇壹號	道	大同大 四〇壹號
至北	至南	至北	至南	至北	至南	至北	至南	至北	至南	至北	至南	至北	至南	至北	至南
道	道	百滙街 六〇四號	百滙街 六〇八號	道	道	道	道	道	道	大同胡 四〇貳號	道	道	大同胡 四〇四號	道	大同胡 四〇四號
七參五方米		參〇〇方米		參貳六〇方米		四四五九方米壹參		五壹壹七方米七六		壹四參八方米		壹四四〇方米		壹四四〇方米	
淺井榮治郎		原田喜作		右 同		右 同		右 同		右 同		右 同		右 同	
大連市青雲臺壹五番地		新京特別市興安胡同五〇五號													



梅原村市ハ下記土地ニ付商租權ヲ有ス 該商租權ハ之ヲ所有權ニ轉換ス															
同		同		同		同		同		同		同		同	
貳參〇參		昌平胡同 參壹四號		新京特別市 昌平胡同 參壹四號		至西 至東		道 道		至北 至南		昌平胡同 參壹四號		昌平胡同 參壹六號	
四四〇方米		梅原村市		新京特別市昌平胡同參壹六號										庄 島 猛	
庄島猛ハ下記土地ニ付商租權ヲ有ス 該商租權ハ之ヲ所有權ニ轉換ス															
同		同		同		同		同		同		同		同	
貳參〇四		昌平胡同 參壹六號		新京特別市 昌平胡同 參壹六號		至西 至東		道 道		至北 至南		昌平胡同 參壹四號		昌平胡同 參壹八號	
四四〇方米				新京特別市昌平胡同參壹六號										庄 島 猛	
李墨林ハ下記土地ニ付商租權ヲ有ス 該商租權ハ之ヲ所有權ニ轉換ス															
同		同		同		同		同		同		同		同	
貳參〇五		東順治路 四〇七號		新京特別市 東順治路 四〇七號		至西 至東		道 道		至北 至南		道 道		道 道	
壹〇八〇方米				新京特別市西參道街五九號										李 墨 林	
滿洲林業股份有限公司ハ下記土地ニ付商租權ヲ有ス 該商租權ハ之ヲ所有權ニ轉換ス															
同		同		同		同		同		同		同		同	
貳參〇六		惠民路 四〇六號		新京特別市 惠民路 四〇六號		至西 至東		道 道		至北 至南		道 道		道 道	
壹壹〇參方米八九				新京特別市豐樂路壹〇五號一郡比露										滿洲林業股份有限公司	
東洋拓殖株式會社ハ下記土地ニ付商租權ヲ有ス 該商租權ハ之ヲ所有權ニ轉換ス															
同		同		同		同		同		同		同		同	
貳參〇七		間島省延吉 縣第壹區 用灣子屯		間島省延吉 縣第壹區 用灣子屯		至西 至東		刑 姓 廟樹界石		至北 至南		本 姓 劉 張 姓		劉 張 姓	
六畝八分				東京市麴町區內山下町壹丁目壹番地 東洋拓殖株式會社										右 同	
間島省延吉縣第壹區用灣子屯															
同		同		同		同		同		同		同		同	
貳參〇八		間島省延吉 縣第壹區 用灣子屯		間島省延吉 縣第壹區 用灣子屯		至西 至東		刑 姓 廟樹界石		至北 至南		周 姓		鐵 道	
六分壹厘貳毛				東京市麴町區內山下町壹丁目壹番地 東洋拓殖株式會社										右 同	
東京市麴町區內山下町壹丁目壹番地															
同		同		同		同		同		同		同		同	
貳參〇九		間島省延吉 縣第壹區 用灣子屯		間島省延吉 縣第壹區 用灣子屯		至西 至東		刑 姓 廟樹界石		至北 至南		張 金 姓		鐵 道	
六分壹厘貳毛				東京市麴町區內山下町壹丁目壹番地 東洋拓殖株式會社										右 同	

第三種郵便物認可

同		同		同		同		同		同		同	
同		同		同		同		同		同		同	
貳參壹六		貳參壹五		貳參壹四		貳參壹參		貳參壹貳		貳參壹壹		貳參壹〇	
間島省延吉縣第壹區 用灣子屯		間島省延吉縣第壹區 用灣子屯		間島省延吉縣第壹區 用灣子屯		間島省延吉縣第壹區 用灣子屯		間島省延吉縣第壹區 用灣子屯		間島省延吉縣第壹區 用灣子屯		間島省延吉縣第壹區 用灣子屯	
至西	至東	至西	至東	至西	至東	至西	至東	至西	至東	至西	至東	至西	至東
武海	東洋拓殖株式會社	武海	東洋拓殖株式會社	道路	徐貴	武海	徐貴	武海	徐貴	東洋拓殖株式會社	道路	東洋拓殖株式會社	東洋拓殖株式會社
至北	至南	至北	至南	至北	至南	至北	至南	至北	至南	至北	至南	至北	至南
太姓	鐵道	鐵道	道路	道路	道路	東洋拓殖株式會社	道路	道路	東洋拓殖株式會社	鐵道	東洋拓殖株式會社	鐵道	道路
(中) 參貳响七畝 六分壹厘貳毛 (執照壹枚八段地)		(中) 參貳响七畝 六分壹厘貳毛 (執照壹枚八段地)		(中) 參貳响七畝 六分壹厘貳毛 (執照壹枚八段地)		(中) 參貳响七畝 六分壹厘貳毛 (執照壹枚八段地)		(中) 參貳响七畝 六分壹厘貳毛 (執照壹枚八段地)		(中) 參貳响七畝 六分壹厘貳毛 (執照壹枚八段地)		(中) 參貳响七畝 六分壹厘貳毛 (執照壹枚八段地)	
右		右		右		右		右		右		右	
同		同		同		同		同		同		同	

● 公示送達

康德四年刑第一八六號

公判日期被告告白喚票	
姓名別名	范 迪 信
居住	住址不明
右者因加重侵占及侵占被告事件於康德五年二月二十五日午前十一時於海城區法院開庭公判應迄於定刻到前開場所	
如無正當事由而不到時依刑事訴訟法第七十八條得拘引之	
康德五年一月十二日	海城區法院 審判官 周家德

右為贍本

康德五年一月十四日

海城區法院書記官

汪子元 圖

康德四年刑第八九六號

公判日期被告告白喚票	
姓名別名	蘇 曉
居住	東 男 住址不明
右者因行使及變造私文書被告事件於康德五年二月二十五日午前十時於奉天區法院開庭公判應迄於定刻到前開場所	
如無正當事由而不到時依刑事訴訟法第七十八條得拘引之	
康德五年二月十四日	奉天區法院 審判官 盧連三

右為贍本

康德五年一月十四日

奉天區法院書記官

周 京 助 圖

康德四年刑第一一號

公判日期被告告白喚票	
姓名別名	變 恩 田
居住	住址不明
右者因盜匪被告事件於康德五年二月二十五日午後一時於吉林地方法院磐石分庭開庭公判應迄於定刻到前開場所	
如無正當事由而不到時依刑事訴訟法第七十八條得拘引之	
康德五年一月八日	吉林地方法院磐石分庭 審判官 潘好朋

右為贍本

康德五年一月八日

吉林地方法院磐石分庭書記官

王 國 荃 圖

康德二年初第四五六號

公判日期被告告白喚票	
姓名別名	張 瑞 堂
居住	男 住址不明
右者因詐欺被告事件於康德五年三月四日午前十時於吉林地方法院開庭公判應迄於定刻到前開場所	
如無正當事由而不到時依刑事訴訟法第七十八條得拘引之	
康德五年一月十三日	吉林地方法院 審判官 姜文愨

右為贍本

康德五年一月十三日

吉林地方法院書記官

張 維 周 圖

廣告

特許 唯一之複寫紙

輸入防過の 宿志を奮起せる 苦心研究 試せるべき品

品質常に一定 字跡鮮明

設元東京市神田區 設元東京市神田區  
 堀井藩寫本堂 堀井藩寫本堂  
 略稱 堀井藩寫本堂  
 電話 神田區(25)・四二四・三二四・四二四・五二四  
 支店 上海・漢口・天津・北京

政府公報廣告取次所

- 一 新京東四條通二四 公報社 和田幸之
  - 一 大阪市東區小橋東之町一三二 伏谷友吉
  - 一 東京市京橋區西八丁堀一之六 公報社出張所 宮下久人
- （電話京橋(56)七五一六）
- 新京商埠地 營繕需品局

介紹弘報處新刊資料

- 一 國勢小冊子（第二輯）日文  
 本輯標題為「新學制大要」內容分國民教育根本方針及學制改革要項二篇記述教育方針學校教育之要點新學制立案之重點新學制學校體系及各種學校附新學制學校體系表（康德四年五月十五日發行）
- 一 國勢小冊子（第五輯）日文  
 本輯標題為「產業開發計畫概要」第一篇說明必要積極的建設計畫之諸情勢第二篇述示建設計畫之大觀即各種產業部門計畫之大要
- 一 國勢小冊子（第六輯）日滿文二種  
 本輯標題為「省地方費大要」前年十二月二十六日勅令第二百號公布省地方費法並其關係諸法令上年一月一日實施則於我國地方制度得如計畫革新殊有重要意義者本書略述有意義制度設置之主旨並制度之大要所涉及縣市財政之影響
- 一 國勢小冊子（第七輯）日滿文二種  
 本輯標題為「新民法之特色」分總則物機債機三篇指摘滿洲國民法及日本國民法之主要差點實為賦與我新民法概念之一良好資料也
- 一 國勢小冊子（第八輯）日滿文二種  
 本輯標題為「新政治機構之全貌」說述掃却從來中央地方之組織關係順應內外情勢採取新姿勢之新政治行政機構之全貌而著者
- 一 國勢小冊子（第九輯）日文  
 本輯標題「滿洲國及華北事變」關於滿洲國及華北事變（上年七月十九日於協和會首都本部堀內弘報處長之講演）華北事變及日本之真意（同關東軍參謀稻村中佐之講演）輯錄兩氏講演之要旨鑑於事變情形重大促起國民自重自戒之心而著者
- 一 殉公烈士傳  
 本書收錄已故足為我國建國及建設王道樂土之樑棟人士即縣旗參事官副參事官凡二十五人之傳記讀之當莫不下淚想見其為人也  
 又軍政部民政部蒙政部財政部司法部國道局關係之殉職者傳記第二輯第三輯不日上梓現正編輯之

康德五年一月

總務廳弘報處

大同二年七月六日第三種郵便物認可  
 昭和八年三月十六日  
 康德五年一月

政府公報 第一千一百四十號

價目 定一份七分（國內）九分（國外） 各郵費在內  
 廣告費 九P. 活字一行十四字 二角

發行所 新 東京 國務院總務廳  
 電話(2) 一三三三 一三三三 一三三三  
 發售所 新 東京 商埠地 營繕需品局  
 電話(2) 一三三三 一三三三 一三三三  
 電話(2) 一三三三 一三三三 一三三三