

黃帝內經靈樞註證發微卷二

○經脉第十

按此篇言十二經之脉故以經脉名篇也
學者習醫之第一要義不可不究也
也後世能言不識十二經絡開口動手便錯而手
此情然惜哉滑伯仁十四經發揮鍼灸聚英等書
各本于此何不若此篇尤詳凡內
經全書之經絡皆自此而推之耳

雷公問於黃帝曰禁脉之言凡刺之理經脉為始營其所
行制其度量內次五臟外別六腑願盡聞其道黃帝曰人
始生先成精精成而腦髓生骨為幹脉為營筋為剛肉為
牆皮膚堅而毛髮長穀入于胃脉道以通血氣乃行雷公
曰願卒聞經脉之始生黃帝曰經脉者所以能決死生處

百病調虛實不可不通

按禁脉當作禁服本經第四十八禁服篇云凡刺之理經脉為始營

其所行知其度量內刺五臟外刺六腑則此篇數語乃出于禁服篇也

此帝因雷公之問必原脉道之所以行而示以經脉之

所當知也人之始生先成于精

本經決氣篇云兩神相搏合而成形常先身注

是謂

精成而腦髓生

腎通腦

其骨為幹

猶木之幹

其脉為營

之營史記云以師兵為營衛

其筋為剛其肉為墻其皮膚堅而後毛

髮長及其已生必穀入于胃則脉道以通而血氣乃行

此經脉者可以決死生處百病而調虛實乃人之不可

不知也

按素問三部九候篇云必先知經脉然後知病脉此經脉之所當知也

肺手太陰之脉起于中焦下絡大腸還循胃口上膈屬肺

從肺系橫出腋，下循臑內，行少陰心主之前，下用中循
臂內，上骨下廉，八寸口上魚，循魚際，出大指之端。其支者
從肺後，直出次指內廉，出其端，是動則病肺脹滿，膨膨而
喘欬，缺盆中痛，甚則交兩手而脅，此為臂厥。是主肺所生
病者，欬上氣，喘渴，煩心，胸滿，臑臂內前廉痛，厥掌中熱氣
盛有餘，則肩臂痛，風寒汗出，中風小便數而欠，氣虛則肩
臂痛，寒少氣不足以息，溺色變，為此諸病。盛則瀉之，虛則
補之，熱則疾之，寒則留之，陷下則灸之，不盛不虛以經取
之，盛者寸口大三倍於人迎，虛者則寸口反小於人迎也。

四經

發務臑音獠數音朔

按自肺至肝督任滑伯仁有十

此言肺經脈氣之行乃為第一經之經脈也言肺者即

手太陰經之脈也凡言手者以其井榮俞經合等穴自

手而始也凡言足者以其井榮俞經合等穴自足而始

也後凡各經分手足者以此起發也中焦者中脘也在臍上四寸胃口胃

之上脘在臍上五寸絡猶兜也如今人橫線為絡而兜物也

循巡也膈隔也凡人心下有膈膜前齊鳩尾後齊十一

椎周圍著脊所以遮隔濁氣不使上薰心肺也肺系者

喉嚨也喉以候氣下按於肺肩下腕上際曰腋膊下對

腋處為臑肩肘之間也臑盡處為肘肘以下為臂廉隅

也手掌後高骨旁動脈為關關前動脈為寸口曰魚魚

際者謂掌骨之前大指本節之後。其肌肉隆起處統謂之魚。魚際則其間之穴名也。端秒也。按本經營衛生會五味邪客刺節真邪等篇言人身有前三焦者。宗氣出於上焦。卽所謂積於胸中。又謂之積於臆中也。出喉嚨以司呼吸其營氣者。陰精之氣也。由中焦之氣。陽中有陰者。隨上焦之氣以降於下焦而生此陰氣。故謂之清者爲營。又謂之營氣出於中焦者是也。然營氣陰性精專。隨宗氣以運行于經隧之中。故謂之營行脉中者是也。其衛氣者。陽精之氣也。由下焦之氣。陰中有陽者。隨中焦之氣以升於上焦而生此陽氣。故謂之濁者爲衛。

又謂之衛氣出於下焦者是也。然衛氣陽性慄悍不隨宗氣而行而自行于各經皮膚分肉之間故謂之衛行脈外者是也。茲手太陰之脈起於中焦以至下文云云者本言宗氣與營氣同行而衛氣不與焉者也。卽營衛生會篇所謂與營俱行於陽二十五度行於陰亦二十五度一周也。故五十度而復大會於手太陰矣。然此特言肺經運行之始耳。起于中焦者卽營衛生會篇所謂中焦亦並胃中出上焦之後此所受氣者泌糟粕蒸津液化其精微上注于肺脈者是也。言由穀氣入胃其精微之氣起于中焦下絡大腸以肺與大腸相爲表裏也。

轉延胃之土口屬之于肺。卽從肺系橫出腋。下蓋口胸
部。第四行之中府雲門。以出腋。下下循膈內。歷天府俠
白行于手少陰心經。手厥陰心主包絡兩經之前。下入
肘中。抵尺澤穴。卽營衛生會篇所謂上焦出於胃上口。
並咽以上。貫膈而布胸中。走腋循太陰之分而行者也。
旣下肘中。乃循臂內上骨之下廉。歷孔最。列缺。入寸口
之經。求太淵。以上魚又循魚際。出大指之端。至少商穴
而止也。其支者如木之有枝。以其自直行之脉而旁
行之也。臂骨盡處爲腕脉之大隧。爲經交經者。爲絡。蓋
本經經脉雖終于大指之端。而絡脉之行。從腕後之列

缺穴交于手之陽明經。而由合谷三間二間。以至于商

陽穴。又隨商陽而上行也。及其動穴。驗病肺發脹滿。

致膨膨然。俗云膨膨而喘急咳嗽。缺盆中痛。本經脹論云肺脹者虛滿而喘

欬甚。則交兩手而掣臂者。此之謂臂氣厥逆也。肺脉由中府出

腋循臑下是皆肺經所生之病耳。然又有諸病。或出本

經。或由合經為欬。為上氣。為喘。為渴。為煩。心為臍滿。肺脉

貫臑而為臑臂內前廉痛為臑掌中熱脉行于少陰邪

氣有餘則為肩臂痛。於風寒。絡脉交于為汗出。中風為

小便頻數而發之為欠。母病及腎正氣不足則為肩臂疼痛

寒冷。絡行于為少氣。不足以息。本經為溺色變。邪及其

諸病有如此者然盛則當瀉之虛則當補之熱則瀉者
疾去其鍼寒則補者久留其鍼脉陷下者則用艾以灸
之若不盛不虛則止以本經取之而不必求之手陽明
也所謂盛者何以知之寸口較人迎之脉三倍而躁則
肺經爲實如終始篇所謂瀉手太陰肺而補手陽明大
腸者是也虛者何以知之寸口較人迎之脉三倍而小
則肺經爲虛如終始篇所謂補手太陰肺而瀉手陽明
大腸者是也按難經二十二難以是動爲氣所生爲血
即動生二字分爲氣血且以氣先血後爲
難不知肺經則言肺所生病大腸則言津液所生病胃
則言血所生病脾則言脾所生病心則言心所生病小
腸則言液所生病膀胱則言筋所生病腎則言腎所生
病心主則言脉所生病三焦則言氣所生病膽則言骨

所生病肝則言肝所生病何嘗以所生之病皆定為血
 也今詳本篇前後辭義分明不以所動屬氣所生屬血
 乃難經之臆說耳又按至真要大論云所謂動者知其
 病也蓋言凡知太衝衝陽尺澤等穴氣絕為死不治正
 以其動則可以驗病不動則氣絕耳此篇是動之義正
 言各經之穴動則知其病耳按自此肺經以至肝經
 及兩躡督任共計一十六丈二尺之脈宗氣主呼吸而
 行脈路一呼脈行三寸一吸脈行三寸呼吸定息脈行
 六寸漏水下一刻計一百三十五息脈行八丈一尺二
 刻計二百七十息脈行一十六丈二尺為一周身漏水
 下百刻計一萬三千五百息脈行八百一十丈晝夜共
 行五十度周于身並非言手太陰行于寅時手陽明行
 于卯時足陽明行于辰時足太陰行于巳時手少陰行
 于午時手太陽行于未時足太陰行于申時足少陰行
 于酉時手厥陰行于戌時手少陰行于亥時足少陽行
 于子時足厥陰行于丑時至後世子午流注鍼灸等
 始有為此說者張世賢熊宗立遂乃分時注釋如果十
 二經分配十二時則一時止行得一經何以能八刻之
 一千八十息脈行六十四丈八尺而四度周于身也及
 何以能十二時之一萬三千五百息脈行八百一十丈

而五十度周于身也况每經體有長短穴有多寡假如
手少陰心止有九穴左右計一十八穴不過白手小指
至肘上臑內而已今日行于午時其一時當得一十一
百二十五息脉行六十七丈五尺較之足太陽膀胱經
有六十三穴左右共計一百二十六穴直白目之內皆
上行于頭轉至項後行背四行下行委中以至足之小
指外側其穴道身體畫一身之長今日行于申時則一
時之中亦止得息數一千一百二十五息脉數止得六
十七丈五尺乎其各經長短不同又皆息數脉數俱
以一時之中而盡合乎所謂一時止行一經者實理勢
之所必無也彼或以二十三難始從中焦始字遂指寅
為肺便以卯為大腸而直輪至丑為肝經耶殊不知紀
漏者必始寅初一刻而經脉運行之始始于肺經謂之
始于寅時一刻則可若泥定肺經止行于寅時則非也
故自二刻一周身之後又從中焦而起一日一夜有五
十次起于中焦合晝夜而皆然不但寅時而已何可以
始于一刻而遂指肺之必行于寅時也至有以餘時配
各經者又繆之繆矣李東垣此事難知集鍼灸聚英及
歷朝太醫院刊勒諸經穴名于石碑者亦以各經分配
各時蓋相仍于後世醫籍而未究經典耳而考靈素豈

軒岐之本旨哉

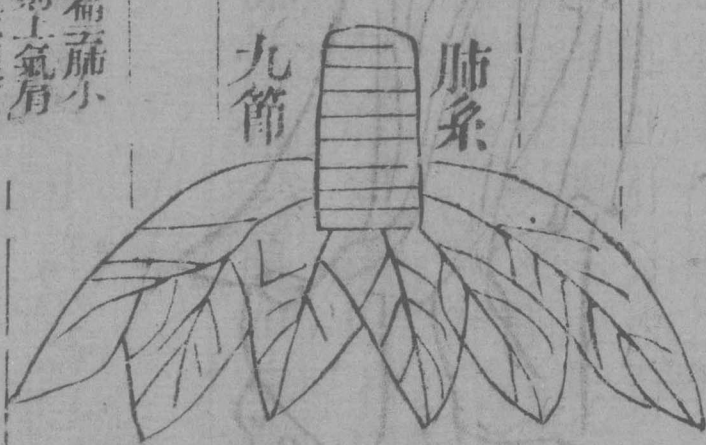
Faded vertical text columns, likely bleed-through from the reverse side of the page. The text is illegible due to fading and low contrast.

手太陰肺經圖

難經曰肺重三斤三兩六葉兩耳凡八
 葉主藏魄 四垂如蓋附着于脊之第
 三椎中有二十四空行列分布諸臟之
 氣為諸臟之華蓋 人有二喉前喉為
 喉嚨通于五臟土氣出入靈樞憂志無
 言篇云喉嚨者氣之所以上下者也後
 喉為咽喉主納水穀通于大腑憂悲無
 言篇云咽喉者水穀之道也 難經曰
 喉嚨重十二兩廣二寸長一尺二寸九
 節咽門重十二兩廣二寸半至胃長一
 尺六寸腸胃為備伯高曰咽門重十兩廣
 長同

素問靈蘭秘典論云肺者相傳之官治節出焉靈樞之臟篇云肺小
 則少飲不病喘鳴肺大則多飲善病胸痺咳嗽逆氣肺高則上氣肩
 息家肺下則居奔逆肺善于胸下痛肺堅則不病多上氣肺脆則苦
 病消痺身傷肺端正則和利難傷肺偏傾則胸偏痛又云白色小理
 者肺小粗理者肺大巨肩反脰眩咳者肺高合腋張脇者肺下好肩
 背厚者肺堅肩背薄者肺脆背膺厚者肺端正脇偏疎者肺偏傾也

通上



九節

肺系

兩耳

六葉



膏肓

少商

尺澤

列缺

經渠

大淵

魚際

魚際

附肺經諸穴歌

愚謂欲明經脈須熟穴名但徐氏歌俱自井漿而始殊非本篇各經起止正義

滑氏歌合于起止似無意味讀者難之今各陰經照滑氏陽經照徐氏則合于起止且長短句法亦照徐

氏學者頗便惟先熟穴名而經脈自了然矣俗醫云吾大方脈非鍼灸科何須識各穴名此所以為庸下

而不能入軒岐正脈也

手太陰十一穴中府雲門天府列俠白下尺澤孔最

見列缺經渠太淵下魚際抵指少商如非葉

又分寸歌

太陰肺兮出中府雲門之下一寸許雲門璇璣旁六

寸巨骨之下二骨數天府腋下三寸求俠白肘上五

寸主尺澤肘中約紋論孔最腕上七寸取列缺腕側

一寸半。經渠寸口陷中。是太淵掌後橫紋頭。魚際節

後散脉舉。大指本節後少商大指端內側。此穴若鍼疾戍

愈。雲門巨骨下俠氣戶旁二寸陷中去中行任脉六寸。氣戶巨骨下俞府兩旁各二寸陷中去中行

任脉四寸去膺窻四寸八分。俞府巨骨下璇璣旁二寸陷中。璇璣天突下一寸。天突結喉下四寸

宛宛中。右揆穴之法。由天突起至璇璣。璇璣至雲門。其法甚簡。後倣此。

大腸手陽明之脈起于大指次指之端循指上廉出合谷
兩骨之間上入兩筋之間循臂上廉入肘下廉上臑外前
廉上肩出髃骨之前廉上出于杜骨之會上下入缺盆絡
肺下膈屬大腸其支者從缺盆上頸貫頰入下齒中還出
換口交人中左之右右之左上挾鼻孔是動則病齒痛頸
腫是主津液所生病者目黃口乾飢衄喉痺肩前臑痛大
指次指痛不用氣有餘則當脉所過者熱腫虛則寒慄不
復爲此諸病盛則瀉之虛則補之熱則疾之寒則留之陷
下則灸之不盛不虛以經取之盛者人迎大三倍于寸口

虛者人迎皮小于寸口也

髃牛口反頰音莢
孰音求衄音肉

此言大腸經脈氣之行乃為第二經也大指次指者手

大指之次指即第二指名食指也肺經本出于大指而

大腸經則出于次指茲言大指次指者乃大指之次指

非言既出于大指而又出于次指也循指之指正次指

也合谷者本經穴也俗名虎口肩端兩骨間為髃骨肩髃上

際處為天柱骨缺盆足陽明胃經穴也頭莖為頸耳以

下曲處為頰言大腸者乃手陽明經之脈受手太陰

之交遂起于次指之端循此次指之商陽二間三間之

上廉出合谷穴在兩骨之間又上陽谿穴即兩筋之間

又循臂之上廉循歷溫溜下廉上廉三里入肘外廉之

曲池穴上循臑外之前廉

肩髃穴又出髃骨之前廉循巨骨穴上出天柱骨之會

上會于大椎自大椎而下入缺盆循足陽明經脈外絡

繞肺藏復下膈當天樞之外會屬于大腸 其支別者

雖由編歷而入又自缺盆上行于頸循天鼎扶突上貫

于頰入下齒縫中復出夾口兩吻相交于人中之內左

脈往右右脈往左上挾鼻孔循禾髃迎香而終以交于

足陽明胃經也及其動穴 驗病則為齒痛

脈入齒縫

為頸腫

脈上 是去津液所生之病耳又有諸病之生或出本經

或由合經為目黃

大腸內熱

為口乾

脈挾

為鼽為衄

脈挾為

喉痺

脉出挾口

為肩之前臑痛

脉上臑肩

為大指之次指不能舉

用

井榮五俞皆由次指而上

其邪氣有餘而實則凡脉所經過者皆

熱而腫其正氣不足而虛則為寒慄不能遽復然盛則

當瀉之虛則當補之熱則瀉者去其鍼寒則補者久

留其鍼脉陷下者則用艾以灸之若不盛不虛則止以

本經取之而不必求之手太陰肺經也所謂盛者何以

知之人迎較寸口之脉三倍而躁則大腸經為實如終

始篇所謂瀉手陽明大腸而補手太陰肺者是也虛者

何以知之人迎較寸口之脉三倍而小則大腸經為虛

如終始篇所謂瀉手太陰肺而補手陽明大腸者是也

于陽明大腸經圖

平人絕穀篇伯高曰廻腸大四寸徑
 二寸寸之少半長二丈一八受穀一
 斗水七升半難經云大腸重二斤十
 二兩腸胃篇同 按直腸曰直則大
 腸周廻者積當名曰廻

素問靈蘭秘典論云大腸者傳道之
 官變化出焉靈樞本臟篇云肺應皮
 皮厚者大腸厚皮薄者大腸薄皮緩
 腹裏大者大腸大而長皮急者大腸
 急而短皮滑者大腸直皮肉不相離
 者大腸結

大腸上口即
 小腸下口



大腸下接
 直腸直腸
 下為肝門
 穀道即後
 陰

迎香

扶突 天鼎

禾髎

肩髃

臂臑

巨骨

五華

曲池

肘髎

二廉 下廉

上廉 溫溜

二關

三關

商陽

陽谿

偏歷

大里谷



附太陽經諸穴歌

手陽明廿穴名循商陽二間三間而行歷合谷陽谿

之俞過徧歷溫溜之濱下廉廉三里而近曲池肘

髎五里之程臂臑肩髃

牛口反

上于巨骨天鼎紆

意俱反際

紆曲也乎扶突禾窳唇連迎香鼻迫

又分寸歌

商陽鹽指內側邊二間來尋本節前三間節後陷中

取合骨虎口岐骨間陽谿上側腕中是徧歷腕後三

寸安溫溜腕後去五寸池前五寸下廉看池前三寸

上廉中池前二寸三里逢曲池曲骨紋頭盡肘髎大

骨外廉近大筋中央尋五里別上三寸行向裏臂臑
肘上七寸量肩髃肩端舉臂取巨骨肩尖端上行天
鼎喉旁四寸真扶突天突旁三寸禾髃水溝旁五分
迎香禾髃上一寸大腸經穴自分明

左右共
四十六

目足陽明之脉起于鼻之交頰中旁約太陽之熱下循鼻
外上入齒中還出挾口環唇下交承漿冲循頤後下廉出
大迎循頰車上耳前過客主人循髮際至額顛其支者從
大迎前下人迎循喉嚨入缺盆下膈屬胃絡脾其直者從
缺盆下乳內廉下挾臍入氣街中其支者起于胃口下循
腹裏下至氣街中而合以下髀關抵伏兔下膝膕中下循
脛外廉下足跗入中指內門其支者下廉三寸而别下入
中指外間其支者别跗上入大指間出其端是動則病酒
酒振寒善呻數欠顏黑病至則惡人與火聞木聲則惕然
而驚心欲動獨閉戶塞牖而處甚則欲上高而歌棄衣而

走賁響腹脹是為肝厥是主血所生病者狂瘧溫淫汗出
 鼻衄口喎唇脢頸腫喉痺大腹水腫膝臄腫痛循膺乳氣
 街股伏兔髀外廉足跗上皆痛中指不用氣盛則身已前
 皆熱其有餘于胃則消穀善饑溺色黃氣不足則身已前
 皆寒慄胃中寒則脹滿為此諸病盛則瀉之虛則補之熱
 則疾之寒則留之陷下則灸之不盛不虛以經取之盛者

人迎大三倍于寸口虛者人迎反小于寸口也
頰音渴 頰音盧 髀音

比去聲 臄音賓 跗音撫 數音朔
 賁音奔 髀音前 喎音呱 脢音診

此言胃經脈氣之行乃為第三經也頰鼻莖也山根為

頰卻却同顛下為頰頰下為頰頰前為髮際髮際前為

額顙股內爲脾髀前膝上起肉處爲伏兔伏兔後爲髀
關挽膝筋中爲臑脛骨爲髀足面爲跗 是陽明受手
陽明之交起于鼻之兩旁迎香穴上行而左右相交于
頰中過睛明之分下循鼻外歷承泣四白巨髃上人齒
中還出挾口兩吻地倉環繞唇下左右相交于承漿却
循頤後下廉出大迎循頰車上耳前歷下關過客主人
循髮際行懸釐領厭之分經頭維會于額顙之神庭
其支別者從大迎前下人迎循喉嚨歷水突氣舍入缺
盆行足少陰俞府之外下膈當上脘中脘之分屬胃絡
脾 其直行者從缺盆而下下乳內廉循氣戶庫房屋

翳膺窻 中乳 不容承滿梁門關門太乙滑肉門下

挾臍歷天樞外陵大巨水道歸來諸穴而入氣衝中氣卽

街 其支者自屬胃處起胃下口循腹裏過足少陰盲

俞之外本經之裏下至氣衝中與前之人氣衝者合既

相合于氣衝中乃下髀關抵伏兔歷陰市梁丘下入膝

臏中經犢鼻下循足面曰跗之衝陽陷谷人中指外間

之內庭至厲兌穴而終也 其絡脉之支別者自膝下

三寸循三里穴之外別下歷上廉條口下廉豐隆解谿

衝陽陷谷以至內庭厲兌而合也 又其支者別跗上

衝陽穴別行入大指間出足厥陰行間穴之外循大指

下出其端以交于足太陰也一及其動穴驗病陽明虛

則洒洒振寒善呻且數數而欠瘧論云陽明虛則寒慄數語其顏則

黑如病至時則惡人與火聞木音則惕然而驚心欲動

素問陽明脉解篇云陽明主肉其脉血氣盛邪客之則

熱熱甚則惡火又云陽明厥則喘而惋惋則惡人又曰

胃者土也故聞木音而驚者土惡木也又脉解篇云所

謂甚則惡人與火聞木音則惕然而驚者陽氣與陰氣

相薄木火相惡獨閉戶而處脉解篇云所謂欲獨閉戶

故惕然而驚也獨閉戶而處脉解篇云所謂欲獨閉戶

盡而陰盛效欲獨甚則欲上高而歌棄衣而走陽明脉

閉戶燿而處也甚則欲上高而歌棄衣而走陽明脉

伯曰四支者諸陽之本也陽盛則四支實為賁響腹脹

實則能登高也熱盛于身故棄衣而走也

以陽明火盛而與水相激故有聲及脹也其氣厥逆則

從胛而厥脉自是次指從上行是乃陽明血分所生之病耳

然又有諸病或出本經或由合經為狂為瘧其氣溫熱

而淫佚為汗出為鼽為衄脈循鼻外為口喎為唇脗挾口為

頸腫循頤出為喉痺循喉嚨為大腹水腫循腹為膝臄

腫痛膝臄本又循臑臑處乳乳中氣衝即氣股梁正陰

伏兔穴本經胛外廉三里而足跗上皆痛陷谷衝陽為足

中指不能舉用脈行于次指如邪氣盛則身已前皆熱

其熱有餘于胃則消穀善饑為溺色黃胃熱下如正氣

不足則身已前皆寒慄如胃以寒則脹滿且邪氣盛則

當瀉之正氣虛則當補之熱則速去其鍼而瀉之寒則

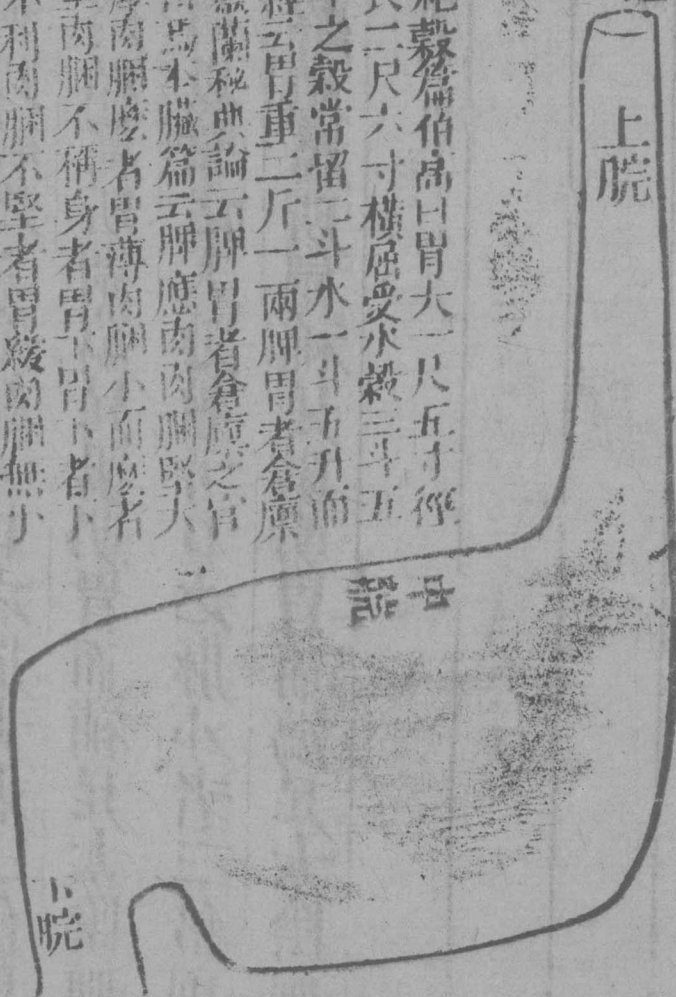
久留其鍼而溫之脈下陷者則用艾以灸之若不盛不

虛者何以驗之而不必求之于足太陰脾經也所謂
盛者何以驗之人迎較寸口之脈大者三倍則胃經爲
實如終始篇所謂瀉足陽明胃而補足太陰脾者是也
虛者何以驗之人迎較寸口之脈小者三倍則胃經爲
虛如終始篇所謂補足陽明胃而瀉足太陰脾者是也

足陽明胃經圖

咽 上通

上脘

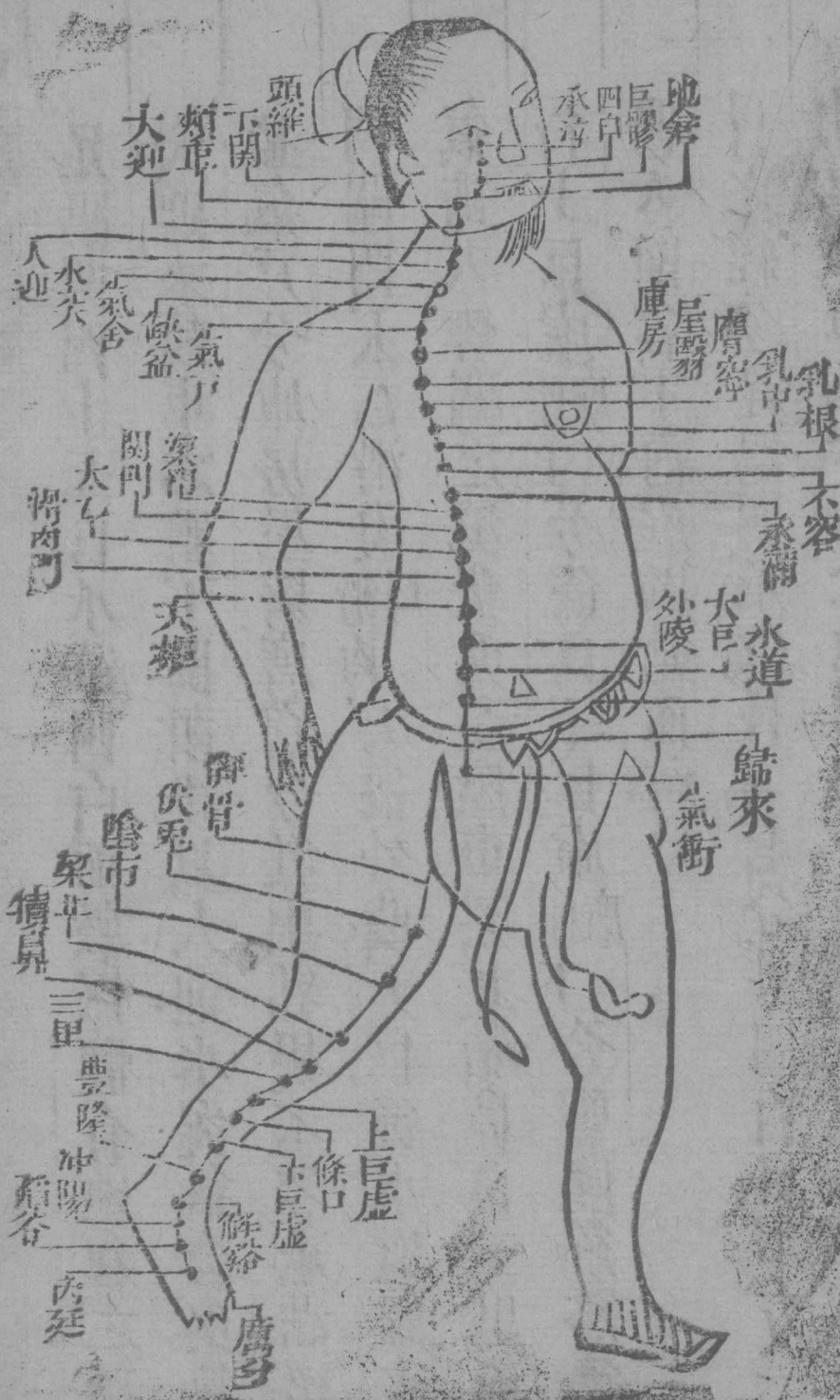


胃

下脘

胃下
小腸
上口

平人絕穀篇伯高曰胃大一尺五寸徑
五寸長二尺六寸橫屈受水穀三斗五
升其中之穀常留二斗水一斗五升而
滿難經云胃重二斤一兩脾胃者倉廩
之官靈蘭秘典論云脾胃者倉廩之官
五味出焉本臟篇云脾應肉肉剛堅大
者胃厚肉剛瘦者胃薄肉剛小而瘦者
胃不堅肉剛不稱身者胃下胃下者下
脘約不利肉剛不堅者胃緩肉剛無小
裹累者胃急肉剛多少裹累者胃結胃
結者上脘約不利也



地倉

巨膠

四白

承泣

頭維

下關

頰車

大迎

乳中

木容

承滿

膺窗

屋翳

庫房

水道

大巨

外陵

歸來

氣衝

上巨虛

條口

下巨虛

解谿

厲兌

陰市

梁丘

犢鼻

髀骨

伏兔

天樞

關門

大巨

三里

豐隆

沖陽

陷谷

內廷

人迎

水穴

氣舍

缺盆

氣戶

天突

膻中

胃門

天樞

天樞

胃經諸穴歌

足陽明四十五白承泣四白而數巨膠有地倉之積

大迎來頰車之駭下關頭維以人迎水突氣舍與缺

盆氣戶兮庫房屋翳膺窓兮乳中乳根不容承滿梁

門關門太乙滑肉滑肉門天樞外陵大巨從水道歸來

氣衝入髀關之境伏兔至陰市梁丘犢鼻自三里而

行上巨虛即上廉兮條口下巨虛即下廉兮豐隆解谿衝

陽入陷谷下內庭厲兌而終

胃之經兮足陽明承泣目下七分尋四白目下方一

寸巨膠鼻孔旁八分地倉夾吻四分近大迎頰下寸

三中經車耳下八分穴下關耳前動脈行頭維

旁四五神庭督脈穴在中行髮際上五分頭維去神庭四寸五分人迎喉

真水突筋前迎下在氣舍突下穴相乘氣舍水突下頤盆

舍下橫骨肉各去中行寸半明氣戶璇璣旁四寸至

乳六寸又四分庫房屋翳膺窻近乳中正在乳頭心

次有乳根出乳下各一寸六不相侵自氣戶至乳根六穴上下相去

各一寸六分去中行任脈各四寸却去中行須四寸以前穴道與君

陳不容巨闕旁三寸巨闕任脈穴臍上六寸五分却近幽門寸五

新幽門腎經穴巨闕旁一寸五分其在胃經任脈二脈之中其下承滿與梁門關

門太一滑肉門上下一寸無多少其去中行三寸中

天樞臍旁二寸間樞下一寸外陵安樞下二寸大巨

穴樞下四寸水道全樞下六寸歸來好共去中行二

寸邊氣衝鼠鼯上一寸鼠鼯橫骨盡處又去中行四寸專髀

關膝上有尺二伏兔膝上六寸是陰市膝上方三寸

梁正膝上二寸記膝臏陷中犢鼻存膝下三寸三里

至膝下六寸上廉穴膝下七寸條口味膝下八寸下

廉看膝下九寸豐隆係却是踝上八寸量比那下廉

外邊綴解谿去庭六寸半庭內庭也衝陽庭後五寸換陷

谷庭後二寸間內庭次指外間現足大指次指厲兌

大指次指端去爪如韭胃井判愚按足陽明胃經穴

泉應蓋乳中乳根大中行各四寸上相去各一
六分自不容承滿梁門關門左手滑肉門去中行各
三寸上下相去各一寸自左關外陵大巨水道歸來
去中行各二寸上下相去不等其氣衝一穴則又去
中行二寸鼠鼯上一寸其屈曲有如此者徐氏鍼灸
書皆以二行言之誤矣左右各四十五穴共九十穴

[The main body of the page contains several columns of extremely faint, illegible text, likely bleed-through from the reverse side of the paper. The text is arranged in vertical columns, typical of traditional Chinese book layout.]

脾足大陰之脈越于大指之端循指內側白肉際過核骨
後上內踝前廉上踰內循脛骨後交出厥陰之前上膝股
內前廉入腹屬脾絡胃上膈挾咽連舌本散舌下其支者
復從胃別上膈注心中是動則病舌本強食則嘔胃脘痛
履服善噫得後與氣則快然如衰身體皆重是主脾所生
病者舌本痛體不能動搖食不下煩心心下急痛澹瘕泄
水閉黃疸不能卧強立股膝內腫厥足大指不用爲此諸
病盛則瀉之虛則補之熱則去之寒則留之陷下則灸之
不盛不虛以經取之盛者寸口大三倍于人迎虛者寸口
反小于人迎也

踝湖
毛反

此言脾經脈氣之行乃為第四經也核骨一作覈骨

孤拐足跟後兩旁起骨為核骨腓腹為臑髀內為股臑

上為腹咽以嚙物居喉之前至胃長一尺六寸為胃之

系舌本舌根也 足大陰起大指端之隱白穴為足陽

明之交也循大指內側白肉際大都穴過核骨後歷太

白公蠡商止上內踝前廉之三陰交又上臑內循脣骨

後之滿谷上行二寸交出足厥陰之前至地機陰陵前

上循膝股前廉之血海箕門迤邐入腹經衝四府舍中

極關元復循腹結大橫會下脘歷腹哀過日月期門之

分循本經之裏下至中脘之際以屬脾絡胃又由腹哀

上膈循食竇天谿會胃須周榮曲折向下至大包又自大

包外曲折向上會中府上行人迎之裏挾喉連舌本散

舌下而終其支行者由腹哀別行再從胃部中脘穴

之外上膈注于膻中之裏心之分以多可于少陰心經

也及其動穴驗病則為舌本強脈挾咽連舌為食則

嘔脾主為胃脘痛絡為腹脹脈入為善噫本經口問篇

厥逆從下上散復得後去與氣泄則病快然如衰脾氣

身體皆重脾主是皆本經所生之病也又有諸病之生

或由本經或由合經其舌本痛上舌本強不能動搖

即上文重食不下不但嘔煩心心下急痛易注澹脾氣

而甚而已

靈夏 卷之二 三

痕泄難經五十七水閉六元正紀大論有甚則水閉脫

也黃疸素問平人氣象論本經不能臥強立股膝內腫

血海箕門衝門等處厥足大指不能舉用隱白大都太白等處然邪氣之盛

者則瀉之正氣之虛者則補之熱則疾去其鍼寒則久

留其鍼脉陷下者則用芟以灸之若不盛不虛則以本

經取之而不必求之足陽明胃經也所謂盛者何以驗

之寸口較人迎之脉大者三倍則脾經為實如終始篇

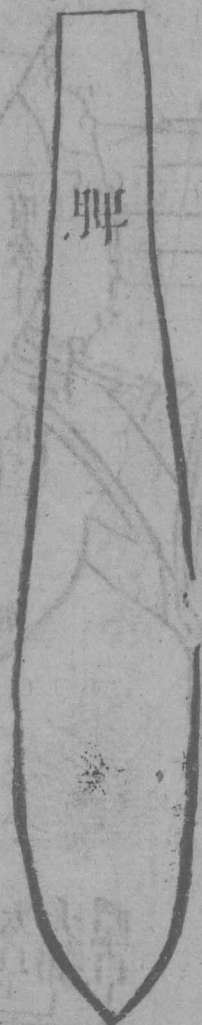
所謂瀉足太陰脾而補足陽明胃者是也虛者何以驗

之寸口較人迎之脉小者三倍則脾經為虛如終始篇

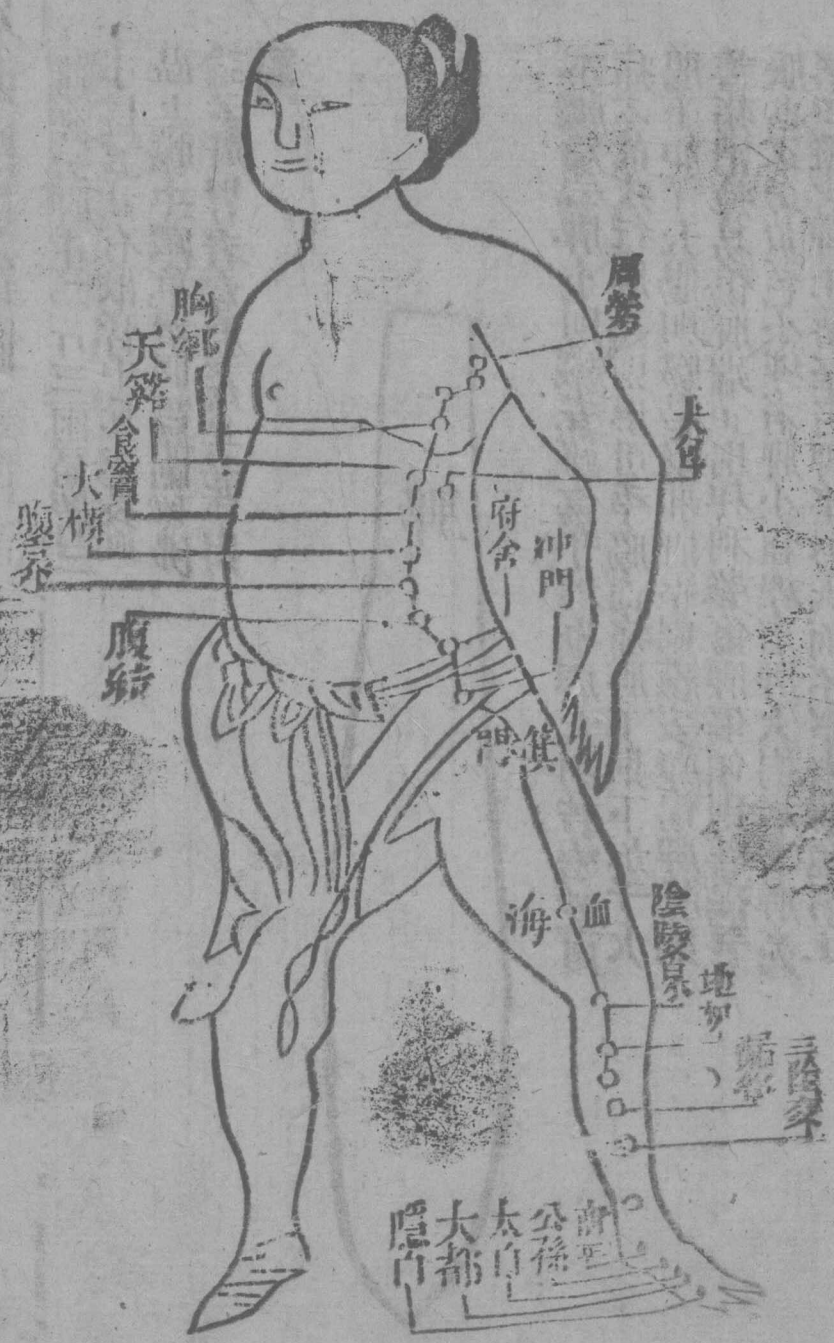
所謂補足太陰脾而瀉足陽明胃者是也

足太乙脾經圖

難經云脾重二斤三兩扁廣三寸長五寸有散膏半斤主裹血
溫五臟主藏意素問靈蘭秘府
論云脾胃者倉廩之官五味出焉



本臟篇云脾小則臟安難傷于邪也脾大則苦癆眇面
痛不能疾行脾高則形引季脇而痛脾下則下加于大
腸下加于大腸則臟苦受邪脾堅則臟安難傷脾脆則
善病消痺易傷脾端正則和利難傷脾偏傾則善滿養
脹也又云黃黃色小理者脾小粗理者脾大揭唇者脾虛
唇下縱者脾下唇堅者脾堅唇大而不堅者脾脆唇上
下好者脾端正唇偏舉者脾偏傾也



足太陰脾中洲二十一穴隱白遊赴大都兮瞻太白
訪公孫兮至商丘越三陰之爻而漏谷地機可卽步
陰陵之泉而血海箕門是求入衝門兮府舍軒豁解
腹結兮大橫優游腹哀食竇兮接天谿而同派胸鄉
周縈兮綴大包而如鈞

又分寸歌

大指端內側隱白節後陷中求大都太白內側核骨
下節後一寸公孫呼商丘內踝微前陷踝上三寸三
陰交踝上六寸漏穴是踝上五寸地機朝膝下內側

陰陵泉與陽陵泉穴相對

血海膝臑上丙廉箕門穴在魚腹

取動脈應手越筋開衝門期下尺五分

期門肝經穴巨闕旁四寸

五分巨闕任脈穴

府舍期下九寸看腹結期下六寸

入大橫期下五寸半復哀期下方二寸期門肝經穴

道現巨闕之旁四寸五却連脾穴休胡亂自此以上

食竇穴天谿胸鄉周榮貫相去寸六無多寡又上寸

六中府換肺經穴

大包腋下有六寸淵液腋下三寸緝

淵液贍經穴腋下三寸與下脾經大包穴相連愚按

中府肺經穴也周榮胃鄉天谿食竇脾經穴也期門

肝經穴也肝經之下有脾經之腹哀大橫腹結府舍

衝門諸穴則中行開四寸五分三經之穴上下相連

左右共四十二穴

心手少陰之脉起于心中出屬心系下膈絡小腸其支者
從心系上挾咽繫目系其直者復從心系却上肺下出腋
下循臑內後廉行手太陰心主之後下用內循臂內後廉
抵掌後銳骨之端入掌內後廉循小指之內出其端動
則病噎乾心痛渴而欲飲是爲臂厥是主心所生病者目
黃脇痛臑臂內後廉痛厥掌中熱痛爲此諸病盛則瀉之
虛則補之熱則疾之寒則留之陷下則灸之不盛不虛以
經取之盛者寸口大再倍于人迎虛者反小于人迎也

益

音監

此言心經脈氣之行乃爲第五經也心系有二一則上

與肺相通而入肺大葉間一則出肺葉而下曲折向後

並脊裏細絡相連貫脊髓與腎相通正當七節之間蓋

五臟系皆通于心而心通五臟系也手少陰經起于心

循任脉之外屬心系下膈當臍上二寸之分絡小腸

其支者從心系出任脉之外上行而挾咽系口也 其

直者復從心系直上至肺臟之分出循腋抵極泉也

穴在臂內腋下筋間動脉入胸 自極泉下循臑內後廉行手太陰心主

兩經之後歷青靈穴下用內廉抵少海手腕下踝為

骨自少海而下循臂內後廉歷靈道通里至掌後兌骨

之端經陰郄神門入掌內廉至少府循小指端之少澤

而終以交于手太陽也

滑伯仁曰心為君主之官示尊于他臟故其交經授受不假支

別云

及其動穴驗病則為監乾

脈上挾咽心痛本經

渴而欲

飲

心火內炎

是乃臂氣逆而上行

脈循臂而上肘臑腋

此心所生之病

也又有諸病之生或留本經或由合經為目黃

脈繫為目系

脇痛

脈出腋

下臑臂內後廉痛

脈循臂臑後廉

厥掌中熱痛

心包絡所屬心

為君主病同

然邪氣之盛者則當瀉之正氣之虛者則當補

之熱則瀉者疾去其鍼寒則溫者久留其鍼脈陷下者

則用艾以灸之若不盛不虛則止取之本經而不必求

之手太陽小腸經也所謂盛者何以驗之寸口較人迎

之脈大者二倍而躁則心經為實如終始篇所謂寫手

少陰心而補手太陽小腸者是也虛者何以驗之寸口

較人迎之脈小者二倍而不躁人迎大二倍而躁則心經為虛

如終始篇所謂補手少陰心而瀉手太陽小腸者是也

手少陰心經圖

心重一十二兩附著于

脊之第五椎居肺下膈

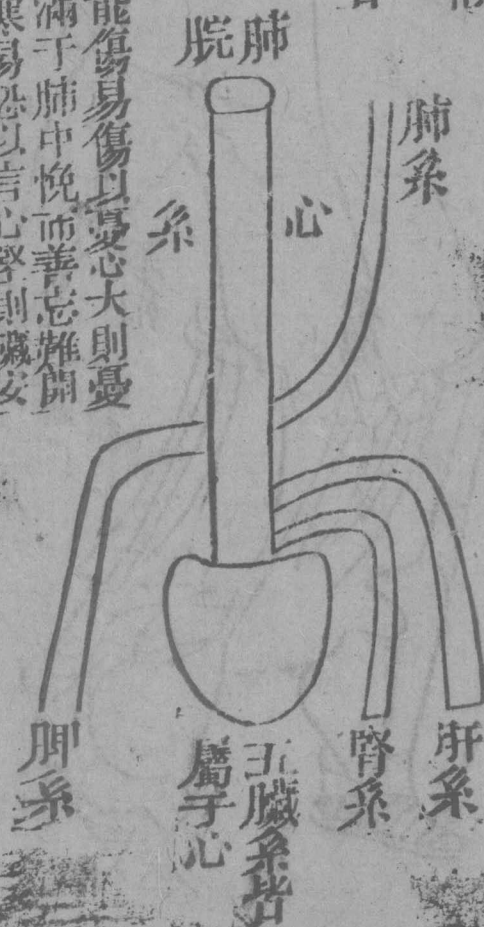
上中有七孔三毛盛精

汁三合主藏神

素問靈蘭秘典論心者

君主之官神明出焉

本臟篇云心小則安邪弗能傷易傷以憂心大則憂不能傷易傷于邪心高則滿于肺中悅而善忘難開以言心下則臟外易傷于寒易恐以言心堅則臟安守固心脆則善病消癉熱中心端正則和利難傷心偏領則操持不一無守司也 赤色小理者心小粗理者心大無鬮鬮者心高鬮鬮小短舉者心下鬮鬮長者心下堅鬮鬮弱小以薄者心脈鬮鬮直下不舉者心端正鬮鬮倚一方者心偏領也





手少陰九穴成極泉青靈少海深白靈道通里而達

過陰郄神門而迎抵于少府少衝可辨

又分寸歌

少陰心起極泉中腋下一寸間脈入胸臂內腋下筋青

靈肘上三寸取神肘舉之海肘後端五分肘內廉節

去肘端五分屈肘向頭得之靈道掌後一寸半通里腕後一寸同

陰郄腕後方半寸神門堂後兌骨隆少府節後勞宮

直小指內側取少衝凡上穴左右共一十八穴

直上循臂骨下廉。出肘內側兩筋之間。上循臑外後廉。出
肩解。繞肩。臑交肩。上入缺盆。絡心。循咽下膈。抵胃臑小腸。
其肢者從缺盆循頸上頰至目銳眦。却入耳中。其肢者別
頰上頰。抵鼻至目內眦。斜絡于頤。是動則病。監痛。頰腫不
可以顧。肩似拔。臑似折。是主液所生病者。耳聾目黃。頰腫
頸頰肩臑肘臂外後廉痛。爲此諸病。盛則瀉之。虛則補之。
熱則疾之。寒則留之。陷下則灸之。不盛不虛。以經取之。盛
者人迎大再倍于寸口。虛者反小于寸口也。

臑音甲 眦音音
資頰音拙 顧

音權折
音舌

此言小腸經脈氣之所乃爲第六經也臂骨盡處爲腕
腕下兌骨爲踝脊兩旁爲膂膂上兩角爲肩解肩解下
成片骨爲肩胛目外角爲銳眥目下爲頤目內角爲內
眥 手太陽脈小指少澤穴循手少陰心經之交也由
是循外側之前谷後谿上腕出踝中歷腕骨陽谷陽老
穴直上循臂骨下廉支正出肘內側兩筋之間歷小海
穴上循臑外廉行手陽明少陽之外上肩循肩貞臑俞
天宗秉風曲垣肩外俞肩中俞諸穴乃上會大椎左右
相交于兩肩之上自交肩之上入缺盆循肩向腋下行當
膺中之分絡心循胃系下膺過上脘抵胃下行任脈之

外管脈上三寸之分屬小腹一其支行者從缺盆循頸

之天窓天窓上頰抵顴膠上至目銳眥過瞳子膠却入

耳中循聽宮而終其支行者別循頰上頓抵鼻至目

內眥睛明穴以斜絡于顴而交于足太陽經也及其

動穴驗病則為隘痛為頰腫不可以顧脈循咽循頰上頰為肩

似拔而痛脈出石解繞肩胛為瞽似折而難舉脈循頰是主心液

不足而為之生病也又有諸病之生或出本經或由合

經為耳聾脈入耳中循聽宮為目黃支入目之銳眥內眥為頰腫支上頰別頰

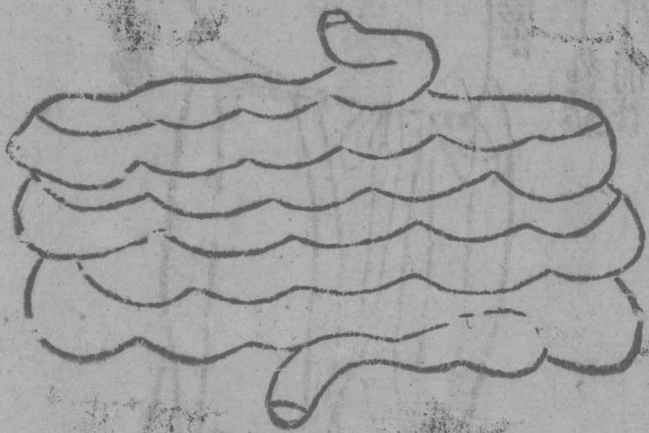
為頸頰肩臑用臂外後廉痛皆經脈所過之處故邪氣盛則瀉

之正氣虛則補之熱則疾去其鍼寒則久留其鍼脈下

陷者則用艾以灸之若不盛不虛則止取之本經而不
必求之手少陰心經也所謂盛者何以驗之人迎較寸
口之脈大者二倍而躁則小腸經爲實如終始篇所謂
瀉手太陽小腸而補手少陰心者是也人迎較寸口之
脈小者二倍而不躁則小腸經爲虛如終始篇所謂補
手太陽小腸而寫手少陰心者是也

三 太陽小腸經圖

牛人絕穀篇云小腸大二寸半徑八分
 分之少半長三丈二尺受穀一斗四升
 小六升三合合之大半又腸胃篇云小
 腸後附脊左環迴周營積其注于迴腸
 者外附于臍上迴運環十六曲大二寸
 半徑八分之少半長三丈三尺
 素問靈蘭秘典論云小腸受成之官化
 物出焉一本臟篇云心應脈皮厚者脈
 厚脈厚者小腸厚皮薄者脈薄脈薄者
 小腸薄皮緩者脈緩脈緩者小腸大而
 長皮薄而脈沖小者小腸小而短諸腸
 經脈皆多耐屈者小腸結



小腸下口
大腸上口



小腸諸穴歌

小腸穴十九中路從少澤步前谷後谿之隆道遵腕
骨觀陽谷養老之崇得支正于小海逐肩貞以相從
值臑俞兮遇天宗乘秉風兮曲垣中肩外俞兮肩中
俞啟天窓兮見天容匪由額膠曷造聽宮

又分寸歌

小指端外為少澤前谷外側節前寬節後捏拳取後
谿腕骨腕前骨陷劍兗骨下陷陽谷討腕上一寸名
養老支正腕後量五寸小海肘端五分好肩貞髀下
兩骨解
曲髀下兩骨解
間肩髀後陷中
臑俞大骨下陷保
大骨下髀
上廉舉臂

取天宗秉風後骨陷秉風髎外舉有空天髎外肩上

有曲垣肩中曲胛陷外俞胛後一寸從即外肩俞肩

三寸陷中肩中二寸大杼旁天窗扶突後陷頸大筋間

扶突後動脉應手陷中天容耳下曲頰後額髎面頰頰端量頰

骨下廉鏡聽宮耳端大如菽耳中珠子大此為小腸

手太陽左右共三十八穴

膀胱足太陽之脈起于目內眥上額交巔其支者從巔至
耳上角其直者從巔入絡腦還出別下項循肩膊內挾脊
抵腰中入循脊絡腎屬膀胱其支者從腰中下挾脊貫腎
入膈中其支者從膈內左右別下貫脰挾脊內過髀樞循
髀外從後廉下合膈中以下貫踵內出外踝之後循京骨
至小指外側是動則病衝頭痛目似脫項如拔脊痛腰似
折髀不可以曲膈如結端如裂是爲蹠厥是王筋所生病
者痔瘡狂癲疾頭顛項痛目黃淚出鼻衄項背腰尻膈蹠
脚皆痛小指不用爲此諸病盛則瀉之虛則補之熱則疾
之寒則留之墮下則灸之不盛不虛以經取之盛者人迎

大再倍于寸口虛者人迎反小于寸口也

膊音博臂音旅
音屯濁音國

脚音甲
踰音同

此言膀胱經經脈之行乃為第七經也目大角為內臂

髮際前為額腦上為顛頂也腦頭髓也腦後為項肩後

之下為肩膊椎骨為脊尻上橫骨為腰挾脊為膂脊尻

也挾腰髓骨兩旁為機機後為臂腓腸上膝後曲處為

臑脊內為臑即挾脊肉也股外為髀提骨之下為髀樞

腓腸為臑是太陽之脈起目內眥睛明穴受手太陽

之交也上額循攢竹過神庭歷曲差五處承光通天自

通天行左在交于頂上之百會一其支行者從顛至

百會抵耳上角過率谷浮白竅陰穴所以散養于筋脉也 其直行者由通天絡却玉枕入絡腦復出下項以抵天柱又由天柱而下過從膊陶道却循肩膊內挾脊兩旁相去各一寸半下行于大杼風門肺俞厥陰俞心俞膈俞肝俞膽俞脾俞胃俞三焦俞腎俞大腸俞小腸俞膀胱俞申脊內俞白環俞由是抵腰中入循脊絡腎下屬膀胱 其支別者從腰中循腰髓下挾脊歷上髎次髎中髎下髎義詳鍼灸聚英會陽下貫臀至承扶殷門浮郄委陽入腠中之委中穴 其支別者為挾脊兩旁第三行相去各三寸之諸穴自天柱而下從膈內左右別行

下貫脾脊歷附分魄戶膏肓神堂譚膈關魂門陽綱

意舍胃倉盲門志室胞盲秩邊下歷尻髻過髀樞也又

循髀樞之裏承扶之外一寸五分之間而下與前之入

膈中者相合下行循會陽下貫膈內歷承筋承山飛揚

附陽出外踝後之崑崙僕參申脉衝門循京骨束骨通

谷至小指外側之至陰穴以交于足少陰腎經也 及

其動穴驗病則為邪氣衝頭而痛脉上額交頰入絡于膈日似脫

脉起目項如拔脉還別脊痛脉挾腰似折脉抵不可

以曲脉過膈如結脉過膈中脉貫是皆外踝脉氣所

過之處其氣厥逆上行而生此諸病也又有諸病者一

或出本經或由合經為痔
筋為癩
太陽之瘧
為狂癩

疾本經癩狂篇二十為頭顛項痛脉上額交際為日黃

脉起目為淚出上同為骹劓丙皆為項背腰尻臑踠脚皆

痛脉氣所為足小指不能舉用故邪氣盛則瀉之正氣

虛則補之熱則疾去其鍼以瀉之寒則久留其鍼以溫

之脉下陷者則用艾以灸之若不盛不虛止以本經取

之而不必求之足少陰腎經也所謂盛者何以驗之人

迎較寸口之脉大者二倍則膀胱經為實如終始篇所

謂瀉足太陽膀胱而補足少陰腎者是也人迎較寸口

之脉小者二倍則膀胱經為虛如終始篇所謂補足太

陽膀胱而瀉足少陰腎者是也

足太陽膀胱圖

膀胱重九兩二銖縱廣九寸居
腎之下大腸之側小腸下口乃
膀胱上口水液由是滲入焉盛
溺九升九合 素問靈蘭秘典
論云膀胱者州都之官津液藏
焉氣化則能出矣

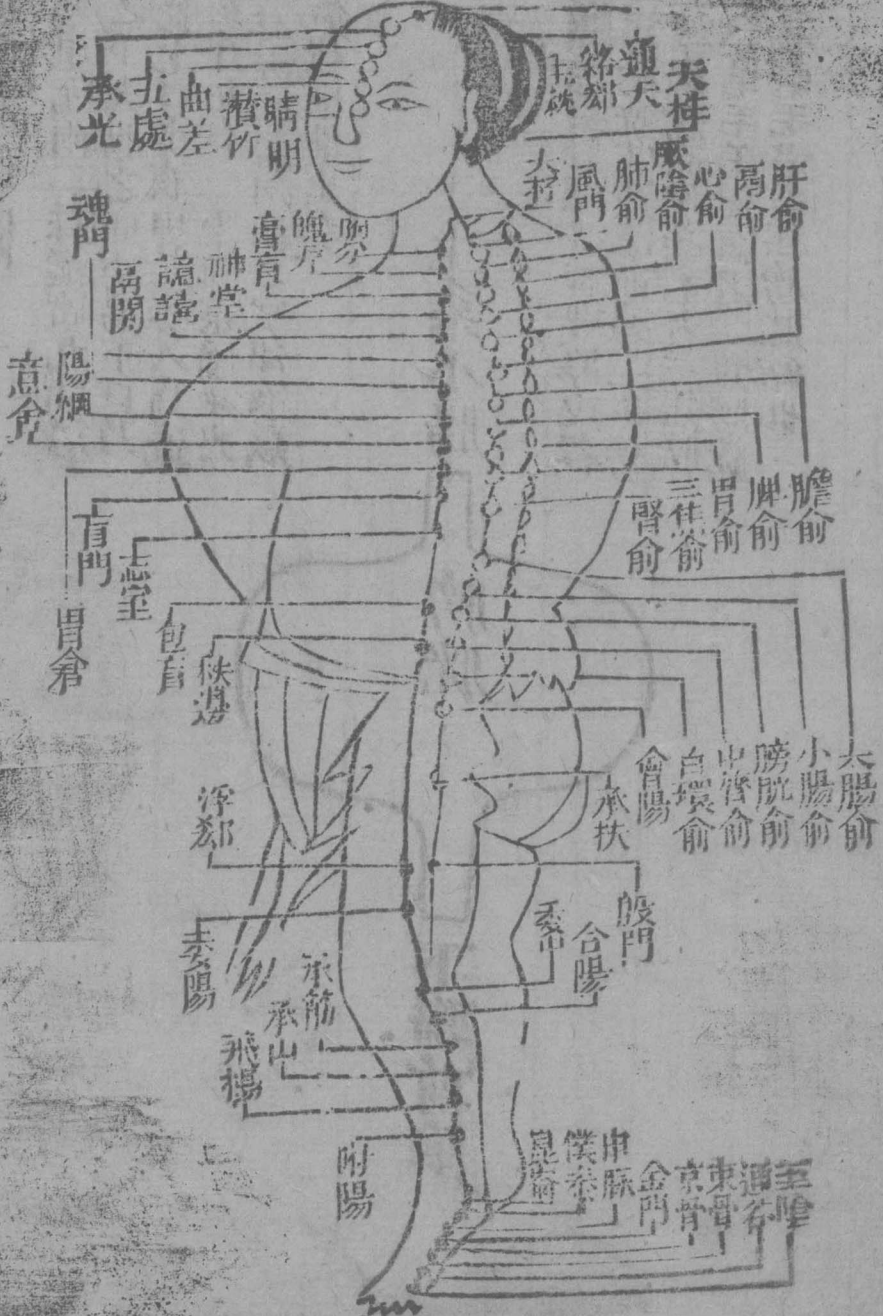
上系小腸



膀胱

下聯前陰

本臟篇云腎應骨密理厚皮者
三焦膀胱薄疎理者三焦膀胱
緩皮急而無毫毛者三焦膀胱
急毫毛美而粗者三焦膀胱
直稀毫毛者三焦膀胱結也



膀胱諸穴歌

足太陽六十三睛明攢竹詣曲差五處之鄉承光通

天見絡鄰玉枕之行音枕天柱高兮大杼抵風門開兮

肺俞當厥陰心膈之俞肝膽脾胃之藏三焦腎兮大

腸小腸膀胱俞兮中膂白環自從大杼至此去脊中

寸半之間又有上次中下四膠在腰四空以和調會

陽居尻尾之旁吾背二行始子仍上二椎旁附分二椎

下兩旁去脊中三寸三椎旁魄戶膏肓並四椎而過神堂噫嘻

兮尋關魂門陽綱意舍兮胃倉盲門志室胞盲背以

秩邊而分承扶浮郤與委陽殷門委中而舍陽至承

筋與承山到飛揚與輔陽會崑崙僕叅申脉探金門
京骨之場由束骨而通谷抵小指外至陰之間

又分寸歌

足太陽分膀胱經目內眥角始睛明眉頭陷中攢竹
取曲差髮際上五分五處髮上一寸是承光髮上二
寸半通天絡郤玉枕穴相去寸五調勻看玉枕夾腦
一寸三入髮二寸枕骨現天柱項後髮際中大筋外
廉陷中獻自此夾脊開寸五第一大杼二風門三椎

肺俞厥陰四厥陰俞心俞五椎之下論膈七肝九十膽

俞十一脾俞十二胃十三三焦十四腎愚按魄戶對肺俞神堂對

心命魂門對肝命意舍對脾命志室對腎命命門
藏魄心藏神肝藏魂脾藏意腎藏志是謂五神藏也

大腸十六之下推小腸十八膀胱十九中腎內俞二十

椎白環廿一廿下當

白環命 腰俞

已上諸穴可扞之更有

上次中下膠一二三四腰空好會陽陰尾尻骨旁

部二行諸穴了又從脊上開三寸第二椎下為附分

三椎魄戶四膏盲第五椎下神堂尊第六噫嘻膈關

七第九魂門陽綱十一意舍之穴有十二胃倉穴

已分十三盲門端正在十四志室不須論十九胞真

廿秋邊背部三行諸穴勻又從臀下陰紋取承扶居

于陷中主浮郗扶下方六分委陽扶丁寸六數殷門

扶下六寸長膕中外廉兩筋鄉委中膝膕約紋裏此
下三寸尋合陽承筋脚跟上七寸穴在膕腸之中央
承山膕下分肉間外踝七寸上飛揚輔陽外踝上三
寸崑崙後跟陷中央僕參亦在踝骨下申脉踝下五
分張金門申脉下一寸京骨外側骨際量東脉本節
後陷中通谷節前陷中強至陰却在小指側太陽之

穴始周詳

計六十三穴左右
共一百廿六穴

腎足少陰之脈起于小指之下邪趨足心出于然谷之下
循內踝之後別入跟中以上踰內出膈內廉上股內後廉
貫脊屬腎絡膀胱其直者從腎上貫肝膈入肺中循喉嚨
挾舌本其支者從肺出絡心注胸中是動則病饑不欲食
面如漆柴欬唾則有血噦噦而喘坐而欲起目眈眈如無
所見心如懸若飢狀氣不足則善恐心惕惕如人將捕之
是爲骨厥是主腎所生病者口熱舌乾咽腫上氣喘乾及
痛煩心心痛黃疸腸澼脊股內後廉痛痿厥嗜臥足下熱
而痛爲此諸病盛則瀉之虛則補之熱則疾之寒則留之
陷下則灸之不盛不虛以經取之灸則強食生肉緩帶披

髮大杖重履而步盛者寸口大再倍于人迎虛者寸口反

小于人迎也

邪斜同跟音根
疏音荒強上声

此言腎經脉氣之行乃爲第八經也趨向也跟足根也

屬足少陰起足小指之下斜趨足心之湧泉轉出內踝

前起大骨下之然谷下循內踝後之大谿別人跟中之

大鍾照海水泉乃折自大鍾之外上循內踝行厥陰太

陰兩經之後經本經復溜交信穴過脾經之三陰交上

腠內循築賓出膈內廉抵陰谷上股內後廉貫脊會于

督之長強還出于前循橫骨大赫氣穴四滿中注盲俞

當盲俞之所臍之左右屬腎下臍過任脉之關元中極

而絡膀胱焉 其直行者從盲俞屬腎處上行循尚曲

石關陰都通谷諸穴貫肝上循幽門上膈歷步廊入肺

中循神封靈墟神藏咳中俞府而上循喉嚨並人迎挾

舌本而終 其支者自神藏別出繞心注胸之膻中以

交于手厥陰心包絡經也 及其動穴驗病則病飢而

又不欲食蓋虛火盛則飢而不欲食者脾氣弱也而如

漆柴漆則腎之色黑者形于外而如漆柴則腎主骨者

瘦矣欬唾則有血 脉入肺中則為欬而唾 喎喎而喘 脉

肺中循喉嚨挾舌 坐而欲起 陰虛不寧靜 目䟽䟽無所見 水

本火盛水虧之疾 弱心如懸若飢狀 脉支者從肺出絡心 氣不足則善恐心惕惕如

人將捕之素問陰陽應象大論云腎在志為恐恐傷腎

氣逆而厥故為腎所生之病也然又有諸病之生或出

本經或由合經為口熱為舌乾為咽腫為上氣為噎乾

及痛脈循喉嚨挾舌本為煩心為心痛脈從肺絡心為黃疸五疸有女勞疸

為腸僻素問通評虛實論大奇論皆有腸癖為脊股內後廉痛脈所經等處為

痿脈有骨痿義見痿論為厥義見厥論為嗜卧胃痿則嗜卧為足下熱而痛

脈起胃心湧泉故邪氣盛在瀉之正氣虛則補之熱則疾去其

鍼以瀉之寒則久留其鍼以溫之脈陷下者則用艾以

灸之若不盛不虛則止取本經而不必求之足太陽勝

膀胱經也如灸者則當勉強進必生長其肉又寬緩其

帶必束帶散披其髮扶大杖蹇重履以緩步之蓋不太

勞動以腎氣之衰弱也餘經不言此法而唯腎經詳言者以腎經屬水為身之本而病

人多犯其戒故獨言之詳所謂盛者何以驗之寸口較人迎之脈大

者二倍則腎經為實如終始篇所謂瀉足少陰腎而補

足太陽膀胱者是也虛者何以驗之寸口較人迎之脈

小者二倍則腎經為虛如終始篇所謂補足少陰腎而

瀉足太陽膀胱者是也

靈樞經卷之二十一 經水第十

足少陰腎經圖

腎有兩枚重一斤二兩狀如石卵附著于脊之十四椎下各開一寸半素問靈蘭秘典論云腎者作強之官伎巧出焉



本臟篇云腎小則臆安難傷腎大則善病腰痛不可以俛仰易傷以邪腎高則苦背脊痛不可以俛仰腎上則腰尻痛不可以俛仰為孤病腎堅則不病腰背痛腎脆則苦病消痺易傷腎端正則和利難傷腎偏傾則苦腰尻痛也黑色不

理者腎小粗理者腎大高耳者腎高耳後陷者腎下耳堅者腎堅耳薄不堅者腎脆耳好前居牙車者腎端正耳偏高者腎偏傾也

腎 腎

附腎經諸穴歌

足少陰兮廿七湧泉流於然谷太谿大鍾兮水泉絲
 照海復溜兮交信續從築賓兮上陰谷掩橫骨兮大
 赫麗氣穴四滿兮中江盲俞上通乎商曲守石關兮
 陰都寧閉通谷兮幽門肅步廊神封而靈墟存神藏
 或中而踰府足

又分寸歌

足掌心中是湧泉然谷踝下一寸前內踝前太谿踝

後跟骨上七寸鍾跟後二寸中邊足跟後踵中大水泉谿

下一寸覓照海踝下四分安復溜踝上前一寸交信

踝上二寸聯二穴止隔筋前後太陰之後少陰前旁

骨是復溜後旁骨是父築賓內踝上臑分陰谷膝下信二穴止隔一條筋

曲膝間橫骨大赫蠶氣穴四滿中注亦相連各開中

行止寸半上下相去一寸使上隔盲俞亦一寸盲俞

臍旁半寸邊盲俞商曲石關來陰都通谷幽門開各

開中行五分俠六穴上下一寸裁步廊神封靈墟存

神藏或中俞府尊各開中行計二寸上下寸六六穴

同俞府璇璣旁二寸取之得法有成功愚按陰都中腕旁五分通

谷上腕旁五分幽門巨闕旁五分父按下自橫骨氣

六四滿中注上下各去一寸所謂橫骨在盲俞下五

寸有以也但自橫骨至中注各開中行一寸半盲俞商曲石關陰都通谷幽門各開中行五分自步廊神

封靈墟神藏或中俞府夫中行各二寸其屈曲有如
 此徐氏鍼灸書皆以一行言之謾矣計二十七穴左
 右共五
 十四穴

心主手厥陰心包絡之脈起于心中出膻中出膻心包絡下膈歷絡三焦其支者循胸中出脇下腋三寸上抵腋下循臑內行太陰少陰之間入肘中下臂行兩筋之間入掌中循中指出其端其支者別掌中循小指次指出其端是動則病手心熱臂肘攣急腋腫甚則胸脇支滿心中憺憺大動而赤目黃喜笑不休是主脈所生病者煩心心痛掌中熱爲此諸病盛則瀉之虛則補之熱則疾之寒則留之陷下則灸之不盛不虛以經取之盛者寸口天一倍于人迎虛者寸口反小于人迎也

攣音鸞
澹音澹

此言心包絡經脈氣之行乃爲第九經也脇上際爲腋

小指次指即手小指之次指乃無名指也蓋自小指而逆數之故云然 手厥陰心包絡經之脉起于胸中出

屬心下之包絡受足少陰腎經之交也由是下膈歷絡

于臆中中腕及陰交之三焦 臆下一寸為陰交 其支者自屬

心包上循胸出脇下腋三寸天池穴上行抵腋下下循

臆內之天泉以界手太陰肺經手少陰心經兩經之中

間入肘中之曲澤穴又由肘中下臂行臂兩筋之間循

郄門間使內關大陵入掌中勞宮循中指出其端之中

衝 其支別者從掌中循無名指出其端而交于手少

陽三焦經也 及其動穴驗病則為手心熱 脈行掌中勞宮

臂用攀急為腋腫

皆腋所經處

甚則胸脇支滿

出腋

為心

中憺憺大動宜安靜而反動也

脈出心包

為面赤

心之色為赤

為

目黃

目為五臟之精病則目黃

為喜笑不休

心在聲為笑

是皆心主脈

而脈生此病也又有為煩心為心痛為掌中熱之諸病

故邪氣盛則瀉之正氣虛則補之熱則瀉者疾去其鍼

寒則溫者久留其鍼脈陷下者則用艾以灸之若不盛

不虛則止以本經取之而不必求之手少陽三焦經也

然所謂盛者何以驗之寸口較人迎之脈大者一倍而

躁則心包絡為實如終始篇所謂瀉手厥陰心包絡而

補手少陽三焦者是也虛者何以驗之寸口較人迎之

脈小者一倍而不躁則心包絡爲虛如終始篇所謂補
手厥陰心包絡而瀉手少陽三焦者是也

心包絡圖

此經本有各形其經絡起于腋下之天

心包絡在腋下橫膜

池而止于中指之中

之上厚膜之下與橫

衝其臟在心之下有

膜相粘而黃脂裹者

黃脂裹心者是也其

心也其脂膜之外有

脈在右手尺中

細筋膜如絲與心肺

相連者心包也

後世不知有此經者非

靈樞本輪篇云心出于中衝云云邪容篇云心主

之脈出于中指之端云云又云手少陰之脈獨

無輪何也岐伯曰少陰心脈也心者五臟六腑

之大主也精神之所舍也其臟堅固邪弗能容

也容之則心傷心傷則神去神去則死矣故諸

邪之在干心者皆在于心之包絡包絡者心主

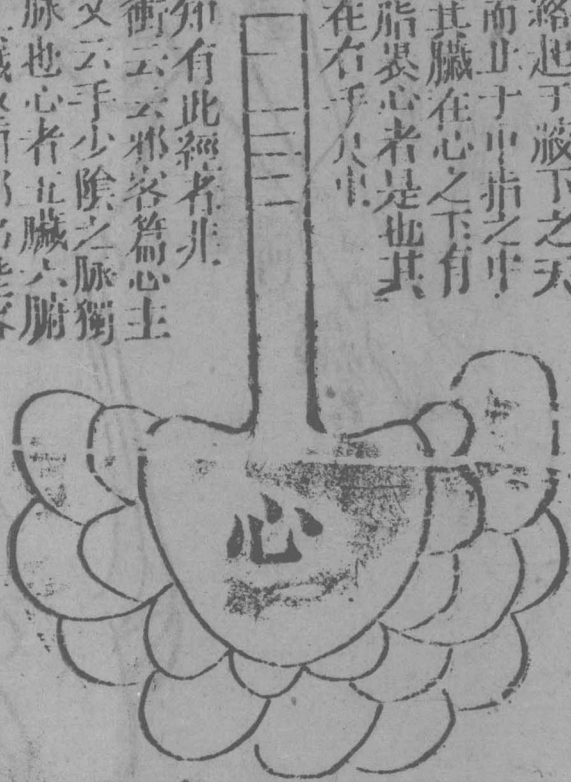
之脈也故獨無輪焉黃帝曰少陰獨無輪者不

病乎岐伯曰其外經病而臟不病故獨取其經

于掌後銳骨之端其餘出入屈折其行之疾徐

皆如王少陰心主之脈行也故本輪者皆因其

氣之虛實候徐以取之



絡包心



心包絡經諸穴歌

手厥陰心包之絡計有九穴之奇自天池天泉而始
逐曲澤郄門而馳間使通乎內關大陵近于勞宮既
由掌握自是抵于中衝

又分寸歌

心包起自天池間乳後一寸腋腋下三寸天泉

曲腋下二寸曲澤屈肘陷中央郄門去腕方五寸掌後

去腕五寸間使腕後三寸量內關去腕止二寸大陵掌後

兩筋間勞宮屈中名指取屈中指無名指中指之末

中衝良

墨林

卷二

四

三焦手少陽之脉起于小指次指之端上出兩指之間循
手表腕出臂外兩骨之間上貫肘循臑外上肩而交出足
少陽之後入缺盆布臑中散絡心包下膈循屬三焦其支
者從臑中上出缺盆上項繫耳後直上出耳上角以屬下
頰至頰其支者從耳後入耳中出走耳前過客主人前交
頰至目銳眦是動則病耳聾渾渾焯焯噎腫喉痺是主氣
所生病者汗出目銳眦痛頰腫耳後肩臑肘臂外皆痛小
指次指不用爲此諸病盛則瀉之虛則補之熱則疾之寒
則留之陷下則灸之不盛不虛以經取之盛者人迎大一
倍于寸口虛者人迎反小于寸口也

焯音
屯

此言三焦經脈氣之行乃爲第十經也臂骨盡處爲腕
臑盡處爲肘膊下對腋處爲臑目下爲頰手少陽起
小指次指之端關衝穴卽第四指也上出歷液門中渚四指

之間循手表腕之陽池出臂外兩骨之間至天井穴從
天井上行循臂臑之外歷清冷淵消鑠行手太陽之裏
手陽明之外上肩循臂臑會肩髃天髃交出足少陽之
後過秉風肩井下入缺盆復由足陽明之外而交會于
臑中之上焦散布絡繞于心包絡乃下臑入絡膀胱以
約下焦附右腎而生其支行者從臑中而上出缺盆
之外上項過大椎循天牖上耳後經翳風瘰脈顛顛直

上出耳上角至角孫過懸釐頷厭及過陽白睛明屈曲

耳頰至頤會顴膠之分 其又支者從耳後翳風穴入

耳中過聽宮歷耳門禾膠却出至目銳眥會瞳子膠循

絲竹空而交于足少陽膽經也 乃其動穴驗病則為

耳聾渾渾然焯焯然甚學不聰也 脉從耳後入耳 為噓

腫為喉痺 脉下交頰 是皆氣分所生之病也然又有諸病之

生或由本經或出別經為汗出 汗為心液三焦為目銳

眥痛 脉至目銳眥 為頰腫 脉交頰 為耳後肩臑肘臂外皆痛 脉

經處 為手小指次指不能舉用故邪氣盛則當瀉之止氣

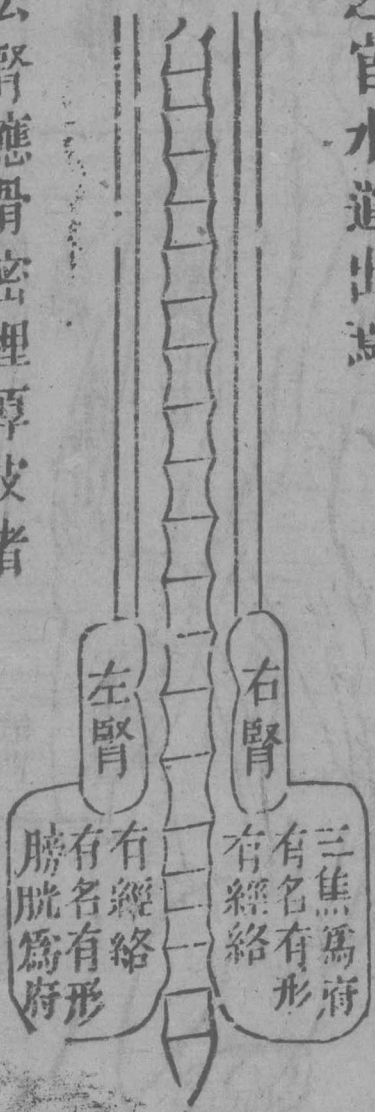
虛則當補之熱則瀉之疾去其鍼寒則補者久留其鍼

脉陷下者則用艾以灸之若不盛不虛則取之本經而
不必求之手厥陰心包絡經也然所謂盛者何以驗之
人迎較寸口之脉大者一倍而躁則三焦經爲實如終
始篇所謂瀉手少陽三焦而補手厥陰心包絡者是也
人迎較寸口之脉小者一倍而不躁則心包絡爲虛如
終始篇所謂補手少陽三焦而瀉手厥陰心包絡者是
也

少陽三焦經圖

此經本有名有形其經絡起于手第四指之關衝而止于面部之耳後絲竹空其府附于右腎後世以為有名無狀者非其禍始于秦越人而成于王叔和也其肱見于右手尺部與手厥陰心包絡經為表裏

素問靈蘭秘典論云三焦者決瀆之官水道出焉



本藏篇云腎應骨密理厚皮者三焦膀胱厚粗理薄皮者三焦膀胱薄疎腠理者三焦膀胱緩皮急而無毫毛者三焦膀胱急毫毛美而粗者三焦膀胱直稀毫毛者三焦膀胱結也



附三焦諸穴歌

手少陽三焦之脈二十三穴之中關衝連開液門中
渚陽池外關支溝會宗三陽終四瀆天井清冷淵消
灤臑會肩髃相聯天髃處天淵之下翳風讓瘰脈居
先顛顛定而角孫近耳絲竹空而禾髃倒懸耳門既
闢夏蚋聞焉

又分寸歌

無名之外端關冲液門小次指陷中中渚液下去一
寸陽池腕上之陷中外關腕後方二寸腕後三寸開
支溝臂外三寸兩骨間腕後三寸內會宗空中有穴細心求

腕後四寸三陽絡四瀆肘前五寸着天井外大骨

後骨罅中間一寸摸肘後二寸清冷淵消灤對液臂

外看臑會肩前三寸中看前廉去肩頭肩髃臑上陷

中央天髃缺盆陷處上天牖天容之後存天牖頸大

上天容後天柱前完骨下髮際上翳風耳後尖角陷耳後尖角陷中

瘰脉耳後青脉現耳本後鷄顛顛亦在青絡脉角孫

耳廓中間上耳門耳前起肉中耳前起肉當禾髃耳

前動脉張欲知絲竹空何在眉後陷中仔細量愚按

周身之穴惟頭奇最難徐氏以行分之

誤矣計二十三穴左右共四十六穴

足少陽之脈起于目銳眦上抵頭角下耳後循頸行手少陽之前至肩上交出手少陽之後入缺盆其支者從耳後入耳中出走耳前五目銳眦後其支者別銳眦下入迎合手少陽抵于頰下加頰車下頸合缺盆以下胸中貫膈絡肝屬膽循脇裏出氣街繞毛際橫入髀厭中其直者從缺盆下腋循胸過季脇下合髀厭中以下循髀陽出膝外廉下外輔骨之前直下抵絕骨之端下出外踝之前循足跗上入小指次指之間其支者別跗上入大指之間循大指岐骨內出其端還指爪甲出三毛是動則病口苦善太息心脇痛不能轉側甚則面微有塵體無膏澤足外反

熱是爲陽厥是主骨所生病者頭痛頷痛目銳眦痛缺盆
中腫痛腋腫馬刀俠瘦汗出振寒瘧胸脇肋髀膝外至
脛絕骨外踝前及諸節皆痛小指次指不用爲此諸病盛
則瀉之虛則補之熱則疾之寒則留之陷下則灸之不盛
不虛以經取之盛者人迎大一倍于寸口虛者人迎反小
于寸口也

此言膽經脈氣之行乃爲第十一經也腋下爲脇脇又
名肱曲骨之外爲毛際毛際兩旁動脈爲氣衝捷骨之

下爲髀厭卽髀樞也脇骨之下爲季脇屬肝經穴
名章門髀骨

爲輔骨外踝以上爲絕骨足面爲跗足大指本節後爲

岐骨大指爪甲後爲三毛

足少陽膽經起目銳眥之

瞳子膠由聽會客主人上行頭角循頷厭下懸顙懸釐
由懸釐外循耳上髮際至曲髻率谷由率谷外拆下耳
後循天衝浮白竅陰完骨又自完骨外折循本神過曲
差下至陽白會睛明復從睛明上行循臨泣目窓止營
承靈腦空風池至頸過天牖行于少陽之脈前下至肩
上循肩井却左右交出手少陽之後過大椎大杼秉風
當秉風前入缺盆之外其支者自耳後顙顙間過鬢
風之分入耳中過聽宮復自聽宮至目銳眥瞳子膠之
分其支者別自目外瞳子膠而下大迎合手少陽于

頃當顙髖之分下臨頰車下頸循本經之前與前之入
缺盆者相合下胸中天池之外貫膈卽期門之所絡肝
下至日月之分屬于膽也自屬膽處循脇內章門之裏
至氣衝繞毛際遂橫入髀厭者之環跳穴其直行者
從缺盆下腋循胸歷淵液軋筋日月過季脇循京門帶
脉五樞維道居髀入上髀中髀長強而下與前之入髀
厭者相合乃下循髀外行太陽陽明之間歷中瀆陽關
出膝外廉抵陽陵泉又白陽陵泉下於輔骨前歷陽交
外正光明直下抵絕骨之端循陽輔懸鍾而下出外踝
之前至下抵循足面之臨泣五會俠谿乃上入小指次

指之間至竅陰面終 其支別者自足跗而臨泣別行

入大指循岐骨內出大指端還貫入爪甲出三毛以交

于足厥陰肝經也 及其動穴驗病則為口苦膽汗為

善太息膽氣不舒為心脇痛不能轉側出氣街甚則面微

有塵體無膏澤脈所歷處少足外反熱脈循髀陽出膝

抵絕骨下外踝是膽本屬少陽而陽氣上厥使然也凡此皆主

骨所生病耳又有諸病之生或出本經或由合經為頭

痛脈行于頭為頰痛脈加為目銳眦痛脈起于目為缺盆中腫痛

脈入缺盆為腋下腫脈從缺盆為馬刀俠瘦皆頸項腋

支合缺盆為腋下腫脈從缺盆為馬刀俠瘦皆頸項腋
名為汗出少陽為振寒少陰乃為半表半裏故為振

寒為胸脇肋髀膝外至脛絕骨外踝及諸節皆痛皆脈所經

歷處為足小指之次指即第四指也不能舉用然邪氣盛

則當瀉之正氣虛則當補之熱則瀉者疾去其鍼寒則

溫者久留其鍼脈陷下者則用艾以灸之若不盛不虛

則以木經取之而不必求之足厥陰肝經也所謂盛者

何以驗之人迎較寸口之脈大者一倍則膽經為實如

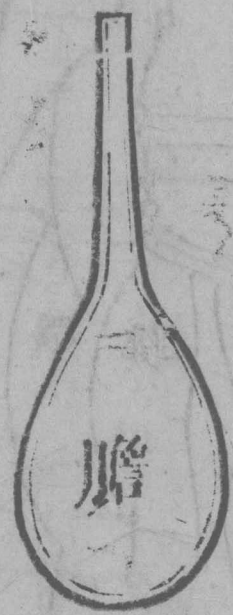
終始篇所謂瀉足少陽膽而補足厥陰肝者是也虛者

何以驗之人迎較寸口之脈小者一倍則膽經為虛如

終始篇所謂補足少陽膽而瀉足厥陰肝者是也

足少陽膽經圖

膽重三兩三株長三寸
 在肝之短葉間盛精汁
 三合。素問靈蘭秘典
 論云膽者中正之官決
 斷出焉



本臟篇云肝應爪爪厚
 色黃者膽厚爪薄色紅
 者膽薄爪堅色青者膽
 急爪濡色赤者膽緩爪
 直色白無約者膽直爪
 惡色黑多紋者膽結也

潛

目窓

眼

陽白

木神

客主人

瞳子膠

聽會

浮白

窠陰

肩井

風池

頷脈

完骨

額髮本谷

夫衝

日月

腦空

懸顛

懸隆

承靈

居膠

維道

淵液

輒筋

京門

肱脈

五樞

跳

環

中瀆

陽關

陽陵泉

陽交

窠陰

俠髀

五會

膝泣

膝墟

懸鐘

環輔

光明

外丘



膽經諸穴歌

足少陽兮四十三瞳子
鰲近聽會問客主人在領厭

集懸顛懸釐曲髻

與巽同

前由率谷天衝而下見浮白

竅陰之妍完骨露兮本神陽白
臨泣見兮自窻與連

正營承靈居其後腦空穴
繼靈而安風池肩井兮淵

液輒筋日月兮京門闢帶脉
五樞由維道居鰲而續

環跳風市抵中瀆飲陽關之陽
陵泉至陽交之外北

間光明陽輔懸鍾可瞻
坵墟墮泣地五會俠谿竅陰

而膽經全

又分寸歌

足少陽兮四十三頭上廿穴分三折起自瞳子至風

池積數陳之依次第瞳子膠近眥五分耳前陷中尋

聽會

耳徵前陷中上關下一寸

客主人名上關同耳前起骨開口

空頤厭懸顛之二穴腦空上廉曲角下

腦空即顛顛頤懸顛二

穴在曲角之下腦空之上

懸釐之穴異于茲腦空下廉曲角上山

鬢耳上髮際隅

耳上髮際曲隅陷中

率谷耳上寸半安

此穴在耳上些

天衝耳後入髮二

耳後入髮二際二寸

浮白入髮一寸開

亦耳後些

竅陰即是枕骨穴完骨之上有空連

在完骨上沉骨下動搖有空

完骨耳後入髮際量得四分須用記本神神庭旁三

寸入髮一寸耳上係陽白眉上方一寸髮上五分臨

泣用自上直入髮際五分陷中髮上一寸當陽穴髮上寸半目窓

貢正營髮上二寸半承靈髮上四寸擁腦空髮上五

寸半風池耳後髮陷中耳後顛顛後腦空下髮際陷

折向外而行始自瞳子至此計二十穴折又是完骨

外折上至陽白會睛明是一折又是睛明上行循臨

泣風池是一折緣其穴曲外多難以科牽故此作至

二十次第言之歌曰一瞳子膠二聽會三主人兮

頷厥四五懸顛兮六懸釐第七數兮曲鬢隨八率谷

完骨一折終又自十三本神始十四湯白二折隨十

五臨泣目下穴十六目窓之穴宜十七正營十八靈

量取之膽經頭上穴吾知肩井肩上陷中求太骨

之前一寸半肩以上陷中缺盆上大骨前一寸淵液腋

下方三寸輒筋期下五分辨期門却是肝經穴相去

巨闕四寸半日月期門下五分京門監骨下腰絆

下腰中季脇本帶脈章門下寸八五樞章下四八貫

夾脊腎之募季脇去帶脈三寸五分維道章下五寸三居髎章下八寸

三章門緣是脉經穴下腕之旁九寸含環跳髀樞宛

宛中髀樞中側卧屈上足伸下足屈上伸下取穴同

風市垂手中指盡膝上三寸中瀆論髀外膝上五寸肉間陷中陽

關陽陵上三寸陽陵膝下一寸從陽交外踝上七寸

踝上六寸外並用踝上五寸光明穴踝上四寸陽輔

分踝上三寸懸鍾在坵墟踝前之陷中此去俠谿四

寸五却是膽經原穴功臨泣俠谿後寸半地五會去

谿一寸夾谿六任指岐骨間竅陰四五二指端按手足少陽之
穴在頭者最難覓若不知慎禍不旋
鐘計四十三六八左右共八十六穴

神氣則十日之內
 九者則清氣無
 候一十來候
 神氣則十日之內
 九者則清氣無
 候一十來候



肝足厥陰之脈起于大指叢毛之際上循足跗上廉去內
踝一寸上踝八寸交出太陰之後上膈內廉循股陰入毛
中過陰器抵小腹挾胃屬肝絡膽上貫膈布脇肋循喉嚨
之後上入頰顙連目系上出額與督脈會于巔其支者從
目系下頰裏環唇內其支者復從肝別貫膈上注肺是動
則病腰痛不可以俛仰丈夫癩疝婦人少腹腫甚則溢乾
面塵脫色是肝所生病者胸滿嘔逆飧泄狐疝遺溺閉癢
爲此諸病盛則瀉之虛則補之熱則疾之寒則留之陷下
則灸之不盛不虛以經取之盛者寸口大一倍于人迎虛

者反小于人迎也

見素問
脈解篇

此言脉經脉氣之行乃為第十二經也三毛後橫紋為
 聚毛髀內為股臍下為小腹目內深處為系頰頰頰頰
 也足厥陰起于大指聚毛之大敦循足跗上廉歷行
 間太衝抵內踝前一寸之中封自中封上踝過三陰交
 歷蠡溝中都復上一寸交出太陰之後上臑內廉至膝
 關曲泉循股內之陰包五里陰廉遂當衝門府舍之分
 入陰毛中左右相交環繞陰器抵小腹而上會曲骨中
 極關元復循章門至期門之所挾胃屬肝下日月之分
 絡于膽也又自期門上貫膈行食竇之外大包之裏散
 布脇肋上雲門淵液之間人迎之外循喉嚨之後上入

頭顙行大迎地倉四白陽白之外連目系上出額行臨

泣之裏與督脉相會于巔頂之百會 其支行者從目

系下行任脉之外本經之裏下頰裏交環于唇口之內

其又支者從期門屬肝處別貫膈行食竇之外本經

之裏上注肺下行至中焦挾中脘之分以交于手太陰

肺經也 及其動穴驗病則為腰痛不可以俛仰肝與腎通

則筋筋之 脉通于肝為丈夫癩疝疝丸為婦人少腹腫脉抵小腹為甚

則嗑乾脉循喉嚨為面塵脫色膽病面有微塵肝為之裏主病同是主肝經

所生之病也又有諸病之生或出本經或由合經為胸

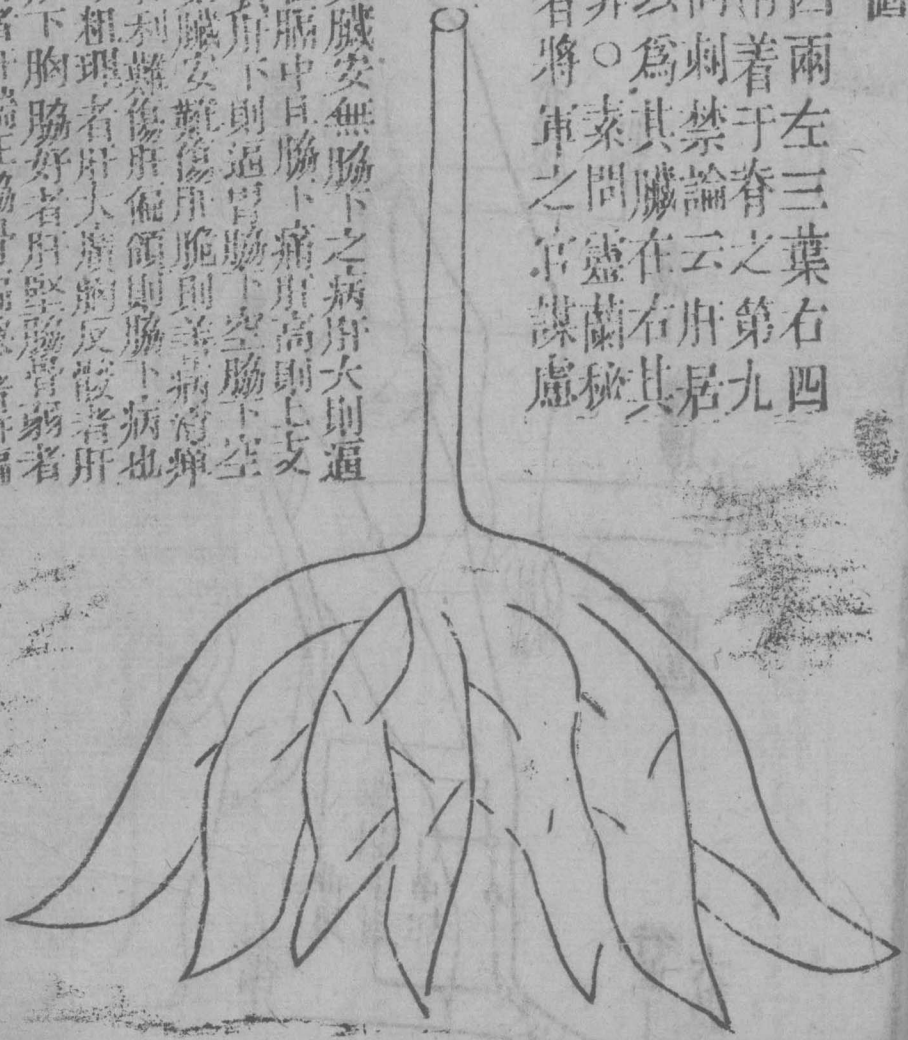
滿脉上貫膈為嘔逆脉挾胃為殄泄脉抵小腹為狐疝脉過陰器為

遺溺同上爲閉癰同上然邪氣盛則當瀉之正氣虛則當補之熱則瀉者疾去其鍼寒則溫者久留其鍼脉陷下者則用艾以灸之若不盛不虛則止取之本經而不必求之足少陽膽經也所謂盛者何以驗之寸口較人迎之脉大者一倍則肝經爲實如終始篇所謂瀉足厥陰肝而補足少陽膽者是也寸口較人迎之脉小者一倍則肝經爲虛如終始篇所謂補足厥陰脉而瀉足少陽膽者是也

足厥陰肝經圖

肝重四斤四兩左三葉右四
 葉共七葉附着于脊之第九
 椎下。素問刺禁論云肝居
 下左後世以為其臟在右其
 脈在左者非。素問靈蘭秘
 典論云肝者將軍之官謀慮
 出焉

本臟篇云肝小則臑安無脇下之病肝大則逼
 胃迫咽迫咽則苦膈中且脇下痛肝高則上支
 責切脇惋為息責肝下則逼胃脇下空脇下空
 則易受邪肝堅則臑安難傷肝脆則善病瘧痺
 易傷肝端正則和利難傷肝偏領則脇下病也
 青色小理者肝小粗理者肝大廣胸反散者肝
 高合脇死散者肝下胸脇好者肝堅脇骨弱者
 肝脆膺腹好相得者肝端正脇骨偏舉者肝偏
 領也





附肝經諸穴歌

足厥陰一十三穴終起大敦于行間循太衝于中封
蠡溝中都之會膝關曲息之宮襲陰包于五里陰廉
乃發尋羊矢于章門期門可攻

又分寸歌

足大指端名大敦內側為隱白行間大指縫中存太

衝本節後二寸踝前一寸號中封足內踝骨前一寸筋裏宛宛中蠡

溝踝上五寸是內踝骨前五寸中都踝上七寸中內踝上七寸胛

骨膝關犢鼻下二寸曲泉曲膝盡橫紋陰包膝上方

四寸股內廉兩筋間蹠足取氣衝三寸下五里氣衝下三

寸陰股中動脈應手陰廉衝下有二寸羊矢衝下一寸許氣衝

却是胃經穴鼠懸之上一寸主鼠懸橫骨端盡處相

去中行四寸止章門下腕旁九寸肘尖盡處側卧取

期門又在巨關旁四寸五分無差矣巨關任脈穴臍上六寸五分計

十三穴左右
共二十六穴

附肝經諸穴歌

足厥陰一十三穴終起太敦于行間循太衝于中封
蠡溝中都之會膝關曲臑之宮襲陰包于五里陰廉
乃發尋羊矢于章門期門可攻

又分寸歌

足大指端名大敦內側為隱白行間大指縫中存太

衝本節後二寸踝前一寸號中封是內踝骨前一寸筋裏宛宛中蠡

溝踝上五寸是內踝骨前上五寸中都踝上七寸中內踝上七寸膈

骨膝關犢鼻下二寸曲臑曲膝盡橫紋陰包膝上方

四寸股內廉兩筋間蹠足取氣衝三寸下五里氣衝下三

寸陰股中動脈應手陰廉衝下有二寸羊矢衝下一寸許氣衝

却是胃經穴鼠鼯之上一寸主鼠鼯橫骨端盡處相

去中行四寸止章門下腕旁九寸肘尖盡處側卧取

期門又在巨闕旁四寸五分無差矣巨闕任脈穴臍上六寸五分計

十三穴左右
共二十六穴

此經中諸穴會氣衝動脈之穴皆與經中穴正相連氣衝

動脈在十一寸穴脈大寸五分動脈在寸中

附督脉經圖

本篇此處無督脉任脉之說止下文有督脉任脉之別
 蓋指將穴言也今附二圖于此則十四經始全

有穴名無臟腑所以統一身之陽



素髀

大椎

斷交

兌端

水溝

百會

風府

神道

身柱

陶道

瘡門

雷聲

至陽

脊中

命門

陽關

筋束

腰俞

長強

督脉諸穴歌

督脉在背之中行二十七穴始長強舞腰俞兮歌陽
關入命門兮懸樞間脊中筋束乃造至陽靈臺上神
道身柱陶道以大椎而駐瘧門風府兮腦戶強間後
頂百會兮前頂在前額會近上星之照神庭見素髻
之妙水溝至兌端而無差斷交居唇內而病療

又分寸歌

督脉斷交唇內鄉兌端 止在唇端中央水溝鼻下溝
索素髻宜向鼻端詳頭 以高面南下先以前後髮
際量分爲一尺有二寸半 正五分神庭當髮上一寸

上星位髮上二寸顙會良髮上前頭三寸半髮上

會五寸央

在頂中央旋毛中可容豆兩耳尖性理北溪陳氏曰畧近些于猶天之極星居北

言一尺有二而其數止一尺一寸者何也蓋前後髮際穴而必以前後髮際量起則有一寸在也會

後寸半即後頂會後三寸強間明會後腦戶四寸半

後髮入寸風府行

頭後髮際入一寸大筋內宛宛中疾言其肉立起言休立止即百會

後五寸

髮上七五分瘡門在

後髮際上五分項中央宛宛中仰頭取之入繫舌本

神庭至此十六穴真自此項骨下脊骶分為二十有四

椎大椎上有一項骨在約有三椎莫筭之尾有長強亦

不筭中間廿一可排推大椎大骨為第一二椎節內

陶道知第三椎間身柱在第五神道不須疑第六靈

臺至陽七第九身內筋縮思十一脊中之穴在十二
懸樞之穴奇十二命門腎俞並十六陽關自此知二
十一椎卽腰俞脊尾骨端長強隨共二十七穴