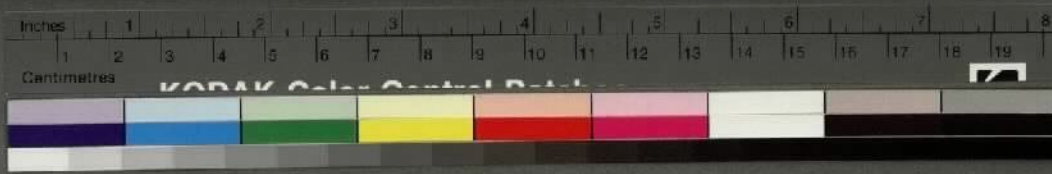


20197



永樂大典卷之二萬一百九十七



日

諸家選日八十三

年月釋論宋魯珍編陰陽寶鑑冠擇通書論九宮體用天地盤數。九宮者。謂神龜負文。以列於背。禹因而陳九疇。九宮正龜背之象。即後天洛書。故其數戴九履一。左三右七。二四為肩。六八為足。五數居中是也。又以伏羲先天河圖之數合之。則天一地二。天三地四。天五地六。天七地八。天九地十。先儒有除十用九之說。漢劉歆云。河圖洛書。相為經緯。八卦九章。相為表裏。自東漢張衡始變九章為九宮。從一白。二黑。三碧。四綠。五黃。六白。七赤。八白。九紫。分三元六甲。以數作方。則一白居正北之坎。二黑居西南之坤。三碧居正東之震。四綠居東南之巽。六白居西北之乾。七赤居正西之兌。八白居東北之艮。九紫居正南之離。五黃之土居于中央。是謂九宮。此地數成體。以分方隅。然其機在天數之用焉。用者何。一二三四五六七八九是也。橫渠曰。天數止於十。窮則自十而反一。故止於九。其言十者九之耦。楊子云。曰。地數五。復守於五。地數無過天數之理。孰有地大如天乎。

故數止於九。是陽極也。十也者。地五之耦耳。然以天數為用。地卦為體。於九見體為陰之靜。用為陽之動。陰陽相推。天運不息。逆順參錯。無往而非自然。欲知年月之奧。當先明九宮體用之法。古之明曆者。飛錯之用。何其妙歟。按易乾鑿度曰。太乙取其數。下行九宮。鄭司農謂太乙者。北辰名也。下行八卦九宮。每四六還於中央。中央者地神之總居。故謂之九宮。天數以陽出而陰入。陽起於子。陰起於午。是以太乙行九宮。陽自坎始而行於坤。自坤而震。自震而巽。所行半矣。還息於中央。既而復從乾始而行於兌。自兌而艮。自艮而離。行則周矣。謂之順行。陰自離始而行於艮。自兌而乾。所行半矣。亦息於中央。既而復從巽始而行於震。自震而坤。自坤而坎。行亦周矣。謂之逆行。於此知往者逆。知來者順之理也。夫此神為五福太乙之神。范越鳳謂上游息於太乙之宮。而反於紫極。下起於坎。則終於離。起於離。終於坎。今之術者。但能記憶飛宮起例。焉知五福太乙移宮接氣之機。豈可妄言禍福哉。而年月家推飛宮。禍福最緊。以其乘上天之氣運也。凡用飛宮者。屬天盤。每宮忌三位。無飛宮者。屬地盤。所占上忌一位。幸詳攷焉。

排山掌 九宮掌

兌七艮八離九
乾六
中五
巽四
震三坤二坎一

九宮之體

體為地盤。
坤二艮七赤乾六白
離九紫中五黃坎一白
巽四綠震三碧艮八白

九宮之用

用為天盤。
乾六白兌七赤艮六白離九紫
中
巽四綠震三碧坤二黑坎一白

順飛九宮圖

順行九宮法

逆飛九宮圖

逆行九宮法

坤二兌七乾六

坎一坤二震三

坤八兌三乾四

離九艮八兌七

離九中五坎一

巽四五中乾六

離一中五坎九

乾六五中巽四

巽四震三艮八

兌七艮八離九

巽六震七艮二

震三坤二坎一

論山家墓龍變運墓龍變運年月。祖於九天玄女六壬。及郭璞靈轄經。唐

末黃巢破京城。楊均松恰得出江南。傳與曾文仙。一行禪師等。方如散出

流傳。玄機經曰。山家運氣有真經。歲歲常居墓處逢。太歲來山并納甲。自

然秘訣盡皆通。山家年年別有姓。不與時師說真定。納甲金木年年別。真

語為艱看山尅。山頭須要尅年幹。月日併時事一般。若也相生為吉慶。合

之尅日見封官。比和孝順足資財。若遇相生貴子來。年尅山家家長死。月

尅山家家母亡。日尅山家殺新婦。時尅山家小口亡。其法取本年太歲納

音與各墓納音相生比和吉。墓納音尅本年太歲尤吉。經云：墓尅歲方財祿至。太歲納音尅本墓納音大凶。經云：歲尅墓禍患頻。又曰：山家以得運氣為妙。如月分與山家運氣生旺比和。故宜用之。如月分犯衰病死絕之月。亦可用也。但忘年尅月。尅日。尅時。尅山運而已。惟此墓龍變運。止忌山頭。若犯半字。則亦見禍患。甲寅辰巽戌坎辛申。八山正運屬水。丑癸坤庚未。五山正運屬火。以今年五虎元遁水墓在辰。甲巳年。戊辰木運。忌用金年月日時。乙庚年。庚辰金運。忌用火年月日時。丙辛年。壬辰水運。忌用土年月日時。戊癸年。丙辰土運。忌用木年月日時。離壬丙乙四山。正運屬火。以今年五虎元遁火墓在戌。甲巳年。甲戌火運。忌用水年月日時。乙庚年。丙戌土運。忌用木年月日時。丙辛年。戊戌木運。忌用金年月日時。丁壬年。庚戌金運。忌用火年月日時。戊癸年。壬戌水運。忌用土年月日時。震艮己三山。正運屬木。以今年五虎元遁木墓在未。甲巳年。戊辰木運。忌用金年月日時。乙庚年。庚辰金運。忌用火年月日時。丙辛年。壬辰水運。忌用土年月日時。丁壬年。甲辰火運。忌用水年月日時。戊癸年。丙辰土運。忌用木年月日時。兌丁乾亥四山。正運屬金。墓在丑。遁法以今年立春節。至冬至前。用先年五子元遁墓運。

交冬至節後。至立春節前。用本年五虎元遁墓運。甲巳年。乙丑金運。忌用火年月日時。乙庚年。丁丑水運。忌用土年月日時。丙辛年。己丑火運。忌用水年月日時。丁壬年。辛丑土運。忌用木年月日時。戊癸年。癸丑木運。忌用金年月日時。已上用先年五子元遁法。甲巳年。丁丑水運。忌用土年月日時。乙庚年。己丑火運。忌用水年月日時。丙辛年。辛丑土運。忌用木年月日時。戊癸年。癸丑木運。忌用金年月日時。已上用本年五虎元遁法。按胡舜申歲本論。謂天道之運。常自子始。故年分三元必自子年始。以枝幹衍成六十日。亦自子日始。昨日子時即為今日。今日子時即為明日。亦以子時為始。年月日時皆始自子。若自去年子丑月。即為今年。今年子丑月。即為明年。如前之用時。始為正當。蓋今夜子時。遂為明日。今年子月。遂為明年。事理明實。無可疑者。曆數家用冬至起歲。正用此意。然曆數者。自冬至起歲。則舉正於氣之中。其實皆始於子。蓋金山必甲五子元遁者。取前一年子月為歲首也。金墓在丑。納音隨歲。數起不可不正。真歲本也。論陰府太歲。陳希夷遁龍變化。十干變運。說陰府太歲。即十幹化氣於十二生肖中。其餘者不能變化。惟獨有龍能變化。遁龍者。用五子元遁。如甲巳還生甲。起甲子遁到辰字位。即得

戊辰戌干屬土。甲巳化土。依此遁去。他做此。甲巳年。遁得戊辰。戊干屬土。甲巳化土。乙庚年。遁得庚辰。庚干屬金。乙庚化金。丙辛年。遁得壬辰。壬干屬水。丙辛化水。丁壬年。遁得甲辰。甲干屬木。丁壬化木。戊癸年。遁得丙辰。丙干屬火。戊癸化火。乾宮。納甲外三支生壬。與丁合化木。忌乙庚金。年月日時。尅乾甲二山。坎宮。納甲外三支生戊。戊與癸合化火。忌丙辛水。年月日時。尅坎癸甲辰山。艮宮。納甲外三支生丙。丙與辛合化水。忌甲巳土。年月日時。尅艮丙二山。巽宮。納甲外三支生辛。辛與丙合化水。忌甲巳土。年月日時。尅巽辛二山。離宮。納甲外三支生巳。巳與甲合化土。忌丁壬木。年月日時。尅離壬寅戌山。坤宮。納甲外三支生癸。癸與戊合化火。忌丙辛水。年月日時。尅坤乙二山。震宮。納甲外三支生庚。庚與乙合化金。忌戊癸火。年月日時。尅震庚亥未山。兌宮。納甲外三支生丁。丁與壬合化木。忌乙庚金。年月日時。尅兌丁巳丑山。假如卯山酉向。用戊癸年月。庚化金。忌戊癸火。尅震庚亥卯未山。經云。戊癸年月。脩震宮。犯之立殺五人。凶。切不可循俗師執見。以東西不剝之說誤人。歌曰。甲巳化土乙庚金。丁壬化木巳成林。丙辛化水滔滔去。戊癸南方火焰侵。又曰。八山變運訣。艮巽水歸中。火歸坤坎位。木入兌乾宮。西震屬金位。南離變土風。五行真口訣。那有世

人通。東西不剝。乙庚震。戊癸兌。又本一卦占三山。如甲巳年。丑艮寅。二說皆非。若此殺。惟忌山頭。若坐家。或先脩得堂屋。後脩廳廊。作向係是修方向。則亦不忌。如是安葬。皆不可犯。見禍尤速。又曰。若正陰府太歲。止犯半字。決主殺人。官災橫事。若傍陰府太歲。有吉星到可壓。如修造不動土。傍正陰府並不忌。論浮天空。乾宮。納甲內三支生甲。甲年以乾卦翻兌。從兌上起生氣。貪狼數到離壬。壬山向。壬屬絕命破軍。巽宮。納甲內三支生辛。辛年以巽卦翻坎。從坎上起生氣。貪狼數到艮丙。丙山向。丙屬絕命破軍。離宮。納甲內三支生巳。甲與巳合。則甲巳辛年作丙壬。坤宮。納甲內三支生乙。乙年以坤卦翻艮。從艮上起生氣。貪狼數到坎癸。癸山向。癸屬絕命破軍。震宮。納甲內三支生庚。庚年以震卦翻離。從離上起生氣。貪狼數到兌丁。丁山向。丁屬絕命破軍。坎宮。納甲內三支生戊。戊與癸合。則乙庚戌勿遷丁癸。艮宮。納甲內三支生丙。丙年以艮卦翻坤。從坤上起生氣。貪狼數到巽辛。辛山向。辛屬絕命破軍。坎宮。納甲內三支生癸。癸年以坎卦翻巽。從巽上起生氣。貪狼數到坤乙。乙山向。乙屬絕命破軍。則丙癸之年辛與乙。兌宮。納甲內三支生丁。丁年以兌卦翻從乾上起生氣。貪狼數到震庚。庚山向。庚屬絕命破軍。離宮。納甲內三

支生壬。壬年以離卦翻震。從震上起生氣。貪狼數到乾甲。甲山向。甲屬絕命破軍。則丁壬庚甲是天心。右浮天空亡。其列出於變卦。納甲取絕命。與乙者非也。歌曰。甲巳年年作丙壬。十二年中禍患侵。乙庚戌歲遷丁癸。疾病官災十四春。丙癸乙辛十八載。丁壬庚甲犯雙旬。其殺不揀陰地陽宅。開山立向決不可犯。拆屋改墳凶然後止。若元有堂屋。而欲向後新作庭廊。或安門立向。雖有吉日。亦不可犯。蓋前例變卦納甲。與蓋山黃道天卦起例並同。

巡

山

羅

喉

申子辰羅喉乙巽辛。申年辛。

子年乙。

辰年巽。

並起羅喉順行。

寅午戌丁癸艮宮出。寅年艮。

午年丁。

戌年癸。

並起羅喉順行。

巳酉丑丙壬乾作首。巳年丙。

酉年乾。

丑年壬。

並起羅喉逆行。

亥卯未甲庚坤大忌。亥年庚。

卯年甲。

未年坤。

並起羅喉逆行。

羅喉凶。暗曜凶。土宿凶。瘟星凶。水星吉。財寶吉。金星凶。血光凶。太陽吉。吉

昌吉。火星凶。炎曜凶。紫炁吉。榮官吉。計都凶。刀兵凶。木星吉。旺田吉。鬼殺

凶。傷亡凶。太陰吉。吉慶吉。攝提凶。旺蠶吉。若殺其他。只云亥卯未甲庚坤

大忌。不知丙有二十四星。遁布二十四方。今依曾仙人寶鑑排定。已上二

十四星。各分陽順陰逆。布于二十四方。一名無頭火星。百忌云。宅墓並忌。下此向凶。一年占一字。犯者三年。五年。六年內。時見官災橫禍。雖有吉星。不能壓制。論陰陽貴人。十干貴人。郭景純元經。以為吉人之首。即天乙貴人。主宰天盤。以照地盤。隨年逐月。所值山頭方向。可以鎮壓地下神殺。雲間儲先生添曰。至靜而能制群動。至尊而能鎮飛浮。以其有坤黃鍾通理。乃為貴人之德。是以陽貴人。出於先天之坤。故順。陰貴人。出於後天之坤。故逆。天子之德。未足為貴。而干德之合。炁乃貴爾。先天坤卦在正北。即今坎位。陽貴起先天坤。故從子起甲。甲得在子。炁合於己。己遂以子為陽貴。陽貴順行。乙德在丑。炁合於庚。丙德在寅。炁合於辛。寅。丁德在卯。炁合於壬。卯。辰為天羅之獄。貴人不居。故戌跨在己。炁合於癸。己。午與先天坤位相對。名曰天空貴人。有獨無對。故陽貴人。不入於午。己德在未。炁合於甲。未。庚德在申。炁合於乙。申。辛德在酉。炁合於丙。酉。戌為地網之獄。貴人所不居。故壬跨在亥。炁合於丁。亥。子乃先天坤位。貴人不再居。故癸跨子而在丑。炁合於戌。丑。是以為陽貴起例。詩曰。庚戌見牛甲在羊。乙猴已鼠丙雞方。丁猪癸蛇壬是兔。六辛逢虎貴之陽。

先天庚合乙。申。辛合丙。酉。地網不居。戌。壬合丁。亥。

此十干。先天相合之炁。

坤從己合甲未。先天坤在子順行。甲合己甲。人子屬陽。故從子位順行。分

行爲天空無對。干陽貴戊合癸己。天羅不居。辰丁合壬卯丙合辛寅人旦夜與冬至後用之。

後天坤卦在西南。即今申位。陰貴起。後天坤故從申起甲。甲德在申。炁合

於己。己遂以申位為陰貴。陰貴逆行。乙德在未。炁合於庚。未丙德在午。炁

合於辛。午丁德在巳。炁合於壬。己遇辰為天羅不居。故戊跨在卯。炁合於

癸。卯寅對甲為天空。故己跨寅在丑。炁合於甲。丑庚德在子。炁合於乙。子

辛德在亥。炁合於丙。亥戌獄不居。故壬跨在酉。炁合於丁。酉甲乃後天坤

位。貴不再居。故癸復跨申在未。炁合於戊。未以為陰貴起例。詩曰。甲貴陰

牛庚戌羊。乙陰在鼠。己猴鄉。丙猪丁雞辛遇馬。壬蛇癸兔屬陰方。

後天甲合己。貴申壬合丁酉。地網。戌辛合丙亥。此十干。後天相合之炁屬

坤從不再居。甲逆炁合庚未後天坤在申逆行。分居地

陰貴丙合辛午丁合壬己。天羅不居。辰戌合癸卯與夏至後用之。

論貴人登天門。郭景純謂貴人在天盤。則隨太陽轉運。九天玄女以貴

人主宰。騰蛇。朱雀。六合。勾陳。青龍。天空。白虎。太常。玄武。太陰。天后。故貴人

若到乾上。則登天門。萬神潛伏。豈止六神藏。四殺沒而已。惟存起例曰。甲

戊庚牛羊。乙己鼠猴鄉。丙丁猪雞位。壬癸兔蛇藏。六辛逢虎馬。此是貴人

鄉。更不分陰陽逆順。且晝暮夜。妄改甲戌共牛羊。庚辛逢虎馬者。殊不知

在先。後天之說也。論三奇出於貴人所合干得。天上三奇。乙丙丁

甲合己甲。人子屬陽。故從子位順行。分

乙癸合庚戌丑居地盤。九支謂之陽貴

天羅不居。辰丁合壬卯丙合辛寅人旦夜與冬至後用之。

天羅不居。辰戌合癸卯

地網。戌

此十干。後天相合之炁屬

分居地

與夏至後用之。

與夏至後用之。

與夏至後用之。

與夏至後用之。

與夏至後用之。

與夏至後用之。

與夏至後用之。

與夏至後用之。

與夏至後用之。

與夏至後用之。

與夏至後用之。

是也。蓋六壬書吉凶繁冗，難於盡用，有專主六壬年月，而不避其他年月，緊殺亦不可也。又六壬，生死運見年命修造，論通天竅年月。夫通天竅年月，日佐宮仙人所造，唐時勅禁此書，只因黃巢反亂，楊公收拾此書，傳與弟子曾仙輩。經云：但課通天成敗，經殺首問星名，大小火血大重喪，迎財進寶強，庫珠取州牢獄，取縣牢獄，小重喪位鎮相逢，大吉進青龍，須得本師真口訣，曉了分明說，不得本師口訣，斷事只成空。凡修造葬埋坐向修方，若遇吉神所值，不問將軍太歲，身皇定命，血刃，暗刀，官符，三殺，諸位凶殺，若此吉星，並能壓之，修之大吉，其秘傳口法，只用乾坤艮巽，甲丙庚壬，乙辛丁癸，開山立向修方，以求年月日時吉星所到之處，取應効。其他未盡口訣，詳見造葬一覽。曾文仙記云：又度通天都要竅，年月此經妙。十二年中坐向時，依卦永無虧。論天河轉運，昇玄雷霆年月，夫天河轉運，流星寶照年月，自九天玄女授與太華仙人，至大唐國師楊救貧，推究年月，致其一用，萬無一失，其法專尊帝二星為主。曾仙記云：天河轉運為第一，官職從此出，尊帝二星實可親，用著百般新，又昇玄雷霆年月，論太陽血刃，紫炁水潦，丙乙燥火，奇羅土辱，天罡台將，金水月字，取吉凶星合炁，尅出尅入之法。曾仙記云：第一莫遣雷霆射，瘟火遭雷打，修心養取好兒。

孫富貴不離門，蓋此二家年月，難於專用，畧舉其大槩，故不編入。論獨火，此殺一名飛禍，又名六害，即蓋山黃道，羅年月內，朱雀五鬼，獨火星在舍位，一年止占一字，曆書云：禁無步數，大凶，惟忌修營，蓋屋，動土，犯之主見火災，破財，如葬埋則不忘。元經曰：且如甲子年用離卦，五鬼在艮，是獨火，又如丑寅二年用坤卦，五鬼在震，是獨火，此用衝年一卦犯主大凶。若獨火方月家，一白到看作之，不為害，亦須一白有氣，若無氣則不利，或弔得壬癸水加獨火之上，作之即吉也。右殺將月建入中宮，弔得丙丁二字到獨火方上，蓋丙丁屬火，則其火即發，假如丁未年獨火在離，二月遁起癸卯入中宮，順飛到離上見丁未，近見一家動土修造，誤犯離方，則其火隨手燒屋，蓋飛得丁字到離故也。論歲天道，陳希夷歲天道詩曰：丑未之年甲庚過，寅申之年乙辛坐，卯酉却向乾巽方，辰戌加臨丙壬將，巳亥之年丁癸方，子午之年坤艮上，參詳舊本，惟有辰戌丑未四年所占方向並同，如子午寅申卯酉巳亥八年，與舊本方向不同，今用玉鑰匙枝定論，天皇大殺，一名山家災退，一名馬前災退，又名致死方，曲盡殺神樞殺，六害踢脚殺，如甲子辰年屬水，馬居寅，即三合年死位，長生申，死於卯，則甲卯二位是，其餘做此一本云：馬前六害殺，惟甲庚丙壬，切忌作向，天皇

炎退殺。惟子午卯酉忌作山并修方。論土皇殺。子丑在巽遊乾。寅卯在坤遊艮。午年在子遊午。辰巳在乾遊巽。未年在卯遊酉。申酉在午遊子。戌亥在艮遊坤。右陳希夷云。土皇神如獅子。部從稍衆。犯之令人血光。仍分陰陽輕重斷之。秋分後五日。得觀卦。☵用事無碍。論劔鋒殺。并重購日。宅寶經云。修造作墳。犯之六十日殺肉千斤。二百日內損二人。及招公事。瘟瘟。此殺在方名劔鋒。在日名重喪。百忌云。正七連庚申。二八乙辛當。丁癸五十一。四十四丙壬方。辰戌丑未月。戊巳是重喪。此劔鋒殺。但日名重喪。一名重購。凡人死日安葬。應干凶事。犯之主有喪也。又集正云。復日。復者覆也。但墓為魁罡所擊。若與吉神併。宜為吉事。切忌成服。舉哀。斬草。埋塋。作諸凶事。主大殃。反覆連綿不已。經云。用凶重凶。周吉重吉。陰陽備用云。重復日者覆也。乃反覆之義。如寅中有甲。又復見甲。卯中有乙。又復見乙。是謂反而再者。其日亦與重喪日同為一切吉事。則復吉。為一切凶事。則復凶。故凶事於復日。又為之重購。如正月甲。二月乙。四月丙。五月丁。七月庚。八月辛。十月壬。十一月癸。三月。六月。九月。十二月。戊巳皆為復日。不宜成服。斬草。行喪。殯埋等事。即百忌云。重購。集正備用云。復日也。三曆。蓋仲月同。而四季月異也。同者皆云。正甲。二乙。四丙。五丁。七

庚。八辛。十壬。十一癸。異者。集正云。三六月戊日。九與十二月己日。百忌。則辰戌丑未月皆忌。戊巳二日。陰陽備用。辰戌丑未月。戊復見己。只忌己日。如重喪日。只依此例為是。但季月方位。並無明說。據術者云。月建前一位。即是。如辰復見巽。未復見坤。戌復見乾。丑復見艮。今依用其說。則季月方位。辨正明矣。大抵在方。止忌脩方。若三奇到方。亦能壓制。在日止忌喪葬。作諸凶事。為吉事。則復吉也。論黃黑二道。元經曰。日辰黃道人皆會。誰顯臨方。理秘幽。又云。黃黑二道理難精。推用鈞宮分重輕。年月日時皆可。用。黑凶黃吉最分明。然年月日時皆無起例。可憑。所謂飛鈞者。無義理。若取飛宮為是。則甲子年正月。起丙寅入中宮。順飛累累數去。則本年旬。己巳在艮。反不得為黃道。蓋起例不明。不足信用。前賢定奪黃黑二道。惟月家。以正七月起子。二八起寅。每兩月順行六陽位。可以惟信。餘月倣此。陰陽備見。論黃黑日時。寅申月日加子。卯酉月日加寅。辰戌月日加辰。己亥月日加午。子午月日加申。丑未月日加戌。並以青龍加之。巽時加臨。名立一局。以月定日。以日定時。所用日時。值黃道則其神吉可用。值黑道則其神凶不可用。其所用時。亦如前法。乃先以四大吉時選之。而此所選時。或在前一枝辰上。如甲卯之類。或在後一枝辰上。如寅申之類。亦視其道之

黃黑。吉凶為用。論飛天官符。玄女六壬天罡年月云。寅午戌年配離卦。離屬火。又臨官在巳。巳是官符。己酉丑年配兌卦。兌屬金。金臨官在申。申是官符。申子辰年配坎卦。坎屬水。水臨官在亥。亥是官符。亥卯未年配震卦。震屬木。木臨官在寅。寅是官符。佐玄真人注云。十二年頭配四卦。看取官符在何位上。後移月建入中宮。順數取官符。落何山頭方向。犯者立見官事。若有祿馬同到。見禍尤速。論打頭火。飛天獨火。打頭火。寅午戌屬火。旺到午。亥卯未屬木。旺到卯。申子辰屬水。旺到子。己酉丑屬金。旺到酉。蓋子午卯酉。各在本宮旺鄉。又見飛宮。故犯之。其火即發。如飛天獨火。申子辰屬水。死於卯。己酉丑屬金。死於子。寅午戌屬火。死於酉。亥卯未屬木。死於午。蓋子午卯酉。皆在本宮死地。雖是飛宮。故其火無應。若與打頭火飛宮同位。及年獨火。飛得丙丁字同到方道。則此火即發。論昇玄。順逆血月。順逆血月。詩云。甲己順蛇逆甲求。今術者。便作六甲年血月避忌。但逢甲年避己與甲。而不知尋太歲所在。如甲子年又犯卯癸。逆血月之禍。連於順血月。或謂年月日時同用此例。並不曾有騎虎起月建之說。皆後人強自推演。未可以為禍福準憑。論天月將。謹按授時曆。延祐庚申十二月十六日。庚申酉初二刻後。日躔玄枵之次。天盤太陽在子。神后為天月。將至

治元年。辛酉正月十六日。庚寅申初一刻後。日躔娵訾之次。太陽方過亥宮。天月將方屬登明。用四大吉時者。宜詳審。論地月將。謹按授時曆。延祐庚申十二月三十日。甲戌。己初四日。刻交立春節。後作至治辛酉年正月節用事。蓋地月將之說。且如正月建寅辰在東北。日月却會西北之亥。氣便相應者。以寅與亥合也。自立春節後。便屬正月。則地月將登明過亥。而年月諸煞方位已定。凶神所占。決不可犯。至如其他月分。論地月將者。亦依前例。蓋今世時師。以為立春節後。取得亥日過方。交登明亥將者。其說非也。注云。蓋春日月會亥娵訾。謂之合朔也。論用盤針。子午針法。自文趾南越。蒙國來朝。忽迷歸路。周公為作子午針。置之於車。名指南車。自漢初張子房。只用十二支。不取支干雜用之說。又自唐以來。始用兼向兼向之義。添乾坤艮巽。又取十干用八。除去戊己歸中。今世時師。不原所自。蓋縫針之法。壬子中更論正針。子亦中以子相對。壬子字亦與縫針方位同。今人若用縫針法。狐首經中理貫通。又胡舜申陰陽備用云。聞諸長老言。盤針之用。當以丙午壬子之中者為正。予嘗順其意曰。以天地四方中分之。陽生於子。自子至丙為左。陰生於午。自午至壬為右。特取丙午壬子之間。乃天地之中。南北之正也。予立此說。載於新法中。雖自謂得其理。而未能自

信其後見狐首經有言。陽生於子。陰生於午。自子至丙。東南司陽。自午至壬。西北司陰。丙午壬子。天地之中。南北之正。其意特闡與之合。於是斷然以丙午壬子。縫針為是。因承用之。而吉凶有準。又曰。子生於壬。以丙隸午。則縫存一干一支之中。則子至丙為陽之極。午至壬為陰之極。子月上半月大雪節。是壬之候。陰方極也。下半年冬至為陽。是子之候也。則五月上半月是芒種。乃丙之候。陽之極也。下半年夏至為陰。是午之候也。從午至壬。由西至北為陰。從子至丙。由東至南為陽。攷之晦翁易說其義同。又如壬亥山丙巳向作六分。亥山四分。壬以亥多為主。擇年月餘做此。

余元祥編曆纂千圭玉南針辯切謂陰陽為禍福之樞。盤針乃天地之則。蓋天地奠位。聖人生焉。伏羲因河圖而畫八卦。神禹因洛書而叙九疇。河圖洛書相為表裏。辯方正位。由此而推。故乾坤艮巽居四方之角。震離坎兌居四方之中。而子午卯酉者。即震離坎兌之位也。且以二十四位而言。自乾至艮。包北方亥壬子癸丑五位。而子居其中。自艮至巽。包東方寅卯乙辰五位。而卯居其中。自巽至坤。包南方巳丙午丁未五位。而午居其中。自坤至乾。包西方申庚酉辛戌五位。而酉居其中。夫如是。則子午卯酉居四方之中。而為四正。乾坤艮巽居四方之角。而為四維。四正一定中正。

不可易也。若以其所屬而論之。子乃北方水之正位。壬癸夾之。午乃南方火之正位。丙丁夾之。卯乃東方木之正位。甲乙夾之。酉乃西方金之正位。庚辛夾之。皆輔其自旺之氣。而歸於四正。此中正之道明矣。且如針落即指子午者。蓋從陰陽之中分也。是乃陽生於子。陰生於午。子午者。陰陽肇端。一中分造化之所。是以春秋分在卯酉正。冬夏至從子午中。又如康節詩云。冬至子之半。天心無改移。此之謂也。且前賢推演白星之法。陽遁自坎起冬至。而不起大雪。陰遁自離起夏至。而不起芒種。何哉。蓋冬至則子月之中。而上半月隸大雪節。一陽雖生。而猶有陰在。冬至後。方為陽也。夏至則午月之中。而上半月隸芒種節。一陰雖生。而猶有陽在。夏至後。方為陰也。晝夜長短至極。而後循環。是以白星之例。取其二至節。子午月之中。為始。盤針定位。因當取子午之中為正。或者執以壬子丙午。縫針為是。自當方位辨之。且聖人作易。有曰。出乎震。齊于巽。震東方也。巽東南也。離南方之卦也。坤卦曰。西南得朋。兌正秋也。乾西北之卦也。坎正北方之卦也。艮東北之卦也。以此推之。震離坎兌居四方之中。乾坤艮巽居四方之角。明矣。且北方亥壬子癸丑五位。以縫針取之。後只有亥壬二位。前占子癸丑三位矣。南方巳丙午丁未五位。後只有巳丙二位。前占午丁未三位矣。如

東西二方理亦然也。若以縫針前後各分三位。則乾居北而艮居東。巽在南而坤在西。大失中正之道。而昧聖人作易之旨矣。合前論之。則正針是縫針非。蓋天下之理中正而已矣。惟中為能中天下之不中。惟正為能正天下之不正。中正立而陰陽定。陰陽定而禍福驗。縫針云乎哉。方辰辯切謂陰陽之學。以定方辰為切要。蓋方辰乃吉凶出焉。苟不明其所。以定方辰。則差之毫釐。謬之千里。謂之吉者反凶。凶者反吉。誤人多矣。大凡方辰神煞。人皆知之。欲不差其方位。要之正在安盤針之得其所也。今之陰陽家。定方辰有置盤針於廳屋者。有以明井為中者。有量屋闊狹長短而而中者。皆非中正之道也。愚嘗詳究陰陽諸書。察其道理。則知人宅以中堂為正。墳墓以棺槨為正。官舍以公廳為正。寺觀以大殿為正。即中正之地。以置盤針。即盤針之所以定方位。如此則意明理順。天下莫能破焉。愚痴時人故以管見借為之說。論五音義理乖僻。范越鳳曰。五音之說。呂才論之詳矣。傳者以為起於一行非也。至於近代師巫。加以宮商角徵羽五音。配屬山家為用。如王楊等為商音。以武庚呂等為羽音。欲以同韻相求。及其柳姓為宮音。以趙姓為角音。又非四聲所管。其亦有同。是一姓分屬宮商。復有覆姓數字。徵羽不別。驗於經典。諸陰陽書亦無此語。直是

野俗口傳。惟堪輿。經黃帝對天姥。乃有五姓之言。且黃帝之時。不過姬姜數姓。洎及代賜族者。多至於管蔡邴霍。曾衛毛昫。郟雍曹滕。畢原鄧郇。並是姬姓子孫。孔殷宋華。向亳皇甫。並是子姓苗裔。自餘諸國推例。因邑為官。分布宗枝。又檢春秋。或承所出之祖。或係所屬之星。或取所居之地。亦非宮商角徵羽之所管攝。則事不稽古。義理乖僻。然五音終不可用。所謂五音者。本山之五音也。非姓之五音也。見在洞林秘訣。論天德日母倉日。詩云。正丁二坤宮。三壬四辛同。五乾六甲上。七癸八艮同。九丙十居乙。子巽丑庚中。然有甲庚壬丙乙丁辛癸日。而無乾坤艮巽之日。按陳希夷玉鑰匙云。正丁二申宮。三壬四辛同。五亥六甲位。七癸八寅同。九丙十居乙。十一己有功。庚歸丑月內。遇着最興隆。如坤中有申。乾中有亥。艮中寅。巽中有己。是也。集正云。四時五行之母。論天德合日月恩日。按陳希夷天德日。蓋二月申日。申與己合。五月亥日。亥與寅合。八月寅日。寅與亥合。十一月己日。己與申合。假如正月丁為天德。丁與壬合。以壬為天德合日。又如二月申為天德日。申與己合。用己為天德合日。餘日倣此。五行論母德於子。故曰月恩。論月德日。趙載云。正五九月寅壬戌火。火旺在丙。二六十月亥卯未木。木旺在甲。三七十一月甲子辰水。水旺在壬。四八十二

月。巳酉丑金。金旺在庚。皆取四旺處。以為月德之宮也。論天赦日。一本云。天之生育萬物。而宥其罪。甲戌為陽干之德。子午為陰陽之成。寅申為陰陽之立。以干德配之為赦。宜踈獄滌冤。施恩恕罪。祀神賽願。更與上大吉。併可修造起工。入宅移居。動作百事吉。世人皆知此日修葺最吉。然五月甲午。十一月甲子。為天赦。却與天地轉殺日同。加以月德壓動。凡修造起工動土極凶。論天喜日。春戌夏丑。秋辰冬未。而今人不原其理。余於卦書中得其要領。大抵天喜日。取日辰與月建合處。謂之天喜。假如正月建寅用戌日。乃寅與戌合。又如二月建卯用亥日。亦建亥與卯合。餘倣此。論天地轉殺日。一本云。蓋物極則反。謂之轉。如春兔忌二月卯日。夏馬忌五月午日。秋雞忌八月酉日。冬鼠忌十一月子日。如起造修營動土基地。併開池穿井。開墾田土。修作陂堰。砌路築牆。用其日起手修作動土。右殺如春木旺。見乙卯乃旺。連干謂之天轉。見辛卯乃旺。連納音謂之地轉。夏火旺。見丙午乃旺。連干謂之天轉。見戊午乃旺。連納音謂之地轉。秋金旺。見辛酉乃旺。連干謂之天轉。見癸酉乃旺。連納音謂之地轉。冬水旺。見壬子乃旺。連干謂之天轉。見丙子乃旺。連納音謂之地轉。與月建同日。某日最凶。又一本云。今人但知春兔。夏馬。秋雞。冬鼠。當忌。不知自有正轉殺日。春癸

卯金。夏丙午水。秋丁酉火。冬庚子土。與月建同日。則此四日最凶。蓋天地之間。惟旺氣主殺。如無刑擊尅戰。未見其凶。所以為禍最慘。反尅其支之旺氣。若犯此凶日。決主見災。論四廢日。春以庚金為廢。夏以壬水為廢。秋以甲木為廢。冬以丙火為廢。春庚者而甲亦屬金。夏壬者而子亦屬水。秋甲者而寅亦屬木。冬丙者而午亦屬火。謂之支干連見。又蓬瀛經云。四廢者。是五行無氣。福德不臨之辰。百事忌用。陰陽備用云。春庚辛。夏壬癸。秋甲乙。冬丙丁。為四廢之日。乃五行無氣。福德不遊之辰。於諸曆皆忌修造。如修造用之。或事不了。又有正四廢日者。春庚申。辛酉。夏壬子。癸亥。秋甲寅。乙卯。冬丙子。丁巳。此尤當避也。其日只宜製棺立生墳。如破土安葬。則亦不忌。論破日。鮑雲龍天原發微說。愚按斗柄與北辰相脉絡。北辰為十二辰之統。斗柄則指十二辰者也。如正月建寅。辰在東北。日月却會西北之亥。氣便相應者。以寅與亥合也。日月都是。如北斗每月所指辰曰建斗。第一星為魁。四為衡。七為杓。用昏建者杓屬陰。夜半建曰衡。於平旦建者魁屬陽。曆家以建除滿平定執破危成收開閉。凡十二日。周而復始。觀所值以定吉凶。每交三月節。必疊兩值日。如正月寅日值建。二卯三辰之類。與斗杓所指相應。注曰。如正月交春節。斗柄指寅。辰在東北。日建斗杓申。所指相應。在西南。以申為斗柄指破。

故申日極凶也。論楊公凶忌日。楊公留下十三日。乃為大凶之日。但每月日辰傳寫不同。蓋不知所本。其法用正月朔日起角木蛟。以二十八宿起數到室火猪值日。凡人用事值之。無得利者。出行修造入宅忌之。如正月一日起角宿。至十三日室宿直日。每月下以月大月小。並減兩宿。則二月十一日。三月初九日。亦易記耳。今人修造。大忌此日。起例曰。常將角宿起正月初。天上星辰逐位鋪數到十三。誰直日。恰遇凶神室火猪。不論月小併月大。每月之間兩宿除。二月十一。三月初七。定無虛。五月正當端午日。六月初三七朔書。七月又逢二十九。此月兩日不堪圖。八月念七。九念五。十月念三。還值渠。子月念一。臘十九。一載周流不計餘。神仙忌此十三日。不犯凶神禍自無。假如二月初一日起氏宿。數至十一日室火猪。至二月二十八日得亢宿。不論月分大小。就本月內除退氏房兩宿。三月初一日起心宿。數至初九日。又得室火猪。其餘倣此。差穀奇書。三月有初三日。七月有二十九日。八月有二十八日。九月有初三日。十月有二十一日。十一月有十九日。十二月有十七日。餘月同。又訣曰。神仙留下十三日。舉動須防遭偷失。一切修造見與已。終不到頭終不吉。行船商旅逢此日。本利磨盡都無益。埋墓若還用此日。兒孫必定遭主乞。迎婚嫁娶用此日。夫妻到頭終不吉。人生出

世逢此日。波波碌碌難度日。求官赴任逢此日。在任須教有啾唧。良師擇日要知由。神仙擇定十三日。論爭雄受死日。古詩云。爭雄受死日。江河皆斷絕。不特滿山川。平原成窟穴。出軍用此日。不久遭三滅。嫁娶用此日。生離并死別。出行用此日。遇虎併蛇嚙。行船用此日。波浪遭沉溺。經求用此日。本利盡消折。每月有三日。凶敗難宣說。世人若避之。代代逢明月。天地爭雄。每月有兩日。受死。每月有三日。惟天地爭雄。若有喜生救解。用之無咎。受死魔穰之法。詳見口訣。差穀奇書同。又云。正月戌。二月辰。三月亥。四月巳。五月子。六月午。七月丑。八月未。九月寅。十月申。十一月卯。十二月酉。日。論月忌日。俗忌初五十四二十三。年年月月在人間。世傳指為五鬼下。哭。以為極凶。其法以五黃土直日。相配廉貞火。生起中宮之土。每月初一日起一白水入中宮。與貪狼木相配。水木相生。初二日二黑土。與巨門土相配。比和。初三日三碧木。能制祿存土。初四日四綠木。與文曲水相生。初五日屬五黃土。配以廉貞之火。火加中宮之土。火生土。土旺火晦。土湮而已。初十九。又數一白貪狼而去。至十四二十三。又各值五黃廉貞。殊不知一月之內。此三日。微有晦昧。無大凶也。於此三日。只忌中宮檢蓋宅舍。安喪柩。放頓重物。餘無妨也。差穀奇書。廉貞獨大。亦名月忌。每月初五十

四二十三。世傳土鬼下哭日。又名月忌。未知此三日凶咎之由。近傳此法。每月初一。自北斗貪狼星順數。初一日貪狼。初二日巨門。初三日祿存。初四日文曲。初五日廉貞。初六日武曲。初七日破軍。初八日左輔。初九日右弼。初十日貪狼。十一日巨門。十二日祿存。十三日文曲。十四日廉貞。十五日武曲。十六日破軍。十七日左輔。十八日右弼。十九日貪狼。二十日巨門。二十一日祿存。二十二日文曲。二十三日廉貞。蓋廉貞尊星。不可輒犯。歌曰。初五十四二十三。年年月月在人間。從古至今有文字。口口相傳不等閑。王氏遊巖亡社稷。李顏入宅死三男。初五犯着家母亡。十四日犯着自身擔。行船落水遭官事。皆因犯着二十三。論往亡日。唐太宗曰。宋武帝以往亡起兵。軍吏以為不可。帝曰。我往彼亡。果克之。由此言之。可發明矣。說見唐太宗。李衛公問對。論六壬赤口日。以月建位上起初一順數。一日一辰。遇辰戌位上。是赤口。蓋辰為天罡。戌為河魁。謂之天羅地網。乃貴人不臨之地。假如正月建寅。便從寅上起。初一留連。初二卯上連喜。初三辰上即赤口。又如三月建辰。便從辰上起。初一即赤口矣。陰陽備用云。世言赤口日。犯之主口舌爭競。今人用事。乃不顧赤口。及作事雖獲吉。而口舌爭競。苟不得已。而用防開口舌為佳。別有禳法。詳見口訣。論披麻殺日。取五

行胎處是殺。如寅午戌火月。子日。亥卯未木月。酉日。申子辰水月。午日。巳酉丑金月。卯日。此日忌嫁娶入宅。俗有禳法。詳見口訣。論大小空亡日。諸曆逐月所載。間有異同。今校定大小空亡日。且以正月為例。如初六日是大空亡。自初六日起。數至十四日得九數。又自十四日起。數至二十二日。重得九數。又自二十二日起。數至三十日。又重得九數。餘月倣此。蓋其日數遇九。又名大小九空日。只忌經商買賣開庫店。論本命對衝年月日時。家主本命日。不宜用事。諸曆皆無明說。元經。惟以本命忌對衝。十干無祿。為十惡大敗。如庚戌生人。不用甲辰日者。止有庚戌生人。其年人忌之。惟道藏經。却忌本命日。不宜修營作用。自後甲子生人。則必忌庚午年月日時。庚子生人。則必忌甲午年月日時。又佐玄真人云。凡五音修方下向。命不可與年相衝。年不可與月相衝。月不可與日相衝。日不可與時相衝。立見大凶。只如子生人。不得使午年午月修造。亦不使午日子時。殺人大凶。如使子年。申月。辰日。寅時。則無忌。論本命枝幹對衝合忌凶年月日。出道藏經。

甲子對庚午 甲戌對庚辰 甲申對庚寅 甲午對庚子 甲辰對庚戌
甲寅對庚申 乙丑對紀未 乙亥對紀巳 乙酉對紀卯 乙未對紀丑

乙巳對乾亥 乙卯對乾酉 丙子對壬午 丙戌對壬辰 丙申對戊寅

丙午對壬子 丙辰對壬戌 丙寅對壬申 丁丑對癸未 丁亥對癸亥

己酉對癸卯 丁未對癸丑 丁巳對癸亥 丁卯對癸酉 庚子對丙午

庚戌對丙辰 庚申對丙寅 庚午對丙子 庚辰對丙戌 庚寅對丙申

辛丑對乙未 辛亥對乙巳 辛酉對乙卯 辛未對乙丑 辛巳對乙亥

辛卯對乙酉 壬子對丙午 壬戌對丙辰 壬申對丙寅 壬午對丙子

壬辰對丙戌 壬寅對丙申 癸丑對丁未 癸亥對丁巳 癸酉對丁卯

癸未對丁丑 癸巳對丁亥 癸卯對丁酉

論十惡大敗無祿殺日。出元經。甲辰乙巳壬申丁亥庚辰丙申戊戌癸亥。辛巳己丑此十辰日。祿皆落空亡。故云無祿。如甲祿在寅乙祿在卯甲辰旬中無寅卯甲乙之祿空亡。故甲辰乙巳為無祿。庚祿在申辛祿在酉甲戌旬中無申酉庚辛之祿空亡。故庚辰辛巳為無祿。丙戌祿在己甲午旬中無己。故丙申戊戌其祿空亡。丁巳祿在午甲申旬中無午。故丁亥己丑其祿空亡。壬祿在亥甲子旬中無亥。故壬申為無祿。癸祿居子甲寅旬中無子。故癸亥為無祿。凡此空亡。天所不蓋。又為之天中殺。既皆無祿。名曰十惡大敗。百事用之不利。如從事於公私利祿之事。尤宜避忌。又云。十惡

大敗特一旬中。天干無祿耳。惟庚戌太歲。及庚戌生人。忌甲辰日之類。隨各年及本命以避。元經曰。謂十惡都來十箇神。逐年有殺用區分。蓋以年支干衝日支干為忌。餘悉無妨。今截法詩不能明說。乃增以龍蛇出穴自妨身。倉庫金銀化作塵之語。令人雷例避之。是不知此義也。選擇大全。差殺奇書並同。奇書又云。釋教女黃經。十惡大敗。甲己年三月戊戌。七月乙亥。十月丙申。十一月丁酉。乙庚年四月壬申。九月乙未。丙辛年三月辛未。九月戊辰。十月甲辰。戊癸年六月己丑。除丁壬年無日外。前八年遇此十日。為十惡大敗。日用之百事不吉。亦宜避之。又有一法。乙庚年四月遇壬申。名伐羅蓬等之類。推尋無出處。不須編入。新編備要。逐月大敗。詩禪師潘公曆。十惡大敗有輪回。每歲之中逐月求。丙申壬申七月忌。乙未辛未忌逢牛。庚辰甲辰忌逢犬。兩宿相見結冤讐。丁亥癸亥戊戌。寄在春三月。丁酉五月即當頭。己丑均逢大小暑。犯着之時萬事休。

論十位太歲及本命生人合忌十惡大敗日

庚戌生年忌甲辰日 辛亥生年忌乙巳日 壬寅生年忌丙申日

癸巳生年忌丁亥日 甲辰生年忌戊戌日 乙未生年忌己丑日

甲戌生年忌庚辰日 乙亥生年忌辛巳日 丙寅生年忌壬申日

丁巳生年忌癸亥日 本命則年辰忌之太歲則止此一年忌此一位
論四殺沒六神受制時。總錄云。四殺者。寅午戌火之位殺在丑。丑為大吉
金墓也。亥卯未水之位殺在戌。戌為河魁火墓也。申子辰水之位殺在未。
未為小吉木墓也。巳酉丑金之位殺在辰。辰為天罡水墓也。常以月將加
時。此殺入乾坤艮巽之上。皆不見人。故四殺沒于四維。凡取四殺沒者。孟
月即正四七十月是也。此用甲丙庚壬時。五月十一月二月八月為仲月。
此用艮巽坤乾時。三月六月九月十二月為季月。此用癸乙丁辛時。以此加
之。自然四殺沒于四維矣。其論六神受制者。使凶神於所不勝。故曰伏藏。
此時百事皆吉。若能用者。今騰蛇墜水。朱雀投江。白虎燒身。勾陳入獄。玄
武折足。天空被戮。如此取時所營無不遂。是日時之良也。說見楊惟德堃
原總錄。論截路空亡時。截路空亡者。曆書云。出行最忌此時離門。犯之凡
事不宜。蓋是天干帶水。故名截路。假如甲巳日。將五子元遁起甲子時。至
申酉得壬癸屬水。不宜陸路。只宜行舟。三車一覽云。如人在路途間遇水。
則不可濟。禽書云。如截路空亡。是天干帶壬癸字。看直日禽宿。值辰。房。心。
虛。室。奎。婁。昂。背。參。鬼。柳。此十二宿遇水。則截其路。但忌行軍出行阻滯。若
修造葬埋。則亦不忘。謝天叙編新編年月備要論太歲諸神。太歲諸神。逐

年曆日卷首具出。大抵如太歲將軍。皆尊神。獨火金神。官符。死氣。歲殺。歲
破。皆緊殺。不可作犯。其餘飛廉。劫殺。大小耗。蠶官。室。喪門。吊客。黃幡。豹尾。
之類。如所用年月日時。吉神多。蓋之作之無妨。然有一說。如諸神旺時作。
當於其衰時作之無害。如飛廉等殺。位在東方。則不可於春作之。春乃其
旺時也。作之往往為禍。至夏秋氣衰。作之必不見凶。如本位見丙寅丁卯。
納音屬火之類。則不可於夏作之。亦以彼正旺故也。須於秋冬作之。彼氣
衰無凶。以此言之。諸尊神緊殺。正當旺。旺尤不可作犯也。可以此理消息
之。天叙已排定吉凶在前。當遵用之。陰陽備用。差殺奇書。天地爭雄日。若
有吉星解救。用之無咎。正月己午。二月亥子。三月午未。四月子丑。五月
未申。六月丑寅。七月申酉。八月寅卯。九月酉戌。十月卯辰。十一月戌亥。十
二月辰巳。再述建破魁剛。按萬年曆。多以月建一日。大宜封拜襲爵位。
臨官視事。故洪範云。陽建所在之位為歲位。乘輿用之大吉。公侯用之次
吉。已下皆不可用。集聖云。月建之辰大凶。月建衝破亦凶。廣聖曆論滅門
大禍者。即歲月魁剛是也。切不可犯。違者滅族亡家。魁剛起例。詳述正月
魁剛門。如正月寅甲巳亥。即建破魁剛。逐年官曆。並作凶日。
諸公口訣。宋魯珍編陰陽寶鑑。魁擇通書。年山家墓運。墓運止忌山頭。凡

新立宅舍。修造動土。停喪逾月安葬。並論山家墓運。如淨盡拆除舊宅。側堂豎造。依現存居止。不動土基地。山家墓運不必論。如年尅山。無家長不忌。月尅山無家母不忌。日尅山無新婦不忌。時尅山無子孫不忌。陰府太歲。正陰府太歲。年月尅山。安葬犯之。六十月。一百二十日內。主殺令。牢獄官方。如豎造犯之。在三五年內。其禍方至。若正陰府太歲。日尅山家。造葬犯之。六十月。一百二十日內。主殺人。疾病官方。如時尅山。只損六畜。唯有陰府所忌。詳見年月釋論。浮天空亡。此殺不揀陰地陽宅。並忌開山立向。拆屋改墳凶。然後止如安門立向。尤須忌之。巡山羅睺。此殺一年止占一字。百忌云。宅墓並忌下此向凶。有吉星蓋照。不能壓制。天禁朱雀。山家困龍。穿山大羅睺。蓋天禁朱雀。又名山家官符。若造葬犯之。連年招小可官非。山家困龍。又名巡山大耗。如造葬犯之。只損六畜。若是陽宅陰地。雖吉。未便發祿。穿山羅睺。又名坐山官符。造葬犯之。常招疾病是非。已上諸凶。修造安葬。忌作山頭。惟天禁朱雀。與州官符同位。主公事。若得通天竅。走馬六壬。陽龍陰兔帝星。作之不妨。天官符。一年止占一字。凡修造安葬。開山立向。犯之便見公訟。吉不能壓。地官符。一年止占一字。凡修造安葬。開山立向。合得走馬六壬。天罡年月。內用吉星到山到向。決定主

進絕戶寡母。田產橫財。兼用三奇。陽龍陰兔。水星併一白。水星以制。三殺正忌修方道。犯之損人口。其中劫殺一位。犯之招盜。損傷人口。得通天竅三奇到方。先從吉方起手。如子年先從巽上起手。用土。連己至丙任手。或從丙上起手。連己至巽任手。蓋自巽丙丁坤。得其方有吉星蓋照。連及己午未亦可修。止忌單修己午未方。獨火。止忌修方。曆書云。禁無步數。其法將月建入中宮順飛。釣得丙丁二火。到本年獨火方上。修作動土。犯之其火即發。吉不能壓。其餘年獨火。得月家一白水星。重到本年獨火方上。有氣作之吉。或得日家一白水星。到方有氣。作之亦吉。如月家陽龍陰兔。鸞駕水帝到方。亦能壓服。修作無妨。詳見月修方。丙丁獨火殺。太歲。其神止忌方道。百忌云。太歲方禁一百二十步內犯之。破家凶。曆書云。如是誤修太歲方。犯之殺宅長。國家行兵。安營布陣不可向之。若歲殺所在之地有禍。不可犯也。若大修作。求三奇。通天竅。陽龍陰兔帝星。月家三白等吉。但得一吉星到方。從吉方起手。用土。而後連及太歲之方。歸吉方任手。且如大歲在子。從亥壬方。或癸丑方。起手。用土。連及子方。復歸吉方任手。其餘修方。做此。歲破。一名大耗方。其殺止忌修方。集總云。忌立倉庫。置庄產。犯之損六畜。若大修作。得三奇。通天竅。兼求年月白星。同到方道。從吉方起手。

連及大耗不利之方。却又從吉方上住手。且如子年。歲破在午。從丙丁二方起手用工。連及午方。又從丙丁方位手。小耗與死符同位。又名淨欄殺。其殺止忌修方。集總云。其方不可立倉庫。百忌云。犯之損六畜。從吉方起手。而後連及小耗。不利之方。却又從吉方上起手作之吉。如子年卯酉年。與三殺方位同。切忌單修此方。犯之損小口。殺六畜。若于其方。修作六畜欄柵。并新立六畜欄柵。犯之六畜損耗。衰敗不旺。曾見人偷修日。于小耗方上。修整欄柵。三年後其災亦應。金神。其殺在方。大忌動土。求三奇。陽龍陰兔帝星到方。或月家九紫。日家九紫。到方有氣。作之無害。十干血刃。惟逆血刃最凶。忌修山頭方向。主血財損耗。或于其方。修作六畜欄柵。亦如前禍。其修作法。與後逆血刃同。孫鍾仙逆血刃。其殺忌修山頭及方向。如得八節三奇。月家日家九紫先。後吉方起手。相次作之。或有兼用。斬牲以壓穰。丘公五子打劫血刃。其殺止忌修葺山頭方向。求三奇。陽龍陰兔。帝星轉運。行衙帝星。其中但得一吉加臨。可修作。天官符。忌修方。一年止占一字。凡修作方道。且用三奇。通天竅。年月吉星到方。先從吉方上起手用工。連及不利之方。得三奇。通天竅。月白日白有氣。但得一吉到方。先從吉方起手。而後連及之。且如子年官符亥。從戌乾方。或從壬子方。連及亥方。歸吉

方位手。地官符。忌修方。一年止占一字。得三奇。通天竅。星。陽龍陰兔。帝星。月白日白。值吉星。從吉方起手用工。修作亦吉。如用走馬六壬諸白星。單修縣官符方。先進絕戶田產橫財。後進六畜。無吉星。損血財。官符屬火。得陽龍陰兔。水帝到方。併一白水星。以制喪門。蠶官。室命。官符。病符。帝車。帝輅。會同云。喪門。惟忌行喪。蠶官。蠶室。蠶命。忌春作。官符。帝車。帝輅。若值吉神。覆蓋。作之無妨。天皇大殺。其殺惟忌修作。本年所坐山併方。主冷退。若合走馬六壬。月日。不忌。地軸。帝舍。帝車。帝輅。此上凶神。凡修造開山立向。修方。得吉星到。作之無妨。土皇殺。其殺止忌其方。修作動土。宜從吉方起手。詳見釋論。九天朱雀。開山立向修方。犯之周年口舌。九良星。其星本年所占之方。止忌修換。今國朝除罷此星。姑存其方。而世俗尚不敢犯其凶。吉神與凶神同位。歲支德吉。與小耗死符同位凶。金匱吉。與大殺害氣同位凶。此四位凶神。古曆書以為吉。而與凶神同位。凶神吉不能壓。山家墓運。浮天空亡。巡山羅睺。天官符。已上凶神。吉星到不能壓服。月。小月建。即小兒殺。其殺止忌修方。犯之損小口。凡十五歲以下不成丁。皆謂之小口。大月建。其殺止占方道。犯者只損人口。又名逆小兒殺。流財。其殺止占方道。如小可修葺。犯之便損血財。若大修作。若得三奇轉運。

帝星。月家陽龍陰光帝星到方。宜大修作。吉星可壓之。月獨火。其殺若與打頭火同位。或年獨火。飛得丙丁二字。同到方道。則其火方發。無凶神併不妨。劍鋒殺月火血天瘟。蓋諸凶神占方。犯劍鋒損血財小口火血損六畜。天瘟招瘟。忌小可修作。吉神臨方。大修作無妨。丘公暗刀殺。其殺止忌修換。如甲子年三月在猪牢。止忌修整猪牢。又如甲子年三月占廳堂。亦忌修整廳堂。若鼎新造作。則不必忌。又論其殺。止論月分。不問節氣。修廳殺宅長。修堂殺宅母。修門廊殺次長。修厨殺新婦。飢渴血刃。其殺止忌修中宮。若修作動土損血財。得八節三奇。或月家九紫。日家九紫。得一吉到中宮。修作無妨。隱伏血刃。其殺若在中宮修作。大忌動土。犯輕損血財。犯重損人。如到中宮。吉凶二事。並不宜用鼓樂。犯者損血財。設使必欲用之。從門外遠處打起鼓樂。行入廳堂無妨。若修作值陽龍陰兔。得三奇。或月家九紫。日家九紫。飛到方不妨。如其月有州縣官符在中宮。吉凶二事。欲用鼓樂亦依前例。如修作。宜覓穰斬牲。又護法。年月血刃屬金。若無以火于各處火燒。當即修造無妨。建破魁罡方。其殺止占方道。若得三奇。祿馬。陽龍陰兔。走馬六壬等吉星到方。宅舍修作。尤宜用之。山家朱雀。其殺止忌開山。其諸吉到山。犯者便損血財。併招口舌。如合得吉利年月。先見此

災殺亦進益。打頭火。其殺止占山頭方向。尤忌修方整換。犯之隨手火發。吉不能壓服。月遊火飛天獨火。其殺若與月家打頭火同位。則其火便發。飛宮地軸帝舍帝車帝輅。其殺逐年各月所占之方。如欲修作。求三奇。陽龍陰兔帝星。走馬六壬。年轉運行衝。其中但得一位吉神到。修作不妨。大耗。一名月破。詳見年大耗。小耗。一名淨欄。詳見年小耗。六甲孕神六甲忌方。牧養六畜忌方。其殺所占。止論月分。切忌修整。大小耗星。其殺止論月分。所占之處。且如正月在門戶。只忌正月內修整門戶。犯之招狐狸豺狗。損耗六畜。其餘做此。土公。其殺止論月分。所占之處。如正月在竈。正月之內。只忌修整竈。犯之主宅長家母。兩足浮腫。餘月做此。如用土公。敗日。則不忌。遊龍伏龍。衆本異同。惟宅龍月分。所占衆本並同。今用諸本校定。年月備要云。犯遊龍。伏龍主損日。一本云。犯宅龍防惡犬。蓋此殺。各月所值之處。止忌修換。只論月分。並不問節氣。如用土公。敗日。動土。則不必忌。天官符。其殺忌開山立向修方。詳見月吉凶神。巡山火。又名滿天紅。說見前卷。地官符。其殺忌開山立向修方。詳見月吉凶神。月官符。占方。又名畜官。小修損血財。值月諸凶。土公六甲孕神。牛黃牛胎。馬黃馬胎。羊胎。猪胎。猫胎。耗星。丘公暗刀所值。只論月分。不問節氣。刀砧殺千斤殺。刀砧殺。忌日

併方。千斤殺。止忌方。犯之損耗六畜。如春季。忌正二三月。

日擇日總論。上官嫁娶。修造宅舍。破土安墓。修造寺觀。臺塔。社廟。橋梁。出行。遠回。行船。裝載。及諸雜用。所有擇日要法。並載各類。日神宜忌。結婚。納采。宜六合。嫁娶。用不悖。出行。忌四離。四絕。移徙。忌歸忌。九醜。交易。議事。忌赤口。開張。庫店。經商。營謀。忌空亡。大小空亡。九空。塞路。斷邪。宜伏斷。閉日。經絡。忌小耗。約絞。祈福。宜敬心。普護。福生。黃道。忌龍虎。受死。祭祀。宜天德。月德。月開。生炁。敬心。普護。福生。忌天狗。下食。陪祀。土神。宜土公。食。及入中宮。畧舉此數事。以為格式。吉神總論。天德。月德。天德合。月德合。天恩。月恩。月空。母倉。要安。玉堂。金堂。普護。福生。明星。黃道。上吉。次吉。各隨其事。以論所宜。凶神總論。天地轉殺。天賊。長短星。大小空亡。正四廢。月破。月殺。大小耗。伏斷。天地空亡。楊公。大凶。四方耗。天乙。絕炁。十隔。龍虎。受死。血忌。刀砧。五虛。四耗。十干。上朔。溫星。出入。飛廉。九空。空亡。焦坎。五離。大抵。日凶之辰。各有所忌。天赦。春戌寅。夏甲午。秋戊申。冬甲子。雖是天赦。且如二月卯日。却與天地轉殺同日。併與月建同日。則凶。若其日不與月建同日。修作無妨。又云。天赦日辰。只赦屋簷滴水外。不赦中宮。青龍黃道。雖值諸凶。曆書云。半吉。若得天德。月德。及諸吉神。併亦可以為吉用。天地轉殺。春忌二月。

卯日。夏忌五月午日。秋忌八月酉日。冬忌十一月子日。蓋為月建。壓動日辰。故凶。修造起工。動土。開塘築牆。甃砌階路。開渠穿井。如一應修造。動土。並忌此日。天賊。蓋月滿日。仲月破日。季月開日。且如延祐乙卯。六月初五日。辛巳月。開土氣。斬塗有一小寺。甃砌佛殿前階基。有人云。其日却犯天賊。術者云。有天狗。明星守護。作之不妨。逾一月。果招竊盜。三年後。其禍方息。當見人用此日。修造動土。豎柱。決主招盜。若值天狗下食時。能守護八座。斬草破土。犯之。蓋師主跌撲。差主見口舌破財。大殺白虎。雷霆白虎。入中宮。有人用乙未日。修整廳堂。當夜便損家主。及血財。蓋其日。大殺白虎。到中宮也。又見有一家。乙未日。於廳左小廳內。裝門。後無禍患。以此驗之。凡大殺白虎。入中宮。止忌廳堂中間修整。其餘無妨。如雷霆白虎。在中宮。吉凶亦忌修整廳堂。其餘無妨。又云。大殺白虎。雷霆白虎。如其日在中宮。吉凶二事。廳堂中間。忌用鼓樂會客。誼誼。犯之損人。別有禳法。詳見修造雜忌。破土安墓。伏斷。如辰。尅干日。上官出行。修造嫁娶。凶。伏斷時。修造入宅。上官出行。嫁娶。百事凶。合得四殺沒時。則不忌。七元伏斷。文殊。裁衣。宿曜。月授時。曆看。逐月下。直日。星宿。正四廢。傍四廢。傍四廢。吉神併可用。正四廢日。則凶。唯忌修造雜用。如傍四廢。正四廢。只宜製棺木。立生墳。吉。萬通火。

星止忌起造豎柱。作火培。結第寮。犯之主火災。須有吉星。不能壓制。定見
火殃。天火。官曆止忌。苦蓋。諸曆書並云。忌蓋屋。蓋寮舍。蓋船。犯之招火。受
死。大忌襲爵受封。上官赴任。納未進章。宜滅妖除邪。捕魚咬獾。若豎造日
合吉神。却犯受死。依前大殺白虎。魔穰法治之。至如埋塋則亦不忌。六不
成。見日吉凶神。三不迭。與月厭日同。赤口。忌會客議事。又作事。雖獲吉。只
防口舌。無大山也。如修造。安塋。上官。婚姻。出行。合得吉日。不必拘此。小忌。
別有穰法。器地不令人見。用硃書沒口字九箇。揭翻紙上。口字向向下。于
議事處。以上或石壓之。不令人見。則其日議事。定無口舌。如其日出行。經
商。出外幹事。依上硃書口字九箇。揭翻口字面向門前路上。用土或石壓
之。不令人見。臨出門時。却以脚于其上踏三下。則口舌入地矣。又豎造日
犯之。只用銅錢一箇。硃塗字。却將錢揭翻字向下。埋于左邊中棟屋柱下。
不令人知。則豎柱之時。決無口舌。諸華谷云。值寅巳酉戌四位所屬。口能
傷物故也。天隔。出行求官。納表進章。合得黃道。不避天隔。林隔山隔。出行
張捕。合月殺飛廉。執危收日。不避山林隔。入山伐木。合吉星。亦不避之。地
隔。安塋。合通天竅。走馬六壬。天罡年月陽龍陰兔。帝星。年月到山到向。并
求三奇。祿馬貴人。鸞駕諸帝星同到。不避地隔。種植合成收日。亦不避之。

神隔。祈福祭祀。合天德月德。黃道敬心。普護福生。如祭祀。合神在日。亦不
避神隔。火隔。爐冶窑竈。合寅午戌。納音屬火日。及萬通火星日。不避火隔。
水隔。忌開塘放魚。合得申子辰日。納音屬水。及建日。不避水隔。人隔。娶婦
進人口。合嫁娶日。則不避人隔。鬼隔。祭設鬼類。合黑道壬癸日。及癸亥日。
不避鬼隔。州隔。合六壬。理訴日。定日。不避州隔。諸凶日用法。六壬赤口日。
大小空亡。長短星。楊公凶忌。四方耗。天休廢。天地空亡日。水消瓦解。子午
頭日。己上凶日。止論逐月起初一。却不問節氣。又楊公凶忌。如豎造修作
方向。出行入宅凶忌。用上元下元。鄉俗有人。忌此日入學。交易。各隨鄉俗
所忌。其例詳見襲爵上官。披麻殺。如十一月卯日。犯披麻殺。若是酉年。則
卯日是對衝。却宜避之。其餘年分做此。又俗有穰法。其日入門時。令新人
手執麻布中入門。後即除之。或用麻布包雞頭。向廳前斬以穰之。如移徙
入宅。尤忌。建破魁罡。集聖逐年月下。載建破魁罡日。極凶。今官曆亦忌此
四日。不宜舉事。全書云。蓋陰陽分至之月。自難得佳日。必不得已。欲用之。除
破日外。餘月建魁罡日。若得天德月德。上吉神會。亦庶乎可用。桑道茂云。
滅門大禍。即歲月魁罡之辰。百事忌之。與黃道併可用。
時起時總論。上官。嫁娶。出行。入宅。修造。安塋。修方。一切動用。宜用四大吉

時。并用黃道吉星時。得吉神到時。可勝諸凶。所有河魁九醜。截路旬中空亡。孤神寡宿。建破大敗。祿陷空亡等時。並不忘。亦不用硬本貴人祿馬時。造墓修方用時。宜合通天竅。走馬六壬。天罡取用吉時。吉神到山到向。如修方用時。亦依前例。唐符國印時斗臨時。吉凶宜忌。載在尅時吉凶方。截路空亡。此時止忌納表進章。出行遠迴。修造安葬。並不忘之。旬中空亡。上官嫁娶。出行遠迴。修造入宅。建寺觀神廟。及新立神像。開光上座並亡。年月諸星發用。宋魯珍編陰陽寶鑑。尅擇通書。通天竅走馬六壬。此兩家年月。乃楊救貧秘傳真訣。其法取用三合年月日時。如造墓用山頭吉星取尅應。如修方以方道吉星取尅應。主有十二年田蠶血財大旺。未盡訣法。詳見諸家年月起例。三合如申子辰。寅午戌。巳酉丑。亥卯未之類。兼用年月日時衝壓。吉神到山頭方向為妙。如修凶方從吉方起手修作。宜用通天竅。年月日時白法。一行禪師及桑道茂定宅經。凡人起造。必先得三白九紫在其方。當有氣年月用之。按陳希夷三元遁甲擇日之訣。乃日白之法。既得日向。又將日白入中宮。飛出八方求紫白到方。或入中宮。能壓地下凶煞。曆書云。用千工萬工。當用年白月白千工百工。當用月白日白。兼用時白。遇三白九紫。有氣年月生旺之方。參詳三元四課。總聖

桑道茂論起造指為第一。必先遇此。但紫白雖用鈞潛飛伏。多有不和。皆能為禍。須是上下內外無尅。吉神得氣。凶星無氣。有助其吉。又不帶別凶來。斯為用白之善矣。凡開山立向。新立舍宇。或修作方道。宜求年白月白日白得方有氣。惟月白日白福力重。只有時白為福較輕。八節三奇。三奇者。乃天上乙丙丁。貴人幹福之炁。萃于一宮。能壓制地下凶神惡煞。殷現吉祥。中宮向坐得之。墓造移居上官娶婦入宅並吉。又論修造。三奇到山為蓋。到方向為照。如奇星到處能壓小可凶煞。惟年月家緊切凶神。不可壓制。最忌犯之。犯者見災。此奇所到。乙奇止得十五日。丙奇得三十日。丁奇得四十五日。惟用丁奇。得日稍久。飛天祿馬六壬天罡年月。所載佐玄真人云。夫人五音立宅遷墳。但課取祿馬相對山頭方向者。照對山向。一任用工。大作十二年無災。年年進益。又云。五音修方下向。作動山頭。年年發福。一紀昌榮。又云。馬到山頭人富貴。祿到山頭貴子生。忽然祿馬皆同到。定知富貴出公卿。都天轉運。備要云。帝星所到之宮。或官符流財血刃。一任修作大吉。遇凶即凶。遇吉即吉。此老成者。試之有驗。紫微鸞駕。陽龍陰兔。帝星。若年月日時。諸吉星到開山立向修方之處。能壓制年月家。瑣碎諸神。較之諸家帝星。此一家帝星。眾術用之。紫微鸞駕。

日。帝星入中宮。修葺中宮。人多用之。如其月有緊殺在中宮。則不能壓制。如無緊殺。修作無妨。如修葺廳堂。值日大殺白虎。雷霆白虎。若到中宮。亦不能壓制。紫微鸞駕帝星年月。此一家年月。取天合。天魁。天帝。天福。到方向。修作方向大利。紫微鸞駕。年帝星入中宮。月帝星入中宮。缺云。帝星入中宮。宜倒室破宅。修造並合得陽年陽月。陰年陰月。又合通天竅。走馬六壬。已上諸吉月日用之。修作安葬。決主進益。若其月中宮。無大緊殺。帝星入中宮。宜修營中宮。紫微鸞駕。年龍月兔。日虎時牛。帝星。周望。僊羅星。年龍月兔。帝星。與紫微鸞駕。帝星同位。又名夾羅。帝星。玉皇鸞駕。帝星年月。如修造埋葬。吉星所到之處。任意施為。壓殺金星年月。人家作用如何。排各隨五行報休咎。金星但用火星。捨木用金星。真箇好。火星用水。壓災殃。土用木星為吉兆。若還遇得此玄微。變凶作吉。為祥曜。帝星捉殺。此星屬水。方向遇之。能壓火星。司徒壓殺。此星屬木。方向遇之。能壓太歲。帝星崇班。此星屬水。方向遇之。能壓火星。凶殺。已上諸家帝星。開山立向。修方。如不值年月緊殺。但得一家帝星。吉神蓋照。修造安葬。作方。造作無妨。但是平穩而已。蓋山黃道。黃羅年月內。若得吉神到山頭。立向。修方之處。造葬修作。方道大吉。陰陽月貴人。冬至後用陽貴人。夏至

後用陰貴人。如時家貴人。子時至巳時用陽貴人。午時至亥時用陰貴人。如貴人到山頭方向。能制地下凶殺。三元蠶白修方。開門放水。大宜養蠶。如人家久不熟蠶。宜修逐年月家三白九紫方道。即見應驗。仍迴避本年蠶官。蠶室蠶命方道。如值春三月。切忌修作。一行禪師。四利三元月。惟用太陽。龍德。太陰。福德四星。如中宮山頭方向。若到修營造葬。百事大吉。李淳風四利三元月。此名壓殺三元。惟四吉加臨之處。並宜修作。論諸吉星到山。及方向吉星。到山為蓋。到方向為照。若吉星到山。到向。併照中宮。造葬大利。如修方。對宮方上得吉星。名曰吉星照方。修作大利。

四門經 大唐李靖僕四門經歷序。天地之中。陰陽之內。是以三才。惟人最貴。五行造化。注其凶吉。自伏羲神農黃帝。品嚐五穀。寒暑往來。後人方得而知。前人於窟穴而住坐。後輩建庄宅而安居。其時俱有興工動土。皆合迴避四方神殺。昔年有唐時王仲敏。修造裏外宅院。不稟陰陽。致令破壞不安。今後世人。但凡動土。遵依古法。修文。上祝天地。上聖。遙知。差使宅神靈。祇降歷下方。善惡吉凶之期。凡世得此聖典。此書亦遭煨燼。至大唐貞觀元年。帝命李靖承相。再修文曆。至定方位神殺。吉凶之期。太歲已下。並諸位神殺。盡行抄收。各各姓名。搜尋鄉貫郡邑。因甚得果成聖。定其吉

凶。若人誤犯神明位下。損亡人口。諸事不安。大凶立見。若要安寧。照依此書安鎮。改禍為福。宜用財馬祭物。於行年所犯凶神。本方位下鎮祭大吉。太歲位下各開諸神名數目錄于後。金神 大將軍 奏書 博士 太陰 喪門 弔客 黃幡 豹尾 畜官 歲殺 蠶命 蠶室 蠶官 五鬼 大殺 災殺 歲破 歲刑 大耗 小耗 力士 飛廉 伏兵 大禍 病符 死符 白虎 破敗 劫殺

太歲六盤山人氏。姓姚。名寶。字萬卿。年二十歲。為官聰明正直。作道德人。慈祥天帝遙知。白日上昇。隨遣金甲神人。降來下方。與紂王為太子。年長一十七歲。文章冠世。武畧過人。夜夢青衣童子。從天而降。言請太子赴王母蟠桃宴會。隨青衣童子。至於王母宮中。眾仙會飲。忽見二仙童所至。王母曰。此太子是秦王。帝今落人間。與紂王為太子。王母遂審其言。遣太子離宮。撒然夢覺。迴至。太子每思其會。隨修表章。上祀王母聖意。奏王母收表。今呈玉帝上知。命太子辭世命終。上帝降勅。封作人間。管在世王宮。萬民舍宇。宅神太歲。內外第一位尊神之主。若人犯之。令家長不安。立有禍殃。讚曰。紂王宮殿立其身。善治家邦善治民。因赴天宮王母會。世間宅內管諸神。鎮祭用金銀錢各一分。雲馬三疋。紅筋六雙。五綵各一尺二寸。

右依此法於行年本方書神位祭之大吉。金神。解州人氏。姓蔚。名立。字龍真。弟兄七人。道通天地。德鎮乾坤。能文解武。恤孤念寡。愛貧扶弱。與倚勢人為禍害。向平善人家作福德。七人當日身已。同到上原天宮。封作此七人太歲前金神。若人犯之。損害人口六畜。產婦不安。讚曰。道德大賢。振世中。幾度曾到上原宮。弟兄七人天堂友。號作金神太歲同。鎮祭用金銀錢各一分。雲馬三疋。羊肉湯七碗。好酒七盞。菓子七七。四十九箇。五綵各一尺二寸。右依此法於行年本方書神位祭之大吉。大將軍。翼河人氏。姓孔。名下。字百花。年長五歲。天性日記千言。至一十七歲。功名冠世。立國安邦。為官正直。斷事均平。愛打無道皇親。偏嫌倚勢國戚。妄奏朝廷。屈令斬首。冤魂不散。化作精魅。食啖奸臣官吏。吞食不孝逆子。東嶽天齊仁聖神。遙知此人忠烈正直。追攝前來。封為太歲前作大將軍。遊逸之神。若人犯之。先損家長。後害子孫。讚曰。稚童纔自五年春。日記千言古聖文。生歲安邦能定國。終年封作大將軍。鎮祭用金銀錢各一分。雲馬三疋。酒菓香花供養。五綵各一尺二寸。用青石一十斤。雄黃書東嶽字於中宮安之。右依此法於行年本方書神位祭之大吉。奏書。金州人氏。姓祁。名善。字道源。幼小累歲修行。全真道德。功成果就。超昇上界。行過月宮。忽生凡

世心念之上帝發於太歲前為奏書神。若人犯之。內外灾殃。祭之降福。讚曰。幼小修真百事除。功成行滿赴天衢。月宮忽覩姮娥憶。罰與人間。奏書神。鎮祭用金銀錢各一分。雲馬三疋。酒菓花香供養。五綵各一尺二寸。河水三升。於中宮前後洒掃。右依此法於行年本方。書神位祭之大吉。

博士。金州人氏。姓許。名祐。字吉祥。善騎乘馬。能射硬弓。其年天旱。噴二天仙不降雨澤。言道念無慈憫之心。何有恤念之意。往汚仙家之名。空建靈祠。毀辱二仙。勒戰鬪勝。二仙忽至相持相射。晝夜不分勝敗。上界見於勇猛正直。隨令身亡。發於太歲前作博士吉神。若人犯之。不為禍害。祭之降福。讚曰。就中猛勇最為良。曾與二仙鬪爭強。謂民無雨仙家戰。人皆犯着不為殃。鎮祭用金銀錢各一分。雲馬三疋。酒菓花香供養。五綵各一尺二寸。高酒五盞。燈五盞。右依此法於行年本方。書神位祭之。降福犯之無殃大吉。

大陰。幽州人氏。其父姓黃。名賢。字萬卿。所生女童。長年二十五歲。天降美貌玉容之女。常懷三貞九烈之心。每有三從四德之意。深通針指。廣解絲羅。國王士庶不喜招嫁。忽然夜夢一神人。傳奉玉皇宣命。侍女童追魂。發與太歲前為夫人。作太陰神。若人犯之。瘡疾瘡瘋。夜夢惡鬼。驚恐不安。讚曰。女子二十五度春。常懷貞烈至誠心。忽然玉皇傳宣。

命。太歲宮中作太陰。鎮祭用金銀錢各一分。雲馬三疋。香酒茶菓供養。五綵五分。各一尺二寸。右依此法於本方。書神位祭之大吉。

喪門神。鄭州人氏。覆姓。伊祁。名宦。字安山。於太行山落草。搗取不義之財。散施貧民。專殺無徒官吏。倚勢財主。冤業攪幸不平之人。屈鎮太行山八百里。有一日黃河泛漲。身遭困陷。紂王亂刑。捉獲斬首。劍至於項。頭不落地。起千尺高。化為大蟒。上報冤讎。專食無道官吏。不孝兒孫。倚勢不平之人。雖滿冤盡。命北極真武降住。發於太歲前為喪門神。若人犯之。喪禍不絕。死已人口。讚曰。太行山內作強人。專殺無徒倚勢人。多為不平為禍害。至今封作是喪門。鎮祭用金銀錢各一分。雲馬三疋。香酒茶菓供養。五綵各一尺二寸。安息香半兩。桑木三寸。安在本方位。右依此法於行年本方。書神位祭之大吉。

弔客。淮陽人氏。姓杜。名可。字直清。一生敬天地。孝父母。義兄弟。財不入己。物不虧他。常好遊行。至宣山遇長壽仙人。禮拜為師父。迴家塋殯。雙父母。即時身亡。靈魂不散。玉帝遙知。封為太歲前弔客神。若人犯之。不利灾禍。讚曰。雲遊天下至宣山。修真孝道日月賢。父母並已俱塋畢。忽然一命在幽間。鎮祭用金銀錢各一分。雲馬三疋。香酒茶菓供養。五綵各一尺二寸。茯苓細辛。黃蘗子各半兩。用絹袋盛之。弔掛門頭上。右依此法。

於行年本位書神位祭之大吉。黃幡商陵人氏。姓竇。名祁。字天除。幼小習學書算文章。見紂王無道。棄文就武。與紂王相持作戰不勝。命終身死。真魂不散。命太歲收用為黃幡神。若人犯之。人口災傷。嫁娶不安。讚曰。棄文就武自強還。攻戰無道殺紂王。意與萬民除離恨。死扶太歲作黃幡。鎮祭用財馬香酒茶菓供養。五綵各一尺二寸。右依此法於行年本方書神位祭之大吉。豹尾。秦州人氏。姓喬。名德。字為化。太平山棧脚下。山中。有猛獸傷人斷路。官出文榜。如有採打的。獲除獸路通。償錢五百貫。喬德揭榜。烈衆人根隨至太行山。約有四十餘里。見正北下大窩一座。見一獸。體似蛟龍。毛如錦綉。牙如利劍。爪勝鋼鈎。正是千年猛獸。萬載禽蟲。大衆人失色。喬德強步奔走。速向山窩前伏劍。與豹精相聞。數十餘合。將豹戰。罰。就便殺死。用劍割得豹尾。前未呈官申報。隨時喬德力盡身已。真魂不散。太歲收為作豹尾神。若人犯之。人口發狂不安。讚曰。惡獸成精截路。傍。衆官與償榜文張。只為勇猛窩前闖。一郡人民免禍殃。鎮祭用財馬香酒茶菓供養。五綵各一尺二寸。又用黃蘗子一兩三錢。防風半兩。好酒一升。為末同和。望門頭上泥塗。殃即止。右依法於行年本方書神位祭之大吉。畜官官符。秦州人氏。姓董。名嵩。字有勇。一生愛養六畜。使用知輕重。

喂養時知飢渴。冬藏於暖處。夏趁涼陰。養馬生獬豸。牛生麒麟。遐飛有此祥瑞。上進國家。奏賀天地。上聖遙知本人命終。封差與太歲前作官符。畜官。若人犯之。六畜死損。走失不安。若無六畜。必傷人口。讚曰。慈養六畜。數年春。驟馬牛羊隊隊群。知飽知饑。知困苦。號為畜官官符神。鎮祭用財馬香酒茶菓供養。五綵各一尺二寸。又用硃砂書飛廉字。門頭上貼。右依此法於行年本方書神位祭之大吉。劫殺東陽人氏。姓樊。名原。字康安。能通古今之事。會曉天地之機。文武俱備。謀有大畧。晉帝間。知為忠臣宰。帝見大喜。倏忽命終身已。真魂不散。命太歲封作劫殺神。若人犯之。惡事臨門。破家散宅。讚曰。深通古今最為良。只為多謀晉帝宣。忠良文武龍憶喜。封為劫殺古今傳。鎮祭用財馬香酒茶菓供養。五綵各一尺二寸。用猪羊肉各一斤。右依此法於行年本方書神位祭之大吉。歲殺。汴州人氏。姓姚。名其。字仲祥。年少為官清廉正直。行斷無冤。多行陰德。遇風雨雷電。令命身已。精魂不散。玉帝發封為太歲前作歲殺神。若人犯之。令婦女有災。小口不安。讚曰。多行陰德合天機。廣造人慈順所為。少年之時多靈惠。生為宰輔死為神。鎮祭用財馬茶菓香酒供養。五綵各一尺二寸。又用自燃銅一兩。本方洒掃。右依此法於行年本方書神位祭之大吉。蠶官蠶

命蠶室。三位瀛州人氏。姊妹三人。是蠶王之女。姓蠶。蠶官名石。蠶命名廣。蠶室名高。三人去遊天下。世人見之無不美愛。天下有五代佛曰馬明王。於空中見三人玩世有德之人。馬明王化作凡夫。年約七十餘上。三人行間遇此老人。言曰。與你三人濟世仙經一卷文。世上衆生穿綾羅細絹絲綿。以備冬寒。三人跪下受接仙經。老公化金光不見去了。上帝封為此三人與太歲前為蠶官。蠶命。蠶室神。專管萬民絲蠶勝旺衰敗。祭之大收。犯之死損人口。讚曰。蠶王三女。好去遊。天下人民喜無休。馬明神王見深德。書符仙經。此人收。鎮祭用財馬香酒茶菓供養。五綵各一尺二寸。羅錢三文。燒灰石榴樹下土。塗蠶官位。右依此法於行年本方書神位祭之大吉。五鬼容山人氏。姓韓。名虎。生長四子。五人每日打魚為生。得魚先獻天地。然後貨賣與人。其夜三更忽起黃風。便生黑暗陰雲。雷電驟雨。急速江水泛漲。不分水勢。難辨河岸。風泊水滄。以致俱各大小身亡。屍流去訖。在此強鬼不散。化作精魅。擾害生人命。太歲收作五鬼神。若人犯之。釜鳴井溢。戶裏作聲。暗燈發火。忽暗不祥之兆。禍患臨門。大凶。讚曰。父子五人向魚船。所得頭魚祭獻天。夜宿不防遭水滄。太歲收作鬼中仙。鎮祭用財馬香酒茶菓供養。五綵一尺二寸。五色錢五貼。各五分。右依此法於行

年本方書神位祭之大吉。大殺鄭州人氏。姓甄。名信。能文解武。善治國邦。安淨六國。忠勇俱全。居官三日而命終。靈鬼不散。命太歲收作請次神。同知人間大殺神。若人犯之。大自上屋。嘍叫火光。讚曰。能通三界世間。無善治六韜。會兵書。致身勇烈。天年盡。太歲神前一供。居鎮祭用財馬香酒茶菓供養。五綵各一尺二寸。又用生鐵半斤。兔頭一箇。埋於本方。右依此法於行年本方書神位祭之大吉。災殺廣州人氏。姓王。名狡。原是屠戶。會飛刀取肉。一生軟者不欺。硬者不怕。為人慷慨。作事均平。有日遇一仙師。道友傳得仙術。得悟於鵲山。卓庵修道。守自然之性。至冬天降大雪。絕糧而命終。身亡。真魂不散。投於太歲封為災殺神。若人犯之。不思飲食。吐逆而死。亡之災。讚曰。原為屠戶。猛修行。得遇明師。耳目清。遊至鵲山。成道果。昇為災殺。作靈神。鎮祭用財馬香酒茶菓供養。五綵各一尺二寸。右依此法於行年本方書神位祭之大吉。歲破姓犯。歲刑。姓進。名庄。商賈。盈販珍寶珠玉。廣有資財。家豪大富。放奴僕為良。救刑禁人出牢獄。有日至東嶽殿下。傳宣追魂命辭。封與太歲前歲刑。歲破二神。若人犯之。六畜死損。失財去寶。人離。讚曰。為商賈。資財。憫老。貧救禍。災。有日二人數限。盡。東嶽大帝命神差。鎮祭用財馬香酒茶菓供養。五綵各一尺二寸。又羅

錢八文。埋土中宮前。右依此法行年本方。書神位祭之大吉。大耗小耗。本是南海火龍前二小火龍。於水晶宮內作亂。大者名跋。小者名離。為亂聖宮。上界見罪。罰下太歲前大小二耗神。若人犯之。財離失散。六畜損傷。讚曰。南海大海二赤龍。忽作狂風亂聖宮。所犯天宮罰罪責。發下二耗在凡中。鎮祭用財馬香酒茶菓供養。五綵各一尺二寸。右依此法於行年本方。書神位祭之大吉。力士。吾州人氏。姓曹。名梁。字化之。本是上方白龍。為見下方亢旱三年六料不收。餓死人無數。私求甘雨一尺。上方見罪而死。天宮不收。真靈不散。罰於太歲前為力士神。若人犯之。令人家宅門不開。自開。不開。自閉。諸物自動。大災不寧。讚曰。私求甘雨救生民。天宮降罪致遭刑。天上不收。隨太歲。名為力士作凶神。鎮祭用財馬香酒茶菓供養。五綵各一尺二寸。又用鵬砂一錢。虎骨半兩。白絹袋盛之。本位上掛鎮。白練繫懸門上額。右依此法於行年本方。書神位祭之大吉。飛廉。宣州人氏。覆姓公孫。名洪。字原建。為案叉。又返陽間。到夜屬陰司。爭強鬪勝。五由旬。至今身死。真靈不散。投於太歲前封為飛廉神。若人犯之。官司口舌。盜賊生發。惡人所弄。內外不安。讚曰。從天銑銳太歲前。案叉神歲武勇添。五經旬。由曾鬪勝。公孫覆姓號飛廉。鎮祭用財馬香酒茶菓供養。五綵各

一尺二寸。硃砂一錢。書飛廉字。門額上貼。右依此法於行年本方。書神位祭之大吉。伏兵。廉縣人氏。姓常。名犇。字慎之。山中落草。專殺不平之人。揭取不義之財。替人報讐。除冤去恨。朝廷招取。賜官不就。言道國法不正。賊臣害民。上朝怪問。征戰不能而勝。自刎身亡。靈魂不散。太歲收為伏兵神。若人犯之。人口損傷。六畜不安。讚曰。山中落草許多年。幾度招來不受宣。自刎只嫌官不正。伏兵神德古今傳。鎮祭用財馬香酒茶菓供養。五綵各一尺二寸。右依此法於行年本方。書神位祭之大吉。大禍。深州人氏。姓翼。名青。字度之。平生慷慨。好殺猪羊。祭賽神祇。好朋友弟兄。伶貧敬老。惜孤愛寡。少年身亡。靈魂不散。投於太歲前封為大禍神。若人犯之。家長大禍。百端不祥之兆。讚曰。平生慷慨至英賢。宰殺猪羊祭神天。一靈真魂投太歲。封為大禍用神前。鎮祭用財馬香酒茶菓供養。五綵各一尺二寸。安息香半兩。桑木長三寸。埋在本位。右依此法於行年本方。書神位祭之大吉。病符。渤海人氏。姓高。名尹之。性好修真。慕於崆峒。卓庵扮道。採藥修合丸散。每日下山散施。救度人民。有一日山中採藥。忽見二虎相鬪。先生向前呵喊。以手分之。解二虎在於身左右兩傍。二虎壯生忿怒。立便再鬪。先生又勸。虎爪悞傷先生。致命而身亡。靈魂不散。投於太歲封為

病符神。若人犯之。全家心痛發狂。百端不安。讚曰。卓庵學道在崆峒。採藥修九萬事通。設施人間除病患。山中解虎命虛空。鎮祭用財馬香酒茶菓供養。五絲各一尺二寸。又用雄黃茯苓各一兩。青袋掛門頭上。右依此法於行年本方書神位祭之大吉。死符。真定人氏。姓蔡。名青。根脚原是上界天人。為偷王母仙桃食用。神通廣大。命天蓬大聖降住。下方為人。命終之後。精靈不散。投於太歲封作死符神。若人犯之。家長不安。宅神不喜。常見神鬼凶。讚曰。宿世生前甚英豪。王母盤中盜仙桃。廣有神通天蓬。聞降為死符。再名標。鎮祭用財馬香酒茶菓供養。五絲各一尺二寸。五色錢帖書名。姓一處。焚燒。右依此法於行年本方書神位祭之大吉。白虎。真定人氏。姓張。名全。終南山修道。有日夜至三更。有一神人至。賜與明珠一顆。張全受的心中思慮。此物莫是靈丹。吞入腹中。其身變為白虎。毛如瑞雪。牙似瑣鈎。上帝差天丁力士送與太歲前封為白虎神。若人犯之。傷筋損骨。走痛坐卧不安。讚曰。終南得道一真人。夜夢明珠付本身。吞在腹中為白虎。相隨太歲作明神。鎮祭用財馬香酒茶菓供養。五絲各一尺二寸。猪肉半斤。右依此法於行年本方書神位祭之大吉。破敗。金州人氏。姓范。名寬。善知音律。深通樂器。少年曾為教坊大使。唱四十大曲。舞六

宮十八巧躰。其唱清聲韻美。駕前承應。帝宣詔。范寬大喜。此人至夜還宮內。殺宮娥數十餘人。學管色。唱舞為度。因帶酒悞傷宮娥。見罪殺死。其鬼不散。太歲攝於位下。破敗神。若人犯之。令人歌舞狂亂。不分尊卑。不省人事。亂行大禍橫災。讚曰。宮商角徵羽通深。上帝親聞管地音。悞犯宮人遭刑憲。歲君攝作破敗神。鎮祭用財馬香酒茶菓供養。五絲各一尺二寸。又用樂器管弦一件。埋本位。右依此法於行年本方書神位祭之大吉。



重錄總校官侍郎臣陳以勤

學士臣王大任

分校官編修臣孫銳

書寫儒士臣何詢

圈點監生臣林氏表

臣唐虞