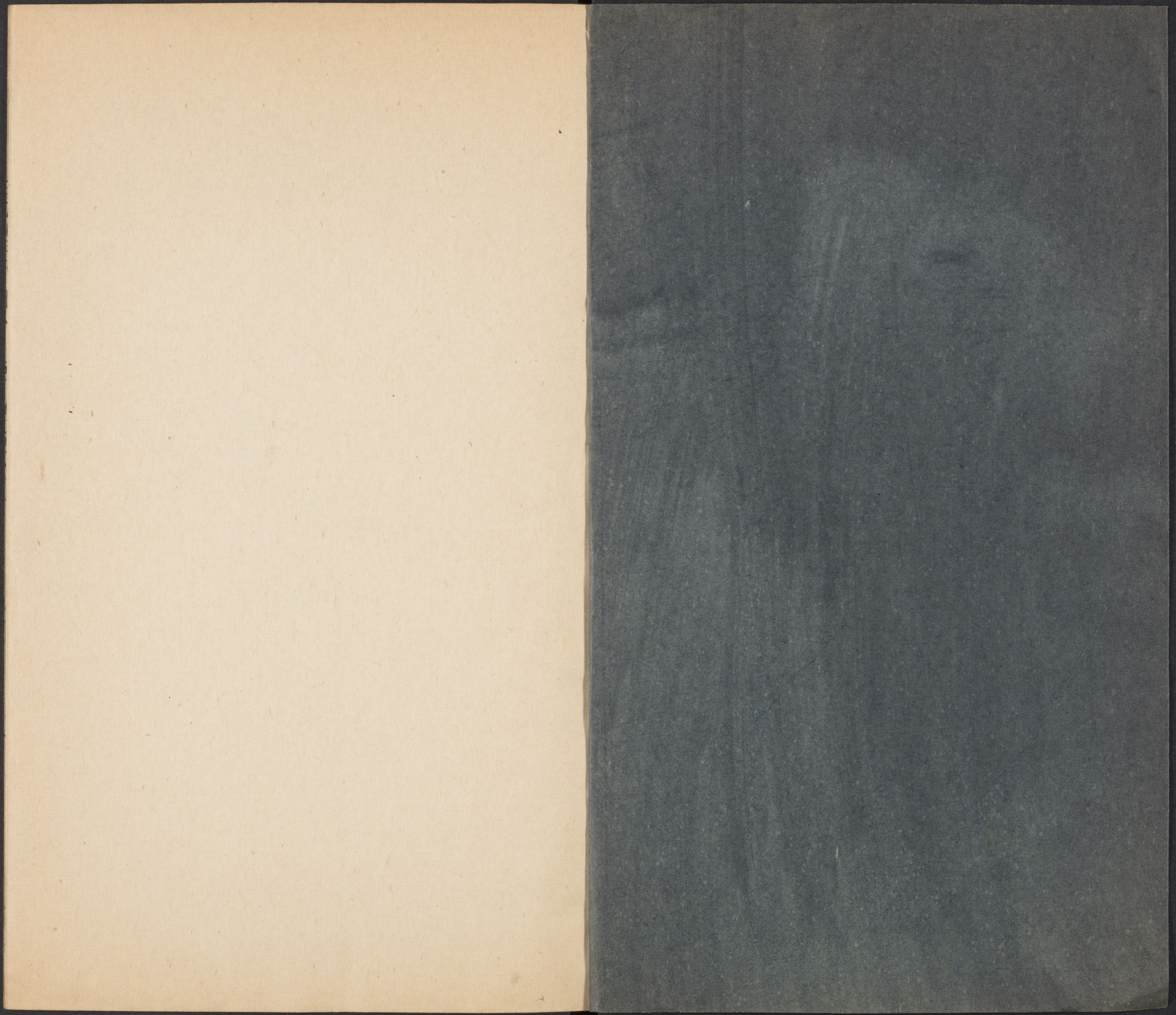
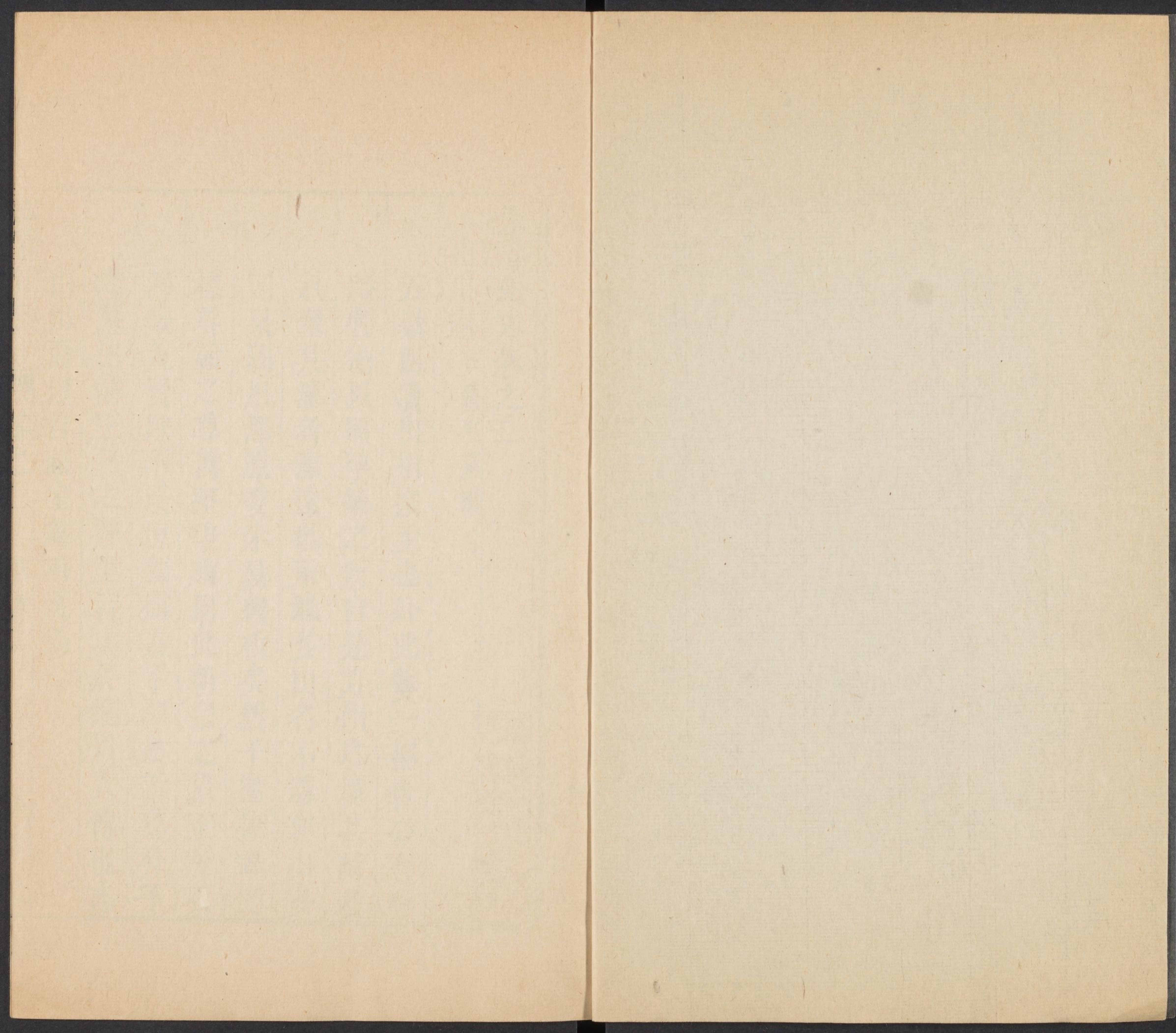


CHINESE - JAPANESE LIBRARY OF
HARVARD-YENCHING INSTITUTE
AT HARVARD UNIVERSITY
MAY 3 1958

T 3224/3350.83

2





永春州志卷之二

山川志

古蹟宅墓附

五嶽四瀆山川宗主也外此每一都會必有脉絡營衛以昭孕毓之所自是方州之境其峙者氣聚其流者源遠也永地多山名不勝紀山多則泉澗川澤原委未易縷析矣然千峯擁翠先標屏翰之尊萬壑爭趨同此朝宗之象至於石泐臺荒賢踪不沒垣頽樹古手澤如新尋介子之墓田訪王丹之井里皆與於地以人傳也志山川而以古蹟宅墓附載焉

哈佛大學漢和
圖書館珍藏印

山

按永春之山發脉自戴雲經德化至天馬開障為始入永之山又蜿蜒而東特聳大鵬山乃州治之主山也左挾白馬懸鐘右挾雲龍大羽臥龍偃其東康山金峯峙其西龍山虎尾應龍獅山龜山兩象朝其南而雙魚躍出翰屏巽方此生成之局脉絡分明者也外此則東南北三方皆不如西方之寬廣其山亦多寡不同今第按都分序次于左

大鵬山在州西北治主山也峻岫萬狀勢若垂雲名

勝志形若鵬飛垂翅絕頂三峯秀出中有大鵬巖

舊志

岬峪幽勝官民所遊

山上寺廟永人多呼為巖後稱巖者倣此

大羽山在州西北為州右翼名勝志重岡疊嶂若鳥

張翼下趨

雲龍山**舊志**自大鵬分支中有雲龍巖明嘉靖七年

里人劉舜英建為州勝刹

康山**舊志**由大羽山頓伏而起屏障治城之右

金峰山**泉州府志**生自康山銳上秀削象形金字

梅花山由金峯脫下五山相連如梅五出其麓為儒

林街乾隆三十一年建梅峰書院於此

真餅山舊志青秀可愛圓如畫餅

高田山泉州府志山勢平行水泉不竭昔有高氏耕

此

已上俱二十五都

首二十五都者以附郭也次一都者從其朔而順比之也

岱山石勢峻拔中有巖曰鐵峰巖下有珠樹閣右有

西居堂卽宋陳光讀書處朱子訪光至此有詩

文章山宋陳光讀書此山後登第因名舊志其山秀

麗多出文人

南峯山舊志勢極雄峻石皆蒼秀

尖峯山一名萬壽山有三峯如三台有巖曰三台巖

順治初晉江王命岳嘗住此有十二景詩

東湖山中有東湖巖門前湖光如鏡

華蓋山高起如華蓋

貴湖山舊志作猫形山

碧溪山

已上俱一都

凍山舊志三山似筆架高而大下二十里義門陳氏

居焉

狗頭山閩書九峯連亘中有巖山阿有泉長湧若注

天湖山九十九峯峭拔蒼翠上有天湖巖巖前有大

池清水一泓四時不竭

舡山閩書山形如船上有瑞雲巖一名船頭巖巖石純白室中石紺紫狀如龍虎末如船梢各船尾巖亦有小石室門徑彎曲旁有石鐘鼓澗水鳴潮皆奇觀也

覆鼎山閩書童山也圖如覆鼎兩旁小山如鼎耳明郭

榮六居此下有龍興巖

銀餅山舊志尖秀峻麗形若銀餅

鳳山中有鳳山巖 蓮花山

蘆內山 小尖山

已上俱二三都

泰山舊志高聳雲漢登其巔遙見泉州城主山

雪山福建通志窮冬積雪連月不消閩書綿亘德化是生嘉茗上有雪山巖

蓬山閩書上有白石院土人呼白巖山黃公祖師坐化於此至今祈雨恒驗

邱峯山上有邱峯巖 梁山

笄山尖秀如笄故名閩書上有笄洋巖

雞母岫山 旗山

河澗山閩書九十九峯頓伏圓秀

謝內山

洪山

許平山

新犁山

礦山 舊產鐵

已上俱四五都

烏髻山 舊志 勢若文筆樹木蒼翠望之如雲鬟下有

巖相傳昔施氏女成佛于此稱烏髻觀音州人禱

雨輒應

陳巖山 閩書 一峯疊石豎立至絕頂則尖聳居中分

東西峙名曰三臺東臺之半勢如壁立中有棋局

又有仙洞籐門鶴臺諸勝

風山有巨石中空似另嵌八一石撼之可動石

壁上鐫一夫關三字 閩書 高岬壁立瀑布下垂

有留題千尋瀑布如飛練一簇人烟似畫圖 或云二語

乃朱子題陳巖者以陳巖有石柱東映白水滌南望萬家烟也未知孰是

南幢山 舊志 山勢極峻中有望仙崎頂有一穴蠅蚋

不到

壺山一名蓬壺 常出鄉兵嘉靖間汀漳盜至有尤新五等禦之其後倭寇至又有尤濂等

禦之

高麗山 閩書 屹立如屏絕頂有道場寨可容萬人有

巖曰道場巖又有拱翠亭

陳坂山下有林墩巖

埔兜山

已上俱六七都

芹山閩書狀如猛虎

萬代山上有萬代巖

新田山

蓮平山

加湖隔山

小尖山

歐林山

錢山

已上俱八都

洪步山舊志綿亘數里高聳雲漢

達里山亦名大呂山名勝志其峯峭拔蒼翠茂林清

泉六月如秋山麓有青牛庵舊志俗呼筆架山閩

書礪石出焉下有達里巖

舊志里誤作理

烏石山名勝志山石膚理純黑故名

舟山綿亘三十里形如仰船內有巖名惠仙巖昔有

仙人服鍊於此

舊志舟山誤作周山

小天馬山在達里山右其山麓為宋蔡茲故宅名蔡

山

鳳山從達里脫落蜿蜒數里突拔一山狀如飛鳳冲

天下有鳳山巖

東平山舊志山勢坦夷

東易山

獅峯有巖

已上俱九十都

魁星山閩書古桃林場在其下巖石峭拔舊名詹巖
荆棘蒼翳宋乾道中僧圓覺誅茅新之明年邑人
陳樸顏應時第進士因名巖曰魁星巖壁琢石佛
三十餘身內有泉名佛泉石篆文曲華世四字
雲居山泉州府志卓立嵯峩雲常居之故名
塔口山閩書舊名大姑兀然中峙內有橫坑駟馬坑
苦澗龜嶺籩豆隔青林苦坑諸山
長安山泉州府志在小姑地方舊為達郡通衢舖在
山下今移東關名尚仍舊

酒林山

南峯山

南山

西向山

石竹山

東山

已上俱十一二都

龍山州治朝山也

應龍山閩書又名朝拜山

象山舊志一在應龍山左一在應龍山右

馬嶺山舊志如馬奔馳故名閩書宋時有南嶽寺彌

勒思明二院龍潭廟在其下

石鼓山舊志有石鼓高大四五丈與二十三都石鼓

相應

烏石山閩書山石盡黑中有毗藍巖巖下宋郵亭道也道平如掌花木繁陰暑月如秋四季似春為治南一勝

花石山名勝志石乳粲如花開下有龍潭深不可測筆架山舊志三峯似筆架又名台星山上有台星巖

宋志云西有魁星東有台星

虎尾山

龜山

獅山

石竹山

泰山

已上俱十三都

臥龍山泉州府志形若龍臥

石穀山舊志叢石盤環而中幽邃

浮空山泉州府志峰突起狀若浮空

火燄山泉州府志山積石如火燄

穀平山閩書山夷可田豐衍宜穀

白馬山閩書舊傳有仙人乘白馬昇巖旱見則雨

雙魚山舊志自白馬山遷迤而東突起二峯由城樓

端望若雙魚焉翰屏巽方治城形勢關鎖於此又

名留安山福建通志五代時留從効居此故名今

其鄉曰留灣即鄂公故里也

舊志分雙魚留安為兩山者誤

懸鐘山泉州府志形似懸鐘土呼王山寨
大帽山豐容秀麗州人名為獻天金
妙峯山有妙峯巖

已上俱十四都

水口山舊志居州之水口在雙魚山後

崑崙山拔地特起形如崑崙福建通志山勢峻拔盤
踞數里上有洞

東關山舊志屹立震方

玉柱山在東關明泉州王際遠嘗居此

雲峯山山高承雲武功祖師修煉化於此能興雲

雨

天竺山閩書界南安仙遊二縣清淑寥廓如化人之
居舊志日霽可望清源主山上有天竺巖

鐘山

已上俱十五都

吳田山泉州府志山頂有田昔吳氏耕此故名

紙山舊志其地出紙

樂山名勝志山有東西南北中五臺樂山居其中嘗
有音樂聞於空際故名山上草木四時不變北臺
崇峯壁立有水一泓長湧不竭其西有觀日臺可

觀日出宋時西蜀隱者僧元普結庵於此以其巔可望海日海潮庵危坐不寐者二十年紹聖中令江公望每登縣治平遠臺輒遙拜之元普既去作詩以懷之泉州府志樂山王古之隱士常居臺峯俗謂白鬚公昇仙之後人為立祠宋蔡忠惠為泉州守禱雨有驗因請封為廣福王

已上俱十六七都樂山為州東屏障接壤南安盤結甚遠故亦在十五都界

三貫山舊志三峯秀拔勢貫雲表

姜蓮山泉州府志山勢不斷兩峯低昂

指撲山舊志山廣衍而上峻絕如手指

靈山舊志山外一呼巖谷響應

翰文山福建通志東接仙遊亘數十里岡巒迴伏如禽鳥飛舞之狀

武極山泉州府志形如武步平夷可觀

錦繡山名勝志舊名鬼岫山宋侍郎莊夏葬祖觀於

此山光宗勅改今名大書錦繡山三字賜之

蓬萊山名勝志山勢迴環秀麗有金龜橋橫截於外

宋侍郎莊夏居之

石獅山舊志頂有石似伏獅

玉柱山福建通志一峯如柱突起天半綿亘二十餘

永春州志 卷之二
里嶺最高曰白隔嶺

齊雲山舊志高聳霄漢常與雲接

萬歲山閩書上有石刻萬歲山三字

御蘭山其上產蘭有一莖三十花者香烈異於常植

鼎仙山有巖稱幽勝 金風山

西峰山 苦澗山

彭崇山 瓊山

桃溪山 禽嶺

已上俱十八九都

羊嶺中有庵一名暘峯巖

觀音山舊志形如觀音趺坐

天馬山亦名雙髻山與德化接界名勝志聳結二峯

若雙髻上有水一泓名仙人池舊傳有女仙隱此

留丹竈上昇每花朝月夕常見女仙騎白馬遊雲

中

龜龍二山泉州府志兩山相會若龜龍

高鎮山泉州府志形勢極峻高出衆峯為一方巨鎮

雲林山舊志山連大靜勢相頡頏

大靜山泉州府志長林邃谷闐無人聲福建通志以

高邃名宋有明禪師居之

高嶺舊志頂夷衍高壓衆峯

東格山

道德山

泰峯

蓮峯

涵遠嶺

風流嶺

畚嶺

塔嶺

已上俱二十都

小尖山閩書旁有大劇小劇二嶺環永皆山而是嶺

尤劇宋朱文公任同安主簿時嘗宿大劇舖有詩

乾隆五十一年知州鄭一崧鐫原詩於石上蓋以

亭榜曰谷音

詩見藝文志

石壁山泉州府志山石峻絕如壁

馬氏山名勝志作馬德山宋有馬氏女幼學修煉結

廬於此一日登山採藥蛻形百丈巖而去舊志上

有馬氏巖

卽百丈巖

銀瓶山舊志山形如瓶

陳田山泉州府志昔有陳氏耕此

向龍山舊志蜿蜒數里若龍之相向

白鶴山

懸鐘山

龍旗山卓立昂霄與石壁山相對蓬壺嶺路出其間

舊志

缺

火峯山

橫山

已上俱二十一二都

石鼓山前有溪溪內有石鼓以石之鳴卜雨暘之候
大帽山峰頭圓聳形如席帽

社山平空突起迴龍左右二水合流于後

霞陵山自龍旗山脫下經張林寨一路起伏形勢蜿
秀其轉面名徐前山

瑚琳山與霞陵山對峙

已上俱二十三都

川

仙華溪源出雪山下遶陳巖山出馬跳橋達于陳巖
溪

陳巖溪受雪山仙華之水西繞馬跳風東繞陳坂出
凡三折達於埔兜溪

埔兜溪西受陳巖之水東受溪逸之水其流始大過
壺口橋經東芹洪步折而入東平達泮溪

泮溪受埔兜溪之水達於磁竈溪

磁竈溪受泮溪之水達於石鼓溪自雪山發脉至此
始通舟楫

石鼓溪受磁竈溪之水遶桃林場村達於州前溪

舊志

州前溪上接石鼓溪之水由桃林場官田朝州治下
歷雲龍橋達於虎尾潭至留灣溪

留灣溪一水灣環如月故名上受虎尾潭之水折而
東南遶花石水口二山至長澄潭施潭歷馬甲鐘
山山門南澗滑石西涵諸灘過此則達南安水江
村

按桃溪自仙華至西涵出南安水江村凡九十里
舟楫之行自石鼓至水江村凡三十里自此會於
雙溪達金溪入于晉江

於陳巖溪發源東坑觸桃溪山亘白水際遶馬跳風山會

於陳巖溪舊志白水際作泉深者誤

溪逸溪發源蘇坑達向龍山西亘湯頭橋會於埔兜
溪

龜龍溪合圳兜寨南畬嶺二水會於龜龍歷朝坂芸
洲前墘石鼓等陂達徐山入于大溪

新田溪合加胡猛虎萬代三水東行會于芹山

白芒坑發源烏石山出登雲橋羊頭村會于卓口

西向坑發源西向嶺合西向山諸水會于羊角心

東渡坑發源羊嶺山經白巖橋暘峯巖會于留安溪

小姑溪發源南安出長安橋應龍山會于虎尾潭
羅羊坑合大帽妙峯二水經鄭墓橋會于路口
彭兜坑發源彭崇嶺過東山出路坑橋崑崙山會于

長澄潭

芹坑發源芹山經水隆橋會于施潭

磨刀坑發源磨刀山會于長澄潭

白內溪發源德化出武極山合白隔嶺仙溪

仙溪之水一源

蓋福洋一源洋上

南行會于東關

牛鼻灘發源樂山南行數里會于東關

按此十有四支之水皆自西而東會于桃溪者

魚田溪自大田出岱山經碧溪遂西南行受黃田坑

田中溪後坪溪大橫溪南峯山東湖山諸水達於

安溪

洞口溪受上泰岐安上畚草田下洋洞魁斗溪黃大

安諸水出魚跳潭達於安溪

按此西北之水流西南達安溪不與桃溪之派者

小姑溪自西向嶺分派東行出南安塔口村至彭內

入大溪

塔口舊志作茶口者誤

按此一支自北而東達南安不與桃溪之派者

馬田灘舊志宋開寶二年知縣事林滂鑿之以通舟

楫

鐘山灘舊志灘勢險阻湧浪奔突水聲如雷舟人恐怖

山門灘舊志灘水粉白奇狀可愛中宛然如門宋知縣事林滂鑿

南澗灘

滑石灘舊志巨石盤阜兩崖紆感宋知縣事林滂鑿

西涵灘舊志桃溪咽喉宋知縣事林滂鑿自西涵灘

而下為南安水江村又有大力灘石壁陡絕迅流如駛里人李開芬鑿之

青龍潭在蓋竹下坑泉州府志作三清潭潭水澄瑩

巨石立潭上高百餘丈鐫青龍潭三字鄉人禱雨之處

龍窟潭在十都南峯山旁舊志深數丈許有司禱雨之處

龍潭淙在十一都舊志上有瀑布泉下為潭深莫測氣蒸為雲神龍所居禱雨輒應

龍潭一在六都石崖峻拔潭水寒冽一在十三都卽桃溪之流旁有石鼓一在十五都樂山南臺有泉

一泓長湧不竭一在二十都內蔣鄉祈雨輒應明

建龍潭宮

烟霧潭在二十都飛瀑衝激蒸為烟霧鄉人禱雨之處

魚跳潭一在四五都魁斗溪一在八都安林村一在十五都陳坂村鄉人於此取魚其利甚鉅

溫泉一在六七都湯洋村一在十四都龍津橋下一在官田市一在十五都雙溪口

德化縣

山

龍潭山在縣東北隅治三山也名勝志山勢峻拔數

千仞蜿蜒如龍其巔有石筍宋知縣劉正鑿之築亭其上縣志其陰生馬齒白石

雙魚山縣治案山也縣志兩峯並趨臨於丁水狀如雙魚

鳳翥山在縣正南秀出諸峯之上如鳥之跂為縣治重案一曰鷓山

大洋山在縣治北縣志巒阜逶迤兩翼舒展有鸞翔鳳舞之勢明知縣秦霑改建學宮於其陽

妙峯山在縣治東頂有妙峯庵龍山觀今廢

大旗山名勝志在縣西隅峯巒回顧環拱縣治如展

旗

登高山閩書在縣治西南大卿社舊有亭有塔今廢
薛蘿峯縣志在縣治東南瑤臺社萬松蒼翠每疾風
振籟聲達城市下為程田寺

黃龍大龍二山縣志在縣北高聳對峙未築城時民
嘗結寨避兵於此

大帽山圓若覆帽一在縣北隅一在清泰里東南隅
科榮山在縣北層峯崒翠林壑蔚然

心慈嶺在科榮山左嶺南崎峻嶺北紆折上有觀音
亭

屏山在縣北新化里名勝志層巖峭壁高而且秀
印石若覆鐘又有仙人跡福建通志巖壁
如列畫屏

園林山在新化里東北閩書花木繁陰蒼翠如園林
騰巖角山在科榮山北閩書峯巒峻秀狀如龍角

虎賁山在金雞山東縣志山陡拔泉清冽最宜竹茗
上有些甚險可避兵有亭曰有這亭有巖曰虎賁
巖山麓又有湧光巖

金雞山在騰巖角東上有塔仔崎縣志宋僧普明牧
牛時累小石為塔今猶存有金雞巖

祥雲山在虎賁山北閩書作雲峯山雲氣常萃故名
 戴雲山在新化里名勝志高聳霄漢雄跨三十里上
 嘗有雲氣覆之其巔有池深不可測分為九派下
 注九溪縣志西為大戴雲東為小戴雲小戴三峯
 聳峙大戴有石如釜覆山巔暑月雪不消又名迎
 雪山閩書泉人語曰天下無山高戴雲龍濤諸山
 之祖也山上奇花異果有五鬚松蒼鬱可愛麓有
 戴雲寺寺後有石屏天柱石儒冠石一線泉西有
 石室曰祖師室石屏之上右鼓左鐘皆奇觀也縣
 志寺西有石室六朝時僧蛻骨於此俗呼祖師磴

石壁上有石丁可望不可即

風山在戴雲之南 黃石林山在戴雲之東北

雙芹山在小戴雲東北 獬廬山在雙芹山東北

赤水格山在大戴雲北狀如獅蹲山腰為赤水格市

大尖山在新化里縣志山頂有泉久旱則溢久雨則

微麓有龍峯巖閩書大尖巖昔有崔法興者居此

戒行精勤化去鄉人祀之

雲蓋山在吉嶺鄉縣志山右有十八峯一水左旋瀉

下十八涖吼石奔雷駭人心目上有岱德巖

九仙山縣志永福閩清兩縣祖山尤溪之南大江之

西諸山所發脉也山勢高廣東爲東西里西爲湯
泉里峯凡有九嵯峩奇怪如芙蓉如攢筍名勝差
比武夷名勝志廣袤峻拔甲於諸山唐貞元間里
人見有羽帔道士九人入山潛尾其後道士至絕
頂顧見此人遂入洞中不知所之山上有仙人洞
龍池石井濶尺許有水冷然酌之不竭又有石棋
盤文理縱橫瞭然可數石棋子淡紫色星布其上
又有仙牛跡獅子石趺坐觀音丹爐丹竈羅列左
右山南有瀑布泉其聲淙淙自雲間而下閩書九
峯聳起如筆上有靈鷲永安蓮花諸巖彌勒魁星

摩雲諸洞又有甘泉樹仙人跡步雲梯石舟珠樹
午時蓮龍池四足魚又南有瀑泉久晴鳴則雨久
雨鳴則晴縣志又有覺路亭玉液泉石天寶林迴

照池

明僧應陽鑿

將軍石兜率天飛昇臺尺五天說法

臺半間亭點頭石耆闍崛元珠石振衣岡龍吹亭
仙峯巖醉仙幕望軍石明鏡臺石鯨九十九空洞
又有龍池爲宋泉郡守王十朋禱雨處有鑿字在
石

雞髻寨峯縣志狀如雞髻勢極險阻湯泉東西里交
界中立石門隘

大仙崎縣志秀削如抽笋距大戴雲北二十里

桂陽山縣志在大仙崎十里蓮花峯左

蓮花峯縣志五峯齊聳如蓮並蒂因名

簾幕貴山縣志在東西里形似貴人立簾幕間

漸山在梅上里縣志層岡疊嶂廣袤逶迤

香林山在曾坂社閩書中有香林寺宋天聖初賜額

鐘山閩書四面石壁如覆鐘山麓有巖洞名蔡巖香

林寺僧道徽得道有佛告曰是處爾福地也遂跌

逝其中

姑棲嶺縣志在彭坑與鐘山對峙閩書僧道徽跌逝

金山下其姑鄭氏于嶺上尋之棲惶過此故名

仁齊山縣志巒阜巍峩舊有天齊仁聖廟在其麓

崎山 吉山縣志俱在梅上里下有二峯寺

湯嶺在梅上里縣志有溫泉

岱山縣志極高峻山脊石磴嶽嶽里許中開大坪可

容千人元時劇賊踞之既去覘其竈凡十八故今

呼為十八竈

蓮花崎縣志在梅中里衆峯尖秀狀若蓮花

泰華山縣志在梅中里上有泰華洞

石湖崎山

牛宅寨山

虎頭寨山

梅峯山縣志在梅中里北上有梅峯寺下有梅峯隘

左為三層塔山右為清從山南為唐帽山距縣治

東北一百二十里從五古村入永福界

大官嶺縣志在縣西北尤溪界閩書昔有達官宿此

故名

獅子山縣志在湯泉里高踞獐狲狀如奇獸攫搏閩

書一名寶蓋有石如唇巖在石下宋有黃頭陀尸

解於此中有獅子巖幽絕可愛

石獅崎

仙濟山縣志一名仙岩峯巒峭拔頂上平坦有仙人

仙牛二跡

太湖山閩書作龍湖山十二峯巖崿插雲既登絕頂

如履平陸名曰金峯頂有池丈許一碧如鏡名曰

碧水旁有奇花異草果木陰秀因名太湖又名青

草湖又以形若船名飛船山名勝志山側有龍湖

巖宋自超禪師居此縣志青草湖嘗產青蓮花下

有卓泉春不盈冬不竭宋僧自超鑿湖西普陀山

上有化臺自超坐化處

鑛山在尤中里縣志從大仙峯迢遞而南為郡邑諸

永春州志 卷之二
山之祖上產鐵

牛眠山

屏山縣志山形如屏椿松夾翠莫辨四時

金雞山閩書昔人聞上有雞鳴山陰有金雞砦

巖市南山縣志山形峭拔上平如掌有泉一泓清瑩

不竭

酒壩寨山名勝志高險無水昔有避賊於其上者賊

欲久圍以困之有女子取酒浣衣以示賊賊疑其

有水解圍去

虎頭山閩書有古寨周七里可避兵其中山水如畫

大仙峯在尤中里縣志雙峯插漢如仙人角髻立于

雲表亦名雲蓋山可望見大田縣上有仙峯巖

白巖山縣志為縣西南界上有太白巖

雙陽山縣志在縣西和睦場距縣治四十里有大陽

小陽望之翠如疊指郡邑龍脉實分於此從大陽

西北行者為五華為戴雲九仙從小陽南行者為

雪山為天馬入於興泉二郡

棟山屏在縣西北界與玳瑁山對峙層巒聳翠舊志

八仙崎縣志在上林社羣峯擁翠上有大石盤

五代寨山縣志在上林社高險陡絕相傳五代時人

避兵於此故名

斤山閩書山如斧削縣志一名葢竹根山峯巒尖秀如文筆

五華山縣志五峯並列狀如蓮花福建通志上有寺唐咸通間無晦禪師鑿石為室與虎同居又號虎蹲巖閩書巖故無泉無晦穴土得之深數十丈味至甘冽忽五月五日指井語人此泉萬古及此日則溢而至欄吾化後以此為證至今五月朔日則溢五日盈坎院浥注以辨千人齋翌日如故號端午泉

舟山在邑西南縣志山形如舟與雪山接

卓筆山

金鐘山縣志形如覆鐘上有金液洞景致幽奇泉水香冽

雪山縣志在縣西南永豐里山勢博衍數十里南為永春北為德化高插雲漢冬時積雪數日不消閩書南雪不及地泉中尤甚而此山時有之秋天開朗可見泉中諸峯元至正間里人吳濟川鍊液養真於此詳見仙釋山中產茶最佳

因山在英山社一名瓊山福建通志峯巒秀矗狀如

高廩名勝志上有石牀石竈石鼎相傳秦漢間有
隱君子居焉鍊氣養形功成仙去故比此山於瓊
臺

歐山一名英山閩書有歐氏世居其下故名

火烽山在歐山之東 高洋嶺山在縣南五里

金城山山下高洋鄉

羅城山一名豪城閩書形如覆釜旁聳上夷舊寨基
也

大劇山縣志上有嶺長七里許嶺頂虎豹關與本州
交界

雙髻山即天馬山與州接界在蔡徑社泉州府志作
朝天馬山兩峯狀如馬高聳插天縣志山陰有天
馬巖

雙桂山縣志在石傑社舊名雙髻山狀如黛鬟閩書
頂有雙桂洞祠相傳仙人時跨白馬來此水旱禱
輒應

大戴崎在雙桂山東 連城山在雙桂山西

進龍山在雙桂山北

觀音崎縣志一名白泥崎產磁土上有碧象巖

孛雲山在良泰社閩書頂如了髻峻絕凌雲突起二

峯爲筆架山

白牛石鼓山閩書有二石一如牛一如鼓諺曰石鼓鳴白牛起樵牧者時或見之

龍門山縣志在十二埤鄉兩峯壁立數百仞南北夾峙澹水經其下曲折十餘里霄光一隙陽曦罕射

水府山縣志林壑幽邃下有宋蘇十萬廟

東濟山閩書頂有澗泉瀉流而下濟邑東居人之汲

石柱山在南埕社閩書山聳秀如柱一名天柱山

蟠龍山在獬廌山東石柱山東北相距各二十里

湖山在飛仙山之東

七臺山縣志上平廣可耕種有董佛巖

飛仙山閩書兩峯角立飛瀑懸空縣志一名岱仙澗上有飛仙亭

石牛山閩書福州諸山之祖絕頂望見興泉二郡上有石洞狀如牛首故名縣志石壺在清泰里石牛山上有一天門二天門三天門洞底有穴深杳沙中嘗見趾踵跡以物滅之頃復見蓋山魃所出入也洞頂鷄鳴時可觀海日有指動石以手撼之則動搖又有龍藏大士影演法臺石塚洗劍泉對峙一峯有劍插石上可搖不可拔

飛鳳山在邱坂社縣志高千仞石筍嶙峋極巔一石形似飛鳳相傳有女仙駕鳳來此

銀瓶山在清泰里北縣志雙峯並峙其一稍低小若瓶

石鼓山縣志有石狀如鼓在銀瓶右均山在清泰里縣志古為善均里山因里得名

靈山縣志奇峯峭壁常興雲氣遇旱禱雨輒應故名天湖山在登龍社縣志矗起千仞頂有湖大可百畝

天平城山在南埕鄉縣志巍峩阻深前臨大溪宋蘇十萬屯兵拒元處

山在蕭坑社縣志巉巖險巖東七里許為馬蹄

嶺宋陳蔚統軍拒元既被害所乘馬載之馳歸過邑東南關身首分墜遂自奔至此蹄脫復奔至白

馬埕奮死

羅城山縣志蘇十萬募義兵拒元於此

高發山有石鼓巖縣志石壺張自觀道人修煉於此雷峯山在峯魁鄉 蕉溪山其麓有蕉溪因名

蘇墓山縣志在清泰里之南山形如壺其東有蘇十

萬墓閩書作蘇總龜墓

紫雲洞在縣西南福建通志明洪武初吳隱山學道

於此每旭日初升輒有紫雲隨之

羊稠荇在湯嶺社縣志石壁峻峭上平如盤宋時有僧黃姓者坐化於此

白牛苻在南埕社縣志懸崖之下昔尤溪道人章姓者常乘白牛到此

星山洞在虎賁山

泰華洞在梅中里縣志相傳章道人以指書石深寸許有佛法僧三字可辨餘皆蝌蚪文

將軍石在上林社舊志形體獐獐如介冑

大土石在桂林鄉

金魚石在桂林鄉

川

溪在縣治前環遶縣城名腰帶水

丁溪在縣前丁方漣水東流丁溪南注縱橫若丁字舊有識云水畫丁羅簪纓宋元符中邑人林程捐貲買田鑿流會於漣溪一夕雷雨決成既而程子揚休登第

郭坂溪發源戴雲山自李山溪合東埔猛虎新村白泉石上蘇諸溪會於塗坂

蓋竹溪發源芹山合雪山金液洞三漣溪水匯於塗坂地多修竹故云

塗坂溪匯蓋竹郭坂二溪爲漣溪上流

董坂溪爲漣溪下流受纓溪水達於溪口又受大雲下倉溪水達於龍門

龍門溪受董坂溪水達於大通縣志南北岸兩峯夾峙石壁數百仞溪流一隙水色深藍渟泓湍激逼石而止踰石而怒驚濤噴沫十餘里上流舊有拱橋北岸遺址猶存去水百餘尺

大通溪受蕉溪水達於舉口

南埕溪距舉口二十里受雙芹溪雙坑岱仙滌諸水達於湖坂

坂溪爲漣溪水口下與湧溪合流入永福達於烏

龍江

花橋坑發源雙陽山受五華山水達於白泉

大雲溪發源天馬山受羅城之水合高洋溪達於溪口

蕉溪源出於戴雲爲祥雲溪受上洋溪水達於大通雙芹溪發源戴雲達於南埕

岱仙滌縣志水從飛仙山懸崖直下千仞練白劈青至山半則沫濺瀑飛滄然不知其爲水或猛風飄蕩則水不知其所之令人目眩胆碎旁有油滌石

壁如削水小溜直並入赤石口

石牛溪發源仙遊九座山折入湖坂縣志邑水皆散

流外縣其受外縣之水者惟此一澗

湧溪發源戴雲自盧地溪合張巖赤水二溪至上湧

鄉又合中興坑水入梅上里為下湧曾坂山茶香

林湖頭諸溪至清泰里為九竇溪受左溪水入湧

口與澆溪匯達於永福

左溪發源戴雲經龍潭宋泉州守真德秀禱雨之處至九竇達於

湧溪

小尤溪發源九仙山經上瀚溪合倚陽左澗之水出

徐洲輦口入大田達於延平合倚陽右澗之水入

本州轉安溪達於筍江

古井潭在鳴鳳橋下縣志一石橫砥溪水洄漩深不

可測

泗洲壩潭在石傑鄉縣志水底明淨不留沙石

大溫潭在清泰里長里許縣志水氣微溫冬月水族

多聚於此

龍潭一在石山嘗旱水淺漁人至山下見巨魚千百

為羣黑龍殿後遂相傳無敢入一在左溪上有龍

王廟一在火烽嶺一在黯坑有大龍湫小龍湫一

在赤脚宋僧了他寂於潭上以上諸潭皆禱雨處
溫泉一在清泰里蕉溪一在梅上里湯嶺

大田縣

山

雙髻山在城北名勝志高聳圓秀雙峯並峙閩書縣

主山也麓有澗曰龍源其高百仞涯下為龍潭按

縣志虎鼻崎四時雲如虬龍狀邑人藉以占雨為

縣之祖山三十里曰雙髻山為縣之孕育山與閩書異

鳳山縣志儒學主山狀如鳳翥

掛榜山

文山在簪纓山之左並障水口

簪纓山在京口縣志頂如朝冠為縣東巨鎮祥雲見

可覘邑人科甲一名寶山

龜山

蝦山俱在城南

螺山在城西

猛虎山在城東北

獅山

象山俱在城東

馬鼻山形如仙橋曰馬鼻不知何義舊志缺

文筆山在京口縣志壁立河中圓聳如筆閩書縣水

口山也

鷓鴣山名勝志在城東其山三面壁立下有灘水湍

急旁一徑可達山頂邑人嘗避難於此

銀瓶山閩書狀如瓶舊產銀鐵明初置銀冶鼓鑄者

率鬻妻子家室償課致逋聚為盜景泰後罷之惟

鐵冶尚存

甲榜山上有戴學士墓 壺山

屏山

巖坑山有洞名龍口閩書山有一孔吐氣吹木葉

廣明巖

龍門洞福建通志峻絕千仞四面無徑可登僅一小

羊腸通洞內可容數百人

樓梯嶺一在縣北一在縣西

樵嶺

撼嶺

吉坑嶺

尤牀嶺

翰林崎

蓮花崎

虎鼻崎

挿翎崎

北山崎

黯平隔

撼嶺隔

石碑隔

十八隔縣志與德化縣羅坑界路徑山陂十八曲故名

涼傘崎德化分界舊志

跡石縣志石上有人馬跡

棋盤石在城西

蓮花石

印石

象石

已上俱三十一都

插雲峯

白巖在城右下有庵

赤巖在城左名勝志與白巖隔溪相對

登雲巖

高峯巖閩書有佛寺有泉湧出深數丈

大羅巖縣志朱文公嘗遊此上有寺

坵墀嶺

已上俱三十都

姑巖

南坑嶺

州石嶺內有石如川

太山崎

銀場隔

青山隔

川石

已上俱三十二都

太素山閩書山自羊蹇嶺飛龍峯蕤綏蠖絡突而為

新寨折而西為梅嶺每巖冬霰雪寒葩秀發千林

為白

小壺山

三台山

鐘山

東山

梅嶺

已上俱三十五都

後塘坑隔

穹窿山閩書透迤而入有小口口有一巨石三小石
支之內有懸鐘觀音二堂石乳凝結冷若蒼玉名
蒼玉洞

石鼓山

金牌山有普濟宮

柿棹嶺

白葉隔

已上俱三十六都

瓊山

天馬山

已上俱三十七都

牛山

雷公山

後溪洞

白沙嶺

高州隔

水規隔

已上俱三十八都

大寶山

西巖山舊志俱缺

旗鼓山

滌頭峯

白土嶺

佛嶺

已上俱三十九都

石笋峯

湯嶺

陳平嶺閩書元陳有定開此以通尤溪故名

桂林崎

已上俱四十都

大石巖

郎官巖

已上俱四十四都

白鶴山名勝志層巒疊嶂高矗萬仞山形昂然如鶴

立雲霄縣志上有白鶴亭絕頂為仙靈窟宅遊者

必齋戒乃敢往福建通志昔有異僧結廬其上手

種榕樹皆數十圍旁有楊梅溪下有石室梨溪橋

嶺諸勝結廬而居者往往成村落

東屏山閩書蒼峭壁立方正如屏南一面為旗山

李格山縣志一名三台山三峯並峙

醉翁山縣志以形名西有伏虎巖

金屏山縣志屹立如屏嶂閩書有石洞雅潔可居

大仙峯縣志兩峯並峙高入雲表名勝志山如仙人

角髻立於雲外蓋縣之鎮山也

五臺峯名勝志五峯突兀天表惟兩峯最高自下望

之縹緲如雙鬟亦名雙髻山

大雲峯閩書峯前後大湖凡九最上一湖怪石森立

鄉人建九湖巖寺

遊龍峯縣志蜿蜒夭矯勢如驤龍故名其陽巖洞泉

石景物殊勝

鐘峯縣志形如覆鐘上有神農廟鄉人歲祀為田祖
獅子巖縣志一名白馬峯

靈惠巖縣志峭拔千丈內若廳事可環坐百人洞外
羣峯森立如笋有泉出石罅間隨飲者多寡為盈
縮名聖泉上有庵

太虛巖名勝志有玉壺洞

縣志作水壺洞

可容二三百人流

乳積洞壁間高廣二丈如素鸞騰翥又有望鶴臺
縣志中一石如麒麟右一窟正黑以石投之洞然
有水聲又有四瓣石屏風石金牌石棋盤石

太和巖名勝志嶙峋壁立上有仙人跌坐跡下有懸

石二叩之聲如鐘磬故云

太元巖名勝志洞穴幽窈遊人秉燭而入如行元冬
深夜中有石屏高四丈許又有玉乳泉出崖根石
竅中

東巖縣志懸崖阻峭惟一徑通巖巔鄧茂七之亂鄉
人結砦於此巖根一臺屹峙洄波間可坐而漁名
釣魚臺巖壁流乳結二龍水滴滴自龍頭下相傳
其一風雨化去今惟一存

傳巖縣志上有石穴二 桃州巖

黃龍巖縣志兩巖對峙相距僅丈許流水出其間循巖根行里許有洞晉開運中有羽士構堂其間今廢

虎跳巖閩書水口兩巖對起峭拔百餘尺相亞丈許俗謂虎可跳而過故名其下有石潭爲虎過潭

釣竿嶺

三望嶺

師姑嶺縣志自嶺至巔縈迴數里卽靈惠巖二嶺俱通沙縣路

山後嶺閩書十五里松杉夾道水響錚淙

盤古崎

真武崎

坪林隔

湖空隔

已上俱四十五都

桃坂嶺在四十六都

葫蘆山水遶山麓

虹山

天馬山

甲榜山

席帽山

柳深巖

獅石

已上俱四十七都

薩星巖

白巖閩書石嶙峋玉立下有洞窟深邃

魁星嶺閩書上有二石若印若盤
馬石

已上俱四十八都

黃界山在桃源社縣之開龍山

福德山在太庄社中有佛寺

大富山閩書上有泉足溉一鄉之田

金山 靈龜山

伏獅山 三台山

同合山

已上俱在均溪社

西壺山 福星巖

已上俱在武村社

交椅山 虎符巖

已上俱在城達社

黃畚山在浮田社

雪山名勝志高千仞延袤十餘里臘月積雪經旬不

消上產草苧可和藥

虎山閩書勢如伏虎麓有水月堂古寺

象山閩書羣峯連蜷秀屹有危巖怪石深林密樹之

觀縣志上有駐軍洋楊家寨及小庵

臺閣山閩書頂平如砥有石池詳見水利泉州舊志南臺

山即此

和尚山

蝴蝶山

石櫃山閩書山頂一石方長如櫃上有仙人跡

天湖崎山閩書極巔有湖四時瀦水

懸鐘山閩書頂有石巖峭壁中間一石如鐘懸

石笋崎山閩書山頂有數峯卓立如笋

微陽山閩書上有像山巖昔僧劉姓者化此雨暘疾

病禱之多應

以上五山舊志俱缺

大諾峯閩書兩峯高插雲霄

筆連峯閩書二山尖聳如筆

浮竹洞

西湖巖

場前嶺中有毒泉

茶盤嶺

階天嶺

盤石

已上俱黃認團

銀瓶峯一名文筆峯

石峯縣志高丈餘末銳若笋

百丈嶺

羊角嶺

西山崎

雙髻崎

涪瓶隔

涼風隔

仙踏石縣志上有鳥獸形云是仙跡

筭石

牛石閩書有母子二石

已上俱聚賢里

長嶺在宋家坑村

玉印石在宋坑

川

縣前溪縣志發源德化縣小尤中經林炳坑會黃認團宋坑小壺溪由小田匯為塔兜潭過鎮東橋至京口會仙豐溪過杞溪經高才坂達尤溪縣初大田未建縣時溪不通舟嘉靖間建縣後知縣謝廷

謝始教民鑿石以通舟楫

鎮東溪在縣東

合劍泉在鎮東橋之下以兩水相汊如劍故名

螺旋潭在縣東上有出水潭其流可灌一鄉之田有池有洞有石盤臨溪可坐而釣有石峭立如赤壁

瀑布不竭

龍潭淙在縣東

南澗在縣南

松柏灘

粗石灘

牛厄灘

石碑灘

雄崎灘

陳庄灘

築墻灘

鷺鷥灘

大牛鈴灘

小牛鈴灘

大纜灘

小纜灘

大姨灘

小姨灘

大張灘

牛皮灘

高才坂

舊志缺

歪港灘

西山瀨

火燒坑

已上俱三十都

溪仔坂瀨

師公瀨

涪坑瀨

尤牀瀨

九重瀆閩書高百仞水流九層而下

三元滌

青池

雙澗泉

公母泉縣志兩岸相對清泉溢出卽雌雄泉

西光灘

和春坂

仙峯坂

京口坂

混演坂

以上五水舊志俱缺

已上俱三十一都

塔兜潭閩書潭上有古寺塔故名縣志卽縣前溪

大潭閩書聯亘五里皆爲小潭至此匯爲大潭有龍

居之邑人嘗於此禱雨小潭有五曰夾劍曰螺旋
曰大魁曰鼎曰雷縣志雷潭在城西四五里隱入
深林中兩岸石山壁立如甕上五小潭匯而爲大
潭

青龍潭縣志在和睦里潭澗里許有巨石百丈俯瞰
潭中上有青龍潭三字隱然世傳仙書非人跡所
到

樟木潭

天柱潭

大井潭縣志石堰芟洋二水會處山陡水深爲龍泉
之窟

寶興潭

翠雲潭縣志相傳中有毒泉人飲之輒死今則不然
雙龍潭縣志兩岸石山起伏如龍鬪下有深潭

清水坑

湯坑閩書湯熱可浴

坑口瀨

分流泉在上蔡舖後閩書陽年流右陰年流左故名
已上俱三十二都

五龍潭縣志從後坑小澗支流匯於潭上有石如龍
邑民禱雨輒應

後坑閩書山谷深邃中有巨室可坐數十人

大海坂舊志缺

已上俱三十五都

觴溪舊州志下過英果花橋經朱坂會渡頭橋溪達

於縣前溪縣志水口間有龍潭旋繞九曲故名

蛟龍泉縣志天將雨水即先渾

南湖

已上俱三十六都

大鼎潭

小鼎潭

已上俱三十七都

小汰坑

冲曲灘

浴潭

石花潭縣志巖瀑飛流衝激巖石水花如雨散布澄

潭潭深不可測兩岸皆石壁陡絕人跡罕到

已上俱三十八都

楊柳深閩書水如懸練下有潭深莫測

牛牯坑縣志在水尾地僻而遠自洋尾沿溪而下即

桃洲深林茂竹負巖瞰中有石室

已上俱三十九都

英果溪舊志缺

温池

湯池縣志注為三池有屋架池上

已上俱四十三都

渡頭溪舊州志源出永安合三十九都四十五都水
匯為大溪會朱坂溪上二溪皆可舟者

大石瀨

已上俱四十四都

三望瀨

七星潭閩書自東巖而下七潭相屬曲折如北斗

九龍潭閩書兩山夾澗巨石為底其中凹為七潭上

下相綴水節級而下

秋陽澌

清水池

井池

龍池

松洲

水簾洞

靈泉

廣湖以上四水舊志俱缺

已上俱四十五都

葛藤坑在四十六都

滑瀨

撈飯瀨

上圳港瀨

三折港瀨

鼠涪灘

石鼓潭

石獅潭縣志兩岸壁立中僅可橫舟延亘三里許

菱曲湖

瀨涪坂

陳坂以上二水
舊志俱缺

已上俱四十七都

竹州涪灘

楊梅灘

樸溪灘

小松灘

小渭灘

大界灘

小界灘

鼎瀨

爐前瀨

長潭瀨

白水滌

後湖

竹洲

滄洲

以上二水
舊志俱缺

已上俱四十八都

九溪潭縣志上流九支下匯為一

通天潭閩書兩岸壁立旁有一孔深不可測四時泉

滴不竭

米櫃潭

倉潭

篩滌

龍馬滌

梅林滌

滌下湖

尾墀湖

瑤池

蓮池

旱伯泉

鼇池閩書周二十餘里旱不涸澇不溢東有祠朔望

則羣魚浮列朝向

高洲

版厚坂

卓坂

以上三水
舊志俱缺

已上俱聚賢里

林炳坑縣志梓溪流其下叢林絕壑昔嘗為盜賊出

沒之所

青龍潭縣志相傳潭中有靈物禱雨則應

黃認滌

已上俱黃認團

補遺

雙貫瀨

雷辟瀨

白瀨

炭山瀨

倉坑瀨

牛膝瀨

大乾瀨

大峽瀨

酒瀨

已上俱自縣前至尤溪二十九都

格洋在三十都

弋洋在三十一都

墩頭洋在三十八都地勢環抱一望平洋為大田永

安沙尤之衝

萬積洋在三十九都路通郡城

銘溪洋在四十四都

考村洋在四十五都

元沙洋在四十五都 三 鑑村洋在四十六都

後隔洋在四十八都 門口洋 二

前村洋 月洋俱在聚賢里

古蹟 附

桃林場在二十三都魁星山下 閩書 今其村曰上塲

沿舊也

環翠亭在州治北宋朱文公嘗與陳知柔講學於此

知柔有贈朱子詩 為州人九日登高處又名萬壽亭久廢

乾隆五十一年知州鄭一崧重建亭上有樓祀朱

子與陳知柔亭外兩廊結屋各三椽周繚以垣有

記鑄於亭

乾隆五十二年知州鄭一崧查出民作油煎坑官產十六坵追克朱陳祀曰

清和堂在州治堂下蓮塘有飛杠跨水

多暇亭在州治內 名勝志 宋邑令江公望建

有詩有記

丞廳在州治大門內 舊志 有雲居堂半隱亭月潭野

亭宋丞邱裳林褒建

簿廳在州治大門內 舊志 有雪意亭曦軒宋簿周宜

老建

尉廳在州城東街 舊志 有教塲射堂見山堂芙蓉軒

清漣亭朝陽窓書院武庫宋尉鄭景趙汝迄林立

軫張堯翁先後建

桃源驛舊志先在西門後移州東今之學地猶名驛前村其故址也

郵亭在毘藍巖下閩書宋郵亭道平如掌花木繁陰月波樓在城西洲上臨波得月岸夾桃花

東津西津南津舊志三津俱宋時設以稅商賈貨物元廢

楔飲亭舊志在州東南瞰江為亭宋紹熙間令王瑛建

豁然亭在州東舊志宋令黃瑀建自為後改為魁星亭

東臯亭在州西舊志宋學正林俊建

光霽亭在舊儒學內元盧琦學記戟門之左為亭因故址而加崇焉亭舊名思樂今易而匾之曰光霽

陳巖隘巡檢司舊志明洪武間廢故址猶存

柴鑪建

德化縣

春波樓在縣門前縣志宋宣和間知縣事陳熊建以邑有春溪連波之識故名自宋及明屢有修建今

廢

駕雲亭在龍潯山巔名勝志宋宣和間縣令劉正欲鑿之築亭其上或云不可正曰此睡龍也鑿之則醒逾年邑中薦舉者三人縣志亭原名最高明嘉靖間知縣緒東山重建更名駕雲

醒龍樓在駕雲亭下閩書明知縣緒東山建懸鐘其間朝夕鐘聲聞于山下樓久廢

早春亭在龍潯山巔 馴雉亭

梅臺 秋香亭

盍簪亭 綠竹亭

錦諸亭以上俱在縣治內

百花亭縣志在縣治內宋知縣事胡應梅建

真武樓在龍潯山上今廢

登高亭在登高山閩書上有亭邑人九日登高處

北鎮樓在縣治北明嘉靖間知縣張大綱建後廢址猶存

懋亭在解阜門外

飛仙亭在清泰里俯瞰岱仙澗懸瀑千仞下臨無際舊傳女仙馬氏白日飛舉鄭氏女見之遂自投崖下有白龍負之昇因名

飛鳳亭在清泰里縣志山懸一石形似飛鳳相傳有

仙駕鳳來此

大田縣

狀元邱卽治署地初爲田種稻早獲故有斯名今縣

二堂顏曰狀元堂志舊也

舊志缺

宜永亭在縣署

譙樓在縣大門外明嘉靖間知縣謝廷訓建後廢

凌虛閣舊在鎮東橋頭明嘉靖間知縣葉振甲建

大觀亭在鳳山巔明嘉靖間主簿陶英建

仙媽亭在小田馬氏女永安銅盤人生于周廣順間

飛昇於此

舊志缺

龍鳳亭在聚賢里均溪社昔有異人於山上吐出龍

鳳雲氣鄉人建亭於此今廢

舊志缺

神農亭在鐘峯

白鶴亭在四十五都白鶴山

宅墓

附

五代陳保極宅在州西北二里地名英宅

五代唐留從効故宅名勝志在留安山從効爲清源

軍節度使累封晉江王此其發跡處也

宋莊夏故宅名勝志在蓬萊山山勢廻環秀麗有金

龜橋橫截於外宋少師莊夏居之今作祠宇

宋顏褒宅在達埔

懷古堂宋陳知柔別業

有朱子次韻懷古堂詩

宋黃豐故宅在妙香堂西

見舊志本傳

宋陳光故宅在明蘇里碧溪

見舊志本傳

長春堂宋蔡茲所居舊志取邵康節齒髮既衰非昔

日林泉能老是長春之句在九十都蔡山

雲麓圃宋留元剛別業在北山

叢桂堂明顏廷榘所居

天風堂明李開芳所居

藜綠堂明李開藻別業

見藍巖唐昭州刺史盛均歸隱時建在十三都

唐昭州刺史盛均墓在十一都文章山苔菜壠

唐盛氏夫人墓在雲龍山麓夫人留從効祖母也

宋贈公莊觀墓在十九都桃源里錦繡山

前志作莊裳墓誤

宋贈中大夫莊裳墓在十九都白村坑壠卽蓬萊山

之左

宋知賀州陳知柔墓在六七都

宋朝議大夫直龍圖閣柯述墓在九十都卓口

宋林氏二墓一在蓋福洋東格山一在碧坑大坵頭

山莆田林從正從周僑隱於此歿遂葬焉

元廷試狀元謝孟墓在魁斗鄉

明按察司僉事顏隆墓在二十三都石鼓宮邊

明國子監博士鄭莊彥墓在十三都山前村

明國子監學錄陳嘉謨墓在十一都裡院

明岷府左長史顏廷桀墓在二十五都大羽山麓

國朝贈光祿大夫林蒼潭墓在二十五都大鵬山頂

德化縣

五代唐歸德場長顏仁郁宅在石傑鄉

宋山人蘇紹成宅在北山

泉郡志朱文公重其德嘗造其廬詳見人物隱逸傳

宋轉運判官蘇欽宅在縣西龍津橋南

明學士賴垓宅在瓊溪明亡不仕嘗自題其山樓云

皎月高懸蘿薜夜蒼天長放蕨薇春

國朝開化知府李道泰別業在纓溪內有巢松閣落

月潭磨石村苕帶院三峽澗流春橋楊柳泝桃花

涯諸勝

馬王塚縣志在新化里不知何時人

丞相墓在石山溪頭山上閩書宋丞相曾公亮之祖

葬此嘗來祭掃宿路旁山庵因名相安寺

宋蘇十萬墓在蘇墓山

明訓導曹縉墓在薜蘿峯縉蒲縣人司訓三月卒諸

生並其子柩葬焉

國朝千總王世爵墓在南接官亭上員山世爵死寇難葬此

大田縣

五代唐中丞范元超及子尤溪縣典務子高墓俱在京口

五代唐銀青光祿大夫連允墓在三十六都允閩王審知時人

宋學士戴興墓在京口

宋兩淮知州事兼防禦使楊宗紹墓在良源際

舊志

明禮部尚書田一儁墓在京門外有御賜碑亭

明湖廣副使田頊墓在尤天湖地

明江西副使田瑄墓在桃模坪

卷之二

七

三

