

CHINESE - JAPANESE LIBRARY OF
HARVARD - YENCHING INSTITUTE
AT HARVARD UNIVERSITY
SEP 9 1942

T 9100/1622

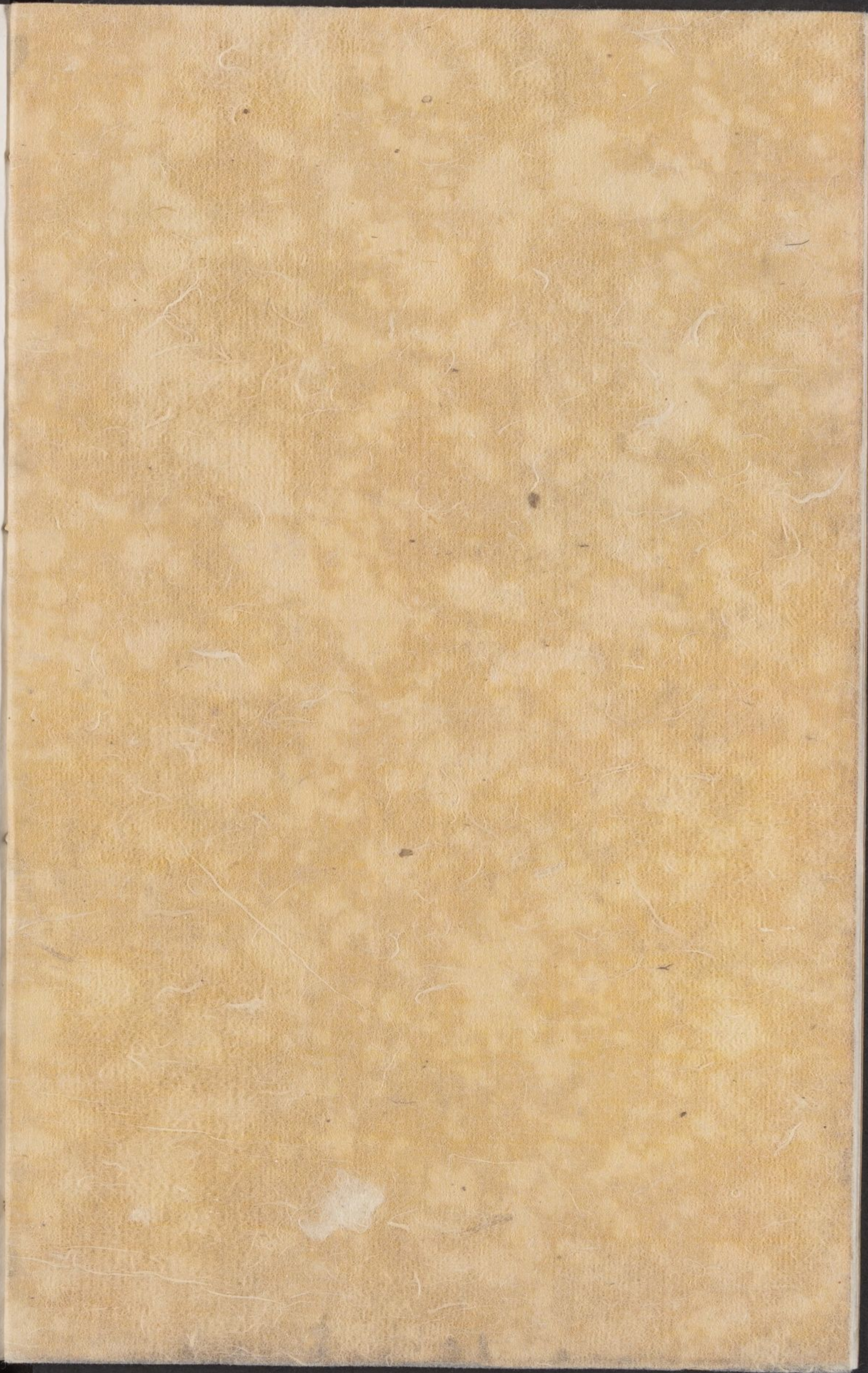
18

百川學海十八

端溪硯譜
歙州硯譜
古今刀劍錄
茶經

硯譜
硯史
香譜

Faint, illegible text visible through the paper, likely bleed-through from the reverse side. The text is arranged in vertical columns within a rectangular border.



端溪硯譜

謹按端州治高要縣自唐為高要郡

皇朝政和初以

太上皇潛藩賜號肇慶府府東三十三里有山曰斧柯在大江之南蓋靈羊峽之對山也斧柯山峻峙壁立下際潮水自江之湄登山行三四里即為硯品也先至者曰下品下品之中有泉出焉雖大旱未嘗涸下品之上曰中品中品之上曰上品自上品轉山之背曰龍品龍品蓋唐取硯之所後下品得石勝龍品龍品不復取自山之下分路稍東至半邊山諸品西南泐溪而上曰蚌坑龍品斧柯山脚谷中石也大抵石以下品為上中品龍品半邊山諸品次之上品又



塔佛大學漢和
圖書館珍藏印



次之蚌坑最下此崑石之品也下崑石乾則灰蒼色潤則青紫色崑有兩口其中則通爲一穴大者取研所自入也小者泉水所自出也故號曰水口即陳公密所開也崑之北壁石背爲泉水所浸瀰漫湧溢下流爲溪崑之中歲久崩摧石屑翳塞積水屈曲淺深人所莫測以是石工不復能採矣今世所有下崑硯唐五季國初時物也今欲得下崑北壁石者往往於泉水石屑中得之若南壁石尚或可採然自崇觀以後亦罕得矣北壁石蓋泉生其中非石生泉中也則潤可知矣崑之上雖秋冬乾旱亦未嘗涸有泉珠散落如飛雨不絕北壁石眼正圓有青綠碧紫白黑暈十數重中復有瞳子南壁石即泉水半浸者稍不及

北壁眼之暈色皆少淡下崑上崑皆有山半上崑之穴陟而取石中崑之穴或陟或降下崑之穴降而取石上崑有三穴上穴曰土地崑以土地祠居其上名焉中崑曰梅樹崑下穴今石工以爲中崑者是也下穴兩口其間通爲一穴皆中崑也土地崑亦有兩穴其中亦相通土地崑石色帶蒼赤眼亦如之梅樹崑石微黃赤稍輕而帶灰蒼色眼黃綠中崑兩壁石與梅樹崑同而少勝焉北壁石則與下崑南壁石相類而少劣焉

大抵石性貴潤色貴青紫乾則灰蒼色潤則青紫色眼貴翠綠圓正有瞳子

石有眼則易分品第

若性枯燥色黃褐

乾則灰蒼色潤則青紫色

眼赤黃皆下品也

眼赤黃輕青綠重即漸為上品矣

龍崑石色深紫眼少

有即類中崑半邊山者

半邊山諸崑石色少灰青與下崑南壁石中崑北壁

石相類但眼不若下崑則眼暈少爾中崑者層暈多

青綠赤黃紫色皆淺淡不同

然半邊山崑極多眼

半邊山崑近南者眼大量差少綠近北者眼少

暈愈少所謂菜豆眼

蚌坑石性堅顏色深紫有眼即黃白微帶青色不正
無瞳子雖潤亦不發墨

眼偏斜不正無暈道有翳

黃坑石即與上崑石相類新坑石與半邊山石之劣
者相類但半段碎小耳

小湘峽在州之西四十里其石類崑石而性軟燥色
深紫如蚌坑及後歷石眼亦類蚌坑石大抵潤及坑
石而發墨勝之

後歷山在州北十里石性軟燥色深紫帶黃赤間亦
有眼極類蚌坑堅潤不及發墨勝之

崑石取諸崑斧併力然後可得凡崑石皆有黃臙如
玉之瓜萋也胞絡黃臙鑿去方見硯材世所謂子石

也子石崑中有底石皆頑石極潤不發墨又色汗雜不可硯端人謂之鴨屎石底石之上大率如石榴子又如磚坯自底至頂中作三疊下疊居底石之上最佳品也石必有眼端人謂之脚石中疊居下疊之上次石也眼或有或無端人謂之腰石上疊居中疊之上又次石也皆無眼端人謂之頂石頂石之上皆蓋石也亦頑麤而不可用大抵三疊石皆有麤臆絡無非子石世人乃謂別一種子石非也蓋往往有崩落崑中泉水中者其形偶圓類外人或中摸得之故妄有此說

蚌坑石取於山下澗谷中皆波濤所擊風日所曝雷雨所摧皆頑很不才之物也但人能到其處皆可拾

取端人謂之野石蓋遍地是也甚易得之而也歟人不識往往反愛之正以大璞少瑕翳耳其小湘石後歷石皆掘地取崑石不假油蠟又則自光潤後歷非油蠟則不堪用歲次油蠟敗則麤燥不堪用矣

蚌坑自鼎湖山諸谷水聚為大溪轉斧柯山下出大江中半邊山諸崑有大秋風小秋風獸頭獅子桃花河頭新坑黃坑等名皆在斧柯山下蓋山之麗也

凡有眼之石在本崑中尤縝密溫潤端人謂石嫩則眼多老則眼少嫩石細潤發墨所以重有眼也青脉者必有眼故腰石脚石多有青脉而頂石多瑩淨端人謂青脉為眼筋夫眼之別者曰鸚鵡曰鸚哥曰了

哥秦吉子也曰雀眼曰雞眼曰猫眼曰菜豆各以形似名之翠綠為上

李賀有端州青花石硯歌蓋自唐以來便以青眼為上黃赤為下

硯之價下品水底脚石十倍於南壁石南壁石十倍於中品北壁石半邊山南諸品倍於中品南壁石半邊山北諸品及龍品中品南壁倍上品諸穴石上品諸穴倍小湘石小湘石倍後歷蚌坑石後歷之佳者亦與上品諸穴價等

硯之形製曰平底風字曰有脚風字曰垂裙風字曰古樣風字曰鳳池曰四直曰古樣四直曰雙錦四直曰合歡四直曰箕樣曰斧樣曰瓜樣曰卵樣曰壁樣

曰人面曰蓮曰荷葉曰僊桃曰瓢樣曰鼎樣曰玉臺

曰天研東坡嘗得石不加斧鑿以為研曰蟾樣曰龜

樣曰曲水曰鐘樣曰圭樣曰笏樣曰梭樣曰琴樣曰

鍬樣曰雙魚樣曰團樣曰八稜角柄秉硯曰八稜秉

硯曰竹節秉硯曰硯磚曰硯板曰房相樣曰琵琶樣

曰月樣曰腰鼓曰馬蹄曰月池曰阮樣曰欵樣曰呂

樣曰琴足風字曰蓬萊樣

宣和初御府降樣造形若風字如鳳池樣但平底耳

有四環刻海水魚龍三神山水池作崑崙狀左日右

月星斗羅列以供

太上皇書府之用

石之病者有曰鐵線

乃是臆皮隔處若於線上鑿之則應手而斷

曰環

白文

曰鑽

如蛙蟲眼

曰驚

斧鑿觸裂者

曰火黯一名爨

惟崑石有之斜班處如火燒狀

曰黃龍

灰黃色如龍蛇橫斜布石上

唯火黯端人不以為病蓋崑石必有之他山石皆無

端溪硯譜

右縉雲葉樾交叔傳此譜稍異於衆人之說不知何人所撰稱

徽祖為

太上皇必紹興初人云淳熙十年七月二十四日東平榮芭書

硯譜目錄

李後主硯

紅絲石

端硯

子石

活眼死眼

李賀詩

硯賦

水精硯

碧玉硯

漆硯

滌硯

右軍風字硯

鳳味石

鸚鵡眼

端溪

龍尾石

諸州硯

銅硯
蚌硯

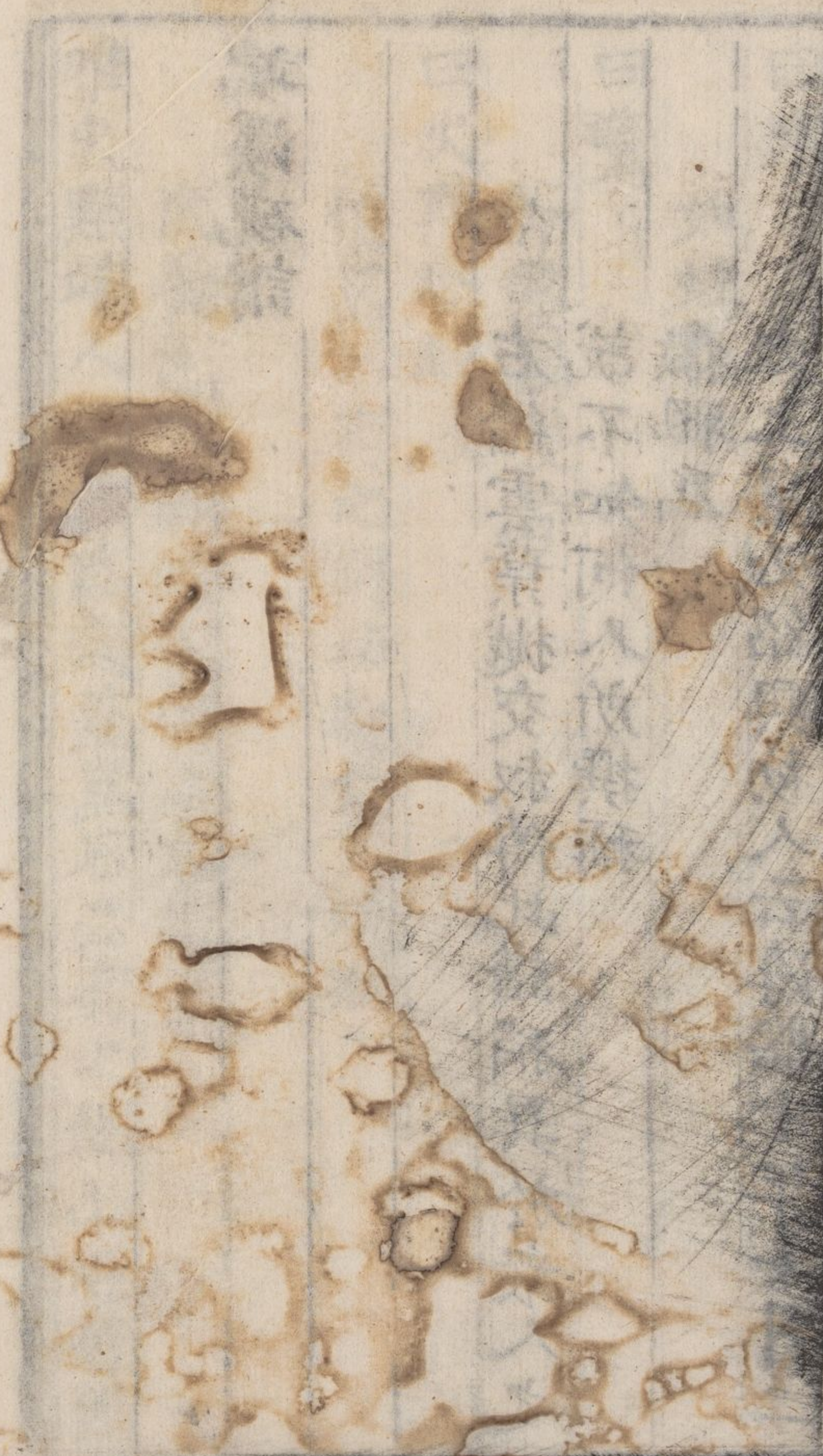
玉硯

鐵硯

竹硯

帝鴻氏之硯

十四日東平第...



孔子硯

硯溪

一篋磨穴硯

補百碎硯

後主青石硯

真材本性

謝銅硯筆格啓

石硯賦

硯詩

石虛中傳

硯譜目錄

李後主硯
澄心堂紙
李廷珪墨
龍尾石
右軍風字硯
會稽有老叟云右軍之後持一風字硯大尺餘色正赤用之不減端石云右軍所用者石揚休以錢二萬得之

硯譜

李後主硯

澄心堂紙

李廷珪墨

龍尾石

右軍風字硯

會稽有老叟云右軍之後持一風字硯大尺餘色正赤用之不減端石云右軍所用者石揚休以錢二萬得之

得之

紅絲石

青州紅絲石外有皮表磨礮即其理紅黃相參理黃

者其絲紅理紅者其絲黃須飲以水使足乃可用不

然渴燥唐彦猷甚奇此硯以為發墨不減端石蔡君

謨又言端石瑩潤惟有銛者尤發墨歛石多銛惟膩者佳蓋物之奇者必異其類也

鳳珠石

蘇子瞻云僕好鳳珠石少得真者唐彦猷以青州紅絲石為甲或云唯堪作毆盆

不端硯

蘇公易簡云柳公權論硯青州石為第一絳州者次之殊不言端石世傳端溪中有草蒙茸可愛匠琢石成硯用草裹之故自嶺表迄中夏而無損或云水中石其色青山半石其色紫山絕頂者尤潤如豬肝色者佳其貯水處有白赤黃色點者謂之鸚鵡眼脉理黃者謂之金線紋其山號斧柯昔人採石為硯必中

牢祭之不爾雷雷失石所在

鸚鵡眼

端石有眼者最貴謂之鸚鵡眼石紋精美如木有節今不知者乃以為石病吁可痛哉石有上下巖西坑後歷悉其下也惟上巖有眼眼之美者青黃綠三色相重多者自外至心凡九重其大者尤為希有或布列硯中如北斗心房之形土人以眼多少為價重輕其生於墨池之外者謂之高眼生於內者曰低眼高眼尤可尚以不為墨漬常可睹也或云取石祭以中牢故老云無之又云石有金線為美正其病也

子石

端石以子石為上在大石中生蓋精石也流俗訛為

紫石又以貯水不耗為佳有眼為貴眼石病也官司
歲以為貢在他硯上然十無一二發墨者但充翫好
而已歐陽永叔

端溪

端溪有斧柯茶園將軍地同是一溪唯斧柯出者大
不過三四指一兩呵津汗滴瀝真難得之物茶園次
之將軍又次之鄭

活眼死眼

蘇易簡作文房四譜譜言四寶硯為首筆墨兼紙皆
可隨時收索可與終身俱者唯硯而已譜中載四十
餘品以青州紅絲石為一斧柯山第二龍尾石第三
餘皆在中下雖銅雀臺古瓦硯列於下品特存古物

耳端所出有四巖石為甲石屋次之西坑又次之後
歷為劣巖與西坑相去二十里石屋後歷七里而所
產迥然不同猶建安產茶北源壑源去沙溪十數里
而優劣差殊而巖石又分上下又有活眼死眼之別
圓暈相重黃黑相間鱗精在內晶瑩可愛謂之活眼
四旁浸漬不甚鮮明謂之淚眼形體略異內外皆白
殊無光彩謂之死眼活眼勝淚眼淚眼勝死眼死眼
勝無眼

龍尾石

歙石出於龍尾溪以金星為貴予少時得金坑礦石
堅而發墨端溪以北巖為上龍尾以深為上龍尾遠
於端溪上而端石以後出見貴爾歐陽永叔

李賀詩

永叔以端溪後出不然李賀有端州青花石硯詩云
暗洒長泓冷血痕則謂鸚鵡眼知端石為硯久矣

諸州硯

淄州金雀石色紺青聲如金玉又有青金石叩之無
聲發墨青州紫金石狀類端州西坑石發墨過之吉
州縣紫石亦類西坑登州駝基島石上有羅紋
金星絳州角石色如白牛角歸州大淀石江水中石
也止用於川峽人宿州出樂石潤膩發墨但無石脉
萬州有懸金崖石又有磁洞石洮河出綠石性腴不
起墨不耐久磨牢山丹石滑澤堅膩古瓦硯出相州
魏銅雀臺里人因掘土往往得之號州澄泥唐人品

硯以為第一今人罕用澤州道人呂翁作澄泥硯堅
重如石手觸輒生暈上著呂字青濰州石末硯皆尾
硯也柳公權以為第一當時未見歛石以為上品耳

硯賦

傳玄硯賦云木貴其能軟石美其潤堅劉道友以浮
查為硯知吉亦有木硯

銅硯蚌硯

劉聰謂晉懷帝曰頃贈朕柘木銅硯袁彖贈庾翼蚌
硯

水精硯

丁恕有水精硯大纔四寸許為風字樣用墨即不出
光發墨如歛石

玉硯

鎮潼留後李元伯得玉材琢為圓硯發墨可愛

碧玉硯

許漢陽筆以白玉為管硯乃碧玉以玻璃為匣

鐵硯

青州熟鐵硯甚發墨有柄可執晉桑維翰鑄生鐵硯

漆硯

晉儀注太子納妃有漆硯

竹硯

異物志云廣南以竹為硯

滌硯

凡硯須旦滌之縱未能亦須日易其水洗宜用小盥

片或紙若久用石色為墨漬汚即以麩炭磨洗復如
新矣苦寒不宜用佳硯石理既凍墨亦少光

帝鴻氏之硯

黃帝得玉一紐治為墨海其上篆文曰帝鴻氏之硯
又太公金匱硯書曰石墨相著邪心讒言無得汚白
是知硯其來尚矣硯者研也可研墨使和濡也

孔子硯

伍緝之從征記云魯國孔子廟中石硯一枚甚古朴
孔子平生時物也及顏路所請者車亦存

硯溪

永嘉郡記云硯溪一源多石硯述異記云洞庭湖一
陂有范蠡石牀石硯

一篋磨穴硯

古人有學書於人者數年自以藝成告而去辭師曰
吾有一篋物可附於某處及山之下絕無所付人封
題亦甚不密乃啓之皆磨穴者硯數十枚方知師夙
所用者乃返山服膺至皓首方畢其藝

補百碎硯

石晉時關右有李處士能畫馴狸能補端硯百碎者
賚歸旬日即復舊如新琢成略無瑕類世莫得其法

後主青石硯

李後主得青石硯墨池中有黃石如彈丸水常滿終
日用之不耗每以自隨後歸朝陶穀見而異之硯大
不可持乃取石彈丸去後主拽其手振臂就取後主

請以寶玩為謝陶不許後主曰唯此硯能生水他硯
皆不可用陶試數十硯水皆不生後主索之良苦陶
不能奈曰要當碎之石破中有小魚跳地上即死自
是硯無復潤澤

真材本性

硯當用石鏡當用銅此真材本性也以瓦為研如以
鐵為鏡耳

謝銅硯筆格啓

庾肩吾謝銅硯筆格啓云煙磨青石已踐孔子之壇
管挿銅龍還笑王生之壁

石硯賦

黎逢石硯賦云琢而磨之其滑如砥欲研精而染翰

在虛中而貯水水隨暈而還周墨浮光而黛起明而未融是以爲用久而不渝故以爲美成器尚古徵闕里於素王匠法增華參會稽之內史又云一拳之石取其堅一勺之水取其淨又云對此大匠厠諸鴻筆見珍於殺青之晨爲用於草玄之日

硯詩

僧貫休硯詩云低心蒙潤久入匣更身安

石虛中傳

文嵩石虛中傳云石虛中字居默器度方圓中心坦然若汪汪萬頃之量封即墨侯與宣城毛元銳燕人易玄光華陰褚知白皆同出處

硯譜

歙州硯譜

採發第一

婺源硯在唐開元中獵人葉氏逐獸至長城里見疊石如城壘狀瑩潔可愛因携以歸刊粗成硯溫潤大過端溪後數世葉氏諸孫持以與令令愛之訪得匠手斲爲硯由是山下始傳至南唐元宗精意翰墨歙守又獻硯并蒸硯工李少微國主嘉之擢爲硯官今石工周全師之爾後匠者增益頗多今全最高年能道昔時事并召少微孫明齋家訪偽誥不獲傳多如此今山下葉氏繁息幾數百戶廼獵者之孫

石坑第二

羅紋山亦曰芙蓉溪硯坑十餘處蔓延百餘里皆山

前後泐溪所生溪水中殊無石好事者相傳多云水中石又見蘇易簡硯譜云歙州龍尾山石亦端溪之亞訪於彼俗雖有龍尾山而山實無石蓋好事者取其美名以詫於世今次其石品與地坑之名如後眉子坑在羅紋山開元中發屬程於地從溪下至取石處九丈五尺其濶二丈六尺深一丈三尺坑皆無土相雜

羅紋裏山坑在羅紋山後李氏時發今廢五十餘年名色未詳

羅紋坑在眉子坑之東李氏時發地向屬王仁高今絕籍爲硯戶戴義八人共請之歲輸山稅三十金自山下至取石處計七十五丈濶十八丈深十五丈三尺石藏土中今土深三四丈乃至石也見石處謂之寨頭也

水舩坑在眉子坑外臨溪冬水涸時方可取春夏不可得發地丈餘迺至石率多金花眉子地屬程於水巖坑在羅紋山西北地屬王十五景祐中發今廢四十年自水舩至坑五丈五尺濶一丈三尺穿籠取之又廢不可得蓋石工不知攻取法石裏如浪紋溪頭坑又曰主持山在羅紋山金星坑之北約二三里廢已二十年不取其石金星率多虛慢焉

葉九山坑在溪頭坑之西約一里不取已三十年有眉子石紋麤慢與溪頭相次也

羅紋金星坑在羅紋山西北自羅紋坑相去四十五

丈今廢不取蓋工用多所得少也
驢坑在縣之西北七十里屬詹觀景祐中曹平為令
時取之後王君玉為守又取之近嘉祐中刁瑋為尉
又取之其石有青綠暈也

濟源坑在縣之正北凡三坑並列曰碧裏坑在山上
色理青瑩及半里有水步石大雨點白暈次十里入
裏山石青細有金紋花暈厥狀不常
洞靈巖在縣西北一百二十里三洞相連石產巖之
左右無定處材璞至少而瑕脉多或有絕病瑩淨者
可擬端溪之品而石理燥慢

浙石屬衢州開化縣俗謂之玳瑁石其紋正如玳瑁
傍視則有波紋者可為碑材帛礎柱礎之類至易得

攻取第三

凡取石先具牲醪祝版擇日齋戒至山下設神位十
餘於壇墀之上祝訖發之若稍褻慢必有蜂蠆蟲蟻
毒物傷人之患立出蓋山川神物所擁護祕惜尤不
欲廣傳人間所得不過百十枚即竭矣又當再祝之
前後被齧死者十餘人今皆預祝饗也冀其陰助不
得不愛重之

品目第四

眉子石其紋七種

金星地眉子

對眉子

短眉子

長眉子

簇眉子

闊眉子

金眉子

外山羅紋其紋十三種

麤羅紋 細羅紋 古犀羅紋 角浪羅紋

金星羅紋 松紋羅紋 石心羅紋 金暈羅紋

絞絲羅紋 刷絲羅紋 倒理羅紋 烏釘羅紋

卵石羅紋

裏山羅紋一等

金星疎慢

金星其紋三種

葵花

金暈

金星

驢坑一等

青色綠暈

洞靈巖紫石大小者如肝色今產孚梁縣巖嶺處處有其匠者或琢為茶甌凌冬不可用也

浙石一等

紋如玳瑁斑

水舷金紋厥狀十種

金紋如長壽僊人者

青斑金紋如鶴舞者

金紋如雙鴛鴦者

金紋如斗者

金紋如枯槎僊人者

如金雲氣者

眉如卧蠶者

如雙魚蹲鷓者

金紋如湖中寒鴈者

如金壺餅者余常見之

修斲第五

硯斲初成先以蠟塗內外蓋與石相益須借此則溫潤光潔可愛於石殊無損而便於洗濯不惹墨漬初使以生薑汁塗研處即着墨今人多不知此云是瑕

病以墨蠟蓋滅痕墨又云不發墨光始初磨墨兼帶少蠟滯暗墨色故也使三五度則無此病矣又出墨色者便使益好多漬難愛護欲着手氣必成痕迹故人多用蠟蓋免此患也硯須每日洗浣去其積墨敗水則墨光瑩澤也

名狀第六

端樣	舍人樣	都官樣	玉堂樣
月樣	方月樣	龍眼樣	圭樣
方龍眼樣	瓜樣	方葫蘆樣	八角辟雍樣
方辟雍樣	馬蹄樣	新月樣	鍬樣
眉心樣	石心樣	瓢樣	天池樣
料斗樣	銀鋌樣	蓮葉樣	人面樣

毬頭樣	寶餅樣	笏頭樣	風字樣
古錢樣	外方裏圓	筒硯樣	蟾蜍樣
辟雍樣	方玉堂樣	尹氏樣	蝦蟆樣
犀牛樣	鸚鵡樣	琴樣	龜樣

已上並擇取樣製古雅者繪之於圖餘數名雖多種狀樣都俗也不取

石病第七

雞脚如麻石黯色類雞脚印行迹烏肫有痕如木葉若肉中之胙也隔路如墨痕如蚓跡行路浪痕偏纏如細帛紋其色或淺或深墨色贅子若烏豆狀隱起礙手韞藏於石中或開之迺有大墨搭線斜紋若硯斷硬線有起處隱手名工亦不能礪平也斷紋有紋

兩不相着石上有微塵孔者乃石之膚也黃爛者土中石皮也

道路第八

自欽州大路一百八十里至西坑口入山三十里至羅紋山皆山谷大林莽盤屈鳥道也自婺源縣大路三十里過溪皆大嶺重複九十里至羅紋山下自州至濟源口一百九十里入小路七十里至濟源自縣至濟口八十里入小路七十里至濟源

匠手第九

縣城三姓四家一十一人

劉大名福誠 第三 第四 第五 第六

周四名全年七十 周二名進誠 周小四

周三名進昌 劉二無官名 朱三名明

靈屬里一姓三家六人

戴二名義和 第三 第五 第六

戴大名文宗 戴四名義誠

大容里濟口三姓四人

方七名守宗 男慶子 胡三名嵩興

汪大號汪王二

攻器第十

箕畚

銃

鐵大小鎚

長短鑿

鋼屑

鐮頭

鷓鴣鋤

木楸

大宋治平丙午歲重九日

縣皆山也而石雖出他山寔龍尾之肢脉俱得謂之龍尾

自州一百八十里至西坑口入山谷林莽盤屈鳥道又三十里自縣三十里過溪大嶺重複九十里並至

羅紋山下

自州一百九十里自縣八十里並至濟口入山又七十里至濟源

龍尾山亦名羅紋山下名芙蓉溪石坑最多延蔓百餘里取之不絕

眉子坑在羅紋山之西從溪下至坑十餘丈坑中無土深丈餘濶二三尺許

羅紋裏山在

山後

羅紋舊坑地名寨頭即錢云所訪南唐採石故坑也水絃坑在眉子坑外臨溪至冬水涸方能取之入地尺餘石多金花

水廣坦坑在羅紋山西北其理若浪

溪頭坑在金星坑之北五里

葉九坑在溪頭之西百里亦有眉子其理麤慢與溪頭坑石相上下

金星坑在羅紋山西北相去四十五丈

驢坑在縣西北七十里景祐中曹平為令後王君玉為守嘉祐中刁瑒為尉皆取之其石青中綠暈

濟源坑在縣之正北三坑相連

碧裏坑在濟山上色理青瑩相去半里有水步石大

雨點石十里外有裏山石青細有金紋花暈其狀奇
怪不常

洞靈巖在縣北一百二十里三洞相連石產於巖之
左右無定所色擬端溪麤而燥復多瑕璽

澗石出衢州開化縣界斑若玳瑁然

麻石三尺中隱硯材數寸而已猶玉之在璞也坑往
往在溪澗中至冬水涸合三二十人方可興工每打
發一坑不三數日必雨雨即坑壠皆煙塞較其工力
倍金銀坑中取礦者此其所以貴也往時必先祠以
中牢方免諸患

大抵攻琢貴精治之不盡工雖有佳石亦常硯而已
每得一石以鐵鑿擊之候其聲清圓乃可攻治度

所宜然後制樣須令人捧不然內諸稻穀中欲其不
實也

蘇易簡云硯有薄如紙者蓋以薄為利用云

龍尾石多產於水中故極溫潤性本堅密扣之其聲
清越婉若玉振與他石不同色多蒼黑亦有青碧者
採人日增石亦漸少有得之巖崖中者色白而燥殊
不入用

眉子色青或紫短者簇者如卧蠶而犀紋立理長者
潤者如虎紋而松紋從理其曰鴈湖攢與對眉子最
為精絕凡九品

鴈湖眉子

對眉子

金星眉子

菜豆眉子

錦蹙眉子

短眉子

長眉子

簇眉子

潤眉子

大抵石頑則光滑而磨墨不快石麤則黏墨而滲漬難滌唯麤羅紋理不踈細羅紋石不嫩者為佳凡十二品

細羅紋

麤羅紋

暗細羅紋

松紋羅紋

角浪羅紋

金星羅紋

刷絲羅紋

倒地羅紋

石心羅紋

卵石羅紋

泥漿羅紋

筭子羅紋

麤羅紋稍細者易為磨墨細羅紋稍堅者最能發墨或者以易磨墨為發墨非也唯蔡君謨論得其要墨在硯中隨筆旋轉滌之泮然盡去此乃石性堅潤能發起不滯於硯耳若刷絲松紋角浪皆以其理踈易

於磨墨至於金星之類乃其餘事自有優劣獨泥漿一品較之諸石紋理細密富於溫潤但多不甚堅實瓜子羅紋紋若瓜子羅紋然此最佳者也出水波坑中幸而得之不可期或取羅紋側為之甚能亂真驢坑石色青綠暈今不復出土大夫家間有藏者亦罕見之

棗心青潤可愛中有小斑紋中廣上下皆銳形若棗核然雖少疵瑕多失之頑固唐公硯錄云嘗過金陵於翰林葉道卿處見一硯方四五寸許其色淡青如秋雨新霽遠望暮天表裏瑩潔都無紋理蓋所謂硯之美者也云得於歛不知出於甚坑今不復有

裏山一種金星而踈慢

水絃金紋凡十種

青斑如舞鶴者

如長壽僊人者

如雙鴛鴦者

如枯槎僊人者

如朝霞雲氣者

如湖中寒鴈者

如雙魚蹲鴟者

如壺瓶者

如卧蠶者

如斗者

硯以瑩淨為先小有痕線皆不足甚貴石病有十

痕如蚓行迹

雞脚如雞迹麻石黯色

烏肫有痕如木葉若肉中脍也

浪痕徧纏如布帛紋作淺深黑色

贅子如烏豆隱起礙手開之多成大璽

搭線斜紋若斷裂者

黃爛者土中石皮也

硬線高起隱手雖良工不能礪平也

石上有微塵孔者石之膚也

斷紋兩不相着

硯之形制不一古人有以蚌為之者取其適用而已

舊有古端樣并世傳晉右軍將軍王逸少端樣皆外

方內若峻坂然使墨下入水中至寫字時更不費研

磨之工今之端樣蓋其遺法也或有為硯板硯鏡之

類微均其首而已或直用平石一片別以器盛水旋

滴入研墨以此知今人不如古人書字之多耳

麤棗心心較細而麤

水波紋理橫細如晴畫微風清沼連漪之紋

對眉子石紋如成人畫眉而細遍地成對者

錦蹙以石暈如畫雲氣間以金暈如蹙然

錦蹙眉子子石間有金暈

羅漢入洞石中有羅漢龕座之形

金星眉子有金子星間之

鱗肚眉子鱗子疎而勻石紋如人字

鴈攢湖眉子子硯心密有紋暈如雁飛集之狀

菘豆眉子石內有短密眉子而斑

金花眉子眉子石中有金暈者

短眉子短眉子而勻

長眉子眉子長而差大

泥漿乃細羅紋而尤温潤

卵石

雨點石

羅紋上坑石色微重中坑石色微淡下坑即泥

漿石

棗心坑皆乾坑故石微燥

水波坑亦是棗心石

祈門縣出細羅紋石酷似泥漿石亦有羅紋但

石理稍慢不甚堅色淡易乾耳此石甚能亂真

人多以為婺源泥漿石當須精辨之也

歙縣出刷絲硯甚好但紋理太分明無羅紋間

有白路白點者是

辨歛石說

[Faint bleed-through text from the reverse side of the page, including characters like '歛石' and '辨歛石說']

研出端溪其色如猪肝蒲萄中邊瑩澈光可
以鑑粹然紫琳腴也患太滑不肯受墨歛石
細者肌理如絲縠如涵星泓如眉有稜四壁
垣垣削成類文玉蒼壁而短處在不為毛錐
地好事者病焉邁智不足鑒物頗幸蓄兩研
其一正方為斗形徑可五寸許腹有東坡先
生為仲豫銘二十四言常篋櫝藏去其一楮
為風字鏗然而輕提携周旋且二十年久稱
意便足曩寓五領無所買莫府于歛嘗出捐
三千錢售眉子石一隨輒予人莫惜始之以
識察之不精中之以二者之先入他無在顧
眄者故差若省事景伯兄治歛期年能納其

民於不忍欺之鄉斷斷廷下至無一迹獨念
翰墨衆君子乘集吾土而主人莫之省旣揭
蘇氏文房譜于四寶堂又別刻研說三種以
書來令綴語其下顧前云云不能巧自飾也
客或謂兄曰使君雅無長物諸郎按頭研不
百錢直今使家挾是書人具是眼則芙蓉龍
尾之珍不幾於盡公亦能忘意茲嫌乎兄以
手推客曰去紹興三十年十月二日弟左承
議郎尚書禮部員外郎兼 國史院編修官
邁跋

硯史

襄陽米芾

人好萬殊而以甚同爲公甚不同爲惑喻之而移非
真得之更而得之則必信其守夫博奕由賢乎已則
吾是文必不見嗤于賞鑒之士

用品

器以用爲功玉不爲鼎陶不爲柱文錦之美方暑則
不先於表出之綵楮葉雖工而無補於宋人之用夫
如是則石理發墨爲上色次之形製工拙又其次文
藻綠飾雖天然失硯之用

玉硯

玉出光爲硯着墨不滲甚發墨有光其云磨墨處不

出光者非也余自製成蒼玉硯

唐州方城縣葛仙公巖石

石理向日視之如玉瑩如鑑光而着墨如澄泥不滑稍磨之墨已下而不熱生泡生泡者膠也古墨無泡膠力盡也若石滑磨久墨下遲則兩剛生熱故膠生泡也此石既不熱良久墨發生光如漆如油有艷不滲也歲久不乏常如新成有君子一德之操色紫可愛聲平而有韻亦有澹青白色如月如星而無暈此石近出始見十餘枚矣

温州華嚴尼寺巖石

石理向日視之如方城石磨墨不熱無泡發墨生光如漆如油有艷不滲色赤而多有白沙點為硯則避

磨墨處比方城差慢難斲而易磨亦有白點點處有玉性扣之聲平無韻校理石揚休所購王羲之硯者乃此石今人所收古硯間有此石形合晉畫約見四五枚矣

端州巖石

巖有四下巖上巖半邊巖後礫巖余嘗至端故得其說詳下巖第一穿洞深入不論四時皆為水浸治平中貢硯取水月餘方及石石細扣之清越鸚鵡眼圓碧暈多明瑩石嫩甚者如泥無聲不着墨清越者溫潤著墨快不熱無泡然良久微滲若油發艷亦有不乏者然方城溫巖十磨此石三十磨方相及下巖既深工人所費多硯直不補故力無能取近年無復有

一石
聞有仁廟已前賜史院官硯多是其後來歲貢惟上巖石上巖在山上石性乾紫色深理麓性硬眼黃差不圓而青色淡其巖深處間有潤者而眼終不如下巖也有着墨者拒墨者其着墨者初用半月前甚快蓋細砂石所發出理也半月後則退生光撻墨又須以柔石發之已而復然拒墨者雖新成便拒墨此等石扣之聲皆堅響而老半邊巖者在山半石理同上巖色多青紫近黑多瑕而眼長如卵有瞎眼者中是白點死眼者黑點而暈細翳眼者或青或黑橫亂其眼又多青不成眼圓點橫長青間道如松木紋其極麓者費筆而稍細者多之後礫石上人刻為盆印合壓紙兒戲之物多夾砂無眼少瑕間有極細軟者

發墨不乏扣之無聲土人不貴而用實有在半邊上巖之上者不可常得又徧詢石工云子石未嘗有其巖中實於大石版上鑿豈有中包一子者余嘗謂若溪流中多有卵石容差徧可斲面磨墨所謂石子世因訛為子石至有斲樣相似而為之者於理必不於大石中心復生卵石也世之好奇者又以歙州羅紋石作子石硯文本直兩頭取銳則紋脫短至左右頗自然成漩紋便謂之是真子石可笑綠石帶黃色亦為硯多以為器材甚美而得墨快少光彩已上硯平生約見五七百枚十千已上無估

歙硯婺源石

歙州有硯圖石峒最多種而赤紫石多瑕土人以線

脉隔爲三種病今人以細羅紋無星爲上少時見一
硯於士人趙光弼家其樣上狹四寸許下濶六寸許
如二十幅紙厚色綠如公裳而點如紫金斑斑勻布
無羅紋點中無竅自後不復覩與此等者又士人周
昌諤處見一小圓硯青羅紋一星紫金如鶩眼錢此
二硯最奇大抵發墨不乏獨以色如常之石而以奇
怪爲品高亦有赤紫色石無文理少瑕光澤如棗木
土人以其爲香爐之類亦斲爲硯與墨鬪而不相入經
日便滑不可研矣又嘗一士人家見一金絲羅紋硯
其紋半金半黑光彩與常異此外麓羅紋刷絲羅紋
爲次第約見千餘枚矣但以色與瓦磚等品故不能
高今但曾官歛者必收百餘枚土人以其爲生終日成

一硯少有病不直數十金幸完仍好直五七千已上
無估

通遠軍澆石硯

石理澁可礪刃綠色如朝衣深者亦可愛又則水波
紋間有黑小點土人謂之湔墨點有繁甚奇妙而硬
者與墨鬪而慢甚者滲墨無光其中者甚佳在洮河
綠石上自 朝廷開熙河始爲中國有亦有赤紫石
色斑爲硯發墨過於綠者而不勻淨又有黑者戎人
以礪刀而鐵色光肥亦可作硯而堅不發墨

西都會聖宮硯

會聖宮石在溪澗中色紫理如號石差硬發墨不乏
扣之無聲

青州青石

色類歛理皆不及發墨不乏有瓦礫之象

成州栗亭石

色青有銅點大如指理慢發墨不乏亦有瓦礫之象

潭州谷山硯

色淡青有紋如亂絲理慢扣之無聲得墨快發墨有光

成州栗玉硯

理堅色如栗不甚著墨為器甚佳

歸州綠石硯

理有風濤之象紋頭緊慢不等治難平得墨快滲墨無光彩色綠可愛如貴色澹如水蒼玉

夔州黔石硯

色黑理乾間有墨點如墨玉光發墨不乏

廬山青石硯

大略與潭州谷山同

蘇州褐黃石硯

理麓發墨不滲類夔石土人刻成硯以草一束燒過為慢灰火煨之色遂變紫用之與不煨者一同亦不燥乃知天性非水火所移

建溪黯澹石

理如牛角扣之聲堅清磨久不得墨縱得色變如灰作器甚佳

陶硯

見

相州土人自製陶硯在銅雀上以熟絹二重淘泥澄之取極細者燻為硯有色綠如春波者或以黑白填為水紋其理細滑着墨不費筆但微滲

呂硯

澤州有呂道人陶硯以別色泥於其首純作呂字內外透後人效之有縫不透也其理堅重與凡石等以歷青火油之堅響滲入三分許磨墨不乏其理與方城石等

淄州硯

淄石理滑易乏在建石之次

高麗硯

理密堅有聲發墨色青間白有金星隨橫文密成列

用久乏

青州蘊玉石紅絲石青石

理密聲堅清色青黑白點如彈不着墨墨無光好事者但置為一器可紅絲石作器采佳大抵色白而紋紅者慢發墨亦漬墨不可洗必磨治之紋理斑石赤者不漬墨發墨有光而紋大不入看慢者經喝則色損凍則裂乾則不可磨墨浸經日方可用一用又可滌非品之善青石有麓文如羅近款亦着墨不發

號州石

理細如泥色紫可愛發墨不滲久之石漸損回硬墨磨之則有泥香

信州水晶硯

於他硯磨墨汁傾入用

蔡州白硯

理滑可為器為朱硯花藥石亦作小朱硯

性品

大抵四方硯發墨久不乏者石必差軟扣之聲低而有韻歲久漸凹不發墨者石堅扣之堅響稍用則如鏡走墨余所品謂目擊自收經用者聞雖多不錄以傳疑古硯無不佳豈不嘗落非好事者手用之則尋棄擲之矣惟久在人間賢庸並善是以不乏傳也

樣品

晉硯見於晉顧愷之畫者有於天生壘石上刊人面者有十蹄圓銅硯中如鏃者余嘗以紫石作之有上

圓下方於圓純上刊兩竅置筆者有如鳳字兩足者獨此甚多所謂鳳凰池也蓋以上並晉製見于晉人圖畫世俗呼為鳳字蓋不原兩足之製謂之鳳足至今端州石工以兩眼相對於足傍者謂之鳳足鳳之義取五色英文燦然成章也今人有收得右軍硯其製與晉圖畫同頭狹四寸許下濶六寸許頂兩純皆綽慢下不勒成痕外如內之製足狹長色紫類溫巖中凹成曰又有收得智永硯頭微圓又類箕象中亦成曰矣又有人收古銅硯一龜銜一硯如蓮葉兩足龜腹圓墨水不可出以筆頭就之則出又參政蘇文簡家收唐畫唐太宗長孫后納諫圖宮人於瑪瑙盤中托一圓頭鳳池硯似晉製頭純直微凸如書鳳字

左右純斜刊下不勒痕摺向頂亦然不滯墨其外隨
內勢簡易其後至隋唐工稍巧頭圓身微瘦下濶而
足或圓爲柱已不逮古至本朝變成穹高腰瘦刃
濶如鉞斧之狀仁廟已前硯多作此製後差少資
政殿學士蒲傳正收真宗所用硯與仁廟賜駙
馬都尉李公炤鳳池硯形製一同至今尚方多此製
國初已來公卿家往往有之仁宗已前賜史院官
硯皆端溪石純薄上狹下濶峻直不出足中坦夷猶
有鳳池之像或有四邊刊花中爲魚爲龜者凡此形
製多端下巖竒品也嘉祐末硯樣已如大指窶心甚
凸意求渾厚而氣象益不古純斗故勒深滯墨難滌
心凸故點筆不圓常如三角簇蓋古硯皆心凹後

正平未有凸者始自侍讀學士唐彥猷作紅絲辟雍
硯心高凸至作馬蹄樣亦心凸至磨墨溜向身出觀
墨色則凸高增浮泛之勢援毫則非便也其晉銅硯
雖如鍬然頂殊平以便援毫今杭州龍華寺收梁傳
大夫窶硯一枚甚大磁褐色心如鍬環水如辟雍之
製下作浪花擢環近足處而磨墨處無磁油然殊著
墨古墨稱螺亦恐不若近世堅不然殆不可磨也又
丹陽人多於古塚得銅硯三足蹄有蓋不鏤花中陷
一片陶今人往往作硯於其中翻以爲匣也唐墓中
間有得如蓮葉中凹兩足如鳳池之製甚薄足或如
棗也今歛人最多作形製而土人尤重端樣以平直
斗樣爲貴得美石無瑕必先作此樣滯墨甚可惜也

大抵石美無瑕方可施工璞而厚者土人多識其藏疾不復巧製人或因其渾厚而美之余嘗惡歛樣俗者凡刊改十餘硯纔半指許便有病見頗令人減愛其端人不斷成祗特璞賣者亦多如是陳文惠丞相家收一蜀王衍時皇太子陶硯連蓋蓋上有鳳坐一臺餘雕雜花草涅之以金泥紅漆有字曰鳳凰臺此製方直上狹筭在硯上中甚平也唐之製見文房四譜今之製見歙州硯圖故不重出此人力所爲也吾收一青翠疊石堅響三層傍一嵌磨墨上出一峰高尺餘頂復平嵌巖如亂雲四垂以覆硯以水澤頂則隨葉垂珠滴硯心上有銘識事見唐莊南傑賦乃歷代所寶也又收一正紫石四疊下有坐有足巧於瘦

孟足上起一枝細狹枝上盤兩疊長七寸餘濶四寸餘如靈芝首銳下濶天然鳳池之象中微凹點水磨墨可書十幅紙石理在方城之右此非人力所成信天下之瓌寶也

硯史

古今刀劍錄

并序

梁華陽道士陶弘景撰

夫刀劍之由出已久矣前王後帝莫不鑄之但以小事記注者不甚詳錄遂使精竒挺異空成堙沒慨然有想遂為記云

夏禹子帝啓在位十年以庚戌八年鑄一銅劍長三尺九寸後藏之秦望山腹上刻二十八宿文有背面面文為星辰背記山川日月

啓子太康在位二十九年歲在辛卯三月春鑄一銅劍上有八方面長三尺二寸頭方

孔甲在位三十一年以九年歲次甲辰採牛首山鐵鑄一劍銘曰夾古文篆書長四尺一寸

殷太甲在位三十二年以四年歲次甲子鑄一劍長二尺文曰定光古文篆書

武丁在位五十九年以元年歲次戊午鑄一劍長三尺銘曰照膽古文篆書

周昭王瑕在位五十一年以二年歲次壬午鑄五劍各投五嶽銘曰鎮嶽尚方古文篆書長五尺

簡王夷在位十四年以元年歲次癸酉鑄一劍長三尺銘曰駿大篆書

秦昭王稷在位五十二年以元年歲次丙午鑄一劍長三尺銘曰誠大篆書

秦始皇在位三十七年以三年歲次丁巳採北祗銅鑄二劍銘曰定秦小篆書李斯刻埋在阿房宮閣下

一在觀臺下長三尺六寸

前漢劉季在位十二年以始皇三十四年於南山得

一鐵劍長三尺銘曰赤霄大篆書及貴常服之此即斬蛇劍也

文帝恒在位二十三年以初元十六年歲次庚午鑄三劍長三尺六寸銘曰神龜多刻龜形以應大橫之

兆帝崩命入玄武宮

武帝徹在位五十四年以元光五年歲次乙巳鑄八劍長三尺六寸銘曰八服小篆書嵩恒霍華太山五

嶽皆埋之

宣帝詢在位二十五年以本始四年鑄二劍長三尺

一曰毛二曰貴以足下有毛故爲之皆小篆書

平帝衍在位五年以元始元年歲次辛酉攝得一劍
上有帝名因服之大篆書

王莽在偽位十七年以建國五年歲次庚午造威斗
及神劍皆練五色石爲之銘曰神勝萬里伏小篆書
長三尺六寸

更始劉聖公在偽位二年自造一劍銘曰更國小篆
書

後漢光武秀在位三十三年未貴時在南陽鄂山得
一劍文曰秀霸小篆書帝常服之

明帝莊在位十八年以求平元年歲次戊午鑄一劍
上作龍形沉之於洛水中水清時常有見之者

章帝烜在位十三年以建初八年鑄一金劍令投於

伊水中以厭人膝之怪弘景按水經云伊水有一物
如人膝頭有爪人浴輒沒不復出

安帝祐在位十九年以元初六年鑄一劍藏峨眉山
疑山王也

順帝保在位十九年以求建元年鑄一劍長三尺四
寸銘曰安漢小篆書後改年號

靈帝宏在位二十二年以建寧三年鑄四劍文曰中
興一劍無故自失並小篆書

魏武帝曹操以建安二十年於幽谷得一劍長三尺
六寸上有金字銘曰孟德王常服之

齊王芳以正始六年鑄一劍常服之無故自失但有
空匣如故後有禪代之事兆始於此尋爲司馬氏所

廢

蜀主劉備以章武元年歲次辛丑採金牛山鐵鑄八
劍各長三尺六寸一備自服一與太子禪一與梁王
理一與魯王永一與諸葛亮一與關羽一與張飛一
與趙雲並是亮書皆作風角處所有令稱元造刀五
萬口皆連環及刃口列七十二鍊柄中通之兼有二
字房子容曰唐人尚書郎李章武本名方古貞元季
年為東平帥李師古判官因理第掘得一劍上有章
武字方古博物亞張茂先亦曰蜀相諸葛孔明所佩
劍也乃改名師古為奏請為章武焉蓋蜀主八劍之
一也

後主禪延熙二年造一大劍長一丈二尺鎮劍口山

往往人見光輝後人求之不獲

吳王孫權以黃武五年採武昌銅鐵作千口劍萬口
刀各長三尺九寸刀頭方皆是南銅越炭作之文曰
大吳小篆書又赤烏年中有人得淮陰侯韓信劍帝
以賜周瑜

孫亮以建興二年鑄一劍文曰流光小篆書

孫皓以建衡元年鑄一劍文曰皇帝吳王小篆書

晉武帝司馬炎以咸寧元年造八千口刀銘曰司馬
懷帝熾以求嘉元年造一劍長五尺銘曰步光小篆
書

成帝衍以咸和元年造十三口刀銘曰興國

穆帝聃以求和五年於房山造五口劍銘曰五方單

符隸書

孝武帝昌明以大元元年於華山頂埋一劍銘曰神

宋武帝劉裕以求初元年鑄一劍銘其背曰定國小

篆書長四尺後入於梁

少帝義符以景平元年造一劍銘曰五色小篆書

後廢帝昱以元徽二年於蔣山頂造一劍銘曰永昌

篆書

順帝準以昇明元年掘得一劍銘曰上血其刀照一

室帝竒之至二年七月帝使楊玉候織女玉候女不

得懼死用以弑帝果如銘故知吉凶其徵先見矣

齊高帝蕭道成以建元二年造一劍銘曰定業長五

尺篆書自制之

明帝鸞以建武二年造一劍銘曰朝儀長四尺小篆

書

梁武帝蕭衍以天監二年即位至普通中歲在庚子

命弘景造神劍十三口用金銀銅錫鐵五色合為之

長短各依劍術法文曰服之者永治四方並小篆書

諸小國刀劍總在此

前趙劉淵以元熙二年造一劍長三尺九寸文曰滅

賊隸書

後趙石勒以建平元年造一劍用五百金工用萬人

頭尖長三尺六寸銘曰建平隸書勒未貴時耕地得

一劍銘曰石氏昌篆書

石季龍以建武十四年造一刀長五尺銘曰皇帝石氏隸書

後蜀李雄以晏平元年造刀五百口文曰騰馬隸書

前涼張寔造刀百口無故刀盡失文曰霸

後魏昭成帝拓跋犍以建國元年於赤冶城鑄刺刀十口金鏤赤冶字

道武帝珪以登國元年於嵩阿鑄一劍銘曰鎮山隸書

明元帝嗣以泰常元年造一劍長四尺銘背曰太常至真君元年有道士繼天師白爲帝造劍長三尺六寸隸書因改元真君

宣武帝恪以景明元年於白鹿山造一刀文曰白鹿

隸書

前秦苻堅以甘露四年造一刀用五千工銘曰神術隸書

前燕慕容雋以元璽元年造二十八口刀銘曰二十八將隸書

後燕慕容垂以建興元年造二刀長七尺一雄一雌隸書若別處之則鳴

後秦姚萇以建初元年造一刀銘曰中山長三尺七寸隸書

西秦乞伏國仁以建義三年造一刀銘曰建義隸書

後涼呂光以麟嘉元年造一刀銘背曰麟嘉長三尺六寸

南涼禿髮烏孤以太初三年造一刀狹小長二尺五寸青色匠人曰當作之時夢見一人被朱服云吾是太一神來看汝作云此刀有獻必鳴後落突厥可汗所有也

南燕慕容玄明以建平元年作刀四口文曰建平隸書

西京李暠以永建元年造珠碧刀一口銘曰百勝隸書

北涼沮渠蒙遜以永安三年造刀百口銘曰永安隸書

夏州赫連勃勃以龍昇二年造五口刀背刃有龍雀環兼金縷作一龍形長三尺九寸銘曰古之利器吳

楚湛盧大夏龍雀名冠神都可以懷遠可以柔爾風靡草威服九區宋王劉裕破長安得此刀後入於梁

吳將刀

周瑜作南郡太守造一刀背上有盪寇將軍字八分書

蔣欽拜列郡司馬造一刀文曰司馬隸書周幼平擊曹公勝拜平虜將軍因造一刀銘背曰幼平

董元成少果勇自打鐵作一刀後討黃祖於蒙衝河元成引刀斷衝頭為二流拜大司馬號斷蒙刀潘文拜偏將軍為擒關羽拜固陵太守因造一刀銘

曰固陵

朱理君少受征討黃武中累功拜安國將軍作一佩刀文曰安國

關羽爲先主所重不惜身命自採都山鐵爲二刀銘曰萬人及羽敗羽惜刀投之水中

張飛初拜新亭侯自命匠鍊赤朱山鐵爲一刀銘曰新亭侯蜀大將也後被范強殺強將此刀入於吳諸葛亮定黔中從青石祠過遂抽刀刺山投刀不投而去行人莫測

黃忠漢先主定南郡得一刀赤如血於漢中擊夏侯軍一日之中手刃百數

魏將刀

鍾會克蜀於成都土中得一刀文曰太一會死入帳下王伯昇伯昇後渡江刀遂飛入水

鄧艾年十二曾讀陳太丘碑碑下掘得一刀黑如漆長三尺餘刀上常有氣淒淒然時人以爲神物

董卓少時耕野得一刀無文字四面隱起作山雲文斲玉如泥及卓貴示五官郎將蔡邕邕曰此項羽之刀也

袁紹在黎陽夢有一神受一寶刀及覺果在卧所銘曰思召紹解之曰思召紹字也

郭維於太原得一刀文曰宜爲將後遂爲將軍及與蜀將戰敗失此刀

王雙曾於市中買得一刀賣人曰得之者貴因不見

芸香

蘭香

芳香

懷香

蕙香

白膠香

都梁香

甲香

白茅香

必粟香

兜婁香

藜車香

兜納香

耕香

木蜜香

迷迭香

香之異香

都夷香

茶蕪香

辟寒香

月支香

振靈香

千畝香

十里香

繡齊香

龜甲香

兜末香

沉光香

沉榆香

茵堽香

石蕪香

鳳腦香

紫朮香

威香

百濯香

龍文香

千步香

薰肌香

蘅蕪香

九和香

九真雄麝香

罽賓國香

拘物頭花香

昇霄靈香

祇精香

飛氣香

金磬香

五香

千和香

兜婁婆香

多伽羅香

大象藏香

牛頭旃檀香

羯布羅香

薜蔔花香

卷下

香之事

迷香

國香

香序

香尉

香市

薰爐

懷香

香戶

香洲

披香殿

採香徑

啗香

愛香

含香

竊香

香囊

沉香牀

金爐

博山香爐

被中香爐

沉香火山

檀香亭

沉香亭

五色香煙

香珠

金香

鵲尾香爐

百刻香

水浮香

香篆

焚香讀孝經

防蠹

香溪

牀畔香童

四香閣

香界

香巖童子

天香傳

香爐詩

博山香爐詩

博山香爐賦

薰爐銘

香爐銘

古詩

香之法

蜀王薰御衣法

李王帳中香法

唐化度寺牙香法

雍郎中牙香法

延安郡公藥香法

供佛濕香法

牙香法一

牙香法二

牙香法三

牙香法四

牙香法五

牙香法六

印香法一

印香法二

傳身香粉法

梅花香法

衣香法

龍腦丸法

毬子香法

窰香法

薰衣法

造香餅子法

薄焉蓋易入他物故也

麝香

唐本草云生中臺川谷及雍州益州皆有之陶隱居云形似麝常食栢葉及噉蛇或於五月得者往往有蛇皮骨主辟邪殺鬼精中惡風毒療傷多以一子真香分揉作三四子刮取血膜雜以餘物大都亦有精麤破皮毛共在裏中者爲勝或有夏食蛇蟲多至寒香滿入春患急痛自以脚剔出人有得之者此香絕勝帶麝非但香辟惡以香真者一子着腦間枕之辟惡夢及尸疰鬼氣今或傳有水麝臍其香尤美

沉水香

唐本草注云出天竺單于二國與青桂雞骨馘香同

是一樹葉似橘經冬不彫夏生花白而圓細秋結實如檳榔色紫似甚而味辛療風水毒腫去惡氣樹皮青色木似樺柳重實黑色沉水者是今復有生黃而沉水者謂之蠟沉又其不沉者謂之生結又拾遺解紛云其樹如椿常以水試乃知餘見下卷天香傳中

白檀香

陳藏器云本草拾遺曰樹如檀出海南主心腹痛霍亂中惡鬼氣殺蟲又唐本草云味鹹微寒主惡風毒出崑崙盤盤之國主消風積水腫又有紫真檀人磨之以塗風腫雖不生於中華而人間遍有之

蘇合香

神農本草云生中臺川谷陶隱居云俗傳是師子糞
外國說不爾今皆從西域來真者難別紫赤色如紫
檀堅實極芬香重如石燒之灰白者佳主辟邪瘡癩
疰去三蟲

安息香

本草云出西戎似栢脂黃黑色為塊新者亦柔軟味
辛苦無毒主心腹惡氣鬼疰 酉陽雜俎曰安息香
出波斯國其樹呼為辟邪樹長三丈許皮色黃黑葉
有四角經冬不彫二月有花黃色心微碧不結實刻
皮出膠如飴名安息香

鬱金香

魏略云生大秦國二三月花如紅藍四五月採之其

香十二葉為百草之英 本草拾遺曰味苦無毒主
蟲毒鬼疰鴟鵂等臭除心腹間惡氣鬼疰入諸香用
說文曰鬱金芳草煮以釀鬯以降神也

鷄舌香

唐本草云生崑崙及交愛以南樹有雌雄皮葉並似
栗其花如梅結實似棗核者雌樹也不入香用無子
者雄樹也採花釀以成香微溫主心痛惡瘡療風毒
去惡氣

薰陸香

廣志云生南海又僻方注曰即羅香也 海藥本草
云味平溫無毒主清人神其香樹一名馬尾香是樹
皮鱗甲採之復生又唐本草注云出天竺國及邯鄲

似楓松脂黃白色天竺者多白邯鄲者夾綠色香不甚烈微溫主伏尸惡氣療風水腫毒惡瘡

詹糖香

本草云出晉安岑州及交廣以南樹似橘煎枝葉為之似糖而黑多以其皮及蠹糞雜之難得淳正者惟軟乃佳

丁香

山海經曰生東海及崑崙國二三月花開七月方結實開寶本草注云生廣州樹高丈餘凌冬不凋葉似櫟而花圓細色黃子如丁長四五分紫色中有麓大長寸許者俗呼為母丁香擊之則順理而折味辛主風毒諸腫能發諸香及止乾霍亂嘔吐驗

波律香

本草拾遺曰出波律國與龍腦同樹之清脂也除惡氣殺蟲疰見龍腦香即波律膏也

乳香

廣志云即南海波斯國松樹脂有紫赤櫻桃者名乳香蓋薰陸之類也仙方多用碎邪其性溫療耳聾中風口噤婦人血風能發酒治風冷止大腸洩僻療諸瘡癬令內消今以通明者為勝目曰的乳其次曰揀香又次曰瓶香然多夾雜成大塊如瀝青之狀又其細者謂之香纏

青桂香

本草拾遺曰即沉香同樹細枝緊實未爛者

雞骨香

本草拾遺記曰亦馘香中形似雞骨者

木香

本草云一名蜜香從外國舶上來葉似薯蕷而根大
花紫色功效極多味辛溫而無毒主辟溫療氣劣氣
不足消毒殺蟲毒今以如雞骨堅實齧之拈齒者為
上復有馬兜苓根謂之青木香非此之謂也或云有
二種亦恐非耳一謂之雲南根

降真香

南州記曰生南海諸山又云生大秦國 海藥本草
曰味溫平無毒主天行時氣宅舍怪異並燒之有驗
仙傳云燒之感引鶴降醮星辰燒此香甚為第一小

兒帶之能辟邪氣其香如蘇方木然之初不甚香得
諸香和之則特美

艾納香

廣志云出西國似細艾又云松樹皮綠衣亦名艾納
可以合諸香燒之能聚其煙青白不散 本草拾遺
曰味溫無毒主惡氣殺蛀蟲主腹冷洩痢

甘松香

本草拾遺曰味溫無毒主鬼氣卒心腹痛脹滿浴人
身今香叢生葉細 廣志云甘松香生涼州

零陵香

南越志云一名燕草又名薰草生零陵山谷葉如羅
勒山海經曰薰草似麻葉方莖氣如薜蘿可以止癩

即零陵香味苦無毒主惡氣注心腹痛下氣令體香和諸香或作湯丸用得酒良

茅香花

唐本草云生劔南諸州其莖葉黑褐色花白非白茅也味苦温無毒主中惡温胃止嘔吐葉苗可煮湯浴辟邪氣令人香

馥香

本草拾遺曰亦沉香同樹以其肌理有黑脉者謂之也黃熟香亦馥香之類也但輕虛枯朽不堪者今和香中皆用之

水盤香

類黃熟而殊大多雕刻為香山佛像並出舶上

白眼香

亦黃熟之別名也其色差白不入藥品和香或用之

葉子香

即馥香之薄者其香尤勝於馥又謂之龍鱗香

雀頭香

本草云即香附子也所在有之葉莖都似三稜根若附子周匝多毛交州者最勝大如棗核近道者如杏仁許荆襄入謂之莎草根大下氣除膏腹中熱合和香用之尤佳

芸香

倉頡解詁曰芸蒿似邪蒿可食魚豢典略云芸香辟紙魚蠹故藏書臺稱芸臺

蘭香

川本草云味辛平無毒主利水道殺蟲毒辟不祥一名水香生大吳池澤葉似蘭尖長有岐花紅白色而香煑水浴以治風

芳香

本草云即白芷也一名蒞又名薑又曰菟又曰符離又名澤芬生下濕地河東川谷尤佳近道亦有道家以此香浴去尸蟲

懷香

本草云即杜衡也葉似葵形如馬蹄俗呼為馬蹄香藥中少用惟道家服令人身香

蕙香

廣志云蕙草綠葉紫花魏武帝以為香燒之

白膠香

唐本草注云樹高大木理細莖葉三角商洛間多有五月斫為坎十一月收脂 開寶本草云味辛苦無毒主癰疹風痒浮腫即楓香脂

都梁香

荊州記曰都梁縣有山山上有水其中生蘭草因名都梁香形如霍香 古詩曰博山鑪中百和香鬱金蘇合及都梁廣志云都梁出淮南亦名煎澤草也

甲香

唐本草云蠶類生雲南者大如掌青黃色長四五寸取麝燒灰用之南人亦煑其肉噉今合香多用謂能

發香復來香煙須酒蜜煮製方可用法見下

白茅香

本草拾遺記曰味甘平無毒主惡氣令人身香煮汁服之主腹內冷痛生安南如茅根道家用煮湯沐浴

必栗香

內典云一名化木香似老椿海藥本草曰味辛温無毒主鬼疰心氣斷一切惡氣葉落水中魚暴死木可為書軸辟白魚不損書

兜婁香

異物志云出海邊國如都梁香本草曰性微温療霍亂心痛主風水毒腫惡氣止吐逆亦合香用莖葉似水蘇

藜車香

本草拾遺曰味辛温主鬼氣去臭及蟲魚蛀物生彭城高數尺白花爾雅曰藜車芑輿注曰香草也

兜納香

廣志曰生剽國魏略曰出大秦國本草拾遺曰味温甘無毒去惡氣温中除冷

耕香

南方草木狀曰耕香莖生細葉本草拾遺曰味辛温無毒主臭鬼氣調中生烏澣國

木蜜香

內典云狀若槐樹異物志云其葉如椿交州記云樹似沉香本草拾遺曰味甘温無毒主辟惡去

邪鬼疰生南海諸山中

種五六年便有香也

迷迭香

廣志云出西域魏文帝有賦亦嘗用

本草拾遺曰

味辛温無毒主惡氣令人衣香燒之去邪

香之異

都夷香

洞冥記香如棗核食一顆歷月不饑或投水中俄滿

大盂也

荼蕪香

王子年拾遺記燕昭王廣延國二舞人帝以荼蕪香屑鋪地四五寸使舞人立其上彌日無跡香出波弋國浸地則土石皆香着朽木腐草莫不茂蔚以薰枯

骨則肌肉皆生又出獨異志

辟寒香

辟邪香瑞麟香金鳳香皆異國所獻杜陽編云自兩漢至皇唐皇后公主乘七寶輦四面綴五色玉香囊囊中貯上四香每一出遊則芬馥滿路

月支香

瑞應圖大漢二年月支國貢神香武帝取看之狀若燕郊凡三枚大似棗帝不燒付外庫後長安中大疫宮人得疾衆使者請燒一枚以辟疫氣帝然之宮中病者差長安百里內聞其香積九月不歇

振靈香

十洲記聚窟州有大樹如楓而葉香聞數百里名曰

返魂樹根於玉釜中煮汁如飴名曰驚精香又曰振靈香又曰返生香又曰馬精香又名却死香一種五名靈物也香聞數百里死屍在地聞即活

千畝香

述異記曰南郡有千畝香林名香往往出其中

十里香

述異記曰千年松香聞於十里

繡齊香

酉陽雜俎曰出波斯國拂林呼爲頂敦梨咤長一丈餘圍一尺許皮色青薄而極光淨葉似阿魏每三葉生於條端無花結實西域人常八月伐之至冬更抽新條極滋茂若不剪除返枯死七月斷其枝有黃汁

其狀如蜜微有香氣入藥療百病

龜甲香

述異記曰即桂香之善者

兜末香

本草拾遺曰燒去惡氣除病疫 漢武帝故事曰西王母降上燒是香兜渠國所獻如大豆塗宮門香聞百里關中大疫死者相枕燒此香疫則止 內傳云死者皆起此則靈香非中國所致

沉光香

洞冥記塗魂國貢門中燒之有光而堅實難碎太醫以鐵杵春如粉而燒之

沉榆香

封禪記黃帝列珪玉於蘭蒲蓆上然沉榆香春雜寶
為屑以沉榆和之若泥以分尊卑華戎之位

茵墀香

拾遺記靈帝初平三年西域獻煮湯辟癘宮人以沈
頭

石葉香

拾遺記曰此香疊疊狀如雲母其氣辟癘魏文帝時
題腹國獻

鳳腦香

杜陽編穆宗嘗於藏真島前焚之以崇禮敬

紫迷香

迷異記一名紅藍香又名金香又名麝香草香出

梧桂林二郡界

威香

孫氏瑞應圖曰瑞草曰一名威蕤王者禮備則生於
殿前又云王者愛人命則生

百濯香

拾遺記孫亮寵姬四人合四氣香皆殊方異國所獻
凡經踐躡安息之處香氣在衣彌年不散因香名百
濯復目其室曰思香媚寢

龍文香

杜陽編武帝時所獻忘其國名

千步香

迷異記南海出千步香佩之香聞於千步草也今海

隅有千步草是其種也葉似杜若而紅碧相雜貢籍曰南郡貢千步香

薰肌香

洞冥記用薰人肌骨至老不病

蘅蕪香

拾遺記漢武帝夢李夫人授蘅蕪之香帝夢中驚起香氣猶著衣枕歷月不歇

九和香

三洞珠囊曰天人玉女擣羅天香按擎玉爐燒九和之香

九真雄麝香

西京雜記趙昭儀上姊飛鸞三十五物有青木香沉

水香九真雄麝香明青木香也

罽賓國香

盧氏雜說楊牧嘗召崔安石食盤前置香一爐煙出如樓臺之狀崔別聞一香非似爐煙崔思之楊顧左右取白角牒子盛一漆毬子呈崔曰此罽賓國香所聞即此香也

拘物頭花香

唐太宗實錄曰罽賓國進拘物頭花香香聞數里

昇霄靈香

杜陽編同昌公主薨主哀痛常令賜紫尼及女道冠焚昇霄靈之香擊歸天紫金之磬以導靈昇

祇精香

洞冥記出塗魂國燒此香魑魅精祗皆畏避

飛氣香

三洞珠囊隱訣云真檀之香夜泉玄脂朱陵飛之香返生之香皆真人所燒之香也

金磬香

洞冥記金日磬既入侍欲衣服香縈變胡虜之氣自合此香帝果悅之日磬嘗以自薰宮人以見者以增其媚

五香

三洞珠囊曰五香一株五根一莖五枝一枝五葉一葉間五節五五相對故先賢名之五香之木燒之十日上徹九星之天即青木香也

千和香

三洞珠囊峨嵋山孫真人然千和之香

兜婁婆香

楞嚴經壇前別安一小爐以此香煎取香水沐浴其炭然令猛熾

多伽羅香

釋氏會要曰多伽羅香此云根香多摩羅跋香此云藿香旃檀釋云與樂即白檀也能治熱病赤檀能治風腫

大象藏香

釋氏會要曰因龍鬪而生若燒其一丸興大光明細雲覆上味如甘露七晝夜降其甘雨

牛頭旃檀香

華嚴經云從離垢出若以塗身火不能燒

羯布羅香

西域記云其樹松身異葉花果亦別初採既濕尚未有香才乾之後循理而折之其中有香木乾之後色如冰雪亦龍腦香

薝蔔花香

法華經云須曼那華香闍提華香末利花香羅羅華香青赤白蓮華香華樹香果樹香旃檀香沉水香多摩羅跋香多伽羅香象香馬香男香女香拘鞞陀羅樹香曼陀羅花香殊沙華香

香譜卷上

香譜卷下

香之事

述香

說文曰芳也篆從黍從甘隸省作香春秋傳曰黍稷馨香凡香之屬皆從香香之遠聞曰馨

香之美者曰馥音使

香之氣曰馥火兼反

曰馥音滄

曰馥於云反

曰馥扶福反

曰馥音愛

曰馥方滅反

曰馥音續

曰馥音戔

曰馥步末反

曰馥匹結反

曰馥音結

曰馥音悖

曰馥火含反

曰馥音焚

曰馥上同

曰馥反昆

曰馥音彭

曰馥他胡反

曰馥音倚

曰醜音你

曰醜音沒

曰醜音結

曰醜音滅

曰醜音鳥孔

曰醜音瓢

至治馨香

尚書曰至治馨香感于神明

有飶其香

毛詩有飶其香邦家之光

其香始升

毛詩其香始升上帝居歆

昭其馨香

國語其德足以昭其馨香

國香

左傳蘭有國香

久而聞其香

國語入芝蘭之室久而聞其香

宋范曄字蔚宗撰和香方其序云麝本多忌過分必

害沈實易和盈斤無傷零霍慘虐詹糖粘濕甘松蘇

合安息鬱金捺多和羅之屬並被於外國無取於中

土又棗膏昏蒙甲馘淺俗非惟無助於馨烈乃當彌

增於尤疾也此序所言悉以比類朝士麝本多忌比

庾景之棗膏昏蒙比羊玄保甲馘淺俗比徐湛之甘

松蘇合比惠休道人沈實易和蓋自比也

香尉

述異記漢雍仲子進南海香物拜涪陽尉人謂之香

尉

述異記香市

述異記曰南方有香市乃商人交易香處

應劭漢官儀曰尚書郎入直臺中給女侍史二人皆

選端正指使從直女侍史執香爐燒薰以從入臺中

選端正指使從直女侍史執香爐燒薰以從入臺中

給使護衣

懷香

漢官興臧曰尚書即懷香握蘭趨走丹墀

述異記曰南海郡有採香戶

香洲

述異記曰朱崖郡洲中出諸異香徃徃有不知名者

披香殿

漢宮閣名長安有合歡殿披香殿

採香徑

郡國志吳王闔閭起響屨廊採香徑

啗香

杜陽編元載寵姬薛瑤英母趙娟幼以香啗英故肌肉悉香

愛香

襄陽記劉季和性愛香常如廁還輒過香爐上主簿張坦曰人名公作俗人不虛也季和曰荀令君至人家坐席三日香為我如何坦曰醜婦効顰見者必走公欲遁走耶季和大笑

含香

應劭漢官曰侍中刁存年老口臭上出鷄舌香含之

竊香

晉書韓壽字德真為賈充司空掾充女窺見壽而悅焉因婢通殷勤壽踰垣而至時西域有貢奇香一著

人經月不歇帝以賜充其女密盜以遺壽後充與壽
宴聞其芬馥意知女與壽通遂祕之以女妻壽
香囊

謝玄常佩紫羅香囊謝安患之而不欲傷其意因戲
賭取焚之玄遂止又古詩云香囊懸肘後

沉香牀

異苑沙門支法有八尺沉香牀

金爐

魏武上雜物疏曰御物三十種有純金香爐一枚

博山香爐

東宮故事曰皇太子初拜有銅博山香爐 西京雜
記丁緩又作九層博山香爐

被中香爐

西京雜記被中香爐本出房風其法後絕長安巧工
丁緩始更之機環運轉四周而爐體常平可置之於
被褥故以為名

沉香火山

杜陽編隋煬帝每除夜殿前設火山數十皆沉香木
根每一山焚沉香數車暗即以甲煎沃之香聞數十
里

檀香亭

杜陽編宣州觀察使楊牧造檀香亭子初成命賓樂
之

沉香亭

李白後集序開元中禁中初重木芍藥即今牡丹也
得四本紅紫淺紅通白者上因移植於興慶池東沉
香亭前

五色香煙

三洞珠囊許遠遊燒香皆五色香煙出

香珠

三洞珠囊以雜香擣之丸如梧桐子大青繩穿此三
皇真元之香珠也燒之香徹天

金香

右司命君王易度游于東板廣昌之城長樂之鄉天
女灌以平露金香八會之湯瓊鳳玄脯

鵲尾香爐

宋玉賢山陰人也既稟女質厥志彌高白專年及笄
應適女兄許氏密具法服登車既至夫門時及交禮
更著黃巾裙手執鵲尾香爐不親婦禮賓主駭愕夫
家力不能屈乃放還遂出家梁大同初隱弱溪之間
百刻香

近世尚竒者作香篆其文準十二辰分一百刻凡然
一晝夜已

水浮香

然紙灰以印香篆浮之水面蕪竟不沉香獸以塗金
爲後倪麒麟鳧鴨之狀空中以然香使煙自口出以
爲玩好復有雕木埏土爲之者

香篆

鏤木以爲之以範香塵爲篆文然於飲席或佛像前
徃徃有至二三尺徑者

焚香讀孝經

陳書岑之敬字思禮淳謹有孝行五歲讀孝經必焚
香正坐

防蠹

徐陵玉臺新詠序曰辟惡生香聊防羽陵之蠹

香溪

吳宮故有香溪乃西施浴處又呼爲脂粉溪

牀畔香童

天寶遺事王元寶好賓客務於華侈器玩服用僭於
王公而四方之士盡歸仰焉常於寢帳牀前刻矮童

二人捧七寶博山香爐自暝焚香徹曙其驕貴如此

四香閣

天寶遺事云楊國忠嘗用沉香爲閣檀香爲欄檻以
麝香乳香篩土和爲泥飾閣壁每於春時木芍藥盛
開之際聚賓於此閣上賞花焉禁中沉香之亭逮不
侔此壯麗者也

香界

楞嚴經云因香所生以香爲界

香巖童子

楞嚴經云香巖童子白佛言我諸比丘燒水沉香香
氣寂然來入鼻中非木非空非煙非火去無所著來
無所從由是意銷發明無漏得阿羅漢

見丁晉公本集

古詩詠香爐

四座且莫誼願聽歌一言請說銅香爐崔嵬象南山
上枝似松栢下根據銅盤雕文各異類離婁自相連
誰能為此器公輸與魯般朱火然其中青煙颺其間
順風入君懷四座莫不歡香風難久居空今蕙草殘

齊劉繪詠博山香爐詩

參差鬱佳麗合沓紛可憐蔽虧千種樹出沒萬重山
上鏤秦王子駕鶴乘紫煙下刻蟠龍勢矯首半銜連
傍為伊水麗芝蓋出崑間復有漢游女拾羽弄餘妍
榮色何雜糅縹緗更相鮮麈麈或騰倚林薄杳芊眠

掩華如不發含熏未肯然風生四堦樹露湛曲池蓮
寒蟲飛夜室秋虛沒曉天

梁昭明太子銅博山香爐賦

稟至精之純質產靈嶽之幽深探般倻之妙旨運公
輸之巧心有蕙帶而崑隱亦霓裳而升僊寫嵩山之
籠從象鄧林之阡眠於時青煙司寒夕光翳景翠帷
已低蘭膏未屏炎蒸內耀苾芬外揚以慶雲之呈色
若景星之舒光信名嘉而用美永為玩於華堂

漢劉向薰爐銘

嘉此正氣嶄崑若山上貫太華承以銅盤中有蘭綺
朱火青煙

梁孝元帝香爐銘

蘇合氤氳飛煙若雲時濃更薄乍聚還分火微難盡
風長易聞孰云道力慈悲所薰

古詩

博山爐中百和香鬱金蘇合與都梁

紅羅復斗帳四角垂香囊

開奩集香蘇金爐絕沈燎

金泥蘇合香薰爐雜棗香

丹靛七車香百和衰衣香

香之法

蜀王薰御衣法

麝香

馥香

沉香

檀香

麝香

甲香

三兩製
如常法

右件香擣為末用白沙蜜輕煉過不得執用令
令勻入用之

江南李王帳中香法

右件用沉香一兩細剉加以鶯梨十枚研取汁於
銀器內盛却蒸三次梨汁乾即用之

唐化度寺牙香法

沉香半一兩

白檀香五兩

蘇合香一兩

甲香一兩

龍腦半兩

麝香半兩

右件香細剉擣為末用馬尾飾羅煉蜜澥和得所
用之

雍文徹郎中牙香法

沉香

檀香

甲香

馥香各一兩 黃熟香一兩 龍麝各半兩

右件擣羅為末煉蜜拌和勻入新瓷器中貯之密封埋地中一月取出用

延安郡公藥香法

玄蔘半斤 淨洗去塵土 於銀器中以水煮 今

甘松四兩 擇去雜草 塵白檀香 剉

麝香顆者 俟別藥 的乳香細研 同麝香各二錢

右並新好者杵羅為末煉蜜和勻丸如鷄頭大每藥末一兩使熟蜜一兩未丸前再入杵臼百餘下

油單密封貯瓷器中旋取燒之

供佛濕香法

檀香二兩 零陵香 馥香

藿香 白芷 丁香皮

甜參兩 甘松中 乳香各半

消石一分

右件依常法事治碎剉焙乾擣為細末別用白茅香八兩碎擘去泥焙乾用火燒候火焰欲絕急以盆蓋手中圍盆口勿令通氣放冷取茅香灰擣為末與前香一處逐旋入經煉好蜜相和重入藥臼擣令軟硬得所貯不津器中旋取燒之

牙香法

沉香 白檀香 乳香

青桂香 降真香 甲香灰汁 少時 取

浸一宿 取 龍腦 麝香兩 擣羅為末煉

蜜餅

右別將龍腦麝香於淨器中研細入令勻用之

又牙香法

黃熟香

穢香

沉香 各五兩

檀香

零陵香

藿香

末甘松

丁香皮

藿香

麝香

甲香

麝香

硝石

龍腦

乳香

右件除硝石龍腦乳麝同研細外將諸香擣羅為散先用蘇合油一茶脚許更入煉過蜜二斤攪和令勻以瓷合貯之埋地中一月取出用之

又牙香法

沉香 四兩

檀香 五兩

結香

藿香

零陵香

甘松 四兩 上各

丁香皮

甲香 各二

麝香

龍腦 各三

茅香 燒四兩 灰

右件為細末煉蜜和勻用之

又牙香法

生結香

穢香

零陵香

甘松 各三

藿香

丁香皮

甲香 各一

麝香 一錢

右為麈末煉蜜放冷和勻依常法窰過熟之

又牙香法

檀香

玄蔘 各三

甘松 二兩

乳香

龍麝各半兩

又右先將檀香玄蔘剉細盛於銀器內以水浸慢火煮水盡取出焙乾與甘松同擣羅為末次入乳香末等一處用生蜜和勻久窸然後用之

又牙香法

白檀香

出焙兩細劈作片子以臘茶清浸一宿控

焙乾

沉香

生結香

龍腦

麝香

甲香次用先用土灰煮

次用酒蜜

黃瀝

右令將龍麝別研外諸香同擣羅入生蜜拌勻以瓷罐貯窸地中月餘出

印香法

夾馥香

白檀香

白茅香

藿香

甘松

甘草

乳香

馥香

麝香

甲香

龍腦

沉香

右除龍麝乳香別研外都擣羅為末拌和令勻用之

又印香法

黃熟香

香附子

丁香皮

藿香

零陵香

檀香

白芷

棗

茅香

茴香

甘松

乳香

生結香

右擣羅為末如常法用之

傳身香粉法

英粉今研

青木香

麻黃根

附子炮

甘松

藿香

零陵香已上各等分

右件除英粉外同擣羅為細末用夾絹袋盛浴了

傳之

梅花香法

甘松

零陵香各一兩

檀香

茴香各半兩

丁香壹百枚

龍腦少許別研

右為細末煉蜜令合和之乾濕得中用

衣香法

零陵香壹斤

甘松

檀香各拾兩

丁香皮半兩

辛夷半兩

茴香壹分

右擣羅為末入龍麝少許用之

窠酒龍腦丸法

龍麝賦味用研

丁香

木香

官桂

胡椒

紅豆

縮砂

白芷乾分上各馬嘖少許

右除龍麝令研外同擣羅為細末蜜為丸和如櫻

桃大一斗酒置一丸於其中却封繫令密三五日

開飲之其味特香美

毬子香法

艾蒻壹兩是松樹上青衣也

酸棗

壹升入水少許研取汁壹椀日煎成膏用

丁香

檀香

茅香

香附子

白芷

五兩各半

草薹菹

壹枚去皮

龍腦

少許研

右除龍腦令研外都擣羅以棗膏與熟蜜合和得中入曰杵令不粘杵即止丸如梧桐子大每燒一丸欲盡其煙直上如一毬子移時不散

窰香法

凡和合香須入窰貴其燥濕得宜也每合香和訖約多少用不津器貯之封之以蠟紙於靜室屋中入地三五寸瘞之月餘日取出逐旋開取然之則其香尤奇配也

薰香法

凡薰衣以沸湯一大甌置薰籠下以所薰衣覆之令潤氣通徹貴香入衣難散也然後於湯爐中燒香餅子一枚以灰蓋或用薄銀樸子尤妙置香在上薰之常令煙得所薰訖疊衣隔宿衣之數日不散

造香餅子法

軟灰三斤蜀葵葉或花一斤半貴其粘同擣令勻細如末可丸更入薄糊少許每如彈子大捏作餅子曬乾貯窰瓶內逐旋燒用如無葵則以炭中半入紅花滓同擣用薄糊和之亦可

而不實植而罕茂法如種瓜三歲可採野者上園者
次陽崖陰林紫者上綠者次笋者上牙者次葉卷上
葉舒次陰山坡谷者不堪採掇性凝滯結痲疾茶之
為用味至寒為飲最宜精行儉德之人若熱渴疑悶
腦疼目澁四支煩百節不舒聊四五啜與醍醐甘露
抗衡也採不時造不精雜以卉莽飲之成疾茶為累
也亦猶人參上者生上黨中者生百濟新羅下者生
高麗有生澤州易州幽州檀州者為藥無効况非此
者設服薺差使六疾不瘳知人參為累則茶累盡矣

二之具

籩加追一曰籃一曰籠一曰筥以竹織之受五升或
一斗二斗三斗者茶人負以採茶也籩漢書者盈所
謂黃金滿籩不

如一經顏師古云籩
竹器也受四升且

竈無用突者釜用脣口者

甑或木或瓦匪甑而泥籃以箒之篋以系之始其蒸
也入乎箒既其熟也出乎箒釜涸注於甑中甑不帶
而泥之
又以穀木枝三亞者制之散所蒸牙笋并葉畏流其
膏

杵臼一曰碓惟恒用者佳

規一曰模一曰捲以鐵制之或圓或方或花

承一曰臺一曰砧以石為之不然以槐桑木半埋地

中遣無所搖動

檐一曰衣以油絹或雨衫單服敗者為之以檐置承
上又以規置檐上以造茶也茶成舉而易之

苾莉音把一曰羸子一曰芎箘以二小竹長三赤軀
二赤五寸柄五寸以蔑織方眼如圃入土羅闊二赤
以列茶也

蔡一曰錐刀柄以堅木為之用穿茶也

撲一曰鞭以竹為之穿茶以解茶也

焙鑿地深二尺闊二尺五寸長一丈上作短墻高二
尺泥之

貫削竹為之長二尺五寸以貫茶焙之

棚一曰棧以木構於焙上編木兩層高一尺以焙茶

也茶之半乾昇下棚全乾也

穿音江東淮南剖竹為之巴川峽山紉穀皮為之江

東以一斤為上穿半斤為中穿四兩五兩為小穿峽

中以一百二十斤為上穿八十斤為中穿五十斤為

小穿字舊作釵釧之釧字或作貫串今則不然如磨

扇彈鑽縫五字文以平聲書之義以去聲呼之其字

以穿名之

育以木制之以竹編之以紙糊之中有隔上有覆下

有床傍有門掩一扇中置一器貯塘煨火令焅焅然

江南梅雨時焚之以火育者以其
藏養為名

三之造

凡採茶在二月三月四月之間茶之筴者生爛石灰

土長四五寸若薇蕨始抽凌露採焉茶之牙者發於

藂薄之上有三枝四枝五枝者選其中枝穎拔者採

焉其日有雨不採晴有雲不採晴採之蒸之擣之拍

字一足云坎上巽下离于中一足云體均五行
去百疾一足云聖唐滅胡明年鑄其三足之間
設三窻底一窻以為通飈漏燼之所上並古文
書六字一窻之上書伊公二字一窻之上書羹
陸二字一窻之上書氏茶二字所謂伊公羹陸
氏茶也置帶堦於其內設三格其一格有翟焉
翟者火禽也畫一卦曰离其一格有彪焉彪者
風獸也畫一卦曰巽其一格有魚焉魚者水蟲
也畫一卦曰坎巽主風离主火坎主水風能興
火火能熟水故備其三卦焉其飾以連葩垂蔓
曲水方文之類其爐或鍛鐵為之或運泥為之
其灰承作三足鐵梓檯之

筥

筥以竹織之高一尺二寸徑闊七寸或用藤作
木植如筥形織之六出固眼其底蓋若利篋口
鑠之

炭槲

炭槲以鐵六稜制之長一尺銳一豐中執細頭
系一小鐮以飾槲也若今之河隴軍人木吾也
或作錘或作斧隨其便也

火筴

火筴一名筴若常用者圓直一尺三寸頂平截
無葱臺勾鑠之屬以鐵或熟銅製之

鍔

鍔音鍔或作鍔

鍍以生鐵為之今人有業冶者所謂急鐵其鐵以耕刀之起鍊而鑄之內摸土而外摸沙土滑於內易其摩滌沙澁於外及其炎焰方其耳以正令也廣其緣以務遠也長其臍以守中也臍長則沸中沸中則末易揚末易揚則其味淳也洪州以瓷為之萊州以石為之瓷與石皆雅器也性非堅實難可持久用銀為之至潔但涉於侈麗雅則雅矣潔亦潔矣若用之恒而卒歸於銀也

交床

交床以十字交之剡中今虛以支鍍也

夾

夾以小青竹為之長一尺二寸今一寸有節節已上剡之以灸茶也彼竹之篠津潤干火假其香潔以益茶味恐非林谷間苒之致或用精鐵熟銅之類取其久也

紙囊

紙囊以剡藤紙白厚者夾縫之以貯所灸茶使不泄其香也

碾拂末

碾以橘木為之次以梨桑桐柘為曰內圓而外方內圓備於運行也外方制其傾危也內容墮而外無餘木墮形如車輪不輻而軸焉長九寸闊一寸七分墮徑三寸八分中厚一寸邊厚半

寸軸中方而執圓其拂末以鳥羽製之

羅合

羅末以合蓋貯之以則置合中用巨竹剖而屈之以紗絹衣之其合以竹節為之或屈杉以漆之高三寸蓋一寸底二寸口徑四寸

則

則以海貝蠓蛤之屬或以銅鐵竹匕策之類則者量也准也度也凡煮水一升用末方寸七若好薄者減之嗜濃者增之故云則也

水方

水方以桐木槐楸梓等合之其裏并外縫漆之受一斗

澆水囊

澆水囊若常用者其格以生銅鑄之以備水濕無有苔穢腥澁意以熟銅苔穢鐵腥澁也林栖谷隱者或用之竹木木與竹非持久涉遠之具故用之生銅其囊織青竹以捲之裁碧縑以縫之細翠鈿以綴之又作綠油囊以貯之圓徑五寸柄一寸五分

瓢

瓢一曰犧杓剖瓠為之或刊木為之晉舍人杜毓萍賦云酌之以匏匏瓢也口闊脰薄柄短末嘉中餘姚人虞洪入瀑布山採茗遇一道士云吾丹丘子祈于他日甌犧之餘乞相遺也犧木

杓也今常用以梨木為之

竹筴

竹筴或以桃柳蒲葵木為之或以柿心木為之長一尺銀裹兩頭

鑿簋

鑿簋以瓷為之圓徑四寸若合形或瓶或罍貯鹽花也其撒竹制長四寸一分闊九分撒策也

熟盃

熟盃以貯熟水或瓷或沙受二升

盃

盃越州上鼎州次婺州次岳州次壽州洪州次或者以邢州處越州上殊為不然若邢瓷類銀

越瓷類玉邢不如越一也若邢瓷類雪則越瓷

類冰邢不如越二也邢瓷白而茶色丹越瓷青

而茶色綠邢不如越三也晉杜毓賦所謂器

擇陶揀出自東甌越也甌越州上口脣不卷

底卷而淺受半升已下越州瓷岳瓷皆青青則

益茶茶作白紅之色邢州瓷白茶色紅壽州瓷

黃茶色紫洪州瓷褐茶色黑悉不宜茶

畚

畚以白蒲捲而編之可貯盃十枚或用筥其紙靶以剡紙夾縫令方亦十之也

札

札緝栢欄皮以茱萸木夾而縛之或截竹束而

管之若巨筆形

滌方

滌方以貯滌洗之餘用楸木合之制如水方受八升

滓方

滓方以集諸滓製如滌方處五升

巾

巾以繩布為之長二尺作二枚互用之以潔諸

器

具列

具列或作床或作架或純木純竹而製之或木法竹黃黑可扇而漆者長三尺闊二尺高六寸

其到者悉斂諸器物悉以陳列也

都籃

都籃以悉設諸器而名之以竹篾內作三角方眼外以雙篾闊者經之以單篾織者縛之遮豎雙經作方眼使玲瓏高一尺五寸底闊一尺高二寸長二尺四寸闊二尺

茶經卷中

茶經卷中

其理未決然前器必悉心刺以也
其理未決然前器必悉心刺以也
其理未決然前器必悉心刺以也
其理未決然前器必悉心刺以也
其理未決然前器必悉心刺以也
其理未決然前器必悉心刺以也
其理未決然前器必悉心刺以也
其理未決然前器必悉心刺以也
其理未決然前器必悉心刺以也
其理未決然前器必悉心刺以也

茶經卷下

竟陵陸

羽撰

五之煮

六之飲

七之事

八之出

九之畧

十之圖

五之煮

凡炙茶慎勿於風爐間炙燥焰如鑛使炎涼不均持以逼火屢其翻正候炮普敬反出培塿狀蝦蟇背然後去火五寸卷而舒則本其始又炙之若火乾者以氣熟止日乾者以柔止其始若茶之至嫩者蒸罷熟搗葉爛而牙筭存焉假以力者持千鈞杵亦不之爛如漆科珠壯士接之不能駐其指及就則以無襻骨也炙之則其節若倪倪如嬰兒之臂耳既而承熟用紙

囊貯之精華之氣無所散越候寒末之末之止止者其

之如下者其火用炭次用勁薪謂桑槐也其炭曾經

燔炙為臞臍所及及膏木敗器不用之膏木為相

新廢也古人有勞薪之味信哉其水用山水上水井水中

井水下奔賦所謂水則其山水揀乳泉石池慢流

者上其瀑湧湍漱勿食之久食令人有頸疾又多別

流於山谷者澄澁不洩自火天至霜郊以前或替龍

蓄毒於其間飲者可決之以流其惡使新泉消消然

酌之其江水取去人遠者井取汲多者其沸如魚自

微有聲為一沸緣邊如湧泉連珠為二沸騰波鼓浪

為三沸已上水老不可食也初沸則水合量調之以

鹽味謂棄其啜餘啜嘗也市悅反無迺鹵醢而鍾其一

味乎上古暫反下吐第二沸出水一瓢以竹葉環

湯心則量未當中心而下有頃勢若奔濤賤沫以所

出水止之而育其華也凡酌置諸盞令沫均并字書

草藷均名沫也蒲芴反沫醇湯之華也華之薄者曰沫厚者曰

醇細輕者曰花如棗花漂漂然於環池之上又如迴

潭曲渚青萍之始生又如晴天爽朗有浮雲鱗然其

沫者若綠錢浮於水涓又如菊英墮於罇俎之中醇

者以滓煮之及沸則重華累沫瞞瞞然若積雪耳舜

賦所謂煥如積雪燁若春藪有之第一煮水沸而棄

其沫之上有水膜如黑雲母飲之則其味不正其第

一者為雋末徐縣全將二反至美者西雋末雋味也或留熟以貯之以備育華救沸之用諸第一與

第二第三盃次之第四第五盃外非渴甚莫之飲凡
煮水一升酌分五盃盃數少至三多至十加兩五乘熱連飲
之以重濁疑其下精英浮其上如冷則精英隨氣而
竭飲吸不消亦然矣茶性儉不宜廣則其味黯澹且
如一滿盃吸半而味寡況其廣乎其色細也其馨致
也香至美曰其味甘音使不甘而苦音使苦音使而不甘
茶也積一本云其味苦而不甘

六之飲

翼而飛毛而走去而言此三者俱生於天地間飲豕
以活飲之時義遠矣哉至若救渴飲之以漿蠲憂忿
飲之以酒蕩昏寐飲之以茶茶之為飲發乎神農氏
間於魯周公齊有晏嬰漢有楊雄司馬相如吳有韋

曜晉有劉琨張載遠祖納謝安左思之徒皆飲焉滂
時浸俗盛於國朝兩都并荆俞間以為比屋之飲飲
有摘茶散茶末茶餅茶者乃斫乃熬乃煬乃春貯於
瓶缶之中以湯沃焉謂之庵茶或用葱薑棗橘皮菜
菓薄蒟之等煮之百沸或煬令滑或煮去沫斯溝渠
間棄水耳而習俗不已於戲天育萬物皆有至妙人
之所工但獵淺易所庇者屋屋精極所著者衣衣精
極所飽者飲食食與酒皆精極之茶有九難一曰造
二曰別三曰器四曰火五曰水六曰炙七曰末八曰
煮九曰飲陰採夜焙非造也嚼味嗅香非別也羶鼎
腥甌非器也膏薪庖炭非火也飛湍壅潦非水也外
熟內生非炙也碧粉縹塵非末也操艱攪遽非煮也

夏興冬廢非飲也夫珍鮮馥烈者其盃數三次之者
盃數五若坐客數至五行三盃至七行五盃若六人
已下不約盃數但闕一人而已其雋永補所闕人

七之事

王皇炎帝神農氏周魯周公旦齊相晏嬰漢仙人丹
丘子黃山君司馬文園令相如楊執戟雄吳歸命侯
韋太傅弘嗣晉惠帝劉司空琨琨兄子兗州刺史演
張黃門孟陽傅司隸咸江洗馬充孫參軍楚左記室
太冲陸吳興納納兄子會稽內史傲謝冠軍安石郭
弘農璞桓揚州温杜舍人毓武康小山寺釋法瑤沛
國夏侯愷餘姚虞洪北地傅巽丹陽弘君舉安任育
宣城秦精燉煌單道開剡縣陳務妻廣陵老姥河內

山謙之後魏瑯琊王肅安新安王子繼持鸞弟豫章王
子尚鮑昭妹令暉八公山沙門譚濟齊世祖武帝梁
劉廷尉陶先生弘景皇朝徐英公勣
神農食經茶茗久服令人有力悅志

周公爾雅檟苦茶廣雅云荆巴間採葉作餅葉老者
餅成以米膏出之欲煮茗飲先炙令赤色搗末置瓷
器中以湯澆覆之用葱薑橘子茗之其飲醒酒令人
不眠

晏子春秋嬰相齊景公時食脫粟之飯炙三戈五卯
茗菜而已

司馬相如凡將篇烏喙桔梗芫華款冬貝母木蘂萋
苓草芍藥桂漏蘆葦廉藿茵苈詫白斂白芷菖蒲芒

消莞椒茱萸

方言蜀西南人謂茶曰葭

吳志韋曜傳孫皓每饗宴坐席無不率以七勝為限雖不盡入口皆澆灌取盡曜飲酒不過二升皓初禮異密賜茶茱萸以代酒

晉中興書陸納為吳興太守時衛將軍謝安常欲詣

納晉書云納為納兄子徽恠納無所備不敢問之乃

私蓄十數人饌安既至所設唯茶果而已飯遂陳盛

饌珍羞必具及安去納杖飯四十云汝既不能光益

叔父柰何穢吾素業

晉書桓溫為揚州牧性儉每讌飲唯下七奠拌茶果而已

搜神記夏侯愷因疾死宗人字苟奴察見鬼神見愷來收馬并病其妻著平上情單衣入坐生時西壁大床就人覓茶飲

劉琨與兄子南兖州刺史演書云前得安州乾薑一斤桂一斤黃芩一斤皆所須也吾體中潰悶常仰真茶汝可置之

傳咸司隸教曰聞南方有以困蜀嫗作茶粥賣為簾事打破其器具又賣餅於市而禁茶粥以蜀姥何哉

神異記餘姚人虞洪入山採茗遇一道士牽三青牛引洪至瀑布山曰工丹丘子也聞子善具飲常思見惠山中有大茗可以相給祈子他日有甌犧之餘乞

相遺也因立奠祀後常令家人入山獲大茗焉
左思嬌女詩吾家有嬌女皎皎頗白皙小字爲紈素
口齒自清歷有姊字惠芳眉目粲如畫馳驚翔園林
果下皆生摘貪華風雨中倏忽數百適心爲茶薺劇
吹噓對鼎鑪
張孟陽登成都樓詩云借問楊子舍想見長卿廬程
卓累千金驕侈擬五侯門有連騎客翠帶腰吳鉤
食隨時進百和妙且殊披林採秋橘臨江釣春魚黑
子過龍醢果饌踰蟹蟻芳茶冠六情溢味播九區人
生苟安樂茲土聊可娛
傳巽七誨蒲桃宛柰齊柿燕栗峒陽黃梨空山朱橘
南中茶子西極石蜜

弘君舉食檄寒温旣畢應下霜華之茗三爵而終應
下諸蔗木瓜元李楊梅五味橄欖懸豹葵羹各一杯
孫楚歌茱萸出芳樹顛鯉魚出洛水泉白鹽出河東
美豉出魯淵薑桂茶薺出巴蜀椒橘木蘭出高山蓼
蘇出溝渠精稗出中田
華佗食論苦茶久食益意思
壺居士食忌苦茶久食羽化與韭同食令人體重郭
璞爾雅注云樹小似梔子冬生葉可煮羹飲今呼早
取爲茶晚取爲茗或一曰薺蜀人名之苦茶
世說任瞻字育長少時有令名自過江失志旣下飲
問人云此爲茶爲茗覺人有恠色乃自分明云向問
飲爲熱爲冷

續搜神記晉武帝宣城人秦精常入武昌山採茗遇一毛人長丈餘引精至山下示以萎茗而去俄而復還乃探懷中橘以遺精精怖負茗而歸

晉四王起事惠帝蒙塵還洛陽黃門以瓦盃盛茶上至尊

異苑剡縣陳務妻少與二子寡居好飲茶茗以宅中有古塚每飲輒先祀之二子患之曰古塚何知徒以勞意欲掘去之母苦禁而止其夜夢一人云吾止此塚三百餘年卿二子恒欲見毀賴相保護又享吾佳茗雖潛壤朽骨豈忘翳桑之報及曉於庭中獲錢十萬似久埋者但貫新耳母告二子慙之從是禱饋愈甚

廣陵耆老傳晉元帝時有老姥每旦獨提一器茗往市鬻之市人競買自旦至夕其器不減所得錢散路傍孤貧乞人人或異之州法曹繫之獄中至夜老姥執所鬻茗器從獄牖中飛出

藝術傳燉煌人單道開不畏寒暑常服小石子所服藥有松桂蜜之氣所餘茶蘇而已釋道該說續名僧傳宋釋法瑤姓楊氏河東人永嘉中過江遇沈臺真請真君武康小山寺年垂懸車飯所飲茶永明中勅吳興禮致上京年七十九

宋江氏家傳江統字應遷愍懷太子洗馬常上疏諫云今西園賣醯麪監子菜茶之屬虧敗國體

宋錄新安王子鸞豫章王子尚詣曇濟道人於八公

山道人設茶茗子尚味之曰此甘露也何言茶茗
王微雜詩寂寂掩高閣寥寥空廣廈待君竟不歸收
領今就櫝

鮑昭妹令暉著香茗賦

南齊世祖武皇帝遺詔我靈座上慎勿以牲爲祭但
設餅果茶飲乾飯酒脯而已

梁劉孝綽謝晉安王餉米等啓傳詔李孟孫宣教昔
垂賜米酒瓜荀殖脯酢茗八種氣蕊新城味芳雲松
江潭抽節邁昌苻之珍壇場擢翹越葺精之美羞非
純束野麇衰似雪之驢鮮異陶瓶河鯉操如瓊之粲
茗同食粲酢顏望揖免千里宿春省三月種聚小人
懷惠大懿難忘陶甄景雜錄苦茶輕換膏昔丹丘子

青山君服之

後魏錄瑯琊王肅仕南朝好茗飲葺羹及還比地
好羊肉酪漿人或問之茗何如酪肅曰茗不堪與酪
爲奴

桐君錄西陽武昌廬江昔陵好茗皆東人作清茗茗
有醇飲之宜人凡可飲之物皆多取其葉天門冬扶
揆取根皆益人又巴東別有真茗茶煎飲令人不眠
俗中多煮檀葉并大阜李作茶並冷又南方有瓜蘆
木亦似茗至苦澁取爲屑茶飲亦可通夜不眠煮鹽
人但資此飲而交廣寧重客來先設乃加以香茗葺
坤元錄辰州淑浦縣西北二百五十里無射山云蠻
俗當吉慶之時親族集會歌舞於山上山多茶樹

括地圖臨遂縣東一百四十里有茶溪
山謙之吳興記烏程縣西二十里有温山出御奔夷
陵圖經黄牛荆門女觀望州等山茶茗出焉
永嘉圖經永嘉縣東三百里有白茶山
淮陰圖經山陽縣南二十里有茶坡
茶陵圖經云茶陵者所謂陵谷生茶茗焉本草木部
茗苦茶味甘苦微寒無毒主癯瘡利小便去痰渴熱
令人少睡秋採之苦主下氣消食注云春採之
本草菜部苦茶一名茶一名選一名游冬生益州川
谷山陵道傍凌冬不死三月三日採乾注云疑此即
是令茶一名茶令人不眠本草注按詩云誰謂茶苦
又云董茶如飴皆苦菜也陶謂之苦茶木類非菜流

茗春採謂之苦茶 途選

枕中方療積年癯苦茶蜈蚣並炙令香熟等分搗篩
煮甘草湯洗以末傳之

孺子方療小兒無故驚厥以苦茶葱鬚煮服之

八之出

山南以峽州上峽州生遠安宜都襄州荆州次襄州

鄭縣山谷荆州衡州下生衡山茶陵金州梁州又下

生江陵西城安二縣山谷

梁州生襄城金牛二縣山谷

淮南以光州上生光山峽州同義陽郡舒州次生義

鍾湖者與襄州同舒州同壽州下盛唐縣生同霍山

州黃州又下蘄州生黃梅縣荆州同也浙西以

湖州上湖桑儒師二城縣白茅山懸脚嶺與襄州荆南

