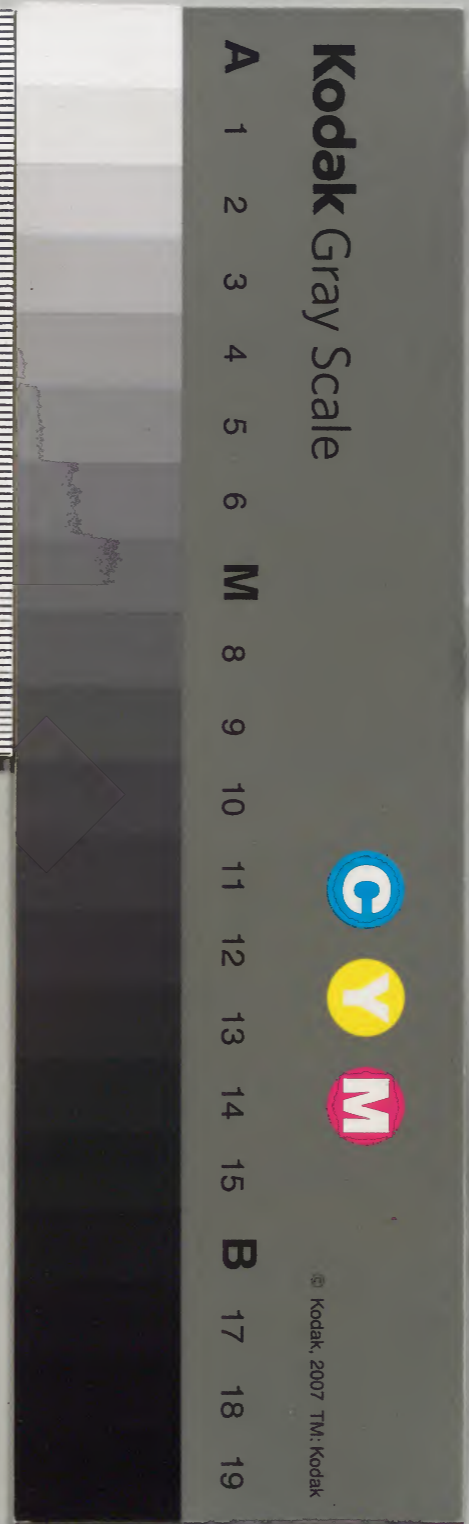
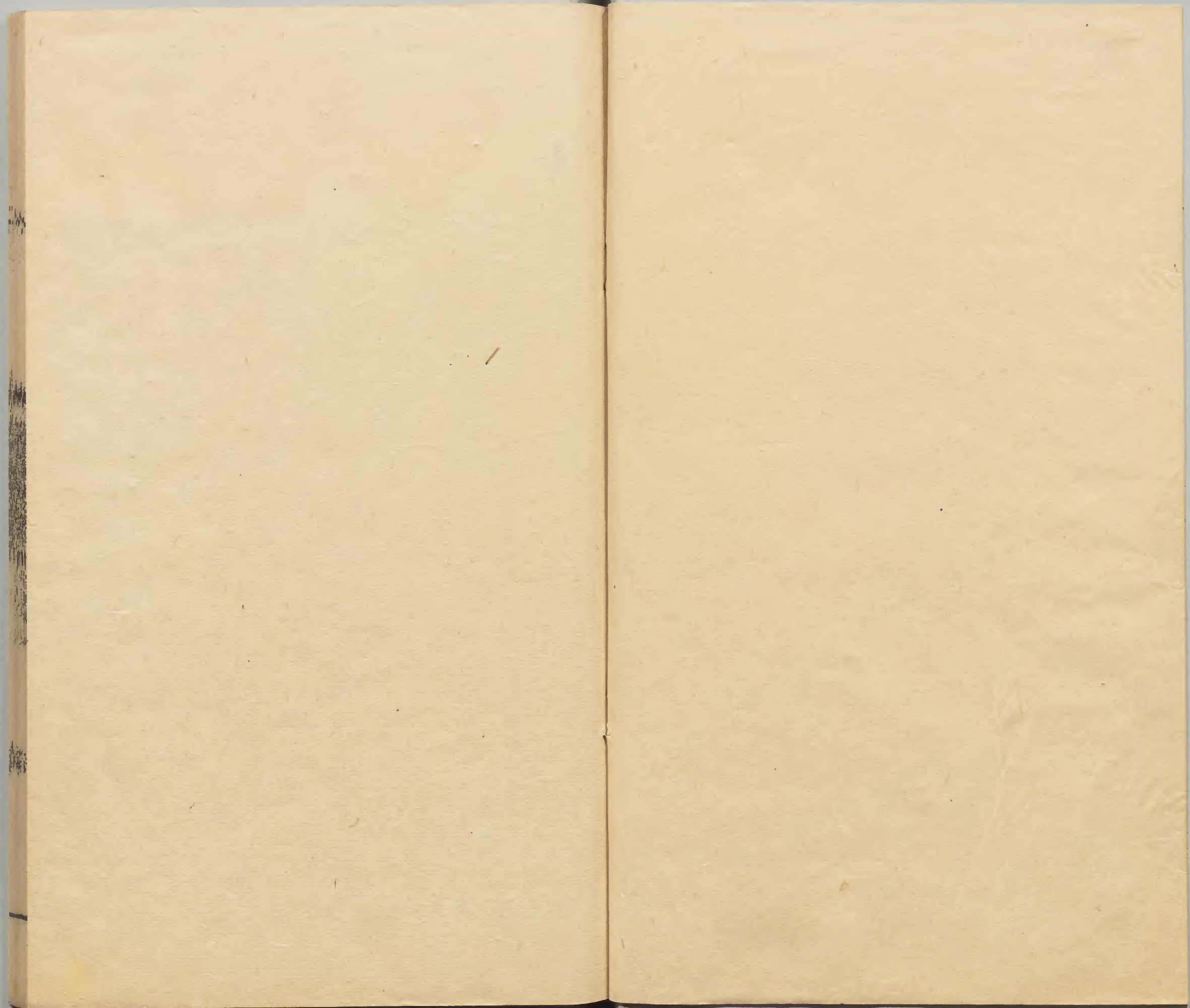


五禮通考

六六一

內閣文庫	
番號	漢 1829
冊數	160 (28)
函號	別 5 1





五禮通考卷第六十

淺草文庫

內廷供奉禮部右侍郎金匱秦蕙田編輯

兩淮都轉鹽運使德水盧見曾

李徐總督直隸右都御史桐城方觀承同訂 按察司副使元和宋宗元

參校

吉禮六十

宗廟制度

儀禮士冠禮筮于廟門

注冠必筮日于廟門者重以成人之禮成子孫也廟謂禰廟

乃宿賓厥

明夕為期于廟門之外

賓立于外門之外

注外門大門外主人

迎出門左與賓揖先入每曲揖

注周左宗廟入外門將東曲揖直廟將北曲又揖

入大門東向入廟云入外門將東曲揖者主人在南賓在北俱向東是一曲故一揖也至廟南主人在東北面賓在西北面是曲為二揖故云直廟將北曲又揖也

通下將入廟又揖三也至于廟門

聘禮公皮弁迎賓于大門內賓入門左公揖入每門每

曲揖及廟門公揖入

疏諸侯三門臯應路則應門為中門左宗廟入大門東行即至廟門其間得有每門者諸侯有五廟

太祖之廟居中二昭居東二穆居西廟皆別門門外兩邊皆有南北隔牆隔牆中夾通門若然祖廟已西隔牆有三則閣門亦有三東行經三門乃至太祖廟門中

六夏六
五禮通考卷六十一
則相逼入門則相遠是以每門皆有曲有曲即相揖故每
曲揖也是以司儀亦云每門止一相亦據闔門而言也

蕙田案諸侯三門庫雉路無臯應疏謂諸侯
三門臯應路者非也

朱子儀禮釋宮宮室之名制不盡見于經其可攷者
宮必南鄉廟在寢東皆有堂有門其外有大門周禮
建國之神位左宗廟宮南鄉而廟居左則廟在寢東
也寢廟之大門一曰外門其北蓋直寢故士喪禮注
以寢門為內門中門凡既入外門其向廟也皆曲而
東行又曲而北案士冠禮賓立于外門之外主人迎
賓入每曲揖至于廟門是也又案聘禮公迎賓于大
門內每門每曲揖及廟門大夫三廟其牆與門亦然
故賓問大夫大夫迎賓入亦每門每曲揖乃及廟門
其說當攷大夫士之門惟外門內門而已諸侯則三

天子則五庠序則惟一門鄉飲酒射禮主人迎賓于
門外入門即三揖至階是也

蕙田案以上門

士冠禮主人即位于門東西面注主人即位于禰廟門外
東西面立以待筮事也有司

如主人服即位于西方東面北上注主人有司立位于廟門
外西方東面以待事也

燕禮卿大夫皆入門右注凡入門而右由
闕左則由闕西

周禮考工記廟門容大扃七个注大扃牛鼎之扃長三尺每
扃為一个七个二丈一尺

爾雅釋宮闕謂之門注詩曰祝祭于祊
疏李巡曰闕廟門名

儀禮士冠禮布席于門中闕西闕外西面注闕門楹也古文闕
為禁疏闕一名楹

聘禮記擯者立于闕外以相拜

爾雅釋宮樞謂之棖注門戶扉樞疏樞者門扉開
合之所由易曰樞機之發是也

闔謂之扉注公羊傳曰齒著于門闔
疏李巡曰闔門扇也一名扉

陳氏禮書爾雅柂謂之闕柂謂之楔樞謂之椳樞達
 北方謂之落時門持樞者或達北棹以為固落時謂之扃樞謂之棧在
 地謂之臬又曰楹謂之闌門楹樞謂之梁蓋界于門者
 楹也亦曰柂曰闕中于門者闕也亦曰闌曰楹旁于
 門者楔也亦曰柂所以開闔者樞也亦曰椳樞上之
 橫梁楹也樞達北棟落時也月令曰以修闔扇爾雅
 闔謂之扉公羊曰齒著于門闔左氏以枚數闔越語
 曰乃闔左闔荀卿曰子貢觀于魯廟之北堂復瞻九
 蓋彼皆繼耶蓋即闔也則扇也闔也扉也其實一也鄭氏釋
 月令謂木曰闔竹葦曰扇蓋對而言之然也禮君入
 中門上介拂闌大夫中楨與闌之間士介拂楨入以
 自高為戒故賓不履闕君入中門諸侯相朝之禮也
 賓不入中門諸侯來聘之禮也凡入門而右由闌東

左由闌西曲禮曰大夫士出入君門由闌右燕禮大
 夫皆入門右臣統于君也聘禮賓入門左賓伉于主
 也聘公事也故入門而左所以致敬覲面私事也故
 入門而右所以致親
 朱子釋宮門之内外東方曰門東西方曰門西特牲
 饋食禮注曰凡鄉内以入為左右鄉外以出為左右
 士冠禮注又曰出以東為左入以東為右以入為左
 右則門西為左門東為右鄉飲酒禮賓入門左燕禮
 卿大夫皆入門右是也以出為左右則門東為左門
 西為右士冠禮主人迎賓出門左西面士虞禮側享
 于廟門之右是也闌東曰闌右亦自入者言之也
 中門屋為門門之中有闌士冠禮曰席于門中闌西
 闕外注曰闌楹也玉藻正義曰闌門之中央所豎短

木也釋宮曰楹在地者謂之臬郭氏曰即門楹也然則闌者門中所豎短木在地者也其東曰闌東其西曰闌西

門限謂之闕釋宮曰秩謂之闕郭氏曰闕門限邢昺曰謂門下橫木為內外之限也其門之兩旁木則謂之棖棖闌之間則謂之中門見禮記

闔謂之扉邢昺曰闔門扉也其東扉曰左扉門之廣狹案士昏禮曰納徵儷皮記曰執皮左首隨入注曰隨入為門中阨狹賈氏曰皮皆橫執之門中阨狹故隨入也匠人云廟門容大扃七个大扃牛鼎之扃長三尺七个大扃二丈一尺彼天子廟門此士之廟門降殺甚小故云阨狹也推此則自士以上宮室之制雖同而其廣狹則異矣

四書大全汪氏份曰門以向堂為正自外而言東扉實為右扉西扉則左扉也君臣出入恒由右扉則固就東扉而言矣右扉左扉此東彼西原有定所饒氏謂出則以東扉為左入則以西扉為左是謂左右扉無定所也其為麟士所駁宜矣但麟士謂由闌右非不中門正解則非也燕禮注云凡入門而右由闌東左則由闌西所謂入門而右入右扉也所謂由闌東者拂闌之東而行即不中門之謂也陸稼書疑由闌右即拂闌之義而不敢遽定麟士以為非何也麟士又引玉藻介拂闌士介拂棖為不中門之証亦非也玉藻所言乃兩君相見若擯介者隨君而入如此與平時入公門之禮不同若如麟士之言則介拂闌之間者豈大夫獨當中門耶

蕙田案古人門制兩旁有棖中間有闌棖闌之間為中門棖者門之兩旁長木闌則兩扉相合處有一木常設而不動者門以向堂為正故闌東為右闌西為左東為主位西為賓位闌東主所出入闌西賓所出入曲禮主人入門而右就東階賓入門而左就西階是也臣子在本國則出入皆由闌東曲禮謂士大夫出入君門由闌右燕禮卿大夫皆入門右

是也若聘于他國則王藻謂公事自闌西私
 事自闌東公事聘享用賓禮私事覲面從臣
 禮也東西兩扉各有中君出入由東扉之中
 王藻閏月則闔門左扉立于其中臣子不敢
 當尊鄉黨立不中門曲禮為人子者立不中
 門此東扉之中也兩君相見則賓由西扉之
 中臣為賓則否王藻賓入不中門此西扉之
 中也饒雙峰謂君出入則皆由左出則以東
 扉為左入則以西扉為左士大夫出入君門
 則皆由右出以闌西為右入以闌東為右郝
 仲輿謂闌東西自定左右隨身出入君自內
 南面東出由闌左入由右亦闌左也臣自外
 北面東入為闌右出由西亦闌右也入由闌

西則疑于為賓出由闌東則疑于為主故不
 敢也今案二說皆誤曲禮言闌右燕禮言門
 右據門闌為左右則左右皆有定所未聞隨
 身出入為左右也賓主有闌東闌西之分君
 臣但有中門不中門之分未聞君左臣右之
 說也君臣常時出入皆在闌東未聞為君者
 東出西入為臣者東入西出也曰入由闌西
 則疑于為賓是矣曰出由闌東則疑于為主
 夫不敢疑于主反儼然疑于賓矣入不敢為
 賓而出乃敢為賓有是理乎總由不知東西
 但別賓主而不別君臣左右有定所而不隨
 身之出入故為此交互紛錯之說耳至人臣
 出入由闌右既不敢當中即當稍近闌而行

陸稼書謂由闈右即拂闈之義甚允玉藻大夫中棖與闈之間士介拂棖蓋大夫士與士介雁行于後不敢相沿乃兩君相見之儀非常時出入之儀也

又案以上門東西左右

周禮考工記

闈門容小局參个

注廟中之門曰闈小局脚鼎之扁長二尺參个六尺

禮記雜記

如三年之喪則君夫人歸夫人至入自闈門

升自側階

儀禮士冠禮冠者降自西階適東壁北面見于母

注適東壁者出

闈門也時母在闈門之外婦人入廟由闈門

冠者降自西階適東壁

逸雅壁辟也辟禦風寒也

萬氏斯大曰東壁東堂下何以知之特性禮主婦視

饔饗於西堂下記又云饔饗在西壁特性一禮饔饗

無兩既云西堂下復云西壁則西堂下即西壁矣然

則東壁非東堂下乎鄭注冠者適東壁見母為出闈

門且云時母在闈門之外婦人入廟由闈門非惟于

解不明抑亦乖古人左祖之制

鄉飲酒記俎由東壁自西階升

郝氏敬曰東壁東側室烹狗于東北熟而實之于俎故自東壁出由西階升堂也

士虞禮饔饗在東壁

士喪禮為筮于西墻下

特牲饋食禮主婦視饔饗于西堂下

饋食禮記饔饗在西壁

注西壁堂之西墻下

周禮考工記墻厚三尺崇三之

林氏希逸曰凡墻之厚若有三尺則其高至九尺而止舉其大槩以為準高厚可以推也

宗廟制度

爾雅釋宮墻謂之墉

逸雅釋宮室墻障也所以自障蔽也

陳氏禮書爾雅曰墻謂之墉詩曰崇墉言言易曰乘

其墉則墉墻之高者也儀禮于房室言墉士冠禮陳服于房中西墉下大

射西夾六豆設于西墉下既夕記士東首于北墉下于堂下言壁墻之卑者也鄉飲酒俎由東壁自西階升士

虞禮饔饗在東壁特牲禮饔饗在東壁士冠禮冠者降自東階適東壁書有東序西序爾雅曰東西

墻謂之序則序堂上之東西墻也詩曰之子于垣百

堵皆作書曰既勤垣墉春秋傳曰子產使盡壞其館

之垣納車馬焉則垣宮室之外墻也考工記曰墻厚

三尺崇三之則墻者垣墉之總名與

朱子釋宮自門以北皆周以墻聘禮釋幣于行注曰

喪禮有毀宗躡行出于大門則行神之位在廟門外

西方檀弓正義曰毀宗躡行毀廟門西邊墻以出柩

也士喪禮為筮于西墻下注曰西墻中庭之西特牲

饋食禮主婦視饔饗于西堂下記曰饔饗在西壁注

曰西壁堂之西墻下案門之西有墻則墻屬于門矣

西墻在中庭之西則墻周乎庭矣西壁在西墻下則

墻周乎堂矣墻者墉壁之總名室中謂之墉昏禮尊

于室中北墉下是也房與夾亦謂之墉冠禮陳服于

房中西墉下聘禮西夾六豆設于西墉下是也堂上

謂之序室房與夾謂墉堂下謂之壁謂之墻其實一

也隨所在而異其名爾堂下之壁闈門在焉案士冠

禮冠者降適東壁見于母注曰適東壁者出闈門也

時母在闈門之外婦人入廟由闈門士虞禮賓出主

人送主婦亦拜賓注曰女賓也不言出不言送拜之

于闈門之內闈門如今東西掖門釋宮曰宮中之門

謂之闈郭氏曰謂相通小門也是正門之外又有闈門而在旁壁也

蕙田案以上闈門墻垣

儀禮士冠禮筮與席所卦者具饌于西塾

注西塾門外西堂也疏筮在門外故知

西塾門外西堂也

擯者元端負東塾

注東塾門內東堂負之北面疏擯者是主人擯相事在門內故知在門內東堂負

之北面向主人也

敖氏繼公曰東塾西塾其北蓋與東西堂相對而廣亦如之立于塾北而云負則塾之崇其過于堂與士之堂崇三尺

士喪禮陳一鼎于寢門外當東塾少南西面

士虞禮七俎在西塾之西羞燔俎在內西塾

書顧命先輅在左塾之前次輅在右塾之前

傳先輅次輅皆在路寢門內左

右塾前北面疏塾前陳車必以轅向堂故知左右塾前皆北面也左塾者謂門內之西右塾者門內之東故以北面言之為左右所陳坐位器物皆以西為上由王殯在西序故也其執兵宿衛之人則先東而後西者以王在東宿衛敬新王故也顧氏云先輅在左塾之前在寢門內之西北面對王輅次輅在右塾之前在寢門內之東對金輅也

爾雅釋宮門側之堂謂之塾

注夾門堂也疏門側之堂夾門東西者名塾

朱子釋宮夾門之堂謂之塾釋宮曰門側之堂謂之

塾郭氏曰夾門堂也門之內外其東西皆有塾一門

而塾四其外南鄉案士虞禮陳鼎門外之右七俎在

西塾之西注曰塾有西者是室南鄉又案士冠禮擯

者負東塾注曰東塾門內東堂負之北面則內塾北

向也凡門之內兩塾之間謂之宁案聘禮賓問卿大

夫迎于外門外及廟門大夫揖入擯者請命賓入三

揖並行注曰大夫揖入者省內事也既而俟于宁也

凡至門內雷為三揖之始上言揖入下言揖並行則

俟于雷南門內兩塾間可知矣李巡曰宁正門內兩

塾間義與鄭同謂之宁者以人君門外有正朝視朝

則于此宁立故耳周人門與堂修廣之數不著于經

案匠人云夏后氏世室堂修二七廣四修一堂修謂
 堂南北之深其廣則益以四分修之一也門堂三之
 二室三之一門堂通謂門與塾其廣與修取數于堂
 門得其三之二室三之一者兩室與門各居一分也
 以夏后氏之制推之則周人之門殺于堂之數亦可
 得而知矣

陳氏禮書尚書大傳上老平明坐于右塾庶老坐于左塾食貨志亦曰里胥平旦坐于右塾鄰長坐于左塾書言先路在左塾之前次路在右塾之前先路象路也次路水路也象路貴于水路則左塾者東塾也里胥尊于鄰長而在右塾則右塾者西塾也何則自內視外則左東而右西自外視內則左西而右東曲禮曰主人入門而右客入門而左此左西而右東也玉藻曰公事自闕西私事自闕東此左東而右西也然則書言左塾史言右塾皆西塾也自內外言之異耳

蕙田案爾雅門側之堂謂之塾邢疏門側之
 堂夾門東西者名塾顧命先輅在左塾之前
 次輅在右塾之前孔疏左塾者門內之西右

塾者門內之東蓋門堂北面故以西塾為左
 塾東塾為右塾自天子五門至大夫士二門
 皆有之尚書大傳上老平明坐于右塾庶老
 坐于左塾漢書食貨志里胥平旦坐于右塾
 鄰長坐于左塾此係里門之塾分南北不分
 東西陳用之謂史之右塾係西塾者非是又
 引玉藻公事自闕西私事自闕東証左東而
 右西亦非是闕東主所出入為右闕西賓所
 出入為左曲禮士大夫出入君門由闕右主
 人入門而右客入門而左是也公事用賓禮
 故自闕東私事從臣禮故自闕西非左東而
 右西也

吳氏紱曰士虞禮羞燔俎在內西塾上南順則塾之有內外東西易明也但其
 堂與室未知如何位置耳或云棟之下為壁隔斷內外各以其一為塾近壁一

半為室近檐一半為堂而皆無戶牖如房與北堂之制然月令疏謂祀竈祀門祀行皆在廟門外先設席于廟門之奧門亦有奧則似非無戶牖者矣

蕙田案吳氏之說近是考工記門堂三之一室三之一註兩室與門各居一分既名為室則其戶牖雖不可知而其制度必有異于堂者矣

又案以上塾

儀禮燕禮賓所執脯以賜鐘人于門內雷

郝氏敬曰內雷門內檐下

禮記雜記祿者降受爵于門內雷

蕙田案以上門內雷

右廟門之制

儀禮鄉射禮司正實解降自西階中庭乃設搗于中

庭南當洗

大射禮司正設洗洗角觶南面坐奠于中庭疏燕禮及此射禮司正不以解

升而奠之于地比鄉飲酒及鄉射為顯

聘禮公揖入立于中庭擯者退中庭宰夫受幣于中

庭以東設于中庭十以為列注庭實固當中庭言當中庭者南

深也疏上享時直言庭入室不言中庭則在東西之中其南北三分庭一在南此更言中庭欲明南北之中也上文公立于中庭宰受幣于中庭皆南北之中也

大夫降中庭注大夫降出言中庭者為賓降節也疏大夫授擯圭訖降自西階將出門至中庭不止今云大夫降出中庭者大夫至中庭

賓乃降故鄭云為賓降節也

士喪禮主人進中庭弔者致命甸人置重于中庭三

分庭一在南有祿者賓人中庭北面致命宵為燎

于中庭

特牲饋食禮佐食北面立于中庭

朱子釋宮堂下至門謂之庭三分庭一在北設碑聘

禮注曰宮必有碑所以識日景知陰陽也賈氏釋士

昏禮曰碑在堂下三分庭一在北案聘禮歸饗醢醢
醢夾碑米設于中庭注曰庭實固當庭中言中庭者
南北之中也列當醢醢南列米在醢醢南而當庭南
北之中則三分庭一在北可見矣聘禮注又曰設碑
近如堂深堂深謂從堂廉北至房室之壁三分庭一
在北設碑而碑如堂深則庭蓋三堂之深也又案鄉
射之侯去堂三十丈大射之侯去堂五十四丈則庭
之深可知而其降殺之度從可推矣

蕙田案以上中庭門之內堂之下也

禮記祭義君牽牲入廟門麗于碑

注麗猶繫也疏君牽牲入廟門繫著中庭碑也王甫云以紉

貫碑中君從此待之也

儀禮聘禮當碑南陳

注宮必有碑所以識日景引陰陽也凡碑引物者宗廟則麗牲焉以取毛血其材宮廟以石窆用木

疏宮必有碑者案諸經云三揖者鄭注皆云入門將曲揖既曲北面揖當碑揖若然士昏及此聘禮是大夫廟內皆有碑矣鄉飲酒鄉射言三揖則庠序之內亦

有碑矣祭義云君牽牲麗于碑則諸侯廟內有碑明矣天子廟及庠序有碑可知但生人寢內不見有碑雖無文兩君相朝燕在寢豈不三揖乎明亦當有碑矣言所以識日景者周禮匠人云為規識日出之景與日入之景者自是正東西南北此識日景惟可觀碑景邪正以知日之早晚也又云引陰陽者又觀碑景南北長短十一月日南至景南北最長陰盛也五月日北至景南北最短陽盛也二至之間景之盈縮陰陽進退可知也云凡碑引物者宗廟則麗牲焉以取毛血者云凡碑引物則識日景引陰陽皆是引物則宗廟之中是引物但廟碑又有麗牲麗繫也案祭義云君牽牲麗于碑以其鸞刀以取血毛毛以告純血以告殺兼為此事也云其材宮廟以石窆用木者此雖無正文以義言之葬碑取縣繩緯暫時之間往來運載當用木而已其宮室之碑取其妙好又須久長用石為之理勝于木故云宮廟以石窆用木也是以檀弓云公室視豐碑三家視桓楹時魯與大夫皆僭言視桓楹桓楹宮廟兩楹之柱

醢醢百饗夾碑十以為列 賓自碑內聽命 賓降自

碑內

公食大夫禮陳鼎于碑南 庶羞陳于碑內庭實陳于

碑外

陳氏禮書公食大夫禮庶羞陳于碑內庭實陳于碑

外燕禮賓自碑內聽命聘禮醢醢百饗夾碑十分以

為列賓自碑內聽命祭義曰君牽牲入于廟門麗于

碑士昏禮賓入廟門鄉飲酒賓入庠門鄉射賓入序門皆三揖至于階而三揖之中有當碑揖則諸侯大夫士之宮皆有碑矣鄭氏曰宮必有碑所以識日景引陰陽也凡碑引物者宗廟則麗牲焉其材宮室以石寔用木禮天子之寔豐碑諸侯桓楹大夫二碑士無碑喪大記魯之季也公室視豐碑三家視桓楹鄭氏曰豐碑斷大木為之形如石碑于椁前後四角植之穿中于間為鹿盧天子四碑前後各重鹿盧也桓楹斷之如大楹耳四植謂之桓寔碑如桓楹則宮室碑制可知

蕙田案以上碑朱子論庭之深以碑為節則碑固宜屬於庭也

詩小雅何人斯胡逝我陳

傳陳堂塗也箋堂塗者公館之堂塗也

陳風防有鵲巢中唐有甃

傳中庭也唐堂塗也甃甃甃也疏以堂是門內之路故知中是中庭李巡曰唐

廟中路名孫炎引詩云中唐有甃堂塗堂下至門之徑也然則唐之與陳廟庭之異名耳其實一也故云唐堂塗也

爾雅釋宮廟中路謂之唐

注詩曰中唐有甃

堂塗謂之陳

注堂下至門徑也

疏堂下至門徑名陳

陳氏禮書詩曰不入我陳又曰中唐有甃爾雅曰廟中路謂之唐堂塗謂之陳唐與陳皆堂下至門之徑特廟堂異其名耳考工記曰堂涂十有二分鄭氏曰階前若今令辟械也分其督旁之修以二分為峻蓋令辟即甃也械其道也中央為督峻其督所以去水朱子釋宮堂塗謂之陳郭氏曰堂下至門徑也其北屬階其南接門內雷凡入門之後皆三揖至階昏禮注曰三揖者至內雷將曲揖既曲北面揖當碑揖賈氏曰至內雷將曲者至門內雷主人將東賓將西賓主相背時也既曲北面者賓主各至堂塗北行向堂時也至內雷而東西行趨堂塗則堂塗接于雷矣既

至堂塗北面至階而不復有曲則堂塗直階矣又案聘禮饗鼎設于西階前陪鼎當內廉注曰辟堂塗也則堂塗在階廉之內矣鄉飲酒禮注三揖曰將進揖當陳揖當碑揖陳即堂塗也

蕙田案以上堂塗由門上堂之路朱子曰其北屬階則堂塗當下接兩階矣

儀禮少牢饋食禮祝盥于洗升自西階主人盥升自阼階

士昏禮舅姑共享婦舅姑先降自西階婦降自阼階注授

之宰使為主明代已

書顧命大輅在賓階面綴輅在阼階面傳面前皆南向

禮記曲禮主人就東階客就西階

書顧命夾兩階祀傳堂廉為祀疏堂廉曰祀相傳為然廉者稜也所立在堂下迎于堂廉

儀禮鄉飲酒禮設席于堂廉東上注側邊曰廉燕禮曰席工于西階上少東樂正先升北面此言

樂正先升立于西階東則工席在階東

聘禮陪鼎當內廉注當內廉辟堂塗也

書顧命一人冕執殽立于東垂一人冕執瞿立于西垂

傳殽瞿皆戰屬立于東西堂之階上疏釋詁云疆界邊衛圍垂也則垂是遠外之名堂上而立東垂西垂知在堂上之遠地堂于序外東廂西廂必有階上堂知此立于東西堂之階上也

朱子釋宮升堂兩階其東階曰阼階士冠禮注曰阼酢也東階所以答酢賓客也每階有東西兩廉聘禮饗鼎設于西階前當內廉此則西階之東廉以其近堂之中故曰內廉也士之階三等案士冠禮降三等受爵弁注曰下至也賈氏曰匠人云天子之堂九尺賈氏以為階九等諸侯堂宜七尺階七等大夫宜五尺階五等士宜三尺故階三等也兩階各在楹之外

而近序案鄉射禮升階者升自西階繞楹而東燕禮
 勝爵者二人升自西階序進東楹之西酌散交于楹
 北注曰楹北西楹之北則西階在西楹之西矣士冠
 禮冠于東序之筵而記曰冠于阼喪禮攢置于西序
 而檀弓曰周人殯于西階之上故知階近序也
 堂之側邊曰堂廉鄉飲酒禮設席于堂廉注曰側邊
 曰廉喪大記正義曰堂廉堂基南畔廉稜之上也又
 案鄉射禮衆弓倚于堂西矢在其上注曰上堂西廉
 則堂之四周皆有廉也

陳氏禮書書曰四人執戈夾兩階祀鄉飲酒設工席
 于堂廉聘禮陪鼎當內廉鄭氏曰側邊曰廉孔安國
 曰堂廉曰祀

又曰書曰一人執戣立于東垂一人執瞿立于西垂

史曰坐不垂堂孔安國曰東西垂者東西下之階上

蕙田案以上阼階賓階堂廉祀垂

右中庭碑堂塗階祀堂廉垂

禮記郊特牲詔祝于室坐尸于堂

禮器室事交乎戶堂事交乎階

天子之堂九尺諸侯七尺大夫五尺士三尺

疏天子堂九尺此周法也案考

工記殷人重屋堂崇三尺鄭差之云夏高一尺故知此九尺者周制也

朱子釋宮堂之屋南北五架中脊之架曰棟次棟之
 架曰楣鄉射禮記曰序則物當棟堂則物當楣注曰
 是制五架之屋也正中曰棟次曰楣前曰殿賈氏曰
 中脊為棟棟前一架為楣楣前接簷為殿今見于經
 者惟棟與楣而已棟一名阿案士昏禮賓升當阿致
 命注曰阿棟也又曰入堂深示親親賈氏曰凡賓升

皆當楣此深入當棟故云入堂深也又案聘禮賓升亦當楣賈氏曰凡堂皆五架則五架之屋通乎上下而其廣狹隆殺則異耳

後楣以北為室與房後楣以下以南為堂以北為室與房室與房東西相連為之案少牢饋食禮主人室中獻祝祝拜于席上坐受注曰室中迫狹賈氏曰棟南兩架北亦兩架棟北楣下為室南壁而開戶以兩架之間為室故云迫狹也昏禮賓當阿致命鄭云入堂深明不入室是棟北乃有室也序之制則無室案鄉射禮記曰序則物當棟堂則物當楣注曰序無室可以深也又禮席賓南面注曰不言于戶牖之間者此射于序賈氏曰無室則無戶牖故也釋宮曰無室曰榭即序也

殿屋夏屋說殿屋五間前皆為堂後為房室中間之

前為兩楹間後為室東間之前為東楹之東又少東

為阼階上少北為東序後為東房西間之前為西楹

之西又少西為賓階上少北為西序後為西房序即

墻也設位在東西序者負墻而立也其南為序端東序之東西序之西為

夾亦謂之廂又說文云廂廊也廊東西序也此亦可見但疑序下脫一外字其前為東西堂其後為東

西夾室夾外之廉為側階房後為北階此其地之盤也其棟則

中三間為一棟橫指東西至兩序之上而盡遂自此

處分為四棟邪指四隅上接橫棟下與雷齊此其上棟之制所謂

四阿也其宇則橫棟前後即為南北兩下橫棟盡外即為

東西兩下四棟之旁即各連所向而下四面榱桷覆

堂廉出階外者謂之廡說文云廡堂下周屋也其屋盡水下處謂之

雷此其下宇之制也

厦屋則前五間後四間

無西房堂中三間之後
只分為兩間東房西室

其餘並如殿

屋之制但五間皆為橫棟棟之前後皆為兩下之宇
橫棟盡外有版下垂謂之搏風搏風之下亦為兩廡
接連南北以覆側階但其廡亦不出搏風之外耳

疏云卿大夫為夏屋
其室兩下而四周之

殿屋四阿連下為廡四面之簷其水皆多故其簷皆
得以雷為名厦屋南北兩下之廡與殿屋同故其簷
亦謂之雷東西兩廡則但為腰簷不連棟下又不出
搏風之外雖或有水亦不能多故但謂之榮謂之翼
而不得以雷名也

榮翼乃接簷之名疏
乃直指搏風誤矣

蕙田案朱子謂夏屋前四間後五間是仍鄭
氏無西房之說也前五後四何以成堂宇之
制耶詳見後條

陳氏禮書天子諸侯之寢廟四阿有雷士大夫則五
架有榮而已五架之制棟居中而南北薦簷曰廡棟
廡之間曰楣昏禮賓升當阿致命阿棟也則是大夫士之
廟室設于棟北矣少牢禮主人獻祝設席南面祝拜
于席上則是大夫士之廟室迫狹矣爾雅曰無東西
廂有室曰寢其文對廟言之則廟寢也鄭氏謂天子
路寢太廟明堂同制豈非惑于明堂位太廟天子明
堂之說乎所謂太廟天子明堂者蓋其崇其飾與明
堂同非必五室四門一如明堂也不然書言路寢詳
矣而無是制何耶

蕙田案以上總論廟屋堂室

儀禮士昏禮尊于室中北墉下 夫入于室即席
士喪禮親者在室 婦人髻于室

既夕記室中惟主人主婦坐
少牢饋食禮主人室中獻祝祝拜于席上

周禮考工記庭中度以几

禮記曲禮室中不翔注為其迫也

朱子語類李文問太廟堂室之制曰古制是不可曉禮說士堂後一架為室蓋甚窄天子便待加得五七架亦窄狹不知周家三十以上神主位次相逼如何行禮室在堂後一間從堂內左角為戶而入西壁如今牆上為龕太祖居之東向旁兩壁有牖羣昭列于北牖下而南向羣穆列于南牖下而北向堂又不為神位而為人所行禮之地天子設黼辰于其中受諸侯之朝

蕙田案朱子以室之制為窄狹信有之然古人之制畢竟與後不同詩于我乎夏屋渠渠渠渠言高也屋高則屋內之棟楣相去自遠而兩楹間尤較廣矣考工記周人明堂度九尺之筵五室凡室二筵則東西當有一丈八尺或太廟之室較明堂更為廣闊未可知也

又謂兩壁有牖考室內惟南壁有牖詩宗室牖下是也北則惟有墉而無牖士昏禮尊于室中北墉下是也南牖故明北墉則幽昭穆之義並取于此亦未可定兩牖之說未確又案以上正室堂之北居中一間也

儀禮特牲饋食禮主人及祝升祝先入主人從西面于戶內 席于戶內

士昏禮贊戶內北面答拜 贊洗爵酌于戶外尊入戶西北面奠爵拜 婦出祝闔牖戶注凡廟無事則閉之 疏祭訖先闔牖後閉戶是無事則閉之

以其鬼神尚幽闇故也

士虞禮贊闔牖戶

士虞禮記祝闔牖戶降 啟戶主人入祝從啟牖鄉如初注牖先闔後啟扇在內也

朱子釋宮室南其戶戶東而牖西說文曰戶半門也
牖穿壁以木為交窻也月令正義曰古者窟居開其
上取明雨因雷之是以後人名室為中雷開牖者象
中雷之取明也牖一名鄉其扇在內案士虞禮祝闔
牖戶如食間啟戶啟牖鄉注曰牖先闔後啟扇在內
也鄉牖一名是也

蕙田案易曰不出戶庭又曰闢戶之謂乾闔
戶之謂坤一扉為戶兩扉為門故戶陽而門
陰六書精蘊戶室之口也凡室之口曰戶堂
之口曰門內曰戶外曰門古人堂內為室室
東南啟一扉曰戶也戶之制又隨室而移詩
西南其戶疏謂在北者南戶在東者西戶廟
之室在堂北南向西有牖故知為東南扉也

玉藻君子居恒當戶檀弓當戶而坐註謂當
戶向明非是蓋戶開則戶直東南隅之壁尊
者居主與適與戶相對故曰當戶當戶而坐
坐于與也所謂居恒當戶也
又案以上室前戶牖也

儀禮士昏禮媵布席于與 御衽于與 婦奠菜席于
廟與東面右几

禮記曲禮居不主與

朱子曰古人室在東南隅開門謂之突東北隅為宦
西北隅為屋漏西南隅為與人纔進便先見東北隅
却到西北隅然後到西南隅此是至深密之地
朱子釋宮室中西南隅謂之與邢昺曰室戶不當中
而近東西南隅最為深隱故謂之與而祭祀及尊者

常處焉

詩召南于以莫之宗室牖下

朱傳牖下室西南隅所謂與也

蕙田案鄭氏箋牖下在戶外非是今不從

大雅抑相在爾室尚不愧于屋漏

禮記曾子問凡殤與無後者祭于宗子之家當室之白

尊于東房是謂陽厭

注當室之白謂西南隅得戶明者也

吳氏澄曰孔子曰有陽厭有陰厭陰者室之西南隅

謂之與正當牖下不受牖明屋之隱與處也以其幽

闇故曰陰陽者室之西北隅謂之屋漏正與牖對受

牖之明屋之漏光處也又為室之白白光明也以其

光明故謂之陽

儀禮既夕記掃室聚之突

管子弟子職拚前而退聚于戶內

蕙田案戶內突也掃地自與而屋漏而宦而

突也

爾雅釋宮西南隅謂之與西北隅謂之屋漏東北隅謂

之宦東南隅謂之突疏此別室中四隅之異名也與者孫炎云室中隱

最為深隱故謂之與而祭祀及尊者常處焉屋漏者孫炎云當室之所向日光所

漏入也宦者李巡云東北者陽始起有養萬物故曰宦宦養也突亦隱暗之義也

朱子釋宮東南隅謂之突郭氏曰突亦隱闇

西北隅謂之屋漏詩所謂尚不愧于屋漏是也曾子

問謂之當室之白孫炎曰當室日光所漏入也鄭謂

當室之白西北隅得戶明者經止曰西北隅

蕙田案突宦屋漏與室中四隅也

儀禮士冠禮陳服于房中西墉下

何氏楷曰房說文云室在旁也崔氏云宮室之制中

央為正室正室左右為房

將冠者采衣紒在房中南面

朱子曰房戶宜當南壁東西之中而將冠者宜在所

陳器服之東當戶而立也

贊者盥于洗西升立于房中西面南上

朱子曰贊者西面則負東墉而在將冠者之東矣

特牲饋食禮記尊兩壺于房中西墉下南上內賓立于

其北東面南上

鄉飲酒禮記薦脯五挺橫祭于其上出自左房

注在東養也陽主養

房饌陳處也

特牲饋食禮豆邊鉶在東房

鄉射禮薦脯用邊醢以豆出自東房

大射儀宰胥薦脯醢由左房

注左房東房也人君左右房

公食大夫禮記宰夫筵出自東房

少牢饋食禮主婦被錫衣侈袂薦自東房

士昏禮女次純衣纁衽立于房中南面主人說服于

房側尊醜醴于房中饌于房中

士昏禮記婦席薦饌于房中

蕙田案以上東房亦曰左房

聘禮賓受圭退負右房而立

疏大夫士直有東房西室天子諸侯左右房今不在大夫廟于正容館故有右

也房

敖氏繼公日記曰卿館于大夫而此云負右房則大

夫之家亦有左右房明矣

吳氏紱曰鄉射記豆邊出自有東房特牲豆邊鉶在東

房記賓長兄弟之薦自東房如此者非一言左對右

言東對西何于天子諸侯則云爾于大夫則不云爾

乎經文同而疏解異岐語徒滋眩耳

聘禮記若君不見使大夫受自下聽命自西階升受負右房而立

禮記祭統君純冕立于阼夫人副禕立于東房疏夫人副禕立東房

以俟行事尸既入之後轉就西房故禮器云夫人在房雖不云東西房下云東酌壘尊則知夫人在房謂西房也

儀禮士喪禮主婦髻于室疏男子髻髮與免在東房若相對婦人宜髻于西房大夫士無西房故于室內戶西

皆于隱處為之也

禮記喪大記婦人髻帶麻于房中注髻帶麻于房中則西房也天子諸侯左右房

禮器廟堂之上壘尊在阼犧尊在西廟堂之下縣鼓在

西應鼓在東君在阼夫人在房大明生于東月生于西

此陰陽之分夫婦之位也君西酌犧象夫人東酌壘尊

注人君尊東也天子諸侯有左右房疏壘尊在阼謂夫人所酌也犧尊在西謂君所酌也上云壘尊在阼當阼階堂上而設之則犧尊在西當西階堂上而陳之

故君子于阼階西嚮酌犧尊夫人于西房之前東嚮酌壘尊云天子諸侯有左右房者以士喪禮主婦髻于室在主人西喪大記君之喪婦人髻帶麻于房中亦當

在男子之西故彼注亦云則西房又顧命云天子有左右房此云夫人在房又云夫人東酌壘尊是西房也故云天子諸侯有左右房

書顧命允之舞衣大貝鼗鼓在西房允之戈和之弓垂

之竹矢在東房傳西房西夾坐東東房東廂夾室疏西序即是西夾西夾之前已有南向坐矣西序亦陳之寶近在此坐之西知

此在西房者在西夾坐東也東夾室無坐故直言東廂夾室陳于夾室之前也案鄭注周禮宗廟路寢制如明堂明堂則五室此路寢得有東房西房者鄭注張逸

以此問鄭答云成王崩在鎬京鎬京宮室因文武更不改作故同諸侯之制有左右房也

蕙田案以上西房亦曰右房東房西房經有

明文疏以為即夾室併房與夾室為一非是

東西房在序之內夾室在序之外也

朱子釋宮人君左右房大夫士東房西室而已聘禮

記若君不見使大夫受聘升受負右房而立大射儀

薦脯醢由左房是人君之房有左右也公食大夫禮

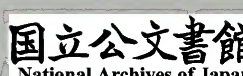
記筵出自東房注曰天子諸侯左右房賈氏曰言左

對右言東對西大夫士惟東房西室故直言云房而已

然案聘禮賓館于大夫士君使卿還玉于館也賓亦退負右房則大夫亦有右房矣又鄉飲酒禮記薦出自左房少牢饋食禮主婦薦自東房亦有左房東房之稱當考

陳氏禮書以書考之天子路寢之制室居中左戶右牖東西有房又有東序西序東堂西堂東垂西垂賓階阼階房之南有東西夾室鄭康成釋儀禮謂房當夾室北是也孔安國謂西房西夾室東房東夾室誤矣諸侯路寢與士大夫之室皆東西房士喪禮男子髻髮于房婦人髻于室在男子之西則諸侯之禮婦人髻于房為西房矣士亦有西房而婦不于此髻者尊卑之別然也公食大夫于廟宰夫饌于東房贊者負東房大夫立于東夾南宰東夾北則諸侯之廟亦

東西房東西夾矣少牢禮司宮尊兩甒于房戶之間士冠鄉飲亦尊于房戶之間特牲禮尊于戶東皆指東房言之非謂無西房也鄉飲記曰薦出自左房鄉射記曰出自東與大射諸侯擇士之宮宰胥薦脯醢由左房其言相類蓋言左以有右言東以有西則大夫之房室與天子諸侯同可知鄭氏謂大夫士無西房誤矣然房皆南戶而無北墉室有北墉而無北堂則房戶之外由半以南謂之堂其內由半以北亦謂之堂昏禮尊于房戶之東是房有南戶矣禮大射羞膳者升自北階立于房中而不言入戶是房無北墉矣昏禮尊于室中北墉下是室無北堂矣故昏禮洗在北堂直室東隅則北堂在房之北可知
萬氏斯大曰鄉飲酒禮席次第云乃席賓主人介眾



賓之位皆不屬焉不詳何方何鄉當于鄉飲酒義及鄉射禮考之義曰坐賓于西北坐介于西南主人坐于東南坐僎于東北此言其方也又曰賓必南鄉介必東鄉主人坐于東方此言其鄉也鄉射禮曰賓南面衆賓之席繼而西主人阼階上面西略著其方與鄉也鄭本此二者注飲酒云賓席牖前南面主人席阼階上西面介席西階上東面衆賓席于賓席之西其方其嚮各得其正但古人房室在堂之北鄭謂惟天子諸侯有左右房大夫士東房西室無右房若是則賓席牖前固當西北矣然而實逼西序也牆席西餘地無幾何能容衆賓之席陳用之云鄉飲禮薦脯出自左房鄉射籩豆出自東房大射宰胥薦脯醢由左房夫鄉射大夫禮大射諸侯禮其言相類蓋言左以

有右言東以有西則大夫士房室與諸侯同可知如其言則賓席之西得容衆賓之席乃得其解矣

蕙田案鄭康成謂天子諸侯左右房大夫士東房西室而無右房陳用之萬斯大皆主士大夫有東西房之說夫天子諸侯臺門兩觀大夫士無之此尊卑之差若如右房無之不為卑有之不為僭而何必無之且吉凶之禮多行于戶牖之間以其為堂之正中也設若果無西房則戶牖之前乃堂之西偏而非正中矣豈有行冠昏諸大禮不在于正中而在旁側者哉况堂上則有東西楹堂下則有東西階門側則有東西塾皆取其規制之正耳若無西房則無西楹并無西階矣士喪禮弔

者入升自西階有大賓則特拜之即位于西階下何以解之且有西房而後兩階之中為中庭西階之下為中庭西士喪禮甸人掘坎于階間少西為墜于西墻下注中庭之西若無西房則中庭以何者為中而又何有中庭之西耶士喪禮皆饌于西序下若無西房則西序之前即正室之前矣正室之前為堂方是時衆婦人戶外北面注婦人戶外堂上且君使人弔君使人祿皆在堂上行事何地可容貝以下之諸饌乎竹扛長四尺置于西階上既無西房則宇西階上何地種種皆不可解豈復成其規制乎哉蓋西房之名不多見于禮經者禮東為主位西為賓位故主人

主婦薦自左房而賓受享自西階升受負右房而立主禮之及于房中者多而賓禮之及于房中者少故略而不及耳大射儀及鄉飲酒記言左房注疏以為即東房聘禮賓受圭退負右房而立則右房是西房也賈疏謂于正客館故有右房教君善謂卿館于大夫而此云負右房則大夫之家亦有左右房明矣証佐最明至郝仲輿又泥大夫無西房之說謂此右房即東房言右房者升堂以東為右注疏謂西房誤也案郝于釋左房處既謂之東房此釋右房處又謂之東房是一東房而兼左右兩名有是理乎郝仲輿又謂堂後為室室西深入為奧是堂之西北也故西不復

得有房案爾雅與屋漏宦突俱室中四隅之名故西南隅謂之與未聞堂之西北為與也邢疏古者為室戶不當中而近東則西南隅最為深隱故謂之與今以室西深入為與而旁侵堂西北之地是未明乎室之制但在堂北中央而與之位止在室之西南隅也其誤甚矣

又案以上左右房接于正室兩邊者也

儀禮特性饋食禮記宗婦北堂東面北上注北堂中房而北

壯為北注北堂中房而北 疏謂房中半以

士昏禮記婦洗在北堂直室東隅篚在東北面盥注洗在北堂所

謂北洗北堂房中半以北洗南北直室東隅東西直房戶與隅間 疏房與室相連為之房無北壁故得北堂之名故云洗在北堂也云北堂房半以北者以其南堂是戶外半以南得堂名則堂是戶外之稱則知此房半以北得堂名也知房無北戶者見上文云尊于房戶之東房有南戶矣燕禮大射皆云羞膳者升自北階

立于房中不言入房是無北壁而無戶是以得設洗直室東隅也云洗南北直室東隅者是南北節也云東西直房戶與隅間者是東西節也

有司徹酌致爵于主婦主婦北堂

大射儀工人士與梓人升自北階 卒畫自北階下司

宮埽所畫物自北階下注工人士梓人司宮位在北堂下 疏南方不見有其位其人升降自北階明位在北堂下也

郝氏敬曰北階堂後階

乃命執幕者執幕者升自西階立于尊南北面東上注羞

膳者由堂東升自北階立于房西面南上不言命者不升堂略之

朱子釋宮房中半以北曰北堂有北階士昏禮記婦

洗在北堂直室東隅注曰北堂房中半以北賈氏曰

房與室相連為之房無北壁故得北堂之名案特性

饋食禮記尊兩壺于房中西墉下南上內賓立于其

北東面南上宗婦北堂北上內賓在宗婦之北乃云

北堂又婦洗在北堂而直室東隅是房中半以北為

北堂也婦洗在北堂而士虞禮主婦洗足爵于房中則北堂亦通名房中矣大射儀工人士與梓人升下自北階注曰位在北堂下則北階者北堂之階也

蕙田案以上房內北堂儀禮所載皆主東房為之蓋主人主婦位在東也詩衛風焉得諠草言樹之背傳背北堂也疏背者向北之義豈男子居恒常在與而婦人常在北堂歟北階即北堂之階其西房之制不可考矣

又案以上東房西房

儀禮聘禮西夾六豆設于西墉下北上六壺西上二以

並東陳注東陳在北墉下饌于東方亦如之注東方東夾室堂上之饌八西

夾六注八六者豆數也

公食大夫禮大夫立于東夾南 宰東夾北

禮記雜記成廟則爨之門夾室皆用雞先門而後夾室

割雞門當門夾室中室疏門廟門也夾室東西廂也

內則大夫七十而有閣天子之閣左達五右達五公侯

伯于房中五大夫于閣三注閣以板為之度食物也達夾室大夫言于閣與天子同文疏宮室之制中央為

正室正室左右為房房外有序序外有夾室天子尊庖厨遠故左夾室五閣右夾室五閣諸侯卑庖厨宜稍近故降于天子惟在一房之中而五閣也大夫既卑無嫌故亦于夾室而閣三也

方氏懋曰夾室以自是而夾于外故謂之達

陸氏佃曰堂上為達公侯伯于房中下天子也左達

左夾室前堂右達右夾室前堂

朱子釋宮序之外謂之夾室公食大夫禮大夫立于東夾南注曰東于堂賈氏曰序以西為正堂序東有夾室今立于堂下當東夾是東于堂也又案公食禮宰東夾北西面賈氏曰位在北堂之南與夾室相當

特牲饋食禮豆籩鉶在東房注曰東房房中之東當夾北則東夾之北通為房中矣室中之西與右房之制無明文東夾之北為房中則西夾之北蓋通為室中其有兩房者則西夾之北通為右房也歟

蕙田案夾室之制孔安國謂房與夾室實同而異名鄭康成又謂房當夾室之北非也尚書顧命明分西夾與西房為二孔氏何得合而一之房之南即堂之東西空處疏謂序中半以南乃得堂稱堂上行事非專一所近戶則為戶東戶西近房則言房外之東房外之西康成何得云夾在房南乎夾室在序之兩旁當以賈氏公彥之疏為定其士喪禮襲經于序東之疏云序墻之東當東夾之前公食

大夫禮賓升大夫立于東夾南之疏云序以西為正堂序東有夾室又公許賓升公揖退于廂之疏云室有東西廂曰廟其夾皆在序外是也蓋夾室與房一在序外一在序內不相混也乃郝仲輿又謂夾室在庭之兩旁東西相向與堂不屬萬氏斯同謂顧命明言西夾南向則夾非東西相向可知矣禮祖宗之祧主皆藏于夾室以其在序之兩旁故可藏于此若在庭之左右則是子孫儼然居上而坐祖宗于堂下矣有是理乎夾室與左右房並在堂北何云與堂不屬乎陳用之謂房之南有東西夾室亦同鄭氏之誤不知夾室之前亦謂堂內則謂之左達右達山陰陸氏謂

堂上為達左達左夾室前堂右達右夾室前
堂是也內則又謂大夫于閣三是大夫兼有
夾室不特有左右房而已
又案以上東西夾室

右廟中房室之制

五禮通考卷第六十

五禮通考卷第六十一

內廷供奉禮部侍郎金匱秦蕙田編輯 兩淮都轉鹽運使德水盧見曾

參校

李徐總督隸右都御史桐城方觀承同訂 按察司副使元和宋宗完

吉禮六十一

宗廟制度

周禮春官司几筵凡大朝覲大饗射凡封國命諸侯王
位設黼衣注斧謂之黼其黼白黑采以絳帛為質依其制如屏風然疏屏風之名出于漢世鄭以今曉古故舉屏風而為况也孔注顧命其置竟戶牖間竟終也戶牖間狹故置之終滿戶牖間也筵國賓于牖前

儀禮覲禮天子設斧依于戶牖之間左右几天子衮冕

負斧依注依如今締素屏風也有繡斧文所以示威也斧謂之黼天子衮冕南面而立以俟諸侯見疏爾雅戶牖之間謂之辰以屏風為斧文置于

依地孔安國顧命傳云辰屏風畫為斧文置戶牖間是也白與黑謂之黼

士虞禮佐食無事則出戶負依南面注戶牖之間謂之依此爾雅文謂戶西南面也疏

書顧命狄設黼辰綴衣傳狄下士辰屏風畫為斧文置戶牖間復設屋帳象平生所為疏釋宮云牖戶之間謂之辰

李巡曰謂牖之東戶之西為展郭璞曰窓東戶西也禮云斧展者以其所在處名之郭璞又云禮有斧展形如屏風畫為斧文置于展地因名為展是先儒相傳黼展者屏風畫為斧文在于戶牖之間考工記云畫績之事白與黑謂之黼是用白黑畫屏風置之于展地故名此物為黼展

爾雅釋宮牖戶之間謂之展

書顧命牖間南嚮敷重篋席

疏牖謂窓也間者窓東戶西戶牖之間也周禮司几筵云凡大朝覲大饗射凡

封國命諸侯王位設黼展展前南向設席彼所設者即此坐也戶牖之間謂之展彼言展前此言牖間即一坐也又覲禮天子待諸侯設斧依于戶牖之間彼在廟此在寢其牖間之坐則同

儀禮士昏禮贊醴婦席于戶牖間

注設戶西牖東南面位疏以其實客位于此是以禮子禮婦

皆于此尊之故也

鄉飲酒禮乃席賓

注賓席牖間南面

朱子釋宮戶牖之間謂之依郭氏曰窓東戶西也覲禮斧展亦以設之于此而得展名士昏禮注曰戶西者尊處以尊者及賓客位于此故又曰客位

陳氏禮書黼或作斧展或作依則依欲其有所依黼

明其有所斷也

舊圖從廣八尺畫斧無柄設而不用之意

朝于寢覲于廟射于

郊學朝于明堂皆于戶牖之間設之其制則左右有張容焉荀卿曰居則設容負張展容之為物蓋若唱射之容爾雅曰容謂之防郭璞謂如曲屏風觀此則天子張容之制可知矣然禮言負黼展則張容不畫黼矣詩曰既登乃依士虞禮佐食無事出戶負展南面蓋諸侯至士皆有依焉或畫或否不可考也掌次王大旅上帝張紈案設皇邸鄭司農曰皇羽覆上邸後版也鄭康成謂後版屏風與染羽象鳳羽色而為之孔穎達謂大方版于坐後此不在寢廟無展不得云展故別名皇邸然皇邸非展類也其說誤矣
蕙田案以上展戶牖間人君之制則設黼依于此士大夫設賓席焉尊賓也

燕禮司宮筵賓于戶西東上

士昏禮主人筵于戶西西上右几

士冠禮賓受醴于戶東

聘禮主人立于戶東祝立于牖西堂上八豆設于戶西

注戶室戶也

夫人歸禮堂上籩豆六設于戶東

朱子釋宮戶東曰房戶之間士冠禮注曰房西室戶

東也寢廟以室為主故室戶專得戶名凡言戶者皆

室戶若房戶則兼言房以別之大夫士房戶之間于

堂為東西之中案詩正義曰鄉飲酒義云尊于房戶

之間賓主共之由無西房故以房與室戶之間為中

也又鄉飲酒禮席賓于戶牖間而義曰賓坐于西北

則大夫士之戶牖間在西而房戶間為正中明矣人

君之制經無明證案釋宮曰兩階間謂之鄉郭氏曰

人君南鄉當階間則人君之室正中其西為右房而

戶牖間設展處正中矣又案詩斯干曰築室百堵西

南其戶箋曰天子之寢左右房異于一房者之室戶

也正義曰大夫惟有一東房故室戶偏東與房相近

天子諸侯既有右房則室當在其中其戶正中比一

房之室戶為西當考

蕙田案以上戶東戶西牖西戶東正室外近

東房之處戶西則中也故筵賓戶西兼戶牖

而言則曰戶牖間省文則但曰戶西也牖西

則近西房矣朱子以房戶間為正中夫房與

室戶之中則有楹矣豈成規制鄭注所以不

可從也

公側襲受王于中堂與東楹之間

注中堂南北之中也入堂深尊

宗廟制度

三

臣行二疏凡廟之室堂皆五架棟南面皆有兩架棟北一架下有壁開戶棟南一架謂之楣則楣北有二架楣南有一架今于當楣北面拜訖乃更前北侵半架于南北之中乃受玉故云南北之中乃入堂深尊賓事故也云東楹之間亦以君行一臣行二者兩楹之間為賓主處中今乃于東楹之間更侵東半間故云君行一臣行二也振幣進授當東楹北面 受幣堂中西北面注堂中西中央

之受幣于楹間注敵也

士昏禮授于楹間南面注授于楹間明為合好凡賓主敵者授于楹間非敵者不于楹間是以

聘禮賓覲大夫云受幣于楹間南面鄭注云授幣于楹間敵也聘禮又云公側襲受玉于中堂與東楹之間鄭注云東楹之間亦以君行一臣行二至禮賓及賓私覲皆云當東楹是尊卑不敵故不于楹間也今使者不敵而云楹間故云明為合好也

鄉射禮司正由楹內適阼階上遂立于楹間以相拜注楹

內楹北相謂贊主人

鄉射禮記射自楹間注楹間中央東西之節也

鄉飲酒禮介揖讓升授主人爵于兩楹之間注就尊南授之疏以上云尊

于房戶間當兩楹之北故云就尊南授之也

禮記檀弓夫子曰殷人殯于兩楹之間則與賓主夾之也

也

儀禮鄉飲酒禮主人坐奠爵于西楹南介右 主人坐

取爵于西楹下

燕禮司宮尊于東楹之西

詩小雅斯干有覺其楹疏有覺然高大者其宮寢之楹柱也

何氏楷曰楹謂之柱說文云楹之言盈盈然對立之貌

朱子釋宮堂之上東西有楹楹柱也古之築室者以垣墉為基而屋其上惟堂上有兩楹而已楹之設蓋于前楣之下案鄉射禮曰射自楹間注曰謂射于庠也又曰序則物當棟堂則物當楣物畫地為物射時所立處也堂謂庠之堂也又曰豫則鈎楹內堂則由楹外當物北面揖豫即序也鈎楹繞楹也物當棟而升射者必鈎楹內乃北面就物則棟在楹之內矣物

當楣而升射者由楹外北面就物又鄭氏以為物在楹間則楹在楣之下也又案釋宮曰梁上楹謂之棧棧侏儒柱也梁楣也侏儒柱在梁之上則楹在楣之下又可知矣

堂東西之中曰兩楹間公食大夫禮致豆實陳于楹外簠簋陳于楹內兩楹間言楹內外矣又言兩楹間知凡言兩楹間者不必與楹相當謂堂東西之中爾南北之中曰中堂聘禮受玉于中堂與東楹之間注曰中堂南北之中也入堂深尊賓事也賈氏曰後楣以南為堂堂凡四架前楣與棟之間為南北堂之中公當楣拜訖更前北侵半架受玉故曰入堂深也案東楹之間侵近東楹非堂東西之中而曰中堂則中堂為南北之中明矣又案士喪禮注曰中以南謂之

堂賈氏曰堂上行事非專一所若近戶即言戶東戶西近房則言房外房東近楹即言東楹西楹近序即言東序西序近階即言東階西階其堂半以南無所繼屬者即以堂言之祝淅米于堂是也

蕙田案以上中堂兩楹間中堂即堂中蓋南北東西之中兩楹間則稍南矣

儀禮士冠禮

將冠者出房南面

注南面立于房外之西疏知在房外之西不在東者以房外之東

出于母左

注母左母在房外之西故得出時在母左也

庶子冠于房外南面遂

醮焉

注房外謂尊東也不于阼階非代也不醮于客位成而不尊疏尊東者以成尊在房戶間故也

士昏禮

席于房外南面姑即席

注房外房戶外之西疏知房外是房戶外之西者以其舅在阼

當房戶之東若姑在房戶之東即當舅之北南面向之不便又見下記云父醴女而俟迎者母南面于戶外女出于母左以母在房戶西故得女出于母左是以知此房外亦房戶外之西也

士昏禮記

父醴女而俟迎者母南面于房外

注女既次純衣父醴之于房中

南面益母薦焉重昏禮也

士冠禮尊于房戶之間注房戶間者房西室戶東也

有司徹司宮以爵授婦贊者于房東注房戶外之東

士昏禮尊于房戶之東

鄉飲酒禮尊兩壺于房戶間疏凡設尊之法但醴尊見其質皆在房內故士冠禮禮子昏禮禮女醴皆在房

隱處若然聘禮禮賓尊于東廂不在房者見尊欲與卑者為禮相變之法設酒之尊皆于顯處見其文是以此及醮子與鄉射特性少牢有司徹皆在房戶之間是也

鄉飲酒禮記鄉人士君子尊于房戶之間賓主共之也

疏鄉大夫等惟有東房故設酒尊于東房之西室房之東在賓主之間示賓主之共有此酒也酒雖主人之設賓亦以作主人故云賓主共之也

吳氏紱曰孔賈所據以為大夫士無西房惟東房而西室者執此鄉飲酒文耳固無他佐證也然所云坐賓于西北與夫賓主夾尊者中室而東西有房論賓主之大分賓未嘗不在西北未嘗不與主夾尊也且西房之外三賓之席在焉此寧不為西北之賓坐耶而執此以為士大夫無西房愚未之敢信也

朱子釋宮房戶之西曰房外士昏禮記母南面于房外女出于母左士冠禮尊于房戶之間若庶子則冠

于房外南面注曰謂尊東也是房戶之西得房外之名也房之戶于房南壁亦當近東案士昏禮注曰北堂在房中半以北洗南北直室東隅東西直房戶與隅間隅間者蓋房東西之中兩隅間也房中之東其南為夾洗直房戶而在房東西之中則房戶在房南壁之東偏可見矣

吳氏紱曰庶子冠于房外外即房戶之間是也但設席則近房設尊則近戶耳房戶則當房之中朱子經傳通解注云房戶當南壁東西之中是也釋宮云近東者非定論又案房戶外之東曰房東有司徹司宮以爵授婦贊者于房東注云房戶外之東士昏禮尊于房戶之東士喪禮君視大斂祝負墉南面皆謂房外之東也則房戶當東西之中而不偏東彌可見矣

蕙田案以上房外房戶東房戶間房戶居東房南壁之中房外即房戶間室戶之東而房戶之西也朱子謂房戶在房南壁之東偏吳氏謂當東西之中而不偏東吳氏說近是房戶東則直阼階矣

儀禮士冠禮主人元端爵鞞立于阼階下直東序西面

注堂東西牆謂之序 疏直當也謂當堂上東序牆也主人升立于序端西面賓西序東

面主人之贊者筵于東序少北西面注東序主人之位也

鄉射禮記西序之席北上疏眾賓之席繼賓已東西上今謂眾賓有東面者則北上非常故記之也賓

與大夫之弓倚于西序主人之弓矢在東序東

士喪禮皆饌于西序下南上注東西牆謂之序中以南謂之堂 疏云中以南謂之堂者謂于序中半以南

乃得堂稱以其堂上行事非專一所若近戶即言戶東戶西若近房即言房外之東房外之西若近楹即言東楹西楹若近序即言東序下西序下若近階即言東階西階若自半以南無所繼屬者即以堂言之即下文漸米于堂是也其實房外戶外皆是堂故論語云由也升堂矣未入于室也

書顧命西序東嚮敷重底席東序西嚮敷重豐席傳東西廂謂之序 疏東西廂謂之序釋宮文

謂之序釋宮文

蕙田案釋宮本作墻孔傳作廂誤

儀禮士冠禮孤子冠之日主人紛而迎賓拜揖讓立于

序端疏主人升堂立東序端賓升立西序端

鄉飲酒禮主人坐奠爵于篚與對賓復位當西序東面

朱子釋宮堂之東西牆謂之序郭氏曰所以序別內

外

蕙田案以上東序西序序端

公食大夫禮大夫立于東夾南西面北上注東夾南東西節也取節于夾明東

于堂 疏序已西為正堂序東有夾室今大夫立于夾室之南是東于堂也小臣東堂下南面西上宰東

夾北西面南上疏宰東夾北西面南上者謂在北堂之南與夾室相當故云夾北也

蕙田案公食大夫禮大夫立于東夾南若如

陳氏禮書以房之南為夾室則東夾南即東堂下當與小臣同辭矣

書顧命西夾南嚮傳西廂夾室之前疏下傳云西房西夾坐東東房東廂夾室然則房與夾室實同而異名天子之室有左右房房即室也以其夾中央之大室故謂之夾室此坐在西廂夾室之前故繫夾室言之

蕙田案孔疏非是

儀禮公食大夫禮賓升公退揖于箱

覲禮記几俟于東箱注東廂東夾之前

聘禮記醴尊于東箱

爾雅釋宮室有東西箱曰廟無東西廂有室曰寢注夾室前堂但

有大寢疏凡大室有東西廂夾室及前堂有序墻者曰廟但有大室者曰寢

儀禮大射儀小射正授弓佛弓皆以俟于東堂小臣

正退俟于東堂射器皆入君之弓矢適東堂賓之弓

矢與中籌豐皆止于西堂下賓之矢則以授矢人于

西堂下

書顧命一人冕執劉立于東堂一人冕執鉞立于西堂

傳立于東西廂之前堂疏鄭元云序內半以前曰堂謂序內簷下自室壁至于堂簾中半以前總名為堂此立于東堂西堂者當在東西廂近階而立以備升階之人

一人冕執銳立于側階傳側階北下立階上疏東廂西廂必有階上堂知此立于東西堂之階上也鄭王

皆以側階為東下階也然立于東垂者已在東下階上何由此人復共並立故傳以為北下階上謂堂北階北階則惟堂北一階而已側猶特也

禮記雜記夫人至入自闈門升自側階

朱子釋宮夾室之前曰廂亦曰東堂西堂覲禮記注

曰東廂東夾之前相翔待事之處特牲饋食禮注曰

西堂西夾之前近南耳賈氏曰即兩廂也釋宮曰室

有東西廂曰廟郭氏曰夾室前堂是東廂亦曰東堂

西廂亦曰西堂也釋宮又曰無東西廂有室曰寢案

書顧命疏寢有東夾西夾士喪禮死于適寢主人降

襲經于序東注曰序東東夾前則正寢亦有夾與廂

矣釋宮所謂無東西廂者或者謂廟之寢也歟凡無夾室者則序以外通謂之東堂西堂案鄉射禮主人之弓矢在東序東大射儀君之弓矢適東堂大射之東堂即鄉射之東序東也此東西堂堂各有階案雜記夫人奔喪升自側階注曰側階旁階奔喪曰婦人奔喪升自東階注曰東階東面階東面階則東堂之階其西堂有西面階也東堂下西堂下曰堂東堂西大射儀賓之弓矢止于西堂下其將射也賓降取弓矢于堂西堂西即西堂下也特牲饋食禮主婦視饔爨于西堂下記曰饔爨在西壁則自西壁以東皆謂之西堂下矣又案大射儀執冪者升自西階注曰羞膳者從而東由堂東升自北階立于房中則東堂下可以達北堂也

顧氏棟高曰特牲几席兩敦在西堂注云西夾以前近南疏云案爾雅注夾室前謂之箱此云在西堂在西箱耳又公食大夫賓升將飯公揖退于箱注云夾室前俟事之處則箱為夾室之前堂之左右無疑也以其在東西序外故亦名東堂西堂耳萬充宗乃不取此別圖于堂下為小屋東西相向不經之甚古人堂下別無屋案爾雅有東西廂曰廟無東西廂有室曰寢邢疏以廟之後寢言之非也寢即正寢耳廟之夾室與前隔斷別名其外曰東西廂亦曰東西堂寢則直連不別名廂通謂之東西夾室所以然者廟之夾室以藏祧主不容一直故須隔斷隔斷便有戶若寢則無嫌直開尚書西夾南向孔傳亦云西廂夾室之前明即寢內西堂之地與牖間東西序相望者故須陳設以為觀美若如廟中隔斷用戶相通此係隱奧之處又何須陳設儀物乎此寢廟夾室一直與隔斷之明証也

蕙田案東西夾皆南向其階在兩旁房之北有北階房有左右而北階則惟一崑山徐氏訂正寢廟之圖甚明然以側階列于南向則誤又不列北階亦未為完備又案以上東夾南西夾南即東箱西箱東堂西堂又側階

右堂制

儀禮士昏禮賓升西階當阿東面致命

注阿棟也入室深示親親今文阿為殿

鄉飲酒聘禮皆云賓當楣無云當阿者獨此云當阿故云示親親也凡士之廟五架為之棟北一楣下有室戶中脊為棟棟南一架為前楣楣前接簷為殿鄉射記云序則物當棟堂則物當楣故云是制五架之屋也鄉大夫射于庠庠則有室故物當前楣士射于序序則無室故物當棟此士之廟雖有室其棟在室外故賓得深入當之也

鄉射禮記序則物當棟堂則物當楣

注是制五架之屋也正中曰棟次曰楣前曰殿

五架之屋庠序皆然但有室無室為異

吳氏紱曰五架者舉其標數言之也其地四架而已

蓋南北分為四段以為行禮之節其實屋深架寬標數必不止于此据多士傳士廣三雉以二雉為內其廣九丈則深當七丈二尺分為四架每架一丈八尺加峻四尺五寸一椽長二丈二尺五寸亦以二架為一架矣序無室必不然之說也無室則亦無房豆邊無所置之而記所云出自東房者為長語矣

鄉飲酒禮主人阼階上當楣北面再拜賓西階上當楣

北面答拜

注楣前梁也

聘禮公當楣再拜

禮記內則妻抱子出自房當楣立東面

蕙田案以上棟楣殿凡云當楣皆謂前梁

明堂位山節藻梲復廟重檐天子之廟飾也

注山節刻樽盧為山也藻梲畫

侏儒為藻文也復廟重屋也重檐重承壁材也

注復廟者上下重屋也重檐謂就外檐下壁復安板檐以辟風雨之洒壁故云重檐承壁材

禮器管仲鏤簋朱紘山節藻梲君子以為濫矣

注柄謂之節梁上楹

謂之稅官室之飾士首本大夫達稜諸侯斲而斲之天子加密石焉無畫山藻之禮也

疏山節謂刻柱頭為斗拱形如山也藻梲者謂畫梁上短柱為藻文也此

廟飾天子

春秋莊公二十四年穀梁傳刻桓公桷禮天子之桷斲

之斲之如密石焉諸侯之桷斲之斲之大夫斲之士斲本刻桷非正也

釋文方曰楠圓曰椽斲削也

國語晉語天子之室斲其椽而礮之加密石焉諸侯礮之大夫斲之士首之

詩魯頌閟宮松栢有舄傳栢椽也舄大貌

春秋桓公十四年左氏傳宋伐鄭以大宮之椽歸為盧門之椽

釋文椽椽也圓曰椽方曰楠說文云周謂之椽魯謂之楠

何氏楷曰楠說文云椽也秦謂之椽周謂之椽魯謂之楠劉熙云楠确也其形細而疏确也或謂之椽椽傳也相傳次而布列也或謂之椽在椽房下列衰衰然垂也

易漸卦六四或得其椽

何氏楷曰楠者椽也淮南子云曲木不可以為椽

蕙田案以上節椽楠

儀禮士喪禮為銘竹杠長三尺置于宇西階下注宇椽也

詩豳風八月在宇疏蟋蟀八月在堂宇之下

何氏楷曰宇韓詩云屋雷也陸德明云屋四垂為宇

說文以為屋邊也釋名云宇內也如鳥羽翼自覆蔽也

儀禮士冠禮設洗直于東榮注榮屋脊也周制自卿大夫以下其室皆為夏屋疏屋脊即今之搏風云榮

者與屋為榮飾言翌者與屋為翹翌也云周制自卿大夫以下其室為夏屋者言周制也夏殷卿大夫以下屋無文故此經是周法即以周制而言也案此經是士禮而云榮鄉飲酒卿大夫禮鄉射喪大記大夫士禮皆云榮又案匠人云夏后氏世室堂修二七廣四修一五室此謂宗廟路寢同制則路寢亦然雖不云兩下為之彼下文云殷人重屋四阿鄭云四阿四注重屋屋謂路寢殷之路寢四阿則夏之路寢不四阿矣當兩下為之是以檀弓孔子云見若覆夏屋者矣鄭注云夏屋今之門廡漢時門廡也兩下為之故舉漢法以况夏屋兩下為之或云兩下屋為夏屋夏后氏之屋亦為夏屋鄭云卿大夫以下其室為夏屋兩下而周之天子諸侯皆四注故喪大記云升自屋東榮鄭以為卿大夫士其天子諸侯當言東雷也周天子路寢制似明堂五室十二堂上圓下方明四注也諸侯亦然故燕禮云洗

當東雷鄭云人君為殿屋也

鄉飲酒禮設洗于阼階東南南北以堂深東西當堂榮

疏榮在屋棟兩頭與屋為翌若鳥之有翌故斯于詩美宣王之詩云如鳥斯革如翬斯飛與屋為榮故云榮也

蕙田案鄉射同

士喪禮復者升自前東榮降自後西榮

禮記喪大記復者升自東榮降自西北榮注榮屋翌升東榮者謂卿大夫士也

天子諸侯言東雷疏天子諸侯四注為屋而大夫以下不得四注但南北一注而為直頭頭即屋翌復者升東翌而上也賀瑒云以其體下于屋故謂上下在屋兩頭似翌故名屋翌也

孟子棖題數尺注棖題屋雷也

爾雅釋宮宗廟謂之梁其上楹謂之棖開謂之榱栳謂之椽楠謂之椽楠直而遂謂之閱直不受檐謂之交檐

謂之楠注梁屋大梁也椽侏儒柱也榱柱上構也亦曰栳又曰椽椽即椽也椽屋椽閱謂五架屋際椽正相當交謂五架屋際椽不直上檐交于棟上

屋椽疏梁即屋大梁也一名宗廟楹柱也其梁上短柱名椽禮器云藻稅者謂畫梁上柱為藻文也一名侏儒柱以其短小故也開者柱上木名也又謂之榱又

名構亦名栳柱上方木是也又名栳是一物五名也栳一名案即椽也皆謂斗拱也禮器云管仲山節者謂刻柱頭為斗拱形如山也楠屋椽也一名椽栳沈云齊魯名楠周人名椽易曰鴻漸于木或得其楠左傳子產曰棟折椽崩屋椽長直而遂達五架屋際者名閱郭云謂五架屋際椽正相當若其椽直不上于檐者名交言相交于棟上也郭云謂五架屋椽不直上檐交于楹上屋檐一名楠一名屋椽又名宇皆屋之四垂也故士喪禮曰為銘置于宇西階上鄭注云宇栳是也

陳氏禮書明堂位曰復廟重檐爾雅曰檐謂之楠士

喪禮為銘置于宇西階下鄭氏曰宇栳也說文曰齊

人謂之檐楚人謂之栳楠宇栳同實異名也夫轅末

謂之宇疆境亦謂之土宇又謂之邊垂則宇與垂皆

檐之窮也故轅末疆境取名焉自屋言之曰檐自堂

言之曰垂檐亦作闕

儀禮鄉飲酒禮磬階間縮雷北面鼓之注縮也从雷以東西為從疏縮從也上當堂

之南雷南北節也凡東西為橫南北為以南雷則以東西為從謂之縮雷

燕禮設洗篚于阼階東南當東雷注當東雷者人君為殿屋也亦南北以堂深疏言東雷明亦有西雷對士大夫言者榮兩下屋故也

禮記檀弓季孫之母死曾子子貢弔焉涉內雷

春秋宣公二年左氏傳三進及溜

疏溜謂簷下水溜之處入門伏而不省起而更進三進而及于

君之屋溜言迫于君之前

朱子釋宮人君之堂屋為四注大夫士則南北兩下而已士冠禮設洗直于東榮注曰榮屋翼也周制自卿大夫以下其室為夏屋燕禮設洗當東雷注曰人君為殿屋也案考工記殷四阿重屋注曰四阿若今之四柱屋殷人始為四柱屋則夏后氏之屋南北兩下而已周制天子諸侯得為殿屋四柱卿大夫以下但為夏屋兩下四柱則南北東西皆有雷兩下則惟南北有雷而東西有榮是以燕禮言東雷而大夫士禮則言東榮也雷者說文曰屋水流也徐鍇曰屋檐滴處榮者說文曰屋椽之兩頭起者為榮又曰屋齊

謂之檐楚謂之椽郭璞注上林賦曰南榮屋南檐也義與說文同然則檐之東西起者曰榮謂之榮者謂屋之榮飾謂之屋翼者言其軒張如翬斯飛耳士喪禮升自前東榮喪大記降自西北榮是屋有四榮也門之屋雖人君亦兩下為之燕禮之門內雷則門屋之北雷也凡屋之檐亦謂之宇案士喪禮為銘置于宇西階上注曰宇椽也說文曰宇屋邊也釋宮曰檐謂之摘郭氏曰屋椽邢昺曰屋檐一名摘一名椽又名字皆屋之四垂也宇西階上者西階之上上當宇也階之上當宇則堂廉與坳亦當宇矣特牲饋食禮主婦視饌爨于西堂下注曰南齊于坳其記又注曰南北直屋椽是也階上當宇故階當雷鄉射禮記磬階間縮雷是也雷以東西為從故曰縮雷此雷謂堂

之南雷也

吳氏紱曰屋榮之解兩下之屋檐在前後榮在兩旁榮從而檐橫郭氏以南榮為屋南檐非也蓋橫亘乎棟上而為南北之界者曰脊脊之東西兩端盡處有鴟吻各外鄉兩端之牆為全屋之扞蔽者曰屋山以其自屋外之東西視之上下如橋梁耳因為榮飾亦為升屋者防衛使不顛踣也

蕙田案以上宇榮雷吳氏解榮與舊不同存

右堂室屋宇之制

禮記明堂位疏屏天子之廟飾也

注屏謂之樹今桴思也刻之為雲氣蟲獸如今闕上為之矣

疏刻也謂刻于屏樹為雲氣蟲獸也漢時謂屏為眾思天子外屏人臣至屏俯伏思念其事則眾思小樓也城隅闕上皆有之然則屏上亦為屋以覆屏牆故稱屏曰眾思

爾雅釋宮屏謂之樹注小墻當門中

陳氏禮書會有表朝有著祭有屏攝皆明其位也周禮太史祭之日執書以次位常左傳稱鄭火子產使

子寬子上巡羣屏攝至于大宮楚語曰屏攝之位韋

昭曰屏屏風也攝如要扇皆所以明尊卑為祭祀之

位近漢亦然鄭氏釋檀弓曰翬以布衣木如攝與釋喪大記曰漢禮翬以木為筐廣三尺高二尺四寸方兩角高衣以白布柄長

五尺是漢亦名翬無攝也

爾雅曰門屏之間謂之宁詩曰俟我于著記言天子

春朝當宁而立則著宁一也大夫以簾士以帷則無

屏矣詩曰俟我于著而大夫士與焉者蓋簾帷之為

蔽限亦謂之屏

朱子釋宮天子諸侯門外之制其見于經者天子有

屏諸侯有朝案覲禮侯氏入門右告聽事出自屏南

適門西注曰天子外屏釋宮曰屏謂之樹郭氏曰小

墻當門中曲禮正義曰天子外屏屏在路門之外諸

侯內屏屏在路門之內此侯氏出門而隱于屏則天

子外屏明矣釋宮又曰門屏之間謂之宁謂宁在門之內屏之外此屏據諸侯內屏而言也

右屏

儀禮士冠禮爵弁皮弁緇布冠各一匱執以待于西

南南面東上

注 姑在堂角

疏 姑有二文有一者謂若明堂位云崇姑亢圭及論語云兩君之好有反姑之等在廟中有之以亢反爵之屬

朱子釋宮堂角有姑士冠禮注曰姑在堂角賈氏釋

士喪禮曰堂隅有姑以土為之或謂堂隅為姑也

士喪禮牀第夷衾饌于西姑南

饌于東堂下 凡設物于東西堂下者皆南與姑齊北陳之堂隅有姑以土為之或謂堂隅為姑也

既夕記設於于東堂下南順齊于姑

大射禮乃管新宮三終卒管大師及少師上工皆東姑

之東南西面北上坐 小射正一人取公之決拾于東

姑上 以筥退奠于姑上 小射正以筥受決拾退奠

于姑上

禮記內則士于姑一

疏 士卑不得作閣但于室中為土姑以皮食

陸氏佃曰士言于姑一則凡閣用姑可知

郝氏敬曰閣高姑卑閣木為之姑則土器相似異名耳

明堂位反姑出尊崇姑康圭

注 反姑反爵之姑也出尊當尊面也惟兩君為好既獻反爵于其上禮君尊于

兩楹之間崇高也康讀為亢龍之亢又為高姑亢所受圭奠于上焉 疏 反姑者兩君相見反爵之姑也築土為之在兩楹間近南人君飲酒既獻反爵于姑上故謂之反姑也出尊者尊在兩楹間姑在尊南故云出尊崇姑康圭者崇高也亢舉也為高姑受賓之圭舉于其上

方氏慤曰姑莫圭與爵之器也反姑者爵姑也崇姑者圭姑也凡器仰之為正覆之為反反姑所以覆爵也故爵姑謂之反崇姑所以薦圭也故圭姑謂之崇反姑亦可以崇爵矣獨于姑曰崇者措圭之時無反覆之異故也出尊者爵姑在尊之外也凡物內為入外為出故在尊外則曰出康圭者圭以姑而康也凡物措之則康故以措圭曰康圭此皆天子之禮故管仲反姑君子以為僭

輔氏廣曰反姑出尊言其所在崇姑康圭言其所用互備也

郝氏敬曰崇高也姑所以閣康安也圭禮器受賓之圭安措高閣之上防動搖也

徐氏師曾曰坫築土為之在兩楹之間兩君好會獻酬飲畢則反爵于其上坫在廟故亦于廟言之專在坫之南迥露向外故謂之出崇高也康安也圭爵禮器之重者不可不謹故為高坫以康之使無危墜之失舊讀為亢者非

論語邦君為兩君之好有反坫管氏亦有反坫何解鄭曰反坫反爵之坫

在兩楹之間與隣國為好會其獻酬之禮更酌酌畢則各反爵于坫上邢疏反坫反爵之坫在兩楹之間者以鄉飲酒是鄉大夫之禮于房戶間燕禮是燕已之臣子故尊于東楹之西若兩君相敵則尊于兩楹間故其坫在兩楹間也熊氏云主君獻賓賓筵前受爵飲畢反虛爵于坫上于西階上拜主人于阼階上拜賓答拜是賓主飲畢反爵于坫上也而云酌畢各反爵于坫上者文不具耳其實當飲畢

朱注好謂好會坫在兩楹之間獻酬飲畢則反爵于其上

大全古註圖說坫以木為之高八寸足高二寸漆赤中

蔡氏清曰坫受爵之器也依注以木為之高約一尺只在地不如今人承以案蓋古者地坐未有椅桌坫字從土恐是瓦器坫在兩楹之間如今人把蓋置案蓋于廳前中央也

郝氏敬曰坫在堂下東西南隅築土為之如士冠禮爵弁皮弁緇布冠各一匱執以待于西坫南是堂下西南隅也又既夕記云設於東堂下南順齊于坫是堂下東南隅也坫有在堂上者以木為之如大射禮小射正取公之決拾于東坫上卒射小射正以筭受決拾退奠于坫上是也明堂位云反坫出尊崇坫康圭天子之廟飾也古者兩君相見必于廟尊于兩楹間反爵之坫在尊南故曰出尊又其南設高坫安置君圭于上曰崇坫又房中皮食之閣亦謂坫皆木

逸周書作雒乃立太廟路寢明堂咸有四阿反坫

陳氏禮書坫者以土為之其別有四記曰反坫出尊語曰邦君為兩君之好有反坫此反爵之坫也記曰崇坫康圭此奠王之坫也記又曰士于坫一此皮食之坫也士冠禮爵弁皮弁緇布冠各一匱執以待于西坫南大射將射工遷于下東坫之東南士喪禮牀第夷衾饌于西坫南既夕禮設於東堂下南順齊于坫此堂隅之坫也蓋兩君相見于廟尊于兩楹之間而反爵之坫出于尊南故曰出尊鄉飲酒是卿大夫禮尊于房戶之間燕禮燕其臣尊于東楹之西皆無坫特兩君相見尊于兩楹間有坫管仲有反坫故孔子譏之又于其南為之崇坫以安玉焉故曰康圭皮食之坫在房堂隅之坫在北陳

爾雅曰坳謂之坳郭璞曰坳端也北堂之隅之坳也
 鄉飲鄉射燕禮皆奠爵于筐則反爵于坳特兩君相
 好之禮也聘禮公受玉于中堂與東楹之間賓出公
 側授宰玉而不康之于坳蓋亦兩君相見之禮也鄭
 康成改康為亢非也

蕙田案儀禮鄉飲酒是卿大夫禮尊于房戶
 間獻酬畢後反爵于筐內無坳燕禮是燕其
 臣尊于東楹之西獻酬畢後亦反爵于筐內
 無坳唯兩君相見尊于兩楹間有坳陳氏謂
 坳以土為聶氏謂坳以木為豈堂角之坳以
 土為之兩楹之坳以木為之存疑俟考

爾雅坳謂之坳

注在堂隅坳端疏坳者堂角也一名坳坳名見于經
 傳者有三案禮記明堂位云及坳出尊崇坳康圭及論語
 邦君為兩君之好有反坳此二者在兩楹之間以土為之非此經所謂也案既夕
 記云設於東堂下南順齊于坳士冠禮云爵弁皮弁緇布冠各一匱以待于西

坳南則此經所謂也鄭注云坳在堂角然則堂之東南角為東坳西
 南角為西坳故郭云在堂隅坳端也端則端也言坳是堂角端也

聶氏崇義曰坳以承爵亦以承尊若施之于燕射之禮
 則曰曲音豐皆用豐年之豐從豆為形以曲為聲也何
 者以其時和年豐穀豆多有染盛豐備神歆其祀人
 受其福也故後鄭注云豐似豆而卑都斷一木為之
 口圓微侈徑尺二寸其周高厚俱八寸中央直者與
 周通高八寸橫徑八寸足高二寸徑尺四寸漆赤中
 畫赤雲氣亦隨爵為飾今祭器內無此豐坳或致爵
 于俎上

右坳

周禮夏官隸僕掌五寢之埽除糞洒之事

注五寢五廟之寢也詩云寢廟繹繹

前曰廟後曰寢疏引詩寢廟繹繹者欲見前廟後寢故云相連之貌也案爾雅
 釋宮云有東西廂曰廟無曰寢寢廟大况是同有廂無廟為異耳必須寢者祭在
 廟薦在寢故立之也案昭公十八年鄭災簡兵大蒐子大叔之
 廟在道南其寢在道北者彼廟不在宮中地隘故廟寢別處也

祭祀修寢

注于廟祭寢或有事焉月令凡新物先薦寢廟疏祭祀則在廟可知復云修寢者寢或有事不可不修治之也引月令薦寢廟者

欲見寢有事彼薦只在寢不在廟連廟言者欲見是廟之寢非生人之寢故也

大喪復于小寢大寢

注小寢高祖以下廟之寢也始祖曰大寢疏以隸僕職位卑小故使之復于小寢也以其高祖以上

廟稱小始祖廟稱大故寢亦隨廟為稱也

詩魯頌閟宮路寢孔碩新廟奕奕

朱傳路寢正寢也

黃氏佐曰路寢在廟之後所以藏衣冠

輔氏廣曰廟後之正寢又甚宏大則僖公所修之廟大矣

商頌殷武寢廟孔安

朱傳寢廟中之寢也

何氏楷曰朱子云此蓋特為百世不遷之廟不在三昭三穆之數寢成孔安者高宗功德盛大今特為別設寢廟與太宗太甲中宗太戊號為三宗既成則人心甚安也萬尚烈云高宗之寢廟其成與不成關係非小倘不成則一切俱不相安今寢成如是乃甚相安也見得此寢廟之作乃報功追遠之典萬萬非所得已者也

小雅楚茨樂具入奏以綏後祿

疏以上章云備言燕私故此即陳燕私之事以祭時在廟燕嘗在寢

故言祭時之樂皆復來入于寢而奏之

朱傳凡廟之制前廟以奉神後寢以藏衣冠祭于廟

而燕于寢故于此將燕而祭時之樂皆入奏于寢也

禮記月令仲春之月乃修闔扇寢廟畢備

疏廟是接神之處其處尊故在前寢

衣冠所藏之處對廟為卑故在後但廟制有東西廂有序墻寢制惟室而已

孟夏之月天子乃以彘嘗麥先薦寢廟

春秋昭公八年左氏傳子太叔之廟在道南其寢在道

北

爾雅釋宮室有東西廂曰廟無東西廂曰寢

陳氏禮書詩曰寢廟奕奕鄭氏釋周禮謂寢廟繹繹

相連貌也蓋古詩之文或作繹繹又春秋之時子太

叔之廟在道南其寢在道北此古者前廟后寢之遺

象也漢自明帝詔遵儉約無起陵寢藏主于世祖廟
 更衣自此魏立二廟文武之高祖處士曾祖高皇大皇帝共一廟考太祖皇帝特一廟晉宋齊隋
 及唐皆一廟異飾非古制也

〔朱子釋宮〕寢之後有下室士喪禮記士處適寢又曰
 朔月若薦新則不饋于下室注曰下室如今之內堂
 正寢聽事賈氏曰下室燕寢也然則士之下室于天
 子諸侯則為小寢也春秋傳曰子太叔之廟在道南
 其寢在廟北其寢廟之寢也廟寢在廟之北則下室
 在適寢之後可知矣又案喪服傳曰有東宮有西宮
 有南宮有北宮異宮而同財內則曰由命士以上父
 子皆異宮賈氏釋士昏禮曰異宮者別有寢若不命
 之士父子雖大院同居其中間亦隔別各有門戶則
 下室之外又有異宮也

禮經雖亡缺然于覲見天子之禮于燕射聘食見諸
 侯之禮餘則見大夫士之禮宮室之名制不見其有
 異特其廣狹降殺不可考耳案書顧命成王崩于路
 寢其陳位也有設斧展牖間南鄉則戶牖間也西序
 東嚮東序西嚮則東西序也西夾南鄉則夾室也東
 房西房則左右房也賓階面阼階面則兩階前也左
 塾之前右塾之前則門內之塾也畢門之內則路寢
 門也兩階阼則堂簾也東堂西堂則東西廂也東垂
 西垂則東西堂之宇階上也側階則北階也又曰諸
 侯出廟門侯則與士喪禮殯宮曰廟合也然則鄭氏
 謂天子廟及路寢如明堂制者蓋未必然明堂位與
 考工記所記明堂之制度者非出于舊典亦未敢必
 信也又案書多士傳曰天子之堂廣九雉三分其廣

以二為內五分內以一為高東房西房北堂各三雉
 公侯七雉三分廣以二為內五分內以一為高東房
 西房北堂各一雉伯子男五雉三分廣以二為內五
 分內以一為高東房西房北堂各一雉士三雉三分
 廣以二為內五分內以一為高有室無房堂注曰廣
 榮間相去也雉長三丈內堂東西序之內也高穹高
 也此傳說房堂及室與經亦不合然必有所據姑存
 之以備參考

右寢

蔡氏德晉曰宮室之制四周有墻前為門屋中于門屋為門門之閭者為扉兩
 扉之中有闕亦謂之概蓋門中所豎短木在地者也門限謂之闕亦謂之柅門
 兩旁木謂之棖亦謂之楔棖闌之間曰中門夾門之堂謂之塾門之東西皆有
 塾一門而塾四外二塾南向內二塾北向門宇下水處謂之雷自門內雷至寢
 之堂下謂之庭庭三堂之深三分庭一在北設碑碑如堂深庭必有碑所以識
 日影知陰陽也廟則繫牲焉自門內雷至堂階之途謂之陳在廟則謂之唐升
 堂兩階東曰阼階西曰賓階兩階各在楹之外而近序序之外東堂下西堂下
 曰堂東堂西東堂下壁門有闈門婦人出入由之寢之制其址曰堂基四畔有

棧曰堂簾自南至北凡五架自東至西凡五間中脊一架曰棟亦曰阿次棟一
 架曰楣次楣一架曰殿自前殿至後楣四架虛之為堂自後楣至後殿一架實
 之為室與房以堂五間分言其名則中間東西之中曰兩楹間以前楣下東西
 有楹也其南北之中曰中堂近前曰兩階間亦謂之鄉近北曰戶牖之間亦謂
 之扈左右兩間東間之前近楹處為東楹之東少東為阼階上又東為東序西
 間之前近楹處為西楹之西少西為賓階上又西為西序蓋堂之東西牆謂之
 序也序之前為序端又左右兩間在序之外曰東夾西夾亦曰東堂西堂又曰
 東廂西廂堂角有坳以土為之東西堂兩房各有階東曰東下階西曰西下階
 總名側階以室五間分言其名則中間為室室之中西南隅謂之奧西北隅謂
 之屋漏東北隅謂之窻東南隅謂之突戶牖在室之南戶東而牖西其北有壁
 曰北墉左右兩間為房房戶在南之正中房中半以北曰北堂無北壁其北堂
 下有北階又左右兩間為夾室亦名翌室正寢之後謂燕寢燕寢之後為中門
 亦曰內門其後為內宮自天子至于大夫士一也其尊卑之異等者天子諸侯
 臺門兩觀天子五門諸侯三門大夫士二門天子外屏諸侯內屏大夫以簾士
 以帷天子之堂九尺階九等諸侯七尺階七等大夫五尺階五等士三尺階三
 等天子諸侯殿屋四注大夫士夏屋兩下天子山節藻梲復廟重檐天子諸侯
 之楹黝堊大夫蒼士黻天子之棟斲之礲之加密石焉諸侯斲之礲之大夫斲
 之士斲本天子諸侯寢在中左祖而右社大夫左廟而右寢天子六寢后六宮
 諸侯三寢夫人三宮大夫士二寢
 妻二宮此則等威之不容紊者也

蕙田案古者宗廟宮室之制天子諸侯建于
 中門之左大夫士左廟而右寢四周有垣朱
 子所謂都宮是也都宮之內天子七廟諸侯

五大夫三士二皆南向昭在左穆在右每一廟則為三屋天子諸侯殿屋大夫士夏屋殿屋雷四注夏屋前後兩下也第一屋為廟門士冠禮筮于廟門周禮闈人蹕宮門廟門是也屋五間中一屋為門考工記廟門容大扁七个鄭注大扁牛鼎之扁長三尺七个二丈一尺也門東西之堂謂之塾内外四外二南向内二北向士冠禮具饌于西塾擯者元端負東塾顧命先輅在左塾之前次輅在右塾之前是也門内宇下謂之雷燕禮賓所執脯以賜鐘人于門内雷是也自門内雷至堂階之宇下謂之庭特牲禮佐侍北面立于中庭注庭三堂之深庭中自門至堂之途謂之陳

在廟謂之唐詩胡逝我陳中唐有甓是也三分庭一之北設碑在廟所以繫牲祭義君牽牲入廟門麗于碑是也士冠禮至于廟門揖入三揖至于階三讓鄭注入門將右曲揖將北面揖當碑揖䟽入門賓主將欲相背故須揖賓主各至堂途北面相見故亦須揖至碑碑在堂下三分庭之一在北是庭中之節故亦須揖也升堂兩階東曰阼階西曰賓階少牢禮祝盥于洗升自西階主人盥升自阼階是也第二屋為廟之堂室廟之制自南至北凡五架自東至西凡五間中脊一棟曰阿士昏禮賓升西階當阿是也次棟一架曰楣次楣一架曰殿鄉射禮記序則物當棟堂則物

當楣鄭注五架之屋正中曰棟次曰楣前曰
 廢是也自前廢至後楣四架虛之為堂自後
 楣至後廢一架以墻間之為室與房郊特牲
 詔祝于室坐尸于堂禮器室事交乎尸堂事
 交乎階是也天子之堂九尺階九等諸侯七
 尺階七等大夫五尺階五等士三尺階三等
 也其房屋之制堂之北中一間為正室少牢
 禮主人室中獻祝考工記室中度以几是也
 北有壁曰北墉戶牖在室之南戶東而牖西
 士虞禮啟戶主人入祝從啟牖記贊闔戶牖
 注牖先闔後啟是也室之東南隅謂之突東
 北隅謂之窻西北隅謂之屋漏西南隅謂之
 奧既夕記埽室聚之突曾子問祭于宗子之

家當室之白詩尚不愧于屋漏士昏禮婦奠
 菜席于廟與曲禮居不主奧孔疏室向南戶
 近東南則西南隅隱奧無事故尊者居必主
 奧是也祭有陽厭有陰厭陰者室之奧正當
 牖下不受牖明詩于以奠之宗室牖下蓋屋
 之隱奧處也以其幽暗故曰陰厭陽者室之
 屋漏正與牖對受牖之明屋之漏光處也故
 曰室之白白光明也以其光明故曰陽厭也
 正室左一間曰東房右一間曰西房特牲禮
 豆籩鉶在東房大射儀宰胥薦脯醢由左房
 左房即東房聘禮賓受圭退負右房而立右
 房即西房也書顧命允之舞衣大貝鼓鼓在
 西房兌之戈和之弓垂之竹矢在東房是也

陳氏祥道曰諸侯路寢與士大夫之室皆有東西房士喪禮男子髻髮于房婦人髻于室在男子之西則諸侯之禮婦人髻于房爲東西房矣凡禮言房戶者皆指東房言之或言左以有右也或言東以有西也乃鄭康成謂大夫士無西房甚謬萬氏斯大曰鄉飲酒鄭注賓席牖前南嚮衆賓席于賓席之西士大夫若無右房席西餘地無幾何能容衆賓之席且吉凶之禮多行于戶牖之間以其爲堂之正中也若無西房則戶牖之前乃堂之西偏豈有行冠昏享祀諸大禮于宗廟不在正中而在旁側者哉况堂上則有東西楹堂下則有東西階門側則有東西塾規制方正配

合整齊若西房而可無天下有此偏缺欹零之宮室乎哉蓋西房之不多見于經者禮東爲主位西爲賓位故主人主婦薦自左房而賓受享自西階升受負右房而立主禮之及于房中者多而賓禮之及于房中者少故略而不及也烏得謂之無哉東房之左一間曰東夾室西房之右一間曰西夾室先儒所謂毀廟之主藏于太廟之夾室者也亦名翼室顧命延入翼室是也聘禮西夾六豆設于西墉下饌于東方亦如之注東方東夾室公食大夫禮大夫立于東夾南尚書顧命西夾南向內則天子之閣左達五右達五孔䟽宮室之制中央爲正室正室左右爲房房外有序

序外有夾室陸氏佃曰堂上為達左達左夾室前堂右達右夾室前堂是也乃孔仲達顧命䟽謂房與夾室實同而異名房即室也鄭康成又謂房當夾室之北萬氏斯同駁之曰尚書顧命明分西夾與西房為二孔氏何得合而一之房之南即堂之東西空處鄭何得云夾在房南也夾室在序之兩傍當以賈氏公彥之䟽為定其士喪禮襲經于序東之䟽云序墻之東當東夾之前公食大夫禮大夫立于東夾南之䟽云序以西為正堂序東有夾室又公揖退于廂之䟽云室有東西廂曰廟其夾皆在序外是夾室與房一在序外一在序內未可混也陳祥道謂房之南有東西

夾室不知房與夾室並在堂北夾室之前亦謂堂內則謂之左達右達者也至郝氏敬謂夾室有東西今之廂房在庭之兩傍東西相向不知顧命明言西夾南向即非東西相向可知矣禮祖宗之祧主皆藏于夾室以其在序之兩旁故可藏于此若在庭之左右則是主祭之子孫居上而坐祖宗于堂下矣有是理乎內則又謂大夫七十而有閣注閣以板為之庋食物公侯伯于房中五大夫于閣三䟽大夫卑無嫌故于夾室而閣三是大夫兼有夾室不特有左右房而已此廟內房室之制也古者大朝覲大饗射凡封國命諸侯皆行禮于廟之堂其堂五間之名正室前戶牖

之間謂之展覲禮天子設斧依于戶牖之間左右几天子袞冕負斧依是也戶之東曰戶東戶之西曰戶西燕禮司宮筵賓于戶西東上冠禮賓受醴于戶東聘禮主人立于戶東祝立牖西是也前楹下東西有楹正室前東西之正中曰兩楹間南北之中曰中堂鄉射禮介揖讓升授主人爵于兩楹之間聘禮公側襲受玉于中堂與東楹之間受幣于楹間是也東房之前近楹處為東楹西房之前近楹處為西楹聘禮振幣進授堂東楹北面鄉飲酒禮主人坐奠爵于西楹南主人坐取爵于西楹是也東楹之東為阼階上小牢禮主人盥升自阼階西楹之西曰西階上士冠禮

凡拜北面于阼階上賓亦北面于西階上答拜是也東房之前有堂東墻曰東序西房之前有堂西墻曰西序序之前皆曰序端士冠禮主人元端爵鞞立于阼階下直東序西面主人升立序端西面賓西序東面鄉射禮西序之席北上書顧命西序東嚮東序西嚮是也東西序之外兩夾室之前堂曰東夾西夾亦曰東廂西廂又曰東堂西堂公食大夫禮大夫立于東夾南宰東夾北顧命西夾南嚮聘禮醴尊于東廂爾雅室有東西廂曰廟大射儀君之弓矢適東堂賓之矢則以授矢人于西堂下書顧命立于東堂立于西堂是也東房西房之戶在南之正中房中半以北曰

北堂無北壁北堂有北階特牲禮宗婦北堂
東面北上大射儀工人士與梓人升自北階
卒畫自北階下陳氏祥道曰房皆南戶而無
北墉室有北墉而無北堂則房戶之外由半
以南謂之堂其內由半以北亦謂之堂昏禮
尊于房戶之東則房有南戶矣禮大射羞膳
者升自北階立于房中而不言入戶是房無
北墉矣昏禮尊于室中北墉下是室無北堂
矣故昏禮洗在北堂直室東隅則北堂在房
之北可知其言是已東西堂各有側階顧命
立于側階雜記主人升自側階是也堂之邊
曰堂廉亦曰阼又曰垂鄉飲酒設席于堂廉
顧命夾兩階阼立于東垂立于西垂是也堂

又有坫陳氏祥道曰坫之別有四明堂位反
坫出尊周書作雒大廟路寢咸有四阿反坫
論語邦君爲兩君之好有反坫此反爵之坫
崇坫康圭此奠玉之坫內則士于坫一此度
食之坫士冠禮爵弁皮弁緇布冠各一匱執
以待于西坫南大射將射工遷于下東坫之
東南士喪禮牀第夷衾饌于西坫南既夕禮
設於于東堂下南順齊于坫此堂隅之坫聶
氏三禮圖謂坫以致爵于燕射則曰豐豐似
豆而卑斲木爲之高八寸今案陳氏謂坫以
土爲之聶氏謂以木爲之豈堂角之坫以土
兩楹之坫以木或土即陶器歟堂之西通于
寢者曰闈門考工記闈門容小扃三个注謂

在東壁誤也第三屋堂之後為寢周禮隸僕掌五寢之埽除糞洒之事注五廟之寢蓋以藏先世之衣冠祭則設之以授尸月朔則薦新中庸所謂設其裳衣薦其時食事死如事生事亡如事存者也祭祀畢又燕飲于寢小雅樂具入奏孔䟽祭當在廟燕當在寢故祭時之樂皆復來入于寢奏之也廟寢宮室之大略蓋如此

宗元案廟寢宮室之制古今不同其見于顧命明堂位爾雅者彼此參互今人殊多未辨朱子釋宮文頗為明畫然亦有未盡詳晰處此編薈萃經傳之文并諸儒箋䟽之說通貫曉了皎若列眉矣考禮者必先考核于此然後揖讓登降之節陳列薦獻之儀乃可目覩手揣以徧通三禮之曲折也

五禮通考卷第六十一

三

三

三

