

君時記

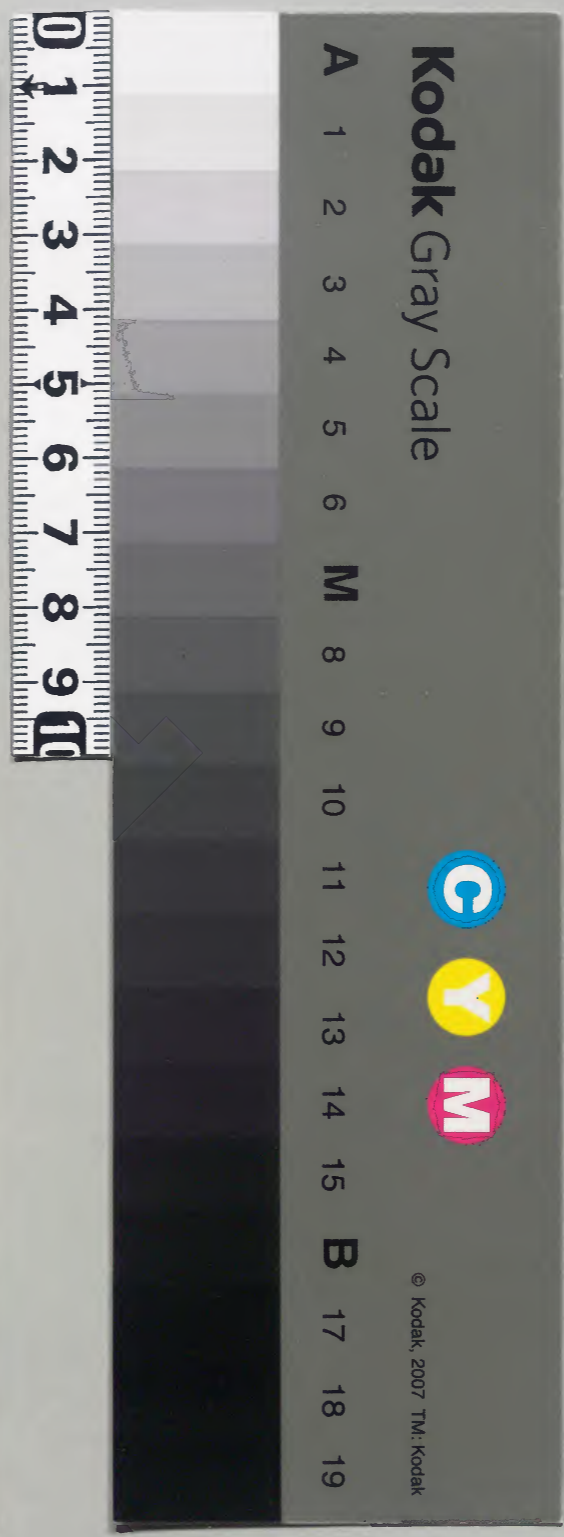
二月二月三月
四月五月六月

内閣文庫	
番號	和 10075
冊數	28 (13)
函號	161 70

庫	文	閣	内
一	一	一	和
一	一	一	書
一	一	一	類
一	一	一	一

内閣文庫

十二

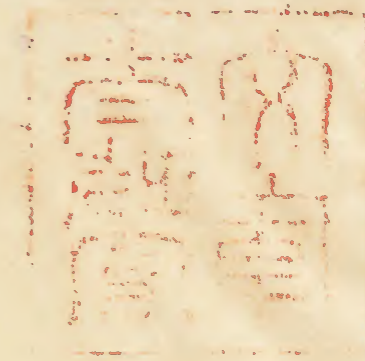


愚昧記

下

Faint handwritten text in cursive style, likely bleed-through from the reverse side of the page.

皇清



教部
永安三年 癸巳
正月



甲午 天晴未刻 許 東衣裳
新宰相木下立中門外
相府出行



下月 中門廊南素
中門外系車足依
車足依
車足依
車足依
車足依

人、起殿上
群立中門廊拜禮已訖
期款

丙一三六四三號

但將陸右府右府亦唯其臺廬中小时今
下立中门外先跪拜礼也大即中事也
随可许列立而庭開白被練居府不練拜舞
退去拜舞次女跪拜礼中受授与夫时志
事也廿初时实之儀必先拜礼開白以下
至新大納之屏自中門中佇立中門廊是中門
外雜人根籍之有之西度拜礼納之以上
一列參議一列庭使之時有計例且可
随上臈亦之命之而之庭不使上臈

其命太右階皆賴威儀我意列立
不可能及又退去之時待治之而玉掌和
列或退身下或退身上家通實与木
卿不退但次退去行累家
上臈退去夫有之被開白府
所有系内作殿上相治右府右大相平
大納之中文之矣以下卿相開系集良久
開白被系自佐被予出而只今系入
被系自刻一院在項之開白被着殿上列

起居婦降以下列 立中門外 西上小南

从中相實宗之奏事申勅許之役列立

東對南庭 東上小南下前上臈後立西拜

一月上臈退去左大后以下着伏序 右大后

右府之直軾次右大外祀賴業一人 右大后

作外國柶酒正儀式諸司奏 儀外儀奏儀

各中少中作之相系賴業退去相系外儀

奏相府披尸之 相系人右少并 皇光

奏之 行代以被奏之法 司奏内儀和之

下儀 運行之時之法行皇光儀列儀

諸司奏申同食相府右外祀行外儀奏

儀之列 儀司奏 内儀系外祀退去相

府同右大相 上 外并右大相以下

着外并 代指 中不着儀細中門

廊与相府 代指 陣服之押易身 直仁門

陣前 立部 中門下着靴行 後日直行之

看也白一切忌事已歌若元子白思思出大 直陽殿代元子 中門内 内儀修檻内并起元子

之官人見出 直陽殿代元子 中門内 内儀修檻内并起元子

彈中門兼儀束東射南庭格入軒廊更出

迎射前格如初之斜左南五正六尺許立定

楫晚左膝起西向次向右拜向左次又楫後日宣行次楫一切志

或退右足退更思次右足退右足次右足退右足次右足退右足

度次開門次圍司看次右舍人儀皆如恒

中門下如加外并列立庭中謝度謝酒

儀如恒外度可着平上細下右足

與度初大細之又如比中舍人右殿

大細之右南面在能非打紀半又有例外

度可着下右者與度有何事非之儀

儀如之例以右下後入中計引退下是

為出右射又退出行希氣合中門下右府

宣行之子之作度人不敢多中源大細

初大細之宰相三人程惟不可之氣重宣

源大細之已退下一下其行內身人右取

則下行而右之右而退出行卜而歌

昇之度源大細之右又退出

後日初大細之諸之酒初使行源亞和尔

之事 早速 之終 之則 退下 之引 酒正
勸三秋 蓋之 内并 收拜 之後 一掃 卷之 也
伴合 之 交酒 正之内 并之 收拜 中不 以之 知与
恒卷 不可 能之 中 之後 内并 收拜 副 宣
命 之 多 已奏 復拜 之 三秋 之 卷之 未終 了
又 席之 之 月 以 了 物 成 之 之後 更行 三秋
又 立樂 之 次 皆 進 礼 之 何 之 公 亦
後日 相府 宣行 之 儀 未 同 之 至 之 如 七日
節會 内 并 不 立 拜 收 拜 觸 次 人 見 宣

命見 卷之 恒事 也 之 儀 有 例 也

二日 晴不出行 未刻 許中 收拜

おし 成 之 散菓子

三日 小雲 之 系 下 之 出 院 次 二 本

中 收 拜 未 合 者 次 上 西 門 院 如 所 收 進 次 大 臣 殿

中 承 一 日 節 會 決 曾 大 臣 文 次 内 系 中 文 以 方

引 退 出 之 中 出 行 之 中 收 拜

來之...是丁寧之

柳一日節會...者與

瑞府依子

戶府近出行又...大細

市...仕內...移外...也

戶...子

節會

節會戶改...時令...後...年

和封宣...君與...人依上...退出

一...內...移外...外...人

舊...也...我...食...飯

也...下...天...看...人...依...下...廊...多...奉...在...上...時

之...上...飯...木...元...例...也...之...水...思...之...元...魚

不...可...有...者...也...飯...有...人...之...舊...相...不...之...也

先...日...而...不...為...也

叙位

五日 叙位儀...永...耗...實...與...卿

依...青...園...之...皆...增...祭...法...之...位...實...與

越...起...在...大...也...年...造...已...如...父...子...在...不

便...大...也...系...消...然...跡...明...後...日...之...還...向

之折却是不便但指現利生定不重
九

六日 大惡雨下還向午秋下宿江
心之仍也消息外故宿明日節會
心前還向一被早沙法之中是

第七日 晴節會之園刻許桑肉
小時后將軍 糸若仗其以中物定宗

作內并午作移外有石外記四法可
多否再比弓奏外何奏未之以中物
奏外何奏 以江奏之 行下者儀不
見二首行下者退知及平大細之下
看外并 經教政門 事一之常事
親後稱之後退出不知後事

左府書院

九日

七綱

戶部府始下 游行日今程

二枚係... 何年待之間

一枚... 後宗元當 相付

於地既... 中為方之 中為者聲

依自洋... 色作在 中為者聲

中為收... 後入行 中為者聲

行中為... 日者片 中為者聲

一枚... 二枚... 後后 中為者聲

次是預... 粥以 中為者聲

鈕... 金作時... 中為者聲

置... 中為者聲

了... 初宗... 中為者聲

前... 市之下... 中為者聲

和府... 為... 中為者聲

車... 細代... 中為者聲

十一日... 申辰... 中為者聲

以或... 燭... 中為者聲

供... 中... 中為者聲

素... 仕人... 中為者聲

原... 中... 中為者聲

...

...

右大臣 實德系 兼定 成花
左大臣 實德系 兼定 成花
右大臣 實德系 兼定 成花
左大臣 實德系 兼定 成花

朝親行幸

十三日丙午晴之日朝親行幸也

右大臣 實德系 兼定 成花
左大臣 實德系 兼定 成花

之上出山南殿仍若起居中邊若靴
但右大臣東村 南階上矣 右

次由車以與長木階後於右大臣在立南階

於次平大納言中納言五葉中納言
於次大納言

市威 宣房 宣國 中納言 邦德 宗家 成親 兼後輔威

教威 實方 三位 成花 基家 兼儀 兼定 中納言 立庭中

而與 昇右南階上 宰相中納言 兼上右 兼國 兼常 兼樂

之男 云云 退去 於了 月二 兼守 兼 兼 兼 兼 兼 兼 兼 兼

而所 自 兼 兼 兼 兼 兼 兼 兼 兼 兼 兼 兼 兼 兼 兼 兼 兼 兼 兼

法 治 有 殿 暫 每 所 兼 兼 兼 兼 兼 兼 兼 兼 兼 兼 兼 兼 兼 兼 兼 兼 兼 兼

奏事 中 大夫 兼 兼 兼 兼 兼 兼 兼 兼 兼 兼 兼 兼 兼 兼 兼 兼 兼 兼

之依 故 障 兼 兼 兼 兼 兼 兼 兼 兼 兼 兼 兼 兼 兼 兼 兼 兼 兼 兼

中 為 不 見 也 兼 兼 兼 兼 兼 兼 兼 兼 兼 兼 兼 兼 兼 兼 兼 兼 兼 兼

下 之 兼 兼 兼 兼 兼 兼 兼 兼 兼 兼 兼 兼 兼 兼 兼 兼 兼 兼

徘徊閑下列 立不執人亦復猶之故也
後不見不知何處 下 西村 之後 為或者所
或佇立中門 前 邑中在西代 西廂相府立行計下
新大納言 進來計交小時中相府中相府中
申云之 能成作之 則 御南實子 東是法皇出之時
為元山三衣菅也 而拜之 間儀依不見不知何處
云 上迄部 戶以拜 相府海老尾 中勅 項之
以辨物 就相府戶以中 中相府 下 兼是日 兼是日
關白 戶中 約定法 在 中 均通親 則 兼是日 兼是日

樂屋次振持 次戶 次戶 次戶 振次 奏樂

信平大納言之法 信平退去 信平退去 信平退去

基取 下 酒 益 兼 金 山 而 同 之 退 是 以 當 服
函也 而 起 座 退 去 入 生 西 對 簾 中 入 西 對 簾 中

宰相 中 均 在 中 均 在 之 并 樂 戶 均 在 中 均 在 中

右 少 納 言 威 儀 透 階 殿 色 比 下 中 人 雜 樂 以 頓 頭 下
作 而 砌 之 行 竹 內 合 奏 維 威 吹 橫 笛 久 感 款 平

大 納 言 戶 中 均 在 中 均 在 之 先 入 中 均 在 中 均 在 中

階 殿 均 接 職 奉 被 育 均 三 足 次 被 下 加 階

車

臣三位賴定
西又位下之時

宰相尔之也下月交元春之由

則正中門下以親宗奏之宰相御拜親宗云三不

以一下以名尸之云又云申交之方事元相府内七

收一系有元名志尔之能中尸一以還御中

門系與依新入根猶不列立右以儀路之之

還交之儀好例

三初言元不出

後日相府尔路之法皇欲出之時先之出元乃之置三

衣若凡

之右相回作付役之時元居三衣之之有出以

申云

取樣作付之好知有為尸之云云出以以中

式の車

之時出以仍社以栴桂又寒以屋若以之元在

虽三衣若當在御腰置之依有不見之置了

退去以有之居而實子元居与少院口下之同投下之

以之便直以流是
音後也

十四日丁未天晴亥燭必成泰大炊御門之有初

奏也前驱以人

朝宗御付
栴成御付

出車一両

朝宗車
兵衛尉貞次

下之元親長項

以海来

行年事

以後欲系以科會

之交内御早奏内之推之能内漏之了元

依之益不系内以今法勝寺之經不系依
云用意也

十六日己酉雨下不系節會

蓮華上院修心

十八日辛亥蓮華上院修心也或煬系院

別宗寺戸
力前此

下車之君泰池在松明進出門外以今已成氣亦
多至入門内見泰池車之接和垣以接
步行也云在車及
如治口車前石使炬火
呪師十年一云下紅布

秋午時天已暝龍傳毗沙門也還漸市退出
之官也此系系極多日出

除目

中九月壬子

除目始也の成到許系内

開白未波

系之又陣庭陣在の泰殿上中與中細也小

板敷之淡良久物澄波泰

之泰以不沢
夜向並廬

何守后

交權之先

定后

下系仗在

後人

魚光御石御康

大吏移外在石賴業其人印之不印并是

又例也況之印

後年唐次魚光系在

列之字人作之早各由随外祀三人批
莒文列國小庭為之一人不兼中者莒文
外祀中之史生不作之史之其寄之受臨出之
中拓孟克^之於焉子細依者中之每也造國境
申時渚^白依命在賴業志人作
子細中者不二能免重又中之依命又
作賴業以石款漏頻移史相莒文丁
其官不史生之外之撰莒文之例在賴業
中也^依案而依系不於之^上作 史生又

戶作陣中^之及江勇^之中不丁能^之也
其字不史生一人之外祀據之是^之時史生
三人^之者其莒之例非我字不史生^之例
分明也^之子細^之系陣中^之亦勇^之新^之遊^之
一書也^之以^之并^之在^之捕^之其^之力^之行^之
左之陣^之史生^之在^之陣^之以^之史^之致^之用^之代^之
字^之由^之上^之史^之澄^之職^之所^之史^之
以^之石^之中^之與^之在^之賴^之業^之作^之之^之後^之日^之思^之
以^之事^之相^之一^之移^之外^之度^之

子晴陀羅尼供養

廿三日丙辰天晴之日恒例尊勝陀羅尼供養

午刻参院

五衣前班二人
綱代車拍總車副一人

日没之後事

九市政退出

参仕人

平宰相 敬威
修院 信澄
大貳 皇孫

平大納言 右威
別當 成親
源中納言 忠賢
中納言 定時
大納言 常相 相定

新大納言 宗國
宗中納言 邦隆
宗中納言 宗家

廿五日戊午晴直光参女御殿

前班五人出
右松明前班

中納言 踐後前司
御車

二品系會皮口下
行贈物退出

銀松樹

中納言 若重物

福瑞系有煮物之旨

廿六日己未申刻参院 市長改草指

向方大坐高息帝真味之有之依有

拓川之合真味之後出居有領熊之友

清神胡卜来舍 遷改之府波川牛一从

二月

新年祭

五日 新年祭也午刻参神祇市奉

如次少老之御在木舍 是依力云云之

須養幣一退下以下社中能下其由

心右使尔太中并重平一
身之沐浴 与除



[Faint, mostly illegible handwritten text in cursive script, likely bleed-through from the reverse side of the page.]

義安三年

己未

三月

臨時系

十四日

臨時考之

中均

被劫

使役の年別

束衣裳春古尉

前近御件
遠家

相府出行の中均

品々 装束人計 弓矢少年並光系入被

謝送了 小时堀川宰相春仕 相次中均系相

射相佩練之儀 則 退去 系内之儀

平大納言 系仕良久 使中均を出生中門

廊次 了副川二人担八人 次馬副二人川了 次随力只人

未塞 德次 雜文只人 崩黃 裏形 木次 呈指 木

冲而庭流 東次 中指 泰肉 次平大綱之

平指 堀川宰相 木又 泰肉 良久 納隆 波泰

之及 又項 之有 以襖 陪膳 从中 指 敦庭 氏

以中 指 石公 卿 平大綱之 中之 矣平 別者 若

膝下 付卷 轉用 中山 以下依 戶使 不若 組勢 納

不若 為之 宰相中 指 堀川宰相 若後 氏及 中指

中指 冲而庭中 出西 慢外 氏使 以下若 氏

一獻 肉 鹿頭 親信 二抄 平大綱 之 靴子 某 三抄 中文 之 久

重盃 右少 指 通 次指 頭中 右指 迴也 氏若 之時

大内儀右 廻之 以中 内儀 使氏 氏若 之時

西之 庭氏 氏若 之時 皇后 氏若 之時 皇后 氏若 之時

右之 皇后 氏若 之時 皇后 氏若 之時 皇后 氏若 之時

右退 古氏 氏若 之時 右府 堀門 氏若 之時 良久

使由 來則 改裝 來衣 拍不 出衣 氏若 之時 泰季

氏若 之時 氏若 之時 氏若 之時 氏若 之時 氏若 之時

氏若 之時 氏若 之時 氏若 之時 氏若 之時 氏若 之時

諸位 殿下 之

亦前行次使中为次随力也蒙来不 沿信立云人许
见物 退去则少分又海来之箱 泰大烟所
門之初宗車 步烟程雨下 终秋石休

廿日 秋末甜有雨字之朔天晴今日石

清水切幸昨日以物是之所有 辰一德借寅刻

僕多乘之方 泰月 月大中交定在東代南康

出古東門陣神二条人交七条 未獲大路

再作道至馬羽小橋 更個行列 法皇

再如法上成親心在廬故願相在廬之友室相成願

有少尺物之故之 殿上人悉衣冠作口機

交前之系了不泰 社願上而橋下為

月東路改京了 濟季 並非相定 實家

上石 騎用 沈以了之笔 月府致中 請人

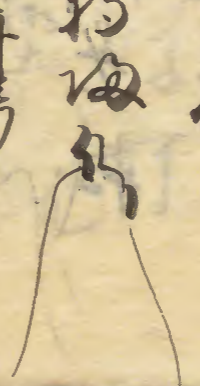
二月

八日 晴依當幸 二家 云灌仁 早且

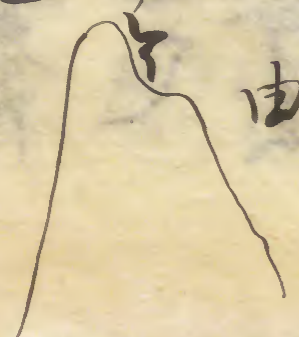
平為政上院上西門院亦未判許奉院
於次平大納言在東門階未入法皇心之態
野河車引院司在河与季能中
之出中依波作也之良久付使
長下不悔來之河市使 庭下光能
中為許之頃之復來云下院以了
始之平大納言以下亦為候義其
導師上院河因梨 系上自南階下院の
灌儀了 退出奉内依証書 亦得奏也

開白証 看仗並外戶 外託 疏小庭中 出
存奏儀之申中 伊之持奉 外託 候申 退出
柳文杖持奉之 疏小庭 申 依同許 奏轉
申 披見了 返給之 奏同也 河申 起座之
召之 立小庭之 申 存之 盡 出 欲 退出
仍 在 為 師 之 立 小 庭 之 申 外 託 申 云
石内 湯 開 白 殿 以 奏 之 申 雖 持 奉 不
儀 之 申 之 持 奉 之 申 大 外 託 申 儀 之 申 奏 云
載 同 申 之 証 或 是 之 或 不 被 是 也

然之何之持参元石榎葉志人保計有之
交中一之寛治内院儀儀之の之作中存以
其他儀之より更内院不作之参元用寛治
例下用之中院下元中一儀事寛治例
之中院下儀事寛治上卿中一之
大夫師志の之内儀了良之持参
市全中門下之之中持参之中院下
云内可字、奥の年号奥元也
云内之河海各小時返儀儀之市披見



或お陣見く然る
行外祀海志陣外祀
歎色儀之然の目く之退次之立軼市
起片系殿上心志人若系入く申也
盤取色上心志有除同
山城分
法回極一人云々
上卿列當 堀川宰相云々
開白儀之序奏内院儀儀之由
之師尚劫之同承保至保元劫之
也之中寛治内院儀之中不見



十三日 晴 仍幸 候 我 社 之 日 之 所 候 祝 誦 也

十ヶ取 為朝宗沙法五ヶ取 為祝也 改革之後 御社社又五ヶ取 為祝也 已二點春内

先是 列當 系 仕 奏 宣 命 尊 之 乃 之

● 以 弁 之 有 石 印 之 恐 陣 兵 而 命 云

別 當 恐 陣 有 便 宜 先 可 下 兵 恐 兵

以 弁 之 永 久 上 篇 波 陣 惟 兵 之 仍

番 陣 先 是 列 當 系 殿 上 而 恐

與 社 以 弁 下 石 印 再 殿 上 而 一 移 外 社

百 大 外 記 類 業 志 人 下 之 社 社 仍

幸 不 作 通 書 之 則 起 戶 改

系 殿 上 小 時 出 而 復 之 儀 如 常

未 列 許 恐 以 下 社 而 新 之 儀 別 當

恐 殿 食 所 有 亦 不 恐 之 乃 大 理 奏

宣 命 之 請 益 以 乃 中 退 半 宿 而

中 均 知 後 件 高 下 乃 知 府 波 儀 法 之

中 均 知 食 也 之 後 暫 之 休 息 也 海 泰

社 頭 項 之 社 以 下 乃 執 使 海 泰 次

依 石 乃 之 乃 恐 庭 前 乃 拜 人 比 一

心子一若起并次乘輿幸上社
之儀又依例 中不作宿家头廻
夜子堀川 宰相之法條及三年社以
中 中 奏見祭依上筋退出
也 以 另 兩 脚 心 後 以 權 呈 呈 以 不
得 下 下 之 魚 光 奏 之 返 治 垂 行 外
祀 了 依 甚 雨 中 無 威 儀 舞
人 亦 載 呈 祀 以 了 為 是 之 例
凡 下 為 中 不 作 乘 輿 之 下 則 之 例

系 因 院 之 乞 人 之 皆 之 行 之
暫 之 還 文 依 兩 之 鄉 立 中 門 下
少 納 之 日 中 門 儀 奏 銘 湯 之 及 退
出
上 社 中 拍 鼓 乘 為 之 以 輿 亦 存 以 鳳
輦 之 之 右 左 之 頭 也 若 祀 門 前 之
中 不 恒 是 但 定 之 齋 頭 之 及 日
中 拍 之 一 定 一 頭 之 也

十月 晚以系说心少体怒我消不扣
伴中中如说

廿一日 廿二日 怒我消也 午 廿三条

东洞说 见地 月 以系大交 亦波出

立之 法身 廿三条 以棧 敷以说之

决少 行烈 大略 少之 例 在组 頤者 也

礼 事 死 情 淫 毛 車 車 副 亦 衣

庭 後 大 交 大 人 云 依保 卒尔 能 責 情 等 之 古車 前 驱 二人 相 云

人皆 至 湾 邦 结 以 引 常 成 親 若 二 人

宗 家 以 資 嘆 以 魚 相 以 雅 賴 以

實 志 以 左 大 惡 賴 定 以 章 家 卿

也

廿三日 昨日 怒我 消不 連車 以中 自

说波 爲 子 細 中

廿四日 依 怒我 消不 扣付 以也 中 也

有佐作の用の道法下以日礼
恐懼以教之不彙請文之先例之
之使方依之德責也
戸合お府也

廿五日 日如法有種之因云亦
以自電以礼也后以辭之
亦有恐懼之有行益衆
日与の家書有癩字之是

邪 尊 礼

五月

三日甲午依之例之加護方僧每依
之之延源法中弟子之自お封波請之
六日丁酉徽雨下未刻許お封治給
依家書之不縁お封之湯之

年 子申お候 信お西お封 口西面 之後お西面

渴水討尸水中亦多氣龍居身中亦多氣

步及晚以改行
取討鳥帽五衣中拍車清光
連車處後有獨

十一日壬寅日沒入日出乘法下完仁改也

足自之力亦書下流神守之故也
二時之打之波退海中代中
納云君指拍障子上欲居仰伸

家百里小海中交下居家中有後僧

不望之中依綱宗中也
加拍之身中拍波已項之波退海中

六月

十日辛未晴之夜添春日多不福
中避計下中依下也

七、秋、秦、親、時、晴、秦、後、亦、欲、如、法、秦、也、
封、君、祭、乞、依、如、以、反、以、不、例、之、
親、又、子、系、以、不、流、之、時、晴、以、如、家、流、
秦、後、又、後、天、南、地、封、祭、
七、秋、^有、白、相、之、愛、秦、親、大、法、之、
出、之、^有、^以、不、^惟、^同、^一、白、化、^可、^言、^意、
有、不、思、慈、不、向、之、
十一日、壬、申、早、且、系、三、系、度、以、公、比、江

喊、之、晚、以、退、出、系、如、封、有、^合、^月、
亦、則、又、海、系、項、之、退、出、

十二日、拂、曉、送、消息、以、正、法、眼、評、
一、下、海、^中、之、辰、時、系、七、系、則、退、
三、系、反、年、別、評、大、法、後、秦、女、以、反、
一、者、落、華、髮、治、也、是、年、來、以、高、懷、之、
也、又、評、有、以、系、^之、^以、^后、^以、^系、^願、
有、柳、面、之、^系、^白、^以、^不、^例、^之、^力、^解、^非、^也、

之思債思之何一守地非之何俄有以
儀之敢不以外也為守授戒七文一系行
之辨也依之便直儀之取於寢殿

儀階深間西二个間 深階間之儀之同
二个間又深西

之儀西鳥居障子東二个間 東邊立五尺屏風
每屋

簷外副西鳥居障子敷大文為障疊 為常立屏繪屏凡亦之

一枚 而十引迫簷入
七文四尺 東間 立帳之次 中央立

一枚一脚 后花懸一口車大令亦之而敷

一枚 本帳一枚才 帳東立壁臺同西

腋立腋机置灑水器尔又立於臺二

年水常一簷中 母在 東間敷繪綯

端帖二枚東 迫帳 水立廻五尺屏風在押

奉燒副以簷立五尺屏風 是為不之
透也奉

利 以次一 用小麦户西間 在西尚
為何以平水之

函子別許七文系流御中門廊

舟透流及木入月寢及而座西向户 中奉
以簷

无片大坐入月户作多指障子外户

系以平中 文系流之由仍之流行中

心腸定置心丸西頸
實因系上市川如命二系反子心髮白
依不知子細市系上市川付短冊次
依心平水市平懸法眼
水出心平水色小又撒心反油屏凡亦
次平接製沙袋次交戒市平
市平接製沙袋次交戒後
市平又心平品法眼市平
僧亦次交出行市平

忽是惜誰人不濕神市平賦後退出

十三日 早且氣上玄秋少減市平
是心出市平

十四日 月七夕波切市平織法法眼二人

云親 仁市平和市平古市平官市平保市平 亥市平海市平 亦也須月心出家日
波法之市平而市平年市平亦市平乃市平少市平付市平僧亦他人市平能市平在
心隨作舍也

廿日 女 歷 後 正 六 月 後 依 浙

出 亦 也 的 傍 例 一 或 或 或 或

之 一 有 不 一 有 一 作

河 之



[Faint, mostly illegible handwritten text in the background]



[Faint handwritten text]

[Faint handwritten text]

[Faint handwritten text]

[Faint handwritten text]

石愚昧記十冊不慮求出之間
合半字一換字

寛文九年臘月下旬

從信指大納言藤原朝内局



石見縣誌 土海小見 水島之間
全書字一換

寛文九年 親月 十日

佐田村 大内 藤原 氏 領 内 局

石見縣誌

