

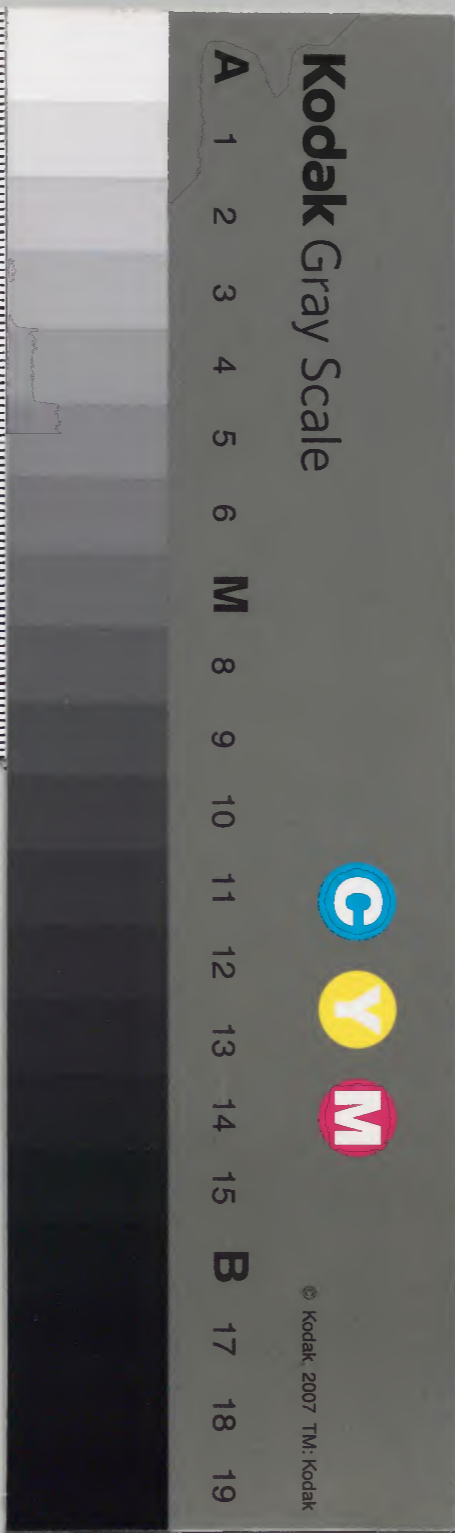
親長日記 西應六年  
入道以後

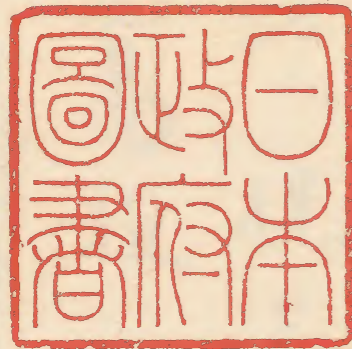
内閣文庫		
函架	冊	號
三二	三	一五七〇
一九	二	六
		類
		和書

和書門		
冊架	函	號
三二	三	一五七〇
		六
		類



内閣文庫	
番號	和 15706
冊數	32 ( 27 )
函號	162 229





愚記



明應  
六年

蓮室  
年

明治九年購

明應六年丁巳愚記

蓮室

正月小

一日天晴早旦行水奉禱念天地四方  
并諸神佛土法御く後不及四方孫  
次祝着く儀如恒

高祖天吉田中納言入道隆一殿七十四歳

二月廿二日入減平一已為同年云々の高

運云々の云不運云々外云々不同高年云々

祖今年云々為云々為云々祝着人

晝後中納言元長元長佐伊長長

日裏四方拜如例三々

後圓小朝拜 節會本如例三々系仁人

中御門大納言宣胤勸修寺中納言改頭小倉中納言年格

源宰相宣治新字中納言宣經宣經卷慶

少納言 弁次 二守

二日晴及晚訪元長元長

無測醉三

三日晴三無殊三

四日晴中納言元長元長來隨身即被卷女房奉書中納言山文之

左馬寮領三沙汰三自武家白馬節會附

被出馬三知三之三我志馬節不可三兼役三

申三切三の三取三め三申三可三談三合三予三由三清三文三也

予三更三無三予三奉三也三但三為三年三始三予三方

今明三事三を三難三わ三り三武家三取三給三先三為三寮家

何三振三お三し三可三被三被三之三為三沙汰三去年三も三元三白馬

亦三節三會三を三く三適三當三年三飲三酒三納三之三如三女三氏三也

乱不可然於難所<sup>所</sup>志<sup>志</sup>と事務辞退去被改  
補他人可有之方<sup>方</sup>に由<sup>由</sup>先<sup>先</sup>有<sup>有</sup>同  
各々<sup>各々</sup>由<sup>由</sup>入<sup>入</sup>る

及晚中山中<sup>中</sup>細言<sup>細言</sup>宣<sup>宣</sup>親<sup>親</sup>来<sup>来</sup>隨身<sup>隨身</sup>一<sup>一</sup>臨<sup>臨</sup>毎<sup>毎</sup>年<sup>年</sup>々<sup>々</sup>

事<sup>事</sup>也<sup>也</sup>有<sup>有</sup>三<sup>三</sup>献<sup>献</sup>白<sup>白</sup>馬<sup>馬</sup>帝<sup>帝</sup>會<sup>會</sup>々<sup>々</sup>上<sup>上</sup>首<sup>首</sup>等<sup>等</sup>

及<sup>及</sup>是<sup>是</sup>乱<sup>乱</sup>々<sup>々</sup>方<sup>方</sup>四<sup>四</sup>弁<sup>弁</sup>進<sup>進</sup>退<sup>退</sup>未<sup>未</sup>大<sup>大</sup>畧<sup>畧</sup>出<sup>出</sup>次<sup>次</sup>并<sup>并</sup>見<sup>見</sup>

申<sup>申</sup>相<sup>相</sup>國<sup>國</sup>冬<sup>冬</sup>長<sup>長</sup>公<sup>公</sup>前<sup>前</sup>因<sup>因</sup>白<sup>白</sup>談<sup>談</sup>合<sup>合</sup>申<sup>申</sup>々<sup>々</sup>於<sup>於</sup>能<sup>能</sup>々<sup>々</sup>

意<sup>意</sup>紀<sup>紀</sup>未<sup>未</sup>々<sup>々</sup>引<sup>引</sup>見<sup>見</sup>々<sup>々</sup>由<sup>由</sup>作<sup>作</sup>々<sup>々</sup>長<sup>長</sup>寛<sup>寛</sup>比<sup>比</sup>々<sup>々</sup>

白<sup>白</sup>馬<sup>馬</sup>記<sup>記</sup>所<sup>所</sup>指<sup>指</sup>可<sup>可</sup>々<sup>々</sup>由<sup>由</sup>々<sup>々</sup>

五日晴元長<sup>元長</sup>々<sup>々</sup>来<sup>来</sup>白<sup>白</sup>馬<sup>馬</sup>帝<sup>帝</sup>會<sup>會</sup>儀<sup>儀</sup>被<sup>被</sup>催<sup>催</sup>々<sup>々</sup>

除<sup>除</sup>叙<sup>叙</sup>位<sup>位</sup>議<sup>議</sup>次<sup>次</sup>弟<sup>弟</sup>古<sup>古</sup>延<sup>延</sup>能<sup>能</sup>當<sup>當</sup>時<sup>時</sup>相<sup>相</sup>國<sup>國</sup>千<sup>千</sup>内<sup>内</sup>因<sup>因</sup>白<sup>白</sup>々<sup>々</sup>見<sup>見</sup>々<sup>々</sup>之<sup>之</sup>相<sup>相</sup>々<sup>々</sup>

但<sup>但</sup>奏<sup>奏</sup>宣<sup>宣</sup>命<sup>命</sup>跪<sup>跪</sup>涕<sup>涕</sup>屏<sup>屏</sup>凡<sup>凡</sup>外<sup>外</sup>々<sup>々</sup>儀<sup>儀</sup>不<sup>不</sup>可<sup>可</sup>有<sup>有</sup>々<sup>々</sup>

由<sup>由</sup>作<sup>作</sup>々<sup>々</sup>与<sup>与</sup>笏<sup>笏</sup>紙<sup>紙</sup>叙<sup>叙</sup>位<sup>位</sup>議<sup>議</sup>事<sup>事</sup>加<sup>加</sup>未<sup>未</sup>免<sup>免</sup>の<sup>の</sup>除<sup>除</sup>

々<sup>々</sup>由<sup>由</sup>作<sup>作</sup>々<sup>々</sup>

當年<sup>當年</sup>无<sup>无</sup>叙<sup>叙</sup>位<sup>位</sup>依<sup>依</sup>无<sup>无</sup>用<sup>用</sup>脚<sup>脚</sup>也<sup>也</sup>

六日自曉<sup>自曉</sup>天<sup>天</sup>而<sup>而</sup>下<sup>下</sup>及<sup>及</sup>晚<sup>晚</sup>晴<sup>晴</sup>東<sup>東</sup>向<sup>向</sup>来<sup>来</sup>

七日晴<sup>晴</sup>今<sup>今</sup>日<sup>日</sup>被<sup>被</sup>下<sup>下</sup>女<sup>女</sup>房<sup>房</sup>奉<sup>奉</sup>書<sup>書</sup>被<sup>被</sup>嘆<sup>嘆</sup>作<sup>作</sup>年<sup>年</sup>始<sup>始</sup>々<sup>々</sup>

議<sup>議</sup>被<sup>被</sup>下<sup>下</sup>佳<sup>佳</sup>例<sup>例</sup>沛<sup>沛</sup>扇<sup>扇</sup>次<sup>次</sup>々<sup>々</sup>長<sup>長</sup>帝<sup>帝</sup>會<sup>會</sup>公<sup>公</sup>卿<sup>卿</sup>

台<sup>台</sup>大<sup>大</sup>官<sup>官</sup>營<sup>營</sup>中<sup>中</sup>細<sup>細</sup>言<sup>言</sup>三<sup>三</sup>条<sup>条</sup>宰<sup>宰</sup>相<sup>相</sup>中<sup>中</sup>物<sup>物</sup>實<sup>實</sup>望<sup>望</sup>右<sup>右</sup>大<sup>大</sup>年<sup>年</sup>事<sup>事</sup>若<sup>若</sup>

朝<sup>朝</sup>長<sup>長</sup>亦<sup>亦</sup>也<sup>也</sup>以<sup>以</sup>外<sup>外</sup>之<sup>之</sup>人<sup>人</sup>被<sup>被</sup>一<sup>一</sup>所<sup>所</sup>詮<sup>詮</sup>今<sup>今</sup>長<sup>長</sup>帝<sup>帝</sup>會<sup>會</sup>拜<sup>拜</sup>頒<sup>頒</sup>

古<sup>古</sup>年<sup>年</sup>持<sup>持</sup>右<sup>右</sup>大<sup>大</sup>官<sup>官</sup>元<sup>元</sup>前<sup>前</sup>内<sup>内</sup>大臣<sup>大臣</sup>位<sup>位</sup>階<sup>階</sup>正<sup>正</sup>前<sup>前</sup>源<sup>源</sup>字<sup>字</sup>知<sup>知</sup>皇<sup>皇</sup>治<sup>治</sup>新<sup>新</sup>字<sup>字</sup>知<sup>知</sup>中<sup>中</sup>物<sup>物</sup>

重經亦自伏見殿為扈從被沙汰を為人の内

可被作らぬ事予申云節舎四人有例但

幸女系議扈從之上被作らぬ又佳例

内扇畏入由申入り

元長以来節舎中取障の系十六日之

由中今辰在犬弁室和後名朝臣中

拜候

後園今辰内弁右大臣不申右府

持任慶着陣許官差人方吉書在く大弁  
惟系不知官方申文中弁取  
不便

有之例

内弁進退め候 召小音声一向不圓

在陣之時系議亦不着不可説也

諸事有沙汰る莫言

八日晴

九日晴山向元長口室  
表臨め例年

十日晴中山中納言宣親来踏言節舎の系

為練習来く大概覚悟分詰くを

之取亦く大畧を

着陣る同示之也

院宣海法下  
予息中坊来

着後盃

十一日晴招請中納言元長心許有胡飯中納言  
以弁 四条少将亦同席付外女房

十二日陰晴

十三日晴陰系賀常盤 已下少く取之

十四日晴系 日衣袴亦常少取有清若西段下天盃  
祝着之

一七次作 傳葵元長卿粉骨  
節會亦無相遠御袍亦有新調有  
散感祝着

次系親王方有少面

吹波招長橋扇被着盃酌

十五日晴元長来 中山中納言宣親来明日

帝舍事亦仍不審亦七次云明日降  
有宣下事可也新之

一大通信回 政家公准后宣下事

一鷹司三位中將中納言中納言

一西園寺大納言任幕半

今夜未着陣身先帝舍已病可着陣  
移着端座之後覽吉書卷人方之後

不移奥座取端之座准后宣下るりの下知  
く条より予云有何る所又云此奉為申  
相國一条前同白  
冬良公物予申と隨身兵杖より  
在別と相國作云の籠勅云々曰る方後云  
可及下氣と之後幕下る所作詞可為  
何候と

假令權大納言藤原朝長云

宣置任右近衛大将

御覽事追申之由込と

又三位中納言中納言作詞

從三位行右近衛權中將藤原朝長

宣任權中納言

權中納言藤原朝長

右近衛中納言

叙為る更以外記可作但職奉作詞  
可為何れ所但准后奉許可及氣と  
余る次第座可被為氣と由黃門悟と

入夜中納言元長門為勅使奉作云

今度景益申四品降然先年右近衛朝長

等御灌頂之時申上階下時四位上勅問人々

時地地下系人之上階し何不可然と由申

勅答之時縁秋朝長申云二座しか未人四位品



事不可有少欠之由之畏入之由之有物許有  
景益為留二座一座名景康物長可為何如也  
至物許光明東帝舍系仕無詮之由之  
可為何如也

中申云

景益四品事一而申之為跡運記但已矣然故  
縁秋物長一而望被押後長之先途之系且縁秋  
胡長之為罪業之ち上め付事一之可為一旦  
事許不可唯此例元号事

天從之後從字長不可撰之由許被作儒家  
之之後德字教ヶ不被用之由許運昇之

可の押之系不便之但無物許之明東帝舍  
之系不可系之由申之系太以狼藉也一旦在  
付宜之由許

十六日晴及晚細雨下景益兼四品之依予  
申状之有物許之由被作下為脱着之  
對面心也之由作之

及晚中山黃門中送之西脚之方今度前延  
の擁笠堂上之付也高きる小雜又可  
献皆之又小雜又取笠之前延之始皆之  
始皆之然但雖為系雜之之始皆之系可  
在御計之由返答之

但除約每依今夜为好後

節舍之卿

中山中納言

山科中納言

言國

耳露寺中納言

園字基馬

新字中將

重絶

亦

十七日入更下台方中門衆元七以并室家衆未來有朝飯

中洗門方有西向

吉田並俱女

亦不來

十八日晴中山中納言來節會後無為祝着

由命之若面

景益朝長末四品奉  
勅許祝着之

十九日晴訪三条侍位互相許依招引也

有朝飯女房

南向

同相向

廿日晴詣中洗門互相許有朝飯女房未日相向

中納言

元長

同男女相向也

廿一日雪尺余之比大雪也

廿二日晴今日言倉中納言入乃并女房未相向

中納言

元七

詣の招予依例而勞園辭

晝又言信從依菜氣不飛向女房南向

飛向初見糸友中禪門衆

廿三日晴

廿四日晴中納言元長以并室家除目奉

用脚武家奉新め欣可申沙汰

遂然お除目志為大儀女叙位可程行と条  
少申之予申云不程行叙位議可程行  
女叙位と条不審又他月例不覺悟  
く由戸勅各年

廿五日晴女叙位懸用可為何様式可程申之  
予未申沙汰不為知從叙位可為  
く由申之遍昭院僧都平淳來自  
濱州返田庄上洛

廿六日晴親王沙汰月次始之  
く如例月

廿七日晴除目治定之今日月次會法約元也

从後後師 中山中納言 講師 及弁 宣秀 和長

廿八日晴  
廿九日陰

二月

一日雨下

二日晴

三日細雨下

四日晴

五日晴日裏有一勢迫長弁女房衣申

沙汰之有手袋示之

六日陰為中納言元長東向已下兄弟才集未有朔食

七日晴今日親之方由一献

八日晴

九日

十日

十一日

十二日

十三日

十四日晴時正初日也於福壽菴春巖談法

姜經ゆ聽厨

十五日晴日亦每日可去所及也

十六日

十七日

十八日

十九日晴右衛門口侍親王侍子古氣を付給以外

雜義之

廿日

廿一日曉天雷鳴以外并甚雨

廿二日

廿三日晴右衛門内侍六名不及誕生薨逝之不使

廿四日晴玉生地荒開帳之自一日

廿五日晴

廿六日晴

廿七日

廿八日晴

十九日記書落し居り出入

右少弁尚願送使

依大死穢不末<sup>と</sup>物<sup>と</sup>不<sup>と</sup>不<sup>と</sup>

春日祭上口

奉方と被作し各所障由<sup>と</sup>子細被作南都

し処學侶亦<sup>と</sup>出与門戸伏木上<sup>と</sup>云糸新志不

可叶<sup>と</sup>所詮加障人々障如<sup>と</sup>一<sup>と</sup>被<sup>と</sup>所<sup>と</sup>社<sup>と</sup>所<sup>と</sup>為

申近書准后

政家

相國

一条前因白

ゆ平同<sup>と</sup>の<sup>と</sup>の<sup>と</sup>

中有作<sup>と</sup>しゆ<sup>と</sup>の<sup>と</sup>勅<sup>と</sup>答

然尚季春日祭る寺門申伏を披見<sup>と</sup>

奉書し趣を<sup>と</sup>し得不能左右<sup>と</sup>隨然考官

大中紀言已役未役し人々望難<sup>と</sup>行<sup>と</sup>責<sup>と</sup>作

正<sup>と</sup>年窮困<sup>と</sup>直<sup>と</sup>法<sup>と</sup>絶<sup>と</sup>千<sup>と</sup>常<sup>と</sup>篇<sup>と</sup>為<sup>と</sup>上<sup>と</sup>被<sup>と</sup>作<sup>と</sup>之

糸乞又奉<sup>と</sup>畫<sup>と</sup>志<sup>と</sup>ん<sup>と</sup>但<sup>と</sup>去年冬<sup>と</sup>季<sup>と</sup>糸<sup>と</sup>被<sup>と</sup>付

社<sup>と</sup>家<sup>と</sup>今<sup>と</sup>季<sup>と</sup>又<sup>と</sup>上<sup>と</sup>口<sup>と</sup>之<sup>と</sup>為<sup>と</sup>陵<sup>と</sup>一<sup>と</sup>生<sup>と</sup>し<sup>と</sup>其<sup>と</sup>寺<sup>と</sup>門<sup>と</sup>欲

申<sup>と</sup>し<sup>と</sup>趣<sup>と</sup>を<sup>と</sup>余<sup>と</sup>後<sup>と</sup>し<sup>と</sup>申<sup>と</sup>え<sup>と</sup>糸<sup>と</sup>議<sup>と</sup>行<sup>と</sup>る<sup>と</sup>解<sup>と</sup>迄<sup>と</sup>

例<sup>と</sup>ん<sup>と</sup>恙<sup>と</sup>有<sup>と</sup>取<sup>と</sup>敬<sup>と</sup>神<sup>と</sup>之<sup>と</sup>軍<sup>と</sup>志<sup>と</sup>の<sup>と</sup>糸<sup>と</sup>新<sup>と</sup>願

一<sup>と</sup>性<sup>と</sup>又<sup>と</sup>可<sup>と</sup>被<sup>と</sup>作<sup>と</sup>式<sup>と</sup>又<sup>と</sup>弁<sup>と</sup>行<sup>と</sup>る<sup>と</sup>障<sup>と</sup>為<sup>と</sup>不<sup>と</sup>可<sup>と</sup>被<sup>と</sup>之

奉<sup>と</sup>寸<sup>と</sup>一<sup>と</sup>向<sup>と</sup>悔<sup>と</sup>心<sup>と</sup>神<sup>と</sup>意<sup>と</sup>難<sup>と</sup>測<sup>と</sup>し<sup>と</sup>る<sup>と</sup>の<sup>と</sup>被<sup>と</sup>作<sup>と</sup>付<sup>と</sup>心

不<sup>と</sup>然<sup>と</sup>も<sup>と</sup>寺<sup>と</sup>門<sup>と</sup>障<sup>と</sup>め<sup>と</sup>形<sup>と</sup>之<sup>と</sup>候<sup>と</sup>加<sup>と</sup>合<sup>と</sup>力<sup>と</sup>為<sup>と</sup>る<sup>と</sup>を<sup>と</sup>為<sup>と</sup>る<sup>と</sup>

候<sup>と</sup>志<sup>と</sup>尤<sup>と</sup>の<sup>と</sup>候<sup>と</sup>但<sup>と</sup>由<sup>と</sup>本<sup>と</sup>法<sup>と</sup>橋<sup>と</sup>蓋<sup>と</sup>苑<sup>と</sup>之<sup>と</sup>伏<sup>と</sup>成<sup>と</sup>る

ふり叶しき是又寺門に力にれん公家軍  
に力為同より更に及障りしに等閑疎畧  
く上意為寺門に寛宥らえ可有誰人  
助代に仕むる（白く）願直の計一披露給代  
は

二月十九日

甚矣

十九日自入而下

廿日晴

三月

一日而下

二日

三日晴詣（徳大寺）前（實渡公）府（閑談）貞和二年

除目同去揚名女被任何國式を改給す

四日而下貞和二年因大曆除目同去揚名女を

所流くを徳大寺

五日而下

六日陰自午尅晴去日条今日被行す他月

例多し上卿中御門大納言（宣胤自一系院が所并  
助成之く又百正）

不系

七日晴詣咲茂神光院歴覽花南向北向木周遊

八日晴

九日陰自晚雨下多武峯御首破烈五月比事

如例自殿下右大寺取卷家司家幸初長今日系向

之後在兩儀之案内相説元長中納言

月下向寺家形五百疋下行訪家司

千七百疋可下行云

自近衛准后有度之御使改家云喜日法示

和言淨法行可系云云老屈云可力

旁以為云出及及再往通云又

再准有作及及力系上御人教

准后一条前及及相良云殿下尚通云一条院

新門口宣卷予中清門大納言

宣胤准后息及下御弟予宣卷鳥羽中納言宋世

姊小路守和甚總及弁宣卷羽長飛鳥中將

雅俊初長師高務鳥羽長兼心誰人亦也出題

各所題予分七首有披講讀師事被

作予為淨法系法躰及及被作他人

及身作云法新更不可苦及及相固辭

及作中納言大納言一講師師高海鏡初長

也中納言入道宋世早及及人及及

雅俊羽長及及聲雅俊羽長及及聲

事早予早出

今日瓦題之後有綱叙精を  
各示書事之後有一軌次披講  
披講之後各一軌予早也予  
不知此後也  
夕方家幸朝臣集向武家依披烈中納言元也  
同道

十日

十一日

十二日

十三日晴自多武峯由宅今日月次延引

十四日

十五日

十六日晴去十三日會と日法新勸修寺中納言  
从役也尚戸許有披講師海継讀師

十七日

十八日晴阪方江迫大夫未先日因太一曆中國忠予在  
記事畏入中謝隨舟一時也

十九日晴除目延川儲日十三日

廿日

廿一日

廿二日晴中山中納言宣親来除日初表系仕  
進退未功宅後又調候  
加消息加礼紙走紙の走了天二射人



右之々不之加也者之方返答乎  
及晚國字相來除日中表系仕之四進  
退上為之喜文習礼土沙法之  
尸文子洞原尋之柔細演況  
中納言元長之然未給去明二年除日依觸穢  
文之業  
可位始之申余之未給尸文之業易出  
以之就任考年

從七位上 着氏直

望諸國掾

名之明應二年給未補不傳少件

明應六年三月廿八日正三位行權中納言藤原朝臣元長

未給申文之業

從七位上 觀宿祢近友

望丹波國尉

名之天養元年給未補不傳少件

久安三年正月廿八日內大臣正二位藤原朝臣賴長

從七位上 內藏卿長藏光

望諸國掾

石五十年給二合未補所請如件

和二年一一正二位行授大納言藤原朝臣實家

從七位上藤井宿祢里村

望諸國掾

右之建長七年給二合未補所傳如件

正嘉二年二月十九日正三位行授大納言藤原朝臣實家

正三日晴自今日初始所縣召除日奉所職中

以并宣秀所物臣云々

用白凡人長尚通久秋大納言通中山中納言宣祝

婦小治字如基經

今日中納言大納言宣祝送心也取勘也

兼會

以力光除其病一善又除目申文内院人奏園

於實子見文之而近年冬而所宣祝傳中

可ふ所居一一何の如也

文天覽之員八子杖ヲ持テ上ラ居テ其難居之我中身

表居筒居丈六居大畧以極人比中又何の我

亦亦所居可也中書載抄物一一い沙法為

小為後幼孫可也

表居筒居丈六居大畧以極人比中又何の我

之性也

三月廿三日

道元  
宣胤

廿四日雨下除日中夜也

廿五日除日入眼延川水勢中晴日今月月次

より去る如例と去年禁中依西嶺多しと

廿六日雨下自晝晴今夜除日竟夜也

人花下能成送状

先づ<sup>之除少候</sup>拜願之候し何振りて業入用候し

今日夜除日入眼左大弁字お為法去余陣より

先づ<sup>如御</sup>逆着陣し<sup>勿御</sup>納言<sup>御</sup>座行候し候し

陣奥座中<sup>けし</sup>控南<sup>候</sup>以<sup>候</sup>候し<sup>候</sup>毎<sup>候</sup>子<sup>候</sup>忘<sup>候</sup>失<sup>候</sup>又<sup>候</sup>立<sup>候</sup>心<sup>候</sup>折

候し<sup>候</sup>均<sup>候</sup>系<sup>候</sup>入<sup>候</sup>之<sup>候</sup>所<sup>候</sup>之<sup>候</sup>様<sup>候</sup>候し

三月九日

道元  
經辰

可成候と候

先づ<sup>候</sup>山<sup>候</sup>報<sup>候</sup>之<sup>候</sup>趣<sup>候</sup>承<sup>候</sup>承<sup>候</sup>平<sup>候</sup>左<sup>候</sup>大<sup>候</sup>弁<sup>候</sup>字<sup>候</sup>お<sup>候</sup>着<sup>候</sup>陣<sup>候</sup>の

着<sup>候</sup>奥<sup>候</sup>座<sup>候</sup>次<sup>候</sup>着<sup>候</sup>我<sup>候</sup>座<sup>候</sup>の<sup>候</sup>御<sup>候</sup>所<sup>候</sup>見<sup>候</sup>之<sup>候</sup>候し

有<sup>候</sup>大<sup>候</sup>畧<sup>候</sup>只<sup>候</sup>着<sup>候</sup>納<sup>候</sup>言<sup>候</sup>座<sup>候</sup>並<sup>候</sup>起<sup>候</sup>座<sup>候</sup>由<sup>候</sup>り<sup>候</sup>又

お<sup>候</sup>着<sup>候</sup>陣<sup>候</sup>志<sup>候</sup>不<sup>候</sup>及<sup>候</sup>並<sup>候</sup>振<sup>候</sup>為<sup>候</sup>不<sup>候</sup>見<sup>候</sup>座<sup>候</sup>下<sup>候</sup>り<sup>候</sup>と<sup>候</sup>し

之<sup>候</sup>ら<sup>候</sup>不<sup>候</sup>當<sup>候</sup>官<sup>候</sup>之<sup>候</sup>何<sup>候</sup>と<sup>候</sup>沙<sup>候</sup>汰<sup>候</sup>し<sup>候</sup>と<sup>候</sup>思<sup>候</sup>候<sup>候</sup>也

又<sup>候</sup>申<sup>候</sup>候<sup>候</sup>也

三月廿二日

經辰

直中より若陣事若納言座次  
若系儀座より依々所為之可  
為之所為着陣不五裾子之  
又おかしき中々

三月九日

筆

此中平思候位  
先差我元江若細  
元況多仕能之助

小折紙以并宣秀物長御送之

神祇指大副卜部直永

椿中納言藤原實望

侍 藤原公光

直 藤原肝

大膳大夫大江俊泰

和泉守藤原以繁

甲斐守藤原為信

隠岐守豊原益秋 兼人

左近将中納言藤原公胤

右近将少将藤原基茂

右衛門大尉藤原忠總

少尉大石延弘

造東大寺長官

左大弁藤原俊若

修理左文城使

左中弁藤原宣

修理右文城使

右中弁藤原守光

除目散状借法以弁宣秀朝臣写之

縣召除目

以端去不富

初夜

縣召除目初夜

云々

云々

用白左大臣久我大納言

中山中納言菅中納言

姉小治言

弁

守光朝臣

取役及上人

光繼

縣召除目

縣召除目中夜

中夜

云々

云々

用白左大臣三条大納言

勸修寺中納言小倉中納言

園守和

弁

尚 顯

所役宿人

富 仲

縣召除目

竟夜

三

用白龙大臣 佑信大納言

中院中納言 三条宰相中納言

左大臣 宗子

弁

冬 光

所役及上人

光 繼

廿七日

廿八日晴 宿二示 困候 近日一足可 此所由

談之

廿九日

廿日晴 親王方 當年 鞠未 被遊可有 御

張新之 申申入 未月 可被遊可有

作

四月

一日西下

二日晴

三日晴及晚西下

四日晴依庭濕今日鞠延川水自分相觸

五日晴鞠池川人投

予 藤中約言禱門 中山黃門々々

二采院 勸黃門 耳黃門 園相公

江南河神拜林 藤<sup>移</sup>厚資也

賀茂軍

諸平縣主

武家衆

齊藤之兵場元右 願 次郎左衛門

木也及晚西下

親王方少鞠うね整子名内々不人々乎

六日

七日

八日

九日

十日

十一日

十二日

十二日晴月次會也中山黃門以役也

三月月次黃門巡从也依有指合延川今月右

小倉黃門从役法凡之西法之東臨

人々

中山黃門 勸修寺黃門 小倉黃門 右

園右云 婦小治中將 海継 如長 阿野少将

季經未也

依立人懐儀許 抄後

後師 婦小治中將 談師 耳落中納言

今夏除目爾去自如記許 送中納言云々

四倍倍云々

神祇權大副小部兼永

權中納言藤原實望

侍 從藤原云兄

内舍人 文道行繁

大舍人 危馬工連經

式部 兼源法喜

直 誦中原師象

治部 兼采文光私

主計 危二藤升秘親

兵部 兼道守周夏

隼人 佑佐伯治行

陸内内給

陸内内給

以親信

兼

明法奉

本改人長陸内給

以信

司卷



刑部兼源季久 兼人而

大藏兼大枝連理 卿法

大膳大夫大江俊恭 寮卷

大炊允豊國民和 寮卷

主殿允紀保豊 寮卷

掃部允藤原利廣 寮卷

造酒佑源時法 司卷

主水佑水取供之 司卷

彈正忠源久澄 予親日法

大和守藤原氏榮 用白牒内申

權大掾石上彈曲 式部次明應二合

少掾古今歌

河内大掾春日山榮

權目漢人歸化

和泉守藤原以繁

攝津掾櫻田生昌

伴賀掾春秋富

目林枝秀

伴勢掾平喜久

尾張掾日本國安

遠江權守藤原家

駿河少掾惟宗時英

兼人而

卿法

寮卷

寮卷

寮卷

司卷

司卷

予親日法

用白牒内申

式部次明應二合

停權大納言藤原朝長明應二年給二合古萬葉以任

内大正五年給二合

宣經初片当年給

内定天曆

權中納言藤原朝長經當年給二合

暖内定

内定以

當年内給

兼

内舍人

權目女信言氏 兼時

目字墨行言 上云使

權目源萬 賜内給

權目源萬 賜内給

權目源萬 賜内給

權目源萬 賜内給

權目源萬 賜内給

權目源萬 賜内給

權目源萬 賜内給

權目源萬 賜内給

權目源萬 賜内給

伴豆大掾高長重利 式部卿  
當年巡給

甲斐守藤原為信

大掾藤原惟景 勸學院

相摸介文屋五經

太政大臣明應二年給二合殿河竹掾  
祝死世不受文任着替合伴年一分并當  
年給二合所任  
内舍人

掾國守豐

目豐守久 當年內給

武藏掾守藤原友久

大掾竹原有仙 惟納言源仲  
當年給二合

宗房掾大宅房安

惟中納言藤原房長言明應二年給二合  
而任常陸少掾大宅房安改居新而任

上總大掾文屋以學

校書殿頭

下總少掾菅生倫行

内舍人

近江權外友原房家

並

美濃權守友原俊名

並

外友原源經

少掾朝來万國 三品  
當年給

權外友原季直

並

飛騨掾星川光清

學學院奉

信濃介友原為孝

並

大目友升在庭 春議友原  
當年給

上野大掾待 衣

傳明應二年內給甲斐  
少目林繁枝改任

目和守之枝重

當年內給

下野外友原隆永

並

少目源春長久 長子友原  
當年給

出羽權掾春道亮有

石道中納言藤原朝長  
當年給二合

若狹大掾額田久知

惟中納言源朝長  
當年給二合

越前掾國治時

前大政人  
當年給

加賀大掾橘右左

明白當年給  
二合

能登權介友原高光

並

大掾有氏直 惟中納言友原  
明應二年給二合

越中掾住吉松久

石道中納言友原  
當年給二合

目御池水清

當年內給

越後介菅原喜早長

並

權掾九河内友直

侍從在東御  
當年給二合

大目友升浪春

進物所贈部

丹波大掾山陸道

侍權中納言友原相良季明應二年給  
二合限改掾下守上改任

丹後少掾友原久和

北堂奉

但馬少目伴賀伴香

侍石邊中納言友原明正明應二年給  
播磨枝上廣改任

因幡權目高藤石右

奉議友原明正基  
當年給

伯耆權掾祐風香

大舍人香長

出雲權大掾貞松種

權中納言友原明正  
當年給二合

石見掾檜原枝茂

明正奉

隱岐守豊原益秋

正人

掾三國守禮

石見正當年給  
二合

播磨大掾春原元香

當年給

大目住吉仁貞

前太政大臣  
當年給

奉作少掾久賀朝儀

權中納言藤原朝儀  
當年給二合

備前權守源近右

大掾國縁海

權大納言藤原朝儀  
當年給二合

備後少掾大和掾任

權大納言藤原朝儀  
當年給二合

守藝大掾筆有勢

校書殿  
執事

権目貞久俊

大舍人  
敬位

長門介藤原嗣廣

並

大目管野數重

大舍人  
本籍

紀伊大掾野上卿宿

權大納言藤原朝儀  
當年給二合

淡路大掾國氏數

進物所執事

讃岐権介藤原云胤

並

伊豫権介友原康親

並

掾西金方

權中納言藤原朝儀  
當年給二合

太宰権大監各勢國吏

權中納言

豊後目道以中

参河源氏長  
當年給

薩摩掾新家原富

權中納言管原氏長  
當年給二合

右近中将友原之胤

將監友原之胤

權大納言友原氏長  
當年給二合請任

右近少将友原基茂

將監宗忠久寛

具子  
府卷

番長有聲

人巧信

右衛門尉藤原家保

信内給

友原光信

督詰

右衛門大尉友原忠經

尉大石延弘

右三浦尉平清益

督永康物下  
詰

左馬允源久守

徳口

石馬允惟宗秀威

冲監詰

明應六年三月廿六日

造東大寺長官

左大寺藤原俊名

修理左文城使

右中寺友原宣秀

修理右文城使

右中寺友原守光

十四日

十五日

十六日晴御鞠事一日し中力作

お觸人々

十七日晴申入文方上鞠儀今方多鞠儀  
之於沙院人凡急度裝束皆鞆木為本儀  
初用意更取成院為儀是也用之  
作也之也申入為儀是也但不若之  
該合二至也作  
及晚詣孔多并中細入道 寔許該合以既誠  
或弁之之之私不之叶隨為陵是之有  
何之之也申入式子細  
然之之付之申之 解於鞠之  
孔多并中細之也之之之  
十八日晴之庭掃除之之之

十九日

九日晴糸内裏見廻之庭中細言入道 宣世 同糸入  
十一日晴今日 親之方御鞠之張之

冠限人之糸仕

予 高倉中細言入道 中山中細言 宣世

飛多升中細言入道 宋世 勸修寺中細言 政顯

耳落寺中細言 元七 園宰相 基富 古大并家入乃

永康初長 初長 雅俊初長 初長 源純初長 初長

季總 尚顯 初長 伊長 藤原資忠

賀茂少軍

棟久三位 諸平殿之

光元縣

泰久三年

佛人數也光元在國 泰久三年

各公以着座

殿上人

北

吹成軍

北上人南方 南上西

次親王少方出佛之着

之次着原資也指系指鞠考之南黃子中祀

退入更出現着座

次雅復物起座進考物鞠下取持良樹

急臨解鞠取鞠進庭中置之退停

取指退入屏中更進出着座次

親王少方予藤中納言入道 中山中納言

中納言入道

宋世今日上鞠役 巽樹東

勸修寺中納言

申落寺中納言 雅復物良樹東上八人分七

立平中納言入道進出庭中取鞠以回

各柳退木今立中納言入道風信儀平見令

方小指各物小指一足跪上立本樹下各

立定樹下次亦跪之如例 予扇起座

中拍懷中

之後立替一跪之如常

事平一於親王少方有一轉

以庭田字中物重經今日之儀安為

移寺中入 主上少方

次退出寺為移寺

廿二日晴臨二至院喫餅の儀

廿三日

廿四日

廿五日

廿六日

廿七日

廿八日

廿九日

五月

一日

二日

三日晴勸修寺中納言送使云日吉念延川

近年糸向退轉不の極重初作

出當年この糸向く但何比まき糸向

外供給せんと千又百丈難濕く申有

之沙汰何根たるソヤト尋く何根川見

この中く申有合

四日晴早旦川尺魚祀く祀年く不祀く

文明十六十七年く方年許く置く

十七年く方供給難濕く河谷山上又

三塔を減少く不く然く申く為元千又夏



内家幸物長壽向  
沙汰し申祀し  
の君中侍り人納言く処め氏記送し

長享二年四月十四日

右中弁俊名物長壽向

同三年六月九日

奇家幸胡長壽向  
一給千足

自延徳二年長壽向儀

五日席供儀如常

六日

七日晴今日甚暫今又急也神所より北小川

色難人と加馬與下有宣嘩子殊駕與下  
被疵有及死用者之何并捨神與  
お路以駕與下上退敵の及晚町人上非  
分奉舉之奉入折所

八日晴

九日晴晴更而下今又今日還幸神人等  
作る之の及日没有還幸之祈詔  
子細より不觸耳

十日

十一日

十二日

十三日雨下月次會ノ婦小路打ノ以役也  
入來人々

中山黄門 小倉黄門 婦小路打ノ源打ノ園打ノ  
以弁宣秀 婦小路打林 所往 河野羽林 手經 義人  
右少無尚頭 木也並 尚凡有拟後

讀師 小倉黄門 讀師 以蘭某事于  
人々退教

十四日雨下及晚晴

十五日雨下

十六日

十七日

十八日

十九日

廿日

廿一日

廿二日

廿三日

廿四日陰及晚雨下 小歡 伊總宿祢記見之出也

嘉元三年十二月廿七日已天晴付信大新宇相

宣房物長

攝在弁右中弁座子座之決中弁依  
位階上首着中弁上外否先事為河取可從

申之由<sup>後</sup>水<sup>子</sup>永保元年在中并源師賢羽長  
其人持在中并大江匡房物長位在師賢羽長上相並<sup>時</sup>  
殿上并物送列以師賢物長可為上之福<sup>由</sup>  
被下宣旨共降為中并被守官次快但寬元  
元年孫志中并友系親賴丸并平物長時繼  
右少并友系物長頭雅由位在相並<sup>時</sup>着度儀例  
雖不<sup>通</sup>付被守位次<sup>弘</sup>安十年孫石中并友系雅友  
物長丸少并平仲益胡長位在雅友相並<sup>時</sup>依  
位次丸少并着持石中并上<sup>由</sup>所<sup>見</sup>不

廿五日  
廿六日

廿七日  
廿八日  
廿九日

六月大

一日  
二日  
三日  
四日  
五日  
六日

晴安 穡多 雨沛 腹平 發<sup>三</sup>

七日晴今晚用白辞退三内府内  
依一册也

八日

九日

十日

十一日晴安福寺有今日酉刻淨他依

版也

帝今皇女多依

上二歳也

用白室下上二册今日知依延引三

十二日物陰細雨下

十三日晴安福寺有今日菟礼三内月次舍延引

十四日

十五日

十六日

十七日雷鸣雨下

十八日晴今日二条内大臣高乞象用白詔三

宣下上口中山内大臣言立流身行以元中奇

宣秀物長三

後圓

近衛前用白右大臣用白右府共以辞退  
内府右府有内白詔久我大臣言  
老通任内大臣三

近衛前用白辞退三後夜内院人兵仗三

十九日

廿日

廿一日 細川右京大夫

政元

母薨之歎彩之歎所方

廿二日

廿三日

廿四日 晴 禁中丙穢

廿五日

廿六日

廿七日

廿八日

廿九日

廿日

七月

一日

二日 雨下 近日炎旱土民愁腸耳雨

三日 雨下

四日 雨下

五日

六日

七日 晴或雨下

八日 晴又雨下 早旦系淨蓮死院 墓所

歸宅之後而下

九日

十日

十一日

十二日

十三日晴月次舍延引

十四日

十五日

十六日

十七日

十八日晴系詣清水寺

十九日陰入夜而下

廿日陰

廿一日

廿二日甚而下

廿三日細而下

廿四日晴

廿五日

廿六日晴今日江南入加州湯之

下加州神光院僧正之海亭息為

法事下向加州那多寺以同道

廿七日晴今日月次和寺舍之十三日延引

今日此行園家相以役依津國辭中合  
 小倉黃門延引領狀也但依所方  
 曾來係懷紙亦送之入來人々  
 中山黃門 勸黃門 姉相公 田向相公  
 姉羽林亦也  
 依無人當座許披講之師 伊長  
初夜也 林妻自也 讀師 勸修寺黃門也  
 物飯之後披講之

八月八日晴

八月九日晴

八月

一日晴津太刀至上與之内裏視之如例估匠西相  
 勸修寺黃門送太刀歸寺返

二日

三日

四日

五日

六日

七日

八日

九日  
十日  
十一日  
十二日  
十三日晴今日月次會也  
十四日  
十五日終夜陰明月  
十六日  
十七日  
十八日  
十九日晴彼岸初日也下相續

廿日  
廿一日  
廿二日  
廿三日  
廿四日  
廿五日  
廿六日  
廿七日  
廿八日晴亡母正忌也予一所作

無量壽經上下書寫  
百一返念佛 光明志云二千反



百日精進亦也 聖僧來每月之

廿九日

九月

一日

二日

三日

四日

五日

六日

七日

八日

九日晴重陽佳節一菊酒貴祝水例

自往大寺前在府有恩志

例年

十日

十一日

十二日在法門修法示可三其課也之

勸修中納言 法示方之首課

是日後日 披講之斗三領狀

親王御月次懷紙至上し毎月修之

十三日細而下及晚晴今日月次會也入来人々

勸修中納言 婦小治守相 原守相 園守相

宣秀乃物長 海鏡乃物長 李總乃物長 及役

尚頭亦也

依之人教南度三十之許

披講之師 李總乃物長

讀師 勸修寺中納言

十四日為下及晚晴乃叙已亦仍勸修寺中納言政頭

許春日法示百首披講會衆迄未及

二生之入未人之

予 中山門大納言 氏乃口政為 尤傳書為底

中山中納言 且露寺中納言 婦小治宰相

源宗和 苑多升中納言雅俊朝臣 亦也

讀師 中津門大納言 講師 尚頭也

披備給之 後有連言 百款 乞又

八懷法示之 五十款已及黃昏之乃

予退由早

十五日

十六日晴

乞已後不乞記 度之勅四子亦在之

かゝ道地

五八



三子

三子

