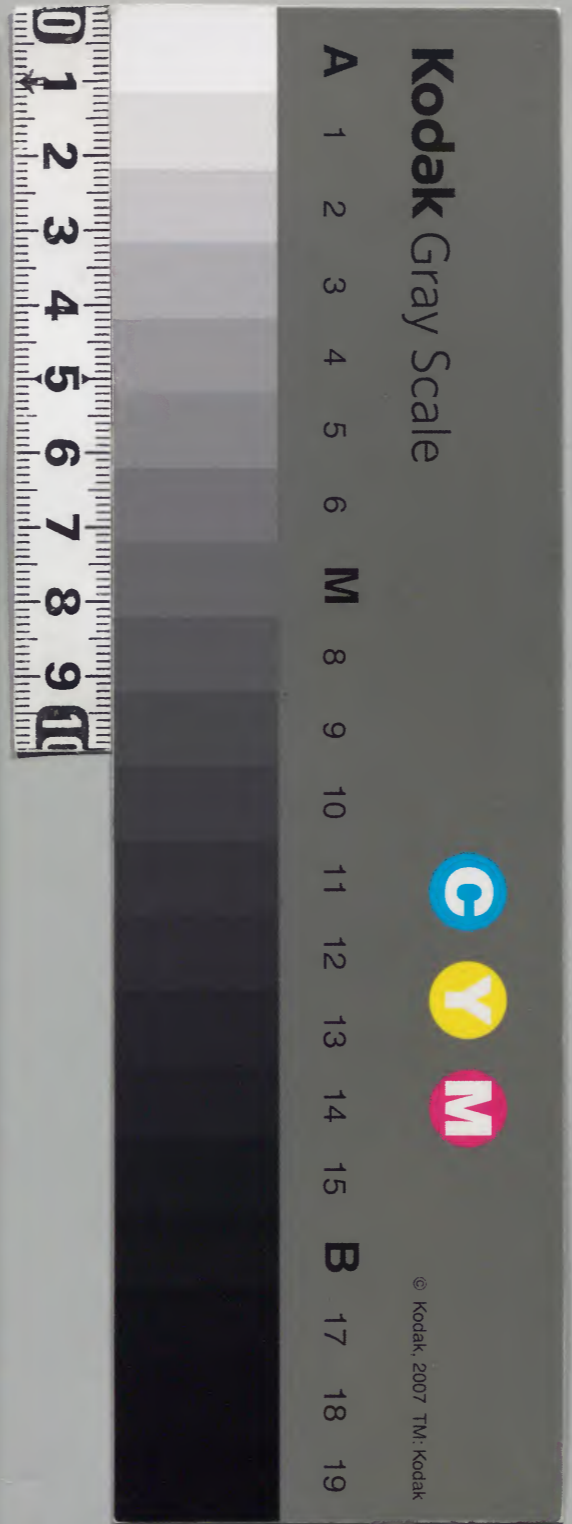


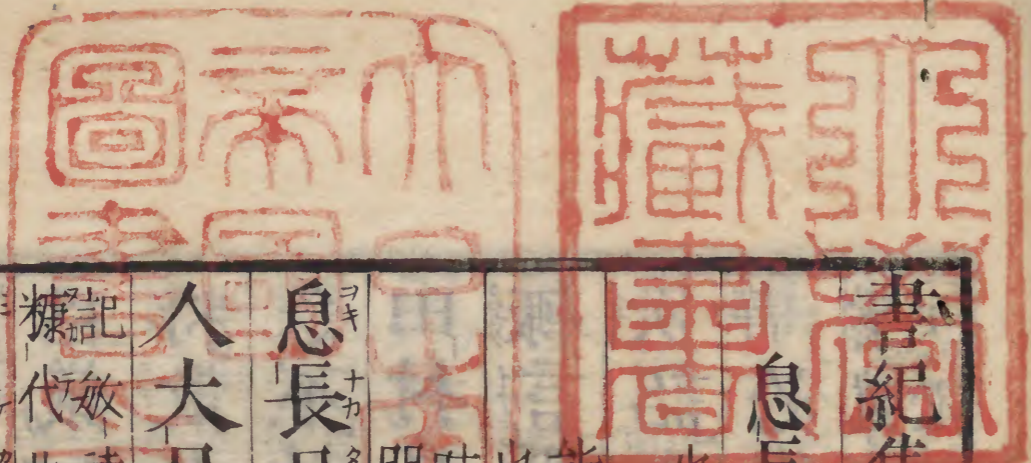
# 書紀集解

第十五本  
 第二十三卷  
 舒明天皇紀  
 第二十四卷  
 皇極天皇紀

				和書門
			二〇	
			二二	
			二一	
			二四	
			二二	
			二二	
冊架函號類				

庫文閣内	二〇	和
二七〇函	二〇冊	
一一二架		
内閣文庫		
番號	和	20242
冊數		20 (15)
函號		270 40





書紀集解卷第二十三

淺草文庫

息長足日廣額天皇

按息長近江地名皇祖母所號足日美稱廣額蓋表天容

也舒明天皇

淮南子原道訓曰舒之慎於六合

能明高誘註曰舒散也慎覆四方上下為六合也盈一握言微妙也言道之性能小能大能

明昧能

息長足日廣額天皇淳中倉太珠敷天皇

敏達孫彦

人大兄皇子之子也

押坂彦人大兄皇子

母曰糠手姬皇女

記敏達天皇曰皇子人太子娶庶妹田村王亦名豐糠代比賣命生御子坐岡本宮治天下之天皇

御食炊屋姬天皇

推古天皇二十九年皇太子豐聰耳尊

薨而未立皇太子以三十六年三月天皇崩九月葬

書紀集解 卷第二十三 十一 律書載

禮畢之嗣位未定當是時蘇我蝦夷臣為大臣獨欲

定嗣位願畏群臣不從尚書召詔曰民齒則與阿倍麻呂

臣議孝德天皇元年紀而聚群臣饗於大臣家食訖

將散大臣令阿倍臣語群臣曰今天皇既崩無嗣若

急不計畏有亂乎今以詎王為嗣天皇卧病之日詔

田村皇子曰天下大任成十六年傳曰鉞日書本非

輒言爾田村皇子慎以察之不可緩孟子滕文公曰

次詔山背大兄王曰汝獨莫誼諱原作護訛○晉書

必從群言慎以勿違則是天皇遺言焉襄十四年

囊遺言謂子今誰為天皇時群臣嘿之無答亦問之

庚必城野

非答強且問之於是大伴鯨連進曰既從天皇遺命

耳家語正論解曰定公即位乃更不可待群言阿倍

臣則問曰何謂也隱元年傳曰穎考叔曰開其意對

曰天皇曷思歎詔田村皇子曰天下大任也不可緩

因此而言皇位既定誰人異言文選勸進表曰是以

善曰漢書曰霍時采女臣摩禮志紀曰采女臣賜姓

光以內外異言日朝臣○姓氏錄曰右京神別采女朝臣石川朝高

向臣宇摩天武天皇十三年紀曰高向臣賜姓曰朝

宿禰六世孫猪中臣連彌氣彌原作於誤○按中臣

子臣之後也難波吉士身刺難波吉士出推四臣曰

父可多能祐大連之子

隨大伴連言更無異許勢臣大摩呂許勢臣出崇峻天皇即位前紀

佐伯連東人佐伯連出崇峻天皇即位前紀紀臣鹽手鹽原作塩○紀臣出崇峻

天皇即位三人進曰山背大兄王是宜為天皇唯蘇我

倉摩呂臣更名雄當按公卿補任馬子之子倉山獨田麻呂之子也雄當作雄正

曰臣也當時不得便言更思之後啓爰大臣知群臣

不和而不能成事退之先是大臣獨問境部摩理勢

臣太子傳曰於是大臣叔父蘇我境部臣婉瀨曰今天皇崩無嗣後漢書

紀曰以聖等九女皆為貴人及崩無嗣誰為天皇對曰舉山背大兄為

天皇是時山背大兄居於斑鳩宮斑原漏聆是議即

遣三國王系未詳櫻井臣和慈古天武天皇十三年紀

臣○姓氏錄曰左京皇別櫻井朝臣石川朝臣同二祖蘇我石川宿禰四世孫稱曰宿禰大臣之後也

人密謂大臣曰傳聞之叔父叔原作舛俗○按太子

蝦夷即外叔父也以田村皇子欲為天皇我聞此言立思矣

居思矣未得其理願分明欲知叔父之意於是大臣

得山背大兄之告而不能獨對則喚阿倍臣中臣連

紀臣河邊臣推古天皇三十一年紀有高向臣采女臣

大伴連許勢臣等仍曲舉山背大兄之語既而便且

謂大夫等曰汝大夫等共詣於斑鳩宮當啓山背大

兄王曰賤臣管子太匡曰今君知臣不肖何之獨輒

定嗣位唯舉天皇之遺詔以告于群臣群臣並言如

書紀集解 卷之二十三 十一 津卷藏

遺言田村皇子。自當嗣位。更詎異言。是群卿言也。特

非臣心。但雖有臣私意。漢書劉歆傳曰。挾恐破之。私意而無從善服義之公心。

而惶之。不得傳啓。乃面日親啓焉。爰群大夫等受大

臣之言。共詣于斑鳩宮。使三國王櫻井臣以大臣之

辭。原作啓於山背大兄。原脫時大兄王。使傳問群大

夫等曰。天皇遺詔。奈之何。對曰。臣等不知其深。唯得

大臣語狀。稱天皇卧病之日。詔田村皇子曰。非輕輒

言來國政。按來以來也。文意險澁有疑。是以爾田村皇子慎以言

之。推古天皇紀及上文言作察。不可緩次詔。大兄王曰。汝肝稚而

勿謹言。必宜從群言。是乃近侍諸女王及采女等悉

知之。且大王所察。於是大兄王。且令問之曰。是遺詔

也。專誰人聆焉。答曰。臣等不知其密。既而更亦令告

群大夫等曰。愛之叔父勞思。非一介之使。史記蘭相如傳曰。大

王遣一介之使。至趙。襄八年傳曰。亦不使遣重臣

等而教覺。遺原作遺。史記楚世家曰。是大恩也。後

書李通傳曰。今守然。今群卿所道。原作天皇遣命者

小小違我之所聆。魏志高柔傳曰。其吾聞天皇卧病

而馳上之侍于門下。時中臣連彌氣。原作自禁省出

之曰。文選西征賦曰。禁省鞠為茂草。善曰。如淳漢書注曰。本名禁中。漢儀注。孝元皇后父名禁。避之

故曰。天皇命以喚之。則參進向于閤門。宮衛令曰。凡

者義解謂兵衛所亦栗隈采女黑女栗隈山城國久世郡迎於

守謂之閣門也庭中引入大殿於是近習者栗下女王栗下近為首江國栗

郡女孺鮪女等八人內侍司職員今日檢校女孺義并數十人侍於天皇之側且

田村皇子在焉時天皇沈病不能親我乃栗下女王

奏曰所喚山背大兄王參赴即天皇起臨之詔曰朕

以寡薄隋書高祖紀曰受久勞大業史記魯世家曰

外今曆運將終漢書谷永傳曰赤精子識以病不可

諱故汝本為朕之心腹史記鄒陽傳曰愛寵之情後

不可為比其國家大基史記歷書

紀定友綱紀大基是非朕世自本務之汝雖肝稚慎以言乃當

時侍之近習者悉知焉故我蒙是大恩而一則以懼

一則以悲踊躍歡喜不知所如仍以為社稷宗廟重

事也我眇少以不賢釋名曰眇小也史記孟嘗君

何敢當焉當是時思欲語叔父及群卿等然未有可

道之時道原於今非言耳吾曾將訊叔父之病向京

而居豐浦寺京原作京豐浦寺即向原是日天皇

遣八口采女鮪女遺原作遺姓氏錄曰左京皇別

稻目宿禰詔之曰汝叔父大臣汝上原有為字按釋

之後也即日為常為汝愁言百歲之後嗣位非當汝乎故慎

字衍

書紀集解 卷之二十三 十有七 津菴藏

以自愛矣。史記高祖本紀曰願季自愛既分明有是

事何疑也。然我豈養天下。唯顯聆事耳。則天神地祇

共證之。是以冀正欲知天皇之遺勅。作奠亦大臣所

遣群卿者。從來如嚴子嚴子。此云伊箇之保虛。取中

事而奏請人等也。釋曰私記曰凡取子立地之時必

高天原初而皇神之御中皇御孫之御中執持伊賀

志杵不傾本末中良布留人稱之中臣者復舊之由

惟其故能宜白叔父。既而泊瀨仲王。大兄王別喚中

臣連河邊臣。謂之曰我等父子。並自蘇我出之天下

所知。是以如高山恃之。毛詩小雅甫田曰高山仰止景行行止願嗣位

勿輒言。則令三國王櫻井臣副群卿而遣之。曰欲聞

還言時大臣遣紀臣大伴連。謂三國王櫻井臣曰先

日言訖更無異矣。然臣敢之輕誰王也。重誰王也。於

是數日之後。山背大兄亦遣櫻井臣告大臣曰先日

之事陳聞耳。陳下疑寧違叔父哉。是日大臣病動。以

不能面言於櫻井臣。明日大臣喚櫻井臣。即遣阿倍

臣中臣連河邊臣小墾田臣。天武天皇十三年紀曰

武內宿禰五世孫稻目宿禰之後也大伴連啓山背

大兄言。自磯城嶋宮御宇天皇之世。欽明及近世者

群卿皆賢哲也。唯今臣不賢而適當乏人時。適原作

改○史記袁盎傳曰今誤居群臣上耳是以不得定

漢雖乏人陛下獨奈何

基陰符經曰天人然是事重也。不能傳道原作。故老

臣雖勞襄二十九年傳曰毋面啓之。其唯不誤遺勅

者也。非臣私意。既而大臣傳阿倍臣。中臣連更問境

部臣曰。誰王為天皇。對曰。先是大臣親問之。日。僕啓

既訖之。今何更亦傳以告耶。乃大忿而起行之。適是

時。蘇我氏諸族等悉集為嶋。大臣造墓而次于墓所。

爰摩理勢臣境部臣壞墓所之廬史記孔子世家曰

年心喪畢。相訣而去。唯退蘇我田家魏志夏侯尚傳

子貢廬于墓上。凡六年。而清河王經始

為郡守。經母謂而不仕。時大臣愠之。遣身狹君勝牛

原作狹身誤。○姓氏錄曰未定。雜姓年佐公。吳國王

錦織首赤猪。錦部首出。欽明天而誨曰。吾知汝言之

非以于支之義出仁德天皇不得害。唯他非汝是我

必忤他從汝。若他是汝。非我當乘汝從他。是以汝遂

有不從者。我與汝有瑕桓八年傳曰讐有釁不可則

國亦亂。然乃後生言之後論語子罕曰吾二人破國也。

是後葉之惡名焉。汝慎以勿起逆心。然猶不從而遂

赴于斑鳩遂原作遂住於泊瀨王宮。於是大臣益怒

乃遣群卿請于山背大兄。曰。頃者原作摩理勢違臣

匿於泊瀨王宮。願得摩理勢。欲推其所由。爰大兄王

答曰原作。摩理勢素聖皇所好聖皇指推而暫來耳。

書經集解 卷之二十三 七 十肆卷藏



豈違叔父之情耶。叔原願勿瑕則謂摩理勢曰汝不

忘先王之恩而來。忘原作忌據中本改先王謂聖德太子甚愛矣然其

因汝一人而天下應亂亦先王臨沒。原作謂諸子等

曰諸惡莫作諸善奉行。增一阿舍經曰迦葉問曰何

善奉行自淨其意是諸佛教所以然者諸惡莫作戒

具之禁清白之行衆善奉行心意清淨自淨其意除

邪顛余承斯言以為永戒是以雖有私情忍以無怨

復我不能違叔父願自今以後勿憚改意。論語學而

是時大夫等且誨摩理勢臣曰。臣下原有不可違大

兄王之命於是摩理勢臣進無所歸乃泣哭更還之

居於家十餘日泊瀨王忽發病薨。史記楚世家曰爰

摩理勢臣曰我生之誰恃矣大臣將殺境部臣而興

兵遣之境部臣聞軍至率仲子阿椰。率原作出于門坐

胡牀而待時軍至乃令來目物部伊區比。來目武職

天紀二以絞之父子共死乃埋同處唯長子毛津。長

作兄逃匿于尼寺瓦舍。逃原作即斡一二尼於是

尼嫉妬令顯圍寺將捕乃出之入畝傍山。見名恭天

紀年因以探山毛津走無所入。無原車刺頸而死山中

刺原作刺頸時人歌曰于泥倫椰摩。釋曰于泥畝虛

多智于須家苦。虛木多智立于多能彌介茂。彌原作

能彌憑○氣菟能和區吳能氣菟氣津和虛茂邏勢介茂疑辭

利祁牟祁牟疑而决辭

元年春正月癸卯朔丙午大臣及群卿共以天皇之

璽印獻於田村皇子則辭之曰宗廟重事原有矣寡

人不賢何敢當原有乎群臣伏固請曰大王先朝鍾

愛晉書愍懷太子傳曰武幽顯屬心晉書赫連勃勃

逆義貫幽顯後漢書杜喬傳曰宜纂皇綜綜織縷

越從藩臣龍飛即位天人屬心光臨億兆即

日即天皇位夏四月辛未朔遣田部連原註有闕名

入○天武天皇十三年紀曰田部連賜姓曰宿禰舊事紀天孫本紀曰物部小前宿禰連公者田部連

等祖於掖玖出推古天皇二十四年紀是年也太歲己丑

二年春正月丁卯朔戊寅立寶皇女為皇后皇極后

生二男一女一曰葛城皇子近江大津宮御宇天皇

天皇智二日間人皇女孝德天三日大海皇子淨見原

宮御宇天皇天武夫人蘇我嶋大臣女法提郎媛生

古人皇子更名大兄皇子又娶吉備國

蚊屋采女類聚鈔曰備生蚊屋皇子帝王編年記曰

氏錄日左京皇別三嶋真人三月丙寅朔高麗大使

宴子拔小使若德百濟大使恩率素子小使德率武

德共朝貢秋八月癸巳朔丁酉以大仁犬上君三田

大仁藥師惠日出推古天皇三十年紀遣於大

唐庚子饗高麗百濟客於朝九月癸亥朔丙寅高麗

百濟客歸于國是月田部連等至自掖玖冬十月壬

辰朔癸卯天皇遷於飛鳥岡傍岡原作正○按大和志曰高市郡逝田丘

在岡飛鳥二是謂岡本宮帝王編年紀曰大和國高

大和志曰古是歲改脩理難波大郡攝津志曰東生

郡○推古天皇十六年紀曰為唐及三韓館原作館

三年春二月辛卯朔庚子掖玖人歸化三月庚申朔

百濟王義慈按東國通鑑曰唐貞觀十五年百濟武

立義慈幼有孝友之行時號海東曾子入王子豐章

是年當貞觀五年先于通鑑十年也

為質章作璋○出齊明天皇六年紀秋九月丁巳朔乙

亥幸于攝津國有間温湯釋曰攝津國風土記曰有

湯因以為名○延喜式神名曰攝津國有馬郡有間

神社湯泉神社○攝津志曰有馬郡温泉湯槽深三

尺有餘廣二丈許長可四丈上構浴室中分室內曰

一湯曰二湯相傳此泉性温和帶辰砂之氣所以冠

于天下温湯也○藝文類聚地部曰三秦記曰秦始皇

皇與神女遊忤其旨神女醜之生瘡始皇怖謝乃為

出温湯洗除後冬十二月丙戌朔戊戌天皇至自温

湯  
四年秋八月大唐遣高表仁舊唐書曰遣新州刺史

仁無綏遠之才與王子爭禮不宣送三田耜共泊于

對馬是時學問僧靈雲僧民是以推古天皇十六年發及勝鳥養

姓氏錄曰山城諸蕃勝上勝同祖百濟國人多利須須之後也新羅送使等從之冬

十月辛亥朔甲寅唐國使人高表仁等到于難波津

則遣大伴連馬養迎於江口出推古天皇十六年紀船三十二

艘三十原及鼓吹旗幟皆具整飾原作飾○後漢書桓曄傳曰整飾從

者而後入便告高表仁等曰聞天子所命之使到于天皇

朝迎之時高表仁對曰風寒之日文選養生論曰風寒所災百毒所傷

飾整船艘飾原以賜迎之歡悵也韓愈與李翱書曰使至尊足下書歡

悵來并不於是令難波吉士小槻大河内直出推古天皇十

紀六年矢伏為導者到館前乃遣伊岐史天武天皇十

使史賜姓曰連○姓氏錄曰左京諸蕃伊吉連出自長安人劉楊雍也乙等難波吉士

八牛引客等入於館即日給神酒延喜式玄蕃寮曰凡新羅客入朝者

給神酒其釀酒料稻大和國賀茂意富纏向倭文四社河内國恩智一社和泉國安那志一社攝津國住

道伊佐具二社各三十束合二百四十束送住道社大和國片岡一社攝津國廣田生田長田三社各五

十束合二百束送生田社並令神部造差中臣一人充給酒使釀生田社酒者於敏齋崎給之釀住道社

者於難波館給之

五年春正月己卯朔甲辰大唐客高表仁等歸國送

使吉士雄摩呂黑摩呂等到對馬而還之

六年秋八月長星見南方漢書文帝紀曰有長星出

星其占略同然其形象小異字星光也長星光四出蓬蓬字字也彗星光也長星光也

一直指或竟天或十丈或三丈或二丈無常也太法

字彙星多為除舊布新火災長星多為兵革之事

時人曰彗星原作彗○史記天官書曰舍以下進而東

南三月生彗星長二丈類彗星正義曰天彗者下名

掃星本類星末類彗小者數寸長長或竟天而體無

光假日之光故夕見則東指晨見則西指若日南北

皆隨日光而指光芒所及為災變見則兵起除舊布

新○昭二十六年傳曰齊有彗星齊侯使讓之

七年春正月彗星迴見于東史記秦始皇帝本紀曰

北方五月夏六月乙丑朔甲戌百濟遣達率柔等朝

貢秋七月乙未朔辛丑饗百濟客於朝是月瑞蓮生

於劔池出應神天皇一莖二花宋書符瑞志曰文帝

雙蓮同幹又二十年廬陵郡池芙蓉二花一

蒂又元嘉二十三年太子西池二蓮共幹

八年春正月壬辰朔日蝕書紀曆考曰諸曆推不入

五行志日中平三年五月壬辰晦日有蝕後漢書

之潛潭巴日壬辰蝕河決海久霧連陰三月悉劾

姦采女者劾原作劾○廣韻皆罪之是時三輪君小

鷲鷯三輪君出用明苦其推鞠考課令曰推鞠得情

刺頸而死刺原作判夏五月霖雨大水六月災岡本宮天

皇遷居田中宮大和志曰高市郡田中村秋七月己丑朔

大派王敏達天皇皇子有謂豐浦大臣即蝦夷大

天皇即位前紀蘇我曰群卿及百寮朝參已懈自今以

後卯始朝之已後退之因以鐘為節鐘原作鐘按周

通今從近改○然大臣不從是歲大旱春秋僖二十

說文鐘樂鐘也

書紀集解 卷之三十三 七 津菴載

大旱杜預曰雩不獲雨故書旱○神異經曰南方有  
入長二三尺祖身而目在頂上走行如風名曰鰓所  
之國大旱天下飢之  
俗曰旱魃

九年春二月丙辰朔戊寅大星從東流西漢書楚元  
王傳曰大

星如月西行衆星隨之○宋書天文志曰孝懷帝使  
永嘉元年九月辛卯有大星自西南流于東北

有音似雷時人曰流星之音晉書天文志曰流星天  
使也自上而降曰流星天

下而升曰飛大者曰奔奔亦流星也星大者使大星  
小者使小聲隆隆者怒之象也○按藝文類聚此文

爲符瑞亦曰地雷史記天官書曰天鼓有音如雷非  
雷音在地而下及地其所往者兵

發其於是僧旻原有僧字衍曰非流星是天狗也史記天  
官書曰

天狗狀如大奔星有聲其下止地類狗所墮及炎火  
望之如火光炎炎衝天其下圜如數頃田處上兌者

則有黃色千里破軍殺將○說郭曰河  
圖稽耀鉤曰太白散爲天狗主候兵其吠聲似雷

耳三月乙酉朔丙戌西原作丑日蝕之長曆曰今曆  
據傍註改

是歲蝦夷叛以不朝卽拜大仁上毛野君出崇神  
天皇四

十八年形名爲將軍令討還爲蝦夷見敗而走入壘宣  
十

二年傳曰致師遂爲賊所圍軍衆悉漏城空之將軍  
者右入壘折馘

迷不知所知原作時日暮踰垣欲逃者吾離也踰垣  
知誤

而爰方名君妻歎曰懔哉爲蝦夷將見殺謂夫曰汝  
走

祖等按上毛野君豐城命之後子彥狹嶋王拜東山  
道十五國都督見景行天皇五十五年紀御諸

別王誅蝦夷見景行天皇五十六年紀荒田別鹿我  
別征新羅見神功皇后四十九年紀竹葉賴征新羅

見仁德天皇渡蒼海跨萬里後漢書東夷傳曰朝鮮  
侯右渠率二十八萬口

詣遼東內屬武帝平水表政以威武傳於後葉漢書  
刑法

志曰威武者文德之補助今汝頓屈先祖之名必為後世見嗤乃

酌酒強之飲夫酌原作酌○漢書外戚傳曰而親佩

夫之劍張十弓令女人數十人原脫人俾鳴弦既

而夫更起之取伏仗而進之蝦夷以為軍衆猶多而

稍引退之於是散卒更聚漢書高帝紀曰西亦振旅

焉成七年傳曰季文子曰中國不擊蝦夷犬敗以悉

虜振旅杜預曰振整也旅衆也

十年秋七月丁未朔乙丑大風折木發屋風下原有

漢書高帝紀曰圍漢王三市而大九月霖雨桃李華李

作季○晉書五行志曰吳孫亮建興元年九月桃李

華孫權世政煩賦重人彫於彼是時諸葛恪始輔政

應也一說曰桃李寒華為草妖或屬孽冬十月幸

有間温湯宮攝津志曰有馬郡有馬行是歲百濟新

羅按東國通鑑百濟武王三十一任那並朝貢

十一年春正月乙巳朔壬子車駕還自温湯乙卯新

嘗原有蓋因幸有間以闕丙辰無雲而雷說郭曰河

日君急患怒無雲而雷○漢書五行志曰秦二世元

年天無雲而雷劉向以為雷當託於雲猶君託於臣

陰陽之合也二世不恤天下萬民有怨畔之心一日

易震為雷為貌不恭也○後漢書獻帝紀曰初平四

年夏五月癸酉無雲而雷○晉書惠帝紀曰天中裂

西朔東北有聲如雷及帝崩天下漸亂孫恩桓玄交

家丙寅大風而雨已己長星見西北時旻師曰彗星

也見則飢之秋七月詔曰今年造作大宮大和志曰十市郡百

濟官古蹟飯高村故及大寺大和志曰廣瀨郡百濟寺在百濟屬邑二條隣

十市郡○三代實錄曰元興四年大安寺三綱申牒

偁昔聖德太子創建平群郡熊嶺道場飛鳥岡本天

皇遷建十市郡百濟川邊號曰百濟大寺子部大神

在寺近側含怒屢燒堂塔天武天皇遷建高市郡夜

部村號曰高市大宮寺和銅元年遷都則以百濟川

平城聖武天皇遷建平城號曰大安寺

側原作測誤○大和志曰廣瀨郡百濟川自為宮處

是以西民造宮東民作寺便以書直縣原作縣○天

紀曰書直智德賜姓曰連○書為大匠漢書百官表

連詳應神天皇十六年書首註日將作小府

秦官掌治官室景帝更名將作大匠後漢書百官

志曰將作大匠掌修作宗廟路寢宮室陵園木工之

功秋九月大唐學問僧惠隱惠原作惠○出推

從新羅送使入京冬十一月庚子朔饗新羅客於朝

因給冠位一級十二月己巳朔壬午幸于伊豫温湯

宮延喜式神名曰伊豫國温泉郡湯神社○釋曰伊

速見湯自下樋持度來以浴毗古奈命瀆者暫有起

居詠曰真暫寢哉踐健跡處今在湯中石也凡湯

有奇驗不只神世時耳於今世染疹痾萬姓為除病

存身要藥也天皇於湯幸行降坐五度也大帶日子

天皇與天后入坂入姬命為一度也帶中日子天皇

與皇后息長姬命為一度也聖德皇子為一度及侍

高麗惠茲葛城王也岡本天皇及皇后為一度後岡

本天皇近江大津宮御宇天皇淨御原宮御宇天皇

為一度此謂是月於百濟川側建九重塔北魏書釋

幸行五度也老志曰肅

宗熙平中於城內大社西起永寧寺靈太后親率百

寮表基立刹佛圖九層高四十餘丈其諸費用不可



計勝

十二年春二月戊辰朔甲戌星入月漢書王莽傳曰冬榮惑入月中

平帝疾○晉書天文志曰成帝咸康六年夏四月丁卯

朔壬午天皇至自伊豫便居厩坂宮大和志曰高市郡厩坂宮古蹟

在所 五月丁酉朔辛丑大設齋因以請惠隱僧令說

无量壽經帝王編年記曰允恭天皇十三年宋元嘉中西域三藏置良那此云時稱至于京邑

譯觀無量壽經一卷○明三藏聖教目錄大乘經寶

積部曰佛說無量壽經二卷今按曹魏康僧鎰譯又

大乘經五木部外重譯經曰佛說觀無量壽佛經一卷按宋置良耶舍譯冬十月乙丑朔

乙亥大唐學問僧清安出推古天皇十一年紀清作請學生高向漢

人玄理出推古天皇十一年紀傳新羅而至之仍百濟新羅朝

貢之使共從來之則各賜爵一級韓非子定法曰斬一首者爵一級欲

為官者為五是月從於百濟宮十石之官

十三年冬十月己丑朔丁酉天皇崩于百濟宮按皇

記曰皇極天皇元年或說息長山田公奉弒先帝太

上天皇蓋誤讀息長山田公奉誅日嗣之文有此說

可謂無替之甚○紹運錄愚管欽正統記曰即位丙

午殯於宮北是謂百濟大殯葬在皇極天皇二年是

時東宮開別皇子天智年十六而誅之天皇

書紀集解卷第二十三終

尾張 河村秀根 集解

皇孫 殷根 同訂 益根

書紀集解卷第二十三終

東宮開皇年十六而終

皇孫 殷根 同訂 益根

皇孫 殷根 同訂 益根

皇孫 殷根 同訂 益根

皇孫 殷根 同訂 益根

皇孫 殷根 同訂 益根

書紀集解卷第二十四

天豐財重日足姬天皇 豐原作豐下同○財即寶

皇女為皇后即 皇極天皇 尚書洪範曰建用皇

天豐財重日重日此云伊柯之比足姬天皇淳中倉

太珠敷天皇 敏達天皇 曾孫押坂彥人大兄皇子孫茅淳

王女也 延喜式諸陵曰片岡葦田墓茅淳皇子在大

戶○大和志曰在所未詳或曰葛下 母曰吉備姬王

按紹運錄欽明天皇 天皇順考古道 魏志少帝紀曰

鄭玄曰誓古同天言堯同於天也王肅云 而為政也

順考古道而行之二義不同何者為是

息長足日廣額天皇舒明天皇二年立為皇后十三年十

月息長足日廣額天皇崩。

元年春正月丁巳朔辛未皇后即天皇位以蘇我臣

蝦夷為大臣如故大臣兒入鹿更名鞍作自執國政

威勝於父由是盜賊恐懼昭十三年傳曰苛惡不作盜賊伏隱○懼原作攝據

釋路不拾遺淮南子汜論訓曰齊以此三十一歲道改路不拾遺○史記敬仲完世家曰吾臣

有種首者便備盜乙酉百濟使人大仁阿曇連比羅賊則道不拾遺

夫阿曇連出履中從筑紫國乘驛馬來言百濟國聞

天皇崩奉遣弔使原作弔臣隨弔使共到筑紫而臣

望任於葬故先獨來也然其國者今大亂矣東國通鑑曰百

濟義慈王二十二年秋七月百濟王親帥兵侵新羅取國

西獮猴等四十餘城八月又與高句麗謀欲取新羅

党項城以絕歸唐之路○二月丁亥朔戊子遣阿曇

山背連比良夫姓氏錄曰右京神別阿曇宿禰海神

阿波國名方郡綿積豐玉比賣神社○延喜式神名曰

草壁吉士出雄略倭漢書直縣出舒明天皇百濟弔

使所百上原有遺字問彼消息弔使報言百濟國主

謂臣言塞上按孝德天皇自雉元年紀曰百濟君豐

皇立豐璋為王立塞璋其弟塞城又齊明天皇六年紀曰天

上為輔上城互用恒作惡之尚書鴻範曰母有請

付還使天朝不許百濟弔使儻人等言去年十一月

大佐平智積卒按七月紀曰饗百濟使人智積此又

百濟使人擲崑崙使於海裏尚書禹貢曰織皮崑崙傳在荒服之外流沙之內

內疏王肅云崑崙在臨羌西戎西域也鄭以崑崙為山謂別有崑崙之山非河所出者○三才圖會人物曰崑崙層斯國在西南海上有野人身如黑漆○唐詩貫珠徐寅貞崑崙奴詩胡以梅箋即今之謂海

氣歟色藍黑能伏水下經時依是詩原是島中生長故習于水○按書疏所謂非河所出者即崑崙黑奴

國也河所出者史記所謂河出崑崙其高二千五百里日月所相避隱為光明者也晉書李太后形長而

色黑宮人謂之崑崙是崑崙黑奴也今長崎阿蘭陀館中加比丹執蓋者即黑奴云其為西戎可知也

今年正月國主母薨又第王子兒翹岐及其母妹女

子四人內佐平岐味有高名之人後漢書嚴光傳曰必有高名與光武

同四十餘四十原被放於嶋壬辰高麗使人泊難波

津丁未遣諸大夫於難波郡檢高麗國所貢金銀等

并其獻物獻原作使人貢獻既訖而詔云去年六月

第王子薨秋九月大臣伊犁柯須彌彌原作弥○釋

姓柯須彌名殺大王并殺伊犁渠世斯等百八十餘人仍

以第王兒為王東國通鑑曰唐貞觀十六年高句麗

麗蓋蘇文弑其君建武立王姪滅蓋蘇文一名蓋金

姓泉氏自云生水中以惑衆狀狼雄偉意氣驚悍其

父東部大人對盧死蘇文當嗣而國人惡猜惡不

之立蘇文謝衆請攝妃有不可雖廢無悔衆哀之遂

嗣父而凶殘尤甚諸大人與王密議欲誅事洩蘇文

悉集部兵若將校閱者盛陳酒饌於城南召諸大夫

臨視至皆殺之凡百餘人遂入宮弑王斷為以已同

數段棄之溝中立滅○按是歲當天皇元年姓都須流金流為大臣戊申饗高麗百濟客原客字

補註於難波郡詔大臣曰以津守連大海津守連出欽

明天皇四年

紀可使於高麗以難波吉士水鷄難波原作國勝檢齊明天皇二年紀

有難波吉士國勝以故誤書可使於百濟水鷄此云俱比那以草

壁吉士真跡可使於新羅以坂本吉士長兄坂本吉士不詳

蓋以上有吉士誤寫臣為吉士坂本臣出推古天皇十八年紀可使於任那庚戌召

翹岐安置於安曇山背連家辛亥饗高麗百濟客癸

丑高麗使人百濟使人並罷歸三月丙辰朔戊午無

雲而雨唐書五行志日中和三年浙西天鳴聲如新轉磨無雲而雨占日無雲而雨是謂天泣

羅遣賀騰極使與弔喪使庚午新羅使人罷歸是月

霖雨夏四月丙戌朔癸巳大使翹岐二月紀曰百濟弟王子兒翹岐

將其從者拜朝乙未蘇我大臣畝傍家畝原作敏誤

更起家於畝傍山東喚百濟翹岐等親對語話仍賜良馬一匹

原作正鐵二十鋌鐵原作鐵唯不喚塞上是月霖雨五月

乙卯朔己未於河內國依網屯倉前河內志曰丹北郡三宅村馬場

池即此墟召翹岐等令觀射獵庚午百濟國使船與吉士

船俱泊于難波津原註有蓋吉士前奉使於百濟乎十字私記攬入將使吉士於百濟

事在二月紀壬申百濟使人進調吉士復命復原作服誤乙亥

翹岐從者一人死去丙子原作申推長曆改翹岐兒死去是

時翹岐與妻畏忌兒死漢書張安世傳曰小心畏已心果不臨喪凡

百濟新羅風俗有死亡者雖父母兄弟夫婦姊妹原

妹永不自看以此而觀無慈之甚豈別禽獸丁丑熟

稻見戊寅翹岐將其妻子移於百濟大井家出敏達

年紀河內國錦織郡百濟鄉大井村乃遣人葬兒於石川河內國石川郡六月

乙酉朔庚子微雨文選間居賦曰微雨新晴六合清朗六月大旱秋七

月甲寅朔壬戌客星入月史記天官書曰客星出天

日客星者周伯老子王蓬萊乙亥饗百濟使人大佐

平智積等於朝或本云百濟使人大佐平智積及兒

達率闕名恩率軍善乃命健兒吳志管寧傳曰寧選

日廢帝天平寶字六年二月辛酉簡點伊勢近江美

濃越前等四國郡司子弟及百姓年四十以下二十

已上練習弓馬者以為健兒其相撲於翹岐前智積

等宴畢而退拜翹岐門丙子蘇我臣入鹿豎者廣韻

童僕之獲白雀子宋書符瑞志曰白雀者王者爵祿

未冠者均則至漢章帝元和初白雀見郡

國○延喜式曰治是日同時有人以白雀納籠而送

蘇我大臣戊寅群臣相謂之曰隨村村祝部所教或

殺牛馬祭諸社神漢書于定國傳曰郡中枯旱三年

太守彊斷之外黨在是乎於是太守殺

牛祭孝婦冢因表其墓天立木雨歲孰或頻移市後

書禮儀志曰請雨註曰董仲舒春秋繁露曰大旱雩

祭而請雨又曰諸平母大小皆相聚於郭門為小壇

以脯酒祭女獨擇寬大便處移市市使無內丈夫

夫無得相從飲食令吏妻各往視其夫皆到即起雨

注而或禱河伯按謂既無所効蘇我大臣報曰可於

寺寺轉讀大乘經典天台四教義曰究竟大乘無悔

過如佛所說漢書蕭望之傳曰不敬而祈雨後漢書

弘奮傳

津菴藏

日歲災。庚辰於大寺南庭嚴佛菩薩像。翻譯名義集

日菩薩肇日正音云菩薩。聖首云菩薩。此謂之覺薩。聖此日衆生以智上求菩薩。提用悲下救衆生。

與四天王像。屈請衆僧讀大乘經等。于時蘇我大臣。

手執香鑪。說文曰方鑪也。徐鉉曰今俗別作爐。非。梁書陶弘景傳曰兩夫人手執香爐來。

燒香發願。太子傳備講曰淨名。疏曰香是離穢之名。而有宣芬散馥騰馨之用。漢武故事曰。

命人皆長丈餘。其祭不用牛羊。燒香禮拜。辛巳微雨。壬子不能祈雨。故停

讀經。八月甲申朔。天皇幸南淵河上。大和志曰高市郡女淵在畑村。

南淵。晚拜四方仰天而祈。北史魏孝文紀曰太和二年五月丁巳帝祈雨於北

苑。閉陽門。是日澍雨大洽。即雷大雨。遂雨五日。溥潤天下。孫馮翊

日膏澤。偃液。或本云五日連雨。漢書高帝紀曰時連

普潤中田。

九穀登熟。古今注曰九穀黍稷稻粱三豆二麥。於是

天下百姓俱稱萬歲。日至德天皇。論語泰伯日子曰

也。巳丑百濟使參官等罷歸。仍賜大船與舸船三艘。

搜神記曰廬江箏笛浦有大船。舸原脫扁說詳欽

記。是日夜半雷鳴西南角。而風雨參官等所乘船

船觸岸而破。世說曰謝太傅于東船行放船縱橫撞人觸岸丙申以小德

授百濟質達率長福中客以下。授位一級。賜物各

有差。戊戌。原作辰推長曆改以船賜百濟參官等發遣。巳亥。

高麗使人罷歸。巳酉。百濟使人罷歸。百濟下原有新羅二字衍九

月癸丑朔乙卯。天皇詔大臣曰。朕思欲起造大寺。明

書紀集解 卷之二十四 十一 十一

天皇十一年詔曰造作大宮及大寺蓋未落成而天皇崩故有此舉

復課諸國使造船舫南史周文

來欲營宮室可於國國取殿屋材原作然東限遠江

西限安藝發造宮丁癸酉越邊蝦蟇檢字書無蟇字蓋因蝦字誤同

辛卯地震是夜地震而風甲午饗蝦蟇於朝丁酉蘇

我大臣設蝦蟇於家設註雄略天而躬慰問是日新

羅帛使船與賀騰極使船泊于壹岐嶋二月庚午所

遲留以是日丙午夜中地震是月行夏令無雲雨禮記

月令曰孟冬行夏令則國多十一月壬子朔癸丑原

壬子推大雷雨丙辰夜半雷一鳴於西北角管子四

行春政則泄行夏政則雷註夏雷雷巳未雷五鳴於

西北角庚申天暖如春氣辛酉雨下壬戌天暖如春

氣甲子雷一鳴於北方而風發丁卯天皇御新嘗神

今日仲冬下卯大嘗祭義解謂是日皇太子天智大

臣各自新嘗十二月壬午朔天暖如春氣甲申雷五

鳴於晝二鳴於夜庚寅雷二鳴於東而風雨庚寅以

原在辛丑之下推長曆辛丑甲午初發息長足日廣

額天皇喪舒明天皇崩在二十三年十月至此十是日

有五月言發喪者謂發行葬禮也

是日

是日

是日

是日

是日

是日



小德巨勢臣德太紀。原作巨。○出舒明天皇即位前

七世孫父胡孫子也男入大臣之後大化五年四月甲午任左大臣年五十一任右大臣年五月未詳代

大派皇子而誅敏達天皇皇子次小德粟田臣細目出推古

九年紀代輕皇子而誅孝德天皇次小德大伴連馬飼孝德

即位前年紀曰大伴長德連字馬飼又大化五年紀曰授大紫為右大臣金村大臣之曾孫父咋子連

代大臣而誅乙未息長山田公天武天皇十三年紀曰息長公賜姓曰真

人○姓氏錄曰左京皇別息長真人出自譽田天皇皇子稚淳毛二侯王之後也○息長近江國坂田郡

地名註神功皇后紀○延喜式神奉誅日嗣皇持統天

紀曰當麻真人智德奉誅皇祖等之騰極次第禮也私記古云日嗣也辛丑雷三鳴於

東北角壬寅葬息長足日廣額天皇于滑谷岡寺鳴

圖會曰滑谷岡在大和國高市郡冬野村邊是日天皇遷移於小墾田宮

高市郡出推古或本云遷於東宮南庭之權宮甲辰

雷一鳴於夜其聲若裂辛亥天暖如春氣是歲蘇我

大臣蝦蟇立已祖廟襄十一年傳曰同姓於宗廟同

於葛城高宮大和志曰葛上郡高宮已廢存官而為

八佾之舞禮記祭統曰八佾以木夏此天子之舞也

子用八諸侯用六大夫四士二杜預註執羽人數入

八六十四人六六三十六人四四十六人二二四人

也論語八佾曰子謂季氏八佾舞於庭馬融曰佾列

也天子八佾諸侯六魯以周公故受王者禮樂有八

佾之舞今季桓子僭於其遂作歌曰野麻騰能釋曰

家廟舞之故孔子譏之騰大飲斯能毗稜栖鳴飲斯忍毗稜廣賴

和國書已集解 卷之三十四 八 肆 庵 藏

河郡在葛上郡之北倭陀羅務騰倭陀羅渡務將阿庸比陀

豆矩梨厚顏鈔曰阿庸比脚舉始豆矩羅符母舉始

矩羅符刷言詩深又盡發舉國之民文選答蘇武書

厲淺揭之義也曰舉國與師善

日劉非穀梁并百八十部曲百八十部註推古天皇

注日舉盡也二十八年紀部曲註安

間天皇預造雙墓今來大和志曰葛上郡今木雙墓

元年紀在古瀨水泥邑與吉野郡今

木村隣一日大陵為大臣墓一日小陵為入鹿臣墓

望死之後勿使勞人更悉聚上宮乳部之民上宮聖

紀所謂與壬生部義同乳部此云美文役使營北

所擊虞集漢文帝贊營於是上宮大娘姬王蓋聖德

女發憤而歎曰蘇我臣專擅國政多行無禮天無二

日國無二王禮記曾子問曰孔子曰天無二日土無

二君家無二尊以治之何由任意悉役封民役原自茲結恨晉

王濬傳日久棄遂取俱亡在明年是年也太歲壬寅

二年春正月壬子朔旦五色大雲京房易飛候曰視

色具而不雨滿覆於天而闕於寅一色青霧初學記

其下賢人隱望氣經曰十月癸巳霧赤為兵青為殃周起於地辛

酉大風二月辛巳朔庚子桃華始見乙巳雹傷草木

華葉是月風雷冰雨行冬令禮記月令曰仲春之月

不勝麥乃不熟原有國內巫覡等折取枝葉懸掛

木綿何候大臣渡橋之時爭陳神語入微之說其巫

甚多不可悉聽三十七三月辛亥朔癸亥災難波百

字見三年六月紀行書紀集解 卷之二十四 孝經

濟客館室與民家室乙亥霜傷草木華葉是月風雷

雨冰行冬令禮記月令曰季春行冬令則寒夏四月

庚辰朔丙戌大風而雨丁亥風起天寒漢書項籍傳曰天寒大雨

己亥西風而雹天寒人着繇袍三領庚子築紫大宰

馳驛奏曰顏延之集日從軍百濟國王兒王原翹岐

弟王子共調使來丁未自權宮移幸飛鳥板蓋新宮

皇圓略記曰是大和國丘本宮同地也○舒甲辰近

江國言雹下其大徑一寸徑原五月庚戌朔乙丑月

有蝕之曆考曰今曆推晨帶食也六月己卯朔辛卯築紫大宰馳

驛奏曰高麗遣使來朝群卿聞而謂之曰高麗自己

亥年不朝而今年朝也巳亥舒明天皇十一年也辛丑百

濟進調船泊于難波津秋七月己酉朔辛亥遣數大

夫於難波郡檢百濟國調與獻物於是大夫問調使

曰所進國調欠少前例康熙字典曰欠不足也韓愈

無一送大臣物不改去年所還之色送群卿物亦全

不將來背違前例其狀何也大使達率自斯副使恩

率軍善俱答詔曰即今可備自斯質達率武子之子

元年紀曰以小德授百是月茨田池水大鳧河內國

濟質達率長福蓋是也○池村○說文曰殍腐氣

小虫覆水其虫口黑身白

按康熙字典虫詔鬼切音卉廣韻鱗介總名八月戊

若六書正譌以為虫即蟲省文則大謬也

書紀集解 卷之二十四 十一 事庵藏

申朔壬戌

月下原有戌月二字衍

茨田池水變如藍汁

後漢書五行志

日河東池水

死虫覆水溝瀆之流

禮記王制曰山陵林麓川澤溝瀆城

郭宮室

亦復凝結

蔡邕集述行賦日玄雲黯以凝結兮

厚三四寸大小

魚鼻如夏爛死由是不中喫焉九月丁丑朔壬午葬

息長足日廣額天皇于押坂陵

延喜式諸陵日押坂內陵高市岡本宮御

宇舒明天皇在大和國城上郡北城東西九町南北六町陵戶三煙○皇圓略記日改葬押坂山陵○大

和志日在忍坂或本云呼廣額天皇為高市天皇也村上今稱丹家

丁亥吉備嶋皇祖母命薨

按天皇母日吉備姫島命即為外祖母也癸巳

詔土師娑婆連猪手

出推古天皇十一年紀

視皇祖母喪天皇

自皇祖母命卧病及至發喪

漢書外戚傳日太后不發喪哭而泣不下

避牀側

牀原作床

視養無倦乙未葬皇祖母命于檀弓岡

大和志日高市郡檀弓岡在越村○按越村右岡宮天皇陵此墓在處未詳

是日大雨而

雹丙午罷造皇祖母命墓役

役原仍賜臣連伴造帛

布各有差是月茨田池水漸變成白色亦無鼻氣冬

十月丁未朔己酉饗賜群臣伴造於朝堂庭而議授

位之事遂詔國司如前所勅

前勅更無改換

魏特進集為東

魏檄梁文日改換朝章變易官品

宜之厥任慎爾所治壬子蘇我大

臣蝦蟇緣病不朝私授紫冠於子入鹿

推古天皇十一年制大德

小德則

擬大臣位復呼其弟日物部大臣大臣之祖

母物部弓削大連之妹

註崇峻天皇即位前紀

故因母財取威

於世戊午蘇我臣入鹿獨謀將廢上宮王等而立古

人大兄舒明天為天皇于時有童謡曰傳五年傳曰

晨龍尾伏辰正義曰釋樂曰徒歌謂之謡言無樂而

空歌其聲道遙然也於時有童稚之子為此歌謡之

辭伊波能杯你釋曰伊波嚴古佐屢渠梅野俱

多礙底燒按騰衰羅栖過歌麻之之能鳥臆釋曰

去之意言雖燒宜過去耳或本云原無據蘇我臣

入鹿深忌上宮王等威名振於天下漢書雋不疑傳

獨謀替立替原作借據崇峻天是月茨田池水

還清十一月丙子朔蘇我臣入鹿遣小德巨勢德太

臣大仁土師婆婆連掩山背大兄王等於斑鳩或本

云以巨勢德太臣倭馬飼首按馬飼造詳孝德天皇

十一年有養得為將軍於是奴三成與數十舍人出

而拒戰晉書明帝紀曰姚土師婆婆連中箭而死軍

衆恐退軍中之人相謂之曰一人當千史記蘇秦傳

取馬骨投置內寢遂率其妃并子弟等得間逃出隱

膽駒山膽原作瞻註神武天皇戊午年紀三輪文

屋君三輪君出舒明舍人田目連天武天皇十三年

日宿禰姓氏錄曰大和國神別田邊宿禰神魂命

五世孫天日鷲命之後也又多米病禰同神二十二

世孫意保止 命之後也 及其女兔田諸石伊勢阿部堅經按在伊勢

勢國安濃郡有阿部村阿部氏○通證曰今伊三三モニヤツル從焉巨勢德大臣等燒斑鳩

宮灰中見骨誤謂王死解圍退出由是山背大兄王

等四五日間淹留於山不得喫飲三輪文屋君進而

勸曰請移向於深草屯倉山城國紀伊郡深草從茲乘馬詣東

國以乳部為本興師還戰其勝必矣山背大兄王等

對曰如卿所道原作道其勝必然但吾情冀十年不役

百姓冀原以一身之故豈煩勞萬民萬原作万○韓

吾之故喪已父母豈其戰勝之後方言丈夫哉不レ欲

刀伯曰嗟以吾一身而勞百姓此非吾先君文王之志也又不欲於後世民言由

民言之上倒 夫損身固國晉語曰夫固國者在親衆而善隣不亦丈

夫者歟有人遙見上宮王等於山中還道蘇我臣入

鹿道原入鹿聞而大懼速發軍旅述王所在於高向

臣國押高向臣出舒明天皇即位前年紀○續紀曰

尚書國忍之子也 日速可向山求捉彼王捉原作

押報曰僕守天宮不敢出外入鹿即將自往于時

古人大兄皇子喘息而來北史魏紀曰或以顏色問

向何處入鹿具說所由古人皇子曰鼠伏穴而生失

穴而死按言喻入鹿莫自往入鹿由是止行遣軍將等求於瞻

駒瞻原竟不能覓於是山背大兄王等自山還入斑

鳩寺軍將等即以兵圍寺於是山背大兄王使三輪

文屋君謂軍將等曰吾起兵伐入鹿者其勝定之然

由一身之故不欲傷殘百姓是以吾之一身賜於入

鹿終與子弟妃妾太子傳曰一說曰太子子孫男女

殖粟王茨田王來末呂王管手女王春米女王近代

王桑田女王磯部女王三枝王三枝末呂古王馬屋

女王財王月置王片岡女王白髮部王手島女王孫

難波王末呂女王弓削王佐保女王佐佐王三島女

王甲可王尾張王○吳志孫一時自經俱死也經原

皓傳曰皓母及妃妾皆行一時自經俱死也作經

于時五色幡蓋種種伎樂法華經分別功德品曰懸

萬寶蓮華作百千照灼於空對流光之照灼臨垂於

寺衆人仰觀稱嘆遂指示於入鹿其幡蓋等變為黑

雲由是入鹿不能得見蘇我大臣蝦蟇聞山背大兄

王等總被亡於入鹿總原而嗔罵曰噫入鹿極甚愚

癡專行暴惡你之身命不亦殆乎時人說前謠之應

曰以伊波能杯你而喻上宮以古佐屢而喻林臣原

有林臣入鹿也五字私記攙入○以渠梅野俱而喻

燒上宮以渠梅花你母托原陀礙底騰哀羅栖柯麻

之之能鳴臆而喻山背王之頭髮斑雜斑原作班

經曰東荒山中有大石室東王公居焉長一丈頭髮皓白史記項羽本紀曰項王頭髮上指毛似

山羊本草綱目曰山羊釋名野羊圖經羴羊時珍曰青其角有掛痕者為

年傳曰其藏冰也深山窮谷正義是歲百濟太子餘

豐璋原脫璋據下文補以蜜蜂房四枚本草綱目曰蜜蜂釋名蠟蜂蠶時珍曰蜂

尾垂鋒故謂之蜂蜂有禮範故謂之蠶禮記曰放養

於三輪山大和國城上郡三輪村東而終不蕃息

三年春正月乙亥朔以中臣鎌子連姓氏錄曰左京神別藤原朝臣

天兒屋根命二十三世孫內大臣大織冠中臣連鎌

子古記曰鎌足○公卿補任曰天兒屋尊二十二世

孫小德冠御食子之長子也○孝拜神祇伯再三固

辭後漢書何進傳曰袁紹勸進便於此決之至于再

不就稱疾退居三嶋魏志武帝紀曰為東郡太守不

郡三嶋出安閑于時輕皇子孝德天皇患脚不朝景傳曰

士卒患脚腫而中臣鎌子連曾善於輕皇子故詣彼

宮而將侍宿漢書地理志曰初燕太子丹賓養勇士

婦侍輕皇子深識中臣鎌子連之意氣高逸又選盧

琨詩曰遺其形骸寄之深識善曰王命論曰淵然深

識○後漢書光武紀曰功在漏刻意氣甚逸○北史

李謐傳論曰謐之高容止難犯乃使寵妃阿倍氏孝

逸固可謂世有人焉阿倍氏淨掃別殿魏志管寧傳

天皇大化元年紀曰元妃阿倍氏淨掃別殿魏志管寧傳

倍倉梯麻呂大臣女小足媛魏略曰焦

先字孝然自作一瓜牛廬淨掃其中營木為牀草蓐

其上○文選顏延之曲水詩序曰離宮設衛別殿周

徼高鋪新葺禮記少儀曰茵者靡不具給敬重特異

後漢書馬援傳曰中臣鎌子連便感所遇而語舍人

曰殊奉恩澤史記律書曰仁惠撫過前所望誰能不



使王天下耶。原註有謂充舍人為駝舍人便以所語。

陳於皇子。皇子大悅。中臣鎌子連為人忠正。忠原作

本改後漢書蔡茂傳曰。有匡濟心。後漢書袁紹傳

安社稷。將何乃憤蘇我入鹿。失君臣長幼之序。家語

日非禮則無以辨君臣上下長幼之位焉。莊挾闕

闕社稷之權。吳志陸遜傳曰歷試接王宗之中。尚書

虞舜側微堯聞之聰明而求可立功名哲王。原作主

將使嗣位歷試諸難。書武帝紀曰或負俗之累而立功名。

傳曰以感於陛下而哲王未肯悟。尚書舜典曰濬

折口也。便附心於中大兄。疏然未獲展其幽抱。唐

紀沈佺期詩曰。偶預中大兄。於法興寺槐樹之下。法

寺出推古天。打毬之侶。集韻曰毬渠竹切音駒與鞠

王四年紀。打毬之侶。同皮毛丸也史記驃騎傳

日穿域蹋鞠。正義曰。而候皮鞋隨毬脫落。劉熙釋名

著時縮其上如履然解其上則舒解也。晉書取置

掌中。前跪恭奉。中大兄對跪敬執。自茲相善。襄二十

日初楚伍參與蔡大師子朝俱述所懷。既無所匿。復

友其子伍舉與聲子相善也。俱述所懷。既無所匿。復

恐他嫌。頻接而俱手把黃卷。晉書文苑傳曰褚陶曰

何求。瑯琊代醉編曰。古人寫書皆用黃。自學周孔

紙以藥漆之。所以辟蠹也。故名書曰黃卷。於南淵先生所推

之教。書善。日周。周公孔子也。於南淵先生所推

古天。皇十六年。紀所謂學問。僧南淵漢人。請安是也。

禮記曲禮曰。從於先生。鄭註。先生。老人。教學者。○

按此時釋氏無儒如孝德天皇之時。是法師任國博

生遂於路上往還之間並肩潛圖南史陸駿傳曰鳴珮珥貂並肩英彦

無不相恊尚書洪範曰惟天陰騭下民相恊厥居傳是助合其居使有常生之資於是

中臣鎌子建議曰謀大事者隱五年傳曰凡物不足以講大事杜預曰大事

不如我有輔請納蘇我倉山田石川麻呂長女為妃倉山

原倒據釋改○公卿補任日右大臣蘇我山田石川麻呂馬子大臣之孫雄正之子也○雄當出舒明天

皇即位前年紀○史記晉世家曰狄伐咎如得二女以長女妻重耳而成婚姻之昵爾

釋親日婿之父為姻婦之父為婚然後陳說欲與計雅

事文選嵇康與山濤絕交書日時與親舊叙離濶陳說平生○史記樊噲傳曰不見臣等計事顧獨與

絕乎一當者成功之路莫近於茲中大兄聞而大悅曲從

所議中臣鎌子連即自往媒要訖據釋改而長女

所期之夜被偷於族原註有族謂身狹臣也六字私記攬入○孝德天皇大化五年

紀日蘇我臣日向註日向字身刺諸倉山田大臣於皇太子日僕之異母兄麻呂按身刺即年狹蓋私記

據此文而由是倉山田臣憂惶仰俯俯原作卧以同訓誤○後漢書

馬皇后紀日穀價數倍不知所為少女恠父憂惶就

而問日憂惶何也父陳其由少女日願勿為憂以我

奉進亦復不晚父便大悅遂進其女奉以赤心更無

所忌中臣鎌子連舉佐伯連子麻呂佐伯連出欽明天皇二十五年

紀葛木稚犬養連網田天武天皇十三年紀日稚犬養連改姓日宿禰○姓氏錄

日右京神別若犬養宿禰大明命命六世孫尾綱根命之後也於中大兄日云云按

寫之人省功不載遂缺三月休留本草綱目日鴟鵂其文以下往往有之

書紀集解

卷之二十四

十一

天纂文曰鳩鴿自日不見入夜能拾蚤虱俗訛蚤為人爪矣一鳩鴿大如鳩鴿毛色如鴿頭目亦如鳩鴿則後竅應之其聲連轉如云休留休留故名曰鳩鴿○原註有休留茅鴿也五字私記攬入

子於豐浦大臣大津宅倉和泉志曰和泉郡大津按蓋豐浦大臣別莊也

倭國言頃者者原菟田郡人押坂直姓氏錄曰未定雜姓忍坂連火

明命之闕名將一童子欣遊雪上欣中本作飲登菟田山

便見紫菌挺雪而生本草綱目曰紫芝一名木芝本經氣味甘温無毒甄權曰平主

治耳聾利關節保神益精氣堅筋骨好顏色久服輕身不老延年○酉陽雜俎廣動植曰白符芝大雪而

華高六寸餘滿四町許乃使童子採取還示隣家總

言不知且疑毒物於是押坂直與童子煮而食之大

有氣味明日往見都不在焉以上所言押坂直與童子因

喫菌美無病而壽或人云蓋俗不知芝草而妄言菌

耶宋書符瑞志曰芝草王者慈仁則生食之令人度世○延喜式治部省祥瑞曰芝草形似珊瑚枝葉

連結或丹或紫或黑或金色或隨四時變色一云一

年三華食之令眉壽○押坂直與童子以下之文追

書記異也夏六月癸卯朔大伴馬飼連出元獻百合華本草

綱目曰百合時珍曰百合之根以衆辨合成也或云專治百合病故名亦通其根如大蒜其味如山藷集

解頌曰百合三月生苗高二三尺葉粗如箭四面有葉如雞距又似柳葉青色近莖處微紫莖端碧白四

五月開紅白花如石榴嘴而大其莖長八尺其本異根如葫蒜重疊生二十三十辨

而未連乙巳志紀上郡言大和國城上郡有人於三輪山見

猿晝睡竊執其臂不害其身猿猶合眼楞嚴經曰合眼中開眼見歌曰述異記曰吳太皇時朱休之家犬

年故復可明年當奈何休遂武舸都烏爾釋曰武舸向烏峯

陀底屢制羅我陀底屢立○按制夫羅等你古彌舉殺其犬明年休家人并死

曾釋曰你古彌能寢倭我底鳴騰羅每倭我我騰羅取底手○按言我不能寢則

彼夫不得捕以喻山背王不敢起兵故入鹿得殺王也柁我佐基泥柁原作拖

我誰佐基泥曾母野佐基原倒佐基泥疊倭我底基前來

騰羅須謀野其人驚恠猿歌晉書五行志曰玄未及

放捨而去此是經歷數年漢書東方朔傳曰上古

上宮王等為蘇我鞍作圍於膽駒山之北也按上

亡既在二十二年乙巳以下戊申於劍池蓮中有一莖二百六字錯簡詳註于後

蔓者豐浦大臣妄推曰是蘇我臣將榮之瑞也榮原

據釋即以金墨書而獻大法興寺丈六佛按乙巳戊

移在舒明天皇紀饗百濟客於朝之下推長曆辛丑七月乙巳十一日戊申十四日在於是月乙巳三日

戊申六日是月有同甲子故闌入于此紀者不然所謂此是經歷數年以下十七字不穩也再書蓮而異

書體者撰紀之時本有諸是月國內巫覡等本故文有省略不同也

方相秉越巫覡操蒞善日國語折取枝葉懸掛木縣日在男謂之覡在女謂之巫

伺大臣度橋之時○後漢書竇融傳曰伺候車馬爭

陳神語入微之說漢書班固傳曰幽通賦曰精通靈

葛洪傳曰洪精辨其巫甚多不可具聽老人等曰移女願折理入後

風之兆也文選七啓曰移風國富善日禮于時有謠記曰樂行移風易俗天下皆寧

歌三首史記始皇本紀註茅盈內紀曰盈曾祖其一父蒙於華山白日升天先是其邑謠歌

日波魯波魯爾原作波魯魯爾渠騰曾枳舉喻

屢舉喻屢聞之麻能野父播羅之麻鳴野夫藪播羅

木臣宅地終其二日鳥智可挖能挖原作拖

方阿婆努能枳枳始釋曰阿婆努地名枳枳始雉

之君乎阿婆乃野乃延喜式添上郡有騰余謀作儒

厚顏抄曰騰余倭例播禰始柯騰釋曰倭例我禰始

謀響作令儒不自報也比騰曾騰余謀須釋曰比

我我上宮王也上宮王之比騰曾騰余謀須騰人

魂魄猶寢雖不自報也其三日鳥麼野始佺按麼原作麻

按人響動之人謂其三日鳥麼野始佺寫誤

中大兄鎌子連等倭例鳥比岐例底釋曰倭例我

鳥小麼野始林臣倭例鳥比岐例底比岐引例入

厚顏抄曰喻林臣倭例鳥比岐例底比岐引例入

始比騰能厚顏抄曰制於謀提母始羅孺原作孺

羅知孺不伊弊母始羅孺伊弊家秋七

於謀提面始伊弊母始羅孺伊弊家秋七

月東國不盡河邊人類聚鈔曰駿河國富士郡

大生部多續紀曰神龜元年二月壬子正入位下大

並授外從五位下延喜式神名曰但馬國出石郡

大生部兵主神社類聚鈔曰常陸國行方郡大生

勸祭虫於村里之人曰此者常世神也祭此神者致

富與壽史記越世家曰為巫覡等遂詐託於神語曰

祭常世神者貧人致富老人還少由是加勸捨民家

財寶莊子逍遙遊曰且舉世而譽之而不陳酒菜六

畜於路側禮記少儀曰若獻人則陳酒執脩以將命

羊豕犬雞謂之六畜後漢書王符傳曰婦人起學

巫祝鼓舞事神以欺誣細民榮惑百姓至使奔走便

書已集解

時去離正宅云ヨハ而使呼日新富入來都鄙之人襄三十一

子庭使都鄙有章取常世虫置於清座歌舞求福淮

甚神求福高誘日求猶得也棄捨珍財都無所益損費極

秦造河勝出推古天皇惡民所惑打大生部多其巫

覲等恐休其勸祭時人便作歌日禹都麻佐波釋日

麻佐太秦河柯微騰母柯微騰柯微ハキ枳舉曳俱屢枳

屢來騰舉騰舉頑能柯微乎騰舉常宇智岐多麻須母

宇智打多麻須倒此虫者常生橘樹或生於蔓椒蔓椒原作

草綱目蔓椒釋名豬椒豕椒豨椒狗椒金椒集解別錄日蔓椒生雲中山谷及丘冢間采莖根煮釀酒

時珍日蔓椒野生林箐間枝軟蔓椒此云褒曾紀類

如蔓子葉皆似椒山人亦食之蔓椒其長四寸餘其大如頭指許其

色綠而有黑點其貌全似養蠶原作冬十一月蘇我

大臣蝦蟇兒入鹿臣雙起家於甘檮岡大和志日高

浦村稱大臣家日官門入鹿家日谷宮門谷此云波

佐麻稱男女日王子家外作城柵說文日柵門傍作

兵庫吳越春秋日寶每門置盛水舟一木鉤數十淮

子日論訓日木鉤而以備火災恒使力人持兵守家

宣十五年傳日魏顆敗秦師于輔氏獲杜回秦之力

大臣使長直姓氏錄日和泉國神別長公於大丹穗

大臣使長直積羽八重事代主命之後也

山造梓削寺。大和志曰高市郡廢梓削寺古蹟在丹生谷村更起家於畝傍

山東穿池為城起庫儲箭。大和志曰高市郡兵庫村有兵庫址即此村有兜胃

神恒將五十兵士繞身出入名健人。南史焦度傳曰顏師伯啓孝武

稱度氣力弓馬並絕。入帝曰此真健人也曰東方儂從者。按以畝傍之東

所以導引於前從者侍從於後。氏氏人等入侍其

門名曰祖子孺者。按祖即蝦蟇子漢直等皇十六年

紀全侍二門。二門指父子也。一本有是歲大神栗

四年春正月或於阜嶺。阜言高厚也或於河邊或

於宮寺之間。宮本作官據壺本改。後漢書法雄傳曰燒宮寺出繫囚遙見有物

而聽猿吟或二十許或二十許就而視之物便不見

尚聞鳴嘯之響不能獲覩其身。舊本云是歲移京於

難波。孝德天皇元年遷都於難波長柄而板蓋宮。出紀為墟之兆文

陳琳為曹洪與魏文帝書曰堅至衆時人曰此是伊

賢奔紂為墟。翰曰墟謂丘墟無人也。時人曰此是伊

勢太神之使也。淮南子天文訓曰四時者天夏四月

戊戌朔高麗學問僧等言同學鞍作得志。鞍作出推

紀四年以虎為友。搜神後記曰吳舍人名猛字世雲有

燒香忽有虎來抱政兒猛日無所苦須臾當還虎去

數十步忽然送見歸政。○按虎之為性太平廣記虎

部等不可枚舉傳學取其術或使枯山變為青山或

使黃地變為白水。文選潘岳在懷縣作詩曰種種奇

術。北史魏記曰太子被服不可殫究又虎授其針日

虎原慎矣慎矣勿令人知以此治之病無不愈果如

所言治無不差得志恒以其針隱置柱中魏書世祖紀曰廢公

帶私更相隱置於後虎折其柱取針走去高麗國知得志欲

歸之意與壽殺之六月丁酉朔甲辰中大兄密謂倉

山田麻呂臣曰三韓進調之日必將使卿讀唱其表

遂陳欲斬入鹿之謀麻呂臣奉許焉戊申天皇御大

極殿魏志明帝紀曰大治洛陽宮起昭陽太極殿○

梁書武帝紀曰天監十二年新作大極殿改爲

十三間○六典曰工部尚書宮城在皇城之北南面

也其北曰太極門其內曰太極殿朔望則坐而視朝

焉註蓋古之中朝也隋曰大興門大興殿煬帝改曰

慶福門貞觀八年改曰太極門武德元年改曰太極

殿有東上西上二閣門東西廊左延明右延明二門

次北曰朱明門左曰慶化門右曰肅章門肅章之西

曰暉政門慶化之東曰武德西門其內有武德殿有

延恩殿又北曰兩儀門其內曰兩儀殿常曰聽朝而

視事焉註蓋古之內朝也○初學記曰魏之太極自

晉以降正殿皆名之○類聚鈔古人大兄侍焉中臣

鑄子連知蘇我入鹿臣為人多疑魏志賈詡傳曰煨

晝夜持劍宋書禮志曰三臺令史以而教俳優方便

令解宋書褚叔度傳曰恭帝每入鹿臣笑而解劍選

謝靈運廬陵王墓下作詩曰入侍于座倉山田麻呂

解劍竟何及撫墳徒自傷

臣進而讀唱三韓表文於是中大兄戒衛門府職員

日衛門府督一人掌諸門禁衛出入モロトモ一時俱鑰十二

禮儀以時巡檢及隼人門藉門陪事

通門按說文曰鐵鎖門鑰也鑰鎖同○後漢書百官

志曰雒陽城十二門其正南一門曰平城門北

曰

律書



宮門屬衛尉其餘上西門雍門廣陽門津門小苑門  
 開陽門耗門中東門上東門夏門凡十二門○文選  
 西都賦曰披三條之廣路立十二之通門善曰鄭玄  
 曰天子十二門通十二子也銑曰四面十二門○拾  
 芥錄曰官城十二門正南曰朱雀左曰美福右曰皇  
 嘉正北曰偉鑿左曰安嘉右曰達智正東曰待賢左  
 曰陽明右曰郁芳正西曰殷富  
 藻壁左曰談天右曰殷富  
 勿使往來召聚衛門府於  
 一所將給祿時中大兄即自執長槍隱於殿側中臣  
 鎌子連等持弓矢而為助衛使海犬養連勝麻呂  
 天皇十三年紀曰海犬養連賜姓曰病禰○姓氏  
 錄右京神別海犬養宿禰海神綿積命之後也  
 箱中兩劍於佐伯連子麻呂  
 授原作  
 與葛城稚犬養  
 連網田曰努力努力急應須斬  
 應須  
 子麻呂等以水  
 送飯恐而反吐中臣鎌子連噴而使勵倉山田麻呂

臣恐唱表文將盡而子麻呂等不來流汗沃身  
 汗原  
 作汗

○文選吳都賦  
 亂聲動手鞍作臣恠而問曰何故掉  
 日流汗霹靂

戰山田麻呂對曰恐近天皇不覺流汗  
 汗原  
 作汗

見子麻呂等畏入鹿威便旋不進  
 博雅曰非  
 日咄嗟

原作吐嗟○晉書石崇傳  
 日為客作豆粥咄嗟而辨即共子麻呂等出其不意

以劍傷割入鹿頭肩入鹿驚起子麻呂運手揮劍  
 選

虞義詠霍將軍北伐詩曰乘墉  
 傷其一脚入鹿轉就

御座  
 蔡邕獨斷曰三公奉  
 叩頭曰當居嗣位天子

也  
 按言已無奪  
 臣不知罪乞垂審察  
 說苑臣術曰公

聰明思慮審察  
 君其得聖人乎  
 天皇大驚詔中大兄曰不知所作有  
 誓已集解

何事耶。中大兄伏地奏曰。莊子甲子方曰御鞍作盡。

滅天宗。文選孫綽遊天台山賦曰肆觀天宗爰集通

謂天子宗室也指山背王等也將傾日位豈以天

孫代鞍作耶。原註有蘇我臣入鹿更名鞍天皇即起。

入於殿中佐伯連子麻呂。續紀曰天寶勝寶八年十

大錦上佐伯連古麻呂乙巳年功由三十町六段被

他驅卒効力誅姦功有所推不能稱大依令上功合

傳三稚犬養連網田斬入鹿臣是日雨下。毛詩邶風

日靈雨既零箋云文潦水溢庭。王勃集滕王閣序曰

公於雨下命主駕者以席障子。按席及障子也類聚覆鞍作屍古人大

兄見走入私宮。後漢書馮衍傳註韓詩章句謂於人

曰韓人殺鞍作臣。原註有謂因韓政而吾心痛矣。即

入卧内杜門不出。晉語曰讒言益起狐突杜門中大

兄即入法興寺為城而備。凡諸皇子諸王諸卿大夫

臣連伴造國造悉皆隨侍。北魏書侯剛傳曰詔曰朕

右服使人賜鞍作臣屍於大臣蝦蟇於是漢直等。出

紀總聚眷屬環甲持兵。懷原作助大臣設軍陣。漢書

傳日畫地中大兄使將軍巨勢德陀臣。出二以天地

開闢君臣始有。續紀曰孝謙天皇神護景雲三年清

開闢以來君臣定矣以臣為君說於賊黨。後漢書劉

未之有也天之日嗣必立皇緒入賊黨。瑜傳曰民

愁鬱結起令知所起於是高向臣國押。出二謂漢直

等曰吾等由君太郎太原作大○太子傳曰蘇我臣

傳曰尊性儉節帳下甘菓爛敗令棄之云勿使太郎知應當被戮大臣亦於今

月明日立俟其誅決矣然則為誰空戰盡被刑乎史記

孫子傳贊曰為私鬪言畢解劍投弓捨此而去賊徒

亦隨散走已酉蘇我臣蝦蟇等臨誅皇圓略記曰蝦蟇

年六十悉燒天皇記國記出推古天皇珍寶史記始皇

籍為從長收其珍寶船史惠尺船史出推古天皇十

貨財諸侯共分之武天皇四年道照和尚物化和尚河內國丹比郡人也俗姓船連父惠釋小錦下即疾取所

燒國記而奉中大兄是日蘇我臣蝦蟇及鞍作屍許

葬於墓復許哭泣於是或人說第一謠歌曰其歌所

謂波魯波魯你渠騰曾枳舉喻屢之麻能野父播羅

父原此文此即宮殿接起於嶋大臣家而中大兄與中臣

鎌子連密圖大義隱四年傳曰大義謀戮入鹿之北

也說第一謠歌曰其歌所謂鳥智可挖能挖原阿婆

努能枳枳始騰余謀佐儒佐前文倭例播禰始柯騰

比騰曾騰余謀須此即上宮王等性順都無有罪而

為入鹿見害雖不自報天使人誅之北也北原作地

訓曰皇夫降災假手于我有命說第三謠歌曰其歌所謂鳥磨野始

你倭例鳥比岐例底例上原有以制始比騰能於謀

提母始羅孺原作孺伊弊母始羅孺原有也此即

入鹿臣忽於宮中為佐伯連子麻呂稚犬養連網田所斬之兆也。庚戌讓位於輕皇子立中大兄為皇太子。

書紀集解卷第二十四終

尾張上河村秀根集解

殷根

男

益根

同訂



此圖大義... 其是... 大義... 其是... 大義... 其是...

[Blank page with faint horizontal lines and minor stains]

