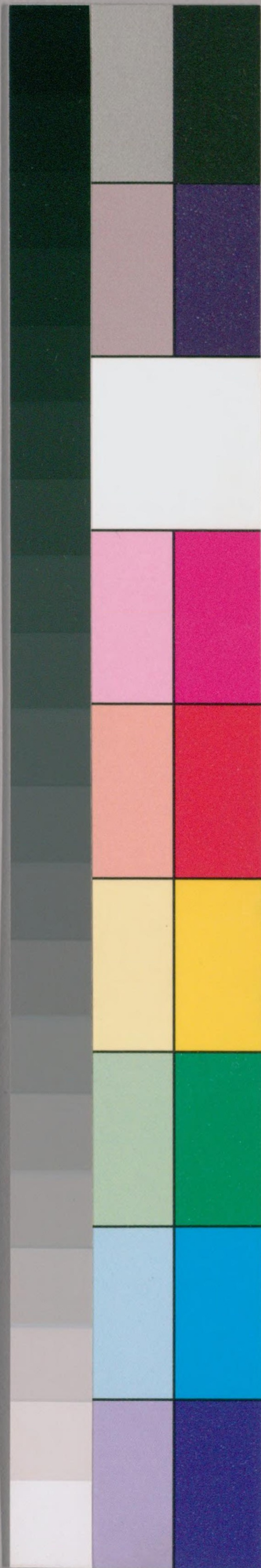


卷六

082.1
Ka5442
T
6



国立国会図書館 タイトル『湖海樓叢書』 請求記号 082.1-Ko5442T

ガラス使用



論語類考卷第十六

應城陳士元著

蕭山陳春校

飲食考

目十八

醯

朱子曰醯醋也

元按周禮有醯人掌五齊七菹註云齊菹須醯而成集韻云醯酸味也釋名云醯苦酒也六經無醋字讀漢書始見

醬

馬融氏曰魚膾非芥醬不食

73765

朱子曰食肉用醬各有所宜

元按內則云濡豚包苦實蓼濡雞醢醬實蓼濡魚
卵醬實蓼濡鼈醢醬實蓼說文云醬醢也集韻云
醬醢也周禮膳夫云凡王之饋食醬用百有二十
種註云醬謂醢醢也今人則謂醢爲醋不謂醬爲
醢矣風俗通云雷不作醬世謂令人腹內雷聲王
充論衡云作豆醬惡聞雷欲人急作不欲積久也
太平御覽云子路感雷精而生尚鬪好勇死衛人
醢之孔子覆醢每聞言心慙怛耳是又以醢卽醬
也

祭肉

元按祭肉謂之胙左傳云宰孔賜齊侯胙史記云
天子賜楚成王胙是也胙亦謂之福說文云胙祭
福肉也穀梁云胙致福肉也周禮膳夫凡祭祀之
致福者受而膳之註云致福謂進祭祀之餘肉故
左傳謂申生致胙於公而國語則謂致福於公是
福卽胙也祭於公君廟之胙也朋友之饋家廟之
胙也朋友且拜則拜公胙可知胙肉生日脹熟曰
臠孟子云臠肉不至謂熟胙也

臠

朱子曰腥生肉

元按生肉有腥氣故謂之腥少儀云切葱若薤實之醯以柔之註云殺腥氣也周禮庖人秋行犢麋膳膏腥註云膏腥雞膏也此特論因時煎和之法然凡肉之生者皆謂之腥不獨牛羊雞魚而已又飲食之穢者亦皆謂之腥書云庶羣自酒腥聞在上是也又郭璞註爾雅云飯中有腥謂有生米也

膾

朱子曰牛羊與魚之腥聶而切之爲膾

元按朱子之言出少儀鄭玄註云聶之爲言牒也

先藿葉切之復報切之則成膾又孔穎達郊特牲疏云先牒而大嚮切之然後報切之金履祥云報切之者再橫切也詩云魚鼈膾鯉內則云大夫燕食有膾無脯有脯無膾言不得兼用也

魚餛

朱子曰魚爛曰餛

元按爾雅魚謂之餛郭璞云餛內爛也春秋僖公十九年梁亡公羊傳云梁亡魚爛而亡也何休云梁君隆刑峻法百姓一旦相率俱去狀若魚爛魚爛從內發也

肉敗

朱子曰肉腐曰敗

元按爾雅云肉謂之敗郭璞云敗臭壞也說文云敗毀也集韻云敗破也故兵陣外破者曰敗肉謂之壞者腐自外入也

肉味

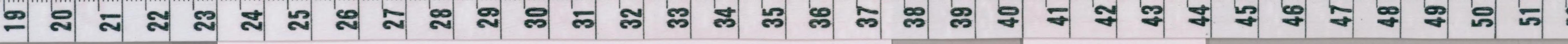
元按說文云味滋味也味有五酸鹹甘苦辛周禮瘍醫云以酸養骨以辛養筋以鹹養脈以苦養氣以甘養肉是也

市脯

元按禮記云牛脩鹿脯田豕脯麋脯麇脯鄭玄註云脯析乾肉也東方朔云乾肉爲脯周禮腊人掌乾肉凡脯腊之事註云薄析曰脯夫脯爲薄析之乾肉則朱子釋束脩以爲脯者非也

沽酒

元按周禮酒正掌酒之政令以式法授酒材辨五齊之名一曰泛齊二曰醴齊三曰盎齊四曰緹齊五曰沈齊辨三酒之物一曰事酒二曰昔酒三曰清酒月令云乃命大酋秫稻必齊麴蘖必時湛餽必潔水泉必香陶器必良火齊必得酒經云空桑



穢飯醞以稷麥以成醇醪酒之始也烏梅女媧甜
醪九投澄清百品酒之終也沽酒集註以沽爲買
然鄭玄註酒正職云既有米麴之數又有功沽之
巧孔穎達疏云功沽謂善惡是酒之善者爲功惡
者爲沽也或曰酒以久爲貴周禮昔酒取其久也
一宿曰宿再宿曰沽沽酒是再宿之酒耳

食精

朱子曰食飯也精鑿也

元按春秋運斗樞云粟五變而蒸飯可食呂氏春
秋云飯之美者玄山之禾不周之粟陽山之稌南

海之秬鬲津九章云粟飯五十糲飯七十稗飯五
十繫飯四十八御飯四十二風土記云精析米十
取七八朱子謂精爲鑿鑿與繫同說文云糲米一
斛舂九斗爲繫釋名云糲一斛舂八斗精米也則
精繫異矣

薑食

朱子曰薑通神明去穢惡故不撤

元按內則云楂梨薑桂又云屑桂與薑以灑諸上
是薑爲庶羞之所必用者孔安國云齊禁葷物薑
辛而不臭故不去夫雖齊亦不去則常食之有薑

可知史繩祖學齋佔畢云王介甫問不徹薑食之
義於劉貢甫貢甫善詭隨對曰本草薑多食令人
損智智者過於道孔子以道教人故勸人食薑以
愚其智耳其意蓋戲介甫之鑿於經學也朱子詠
薑詩曰薑云能損心此謗誰與雪請誦去穢功神
明看朝徹自註云本草載薑久食去臭氣通神明
或云傷心氣不可多食者非也古人格物之學一
草一木無不精到如此

疏食

朱子曰疏食麤飯也

元按集韻云疏麤也故朱子以疏食爲麤飯韓子
云孫叔敖爲令尹糲飯菜羹晏子春秋云晏子相
齊食脫粟飯是也又孔安國云疏食菜食也蔬疏
古字通用何春孟云蔬食乃乏米以蔬充食不但
無肉耳東觀漢記趙孝建武初穀食少孝夫婦嘗
蔬食而以穀食陰讓弟禮夫婦禮覺亦不肯食遂
共蔬食是蔬食者非穀食矣論孟蔬食之云蓋如
此

菜羹

元按爾雅云肉謂之羹郭璞云肉臠也邢昺云肉

臠者儀禮所謂腳臠臠是也廣雅云羹謂之滫詩
云毛魚馘羹左傳云穎谷封人食舍肉曰小人有
母未嘗君之羹戰國策云羊羹不徧是古人以肉
爲羹也羹食自諸侯至庶人無等今云菜羹者以
菜爲羹如內則所謂芼羹晉史所謂蓴羹也孔子
厄於陳蔡七日不食藜藿不糝蓋藜羹以米汁糝
之不糝者未成羹也史記云堯有天下粢糲之食
藜藿之羹是也

饋

元按篇海云饋餉也凡以物遺人謂之饋如饋藥

饋車馬是也進食亦謂之饋周禮內饗選百羞以
俟饋禮記云主人親饋則拜而食是也又庖廚亦
謂之饋易云在中饋是也歸孔子豚魯論語歸作
饋

盛饌

朱子曰饌飲食之也

元按弟子以酒食饌先生者常禮也主人以盛饌
供賓者隆禮也凡主人侍食於長者則親爲之饋
既有盛饌則親饋可知曲禮云主人親饋則拜而
食主人不親饋則不拜而食註云饋進饌也孔子

見盛饌必變色而作朱子以爲敬主人之禮者謂其親饋耳

亞飯三飯四飯

朱子曰亞飯以下以樂侑食之官

元按周禮春官大司樂王大食三侑皆令奏鍾鼓盃白虎通云王者平旦食晝食晡食暮食凡四飯諸侯三飯大夫再飯馮奇之云天子諸侯皆以樂侑食每食樂章各異各有樂師朱子云諸侯三飯故魯之樂師自亞飯以下蓋三飯也愚謂不然亞次也亞飯之後有三飯四飯則亞飯之前必有初飯

矣使魯止於三飯則於禮樂未甚僭也樂師又何以他適乎蓋古者天子一日四飯魯用天子禮樂亦一日四飯所謂干繚缺者乃各飯時作樂侑食之官不言初飯者或主初飯之官不他適耳

變食

朱子曰變食謂不飲酒不茹葷

元按不飲酒不茹葷之說出莊子葷者辛臭蒜屬葷且不如則他物可知此孔子謹齋之事愚嘗因是歎釋氏齋素之不經也釋氏以三五九月爲三長月故奉佛者不飲酒不茹葷其說云天帝以大

寶鏡輪照四天下寅午戌月正臨南贍部州故當
食素以徼福官司謂之斷月俗又謂之惡月士大
夫赴官者輒避之或又謂唐時藩鎮蒞事必大享
軍屠殺羊豕甚多故不欲以其月蒞任他官則不
爾也晉書禮志云穆帝納后不用九月爲忌月北
齊書云高洋謀篡魏其臣宋景業言宜以仲夏受
禪或稱五月不可入官犯之終於其位景業曰王
爲天子無復下期豈得不終於其位乎然則正五
九之忌月相承已久竟不曉其義何所取事起何
時

車乘考

目六

殷輅

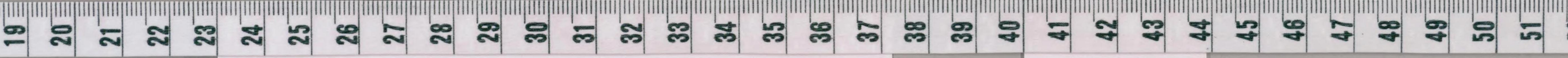
馬融氏曰殷車曰大輅

朱子曰商輅木輅也輅者大車之名古者以木爲
車而已至商而有輅之名蓋始異其制也周人飾
以金玉則過侈而易敗不若商輅之朴素渾堅而
等威以辨爲質而得其中也

元按路輅古字通用正義云路訓大也君之所在
以爲大號門曰路門寢曰路寢車曰路車是也註
左傳者謂車行之道路故以路名之謬矣若然則

門寢之制豈亦行於道路乎通典云有虞氏因形
車而制鸞車夏后氏因鸞車而制鈎車殷因鈎車
而制大路周因殷路而制五路周禮春官巾車掌
王之五路一曰玉路錫樊纓十有再就二曰金路
鈎樊纓九就三曰象路朱樊纓七就四曰革路龍
勒條纓五就五曰木路前樊鵠纓又王后亦有五
路重翟錫面朱總厭翟勒面績總安車彫面鷺總
翟車貝面組總輦車組鞞而孔子所謂殷輅蓋卽
周之木路也革路鞞而漆木路漆而不鞞錫在顛
鈎在額朱者勒之色龍者勒之飾樊纓以組爲之

與冠纓同五采一匝爲就錫也鈎也朱也龍勒也
玉金象革四路皆有之木路則質而已尚書顧命
云大輅在賓階面綴輅在阼階面先輅在左塾之
前次輅在右塾之前註云大路玉輅也綴輅金輅
也先輅象輅也次輅革輅木輅也蓋周以玉輅爲
大輅而殷之大輅則木而已左傳云大路越席昭
其儉也服虔以大路爲木路而杜預則以大路爲
玉路蓋不知玉路乃周之大路而非殷之大路也
明堂位云大路殷路也註云大路木路漢祭天乘
殷之路謂之桑根車是已禮器云大路繁纓一就



先路三就次路五就註云大路殷祭天之車也殷尚質無別彫飾乘以祭天謂之大路殷有三路先路次路大路也然諸侯有先路次路亦有大路樂記云大輅天子之輅所以贈諸侯雜記亦云諸侯之贈有乘黃大路相隧以後路註云後路次路也蓋周之天子大路乃玉路而諸侯之大路則金路非殷之木路也左傳鄭以先路三命之服賜子展以次路再命之服賜子產魯以先路三命之服賜晉三帥以一命之服賜司馬輿師又僖公二十八年王賜晉文公以大路之服定公四年祝鮀言先

王分魯衛晉以大路襄公十九年王賜鄭子僑以大路二十四年王賜叔孫豹以大路杜預謂賜魯衛晉之大路皆金路賜穆叔子僑之大路當是革木二路也

輓
輓 衡

包咸氏曰大車牛車輓者轅端橫木以縛輓小車駟馬車輓者轅端上曲鉤衡又曰衡輓也
朱子曰大車謂平地任載之車輓轅端橫木縛輓以駕牛者小車謂田車兵車乘車輓轅端上曲鉤衡以駕馬者

元按易云服牛乘馬是古者駕車或以牛或以馬也大車之轅直小車之轅曲轅者鈎衡木也轅端橫木端猶前也轅前橫木謂衡也衡亦謂之軛詩箋云車前曲木上鈎衡者謂之軛軛卽轅也轅前有軛謂曲木以駕牛肩而聯於橫木也小車謂田車兵車乘車據周禮註則田車木路兵車革路乘車金路玉路象路然巾車所掌之服車有五皆可謂之乘車也吳伯章云轅長一丈四尺四寸平居輿下曲其末而上鈎於衡衡下缺去七寸以扼馬領使不得出謂之軛其軛之平處謂之衡衡與軛

一木也轅所以鈎而就之耳

式立

邗曷氏曰式者車上之橫木男子立乘有所敬則俯而憑式遂以式爲敬名

朱子曰式車前橫木有所敬則俯而憑之元按式與軾同古者乘車皆立惟老人與婦人坐乘耳然馬驟車馳有難於立故於車上橫立高木五尺五寸謂之較使乘車者依之以立焉或遇有所敬則當鞠躬故又橫一木高三尺三寸在較下謂之式有敬則俯躬而憑之又於式上橫一木二

尺二寸謂之較詩云倚重較兮是已考工記云輿人爲車參分其隧一在前二在後以揉其式又云以其廣之半爲之式崇又云參分軫圍去一以爲式圍註云兵車之式深尺四寸三分寸之二其田車乘車皆與兵車之式同而曲禮則云兵車不式註云尚威武不崇敬也豈兵車戰時撤其式乎抑車式尚存而武人無所用式乎

執綏

大邦昷氏曰綏者挽以上車之索也

元按曲禮云獻車馬者執策綏又云僕展軫效駕奮衣田右上取貳綏又云君出就車則僕并轡授綏又云凡僕人之禮必授人綏註云取貳綏者貳副也綏登車索綏有二一是正綏擬君之升一是副綏擬僕右之升故僕振衣畢取綏二副而升也并轡授綏者謂以六轡及策并置一手中以一手取正綏授與君令登車也凡僕人之禮必授人綏者謂爲人僕必授綏與所升之人也少儀云以散綏升執轡註云散綏副綏也檀弓云魯莊公及宋人戰于乘邱馬驚敗績公墜佐車授綏註云戎車之貳曰佐授綏乘公也又詩云淑旂綏章箋云

綏所引登車也此所謂綏卽孔子升車所執之綏也然綏之取義不一明堂位云綏謂大麾旌旗之屬詩云福履綏之箋云綏安也所謂綏之斯來亦取安義左傳文公十二年秦晉出戰交綏註云未致爭而兩退曰綏司馬法所謂將軍死綏是也曲禮云武車綏旌註云綏謂垂舒之也曲禮又云大夫則綏之註云綏下也此所謂綏皆與升車之綏不同

車中

包咸氏曰車中不內顧者前視不過衡軛旁視不

過轆轤

元按曲禮云車上不廣欵不妄指立視五雋式視馬尾顧不過轆轤註云雋猶規也謂輪轉之度蓋車輪一周爲一規乘車之輪高六尺四寸徑一圍三總一規爲一丈九尺八寸五規爲九丈九尺六尺爲十六步半則在車上得視前十六步半也而包邦謂前視不過衡軛與曲禮異矣不內顧者卽禮所謂顧不過轆也轆居輪之中輪有三十輻周圍轆之外裹以革內置鐵轄而軸橫其中謂之轆孔穎達云轉頭不得過轆過轆則掩後人私是也不

疾言不親指者卽禮所謂不廣欬不妄指也車中
不內顧古論語作車中內顧

執輿

朱子曰執輿執轡在車也蓋本子路御而執轡今
下問津故夫子代之也

元按爾雅轡首謂之革郭璞云轡鞞勒也又字林
云鞞轡革也是轡首卽革耳古者乘車駕四馬凡
八轡詩云執轡如組孔安國氏云御者執轡於此
使馬騁於彼朱子云轡今之韁也執轡乃僕御之
事子適衛冉有僕故知此本子路御而執轡孔子
代之也執轡而長沮曰執輿與之疾徐在轡之操
縱執者收攝在手之義執輿謂執轡止輿以待子
路之問津也

論語類考卷第十六終

論語類考卷第十六

湖海樓雕本

論語類考卷第十七

論語類考

五

論語類考卷第十七

應城陳士元著 蕭山陳春校

冠服考 第一 目九

周冕

邗曷氏曰冕者冠之別號世本云黃帝作冕宋仲子云冕冠之有旒者禮文殘缺形制難詳周禮弁師掌王之五冕皆玄冕朱裏止言玄朱而已不言所用之物子罕篇云麻冕禮也蓋以木為幹而用布衣之上玄下朱取天地之色其長短廣狹則經傳無文阮諶三禮圖漢禮器制度云冕制皆長尺

論語類考 卷第十七

湖海樓藏本



六寸廣八寸天子以下皆同沈引董巴輿服制云
庶七寸長尺二寸應劭漢官儀云廣七寸長八寸
沈又云廣八寸長尺六寸者天子之冕廣七寸長
尺二寸者諸侯之冕廣七寸長八寸者大夫之冕
但古禮殘缺未知孰是司馬彪漢書輿服志云孝
明帝永平二年初召有司采周官禮記尚書之文
制冕皆前圓後方朱裏玄上前垂四寸後垂三寸
天子白玉珠十二旒三公諸侯青玉珠七旒卿大
夫黑玉珠五旒皆有前無後此則漢法耳其古禮
鄭玄註弁師云天子衮冕十二旒鷩冕九旒毳冕

七旒希冕五旒玄冕三旒旒各十二玉公之衮冕
九旒九玉侯伯七旒七玉子男五旒五玉孤三旒
三玉大夫二旒二玉謂之冕者冕俛也以其後高
前下有俛俯之形故名冕焉欲其位彌高而志彌
下也

朱子曰周冕有五祭服之冠也冠上有覆前後有
旒黃帝以來蓋已有之而制度儀等至周始備
元按周禮司服云掌王之吉凶衣服王之吉服祀
昊天上帝則服大裘而冕祀五帝亦如之享先王
則衮冕享先公享射則鷩冕祀四望山川則毳冕

祭社稷五祀則希冕羣祭小祀則玄冕註云衮卷
龍衣也其衣五章裳四章鷩冕裨衣也其衣四章
裳三章毳冕罽衣也其衣三章裳二章希冕刺粉
米無畫也其衣無文惟刺黻而已又弁師云掌王
之五冕皆玄冕朱裏延紐五采纁十有二就皆五
采玉十有二玉笄朱紘諸侯之纁旂九就璿玉三
采其餘如王之事纁旂皆就玉璫王笄諸侯及孤
卿大夫之冕各以其等爲之註云纁雜文之名合
五采絲爲之繩垂於延之前後玉藻所謂前後邃
延是也衮衣之冕十二旂則用玉二百八十八鷩

衣之冕纁九旂用玉二百一十六毳衣之冕七旂
用玉一百六十八希衣之冕五旂用玉一百二十
玄衣之冕三旂用玉七十二諸侯及孤卿大夫之
冕各以其等者纁旂如其命數也侯伯纁七就用
玉九十八子男纁五就用玉五十纁玉皆三采孤
纁四就用玉三十二三命之卿纁三就用玉十八
再命之大夫纁再就用玉八纁玉皆朱綠又禮記
云天子爲藉冕而朱紘諸侯爲藉冕而青紘謂之
紘者以一組繫於左笄遶頤而上屬於右笄垂餘
以爲之飾陳祥道所謂冕約之以武設之以紐貫

之以笄固之以紘是也虞書有日月星辰山龍華蟲藻火粉米黼黻絺繡之十二章故通典云虞備十二章夏殷相襲不變而鄭玄註周禮冕服惟有九章其三辰則登於旗何其說之異也夫自堯舜垂衣裳至周而儀章日著孔子於四代禮樂特曰服周之冕取其文物之備尊卑有辨也豈虞備十二章而周乃惟有九章乎又謂上公冕服九章而王服亦九章何以別上下也郊特牲云祭之日王被袞以象天則十二章備矣而鄭玄則謂日月星辰之章乃魯禮也豈周制止九章而魯反有十二

章乎鄭註之難據如此

黻冕

刑昷氏曰祭服謂之黻其他謂之韋俱以韋爲之制同而色異韠各從裳色黻之色皆赤尊卑以淺深爲異天子純朱諸侯黃朱大夫赤而已大夫以上冕服皆有黻故稱禹黻冕左傳云晉侯以黻冕命士會蓋黻制雖同而冕制有尊卑耳周禮五冕孤之服自希冕而下則晉侯以黻冕命士會者當是希冕也朱子曰黻蔽膝也以韋爲之冕冠也皆祭服也

元按黻與鞞制同而名異禮記作黻易作紱詩作
芾記云有虞氏服鞞夏后氏山殷火周龍章鞞君
朱大夫素士爵韋一命緼鞞幽衡再命赤鞞幽衡
三命赤服葱衡蓋鞞之色因乎裳而記謂君朱大
夫素士爵韋者皆祭服之鞞也君祭以冕服冕服
朱衣纁裳故朱鞞大夫祭以朝服緇衣素裳故素
鞞士祭以玄端玄端則雜裳可也故爵鞞周禮典
命公侯伯之士一命而士之助祭以爵弁爵弁纁
裳故緼鞞所謂一命溫鞞是也公侯伯之卿三命
大夫再命而卿大夫助祭以玄冕玄冕纁裳故赤
鞞所謂再命三命赤鞞是也鞞之爲物以其第前
則曰鞞以其一巾足矣則曰鞞以色則曰緼以緼
之質則曰鞞鞞蓋古人稱蒨草爲茅蒐讀茅蒐之
音爲鞞鞞乃蒨所染故稱鞞鞞也士冠禮於皮
弁玄端皆言鞞特於爵弁言鞞鞞詩於素鞞言鞞
於朱芾赤芾乃言芾是鞞者芾之通稱而芾與鞞
鞞異其名所以尊祭服也君鞞以朱而諸侯朝王
則赤赤芾在股赤芾金鳥是也芾與紱同易之朱
紱方來困於赤紱是也采芑言方叔之將兵鞞亦
以朱瞻彼洛矣言作六師而鞞以鞞鞞蓋兵事服

韋弁韋弁纁裳故貴者以朱鞮卑者以韎鞮也左
傳云衮冕黻珽疏云黻鞞同制也禮書云鞮長三
尺以象三才頸五寸以象五行下廣二尺以象地
上廣一尺以象天天子之鞞直其會龍火與山諸
侯前後方其會火與山大夫前方後挫角其會山
而已鄭玄謂山取其仁火取其明龍取其變惟天
子備焉然則邢昺所謂尊卑黻制相同謬矣孔子
稱禹致美乎黻冕先言黻者黻之制在冕之先也
詩云常服黼皐註云黼黼裳也黼皐猶言黼冕也
禹之黻冕雖無所考見然曰致美則比唐虞之禮
有加但不如周冕之文盛耳王制云有虞氏皇而
祭深衣而養老夏后氏收而祭燕衣而養老殷人
皐而祭縞衣而養老周人冕而祭玄衣而養老郊
特牲云委積周道也章甫殷道也母追夏后氏之
道也周弁殷皐夏收是收者禹之弁名而母追乃
禹之冠名也

麻冕

朱子曰麻冕緇布冠也以三十升布爲之
許謙氏曰冕冠總名冕名五衮鷩毳希玄天子諸
侯公卿大夫士朝祭用之五冕有九等其一十二

旒次九旒下至二旒爲八等與十二旒共九等天子用十二旒及九七五三共五等自九旒以下各以其命數服之冕弁冠皆首服也冕冠皆以緇布爲之集註以冕爲緇布冠亦總名也

元按古者冠制有三曰冕曰弁曰冠冕者朝祭之服所謂十二旒九旒而下者是也惟有位者得服之弁亞於冕所謂周弁殷皐夏收是也冠亞於弁所謂委貌章甫追是也弁與冠自天子至於士皆可服焉夏殷之祭用弁蓋未嘗以弁亞於冕也而周制始以冕弁定尊卑之分庶人以冠士以弁不得服冕大夫雖可服冕而私家之祭則不敢用是冕與冠異也而集註以冕爲緇布冠者何也邢昺云冠者首服之大名冕者冠中之別號胡祖義云冕冠上板也緇布染布爲赤黑色故謂冕爲緇布冠麻冕績麻爲布以爲冕記云大古冠布齊則緇之蓋古人不輕於蠶繅以布爲重但以麤細色素爲吉凶以縷數爲差等八十縷爲一升升者登也登者成也禮朝服十五升布冠倍之吉服冠冕最貴故以三十升極細之布爲之漢食貨志云周布帛廣二尺二寸爲幅朱子謂古尺一幅闊二尺

二寸如深衣用十五升布已似今之極細絹古尺短於今尺若再盡十五升是又加一千二百縷則一幅當不止二尺二寸蓋以周尺之二尺二寸容二千四百縷一寸計一百九縷程子謂周尺當今尺五寸五分弱則今尺之一寸計縷幾二百是一寸當爲百筈此所以細密難成不如用絲之省約絲謂之純者絲之始縑素質未染故曰純也中古吉服雖用絲然猶以布爲貴故冠冕皆用布書云王麻冕黼裳卿士邦君麻冕蟻裳太保太史太宗皆麻冕彤裳是也至孔子時或有爲純冕者其用功省約而可從故孔子服周之冕者尚其等儀之辨而純冕從衆者取其儉不廢禮也

冕衣裳

朱子曰冕冠也衣上服裳下服冕而衣裳貴者之盛服也
元按說文云冕大夫以上冠也夫冕雖卿大夫可服然服之亦有其時卿大夫服冕以朝及服冕以助祭其次則受遺奉冊服之書謂一人冕執鉞之類是也非此三者不得服冕雖私家奉祀亦不過服皮弁而已冕之旒衣裳之章皆視命數以爲隆

殺不敢越也通典云上古衣毛後世以麻易之先
制其衣後制其裳黃帝堯舜垂衣裳蓋取諸乾坤
故衣玄而裳黃觀翟翟草木之華乃染五色始爲
文章以表貴賤而天下理此衣裳之始也子見冕
衣裳者雖少必作過之必趨其當朝祭之會而未
爲魯大夫之時乎魯論語冕作弁鄭玄註云魯讀
弁爲纓

玄冠

朱子曰喪主素吉主玄

元按雜記云委武玄縞而後黹註云玄玄冠也凡

禮家稱玄端者玄謂玄冠端謂朝服惟玉藻所謂
天子玄端而朝日于東門之外諸侯玄端以祭乃
指玄冕而言其餘玄端皆謂玄冠朝服也特牲饋
食禮云主人冠玄冠又士冠禮云主人玄冠朝服
註云玄冠委貌也委貌周冠名周語云晉侯端委
以入武宮是晉侯亦服玄冠也玉藻又云玄冠朱
組纓天子之齊冠也玄冠丹組纓諸侯之齊冠也
玄冠綦組纓士之齊冠也孔子羔裘玄冠不以弔
李日華謂羔裘朝服玄冠祭服竊謂古者冬裘夏
葛冬之朝服先服羔裘必用緇布衣爲裼裼衣之

上始服玄端之衣與玄冠相配君臣視朝皆用之
若祭用朝服則冬服亦當有羔裘矣是羔裘亦可
以爲祭服而玄冠亦可以爲朝服但朝祭俱吉服
故不以弔也周禮司服云凡弔事弁經服註云弁
經者如爵弁而素加環經經大如總之經其服錫
纁總纁疑纁諸侯及卿大夫亦以錫纁爲弔服又
喪服小記云諸侯弔必皮弁錫纁而喪服舊說則
以士弔服素委貌冠朝服非也素委貌乃庶人弔
服而士當用弁經疑纁變其裳以素耳國君於其
臣弁經他國之臣則皮弁大夫士有朋友之恩亦
弁經也集註喪主素所謂素者如檀弓奠以素器
之素言無文采也然弔祭之服其袂侈制與常服
不同非謂以白素爲弔服而已

章甫

朱子曰章甫禮冠

元按郊特牲云章甫殷道也註云道者常所服以
行道之冠蓋周曰委貌殷曰章甫夏曰毋追毋追
一作牟長七寸高四寸廣五寸後廣二寸制如覆
孟前高廣後卑銳章甫高四寸半後廣四寸前櫛
周之委貌蓋亦損益乎章甫之制章者明也甫者

丈夫之稱言冠所以表明丈夫也故公西赤服之而爲相是周人而用殷冠也輔廣云章甫緇布冠也與母追委貌相比皆以漆布爲之是三代之冠不甚相遠也孔子殷人也居宋章甫者其亦思殷道也夫

端

邢昺氏曰鄭玄云端玄端諸侯日視朝之服蓋其衣正幅染之玄色故曰玄端王制云周人玄服而養老註云玄衣素裳天子之燕服爲諸侯朝服彼云玄衣卽此云玄端也若以素爲裳卽是朝服此

朝服素裳皆得謂之玄端故鄭云端玄端諸侯朝服若上士以玄爲裳中士以黃爲裳下士以雜色爲裳天子諸侯以朱爲裳則皆謂之玄端不得名朝服也

元按周禮司服言諸侯孤卿大夫士之服而繼之以齊服有玄端素端則玄端素端非特士之齊服而已鄭玄云端者取其正也蓋士之衣袂皆二尺二寸而屬幅是廣袤等也其祛尺二寸大夫以上侈之侈之者蓋半而益一則其袂三尺三寸祛尺八寸然謂之端則衣袂與祛廣袤等矣無大夫士

之辨也果士之祛殺於袂尺非端也大夫之祛侈以半而益一亦非端也故深衣之袂圓長衣之袂長弔祭及餘衣之祛侈則玄端之袂必端許謙氏云端衣名也布幅二尺二寸此衣身長二尺二寸袂亦二尺二寸而屬幅謂袖接一幅也整齊端正故謂之端是也古者端衣或配以冕或配以冠玉藻云天子玄端而朝日于東門之外大戴記云武王端冕而受丹書樂記云魏文侯端冕而聽古樂荀卿云端衣玄裳纒而乘路此配以冕者也冠禮云冠者玄端緇布冠既冠易服服玄冠玄端左傳云劉定公端委以治民又云晏平仲端委以立於虎門晉語云董安于端委以隨宰人周語晉侯端委以入武宮此配以冠者也夫周禮謂玄端爲齊服然諸侯與士又以爲祭服玉藻云諸侯玄端以祭特牲饋食禮云主人冠端玄是也大夫士又以爲私朝之服玉藻云朝玄端夕深衣是也天子至士又以爲燕服玉藻云天子卒食玄端而居內則云子事父母冠綏纓端鞞紳是也卿大夫士又以爲朝服其視齊祭之玄端特易其裳耳凡爲擯相者當服朝服聘禮云使者朝服帥衆介是也故公

西赤云端章甫願爲小相而陳祥道乃云齊祭之服尚玄若朝服則天子以素諸侯以緇未聞以玄端也其意蓋據儀禮云大夫祭以朝服士祭以玄端冠禮云主人朝服既冠服玄端雜記云公襲朝服一玄端一皆以朝服與玄端竝言故謂玄端非朝服也蓋不知齊祭之玄端上衣下裳俱用玄非齊祭則其玄端乃衣玄而裳不必玄也朝服之衣用玄端而尊卑以裳別豈可謂玄端非朝服而不可以擯相也哉

朝服

孔安國氏曰朝服皮弁服元按孔氏以朝服爲皮弁服者士冠禮云皮弁服素積緇帶素鞞鄭註云此臣與君視朔之服也故孔氏以皮弁爲吉月之朝服然鄭註又云皮弁者以白鹿皮爲冠也皮弁之衣用布十五升其色象焉又素衣麕裘爲視朔之服是冠與衣之色俱白矣周禮司服云視朝則皮弁服凡甸冠弁服註云皮弁之衣用緇布而裳則積素以象皮弁耳此又與素衣麕裘裳不合也弁師云王之皮弁會五采玉璫象邸玉笄諸侯及孤卿大夫之章弁皮弁各

以其等爲之註云韋弁皮弁侯伯璣飾七子男璣飾五玉皆三采孤璣飾四二命之卿璣飾三再命之大夫璣飾二玉皆二采此皮弁之制也記云天子與其臣皮弁以日視朝諸侯與其臣皮弁以朔視朝朝服以日視朝郊特牲云三王共皮弁素積祭儀云君皮弁素積以巡牲又云君皮弁素積卜三宮之夫人世婦使入於蠶室又云大學始教皮弁祭菜然則皮弁之服豈但施於視朔而已哉蓋皮弁乃天子至士通用之服以儀禮士冠士喪考之則皮弁之上有爵弁以周禮司服考之則皮弁

之上有韋弁但不如皮弁之用爲多也孔子於吉月必朝服而朝者蓋致仕不忘其君而孔邢俱以朝服爲皮弁服其或以魯君不視朔乃服視朔之服以存禮也乎若夫因君視疾加朝服拖紳者乃立端常朝之服因鄉人儼而朝服立阼階者乃祭服耳蓋大夫祭以朝服冠以皮弁服祭服以存室神也

帷裳

王肅氏曰衣必有殺縫唯帷裳無也

朱子曰朝祭之服裳用正幅如帷要有襞積而旁

無殺縫其餘若深衣要半下齊倍要則無襞積而
有殺縫矣

元按釋名云帷圍也廣雅云帷幕帳也朝祭之服
上衣必有殺衣在下之裳其制正幅如帷名曰帷
裳則無殺縫其餘服制如深衣之類必有殺縫故
喪服之制裳內削幅註云削猶殺也輔廣云禮服
取其方正故裳用正幅而人身之要爲小故於要
之兩旁爲襞積卽今衣摺也陳傅良云深衣之裳
以布六幅斜裁爲十二幅三分之一在上三分之
二在下要狹齊闊要不用劈積而旁有斜裁之殺
縫殺也者謂要殺於齊一半也

論語類考卷第十七終

論語類考卷第十八

應城陳士元著

蕭山陳世春校

冠服考

第二

目十七

紳

邢昺氏曰以帶束腰垂其餘以為飾謂之紳

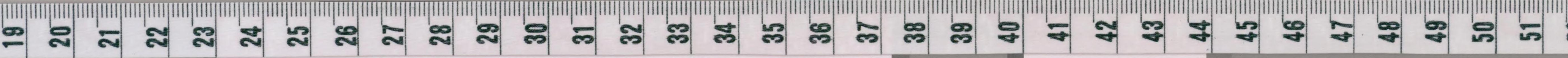
朱子曰紳大帶之垂者

陳祥道氏曰玉藻天子素帶朱裏終辟諸侯素帶

終辟大夫素辟垂士練帶率下辟并紐約用組三

寸長齊於帶紳長制士三尺有司二尺五寸大夫

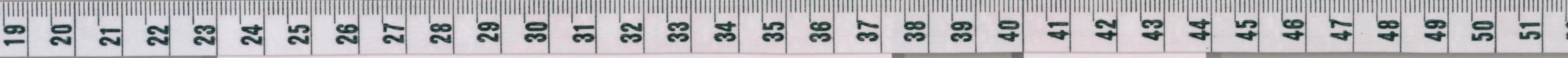
大帶四寸雜帶君朱綠大夫玄華士緇辟二寸再



繚四寸凡帶有率無箴功辟猶冠裳之辟積也率
縫合之也天子諸侯大帶終辟則竟帶之身辟之
大夫辟其垂士辟其下而已雜飾也飾帶君朱綠
大夫玄華士緇故儀禮士冠主人朝服緇帶冠者
爵弁皮弁緇布冠皆緇帶則士帶練而飾以緇也
士辟下二寸則所辟其下端二寸也再繚四寸則
結處再繚屈之四寸也天子至士帶皆合帛爲之
或以素或以練或終辟或辟垂或辟下其飾或朱
綠或玄華蓋素得於自然練成於人功終辟則所
辟者備辟垂辟下則所積者少朱者正陽之色綠
者少陽之雜玄與緇者陰之體華者文之成天子
體陽而兼乎下故朱裏而裨以朱綠諸侯雖體陽
而不兼乎上故飾以朱綠而不朱裏大夫體陰而
有文故飾以玄華士則體陰而已故飾以緇然於
大夫言帶廣四寸則其上可知而士不必四寸於
士言紳三尺則其上可知而有司止於二尺五寸
也凡帶有率無箴功則帶緯而已無刺繡之功也
以至并紐約組三寸再繚四寸紳鞞結三齊皆天
子至士所同也夫所束長所飾則失之太拘所飾
長於束則失之太文紳鞞結三齊然後爲稱則有

司之約鞞蓋亦長二尺五寸也古者於物言華則
五色備矣於文稱凡則衆禮該矣鄭氏以華爲黃
以凡帶爲有司之帶以率爲士與有司之帶以辟
爲裨以二寸爲士帶廣大夫以上用合帛士以下
單而不合皆非經據之論也
元按古人之帶二有革帶有太帶革帶以皮爲之
用以懸佩亦以繫鞞在裳之上衣之內易云鞞帶
內則云男鞞革玉藻云革帶博三寸士喪禮云韠
帶摺笏左傳云鞞厲游纓揚子云繡其悅鞞是也
旣服革帶然後於衣上加以太帶大帶以繪爲之
圍於腰結於前其兩頭垂在下者曰紳卽今深衣
之帶詩云垂帶而厲毛萇杜預皆以厲爲帶之垂
者是也玉藻子游曰參分帶下紳居一焉紳鞞結
三齊註云紳謂紳帶鞞謂蔽膝結謂約紐餘組三
者俱長三尺故爲三齊也革帶與鞞其用相因則
革帶之色當與鞞同而大帶施於衣上其朝祭常
服之制及君臣貴賤之等必有不同也故公西赤
之束帶立朝與孔子之朝服拖紳皆朝服之帶而
子張所書之紳非居士之錦帶則弟子之縞帶耳

佩



朱子曰君子無故玉不去身礪之屬亦皆佩也
許謙氏曰凡佩有德佩有事佩德佩則有珺瑀珩
璜衝牙玉藻云古之君子必佩玉無故玉不去身
君子於玉比德焉天子佩白玉而玄組綬公侯佩
山玄玉而朱組綬大夫佩水蒼玉而純組綬世子
佩瑜玉而綦組綬士佩瑤玟而緼組綬凡帶必有
佩玉唯喪否若事佩則如內則所謂左佩紛悅刀
礪小礪金燧右佩玦捍管遘大礪木燧是也紛悅
拭物之中也刀礪小刀及礪石也小礪解小結大
礪解大結狀如錐銳以象骨爲之金燧取火於日
木燧所以鑽火玦發苙者也捍拾也管筆彊遘刀
鞞也玉藻又云孔子佩象環五寸而綦組綬鹽鐵
論云子思銀佩
元按釋名云佩倍也言其非一物有倍二也君子
居喪則去佩君在不佩玉左結佩右設佩居則設
佩朝則結佩齊則結佩而爵鞞去喪則無所不
佩詩云雜佩是也其制上有折衝下有雙璜中有
珺瑀下有衝牙貫之以組綬納之以蠙珠而其色
有白蒼赤之辨其聲有角徵宮羽之應其行有采
齊肆夏之節其象有仁智禮樂忠信道德之備故

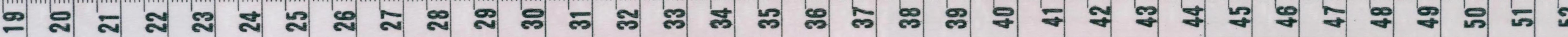
非僻之心無自入也然古制佩綬長短無所考見漢制貴者纒長三尺二寸卑者纒長三尺佩之纒曰纒所以貫玉也蓋與紳相比矣豈古制亦若此與

紺緞飾

邢昺氏曰紺玄色緞淺絳色孔氏云一入曰緞按考工記云三入爲纁五入爲緞七入爲緇註云染纁者三入而成又再染以黑則爲緞緞今俗作爵言如爵頭色也又復再染以黑乃成緇矣鄭司農謂爾雅云一染謂之纁再染謂之窺三染謂之纁

凡玄色者在緞緇之間其六入者與今孔氏云一入曰緞未知何據又云緞者三年練服則似讀緞爲纁按檀弓云練衣黃裏纁緣註云小祥練冠練中衣以黃爲內纁爲飾喪服也又云紺爲齊服盛色者說文云紺帛深青揚赤色是紺爲青赤色齊服也皆不可爲領袖緣飾

朱子曰紺深青揚赤色齊服也緞絳色三年之喪以飾練服者飾領緣也
許謙氏曰按諸書言染色一入曰纁再入曰窺三入曰纁四入曰朱五入曰緞六入曰玄玄卽紺也



七入曰緇經所謂不以紺緇飾者則齊用玄衣已明緇在朱玄之間則自赤漸變黑者但不知此色本爲何用而決非飾練之線矣

元按爾雅云一染謂之緇再染謂之窺三染謂之纁此三者皆以丹汁染之也考工記云三入爲纁五入爲緇七入爲緇夫爾雅與考工記皆不言四入六入之色然士冠禮有朱紘之文鄭註云朱則四入者是更以纁入赤汁而爲朱也淮南子云以涅染紺則黑於涅涅卽黑色也纁若入赤汁則爲朱若不入赤汁而入黑汁則爲紺矣若更以此紺

入黑汁則爲緇所謂五入爲緇是也紺緇相類之色若更以此緇入黑汁則爲玄是六入爲玄故士冠禮註亦云玄六入也更以此玄入黑汁則爲緇是七入而爲緇玄緇亦相類之色故禮家每以緇布衣爲玄端也然則紺蓋四入之色而邢氏許氏以玄卽紺似謬

寢衣

孔融氏曰今之被也

朱子曰齊主於敬不可解衣而寢又不可著明衣而寢故別有寢衣其半蓋以覆足

元按齊寢不以衾致嚴也謂之寢衣其制或與衣相類但長半以覆足可寢而不可行專為齊之寢衣而已豈可以為今之被哉

衿絺綌

朱子曰衿單也葛之精者曰絺麤者曰綌表而出之謂先著裏衣表絺綌而出之於外欲其不見體也詩所謂蒙彼縵絺是也

元按鄘風君子偕老章嗟兮嗟兮其之展也蒙彼縵絺是繼衿也註云蒙覆也縵絺絺之蹙蹙者當暑之服也以展衣裳絺綌而為之繼衿所以自歛

飾也夫展衣者禮衣也禮衣裳於絺衣之上則絺衣之內必有中衣以表絺衣也綌乃麤葛而縵絺則葛之極細靡者然論語表絺綌綌綌在外也詩蒙彼絺縵絺在內也說文云衿玄服也若以絺綌染為玄服即當為表不宜別有禮衣以蒙之矣

緇衣羔裘

邢昺氏曰中衣外裘其色皆相稱緇衣羔裘謂朝服也

朱子曰緇黑色羔裘用黑羊皮
元按朱子謂衣以褐裘欲其相稱以單衣加裘上

而見其美曰裼以全衣裳之曰襲古者衣裳不欲
其文之著故裼以單衣故曰襲之裼也見美服之
襲也充美不文飾不裼是也舊註以羔裘爲朝服
詩鄭風云羔裘如濡註云羔裘大夫服也檜風云
羔裘逍遥註云緇衣羔裘諸侯之朝服唐風云羔
裘豹祛註云君純羔大夫以豹飾也夫鄭風唐風
以羔裘刺在位之臣而檜風則大夫賦羔衣以憂
其君者是羔裘乃君臣視朝之通服也又鄭風緇
衣註云緇衣卿大夫居私朝之服蓋卿大夫朝君
畢則退而去朝服惟著羔裘上之緇衣也又周禮

司裘云掌大裘以共王祀天之服註云大裘黑羔
裘玉藻云羔裘豹飾緇衣以裼之註云卿大夫助
祭於君之服是緇衣羔裘又爲祭服矣

素衣麕裘

邢昺氏曰此在國視朔之服也卿大夫士皆然其
受外國聘享亦素衣麕裘
朱子曰麕鹿子色白矣
元按聘禮疏云諸侯與其臣視朔及行聘禮皆服
麕裘但君之麕裘以麕爲裘臣則不敢純如君用
青豸裘其裼衣君臣亦有異若在國視朔君臣同

素衣爲裼若聘禮君臣同用麤裘但主君用素衣
爲裼使臣則用絞衣爲裼然君臣視朔旣可以同
裼而行聘獨不可以同裼乎玉藻註云絞蒼黃之
色則非可以稱麤色矣孔子素衣麤裘蓋用以朝
朔而非行聘也玉藻麤作麤而聘禮註引論語亦
作麤裘按韻書麤與麤俱訓鹿子豈義固可相通
與

黃衣狐裘

邢昺氏曰此大蜡息民之祭服人君以歲事成熟
搜索群神而報祭之謂之大蜡又臘祭先祖五祀

因令民得大飲農事休息謂之息民於大蜡之後
作息民之祭其時則有黃衣狐裘也大蜡之祭與
息民異息民用黃衣狐裘大蜡則皮弁素服以其
大蜡之後始作息民之祭息民大蜡同月其事相
次故連言之耳郊特牲云蜡也者索也歲十二月
合聚萬物而索饗之也皮弁素服而祭是大蜡之
祭用素服也郊特牲又云黃衣黃冠而祭息田夫
也註云祭謂旣蜡臘先祖五祀也於是勞農以休
息之事息民之祭用黃衣也
元按玉藻云狐裘黃衣以裼之註云黃衣大蜡時

臘先祖之服也郊特牲既云皮弁素服而祭蜡矣
又云黃衣黃冠而祭以息田夫是蜡祭之後始爲
息民之祭息民臘先祖五祀故謂之臘祭是黃衣
乃臘祭之服也月令云孟冬祈來年于天宗割祀
於公社又云臘先祖五祀夫祈與臘不同然則皮
弁素服而祭祈來年於天宗者蜡祭也黃衣黃冠
而祭臘先祖五祀者臘祭也蜡以息老臘以息民
周蜡於十二月卽夏正建亥之月左傳晉侯以十
二月滅虢遂襲虞宮之奇曰虞不臘矣是臘與蜡
同月也然蔡邕獨斷乃云夏曰嘉平殷曰清祀周
曰大蜡漢曰臘鄭立註月今臘先祖五祀乃云此
周禮所謂蜡也故註論語者遂以黃衣狐裘爲大
蜡息民之祭服豈知蜡臘祭服不同哉自秦以建
丑之月爲臘而後世因之遂謂衰曰臘昧先王息
民之禮矣

褻裘

邢昺氏曰此私家所著之裘也

元按許慎說文入聲系部有結字註引論語云結
衣長短右袂又五音篇海結與褻義不同結堅結
也褻私服也然結褻同音皆思列切豈慎爲音同

而誤書耶夫慎在東漢與馬融鄭玄輩不甚相先
後而融玄註論語皆作裘裘不知慎何以獨作結
衣也

狐貉之厚

邢昺氏曰狐貉之厚以居謂在家接賓客之裘也
朱子曰狐貉毛深溫厚私居取其適體

元按豳風云一之日于貉取彼狐狸爲公子裘毛
萇傳引狐貉之厚以居爲證鄭玄註云于貉往搏
貉以自爲裘也狐狸以其尊者夫書傳多言狐裘
而未嘗言貉裘據豳人取狐狸爲公子裘取貉自
爲裘豈非貉賤而狐貴乎說文云狐有三德其色
中和小前大後死則首上

敝緼袍

朱子曰敝壞也緼臬著也袍衣有著者也

元按玉藻云纁爲繭緼爲袍鄭玄註云繭袍衣有
著之異名也纁謂今之新綿緼謂今纁及舊絮也
是緼袍者乃以纁與舊絮爲之非臬著也臬牡麻
也臬著者用臬捶細以當綿而著於袷衣之中也
孔安國謂緼爲臬著是異於玉藻之緼袍矣蓋因
其與衣狐貉者立故云緼爲臬著以見其貧而不

恥也說文云袍繭也註引論語云衣弊緼袍而弊
微字不同

褻服

朱子曰紅紫閒色不正且近於婦人女子之服也
褻服私居服也言此則不以爲朝祭之服可知又
曰青黃赤白黑五方之正色也綠紅碧紫駟五方
之閒色也蓋以木之青克土之黃合青黃而成綠
爲東方之閒色以金之白克木之青合青白而成
碧爲西方之閒色以火之赤克金之白合赤白而
成紅爲南方之閒色以水之黑克火之赤合赤黑

而成紫爲北方之閒色以土之黃克水之黑合黑
黃而成駟爲中央之閒色
元按齊夢龍云後世朝祭服綠服紫服緋制度服
色盡變於拓拔魏杜佑云以紫緋綠青爲命服昉
於隋帝巡游之時而其制遂定於唐然夏侯勝謂
取青紫如拾地芥揚雄謂紆青拖紫則漢時貴官
之服已尚青紫非始於魏與隋也今考漢制百官
服立無服青紫者豈漢時章服尚立而青紫乃貴
官燕居之服非微賤者可得服耶不然何勝雄之
致羨也夫謂紅紫不以爲褻服則當時褻服或有

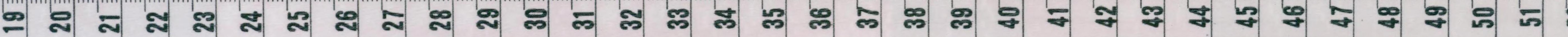
用紅紫者而孔子獨不用耳紅紫閒色禮記註作
姦色周之服非姦類者曰齊服不然而周禮之
攝齊之無服齊服豈與却章服尚之而青紫之貴
朱子曰攝握也齊衣不縫也禮將升堂兩手握衣
使去地尺恐躡之而傾跌失容也齊服攝齊
元按曲禮云兩手握衣去齊尺鄭玄註云齊裳下
緝也蓋衣裳對言則上為衣下為裳偏言衣則可
以兼裳記謂握衣者乃握裳也提挈裳齊使去地
一尺則可升階無顛仆之患集註以齊為衣下縫
然齊實裳下縫也問曰以土之黃衣水之黑合黑

齊衰

邢昺氏曰言齊衰則斬衰從可知也

朱子曰齊衰喪服

元按喪服有五斬衰齊衰大小功總麻是也惟斬
衰二者謂之衰其制同但緝不緝異耳喪服重極
於斬衰其次莫如齊衰然齊衰服有三年杖期不
杖期五月三月之異用布則粗細不同凡喪服上
曰衰下曰裳五服皆同惟於斬衰二服稱衰者以
其用布當心長六寸博四寸謂之衰此斬衰齊衰
所由稱也儀禮喪服篇載齊衰之制疏衰裳齊牡



麻經冠布纓削杖布帶疏屨三年者期者不杖麻
屨者無受者子夏傳云齊者何緝也牡麻者臬麻
也疏屨者蕪蒯之菲也齊衰之經斬衰之帶也大
功之經齊衰之帶也喪服又云凡衰外削幅裳內
削幅幅三衽齊衰四升其冠七升以其冠爲受受
冠八升註云齊衰正服五升其冠八升義服六升
其冠九升也視斬衰三升冠六升粗細有閒矣

凶服

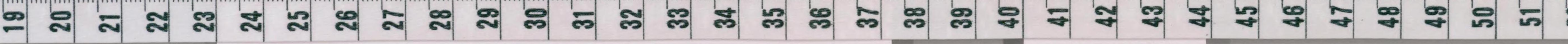
孔安國氏曰凶服送死之衣物

元按凶服說者多以爲居喪之服是與上文齊衰
相似故集註但云哀有喪而不明言爲何凶服也
孔氏以爲送死之衣物卽士喪禮所謂斂衾角柩
君隧庶隧鬻笄弁帶布巾掩練瑱纊幘緇握決綦
絢襲衣散衣之屬與雜記所謂子羔之襲魯人之
贈皆凶服之類也或曰凶服者式之式負版者謂
斬衰齊衰之服後有負版孔子式凶服式其有負
版者耳此說載於玉唾壺與舊註異

襚

朱子曰襚織縷爲之以約小兒於背者

元按包咸云負者以器曰襚然襚字從衣非器也



博物志云襜織縷爲之廣八寸長二尺以約小兒
於背上邢昺疏云長丈二尺

左衽

朱子曰衽衣衿也被髮左衽夷狄之俗也

元按衽有二義一爲衽席之衽禮記云請衽何趾
又云玉府衽席儀禮云御衽於奧中庸云衽金革
是也故朱子中庸集註云衽席也然衽從衣而以
爲席者蓋席緣以帛耳其一爲襟衽之衽史云楚
必斂衽而朝又云連衽成帷與此左衽是也衽本
衣衿然集韻以衽爲裳際而通義又以衿爲衣帶
俱非蓋衿與襟同襟胸衣也中夏胸衣掩幅向右
惟夷俗向左故謂之左衽

論語類考卷第十八終

論語類考

卷第十八

十五

湖海樓雕本

19 20 21 22 23 24 25 26 27 28 29 30 31 32 33 34 35 36 37 38 39 40 41 42 43 44 45 46 47 48 49 50 51 52

論語類考卷第十九

於音上那身疏云長丈二尺

朱子曰社衣衾也殺髮左衽夷狄之俗也

元按社有二義一為社席之任禮記云請社何則

又云玉府在席儀禮云御社於與中席云社金革

是也故朱子中庸集註云社席也然社從衣而以

為席者蓋席以社耳其一為社社之社史云楚

荆夷俗向文效謂之衣衾惟與此左衽是也社本

與非蓋條與懸同懸賦志亦中夏賦志社社本

論語類考卷第十九

應城陳士元著

器具考

目二十二

蕭山陳春校

木鐸

邢昺曰木鐸金鈴木舌施政教時所振也

朱子曰木鐸金口木舌施政教時所振以警衆者

也而木鐸之風景氣飄颻曰云接木鐸以節干

元按金鐸木鐸其體皆以金為之而舌有金木之

異金舌謂之金鐸木舌謂之木鐸邢謂木鐸金鈴

木舌而朱子則謂金口木舌者蓋鐸音出於口說

論語類考 卷第十九 湖海樓雕本



文云鐸大鈴也是鐸乃鈴之別名木鐸乃金口木
舌之鈴也釋名云鐸度也號令之限度也鄭玄云
文事奮木鐸武事奮金鐸故金鐸惟司馬行軍執
之而木鐸之用最廣禮記檀弓云執木鐸以徇于
宮明堂位云振木鐸于朝月令云仲春奮木鐸以
令兆民尚書胤征云每歲孟春適人以木鐸徇于
路周禮小宰云正歲觀治象之法徇以木鐸小司
徒云正歲觀教象之法徇以木鐸小司寇云正歲
觀刑象令以木鐸宮正云春秋以木鐸修火禁司
烜云中春以木鐸修火禁於國中鄉師云凡四時
之徵令有常者以木鐸徇于市朝士師云掌國五
禁之法皆以木鐸徇之於朝夫檀弓之木鐸徇于
宮所以示祔禮也明堂位之木鐸振于朝所以示
禘禮也月令之仲春奮木鐸所以儆婚禮也胤征
之適人宣令之官所以敷治教者也周禮之小宰
宮正治官之屬也小司徒鄉師教官之屬也小司
寇士師司烜刑官之屬也刑以弼教教以明禮禮
以出治此之謂文事也故皆用木鐸焉然則樂舞
有木鐸金鐸者亦以象文武而已馬端臨云木鐸
振文事在帝王天子則行而爲政在元聖素王則

言而爲教天將以夫子爲木鐸豈非言而爲教者
與木鐸金鐸亦以象文而曰無識謂云木鐸
權以出於此之間文事出於昔凡木鐸謂然俱樂
包咸氏曰權秤也文事出於昔凡木鐸謂然俱樂
朱子曰權秤錘也所以稱物而知輕重者也
輔廣氏曰權與物鈞而生衡而銖兩斤鈞皆著於
衡物加於衡之首而權移於衡之尾所以能知其
輕重也示誠觀也世當以木鐸示誠也
元按虞書言量衡而不言權孟軻言權度而不言
衡衡者平也權者重也衡以任權而鈞物平輕重
也其在天曰玉衡以其斟酌七政也漢志云權者
銖兩斤鈞石也本起於黃鍾之重一龠容千二百
黍重十二銖兩之爲兩二十四銖爲兩十六兩爲
斤三十斤爲鈞四鈞爲石銖者殊也物由微至著
可殊異也兩者兩黃鍾之重也二十四銖而爲兩
二十四氣之象也斤者明也三百八十四銖而爲
斤易爻之象也鈞者均也萬有一千五百二十銖
而爲鈞與萬物之數均也一鈞三十斤者二月之
象也石者大也權之大者一石四鈞四時之象
也百二十斤十二月之象也千九百二十兩陰陽

之數也銖兩斤鈞石而五權謹矣權與物鈞而生
衡衡運生規規圓生矩矩方生繩繩直生準準正
則衡平而權鈞矣是爲五則又小爾雅云二十四
銖曰兩兩有半曰捷倍捷曰舉倍舉曰鈔鈔謂之
鍰二鍰有四兩謂之斤斤十謂之衡衡有半謂之
秤秤十五斤秤二謂之鈞鈞四謂之石石四謂之
鼓詩云秉國之鈞言持國之權衡也孔子所謂未
可與權者蓋借權衡以明時措之宜耳夫常變時
也可以安常可以通變與時推移未嘗執一而輕
重適中者權也非謂權濟變經守常也以經權分

常變無乃以禪受征伐爲二道耶曰準者度量之

量

朱子曰量斗斛也量者檢金銀沙石及春煉云
馮奇之曰不知量謂斛斗升合大小不同也
元按家語云黃帝設五量明堂位云周公頒度量
漢志云量者龠合升斗斛也所以量多少也本起
於黃鍾之龠用度數審其容以子穀秬黍中者千
有二百實其龠以井水準其概十龠爲合十合爲
升十升爲斗十斗爲斛而五量嘉矣其法用銅方
尺而圓其外旁有庇焉其上爲斛其下爲斗左耳

爲升右耳爲合又孫子算術云六粟爲圭十圭爲抄十抄爲撮十撮爲勺十勺爲合應劭云圭者自然之形陰陽之始四圭爲撮孟康云六十四黍爲圭是應孟圭數與孫子不同又祖冲之以算術考黃鍾之斛當徑一尺四寸二分六釐一毫九抄二忽庖旁一分九釐有奇劉歆則庖旁少一釐四毫有奇是歆與冲之庖數亦不同矣漢書云白煒象平考量以鈐註云量斗斛鈐權衡也呂氏春秋云仲春日夜分則同度量鈞衡石正權槪仲秋日夜分則一度量平權衡齊斗管子曰準者五量之

宗也論語稱武王謹權量審法度書稱舜巡狩同律度量衡律者黃鍾之數集韻云律法也蓋武王之法度權量卽舜之律度量衡也但漢儒註論語以法度爲車服旌旂之禮儀故朱子以爲禮樂制度若然則權量非制度乎況法度曰審則謂致審於音尺之間云爾

金

馬融氏曰六斗四升曰釜漢書曰四代以豆四元按集韻釜一作黼考工記云梟氏爲黼深尺內方尺而圓其外其實一黼其鬻一寸其實一豆其

豆三寸其實一升重一鈞其聲中黃鍾之宮概而
不稅其銘曰時文思索允臻其極嘉量既成以觀
四國永啟厥後茲器維則鄭玄註云四升曰豆四
金豆曰區四區曰鬴鬴六斗四升是鬴卽釜也地官
廩人掌九穀凡萬民之食人四鬴上也陶人甗實
鬴鬴是也又左傳昭公三年齊晏子曰齊舊四量
豆區釜鍾四升爲豆各自其四以登於釜釜十爲
鍾陳氏三量皆登一焉鍾乃大矣杜預註云釜六
斗四升鍾六斛四斗古之斛金之石也陳氏登二
謂加舊量之一以五升爲豆五豆爲區五區爲釜

則一釜容舊量之八斗矣

庾

包咸氏曰十六斗曰庾庾曰十斗曰斛馬融氏曰十六斛曰秉五秉合爲八十斛庾也十元按聘禮云十斗曰斛十六斗曰藪十藪曰秉四秉曰筥十筥曰稷十稷曰秬四百秉爲一秬鄭玄註云江淮之間量名有爲藪者古文藪今文逾也又集韻作廕註云廕器受十六斗是庾也藪也逾也廕也乃字書之轉耳其義一也小爾雅廣量篇云一手之盛謂之溢兩手謂之掬掬四謂之豆豆

四謂之區區四謂之釜釜二有半謂之藪藪二有
半謂之缶缶二謂之鍾鍾二謂之秉秉十六斛是
藪卽庾而缶乃四斛與庾異也然國語云季孫以
田賦使冉有訪諸仲尼仲尼曰先王制土藉田以
力而砥其遠近賦里以入而量其有無任力以夫
而議其老幼其歲收田一井出稷禾秉芻缶米不
是過也註云此有軍旅之歲所征也缶者庾也十
六斗曰庾十庾曰秉四秉曰筥十筥曰稷稷六百
四十斛此以缶爲庾與前四斛之缶不同矣周禮
陶人庾實二穀鄭玄註云穀受三斗又坂人豆實
三而成穀鄭玄乃註云穀受斗二升此與十六斛
之庾又不同矣夫庾與秉皆有二義一爲量名一
爲收稼之名韓詩外傳謂曾子仕于莒得粟三秉
及論語之庾秉皆量名也詩謂曾孫之庾註云庾
露積之禾也左傳謂取稗一秉詩謂彼有遺秉註
云秉刈禾之把也小爾雅廣物篇云把謂之秉此
庾秉非量名也然則聘禮之稷秬國語之稷秉其
皆以車載禾之數也與

斗筥

朱子曰斗量名容十升筥竹器容斗二升斗筥之

人言鄙細也算數也

元按集韻筭與筭同一作筭說文云筭飯筭也受五升方言云筭秦謂之筭又陳畱謂飯器爲筭又宋魏謂箸筭爲筭其稱謂雖殊然皆以爲飯器也蓋古者飲酒以斗掬飯以筭孔子所謂斗筭之人卽孟子所謂飲食之人耳算者計數之具以竹爲之長六寸用以計歷數者也斗筭其量有限何必以歷數之具計之哉

六尺

孔安國氏曰六尺之孤幼少之君

鄭玄氏曰六尺之孤年十五以下者

元按周禮鄉大夫各掌其鄉之政教國中自七尺以及六十野自六尺以及六十有五皆征之孔穎達疏云國中自七尺以及六十者七尺謂年二十韓詩外傳謂二十行役則知七尺年二十也野自六尺以及六十有五者六尺謂年十五以其國中七尺爲二十對六十野云六尺對六十五晚校五年則知六尺與七尺早校五年故以六尺爲十五也今鄭謂六尺之幼年十五以下者言幼少之君雖不及十五亦可以寄託非謂六尺可通乎十五

以下而十四十三皆稱六尺也然則五尺之童視

六尺又少五年矣

數仞

朱子曰七尺曰仞

元按仞與仞同周書云爲山九仞孔安國註云八尺曰仞鄭玄註云七尺曰仞朱子於論語夫子之牆數仞註云七尺曰仞又於孟子掘井九仞則註云八尺曰仞蓋兩存孔鄭之說也今考周禮匠人爲溝洫廣四尺深四尺謂之溝廣八尺深八尺謂之洫廣三尋深二仞謂之澮蓋其爲溝洫澮皆加

一倍之數尋八尺也仞亦八尺也度修廣則計之以尋度高深則計之以仞是澮之廣與深各一丈六尺以此觀之則孔說爲是故王肅註家語顏師古註漢書皆云八尺爲仞也

簞

孔安國氏曰簞笥也

朱子曰簞竹器

元按曲禮云圓曰簞方曰笥是簞與笥方圓異矣孔註以簞爲笥蓋笥簞皆竹器舉彼以明此也漢律令云簞小筐也集韻云簞笥小篋也說文云簞

者獻以爵賤者獻以散尊者舉觶卑者舉角鄭玄
註云凡觶一升曰爵二升曰觶三升曰觶四升曰
角五升曰散孔穎達疏云二升曰觶觶寡也飲當
寡少也據此則觶爲二升矣考工記云梓人爲飲
器勺一升爵二升觶三升獻以爵而酬以觶一獻
而三酬則爲一豆韓詩外傳亦云三升曰觶博古
圖云觶口容一爵足二爵說文云觶者鄉飲酒之
爵也觶受三升者謂之觶據此則觶又爲三升矣
觶亦祭器秦使蒙恬築城祭之以觶有鶉飛止觶
上因以名縣周地圖記所謂鶉觶縣是也觶有四
足漢之宮闕放之以爲角文選所謂上觶稜而栖
觶金雀是也足有四象禮所謂象觶是也三禮圖云
觶銳上方足漆赤中青雲飾小其尾此所稱觶皆
酒器也論衡云文王飲酒于鍾孔子百觶言聖人
以德持酒也或曰木簡者史游急就章云急就奇
觶與衆異陸士衡文賦云或操觶而率爾太平御
覽云觶木簡有稜角者是也楊慎丹鉛續錄云孔
子所歎之觶乃酒器而非木簡蓋以觶爲簡起於
秦漢以後孔子未嘗見又酒觶可削而圓木簡不
可削而圓也愚謂不然古之木簡方而厚非今薄

版也顏師古云觚者學書之牘或以記事削木爲之或六面或八面面皆可書其形有稜故頓置穩也削而爲圓者欲周旋書之耳史記所謂破觚而爲圓者是也安得謂木簡不可削而圓哉

簣

包咸氏曰簣土籠也

元按集韻云簣一作簣如筐箸之類所以運土書旅爨云功虧一簣鄭玄註云簣盛土器是也

蕘

朱子曰蕘草器也

元按說文云夷草器又引論語云有荷夷而過孔氏之門是古論語蕘作夷也又集韻作蕘

蓀

包咸氏曰蓀竹器也

元按包氏以蓀爲竹器朱子集註從之然蓀字從草從條則非竹器矣周禮條狼氏註云條除也與滌同蓀從條蓋除草之器故說文云蓀芸田器也引論語以杖荷蓀爲證然則丈人植其杖而芸者是立其荷蓀之杖而卽以其所荷之蓀芸田耳說文蓀作蓀註云從省文

鞭

朱子曰策鞭也

元按集韻云鞭馬策也說文云策馬箠也初學記云鞭策箠皆馬撾之名古者用革以扑罪人以辟行人亦因以驅馬故鞭文從革書云鞭作官刑周禮云執鞭辟行此施於民者也傳云左執鞭弭又曰雖鞭之長不及馬腹此施於馬者也其後以竹代革故策箠二文竝從竹蓋因驅策箠擊之義以立名耳禮記所謂獻車馬者執策綏君車將駕則僕執策立於馬前是也左傳謂孟之反抽矢策其

馬曰馬不進也則是以矢擊其馬非以鞭非以箠矣

席

元按集韻云席薦席又藉也釋名云席釋也可卷可釋也禮天子諸侯席有黼黻純飾尚書云成王將崩牖閒南嚮敷重篋席黼純西序東嚮敷重底席綴純東序西嚮敷重豐席畫純西夾南嚮敷重筍席玄紛純說文云筵竹席也三禮圖云士蒲筵長七尺廣三尺三寸無純周禮玉府云掌王之衽席又司几筵掌五几五席之名物儀禮公食大夫

禮云司宮具几與蒲筵常緇布純加萑席尋玄帛
純鄭玄註云丈六尺曰常半常曰尋純緣也孔穎
達疏云席無異物爲記但織之者自有首尾可爲
記識耳陳饌之時正饌在左庶饌在右陳饌雖不
在席上皆陳於席前當席左右其閒容人故謂之
長筵羣居則可同席聯坐故曲禮云坐不中席又
云羣居五人則長者必異席是席可同坐四人也
若賓主禮席則無同坐之制故鄉飲酒禮云賓介
異席又云衆賓之席皆不屬焉此燕會之席也燕
禮及大射禮云公席三重大夫再重其常禮則天

子席五重諸侯三重耳席依戶牖而設與宮室相
向有憂者側席而坐有喪者專席而坐南向北向
以西方爲上東向西向以南方爲上故曰席不正
不坐又曰必正席先嘗凡坐皆有席故師冕及席
子曰席也

杖

孔安國氏曰杖者老人也

元按集韻云杖所以扶行也王制云五十杖於家
六十杖於鄉七十杖於國八十杖於朝曲禮云必
賜几杖周禮云其其杖函是也鄉黨尚齒其飲酒

之禮視杖者以為節子路遇丈人以杖荷蓀謂之
丈人其年可知子路之拱立固亦敬杖者之禮哉

負版

孔安國氏曰負版者持邦國之圖籍

元按周禮天官小宰云聽閭里以版圖註云版戶
籍圖地圖也又司會云凡在書契版圖者逆羣吏
之治而聽其會計註云版戶籍圖土地形象田地
廣狹也又司書云邦中之版土地之圖以周知出
入百物疏云版圖即司會版圖也又秋官司民云
掌登萬民之數自生齒以上皆書於版異其男女

歲登下其死生及三年大比以萬民之數詔司寇
司寇獻其數於王王拜受之登于天府註云男八
月女七月而生齒版今戶籍也夫圖與籍不同朱
子註論語從孔氏之說以版為圖籍然版可以言
籍而不可以兼圖也

桴

馬融氏曰桴編竹木大者曰楫小者曰桴

朱子曰桴筏也

元按爾雅云舫泝也郭璞註云泝水中桴筏爾雅
又云天子造舟諸侯維舟大夫方舟士特舟庶人



乘泝郭璞註云泝併木以渡孫炎註云舫水中泝
筏也方言云泝謂之籜籜謂之筏筏秦晉之通語
也詩云江之永矣不可方思毛傳云方泝也蓋方
舫泝桴音義同也近見擊汰雅書云楚人編竹木
曰泝秦人曰撥泝又謂籜江淮家居籜中謂之薦
籜音敷薦音符是皆桴音之轉耳邢昺亦云桴竹
木所編小筏也夫孔子語子路以浮海若乘竹木
之小筏子路何喜於從哉說文云桴海中大船也
似是

朱子曰弋以生絲繫矢而射也

元按周禮司弓矢云矰矢蒹矢用諸弋射註云結
繳於矢謂之矰矰高也蒹矢象焉蒹之言蒯也矰
矢弓所用蒹矢弩所用皆以繳射也邢昺云繳射
謂以繩繫矢而射說文云繳生絲爲繩也詩云弋
鳧與鴈孟子云思援弓繳而射之是弋射飛鳥也
易云公弋取彼在穴是射獸亦可稱弋也孔穎達
云結繩於矢以弋射鳥獸是也弋者取也故書云
非我有周敢弋殷命

博奕

朱子曰博局戲也奕圍棋也

元按說文博作簿局戲也六箸十二棋也古者烏曹作簿邢昺云圍棋謂之奕棋者所執之子以子圍而相殺故謂之圍棋圍棋稱奕者取其落奕之義也又陶侃云博紂所造也張華博物志云堯造圍棋以教丹朱傳云象棋有六博漢書云吾丘壽王善格五註云格五博類也亦謂之塞莊周所謂博塞以遊是也然古之博與今之象棋不同晁無咎云象棋戲兵也以三十有二棋爲兩軍而博則十二棋耳

縲紲

孔安國氏曰縲黑索也紲繫也所以拘罪人

元按古者稱罪人不曰在獄中而曰在縲紲之中亦當時恒言耳紲一作紲左傳云越石父賢而在縲紲之中晏子出遭之塗解左驂贖之載與歸弗謝入閨久之越石父請絕晏子懼然攝衣冠出曰嬰免于難何子求絕之速石父曰君子詘於不知已而伸於知己方吾在縲紲之中彼不知我也夫子既感悟而贖我是知己矣知己而無禮不如在縲紲之中晏子於是延入爲上客公治長之賢

豈下越石父哉漢儒謂長能解禽語故繫之縲紲
此言不經君子不論焉

論語類考卷第十九終

論語類考卷第二十

應城陳士元著

蕭山陳春校

鳥獸考

目十一

鳳凰

孔安國氏曰聖人受命則鳳鳥至

朱子曰鳳靈鳥舜時來儀文王時鳴於岐山聖王之瑞也

元按說文云鳳神鳥也孔演圖云鳳火精也毛詩草蟲經云雄曰鳳雌曰凰禮器云升中於天而鳳凰降禮運云鳳以爲畜故鳥不猶援神契云德至

鳥獸則鳳凰來帝王世紀云帝嚳擊磬鳳凰舒翼
而無外史云少昊氏立有鳳鳥適至故以鳥名官
有鳳鳥氏又云黃帝時鳳凰巢阿閣是鳳爲瑞鳥
不特舜文時至中國也天老云鳳象麟前鹿後蛇
頭魚尾龍文龜背燕頤雞喙五色備舉韓詩外傳
云鳳雞冠鸞喙蛇頭龍脰鶴翼魚尾鴻前麟後鶴
頰鴛鴦臆龜目而中注世紀又云鳳鳥頭鸞喙龜
頸龍形麟翼魚尾其狀如鶴體備六色白孔六帖
云鳳有六象九苞六象者頭象天目象日背象月
翼象風足象地尾象緯也九苞者一曰歸命二曰

心合度三曰耳聰達四曰舌屈伸五曰彩色光六
曰冠短州七曰銳鉤八曰音激揚九曰腹戶也鳳
之鳴行鳴曰歸嬉止鳴曰提扶夜鳴曰善哉晨鳴
曰賀世飛鳴曰卽都漢太史令蔡衡云凡鳳象者
五五色而赤多者鳳黃多者鸕雛紫多者鸞鶯青
多者鸞白多者鵠家語云羽蟲三百六十而鳳爲
之長瑞應圖云鳳王者之嘉祥也負信戴仁挾義
膺文苞智不啄生蟲不折生草不羣居不侶行上
通天維下集河洛明治亂見存亡此鳳之德也孔
子之德猶鳳也適楚而接輿以鳳衰譏之蓋知鳳

而不知孔子者也孔子以鳳之隱見占道之行否
故曰鳳鳥不至吾已矣夫傷之也至也者自彼適
此之謂也鳳鳥不至豈鳳鳥固有所產而未至乎
天老云鳳出於東方君子之國見則天下安寧逸
論語云子欲居九夷而從鳳嬉或曰陋子曰君子
居之何陋之有故六帖云孔子欲居九夷從鳳鳳
遇亂則居夷狄也然則孔子遇亂而欲居九夷豈
真從鳳也與

雉嗅

晁說之氏曰石經嗅作憂謂雉鳴也

元按書云高宗彤日越有雉雉詩云雉之朝雉尚
求其雌又云有鷩雉鳴月令云季冬雉始雉是雉
鳴曰雉而鷩者其聲也何嘗以雉鳴爲憂哉篇海
云嗅鼻審氣也故邢氏以爲三嗅其氣而起者從
何晏之註也春秋運斗樞云機星散爲雉左傳鄰
子云少昊之立以鳥名官丹鳥氏司閉五雉爲五
工正杜預註云丹鳥鷩雉五雉雉有五種爾雅云
南方曰翟東方曰鷩北方曰鷩西方曰鷩伊洛而
南曰翬是也爾雅又云秩秩海雉鷩山雉然則山
梁雌雉其名鷩者與師曠禽經云首有彩毛曰山

雉張華註云山雉長尾不入鬱林恐傷其尾雨則避巖下恐濡濕也傳云孔子去魯作雉噫之歌楊慎云孔子觀雉之飛鳴歎曰時哉時哉因爲雉噫之歌也揚子法言云孔子去魯而雉噫註云雉噫猶梁鴻五噫之類歌歎之聲也史記及家語載孔子去魯歌曰彼婦之口可以出走此卽雉噫之歌唐入所謂聆鳳衰於接輿歌雉噫於桓子是也雉有耿介之節周禮春官士執雉儀禮士相見之贄各用雉註云取其交際有時是也雉有文明之象易云離爲雉書云華蟲是也呂氏春秋云子路掩

雉而復釋之註云不欲天物故釋之也是三嗅非審氣之說矣

玄牡

孔安國氏曰殷豕尚白未變夏禮故用玄牡

元按玄牡黑牡也檀弓云夏后氏尚黑戎事乘驪牲用玄殷人尚白戎事乘翰牲用白周人尚赤戎事乘騶牲用騂鄭玄云戎兵也馬黑色曰驪白色曰翰赤色曰騶玄黑類騂赤類也禮緯云天命以黑故夏有玄圭天命以赤故周有赤雀銜書天命以白故殷有白狼銜鈎夫緯家之言雖不足據然

三代迭更服色則革命之政所必有者然湯之誓
師伐桀用玄牡以告皇皇后帝而武王誓師伐紂
亦類于上帝宜于冢土豈泰誓之時周制未定亦
用殷之白牲乎無所考也

駢角

朱子曰犁雜文駢赤色周人尚赤牲用駢角周正
中犧牲也

元按集韻犁與鰲通黑黃色也周祭用駢周禮牧
人掌六牲凡陽祀用駢牲洛誥云王在新邑烝祭
歲文王駢牛一武王駢牛一魯頌云皇祖后稷享

以駢犧又云白牡駢剛犧尊將將註云駢剛魯公
之牲也白牡殷牲也又明堂位云殷白牡周駢剛
註云駢剛赤色謂之角者祭天地之牛角繭栗宗
廟之牛角握禋之牛角也尺故云中犧牲也

餼羊

鄭玄氏曰牲生日餼

元按左傳哀公十二年子服景伯謂子貢曰侯伯
致禮地主歸餼註云餼生物又哀公二十四年晉
師乃還餼臧石牛註云生日餼聘禮云歸殮饗餼
五牢飪一牢註云餼生牲也惟僖公三十三年皇

武子曰餼牽竭矣註云牲腥曰餼牲生日牽與前註不同者蓋以餼與牽對言則牽是牲可牽行餼是牲已殺者故曰牲腥曰餼也以餼與飪對言則飪是熟肉餼是生肉也故曰牲生日餼

千駟

孔安國氏曰千駟四千匹

朱子曰駟四馬也

元按四馬爲駟者一車之用兩服兩驂也周禮校人頒良馬而養乘之乘馬一師四圉三乘爲阜阜一趣馬三阜爲繫繫一馭夫六繫爲廐廐一僕夫

六廐成校校有左右駑馬三良馬之數麗馬一圉八麗一師八師一趣馬八趣馬一馭夫天子十有二閑馬六種邦國六閑馬四種家四閑馬二種註云校有左右則十二廐爲十二閑良馬一種者百有二十二匹五種合二千五百六十匹駑馬三之則爲一千二百九十六匹合五良一駑凡三千四百五十六匹此天子十二閑之馬數而齊景公有馬四千匹是富過天子矣記云問國君之富數馬以對若以司馬法計之則天子提封百萬井戎馬四萬匹謂之萬乘諸侯千乘大夫百乘者非以廐

閑之馬言也蓋成周之馬有養於官有藏於民如
丘甸歲取一馬之制此藏於民者也不仰國家芻
秣有事徵召而已然天子之都諸侯之國大夫之
家皆有廄閑以畜馬此養於官者也景公之馬蓋
養於官者然有馬千駟而無德可稱其與衛文公
騶牝三千而詩人致詠者異矣君子之垂名後世
也誠不以富哉十二閑其馬一廄者百
十乘
朱子曰十乘四十匹也
元按鄭衆云四匹爲乘邾曷曰古者以四馬駕一

車故謂四馬爲乘也陳文子有馬十乘此亦自養
之馬非采邑所出者如鄭西宮之亂子國爲盜所
殺子產以車十七乘出討賊子產爲大夫乃百乘
之家若徵馬於郊野之間盜賊卒至何以得集所
謂十七乘之馬皆其養之於家者也許謙云周制
大夫四閑一良三駑則八百六十四匹掌牧者六
百八十二人然大國之卿四大夫祿其田不過三
千二百夫可食二百八十八人而已祭祀
服御賓客皆出於此固不能全以養馬供牧
也今畜馬六百六十四匹而牧者六百八十三人



何以給之哉然許氏不知周制所謂大夫四閑者
乃天子之大夫授地視侯伯者也若侯國之大夫
則如陳文子十乘亦謂之富豈有四閑之馬哉

兕

朱子曰兕野牛也

元按爾雅云兕野牛郭璞註云一角青色重千斤
交州記云兕一角長三尺餘形如馬鞭柄說文云
兕如野牛青色其皮堅厚可制鎧夫謂之如野牛
則兕非野牛矣小雅云匪兕匪虎卒彼曠野是虎
兕本曠野之物而置之柙中非有典守之人豈能

保其不出柙哉兕猛獸也古人飲酒以其角爲觥
寓戒意焉兕有水陸二種戰國策云楚王遊於雲
夢有狂兕忽至王彎弓而射之此陸兕也論衡云
師尚父爲周司馬伐紂渡孟津杖鉞把旄號其衆
曰蒼兕夫蒼兕水中之獸善覆人舟此水兕也

虎豹

孔安國氏曰皮去毛曰鞞虎豹與犬羊別以毛文

異耳

元按易云大人虎變其文炳也君子豹變其文蔚
也是虎豹之毛有文者也玉藻云犬羊之裘不裼

註云質畧無文飾是犬羊之毛無文者也鞞譬則質毛譬則文虎豹譬則君子犬羊譬則野人子貢之意主於文故曰虎豹之鞞猶犬羊之鞞然君子之質自與野人不同虎豹犬羊之鞞豈真無辨哉又虎皮謂之皐比愚竟莫曉其義朱子贊橫渠云勇撤皐比蓋以虎皮爲講席也然唐時戴叔倫詩云猊座翻蕭索皐比喜接連是以皐比爲講席唐時已然矣以猊座對皐比則比與皮音義當同藝林伐山云古以虎皮包弓矢謂之橐樂記云包以虎皮名曰建橐鄭玄註云兵甲之衣曰橐橐一作

皐周禮地官云宜膏物註云膏當爲橐是皐橐膏古字通用然稱虎皮爲皐比其來久矣左傳莊公十年夏六月齊師宋師次于郎公子偃自雩門竊出蒙皐比而先犯之杜預註云皐比虎皮也蓋以虎皮蒙馬而先犯之也是皐比非但可以爲講席乃虎皮之別稱耳而字義終未能洞然也

蔡龜

包咸氏曰蔡國君之守龜出蔡因以爲名焉長尺有二寸

朱子曰蔡大龜也

元按漢書云元龜爲蔡非四民所得居元龜長尺
二寸公龜九寸侯龜七寸子男龜五寸家語漆雕
平對孔子云臧氏有守龜其名曰蔡文仲三年而
爲一兆武仲三年而爲二兆是蔡乃龜之名耳鄭
玄包咸皆云出蔡地因以爲名不知何據又左傳
臧武仲得罪於魯出奔邾使告其兄賈於鑄且致
大蔡焉賈再拜受龜乃立臧爲爲臧氏後其子昭
伯嘗如晉從弟會竊其寶龜僂句以下吉後季平
子立會爲臧氏後會曰僂句不余欺也註云僂句
寶龜所出地名豈臧氏二龜一名蔡一名僂句乎

周禮龜人云六龜之屬各有名物蓋龜以徑尺爲
寶諸侯以之守國易云十朋之龜是也大夫藏龜
僭矣

草木考

五穀

朱子曰五穀不分猶言不辨菽麥爾
元按五穀之稱見於經傳多矣鄭玄云五穀麻黍
稷麥豆也月令云春食麥夏食菽季夏食稷秋食
麻冬食黍註云麥屬木黍屬火麻屬金菽屬水稷
受土周禮職方氏揚荆宜稻青宜稻麥雍冀宜黍

稷幽宜三種充宜四種豫并宜五種註云三種黍
稷稻也四種黍稷稻麥也五種黍稷菽麥稻也汲
冢周書云禾黍居東方黍居南方稻居中央粟居
西方菽居北方越絕書云五穀者萬民之命國之
重寶東方麥稻西方多麻北方多菽中央多禾說
文云禾嘉穀也木旺而生金旺而死麥金也金旺
而生火旺而死黍禾屬稭稻屬也秫稷屬稷五穀
之長也粟嘉穀之實也崔豹古今注云稻之黏者
爲秬禾之黏者爲黍廣雅云大麥麩也小麥麩也
爾雅云粢稷也稭稻也又云戎菽謂之荏菽此五
穀之別名也周禮冢宰三農生九穀鄭衆云九穀
黍稷秫稻麻大小豆大小麥鄭玄則謂九穀無秫
大麥有梁苽也又膳夫饋食用六穀註云六穀稭
黍稷梁麥苽也食醫所謂牛宜稭羊宜黍豕宜稷
犬宜梁鴈宜麥魚宜苽也星經又有八穀稻黍粟
麻大小麥大小豆也易詩俱有百穀之稱又楊泉
物理論云梁者黍稷之總名稻者漑種之總名菽
者衆豆之總名三穀各二十種爲六十蔬果之實
助穀各二十是爲百穀穀者衆種之大名也

匏瓜

朱子曰匏瓠也匏瓜繫於一處而不能飲食人則不如是

元按埤雅云長而瘦上曰瓠短頸大腹曰匏詩云匏有苦葉是也匏瓜蓋苦瓜繫於彼而人不食者也金履祥云此二句蓋當時俗語耳黃震曰鈔云黃勉齋宰臨川時見臨川人應抑之天文圖有瓠瓜星其下註云論語吾豈瓠瓜正指星言蓋星有瓠瓜之名徒繫於天而不可食與維南有箕不可簸揚四句同義又建昌吳觀附此於四書疑義中

瓜

陸德明氏曰魯論瓜作必

元按大戴禮云五月乃瓜乃瓜者治瓜之辭也八月剝瓜剝瓜者畜瓜之時也禮記云爲天子削瓜者副之巾以絺爲國君者華之巾以綌爲大夫累之士薏之庶人齧之此貴賤食瓜之等也又曰瓜祭上環而詩人之獻皇祖亦云田有瓜盧諶祭法以夏祠秋祠皆用瓜然則孔子食瓜未必不祭始種瓜人也若曰蔬食菜羹瓜孔子必祭祭必敬亦無不可何必曰瓜作必乎餘冬序錄亦云當以瓜爲句

薑

元按本草云薑味辛微溫久服去臭氣通神明春
秋運斗樞云璇星散為薑土失德逆時則薑有翼
而不辛援神契云椒薑御溼檀弓云食肉飲酒必
有草木之滋焉蓋謂薑桂之類也急就章云葵韭
葱薑蓼蘇薑顏師古註云薑御溼菜也辛而不葷
故齊者不撒焉

藻

邢昺氏曰藻水草有文者也

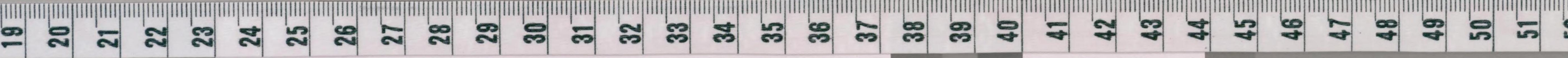
元按詩云予以采藻于彼行潦註云藻聚藻也左

傳云蘋蘩蕒藻之菜註云蕒聚也此草好聚生故
言蕒藻也陸機云藻生水底有二種其一種葉雞
蘇莖大如箸長四五尺其一種莖大如釵股葉如
蓬蒿謂之聚藻然則藻之有文者蓋聚藻也虞舜
作服繪藻以象其文而臧文仲居蔡畫藻於稅亦
取其文也

松柏栗

孔融氏曰凡建邦立社各以其土所宜之木

元按禹貢青州鉛松怪石荊州椴榦栝柏是木於
五方各有所宜也故邢昺云夏都安邑宜松殷都



毫宜柏周都豐鎬宜栗是各以其土所宜木也白
虎通引書云太社唯松東社唯柏南社唯梓西社
唯栗北社唯槐厥兆天子爵今書無此語又公羊
傳云虞主用桑練主用栗則三代所奉社或以松
柏栗爲神之主非植此木也杜預程伊川俱有此
說蓋以左傳陳侯擁社以見鄭子展擁社者謂載
社主以往也古以木爲主而後世更以石圖堅永
耳春秋正義云古論語哀公問主於宰我孔鄭以
爲社主張包周竝以爲廟主是周禮廟主用栗後
代循之至今未改也

唐棣

何晏氏曰唐棣移也華反而後合

元按爾雅云唐棣移也郭璞云似白楊江東呼扶
移陸機云一名雀梅其華或白或赤本草云扶樹
卽唐棣也亦名移楊團葉弱蒂微風大搖此卽召
南何彼穠矣唐棣之華是也爾雅又云常棣棣也
郭璞云棣子如櫻桃可食此卽小雅常棣之華鄂
不韡韡彼爾維何維常之華是也丹鉛續錄云棠
古作裳管子地員篇其木宜赤裳裳又作常又轉
而爲唐故詩云唐棣常棣也若然則常棣爲一種

CL.

NO. 39212

矣豈楊慎氏亦未之考乎唐棣常棣本爲二物補
筆談云唐棣卽扶移扶移卽白楊也陳藏器不知
扶移卽白楊乃於本草白楊之後又重出扶移一
條扶移一名蒲移詩疏云蒲移白楊是也蒲移乃
喬才而棠棣卽今之郁李幽風云六月食鬱及薁
註云鬱棣屬卽白移也又謂車下李是爲棠棣薁
卽郁李也郁薁同音又謂薁薁蓋其實似薁薁一
作櫻卽含桃也是爲常棣陸機以唐棣爲郁李本
草以郁李爲車下李皆誤

論語類考卷第二十終



国立国会図書館 タイトル『湖海樓叢書』 請求記号 082.1-Ko5442T

ガラス使用

