

漆島郷(託麻).....一三	岡宗縣(阿蘇).....六	大白峰(八代).....六〇
殖木(飽田).....一三・一六	岡宗岳(阿蘇).....六・六・六	大田黒古城(玉名).....三
殖木郷(飽田).....一七	岡宗神宮(阿蘇).....六・八	大田村(玉名).....〇
殖生(山本).....一〇	落川(阿蘇).....六	大坪川(葦北).....一〇
植柳川(球麻).....一六	鬼木崎(天草).....一七・一六	大津山(玉名).....四
	鬼池(天草).....一六	大津山關(玉名・山鹿).....四〇・四
	鬼池村(天草).....一六	大津山關城.....三
	巨野(葦北).....一七	大島川(益城).....一七
	老嶽(天草).....一七	大島子古城(天草).....一六
	老岳大明神(天草).....一七	大野(菊池・八代).....四〇・五〇・六
	大白山(宇土).....一三	大野庄(玉名・豊後國).....三・七〇
	大河内山(葦北).....一八〇	大野村(阿蘇).....四
	大草(天草).....一六	大町(玉名).....三・四〇
	大久保村(飽田).....一七	大町郷(玉名).....一
	大如古城(球麻).....一六	大宮權現(八代).....一
	大佐井郷(豊後國).....七	大宮村(八代).....一
	大島(天草・葦北).....一七・一三	大水(玉名・山本).....二六・三・一〇
	大島浦(玉名).....三	大水郷(玉名).....三・四〇
	大清水村(玉名).....七・四〇	大水驛(玉名).....三・七

才

- 神社(玉名).....一
- 沖津浦(玉名).....三
- オコノ城(球麻).....一三

大宅(宇土).....一	合志郷(合志).....一〇	景清か墓(球麻).....一
大宅郷(宇土).....一	合志郡.....一・六・五・五・一〇〇	笠原古城(玉名).....三
大宅牧(宇土).....一七・一四	.....一〇一・一〇一・一〇六・一三〇	かしき山(阿蘇).....六
大矢野(天草).....一七	.....一三・一四	春日(飽田).....一
大矢野島(天草).....	川内(飽田).....一〇	春日部屯倉(國志).....一
.....	川内浦(天草).....一六	春日屯倉(飽田).....一
大山寺(阿蘇).....一	川内郷(飽田).....一〇・一五	春日村(飽田).....一・一三
大矢山(益城).....一七	河内村(飽田).....一六	加四(益城).....一六・一〇
大渡(飽田).....四〇・三	神瀬の岩戸(八代).....一	加四郷(益城).....一〇
大わたり川.....三	カウノセ村(八代).....一	堅志田川(益城).....一七
大渡川(飽田).....一三・一六	上津真(天草).....一七	片瀬村(益城).....一〇
大渡橋(飽田).....一三	上津浦古城(天草).....一六	片野(國志).....一
面木村(飽田).....一五	高田(八代).....七〇・三三・四	片野郷(葦北).....一六・一七
	高田郷(八代).....一五・三	片野川(葦北).....一七
	神山(宇土).....一	片野驛(葦北).....一八・一六
	かみの池.....三	かつらの嶽(合志).....一〇
	鏡池(阿蘇).....九	金釘.....一七
	鏡村(八代).....一三	金凝神社(阿蘇).....一六
	かきばる(飽田).....一	金凝明神社(阿蘇).....一三

力

- 介島湖(阿蘇).....一
- 海蔵寺(飽田).....一三
- 郷浦(益城).....一〇・一七

肥後○カ 大面○介海郷合川河神カ上高鏡景笠春加堅片金







久木寺(飽田).....	一三六
供御池(玉名).....	一三五
草部吉見神の社(阿蘇).....	一三四
朽納(國志).....	一三三
來民(山鹿).....	一三二
來民郷(山鹿).....	一三一
久多羅木(八代).....	一三〇
功德(飽田).....	一二九
朽納(山鹿).....	一二八
朽納郷(山鹿).....	一二七
朽納驛(山鹿).....	一二六
口益(合志).....	一二五
國瀬川(山鹿).....	一二四
國造神社(阿蘇).....	一二三
國造明神社(阿蘇).....	一二二
國見山(益城・葦北).....	一二一
桑原(託麻・葦北).....	一二〇
桑原郷(託麻・葦北).....	一一九
.....	一一八
.....	一一七
.....	一一六
.....	一一五
.....	一一四
.....	一一三
.....	一一二
.....	一一一
.....	一一〇
.....	一〇九
.....	一〇八
.....	一〇七
.....	一〇六
.....	一〇五
.....	一〇四
.....	一〇三
.....	一〇二
.....	一〇一
.....	一〇〇
.....	九九
.....	九八
.....	九七
.....	九六
.....	九五
.....	九四
.....	九三
.....	九二
.....	九一
.....	九〇
.....	八九
.....	八八
.....	八七
.....	八六
.....	八五
.....	八四
.....	八三
.....	八二
.....	八一
.....	八〇
.....	七九
.....	七八
.....	七七
.....	七六
.....	七五
.....	七四
.....	七三
.....	七二
.....	七一
.....	七〇
.....	六九
.....	六八
.....	六七
.....	六六
.....	六五
.....	六四
.....	六三
.....	六二
.....	六一
.....	六〇
.....	五九
.....	五八
.....	五七
.....	五六
.....	五五
.....	五四
.....	五三
.....	五二
.....	五一
.....	五〇
.....	四九
.....	四八
.....	四七
.....	四六
.....	四五
.....	四四
.....	四三
.....	四二
.....	四一
.....	四〇
.....	三九
.....	三八
.....	三七
.....	三六
.....	三五
.....	三四
.....	三三
.....	三二
.....	三一
.....	三〇
.....	二九
.....	二八
.....	二七
.....	二六
.....	二五
.....	二四
.....	二三
.....	二二
.....	二一
.....	二〇
.....	一九
.....	一八
.....	一七
.....	一六
.....	一五
.....	一四
.....	一三
.....	一二
.....	一一
.....	一〇
.....	〇九
.....	〇八
.....	〇七
.....	〇六
.....	〇五
.....	〇四
.....	〇三
.....	〇二
.....	〇一

球磨驛(球麻).....	一三六
久米(球麻).....	一三五
久米郷(球麻).....	一三四
久米村(球麻).....	一三三
栗北(飽田).....	一三二
栗北郷(飽田).....	一三一
栗原(飽田).....	一三〇
車返山(阿蘇).....	一二九
久留米(玉名).....	一二八
黒崎山(阿蘇).....	一二七
黒川(阿蘇).....	一二六
黒川村(阿蘇).....	一二五
黒髪山(飽田).....	一二四
廣福寺(玉名・菊池).....	一二三
廣福禪寺(玉名).....	一二二
觀世音寺(飽田).....	一二一
小池村(益城).....	一二〇
.....	一一九
.....	一一八
.....	一一七
.....	一一六
.....	一一五
.....	一一四
.....	一一三
.....	一一二
.....	一一一
.....	一一〇
.....	一〇九
.....	一〇八
.....	一〇七
.....	一〇六
.....	一〇五
.....	一〇四
.....	一〇三
.....	一〇二
.....	一〇一
.....	一〇〇
.....	九九
.....	九八
.....	九七
.....	九六
.....	九五
.....	九四
.....	九三
.....	九二
.....	九一
.....	九〇
.....	八九
.....	八八
.....	八七
.....	八六
.....	八五
.....	八四
.....	八三
.....	八二
.....	八一
.....	八〇
.....	七九
.....	七八
.....	七七
.....	七六
.....	七五
.....	七四
.....	七三
.....	七二
.....	七一
.....	七〇
.....	六九
.....	六八
.....	六七
.....	六六
.....	六五
.....	六四
.....	六三
.....	六二
.....	六一
.....	六〇
.....	五九
.....	五八
.....	五七
.....	五六
.....	五五
.....	五四
.....	五三
.....	五二
.....	五一
.....	五〇
.....	四九
.....	四八
.....	四七
.....	四六
.....	四五
.....	四四
.....	四三
.....	四二
.....	四一
.....	四〇
.....	三九
.....	三八
.....	三七
.....	三六
.....	三五
.....	三四
.....	三三
.....	三二
.....	三一
.....	三〇
.....	二九
.....	二八
.....	二七
.....	二六
.....	二五
.....	二四
.....	二三
.....	二二
.....	二一
.....	二〇
.....	一九
.....	一八
.....	一七
.....	一六
.....	一五
.....	一四
.....	一三
.....	一二
.....	一一
.....	一〇
.....	〇九
.....	〇八
.....	〇七
.....	〇六
.....	〇五
.....	〇四
.....	〇三
.....	〇二
.....	〇一

肥後〇コ 球久栗車黒廣觀〇小木御那肥五葦子國極興越悟姑諫古木 九



肥後○サ、シ 木古小是○細在西蔵坂酒崎櫻追佐寒サ晒三○船鹿慈志 一〇

木鹿川(菊池).....	一〇	酒井(託麻).....	一〇・三	佐伯(豊後國).....	七
古村(飽田).....	二二	酒井郷(託麻).....	三・三	三角瀬戸(宇土).....	一〇
小宮地古城(天草).....	一六	坂井村(山本).....	一〇	三ヶ所川(阿蘇).....	六
小森川(阿蘇).....	六	崎原寺古城(益城).....	二	三丁川(益城).....	七
是染たけ(天草).....	一七	櫻木(飽田).....	一六	寒田川(玉名).....	三
		櫻井(宇土).....	一〇	三寶寺(益城).....	一六
		櫻井郷(宇土).....	一〇	晒玉(玉名).....	三
		追江川(益城).....	一		
		佐色驛(國志).....	六	船儀院(飽田).....	三六
		佐敷湊(荒北).....	二七・一〇・一〇	鹿島(益城・天草).....	一四・一六・一七
		佐敷川(荒北).....	一〇	鹿渡橋(阿蘇).....	六・七
		佐敷古城(荒北).....	一〇・一〇	慈眼庵(飽田).....	三
		佐敷本村古城(荒北).....	一〇	志詔(天草).....	一六
		サシノ津(天草).....	一六	志岐浦(天草).....	一七
		佐野(山本).....	一〇	志詔郷(天草).....	一七・一七
		佐野郷(山本).....	一〇	志岐古城(天草).....	一六
		佐平村(益城).....	一七	志柿古城(天草).....	一六
				志岐城(天草).....	一七

志岐村(天草).....	一七	下砥岐(天草).....	一七	成就院(飽田).....	一六
職驛(天草).....	一七	下鍋田村(益城).....	一六	勝城寺(飽田).....	一三
四皇子山(玉名).....	一六	下野(阿蘇).....	一三	聖知寺(菊池).....	一〇
重島(荒北).....	一三	下野三馬場(阿蘇).....	七・七	成道寺(飽田).....	一六
篠原(宇土).....	一六	下野の狩場(阿蘇).....	六	正徳寺(飽田).....	一三
芝山(益城).....	一七	下野邊(山本).....	一七	正法寺(益城).....	一〇・一六
十善寺(託麻).....	一三	下陳古城(益城).....	一七	常樂寺(益城).....	一六
島子(天草).....	一六	霜宮(阿蘇).....	一三	志ヤ川(阿蘇).....	六
島崎(飽田).....	一六・一六	下宮(阿蘇).....	一六	釋迦院(八代).....	一七・一七
神護寺(飽田).....	一三・一六	下村(玉名).....	一六	救久(玉名).....	一五・一〇
下内田古城(山鹿).....	一三	下村古城(玉名).....	一三	舍利尼墓(八代).....	一四
下内田後城(山鹿).....	一三	下宅(玉名).....	一三	受東寺古城(益城).....	一三
下内野古城(天草).....	一六	下宅郷(玉名).....	一〇	受東寺城(益城).....	一四
下片野川(荒北).....	一四・一七	下井(託麻).....	一〇・一三	受東寺村(益城).....	一四
下切谷川(阿蘇).....	一六	下井郷(託麻).....	一三	受藤寺村(八代).....	一六
下城村(阿蘇).....	一三	聖觀寺(菊池).....	一〇	白川(阿蘇・合志・飽田・託麻).....	一〇・一三・一〇・一〇・一一
下嶽(益城).....	一四	正觀寺(菊池).....	一〇		
下津原(山鹿).....	一〇	正藏院(飽田).....	一三		
		紫陽山(玉名).....	一七・一六		



肥後〇ス、セ

白知城推〇髮杉す現洲相住〇西清栖青什小關蛟勢瀬  
善線仙干船

白川村(阿蘇).....	五・二五・二六	杉屋古城(天草).....	二六	關川(玉名).....	三
白髮嶽(八代).....	一六	すゝり川.....	三〇	關山(玉名).....	三
白髮山(八代).....	一六	硯川(玉名).....	三三	什噠家(八代).....	一六
白鳥(葦北).....	一八・二二	洲口川(葦北).....	一八	蛟高(國志).....	二六
不知火(天草).....	一七	相模の泊(天草).....	一六	勢高.....	二七
白濱(八代).....	一五	すみすり川(玉名).....	三	瀬太賀(玉名).....	四
白水川(阿蘇).....	一六	住吉川(益城).....	一七	瀬高(八代).....	一六
城ヶ鼻(阿蘇).....	一六	七	瀬高村(八代).....	一六	
城木湯古城(天草).....	一六	西殿殿寺(阿蘇).....	三	蛟高驛(八代).....	一六
城塚(宇土).....	一六	清正公社(飽田).....	二二	瀬戸口山(葦北).....	一八
城製古城(阿蘇).....	一六	清水寺(飽田).....	二四	善嶽山(八代).....	一六
城村(飽田).....	一九・二〇	栖霞菴(菊池).....	一六	線川(益城).....	一七
城院(菊池).....	一六	栖霞菴(菊池).....	一六	仙勝院(飽田).....	一八
椎葉山(球麻).....	一九	青龍寺(阿蘇).....	一七	千手院(飽田).....	二四
ス		清涼寺浦(玉名).....	一七	千脫(球麻).....	一九
鬚垣馬場(阿蘇).....	一六	小代(玉名).....	三	千脫郷(球麻).....	一九
スガルの池(阿蘇).....	一六	小代山(玉名).....	三	船頭石(飽田).....	二二・二三
		小代山古城(玉名).....	三	仙人濱(阿蘇).....	一八
				千福寺(阿蘇).....	一六

千町牟田(阿蘇).....	一七	道場村(八代).....	一五	竹迫(合志).....	二
千里か濱(阿蘇).....	一五	田浦(葦北).....	一八	竹迫古城(合志).....	一〇
ソ		田浦古城(葦北).....	一八	高橋(飽田).....	二二
宗覺寺(八代).....	一五	田浦手水(葦北).....	一八	高橋社(阿蘇).....	二二
惣象山(天草).....	一七	高來縣.....	三	高橋山(飽田).....	二二
宗部(玉名).....	三	高座(天草).....	一六	高濱(天草).....	一七
ソサウ島(葦北).....	一八	高城(八代).....	一六	高原(山本).....	一七
外牧(阿蘇).....	一八	高瀨(玉名).....	一八・二〇・三	高原郷(山本).....	一七
曾根崎庄(肥前國).....	七	高瀨川(玉名).....	三・七	高原驛(山本).....	一七
彼杵庄(肥前國).....	七	高瀨川(玉名).....	三・七	高道古城(玉名).....	三
曾男神社(飽田).....	二二	高瀨庄(玉名).....	三・七	高森村(阿蘇).....	九
タ		高瀨町(玉名).....	四	高屋郷(天草).....	一七
大慈寺(飽田).....	一三・一三・一三	高岳(阿蘇).....	一	高屋驛(天草).....	一七
泰勝寺(飽田).....	一三	高智穂(日向國).....	一	鷹山(阿蘇).....	一七
大福寺村(八代).....	一五	高千穂谷(球麻).....	一五	財津古城(天草).....	一六
當麻(益城).....	一五	高千穂山(阿蘇).....	一五	多久川(山鹿).....	一〇
大應禪寺(飽田).....	一五	高野(山本).....	一五	託麻.....	一〇
		高永宮(合志).....	一〇	託麻郡.....	一〇・一一・一二・一三・一四・一五・一六・一七・一八・一九・二〇・二一・二二・二三・二四・二五・二六・二七・二八・二九・三〇・三一・三二・三三・三四・三五・三六・三七・三八・三九・四〇・四一・四二・四三・四四・四五・四六・四七・四八・四九・五〇・五一・五二・五三・五四・五五・五六・五七・五八・五九・六〇・六一・六二・六三・六四・六五・六六・六七・六八・六九・七〇・七一・七二・七三・七四・七五・七六・七七・七八・七九・八〇・八一・八二・八三・八四・八五・八六・八七・八八・八九・九〇・九一・九二・九三・九四・九五・九六・九七・九八・九九・一〇〇

肥後〇ソ、タ 千〇宗惣ソ彼曾〇大泰當道田高竹鷹財多託



肥後○チ、ツ

託多富田六龍立建種々賊風玉談丹多○千竹智知長  
茶毒○杖ツ塚土筒鼓

.....	一三・二四・二五	田野(山本).....	一〇六	智昌院(他田).....	一三〇
託麻原(託麻).....	一六・二〇・二二	タマコ島(宇土).....	一〇五	知足軒(球麻).....	一三〇
多久山(山鹿).....	一〇	田原(山本).....	一〇四	知保(阿蘇).....	一三〇
常麻郷(益城).....	一〇	戯島(宇土).....	一〇三	智保郷(阿蘇).....	一三〇
竹崎(益城).....	一四・二四	たはれ島(宇土).....	一〇二	長國寺(他田).....	一三〇
竹崎村(益城).....	一四	風流島(飽田).....	一〇一	茶白山(他田).....	一三〇
竹原(阿蘇).....	一三	玉杵名村(玉名).....	一〇〇	壽安鎮國山(阿蘇).....	一三〇
田染庄(託麻).....	一三	玉杵名邑(玉名).....	九九		
たらし川(葦北).....	一〇	玉名.....	九八		
龍瀬川(玉名).....	一〇	玉名郡.....	九七		
立田(他田).....	一五	.....	九六		
立田口(他田).....	一五	.....	九五		
立田村(他田).....	一七	.....	九四		
立田山(他田).....	一八・二二	.....	九三		
建石勝神社(阿蘇).....	一六	.....	九二		
健磐龍神社(阿蘇).....	一六	.....	九一		
健磐龍命神社(阿蘇).....	一六・一七・一八	.....	九〇		
健宮(阿蘇・益城).....	一七・一七	.....	八九		
種山縣(八代).....	一六	.....	八八		

チ

千栗(飽田).....	一〇	手水迫門(天草).....	一七
竹林寺村(八代).....	一〇	天福寺(飽田).....	一六
		天女出現所(阿蘇).....	一六

ツ

杖立川(阿蘇).....	一〇	朝生野(菊池).....	一三
杖立湯(阿蘇).....	一〇	豊内古城(益城).....	一三
塚原(益城).....	一〇	豊福(八代).....	一三
ツク島(葦北).....	一〇	豊福郷(八代).....	一三
土浦古城(天草).....	一〇	豊福古城(益城).....	一三
土車庄(玉名).....	一〇	豊福村(八代).....	一三
筒嶽(益城).....	一〇	豊向(八代).....	一三
筒嶽古城(玉名).....	一〇	豊向驛(八代).....	一三
鼓漣(飽田).....	一〇	豊村(八代).....	一三

津奈木川(葦北).....	一〇	手水迫門(天草).....	一七	朝生野(菊池).....	一三
津奈木古城(葦北).....	一〇	天福寺(飽田).....	一六	豊内古城(益城).....	一三
常鶴(阿蘇).....	一〇	天女出現所(阿蘇).....	一六	豊福(八代).....	一三
津袋(山鹿).....	一〇			豊福郷(八代).....	一三
坪井(飽田).....	一六			豊福古城(益城).....	一三
坪井川(飽田).....	二二			豊福村(八代).....	一三
妻越村(合志).....	一〇			豊向(八代).....	一三
津村(山鹿).....	一〇			豊向驛(八代).....	一三
津村郷(山鹿).....	一〇			豊村(八代).....	一三
津守(託麻).....	一〇・一三			豊村(八代).....	一三
津守郷(託麻).....	一三			豊村(八代).....	一三
津森庄(託麻).....	一三			豊村(八代).....	一三
つるかめ山(葦北).....	一〇			豊村(八代).....	一三
鶴羽田(飽田).....	一五			豊村(八代).....	一三
津留村(山鹿).....	一〇			豊村(八代).....	一三
				豊村(八代).....	一三
手野村(阿蘇).....	一〇			豊村(八代).....	一三

テ

獨鈷山(飽田).....	一四	手水迫門(天草).....	一七
牟耨社(阿蘇).....	一八	天福寺(飽田).....	一六
外城古城(飽田).....	一一	天女出現所(阿蘇).....	一六
鳥取(合志).....	一〇		
鳥取郷(合志).....	一〇		
トノセ島(宇土).....	一〇		
飛田(飽田).....	一五		
飛田村(山本).....	一〇		
外牧(阿蘇).....	一三		
富岡城(天草).....	一六・一六・一七		
富神(益城).....	一三		
富神郷(益城).....	一四		
伴(葦北).....	一七・一七		
砥用(益城).....	一三		

ナ

名石神社(玉名).....	一三
---------------	----

肥後○テ、ト、ナ

津常坪要ツ鶴○手天○獨年外鳥ト飛富伴砥朝  
豊虎○名



中ノ池(阿蘇)	六
奈我神社(合志)	一〇〇・一〇三
中島(天草)	一七三
仲島(天草)	一七九・一七〇・一七四
長島(天草)	一七〇・一七三・一七五
長須(玉名)	一七三
長洲(玉名)	一七五
長洲村(玉名)	一七三
仲岳(阿蘇)	一七九
中津道(球麻)	一六六
永野古城(山鹿)	一七三
長野城(山鹿)	一七三
中のみかど(阿蘇)	一六六
長濱(玉名・宇土)	一四八・一四九・一五〇・一五一
長濱網田(宇土)	一四八
中原村(阿蘇)	一六二
中村(玉名)	一三三・一三六
長濱行宮(玉名)	一七五
長濱濱(玉名)	一七三
那古耶	一七〇
奈須(球麻)	一七三
奈須谷(岳麻)	一七五
奈須のつりはし(球麻)	一七五
那津(筑前國)	一六六
中馬場(阿蘇)	一六六
檜尾岳(阿蘇)	一六二
檜尾明神(阿蘇)	一七〇
仁主驛(球麻)	一三三
二宮(阿蘇)	一七六
新彦明神社(阿蘇)	一七三
新比咩明神社(阿蘇)	一七三
女石宮(玉名)	一七三
猫鼠(阿蘇)	一六六
猫岳(阿蘇・益城)	一六九・一七〇
鼠島(天草)	一七一
野行(葦北)	一七九
野口古城(葦北)	一七〇
野口川(阿蘇)	一六六
野坂(葦北)	一三〇・一三八
野坂浦(葦北)	一三三
野尻村(阿蘇)	一六九
野角山(葦北)	一八〇

野々崎山(合志)	一〇一
ノフサバノセイ(天草)	一七四
延間川(菊池)	一四九
野行郷(葦北)	一七九・一八八
寶華山(飽田)	一三三・一三三・一三四
法性崎(阿蘇)	一六六
法定寺(飽田)	一七九
坊中の町(阿蘇)	一六六
泊瀬山(飽田)	一三〇
迫間(菊池)	一七〇
箸入(山鹿)	一七三
箸入郷(山鹿)	一七三
走川(阿蘇)	一六六
長谷(飽田)	一三〇
長谷川(阿蘇)	一六六
長谷寺(飽田)	一七九
波太(天草)	一六六
波太郷(天草)	一七〇・一七五
波太村(天草)	一七〇
裸島(宇土)	一五一
はたか島	一七〇
八功德水(阿蘇)	一六六
八王子村(託麻)	一七三
花畑觀音(飽田)	一三六
花山古城(益城)	一六六
羽步(豊後國)	一七〇
埴生郷(山本)	一六六
半田浦(阿蘇)	一六九・一七〇
半田村(阿蘇)	一六六
馬場古城(天草)	一六六
林原(宇土)	一六六
林原郷(宇土)	一六六
林原村(宇土)	一六六
波真(阿蘇・託麻)	一六六・一七〇・一七三
波真郷(阿蘇・託麻)	一六六・一七三
波真牧(阿蘇)	一六六・一七三
波真馬場(阿蘇)	一六六
肥後	一三三
波真馬場(阿蘇)	一六六
火國	一六六・一七三
肥後	一三三
波真馬場(阿蘇)	一六六
火國	一六六・一七三
肥後	一三三

肥後〇ハ、ヒ  
野ノ延〇寶法坊泊追箸走長波裸は八花羽埴半馬林  
腹原〇比東水火日疋張肥 一七



肥後〇フ、ハ、ホ

肥彦比日美入能禰火姫平〇深吹福袋二藤籠古  
〇磐〇鈴細善本

肥後國	.....	一五・一九・四三・六三
肥後州	.....	二〇
彦御子明神社(阿蘇・益城)	.....	七・二七
比咩御子明神社(阿蘇)	.....	七
日崎村(益城)	.....	一五
菱形池(山本)	.....	一〇七・一〇八
日田川(阿蘇)	.....	六九
人吉(・球麻)	.....	二五・二六・二九・二九
人吉郷(球麻)	.....	一九三
人吉城(球麻)	.....	一九二・二四
離來(葦北)	.....	一〇
日奈久(葦北)	.....	一七
日奈久浦(葦北)	.....	一八〇
日奈久古城(葦北)	.....	一八〇
檜垣郷址(他田)	.....	一九
檜垣郷(他田)	.....	三三
日出川(玉名)	.....	三三
響野(球麻)	.....	二・九四
火宮(阿蘇)	.....	八
姫島(葦北)	.....	一八三
平川(阿蘇)	.....	七
平塚名(筑前國)	.....	七〇
平山川(玉名)	.....	三
平山村(山鹿)	.....	四・四五
平山湯(山鹿)	.....	四
平山温泉(山鹿)	.....	四・四四・四五
深川村(菊池)	.....	一六・五〇
深田古城(球麻)	.....	一六
深田村(菊池)	.....	四
吹見山(阿蘇)	.....	四
福島(筑前國)	.....	七〇
福城寺(益城)	.....	一七
袋(天草)	.....	一七
袋浦(天草・葦北)	.....	一七・一八〇
袋川(葦北)	.....	一八〇
二見古城(葦北)	.....	一八〇
藤崎八幡社(他田)	.....	一八
藤崎宮(他田)	.....	二二
麓川(玉名)	.....	三
古麓城(八代)	.....	一六
古麓山(八代)	.....	一四
古町(他田)	.....	三六
磐岩寺(山本)	.....	一〇四
鈴木川(阿蘇)	.....	六
鈴山(益城)	.....	一七
細田城(宇土)	.....	一三
菩提寺(菊池)	.....	五〇
本渡(天草)	.....	一六・一七
本渡古城(天草)	.....	一六
本渡城(天草)	.....	一七
本渡浦(天草)	.....	一七

本妙寺(他田)	.....	一三六
牧崎川(他田)	.....	一一
牧戸川(阿蘇)	.....	六
益城(益城)	.....	一五
益城郷(益城)	.....	一四〇・一四一
益城郡	.....	二五・四〇・五七・七〇・一〇一
.....	.....	一七・三三・一〇三・一三三・一三三
.....	.....	一五・一七・一六・一五・一四〇・一四一
.....	.....	四・一四・一五・一六・一六・一六・一
.....	.....	六四・一七・一七
真島川(益城)	.....	一七
万田古城(玉名)	.....	三
松風のさと	.....	三〇
松風關(玉名)	.....	三・四二
松崎淡川(阿蘇)	.....	六
松げせ(益城)	.....	一六
松橋(益城)	.....	一四・一六
松原(宇土)	.....	一四
松本川(葦北)	.....	一八〇
松尾神社(菊池)	.....	一
満願寺(阿蘇)	.....	六・九・六
満願寺村(阿蘇)	.....	六
満家院泉庄(薩摩國)	.....	七
萬里社(玉名)	.....	四
鞠智(菊池)	.....	四・五〇
鞠智城(菊池)	.....	五〇
丸池川(玉名)	.....	三
三影野	.....	三
みかど(阿蘇)	.....	五
みかなわ山(葦北)	.....	一八〇
汀田	.....	三六
右同人城(玉名)	.....	三
三國山(山鹿)	.....	三
三角瀬戸(宇土)	.....	一四
三隅脊戸(天草)	.....	一七
三隅迫門(天草)	.....	一七
三楸(飽田)	.....	一三
水島(菊池・葦北)	.....	一六・四九・一八〇
.....	.....	一・一・一三
水島郷(菊池・葦北)	.....	五・一八
三ツの島(天草)	.....	一七
緑川(阿蘇・飽田)	.....	六・五・三三
緑町(山鹿)	.....	七
水川(合志)	.....	一〇一
水川郷(合志)	.....	一〇一
水門郷(飽田)	.....	一三
水門(飽田)	.....	一〇
三納郷(山鹿)	.....	四
水勝	.....	一〇・一一
水股	.....	四
水俣(葦北)	.....	二六・二七・二七
水俣浦(葦北)	.....	一八〇

肥後〇マ、ミ

本〇牧益眞万松満萬鞠丸〇三み汀右水縁



水俣郷(葦北).....	一八八	宮貞(豊後國).....	七〇	夢島城(八代).....	一六五
水俣川(葦北).....	一八〇	宮地(阿蘇).....	七・八三	武藏郷(豊後國).....	七
水俣古城(葦北).....	一八〇	宮地町(阿蘇).....	七・七九	糠崎宮(他田).....	二四
水俣驛(葦北).....	一八五	宮地村(阿蘇八代).....	七・七九	宗方村(玉名).....	元
南大門(八代).....	一八五	御舟川(益城).....	一七〇	室原川(阿蘇).....	六
南郷(阿蘇).....	一八六	御舟古城(益城).....	一七〇		
.....	一〇一・一五一・一五三	御舟城(益城).....	一七〇		
南木倉(益城).....	一四〇	三舟城.....	一八・二〇・二二		
南關(玉名).....	一七〇・一五〇・一四三	三重(山本).....	一〇三・一〇三		
南關古城(玉名).....	一三	三重郷(山本).....	一〇三・一〇三		
南種山城(八代).....	一六五	三重牧(山本).....	一〇三・一〇三		
南小川(八代).....	一六五	三重驛(山本).....	一〇三・一〇三		
宮内(他田).....	一四	宮原(阿蘇・山本).....	一八・二一・一〇三		
三宅(託麻).....	一〇六・一〇三	宮原古城(阿蘇).....	一六		
三宅郷(他田・託麻).....	一一・一二・一三	宮原町(阿蘇).....	一六		
宮前(他田).....	一一〇	宮原村(八代).....	一六・一六		
宮前郷(他田).....	一一〇	彌勒寺(他田).....	一一		
宮崎村(他田).....	一一四				

用水(玉名).....	一七	八代.....	一八・二〇・二二・二三・二四・二六	八幡社(山本).....	一〇六
用水社(山本).....	一〇九	.....	一〇・一〇・一〇・一〇・一〇・一〇	矢部(葦北).....	一〇
用水村(玉名).....	一〇九	.....	一・一七・一七・一七・一七	彌比咩明神社(阿蘇).....	一〇
本山城(託麻).....	一一	八代(いけ).....	一〇	矢部(益城).....	一〇・一
本山村(託麻).....	一一	八代池(八代).....	一六	.....	一〇・一〇・一〇・一〇・一〇
本井(山本).....	一〇五	八代郷(玉名).....	一六	宅部(益城).....	一〇
本井郷(山本).....	一〇三・一〇三	八代鏡池(八代).....	一六	宅部郷(益城).....	一〇
		八代(八代).....	一六	宅部城(益城).....	一〇
		八代川(八代・葦北).....	一六・一六・一六・一六	山鹿(山鹿).....	一〇
		八代郡.....	一〇三・一〇三・一〇三・一〇三	山鹿郷.....	一〇・一〇・一〇・一〇
		.....	一五・一五・一五・一五	山鹿町(山鹿).....	一〇
		.....	一六・一六・一六・一六	山家城.....	一〇
		八代郡古城(八代).....	一六	山川野山(葦北).....	一〇
		八代庄(八代).....	一六	山止宮(阿蘇).....	一〇
		八代城(八代).....	一六	山口村(天草).....	一〇
		.....	一五・一六・一六・一六	山崎(菊池).....	一〇
		宿峯山(菊池).....	一六	山田川(玉名).....	一〇
		柳迫門(天草).....	一六	山道(合志).....	一〇

肥後〇ヤ 用水〇屋敷在矢牙入宿柳郷山







日向志索引

赤江川(諸縣).....七・七〇	檜原(諸縣).....六七・六三	安樂村(諸縣).....九三・一〇〇
英多(白杵).....三三	檜明神社(諸縣).....七	安樂村岩戸(諸縣).....九二
英多郷(白杵).....三三	粟島(宮崎).....六・六三	安樂山(諸縣).....九二
縣田(諸縣).....七二・六八	吾平郷(那珂).....五	安樂院(諸縣).....一〇〇
縣田郷(諸縣).....八	油津(那珂).....七	亞郷(諸縣).....九二
縣郷(諸縣).....六	油津(宮崎).....六	綾(諸縣).....九二
縣城(白杵・諸縣).....三・四・六	天浮橋(白杵).....二六・三	綾川(諸縣).....一〇一・一一
秋山郷(宮崎).....六	天逆鋒(諸縣).....八	綾郷(諸縣).....九二・一〇一
明郷(那珂).....五	天眞名井(白杵・見湯).....五・三	綾郷(諸縣).....九二・一〇四
淺岡城(見湯).....一五・一六	尼寺(見湯).....三	亞郷(諸縣).....九二・一〇四
淺岡山(見湯).....一六	網掛觀音(諸縣).....二四	荒川(諸縣).....九二・一〇二
津田庄(宮崎).....六〇・五	あみかけの観音(諸縣).....二四	荒神社(諸縣).....一〇四
阿蘇山(諸縣).....七	安國寺(諸縣).....七・一〇・一〇二	荒掃神社(白杵).....三
阿波岐原(諸縣).....七	安住院(諸縣).....二六	生目八幡(宮崎).....六
	安養寺(諸縣).....一〇	
	安樂(諸縣).....二七	

日向〇ア、イ 赤英縣秋明淺津阿檜粟吉油天尼網あ安亞綾 荒〇生



日向〇ウ

生池伊石一齊和稻去犬岩イ飯印〇浮輪ウ牛  
白内ノ字輪上産馬梅

生目八幡社(宮崎)……………六・六六  
池田庄(諸縣)……………七  
池田村(諸縣)……………一〇〇  
伊佐尾(諸縣)……………七  
伊崎田村(諸縣)……………九  
石川内村(諸縣)……………二六  
石城(國志)……………二  
石峯堂(諸縣)……………一〇七  
石峰山(諸縣)……………一〇七  
いすゞ川(見湯)……………四〇  
一木谷(白杵)……………二七  
一乘院(見湯)……………四〇  
一宮(諸縣)……………二七  
伊地矢(諸縣)……………二五  
齋殿原(見湯)……………四  
和泉谷(諸縣)……………一〇八  
稻荷社(諸縣)……………一〇六・一〇四  
去飛驒(國志)……………一九  
犬の馬場(諸縣)……………一〇五

岩上坂(國志)……………一九  
石瀬河(諸縣)……………七・七  
石瀬川(諸縣)……………五  
石瀬村(諸縣)……………五  
石田(國志)……………一九  
石田驛(諸縣)……………一九八  
岩本坊(諸縣)……………二四  
イハヤ(那珂)……………七  
飯隈山(諸縣)……………二二  
飯野(諸縣)……………一〇七・三〇八・三三  
飯肥城(諸縣)……………七  
飯盛塚(見湯)……………四  
伊水(宮崎)……………六  
印ヤク大明神(見湯)……………六  
浮田(宮崎)……………六  
船馬峯(見湯)……………四  
ウツカノ峯(見湯)……………四

牛山(諸縣)……………一〇一  
白杵……………八・一〇・一八  
白杵郡……………二〇・二二・三三・三六・四〇  
…三三・三三・三三・三三・三三・三三・三三・三三  
…七・三〇  
白杵庄(白杵)……………三〇・三三  
内之倉村(諸縣)……………二二  
ウツムロ(諸縣)……………二二  
ウダノ(那珂)……………二  
うとの岩屋(那珂)……………二  
宇止齋窟(那珂)……………二  
鶴戸権現(那珂)……………二  
鶴戸廟改遺碑(那珂)……………二  
鶴戸山(那珂)……………二  
上床大明神(諸縣)……………二  
産殿(那珂)……………二  
馬の背越(諸縣)……………二  
梅が濱(宮崎)……………二  
梅流寺(宮崎)……………二

瓜生(諸縣)……………七・八  
瓜生村(諸縣)……………八

エ

永泰寺(諸縣)……………二二・二二  
永徳寺(諸縣)……………七  
枝配(宮崎)……………六  
江田(宮崎)……………六・七  
江田郷(宮崎)……………六・六  
江田神社(宮崎)……………一八・二六  
江田村(白杵)……………七  
江平村(諸縣)……………一〇〇  
江臨大明神(諸縣)……………二二  
江林大明神社(諸縣)……………二二  
可愛陵(白杵)……………三三  
可愛村(白杵)……………三三  
榎岳(白杵・見湯)……………三三  
榎山陵(見湯)……………三三  
延命寺(諸縣)……………二二・二六

オ

押方村(白杵)……………三  
忍穂耳尊社(白杵)……………三  
飯肥(宮崎)……………二  
…三三・三六・三六・三六・三六  
飯肥郷(宮崎)……………三  
飯肥城(宮崎)……………七・三三  
於部(那珂)……………三  
於部郷(那珂・宮崎)……………三  
大石明神(白杵)……………三  
大江城(國志)……………三  
大垣(見湯)……………三  
大垣郷(見湯)……………三  
大久保(諸縣)……………一八・一八  
大崎(諸縣)……………六九・六九  
大隅正八幡(諸縣)……………二  
大田(諸縣)……………七・六

カ

大田郷(諸縣)……………六  
大田大明神(諸縣)……………一八  
大波の池(諸縣)……………八  
大野久尾(諸縣)……………一〇  
大窪別府(那珂)……………四  
巨山寺(諸縣)……………二  
海雲庵(諸縣)……………二  
海徳寺(諸縣)……………一〇  
蚊口(那珂)……………七  
加久藤(諸縣)……………八  
景清墓(宮崎)……………六  
鹿子水門(諸縣)……………六  
笠紙大明神(諸縣)……………二  
笠紙山(諸縣)……………二  
笠狭之御崎(白杵)……………二  
風田(那珂)……………二  
柏原別府(宮崎・諸縣)……………六・七

日向〇エ、オ、カ

瓜〇永枝江可榎延〇押忍飯於大巨  
〇海蚊加景清墓笠風柏



刈田(白杵).....一七	御藍社(諸縣).....一七	清水城(諸縣).....一〇
刈田郷(白杵).....一七	韓生村(白杵).....一七	霧島(那珂)諸縣).....一七
刈田(白杵).....一七	韓家(見湯).....一七	霧島十社明神(諸縣).....一〇・一三
片平(諸縣).....一七	韓家郷(見湯).....一七	霧島神社(諸縣).....一七・一八・一九・二〇
勝社(諸縣).....一七	韓荷島(見湯).....一七	霧島明神社(諸縣).....一七
勝岡(諸縣).....一七	九品寺(諸縣).....一〇・一〇	霧島山(白杵)諸縣).....一七・一八・一九
門川(見湯).....一七	木崎原(諸縣).....一三	霧島山池(諸縣).....一七
神門川(見湯).....一七	北綾川(諸縣).....一四	霧島六社大明神(諸縣).....一三
河内.....一七	北方(諸縣).....一八・一八	...
川中嶽(諸縣).....一四	北方村(官崎).....一七・一〇	...
髮掛松(官崎).....一六	北保村(諸縣).....一〇	...
上安樂(諸縣).....一八	北山明神社(諸縣).....一七	...
上北方村(諸縣).....一〇	吉祥院(諸縣).....一〇	...
上津瀬(諸縣).....一七	鬼八法師の墓(白杵).....一三	...
上之町(官崎)諸縣).....一七・一七	金光寺(見湯).....一三	...
上村.....一八	金藏院(白杵)見湯).....一三	...
上村宗廟(諸縣).....一八	金峯山(諸縣).....一四	...
神谷口(諸縣).....一八	...	...
紙屋岡(諸縣).....一四	...	...

福島(那珂).....一〇	馬賀寺(諸縣).....一七	國府(見湯).....一〇
福島(諸縣).....一〇	クローノ(諸縣).....一六	國分寺(見湯).....一〇・一
福間(諸縣).....一三	光福寺(白杵)見湯).....一三	國分尼寺(見湯).....一〇
福間院(諸縣).....一三	光明寺(見湯).....一三	髮掛松(諸縣).....一〇
救仁郷(諸縣).....一七	光明院(諸縣).....一〇	琴引松(那珂).....一七
救仁院(諸縣).....一〇・一〇・一七・一七	觀音寺(諸縣).....一七	小林(諸縣).....一八
救貳(國志).....一七	觀音院(諸縣).....一〇	小林郷(諸縣).....一七・一八
救貳(諸縣).....一七	官河新橋(官崎).....一七	小肥(那珂).....一八
久津良(官崎).....一〇	花林寺(諸縣).....一七	小峯村(白杵).....一七
國宮(諸縣).....一〇	見性庵(諸縣).....一五	小峯村(諸縣).....一〇
國宮庄(諸縣).....一〇	好善寺(諸縣).....一八	權現島(諸縣).....一〇
桑津區(國志).....一三	好軒(諸縣).....一四	權現社(見湯).....一三
救麻(國志).....一七	弘法寺(見湯).....一七	金剛明寺(見湯).....一三
救麻(諸縣).....一七	五ヶ瀬河(白杵).....一三	茂生野別府(那珂).....一七
熊野權現社(諸縣).....一〇・一五・一八	肥水(官崎).....一六	子湯縣(見湯).....一〇
倉谷の陵(見湯).....一〇	...	兒湯郡.....一八・一七・一八・一九・二〇
倉岡(國志).....一八	...	...
久留尊(諸縣).....一七	...	...











戸之部居城(國志).....	11
吐瀉峯(兒湯).....	11
富田庄(白杵).....	110
富松(諸縣).....	117
富山(諸縣).....	110
豐久士比泥別(國志).....	11
虎ヶ石(諸縣).....	116
<b>ナ</b>	
那珂.....	111
那珂郡.....	111
中島村(兒湯).....	111
中嶽(諸縣).....	101
中岳(諸縣).....	111
中津瀬(諸縣).....	117
中野久尾(諸縣).....	110
中村(那珂・諸縣).....	111
中原(白杵).....	117
<b>ニ</b>	
長手.....	111
長野(諸縣).....	110
長野牛牧.....	111
長峯別府(宮崎・諸縣).....	117
永井(白杵).....	111
長井.....	111
長井郷(白杵).....	111
長井驛(白杵).....	111
那須山(兒湯・諸縣).....	111
夏井(諸縣).....	111
夏井村(諸縣).....	111
ヒッ池(白杵).....	111
波止權現社(諸縣).....	101
<b>ハ</b>	
四方(諸縣).....	111
四霧島(諸縣).....	111
四霧島社(諸縣).....	111
四社(諸縣).....	111
<b>ホ</b>	
四の峯(諸縣).....	111
日陽山(諸縣).....	111
三ニギノミヅトの家(諸縣).....	111
瓊々杵尊の陵(兒湯).....	111
新名(那珂).....	111
新名爪(那珂).....	111
ニコナミ村(那珂).....	111
新納山(兒湯).....	111
新納院(諸縣).....	111
丹雲之小野(兒湯).....	111
如意輪觀音(諸縣).....	111
粉寺(諸縣).....	111
<b>水</b>	
根占(諸縣).....	111
根白(國志).....	111
根白岩(國志).....	111

野後(國志).....	111
野尻(諸縣).....	111
野尻城(國志).....	110
野後驛(諸縣).....	111
野中樂阿(諸縣).....	111
野波野(諸縣).....	110
野波野牛牧(國志).....	111
野波野馬牧(國志).....	111
延岡(白杵).....	111
延岡城(白杵).....	111
野邊郷(諸縣).....	111
野井倉村(諸縣).....	111
蓮原寺(諸縣).....	111
寶壽院(諸縣).....	111
<b>ニ</b>	
寶地庵(諸縣).....	111
寶持院(諸縣).....	111
寶壽寺(諸縣).....	101
寶壽寺觀音堂(諸縣).....	101
馬關田(諸縣).....	111
橋峯(白杵).....	111
八幡社(白杵).....	111
花島町(諸縣).....	100
花堂(諸縣).....	111
濱殿(諸縣).....	111
濱殿社(諸縣).....	111
濱宮大明神(諸縣).....	111
速日峯(白杵・那珂).....	111
早日嶽(那珂).....	111
早日渡村(白杵).....	111
原田村(諸縣).....	111
春野(諸縣).....	111
春野郷(諸縣).....	111
<b>ハ</b>	
ハナメ山(兒湯).....	111
日向國一宮(兒湯).....	111
日向之高千穂二上峯(白杵).....	111
日向之高千穂之久士布流多氣(白杵).....	111
日向筑紫宮(宮崎).....	111
日向小戸橋之崖(諸縣).....	111
東霧島(諸縣).....	111
東霧島社(諸縣).....	111
東霧島山(諸縣).....	111
東戸(諸縣).....	111
東の峯(諸縣).....	111
水上郷(白杵).....	111
彼岸寺(諸縣).....	111
火氣布峯(諸縣).....	111
差刈(國志).....	111
日州城寺(宮崎).....	111



















鹿屋(給良).....	三〇	岐刀(給良).....	三〇	肝付郡.....	四六・四九・五〇
鹿屋郷(肝屬).....	三〇	岐刀郷(給良).....	三〇	清水城(贈喚).....	四四
鹿屋院(肝屬).....	三〇	吉多牧(國志).....	三〇	清水郷(贈喚).....	一九・三〇
韓生村(贈喚).....	三三・三四	北方(贈喚・肝屬).....	三〇・三〇	霧島宮(日向國).....	三〇
辛國.....	三三	北方村(肝屬).....	三三	霧島山(贈喚).....	三三・三四
辛國宇豆高島(贈喚).....	三三	木谷(肝屬).....	三〇	串伎(給良).....	四七・四八
韓國宇豆峯神社(贈喚).....	三三・三三	北俣(贈喚).....	三〇	串伎郷(給良).....	四七
辛國城(贈喚).....	三三	木津志(菱刈).....	三〇	串木野(給良).....	四七
雁麻(肝屬).....	三〇	岐(大隅).....	三〇	樫生峯(贈喚).....	三三
雁麻郷(肝屬).....	三〇	岐郷(大隅).....	三〇	樫生村(贈喚).....	三三
葛例(贈喚).....	一九	木徳(菱刈).....	三〇	串良(給良).....	四七
葛例郷(贈喚).....	一九	木成(菱刈).....	三〇	久四良郷(大隅).....	四七
嘉例河(贈喚).....	一九・二〇	木場(贈喚).....	三〇	串下郷(大隅).....	四七
水國土(熊毛).....	六七	金光明四天王護國之寺(贈喚).....	三〇	串良郷(肝屬).....	四七・四八
岸良(肝屬).....	三七	起麻子配(肝屬).....	三〇	國見嶽(肝屬).....	四七
木田(給良).....	三七	肝杯郷.....	三〇	國見の陵(肝屬).....	四七
吉多(國志).....	三七	肝屬.....	三〇	國見山(肝屬).....	四七

桑禮社(贈喚).....	三七	球美(取戻).....	三〇	郡(大隅).....	四四
桑原(肝屬).....	三〇	久米(菱刈).....	三〇	五十丁(贈喚).....	一九
桑原郷(肝屬).....	三〇	栗野郷(桑原・贈喚).....	二六・二九・三〇	小島(贈喚).....	三三
桑原郡.....	一〇・二〇・三〇・四〇・五〇・六〇・七〇	黒石(取戻).....	三〇	國府(贈喚).....	三三
久波々良の國府(桑原・贈喚).....	一〇・三三	黒神(大隅).....	三〇	國府郷(贈喚).....	三三・三三
桑善(桑原).....	三三	黒神村(贈喚).....	三〇	國分郷(贈喚).....	三三・三三
桑善郷(桑原).....	三三	廣福精舎(贈喚).....	三〇	國分寺(贈喚).....	三〇
熊(熊毛).....	三七	願成寺(菱刈).....	三〇	國分新府(贈喚).....	三〇
熊毛.....	八・四〇・五〇・六〇	氣色杜(贈喚).....	三三・三四	國分莊(贈喚).....	三三
熊毛郷(熊毛).....	六七・六八	氣色森(贈喚).....	三三・三四	國府入禮(贈喚).....	三三
熊毛郡.....	四七・四八・五〇・五〇	檢校川(贈喚).....	三三	古世田(取戻).....	三三
熊毛神社(熊毛).....	六七・六八	けんり(熊毛).....	三三	小根占郷(大隅).....	四四・四七
熊襲國(贈喚).....	一八	小池(大隅).....	三三	取戻.....	三三・三三・三三
熊襲城(給良).....	三三	恒然(贈喚).....	三三	小村(菱刈・贈喚).....	一〇・一九
熊襲の城跡(肝屬).....	三三	郡田(贈喚).....	一九	坂元(贈喚・大隅).....	一九・四四
熊嶽(桑原).....	二六				
熊峯(桑原).....	二六				
クマンボウ(桑原).....	二六				

大隅〇ケ、コ、サ

桑熊ク球栗黒廣願〇氣檢け〇小恒郡  
五國古取〇坂







大隅〇チ、ツ、テ、ト、ナ  
 〇織竹田多羅答塔多垂〇粘知地〇恒鶴  
 〇弟天寺〇度德得留豐〇亡永長仲中

八

織權現(取誤)…………… 竹林山(囃吹)…………… 田代(大隅)…………… 田代郷(大隅)…………… 田中(菱刈)…………… 多羅島(熊毛)…………… 多羅島(取誤・熊毛)…………… …… 種子島(熊毛)…………… …… 田濱(大隅)…………… 答四(桑原)…………… 答四郷(桑原)…………… 塔之原(囃吹)…………… 多益(大隅)…………… 露水郷(肝屬)…………… 田男(菱刈)……………	粘佐(菱刈)…………… 粘作郷(菱刈)…………… 知木(菱刈)…………… 地藏堂(囃吹)…………… …… 恒次(囃吹)…………… 恒吉郷(囃吹)…………… 鶴丸(囃吹)…………… …… 弟子丸(囃吹)…………… 天子山(肝屬)…………… 天柱(囃吹)…………… 寺師(菱刈)……………	度感(取誤)…………… 總有(取誤)…………… 得名(囃吹)…………… 徳邊(菱刈)…………… 留山(肝屬)…………… 豐國(桑原)…………… 豐國郷(桑原)…………… 豊留(始良)…………… …… 亡野(菱刈)…………… 亡野郷(菱刈)…………… 永郷(囃吹)…………… 長瀬(始良)…………… 長田(取誤)…………… 仲津(桑原)…………… 仲川(桑原)…………… 仲川郷(桑原)…………… 中津川(囃吹)……………
---	--	---

中津河(囃吹)…………… 中津野(始良)…………… 長野(菱刈)…………… 長野村(菱刈)…………… 中之内(囃吹)…………… 中之名(囃吹・肝屬)…………… 中之俣(肝屬)…………… 長瀬庄(大隅)…………… 中間(取誤)…………… 中村(囃吹)…………… 歎木森(囃吹)…………… 歎木杜(囃吹)…………… 安毛木森(囃吹)…………… 名竹林(囃吹)…………… …… 四浦(菱刈)…………… 四霧島(菱刈)…………… 四別府(始良)……………	西村(熊毛)…………… 四餅田(始良)…………… 二川(大隅)…………… 二方(囃吹)…………… 二保(大隅)…………… 新留(肝屬)…………… …… 彌羅郷(大隅)…………… 根占(大隅)…………… 根占庄(大隅)…………… …… 野姪(始良)…………… 野姪郷(始良)…………… 野神(國志)…………… 野神牧(國志)…………… 野口(囃吹)…………… 野久美田(囃吹)……………	八幡の頓宮(囃吹)…………… 花園郷(肝屬)…………… 羽野(菱刈)…………… 羽野郷(菱刈)…………… 濱田(肝屬)…………… 濱の市(囃吹)…………… 濱幸田(肝屬)…………… 波見(肝屬)…………… 般若寺(囃吹)…………… 針持(菱刈)…………… 春花(始良)……………
--	--	---

大隅〇ニ、ネ、ノ、ハ

歌奈名〇西二新〇彌根〇野能〇八  
 花羽波波波針登

九



<p>日當山郷(彌峽)……………一九・六 日向設之高千穂程日二上峯(彌峽)……………三 東郷(彌峽)……………一九 東餅田(始良)……………三 東吉光名(大隅)……………三 日本(始良)……………三 久重(彌峽)……………三 久鶴(彌峽)……………三 菱刈(菱刈)……………一〇・二 菱刈郷(菱刈)……………二 菱刈郡……………九・一〇・二・三・五・七・一〇 菱刈野(菱刈)……………二 人野郷(彌峽・大隅)……………三・五 聖城村(彌峽)……………三 日吉神社(彌峽)……………三</p>	<p>平野村(肝屬)……………三 平房(肝屬)……………三 平松(始良)……………三 平山(熊毛)……………三 廣田(桑原)……………三 廣田郷(桑原)……………三 深河(彌峽)……………三 深水(始良)……………三 福島(彌峽)……………三 福山郷(彌峽)……………一九・三・六 福山町(彌峽)……………三 府中(彌峽)……………一九・六 府中鍛池(彌峽)……………三 府中村(彌峽)……………三 藤野(大隅)……………三 舟行(敷誤)……………三 鏡(菱刈・彌峽・大隅)……………一〇・一九・三</p>	<p>琴(肝屬)……………三 古里(大隅)……………三 古里村(彌峽)……………三 邊家(大隅)……………三 辨才院(彌峽)……………三 細山田(肝屬)……………三 法華滅罪之寺(彌峽)……………三 本城郷(菱刈)……………一〇 本庄郷(桑原)……………三 反土(始良)……………三 萬越郷(菱刈)……………三 升形(熊毛)……………三 益田(始良)……………三</p>
---	---	---

<p>松浦(大隅)……………三 松木(彌峽)……………三 松永(彌峽)……………三 藤城(彌峽)……………三 前田(肝屬)……………三 前目(菱刈)……………三 溝邊郷(菱刈)……………三 御岳(敷誤)……………三 見次(彌峽)……………三 三野(桑原)……………三 三繩(菱刈)……………三 南幸(彌峽)……………三 南郷(彌峽)……………三 南方(肝屬)……………三 南荻(菱刈)……………三 南島(敷誤)……………三 南俣(彌峽)……………三</p>	<p>南村(菱刈)……………三 宮内(彌峽)……………九・三・七・三〇 宮内正八幡(彌峽)……………三 宮内村(彌峽)……………三 宮浦(彌峽・敷誤)……………三・三 宮浦神社(彌峽)……………三 宮浦村(敷誤)……………三 宮下(肝屬)……………三 宮下村(肝屬)……………三 宮瀬(彌峽)……………三 宮村(熊毛)……………三 彌勒寺(彌峽)……………三 彌勒堂(彌峽)……………三 膜家郷(敷誤)……………三 向崎櫻島(彌峽)……………三 向島(彌峽)……………三・三・七</p>	<p>持松(彌峽)……………三 元見山(敷誤)……………三 百引(肝屬)……………三 百引郷(肝屬)……………三 養浩庵(彌峽)……………三 益教(敷誤・熊毛)……………三 益教島(敷誤)……………三 益教神社(敷誤)……………三 益教杉産地(敷誤)……………三 夜久(敷誤)……………三 夜久島……………三 屋久島(大隅・肝屬・敷誤)……………三 養久山(敷誤)……………三</p>
--	---	--











薩摩 ○キ、ク、 上神冠鹿唐可葛嘉 ○喜鬼發吉給起強金京  
玉清 ○久草軍申御神口國桑限熊黑廣皇

<p>上福元(谿山).....七二          上山田(河邊).....七九          神龜山(高城).....六〇          神子(伊作).....六〇          神倉村(鹿兒島).....六二          神島.....六二          神殿(河邊).....六〇          神之川(薩摩).....六二          冠嶽(鹿兒島).....六八          冠岳教寺(鹿兒島).....六〇          龜山(高城).....六〇          唐笠(出水).....三三          唐湊(河邊).....三七          唐火原(河邊).....三九          可離山(鹿兒島).....三九          葛例郷(阿多).....三六          嘉例河(阿多).....三六</p>	<p>喜入郷(額娃).....三七          鬼界島.....六九          貴賀井島.....六九          貴海島.....六九          吉祥庵(揖宿).....七〇          給黎郷(給黎).....七〇          給黎郡.....七〇          起麻子記(國志).....七〇          金波田(伊作).....七〇          強頭馬里(高城).....七〇          京泊(高城).....七〇          京之原(阿多).....七〇          玉龍山(鹿兒島).....七〇          清藤(薩摩).....七〇          清水(河邊).....七〇          清水城(鹿兒島).....七〇</p>	<p>久佐郷(谿山).....七九          草力島(瓶島).....八〇          軍市米(薩摩).....八〇          串木野郷(薩摩).....八〇          櫛島(薩摩).....八〇          二柳日二上天浮橋(阿多).....八〇          久志港村(河邊).....八〇          口島(瓶島).....八〇          國形郷(出水).....八〇          桑畑(薩摩).....八〇          隈城(薩摩).....八〇          熊野大權現(伊作).....八〇          久留米(伊作).....八〇          黒木(伊作).....八〇          黒迫門(出水).....八〇          廣濟寺(鹿兒島).....八〇          泉徳寺(鹿兒島).....八〇</p>
---	---	---

<p>完野(薩摩).....四          慈源菴(鹿兒島).....八          祇答院(國志).....七          玄豐寺(薩摩).....四          小浦(阿多).....七          那(給黎).....七          那村(薩摩).....四          郡元(鹿兒島).....八          郡山郷(鹿兒島).....八          五郡城(薩摩).....八          國府(高城).....八          國分寺(高城).....八          國分村(高城).....八          護國山(高城).....八          瓶島郡.....八</p>	<p>子敷島(瓶島).....四          五所別宮(高城).....六          五代(高城).....七          五蔵村(高城).....七          五大院.....九          小松原(阿多).....九          小湊(河邊).....九          米津(出水).....九          米津番所(出水).....九          御領(額娃).....七          草牟田(鹿兒島).....八          避石郷(薩摩).....八          櫻島(鹿兒島).....八          佐田浦(鹿兒島).....八          薩摩國.....八          薩摩郡.....八          五・五・五・五・五</p>	<p>薩摩迫門.....一          澤手村(鹿兒島).....八          鯨淵(出水).....三          修理城(琉球).....六          紫陰(伊作).....三          獅子目(出水).....三          七里シヒヤマ(伊作).....五          篠貫(谿山).....七          篠原(伊作).....七          紫尾(伊作).....五          柴引(出水).....三          紫美神社(伊作).....三          十九丁(揖宿).....六          拾町(額娃).....七          十二町(揖宿).....六          島津忠久公墓(鹿兒島).....八          藩字署(國志).....八</p>
--	--	---

薩摩 ○ケ、コ、サ、シ 完○慈那玄○小郡五國護瓶子米御○草  
 避櫻佐薩澤鯨○修紫獅七篠柴十拾島番 五



薩摩〇ス、セ、ソ、タ  
下淨白城〇瑞〇四石既勢瀬仙千川岸〇  
曾我〇大太堂田高

下伊敷(鹿兒島)..... 〇〇・二	城村(高城)..... 六・九	芹淵(薩摩)..... 四
下神之川(薩摩)..... 一	瑞應院(額娃)..... 三・四	曾木(國志)..... 二七
下瓶(瓶島)..... 三	四海金剛峯(河邊)..... 六	藁之高千穂峰(阿多)..... 三
下田(鹿兒島)..... 〇	石敢當(鹿兒島)..... 五	
下高野(出水)..... 三	既相院(薩摩)..... 四	
下鶴(出水)..... 三	勢度郷(出水)..... 三・五・六	
下手(伊作)..... 三	瀨名(阿多)..... 四	
下殿(伊作)..... 三	瀬野(給黎)..... 七	
下名(出水・薩摩・額娃)..... 三・四・七	仙田(額娃)..... 三	
下福元(谿山)..... 七	仙臺(國志)..... 二	
下山田(河邊)..... 五	千代(薩摩)..... 五	
淨光寺(鹿兒島)..... 三	千代(薩摩)..... 五	
白石島(鹿兒島)..... 九	千代川(薩摩)..... 一五・一六・四六	
白銀坂(國志)..... 三	川内(國志)..... 一六	
白羽(阿多)..... 五	川内川(高城・薩摩)..... 七・四・四	
白羽火雷神社(阿多)..... 五		
城上(高城)..... 七		
城川(揖宿)..... 六		
城南山寺(鹿兒島)..... 三		

高郷(薩摩)..... 四	田崎(薩摩)..... 四	地頭所(河邊)..... 六
高島(河邊)..... 六・九	田尻(阿後)..... 五・六	チトノ島(鹿兒島)..... 七
田方(河邊)..... 六	田後驛(阿多)..... 六	知野郷(給黎)..... 五・七・八
高橋(阿多)..... 五・六	田代(伊作)..... 三	知林島(給黎)..... 六
田川(伊作)..... 五	多田(出水)..... 三	
田河(阿多)..... 五	田邊田(河邊)..... 六	
田上(河邊)..... 六	谷上郷(谿山)..... 七	
竹島(阿多)..... 一・八	谷口(薩摩)..... 四	
竹島門..... 五・九	谷山(紫原・谿山)..... 九	
竹之山(薩摩)..... 四	谿山郡..... 三・五・七・六・七・八	
竹元(出水)..... 三	多福(國志)..... 二	
竹屋(阿多)..... 七・八・六	田布麻郷(阿多)..... 五・五・六	
鷹屋郷(阿多)..... 五・六	多夫施神社(阿多)..... 五	
竹屋大明神(阿多)..... 五	田水郷(阿多)..... 五・六	
高屋山上陵(阿多)..... 六		
竹山拵(薩摩)..... 四		
田木川(伊作)..... 五		
託萬(高城)..... 三		
武(河邊・鹿兒島)..... 五・〇		

薩摩〇チ、ツ、テ  
高田竹屋託武多谷谿〇智見地チ知〇月筑  
津管都鶴〇天寺



東牟(薩摩).....四	中川(薩摩).....四	尼寺(高城).....三
東生木(河邊).....三	長里(薩摩).....四	四眉(出水).....三
德重(薩摩).....四	永重(給黎).....七	四方(高城).....三
德島(國志).....三	中島(河邊).....六	四十町(揖宿).....七
牟市米(國志).....三	中津川(伊作).....三	西別府(給黎・鹿兒島).....七
歲宮(鹿兒島).....三	中津野(伊作).....三	四目(出水).....三
利納郷(伊作).....三	中野野(阿多).....三	瓊々杵尊の宮城の城(高城).....三
土橋(薩摩).....三	中里(阿多).....三	二宮(薩摩).....三
泊浦(河邊).....三	中原(阿多).....三	新田(高城).....三
泊野(伊作).....三	中村(谿山・鹿兒島).....三	新多郷(高城).....三
富多郷(日置).....三	長島郷(出水).....三	新田八幡宮(高城).....三
納薩郷(日置).....三	長屋(阿多).....三	新山村(阿多).....三
納津驛(日置).....三	長屋之竹島(阿多).....三	如意山(河邊).....三
中郷(薩摩).....三	中山(高城).....三	野崎(河邊).....三
	中山田(河邊).....三	
	中山陵(高城).....三	
	永吉(鹿兒島).....三	
	永吉卿(日置).....三	
	苗代川(薩摩).....三	

ノシロコ(阿多).....三	初島(琉球).....三	日置郷(薩摩).....三
野田(出水・薩摩).....三	花北(伊作).....三	日置郡.....三
野田郷(出水).....三	花嶺堂(額娃).....三	東郷(薩摩).....三
野間(河邊).....三	花瀬村(阿多).....三	東方(揖宿).....三
野間神社(河邊).....三	花園(阿多).....三	東別府(給黎).....三
野間權現(河邊).....三	花棚(鹿兒島).....三	菱刈院(國志).....三
野間御崎(河邊).....三	花野(鹿兒島).....三	比志島(鹿兒島).....三
野間山(河邊).....三	花尾權現(鹿兒島).....三	平泉(伊作).....三
	把馬里(國志).....三	平泉上場.....三
	波邪(國志).....三	平出水村(伊作).....三
	準人湍門(國志).....三	平川(谿山).....三
	準人追門(出水).....三	平佐郷(阿多).....三
	早舟石(河邊).....三	平佐城(國志).....三
	原田里(伊作).....三	平松村(出水).....三
	原瓦(鹿兒島).....三	平山郷(河邊).....三
	幡利郷(薩摩).....三	開開郷(額娃).....三
	波留嶋(出水).....三	枚聞神社(額娃).....三
	春山(薩摩).....三	







波重(阿多)……………三〇  
波邊(伊作)……………三〇

中

井手水(國志)……………三三  
院下村(阿多)……………三三  
蘭幸田(伊作)……………三〇

フ

岡之原(鹿見島)……………三〇  
小川内(伊作)……………三〇  
小手村(伊作)……………三〇  
小野(伊作・河邊・鹿見島)……………三〇  
……………三〇  
小橋(阿多)……………三〇  
小橋庄(阿多)……………三〇  
小枚(掛宿)……………三〇  
小山田(鹿見島)……………三〇  
折口(出水)……………三〇

壹岐志索引

ア

阿神多沙只浦(國志)……………二七  
阿邊(壹岐)……………三三  
阿多彌神社(壹岐)……………二六・二九・三三  
アマセ包城(壹岐)……………三三  
天手力雄神社(石田)……………三七  
天手長男神社(石田)……………三五・三六  
天手長比賣神社(石田)……………三五・三六  
網島(石田)……………三六  
安國寺……………三六  
阿里多里(國志)……………三七  
齊波加大明神(石田)……………三六

イ

伊吉(國志)……………三三

壹伎(國志)……………三三

壹岐縣主等祖社(壹岐)……………三三

壹岐國……………三三・三五・三二四

壹岐郡……………二六・二八

一岐州(國志)……………二五

壹岐十四所要害之塔(國志)……………二五

壹岐島……………二二・四四・五七・七二・四一・二六

伊伎島(國志)……………一三

伊祇島(國志)……………一

壹岐島直氏寺(石田)……………一

壹岐島分寺(石田)……………一

壹岐島兵庫(國志)……………六

以祇能和歌(國志)……………一

石田郡……………一六・三三

鯨伏郷(壹岐)……………一八・二六

鯨伏村(石田)……………四〇

礪山權現(石田)……………四〇

伊宅郷(壹岐)……………一八・二六

唯多只郷(國志)……………一四・一七

伊除而時里(國志)……………一七

石田郡家(石田)……………四〇

石田郷(石田)……………三三・三三

石田野(石田)……………四〇

伊波多野(石田)……………四三・四三

石田保(石田)……………四三

石田明神社(石田)……………三六

因都温而浦(石田)……………一七・四

印通寺浦(石田)……………三六・四

印繪大明神(石田)……………四〇

ウ

牛時加多(石田)……………四八

壹岐○ア、イ、ウ

阿青ア天綱安青○伊壹一以石鯨磯唯因印

一







壹岐 ○テ、ト、ナ、ニ、ヌ、ノ、  
 ナ名 ○天 ○東角歲 ○那長中  
 ナ名 ○尼爾西 ○沼 ○引柄 ○波  
 ナ名 ○花半羽 ○引柄 ○波  
 ナ名 ○鉢鉢八花半羽 ○引柄 ○波  
 ナ名 ○鉢鉢八花半羽 ○引柄 ○波

坪浦(石田).....三六〇	ナカラス島(壹岐).....一八	ハセ村(石田).....三六
壺浦(石田).....三〇	名島(壹岐).....一八三	幡宮(石田).....三〇
頭音浦浦(石田).....一七〇	ニ	鉢形城(石田).....三〇
劍大明神(石田).....三六	尼寺(石田).....四七	八乳角島城(石田).....三〇
テ	爾自神社(石田).....三〇	八幡宮(壹岐).....三〇
天比登都柱(國志).....一	四村(石田).....四	八幡社(石田).....三〇
天満宮(壹岐).....三三	又	八幡宮神領(壹岐).....三〇
ト	沼津郷(石田).....三〇	花川(石田).....四一
東風石(石田).....四一	葎原郷(石田).....三〇	牛城村(石田).....三〇
東風大明神(石田).....四一	ハ	羽林松(石田).....四一
角上山(壹岐).....三七	波古沙只(壹岐).....三	ハル島(石田).....三〇
歳岳(石田).....四一	波古沙只里(國志).....一七	引野.....三〇
ナ	宮崎村(壹岐).....三〇	柄抄江(壹岐).....三〇
那賀郷(壹岐).....一八三	箱崎村(壹岐).....三〇	フ
長島(石田).....三〇	御津浦(壹岐).....三	侯加伊(壹岐).....三〇
中津神社(壹岐).....一八三	水神社(壹岐).....一八三	侯加伊里(國志).....一七

深江村(壹岐).....三三	◎御津浦(壹岐).....三	元の浦(壹岐).....三〇
侯計(壹岐).....三三	見目浦(石田).....三〇	本宮村八幡社(壹岐).....三〇
侯計里(國志).....一七	妙見社(石田).....三〇	本宮山(壹岐).....三〇
布氣村(壹岐).....一三三	海松和布浦(石田).....三〇	物部郷(石田).....三〇
布都宮(石田).....三〇	無應只也浦(國志).....一七	物部布都神社(石田).....三〇
船越浦(石田).....三〇	無山都郷(石田).....一七〇	物部村(石田).....三〇
副乃吉古時浦(石田).....一七〇	無生水村(石田).....三〇	諸吉郷(壹岐).....三〇
マ	宗像領(石田).....三〇	ヤ
屏風岩(國志).....一七	無也只也(石田).....三〇	八劍大明神(石田).....三〇
斑島(壹岐).....三〇	無也只也浦(石田).....三〇	也那伊多里(國志).....一七
馬渡島.....三〇	モ	ヤハタ八幡(壹岐).....三〇
ニ	毛而羅(石田).....三〇	也麻老夫里(國志).....一七
見上神社(石田).....三〇	毛而羅里(國志).....一七	ユ
御神岳(石田).....三〇	毛都伊浦(壹岐・石田).....一七〇	由吉島(國志).....一〇
彌佐支刀神社(石田).....三〇	モトクワ(石田).....三〇	露島(國志・壹岐).....一八三

壹岐 ○ハ、マ、ミ、ム、モ、ヤ、ユ  
 深侯布船訓 ○屏 ○斑馬 ○見御爾  
 水妙海 ○無宗 ○毛毛元本物諸 ○  
 八十也 ○由雪湯



ラ	耶可五豆郷(石田)……………一七・五二	女池(石田)……………一〇〇
ワ	芥宮大明神(壹岐)……………一九・六六 海神川(石田)……………一六 海神社(石田)……………一五・一六 わたり浦(石田)……………一六 渡良浦(石田)……………一〇 渡良崎(石田)……………一〇 渡良村(石田)……………一六	
ヲ	乎江大明神(壹岐)……………一五 魚釣崎(壹岐)……………一八・六六 魚釣山(壹岐)……………一八・六六 男池(石田)……………一〇 魚屋場(壹岐)……………一六・六六	

對馬志索引

ア	アイ島(下縣)……………一三三 阿吾額知洞浦(國志)……………一七 赤島(下縣)……………一三三 淺茅浦(下縣)……………一三・二三 淺海浦(下縣)……………一三 安沙毛浦(國志)……………一七 安佐毛浦(下縣)……………一七・二三 安尼老浦(國志)……………一七 阿時未浦(上縣)……………一七・七〇 アツウラ(下縣)……………一三三 天神多久頭麻命神社(上縣)……………一五・五五 天神山(上縣・下縣)……………一五・五五・一三 阿麻氏留神社(下縣)……………一〇・一〇 天之狹手依比賣(國志)……………一	天晴羽命神社(上縣)……………一五・五五 安神(下縣)……………一三三 在明山(下縣)……………一六・二七 阿里浦(國志)……………一七 アレエ崎(下縣)……………一三三 阿連村(下縣)……………一〇三	伊奈村(上縣)……………一七 犬吠(下縣)……………一三六 伊乃浦(國志)……………一七 伊乃郡(上縣)……………一七・六六 今切ノの迫門(國志)……………一六
イ	雷命神社(下縣)……………一〇・一〇 泉浦(上縣)……………一七 以耐菴(上縣)……………一七 伊奈浦(上縣)……………一七 伊奈郷(上縣)……………一七・五三・五五・五八 伊奈久比神社(上縣)……………一三・一七 伊奈郡(上縣)……………一四・六〇・七〇	内山(下縣)……………一〇・一七 于那豆羅浦(國志)……………一七 海栗島(上縣)……………一七 海四路關所(國志)……………一三 宇努刀神社(上縣)……………一五・五五 宇敞可多山(下縣)……………一三	
オ	溫知老毛浦(上縣)……………一七・七三		

對馬〇ア、イ、ウ、オ  
ア阿赤淺安天在〇雷泉以伊大今〇内子海  
字〇溫









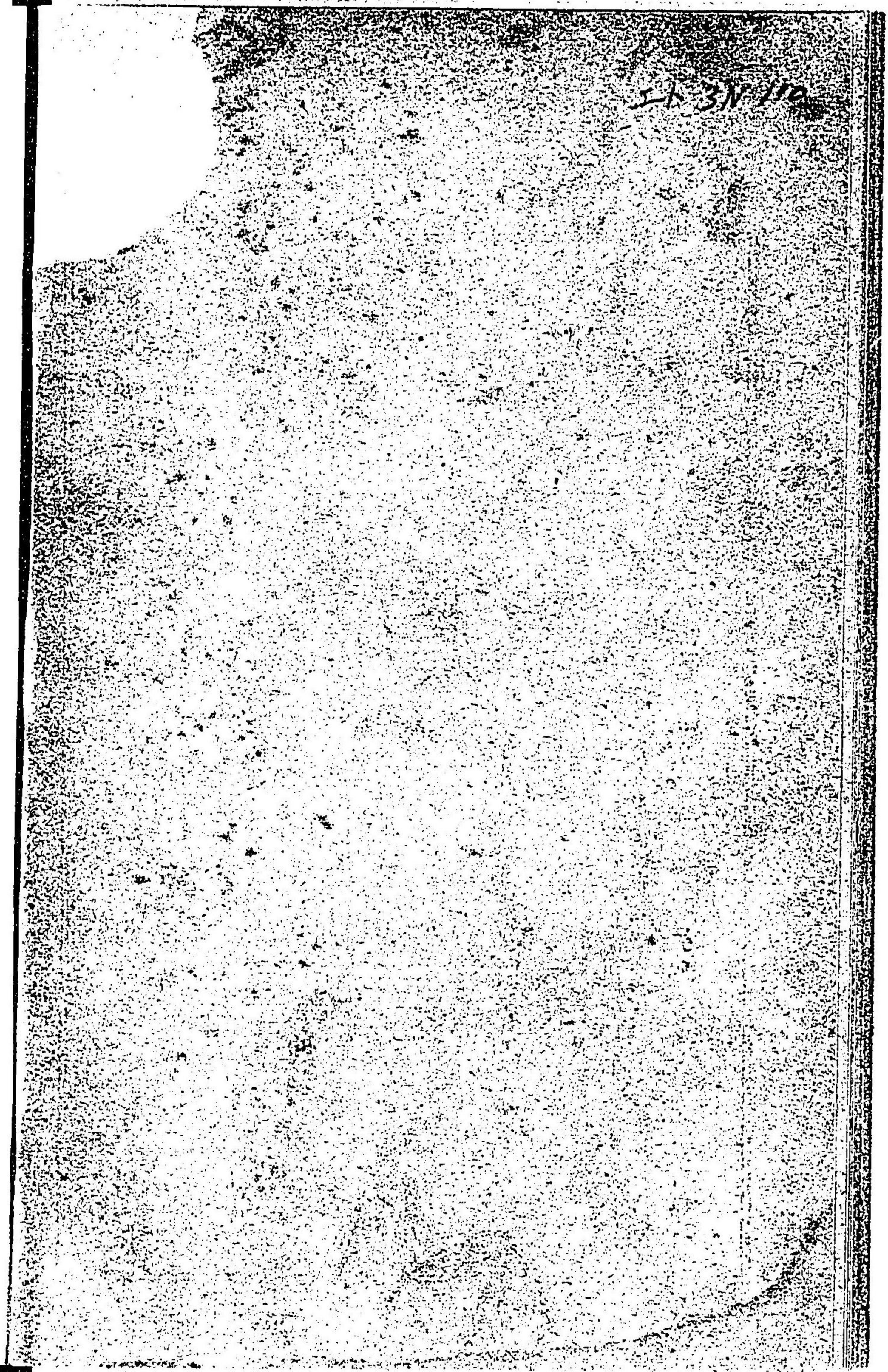






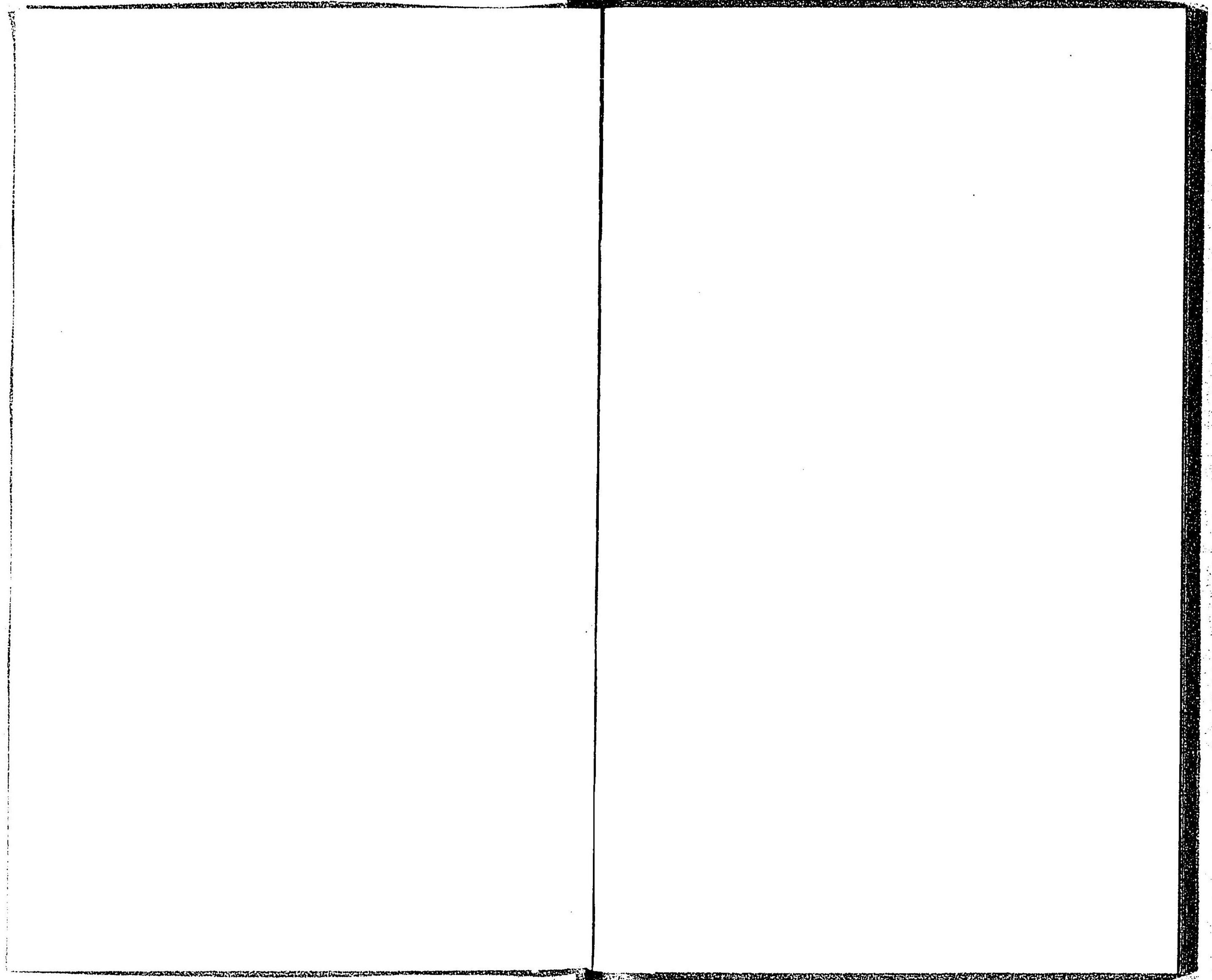




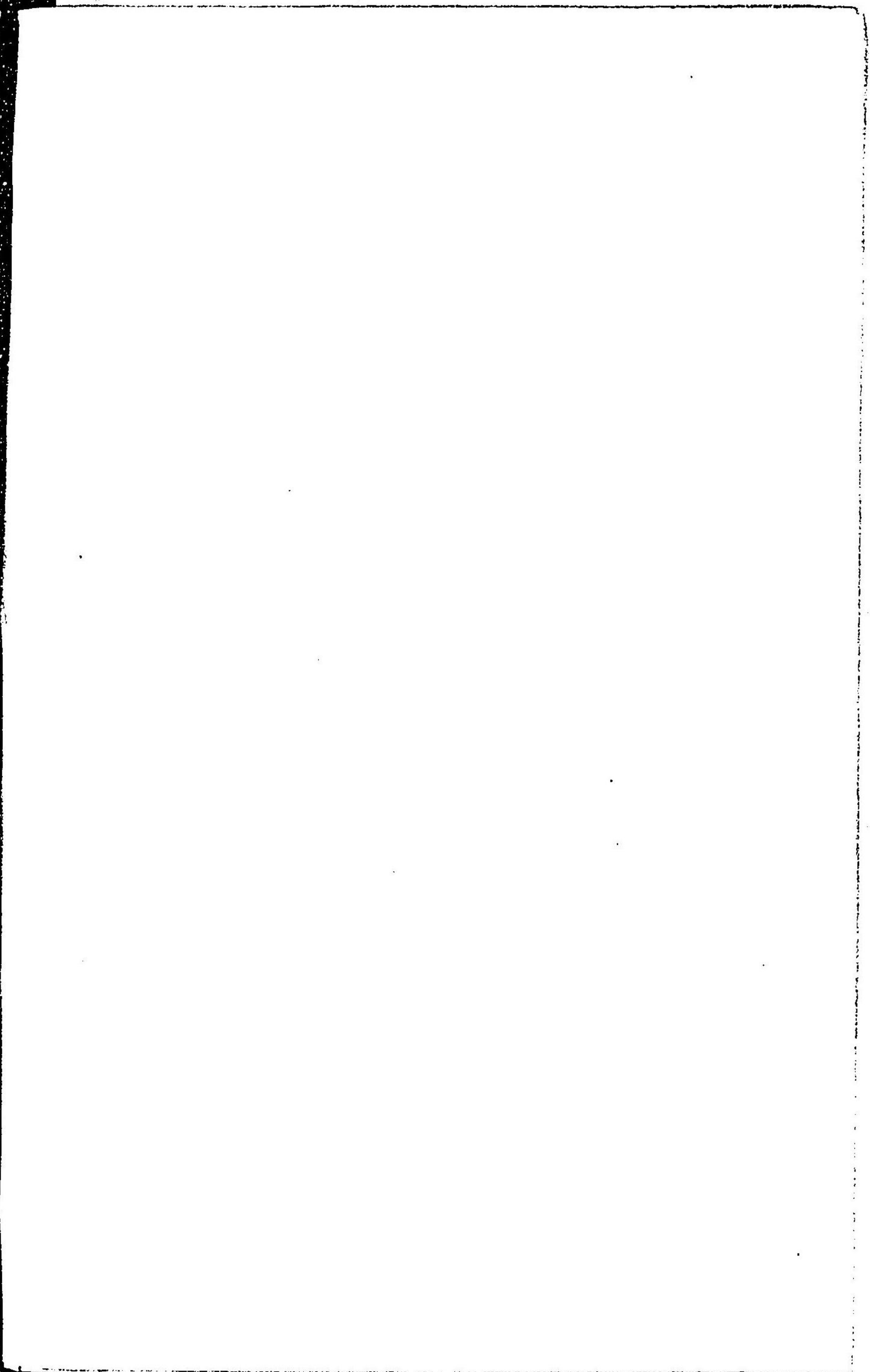
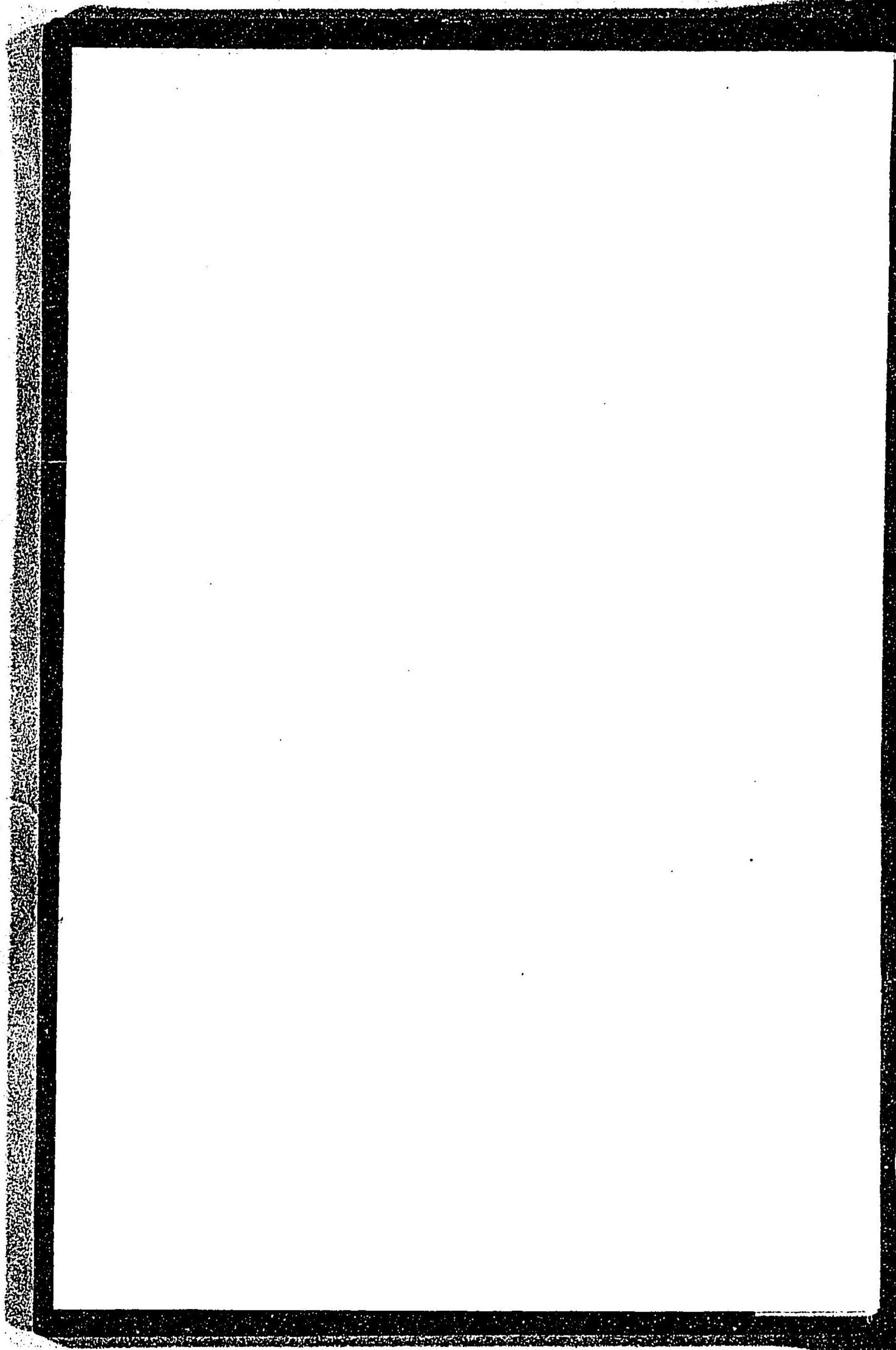


IL 3N 10

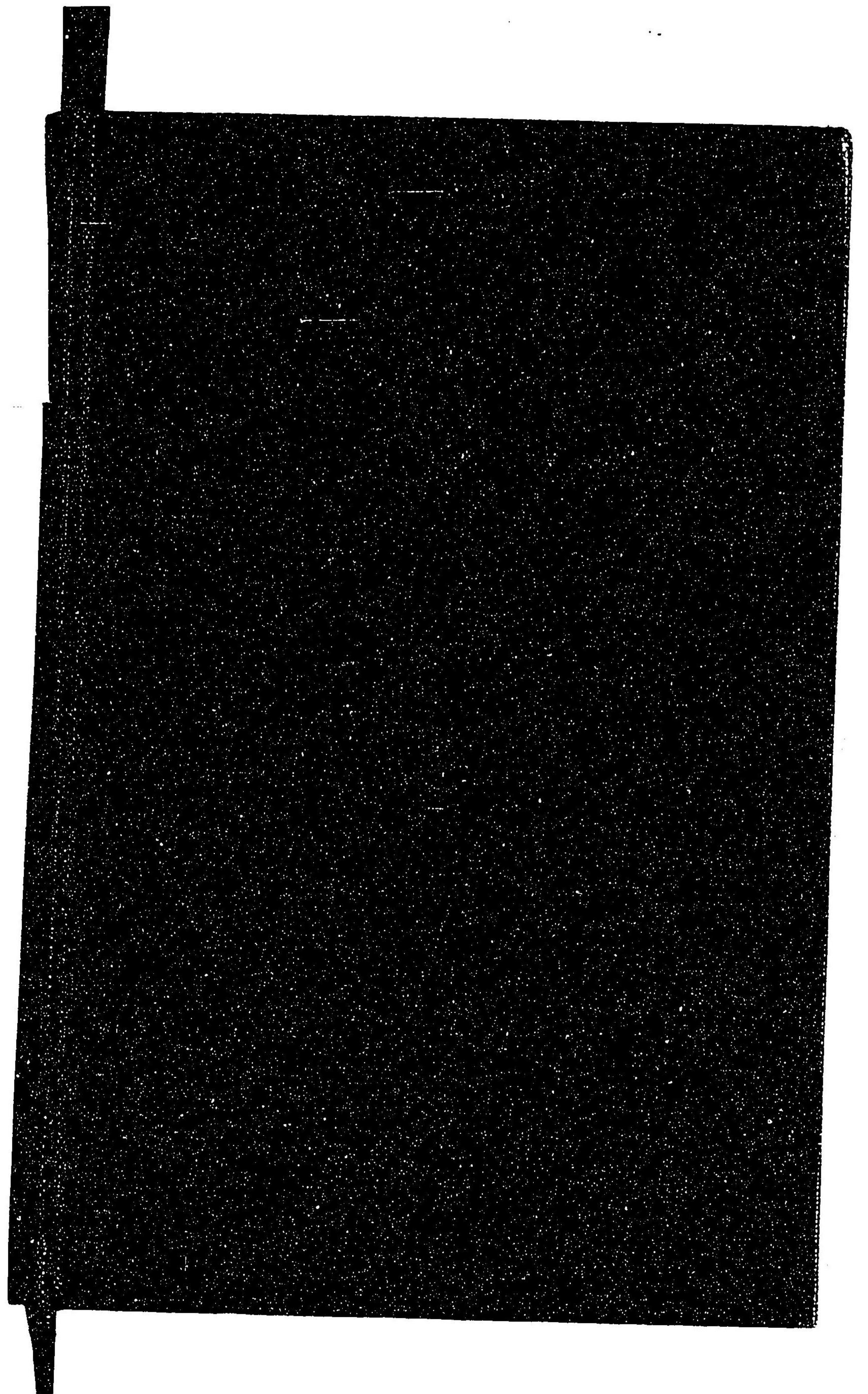














026230-003-1

17-339

太宰管内志

伊藤 常足/編

3冊(下822p)

M41-43

ADC-3957





