

受 驗 者 必 携

陸海軍學校受驗參考書

鈴木榮藏訂

等尋常中學師範學校

前田安治編

萬國地理試驗問題答案

東京

上原書店發兌

受驗者必携

萬國地理試驗問題答案

上海原書店發兌

受驗參考書目

物理學試驗答案

全一冊
定價金貳元

化學試驗答案

全一冊
定價金貳元

萬國地理試驗答案

全一冊
定價金貳元

生理學試驗答案

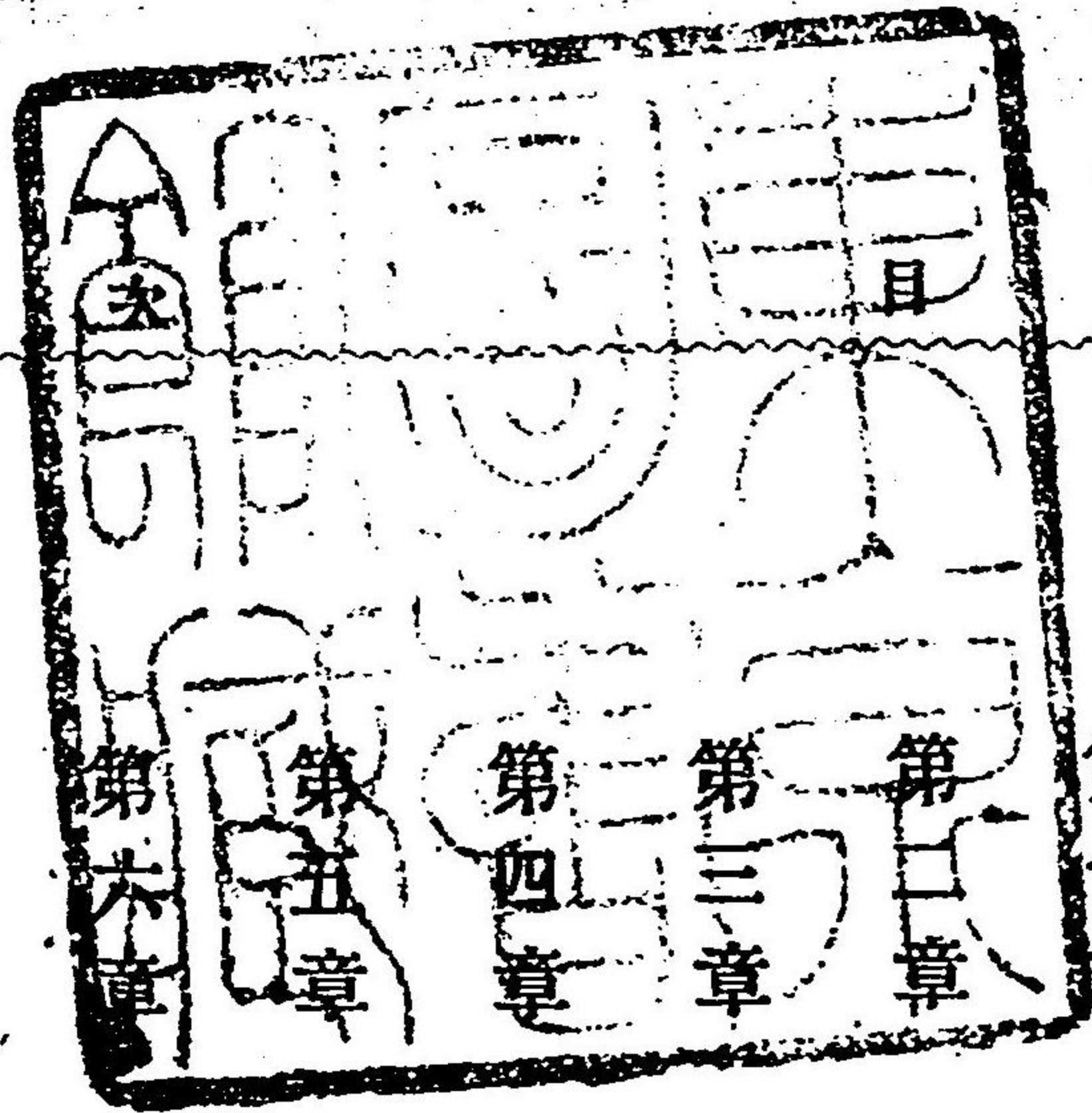
近刊

博物學試驗答案

近刊

東京物理學校高野宗則君閱
講義
東京理學士保田大君閱
第一高等學校
鈴木榮藏編





萬國地理問題答案目次

第一章	緒論	一頁
第二章	亞細亞洲	十六頁
第三章	歐羅巴洲	四十二頁
第四章	亞弗利加洲	七十三頁
第五章	北亞米利加洲	八十頁
第六章	南亞米利加洲	九十頁
第七章	澳大利亞洲	九十八頁

萬國地理問題答案目次終

萬國地理問題解答

鈴木榮藏訂

前田安治編

第一章 緒論

地理學ノ定義ヲ述ベヨ

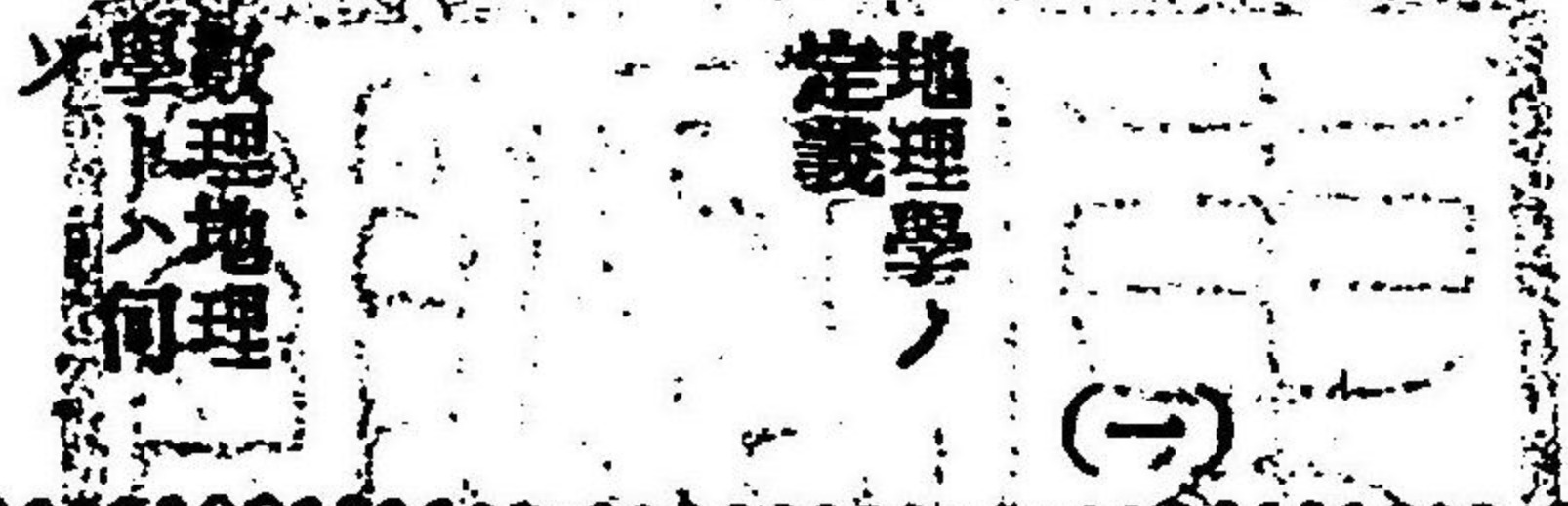
地理學ナルモノハ空間ニ懸リ太陽ノ周圍ヲ運行スル惑星乃チ吾人
が棲息スル地球萬般ノ解說ヲ研窮スルモノニシテ是ヲ分テ數理地
理學天然地理學及ヒ政治地理學ノ三部トナスナリ

數理地理學トハ地球ノ形狀容量運動及ヒ其結果地球表面上ノ方位
及ヒ距離測定法又ハ地球全體或ハ其一部分ヲ現示スル方法等ヲ考
究スルモノヲ云フ

天然地理學トハ水陸山河ノ天然區分氣候風土ノ差異草木禽獸及金

緒論

天然地理



學トハ何
政治地理
トハ何

(二)

往古地球
ナ如何ナ
ルモシト
カ看做セ

第一例證

第二例證

石ノ地球上ニ於ケル天然ノ配布並ニ狀態ヲ觀察スルモノヲ云フ
政治地理學トハ人爲ニ依テ生シタル地球上ノ區分、社會上ノ地理、各
國人民ノ職業、宗教、言語、教育、及ビ政治等ヲ查察スルモノヲ云フナリ
地球ノ圓體ナルコトハ何ニ依リテ知ルヲ得ベキカ其例
證ヲ示セ

往古地球ヲ以テ水中ニ浮遊シ若クハ水體ニ圍繞セラレタル一大平
地ト假定セシガ今人種々ノ例證ニ依リテ明カニ其妄想タリシコトヲ
悟ルニ至レリ
第一、吾人海濱ニ屹立シテ船舶ノ浮ビ去ルヲ視ルニ先ツ船體ヲ失ヒ、
次ニ帆布ヲ失ヒ、終リニ檣頭ヲ失フ是レニ反シテ入港ノ船舶其岸ニ
近ヅクニ從ヒ先ツ目ニ入ルハ、檣頭、次ニ目ニ入ルハ、帆布、終リニ目ニ
入ルハ、船體ナリ
第二、航海者一直線ニ同ツ方向ヘ進行セハ、終ニハ以前解纜セシ港ニ

第三例證

第四例證

(三)

回轉地球
ニ此日
地ニ此
學此日
地ニ此
轉此日
依此日
球此日
平此日
少此日
或此日
運此日

歸着スルヲ得ヘシ
第三、月球ノ表面ニ映セル地球ノ影ヲ視ルニ常ニ圓形ヲ爲セリ
第四、地球ノ表面ニシテ平坦砥ノ如キモノナリセバ、太陽一時ニ全體
ヲ照スベキニ旭光輝々トシテ其ノ天ニ昇ルヤ、西方ニ進ムニ從テ遲
ク東方ニ行クニ從テ早シ
以上ノ例證ハ以テ地球ノ球體ナルヲ明ニスルニ足ルベキナリ
地球ノ運動ヲ説ケヨ

地球ノ運動ニ二様アリ一ハ地球自ラ地軸ニ依リテ西ヨリ東ニ回轉
シ是レガ諸部分ヲシテ交々太陽ニ面セシム故ニ太陽常ニ東ヨリ出
テ西ニ没スルノ觀アリ此運動ヲ稱シテ回轉(ロテーション)ト云フ地軸ト
ハ地球が基トシテ動ク所ノ直徑ニシテ地軸ノ兩端ヲ南北兩極ト稱
ス
第二ノ運動ハ地球が軌道ト呼ハレタル橢圓形ノ道ヲ傳フテ太陽ノ

緒論

三

○軌道
南北兩極

春夏秋冬

(四)

地球ノ表面ニ在ル各處ノ位置距離等ハ如何ナル方法ニ依リテ測定シ得ルヤ

何ゾ
虚線トハ
赤道
緯度
平行線

凡ソ地球上ノ表面ニ在ル各處ノ位置及距離等ヲ知ラント欲セハ地圖上ニ夥多ノ縦横虚線ヲ畫シテ測算スルヲ便利トナス虚線トハ何ゾヤ虚線ハ想像圖ニシテ眞ニ此線アルニアラザルヲ云フ先ツ赤道ヨリ說カンニ赤道トハ南北兩極ノ中間ニ畫シタル地球表面上ノ最大箇處ヲ周リタル虚線乃チ想像圖ナリ緯度トハ赤道ニ並行シテ東西ニ畫シタル圓ニシテ南北兩極ト赤道トノ間各九十度ニシテ地球面上ニハ凡テ三百六十度アリ是ヲ緯度ノ平行線ト云フ平行線ハ南

四

周圍ヲ周ル是ヲ一周スルニ三百六十五日四分ノ一ヲ要ス此日數ヲ一年ト稱ス但シ地球ノ地軸常ニ天空ノ一點ニ向ヒ軌道ト直角ヲ爲サズシテ六十六度半ノ傾斜ヲ爲スニ依リ季節ノ變化ヲ生ス春夏秋冬冬ノ別是レナリ此運動ヲ稱シテ運行^{レキ}ニ云フナリ

經度

子午線

子午基線

北ニ緯度ノ數ヲ測ル爲メニ設ケタルモノナリ

經度トハ南北ニ畫シタル圓ニシテ地球面上ニ三百六十度アリ此圓ノ一半ヲ子午線ト云フ子午線ハ一定ノ子午線ヨリ東西ニ經度ノ數ヲ測ル爲メニ設ケタルモノナリ一定ノ子午線トハ子午基線ノ一ニシテ世界各國皆同シカラズ例ヘハ英國ニテハ倫敦近傍ナルグリニん^ウいつち^ノ司天臺ヲ經過スルモノヲ用ヒ合衆國ニテハ華盛東府ノ子午線ヲ基トシ日耳曼ニテハ柏林ノ子午線ヲ基トシ佛蘭西ニテハ巴里ノ子午線ヲ基トシ我日本ニテハ東京ノ子午線ヲ基トスルガ如シ而シテ赤道ヨリ南北ノ距離ヲ南緯幾度北緯幾度ト稱シ子午基線ヨリ東西ノ距離ヲ東經幾度西經幾度ト稱ス緯度一度ノ度數ハ大概六十九英里七十碼許リナリト雖^ニ經度一度ノ里數ハ赤道ヨリ南北ニ遠ザカル、ニ從ヒ次第ニ短縮シ赤道近傍ニテハ六十九英里二百八十碼許リナルモ倫敦近邊ニテハ四十三英里許リニシテ兩極

緒論

五

ノ地方ニ至リテハ僅カニ二十八英里ニ過ギズト云フ

(五)

地球ノ直徑、周圍及ビ表面ノ里數如何

直徑 周圍 表面

地球ノ直徑ハ其長サ殆ソト八千英里(我三千二百七十七里)ニシテ周圍ノ長サハ殆ソト二萬五千英里(我一萬〇二百三十里)ナリトス又表面ノ廣サハ殆ソト二億方英里(我一億一千九百五十五萬八千三百三十三方里)アリト云フ

(六)

地球五帶ノ別ヲ説ケヨ

熱帶 熱帶線 夏至線 冬至線

地球運行上ヨリ季節ノ變化ヲ生スルハ已ニ第三題ニ於テ辯シタレハ茲ニハ直ニ五帶ノ別ヲ説クヘシ
赤道ノ南北二十三度半併セテ四十七度ノ間ハ太陽ノ熱氣ト光線ヲ受クルト甚シキヲ以テ一年殆ソト夏ニ似タリ是ヲ熱帶ト云フ其二十三度半ノ場所ニ各一線ヲ畫シテ熱帶線又ハ二至線ト稱ス其北ニ在ルヲ夏至線北半球ニテハ其南ニ在ルヲ冬至線南半球ニテハト謂

北溫帶

南溫帶

兩極圓

(七)

陸ノ種類及ビ各名稱ヲ舉ゲヨ

フ夏至線ヨリ北四十三度ニ至ル迄ヲ北溫帶ト云ヒ冬至線ヨリ南四十三度ニ至ル迄ヲ南溫帶ト云フ兩溫帶ノ氣候ハ春夏秋冬ノ四季ヲ供フ又兩極ヲ去ルト各二十三度半ノ場所ニ一線ヲ畫シテ兩極圓トナス北極圓ノ間ヲ北寒帶ト云ヒ南極圓ノ間ヲ南寒帶ト云フ兩寒帶ノ氣候ハ常ニ寒冽ニシテ禽獸草木蕃殖セズ以上一熱帶兩溫帶兩寒帶是レ所謂五帶ナリ

陸ノ種類及ビ各名稱ハ左ノ如シ

大小ヨリ區分シテ大陸及島トナシ
陸ハ形状ヨリ區分シテ半島岬及地峽トナシ
高低ヨリ區分シテ原野谿谷及山嶽トナス

大陸トハ陸ノ最大區分ニシテ地球上其數六箇アリ亞細亞歐羅巴亞弗利加澳大利亞(以上東半球)南亞米利加北亞米利加(以上西半球)是レ

緒論

七

大陸ト云フハ何ヲ云フヤ及其數如何

峽トハ何
トハ何

河トハ何
泉トハ何
河トハ何
河トハ何
界トハ何
界トハ何
界トハ何
界トハ何
界トハ何
界トハ何

例證

二箇ノ大海水ヲ連絡セルモノ海盆トハ其廣ク且ツ長キモノヲ云フ
ナリ

河トハ長ク地上ニ流通スル淡水ニシテ河水ノ發スル處ヲ泉源ト云
ヒ他ノ水ヘ注出スル處ヲ河口ト稱ス又排水界トハ一河ト支流ト相
排スル地ノ部分ヲ云フ湖トハ海ヨリモ小ニシテ全ク陸ニ依リテ圍
繞セラル、モノヲ云フナリ

例證

大洋ハ太平洋等海ハ地中海黒海等灣ハめきしこ灣かりふをるに
や灣等曲海ハびすけの曲海はどそん曲海等海峽ハじぶらるたる
海峽等海盆ハ英吉利海盆等ノ如シ

(九) 地球ノ全面積二億方英里アリトセバ水ト陸トノ面積
ハ如何

水ハ面積ハ一億四千八百五方英里ニシテ陸ハ面積ハ五千一百五

陸水ノ面積

(十) 十萬方英里ナリ
全世界ノ人口ハ幾何ゾ及ビ是ヲ六大洲ニ割ルトキハ
如何

全世界ノ人口ノ總數

地球上ニ生活スル人口ノ總計ハ未ダ詳細ニ知ル能ハズト雖モ其大
數ヲ云ヘバ蓋シ十五億ニ下ラザルベシ而シテ是ヲ六大洲ニ割ルト
キハ

- 第一亞細亞洲ニハ八億三千萬アリ
- 第二歐羅巴洲ニハ三億三千萬アリ
- 第三亞弗利加洲ニハ二億アリ
- 第四南北亞米利加洲ニハ一億アリ
- 第五澳大利亞洲ニハ四千萬アリ

(一十) 全世界ノ人類ヲ大別セバ幾種トナルヤ又其人種ノ住
スル國名ノ大畧ヲ記シ得ルヤ

緒論

五派ノ人種
白哲人種

黃色人種

褐色人種

黑色人種

銅色人種

(二十)

十一

人種學者ノ説、區々ニシテ其人類ヲ區別スルコト一定ナラズト雖、此陸上ニ生活スル人民ノ種類ヲ大別セハ、大畧五派トナル五派トハ、第一高加索人種ナリ、是レハ白哲人種トモ稱シ、殆ント歐羅巴ノ全洲ニ蔓延シ、尙ホ亞細亞、亞弗利加、及亞米利加ニモ此人種ノ占居スルヲ視ル、此人種ノ歐羅巴ニ在ルモノハ三大族ニ分ツ、第一「すれ」ぶ族、第二「ちゆ」どん族、第三「ける」と族、是レナリ、愛蘭人、うゑゝるす人、蘇蘭人等ハ第三族ニシテ和蘭人、日耳曼人、いんぐらんと人、諾威人等ハ第二族ナリ、第一ノ「すれ」ぶ族ハ魯西亞人、波蘭人、ぼへみや人等ナリ、(尙ホ詳細ニ知ラント欲セハ萬國歴史問題答案ノ第二第三ノ兩題ヲ參看セヨ)

第二蒙古人種ナリ、是レハ黃色人種トモ稱ス、此人種ハ亞細亞ノ大半ニ蔓延ス、日本人、支那人、朝鮮人、韃靼人、暹羅人、土耳其人、是レナリ、尙ホ亞米利加ノ「えすきまう」人、歐羅巴ノ「ふいん」す人、匈牙利人、「らつ」ぶす人、

等モ此人種ナリ

第三馬來人種ナリ、是レハ褐色人種トモ稱ス、馬來半島、まれいじや、又ハ「ぼりぬしや」等ニ占居スル人民ハ此人種ナリ

第四「えちをびやん」人種ナリ、是レハ黑色人種トモ稱ス、亞弗利加ノ中央、埃太利亞、にゆうぎにや島ニ住スル人民ト合衆國及西印度諸島ニ住スル人民ハ此人種ナリ

第五亞米利加人種ナリ、是レハ銅色人種トモ稱ス、南米及北米ノ土著民族ニシテ元ト亞米利加洲ニ於テ跋扈セシモノナレド、世人ノ熟知セル如ク、過半白哲人種ノ爲メニ退去セラレタリ、但シ現今ニテモ多少ノ土民ハ南米ノ中央ニ存在シテ、歐羅巴人ト交接スルト云フ

宗教ノ異同ニ基キ全世界ノ民族ヲ區別セハ如何

宗教ハ人心ヲ支配シ、爲メニ一國ノ政略ニ大關係ヲ及ボスハ、世人ハ熟知セル所ナリ、(其例證ハ萬國歴史問題答案ノ第八、第十二、第三十三、

婆羅門教 佛敎 猶教 何教
民衆 太基 民衆 佛敎 猶教 何教
○々 民衆 太基 民衆 佛敎 猶教 何教
○々 民衆 太基 民衆 佛敎 猶教 何教

(三十)

四種ノ政

獨裁君主ノ政

君民同治ノ政

寡人政ノ政

第四十二、第四十四、第四十七、第六十、第六十三、第六十八、九題ヲ参照
セヨ今マ其區別ノ概要ヲ左ニ記セハ

- 第一 婆羅門教民……………一九〇、五〇〇、〇〇〇
- 第二 佛敎民……………五三五、四〇〇、〇〇〇
- 第三 猶太教民……………六六〇、〇〇〇
- 第四 基督敎民……………四三三、五〇〇、〇〇〇
- 第五 回々教民……………一八三、三〇〇、〇〇〇
- 第六 雜教民……………一六一、七〇〇、〇〇〇

全世界ノ政府ノ體裁ハ幾種類アルヤ其大體ヲ舉ゲテ簡略ニ是レガ説明ヲ爲セヨ

全世界ノ政體ヲ大別シテ二大種類トナス曰ク君主政體曰ク共和政體
是レナリ又々君主政體ヲ小分シテ獨裁君主政體及ヒ君民同治政體
トナシ共和政體ヲ小分シテ寡人政體及ヒ民主政體トナス請フ簡

略ニ是レガ説明ヲ爲サシ

第一 獨裁君主政體トハ專制政體トモ稱シ一國ノ主權ハ君主一人ニ
歸ス故ニ立法行政司法ノ別ナク國政ノ大綱ハ皆君主一人ノ制定ス
ル所ニシテ宰相タリ公卿タルモノハ僅カニ代理人タルニ過ギズ支
那及魯西亞ノ政體ハ是レナリ

第二 君民同治政體トハ立憲政體トモ稱シ王アリ貴族アリト雖モ憲
法ノ存スルアリテ其權力ヲ制限シ以テ人民ノ權利自由ヲ保護ス乃
チ人民ハ國會ニ代議士ヲ出シテ主權者ノ一部トナリ王ト貴族ニ其
政權ヲ專ラニスルヲ能ハザラシム英國和蘭伊太利等ノ如キハ此政
體ナリ

第三 寡人政體トハ又貴族政體トモ稱シ國民ノ數ニ比シテ少數ナル
貴族ガ主權ヲ掌握シ通常人民ハ毫モ政治ニ參與スルハ權ヲ有セズ
羅馬希臘又ハ中古ノ伊太利日耳曼等ニハ盛ニ此政體行ハレタリ

緒論

十五

十四

第四民主政體トハ國ニ帝王ナク主權人民ノ全體若クハ多數ニ在リ故ニ此種ノ政體ニ在リテハ人民一般ニ代議士ヲ撰ンテ立法ハイテ是レニ委任シ大統領ヲ撰ンテ行政ノイテ是レニ委任シ共ニ若干年間其職ニ居リ國民ノ主權ヲ代表セシムルノ組織ヲ設ク北米合衆國又ハ佛蘭西共和國ハ如キハ是レナリ

第二章 亞細亞洲

亞細亞洲ノ位置、廣袤、面積、境界、及ヒ世界ニ關係スル所ノ大小如何

亞細亞ハ東半球ノ北東部ニ位スル一大陸ナリ東西凡ソ六千英里、南北凡ソ五千五百英里、面積一千七百萬方英里、北ハ北極洋、東ハ太平洋、南ハ印度洋、西ハ烏拉川、烏拉山、及ヒカフ川ニ依リテ歐羅巴洲ニ界ス

亞細亞洲トハ旭日東ト云フ意味ナリ(四十)
位置、長、幅、面積、境界

(五十)

人類始テ此ニ發生シ宗教始テ此ニ起リ文藝學術此ニ淵源シ其關係ヲ世界ニ有スル一誠ニ洪大ナリトス

亞細亞洲中ノ主要ナル邦國ヲ列舉セヨ

所謂政治區分ニ依リテ此洲中ニ存在スル邦國ヲ舉ケバ

- 大日本帝國○支那帝國○朝鮮國○在亞細亞魯西亞○亞細亞土耳其○亞刺比亞○ペルシヤ○あふがにすたん○ペルイぢすたん○印度○印度支那○以上ノ諸國ナリ

亞細亞洲中ノ著名ナル海灣、海峽、島、及岬ヲ舉ゲヨ又其海岸線ハ如何

海灣 北極洋ニハをひ灣アリ太平洋ニハペーリりんぐ海、かむさつ

か海をこつく海、日本海、黃海、東京灣、支那海等アリ、印度洋ニハベンガ

る灣、あれーびあ海、ペルシヤ灣、紅海等アリ

海峽

十七

海峽 ペーリりんぐ海峽、北極洋ト太平洋ヲ連絡シ亞細亞ヲ北亞米

政治區分ノ邦國

(六十)

海灣

海峽

亞細亞洲

利加ヨリ分離ス、まらつか海峡(馬來半島ヲすまどら島ヨリ分離ス)を
トます海峡(ペルシヤヲ亞刺比亞ヨリ分離ス)はびるまんでぶ海峡(紅
海ト雅典灣トヲ連絡シ亞刺比亞ヲ亞弗利加ヨリ分離ス)はるく海峡
(錫蘭島ヲ印度ヨリ分離ス)等ナリ

島嶼

島、北極洋ニハにゆーさいペリヤ島、にゆーころんびヤ島アリ、太
平洋ニハ日本島、さがりん島、臺灣島等アリ、印度洋ニハ錫蘭島、あんだ
まん島等アリ、地中海ニハさいぶらす島アリ

岬角

岬、北ニのーす、いーすと岬、東ニいーすと岬、ろばつか岬、南ニかん
ぼでいや岬、るーまにや岬、こもりん岬、ぼあんどがーる岬、らせらつと
岬等アリ

海岸線ハ如何

海岸線ハ長サ三萬五千英里餘ニシテ岬灣處々ニ突入シ外形甚ダ不
規則ナリ

(七十)

亞細亞洲中ノ著名ナル湖、河、及高山ヲ舉ゲヨ

湖

湖、鹽水湖ニハかすびやん海(裏海)、あたる海、ばるかしゆ海等アリ
淡水湖ニハばいかる湖等アリ

河、をび川、えにせー川、及れな川等ハ北極洋ニ流ル、モノ中ノ主
要ナル大河ナレド年中氷結スルヲ多シ又黒龍江、黃河、揚子江、廣東河、
及めこん河(かんぼでい)等は太平洋ニ流ル、モノ中ノ主要ナル大
河ニシテ國內ノ商業ニ便利ヲ與フルヲ甚ダ大ナリ又印度洋ニ流ル
、モノハぶらまぶとら河、いらはでー河、いんだん河、げんじす河、てい
ぐりす河、及びゆーふらてす河等ナリ

山岳

高山、南ニひまらや連山アリ最高ノ峯ヲえべれすと山及ヒかん
ちんぢんが山トナス又土耳其斯坦ノ南方ニ當リテひんぞくす山ア
リ又あるめにあノ山脈ノ中央ヲ占ムルあらつと山アリ日本ニ富
士山アリ

(八十)

亞細亞洲ノ地勢、氣候、及物産ヲ語レ

亞細亞洲

地勢

氣候

第一シベ
リヤ氣候
第二中央
高原氣候
何○動物
物産ハ如

地勢 亞細亞ノ中部ハ大ナル高原ニシテ海ニ濱スル所ハ大概平野ナリ中央ノ高原ヲちべつと爲ス世界人類ノ棲息スル最高ノ地ナリ此高原ノ南ニ地球上最高ノ山岳アリひまらや連山是レナリ又北方ニハ崑崙山脈アリ北東ニハあるたい山脈アリ此山ノ南面ハもんごりやノ高原ニシテ北面ハ漸次傾斜シテさいべりや平原ニ至ル氣候 南ハ赤道ヨリ北ハ北極圓内ニ廣カレルヲ以テ南端ハ熱帯ニ入り北部ハ寒帯ニ接ス而シテ此洲ノ大部ハ温帯ニ屬ス故ニ本大陸ノ氣候ハ自ラ三大區域ヲ呈ス第一シベリヤ氣候第二中部高原氣候第三印度及南部地方氣候是レナリ

物産 馬○亞○刺○比○亞○馬○牛○西○藏○牛○水○牛○羊○象○印○度○馴○鹿○及○犬○(さいべりや)以上家畜中ノ主要ナルモノ、又山野ニ生長スルモノニハ獅子(べるしや)及印度ノ北東虎(印度及印度支那)象、犀、鹿、獼猴、野馬、山羊等、又蛇類ハこぶらト稱スル最大ナルモノ、野鳥ハ鷲、鸕、肉食ノ鳥類ハ雉子、孔雀、其

植物

礦物

亞細亞洲
特有ノ名譽
ハ何ゾ

(九十)

他美羽ノ鳥類等ナリ

茶樹(支那ノ特産)香料樹(東印度諸島)棕櫚、椰子、巨竹、黑檀、橙、檸檬、桃、無花果、米、綿、甘蔗、珈琲、藍、桑(東部温帯地方ノ特産)松柏類、樺木、檜、さいべりや(等ナリ)

陶土、石炭、鉛(支那、さいべりや、土耳其、錫(馬來半島)、金、銀、白金、銅、石、墨、鑛、金、剛石、寶石(印度、眞珠(べるしや、灣、錫蘭島))

亞細亞ニ起リシ宗教ハ何々ゾ及ビ人種ハ何々ゾ

亞細亞特有ノ名譽ハ世上各種ノ宗教皆此地ニ誕生シタルニ在リ婆羅門教、佛教、猶太教、基督教、回々教是レナリ現今廣ク行ハル、モノハ婆羅門教、佛教、及ヒ回々教ナリトス

亞細亞ハ六大洲中最モ多クハ人口ヲ有ス(第十題ヲ看ヨ)此大陸ハ古來ヨリ數々良國民ヲ出セリ今日人智ノ發育高度ニ達セシ歐羅巴人モ亦此亞細亞ヨリ移リシモノナリ而シテ今マ現住スル人種ハ大別

亞細亞洲

二十一

シテ四種トナル曰ク高架索人種西南部ニ住ス曰ク悉ちをびやん人種(全西南部ニ住ス)曰ク馬來人種東南部ニ住ス曰ク蒙古人種其餘部ヲ占ム而シテ此蒙古人種ノ占領スル土地及ヒ其人口ハ他ノ三人種ニ超過スルヲ實ニ幾倍セリ(萬國歷史試驗問題答案ノ第二第三ノ兩題ヲ看ヨ)

日本帝國ハ如何ナル島嶼ヨリ成立セルヤ并ニ面積人口ヲ記セ

位置四箇ノ大島四千有餘ノ小島
八十五國
八百五郡
本地面積

日本帝國ハ亞細亞洲ノ東部ニ位シ全國四箇ノ大島ト四千有餘ノ小島ヨリ成ル即チ中央ノ最大島ナル日本本州西南ノ二大島ナル四國及九州東北ノ一大島ナル北海道其他ノ重ナルモノ佐渡壹岐對馬淡路千島三十二島琉球五十島小笠原島十七島及ヒ以上ノ諸島ニ附屬スル小島嶼ヨリ成ル而シテ又是ヲ分チテ八十五國トナシ又是ヲ小分シテ八百五郡トナス全ク溫帶圓内ニ在リ但シ大別スレハ畿内八道及琉球トナル本地面積十四萬六千二百二十方英里屬地面積二千

屬地面積
人口

(一廿)

五百二十方英里合計我二萬四千七百方里人口三千八百五十萬七千七百七十七人(明治十九年調査)

緯度
經度

(二廿)

日本四極ノ經緯度ヲ示セ

南ハ北緯二十四度〇六分琉球國波照間島ノ南端ヨリ北ハ北緯五十六度五十六分千島國占守島ノ北端ニ至リ東ハ東經百五十六度三十二分千島國占守島ノ東端ヨリ西ハ東經百二十二度四十五分琉球國興那國島ノ西端ニ達ス

日本帝國ニ在ル重ナル海灣海峽及港ヲ舉ゲヨ又其海岸線ハ如何

海灣

北見海、釧路海、十勝海、日高海、森灣、青森灣、東京灣、相模灘、駿河灣、遠江灘、尾張灣、和泉灣、伊勢灣、播磨灘、土州灘、鹿島灘、仙臺灣、瀬戶内海、備後灘、伊豫灘、周防灘、豐後灘、日向灘、島原灘、玄海灘、鹿兒島灣、若狹灣、外山灣、石狩海、後志海、天鹽海、等ハ有名ナルモノナリ

海峡

五港及其
他

海岸線

湖

(三廿)

海峡、ペルース海峡(さがれん島ト北海道ヲ分離シ)千島海峡(かんさつかト千島國占守島ヲ分離シ)津輕海峡(日本本州ト北海道ヲ分離ス)其他和泉海峡紀伊海峡明石海峡平戸海峡等ハ主ナルモノナリ

港、武藏ノ横濱攝津ノ神戸肥前ノ長崎越後ノ新潟渡島ノ函館(以上五港ト云フ)攝津ノ大坂港志摩ノ鳥羽港伊豆ノ下田港伊勢ノ四日市港陸前ノ石巻港陸奥ノ青森港羽後ノ酒田港越前ノ敦賀港能登ノ七尾港越中ノ伏木港長門ノ下關港安藝ノ廣島港筑前ノ博多港薩摩ノ鹿兒島港琉球ノ那覇港後志ノ小樽港等ハ五港ニ亞グル首要ナル港ナリ

海岸線ハ其長サ凡ソ我一萬五千三百里ニ及ビ交牙甚ダ深ク殊ニ南方及西方ヲ以テ最モ不規則ナルモノトス隨テ良港多々アルナリ

日本帝國ニ在ル著名ナル湖、河、及ビ高山ヲ舉ゲヨ

湖、近江ノ琵琶湖常陸ノ霞浦出雲ノ中海出雲ノ宍道湖岩代ノ猪苗代湖羽後ノ八郎瀨陸奥ノ十輪田湖下總ノ印幡沼下野ノ中禪寺湖常陸ノ濁沼陸奥ノ鷹架湖信濃ノ諏訪湖相摸ノ箱根蘆湖加賀ノ河北沼陸奥ノ十三瀨薩摩ノ池田湖佐渡ノ加茂湖甲斐ノ川口湖山城ノ臣掠池下野ノ赤間沼等ハ皆著名ナルモノナリ

琵琶湖ハ
北東ヨリ
南西ニ至
ル長サ三
十六英里
アリ

川河

山岳

河、石狩川(長サ凡二百七十英里北上川(百八十英里)利根川(百七十里)信濃川(三百二十英里)及ヒ阿武隈川天龍川澱川富士川等皆太平洋ニ流ル)阿賀野川最上川雄物川等ハ日本海ニ流ル又大和紀伊ニ在ル紀ノ川武藏ノ荒川紀伊ノ日高川豊後筑後ノ筑後川北海道ノ天鹽川十勝川又ハ大井川鬼怒川岩木川多摩川等モ切要ナルモノナリ

高山、駿河甲斐ニ跨ル富士山(一萬二千二百九十九呎)信濃ノ赤石山(一萬零百五十五呎)甲斐ノ白根山(一萬零百五十三呎)甲斐ノ駒ヶ嶽(九千八百四十八呎)越中ノ大蓮華山(九千八百十五呎)信濃ノ錫杖嶽(九千八百八十八呎)甲斐ノ乘鞍ヶ嶽(九千零六十三呎)甲斐ノ地藏ヶ嶽(八千

亞細亞洲

二十五

八百零六呎甲斐ノ金峰山(八千五百呎)甲斐信濃武藏ノ三國ニ跨ル國師ヶ嶽(八千五百零四呎)駿河ノ寶永山(八千八百八十五呎)信濃ノ淺間山(八千八百八十三呎)信濃ノ立科山(八千三百零一呎)下野ノ男體山(八千四百四十九呎)信濃ノ四阿山(八千八百五十六呎)加賀ノ白山(八千八百九十五呎)信濃ノ前嶽(九千零五十五呎)飛彈信濃ニ跨ル乘鞍ヶ嶽(九千零五十六呎)其他七千呎ヨリ六千呎マテノ嶽ハ凡ソ二十七箇アリト云フ

日本帝國ノ地勢氣候及ビ物產ヲ語レ

地勢 全國山岳多クシテ其幅狹ク其平坦ニシテ已ニ耕作セル地ハ僅カニ全面積ノ八分ノ一以下ナリ勿論河及海ニ沿フテハ平坦ナル原野甚タ多ク且ツ豐饒ナリ
氣候 日本ハ國土ノ中央山脈縱横シテ南北兩岸ノ間ニ聳峙セルヲ以テ氣候甚ダ區々ナリ北ニ於テハ其寒冽西比利亞地方ノ如クナレド南方ニ向フニ隨ヒ漸次温度ヲ加ヘ遂ニ地中海地方邊ノ氣候ト

地勢

(四廿)

物產

八州ノ野

(五廿)

相似タリ然レドモ北陸東山二道ノ北部北海道及ビ琉球島小笠原島ヲ除キテハ大概其氣候中正溫和ナリトス
物產 農産物ニハ米、大麥、小麥、燕麥、蕎麥、粟、稗、蕎麥、大豆、小豆、馬鈴薯、甘藷、綿實、大麻、藍、桑、芥子、煙草等多ク海産物ニハ鮑、乾鱈、鹽引鮭、鰻、鱈、牡蠣等多ク又陸ニハ馬牛等蕃殖シ製造物ニハ生糸、絹布、鍍、陶器、漆器、酒類等最モ著名ナルモノナリ輸出品ハ生糸、絹布、茶、陶器類、輸入品ハ金、巾、金屬製家具、書籍、文房具、武器、時計、毛皮、酒類、衣服、染料、硝子類ナリ
日本帝國ニハ平野幾何アルカ其大ナルモノヲ擧ゲヨ
其最モ大ナル者ハ關東八州ノ平野トナス利根川ノ兩岸ニ擴リテ南北三十里乃至四十里東西三十四里乃至三十六七里アリ又北上阿武隈兩川ノ沿岸、木曾川ノ沿川、淀川ノ下流、信濃川ノ下流、四國ニハ吉野川ノ沿岸、九州ニハ筑後川ノ流域、肥後ノ西北部海濱等、北海道ニハ石狩川ノ沿岸、十勝川ノ沿岸、釧路、根室ノ海濱等ナリ

(六廿)

東京、京都、大阪、以上三府ト云フ

日本帝國ノ重ナル市府ヲ舉ゲヨ

武藏ノ東京、山城ノ京都、攝津ノ大阪、尾張名古屋、安藝ノ廣島、駿河ノ静岡、陸前ノ仙臺、和泉ノ堺、武藏ノ横濱、攝津ノ神戸、播磨ノ姫路、肥前ノ長崎、越後ノ新潟、常陸ノ水戸、伊勢ノ津、陸中ノ盛岡、陸奥ノ弘前、羽前ノ山形、羽前ノ米澤、羽後ノ秋田、加賀ノ金澤、越前ノ福井、越中ノ富山、越中ノ高岡、出雲ノ松江、備前ノ岡山、長門赤間關、紀伊和歌山、阿波ノ徳島、讃岐ノ高松、伊豫ノ松山、土佐ノ高知、筑前ノ福岡、肥後ノ熊本、筑後久留米、薩摩鹿兒島

(七廿)

三府五港ノ人口

日本ノ三府五港トハ何ゾ并ニ其人口ヲ舉ゲヨ

首府ハ武藏ノ東京(人口凡百十二万)攝津ノ大坂(人口凡三十六万)山城ノ京都(人口凡二十四万以上)三府ト云フ武藏ノ横濱(人口凡九万)攝津ノ神戸(人口凡八万)肥前ノ長崎(人口凡四万)越後ノ新潟(人口凡四万)渡島

(八廿)

政體

日本帝國ノ政體如何

ノ函館(人口凡四万五千)以上五港ト云フナリ
日本帝國ハ二千六百餘年間皇統連続トシテ絶ヘズ實ニ世界無類ノ盛事ニシテ帝國ノ名譽ハ眞ニ此處ニ存ス皇帝ハ一國ノ主權ヲ握ラル、ト雖モ政大抵公議輿論ニ決セラレ臣民泰山ノ安キニ居レリ且ツ明治二十三年(西曆一千八百九十一年)ニハ帝國議會ヲ開設セラレテ以テ立憲政體正ニ確立スベシ

(九廿)

神道ハ元來宗教ニアラズ佛、儒、基督、其勢力ニ

日本國內ニ於ケル宗教ノ有様如何

佛敎最モ勢力アリ然レドモ人民多數ノ心情ヲ支配スルモノハ徳川時代ニ一時其盛ヲ極メタル儒敎ナリトス神道ハアレド其勢力微々トシテ振ハズ基督敎ハ近來長足ノ進歩ヲ以テ國內ニ蔓延セントシ其勢力神道ノ比ニアラス

(十三)

日本國ト條約ヲ訂結セシ重ナル國名ヲ列記セヨ

亞細亞洲

二十九

二十八

條約國

亞米利加合衆國、英吉利、魯西亞、和蘭、佛蘭西、日耳曼、葡萄牙、瑞西、伊太利、白耳義、丁抹、瑞典及諾威、西班牙、奧太利、布哇、白露、支那、朝鮮、暹羅、墨西哥等ナリ

(一冊)

支那帝國トハ何レノ地方ヲ指スヤ及ビ位置面積如何

支那本部
トハ清國
ヲ云フナ
リナ

支那帝國ハ支那本部ゾーんがりヤ、蒙古、滿州、東方土耳其斯坦及西藏ヲ包含シ面積四百六萬九千四百五方英里、緯度四十度經度五十度間ニ跨ル國ナリ

(二冊)

支那本部ノ位置面積如何

位置

支那本部ハ支那帝國ノ東南部ニ位シテ北緯二十度ヨリ四十二度ニ至リ東經九十八度ヨリ百二十三度ニ達シ面積八百五十五萬四千英里アリ

面積

(三冊)

支那本部ノ地勢氣候及ビ物産ヲ語レ

地勢氣候

地勢 南西ニ印度支那ノ山脈アリテ他國トハ交通ヲ斷

大運河

絶シ西北ニハ大沙漠アリテ生活ニ困難ナリ又土地高燥ニシテ山岳多キヲ以テ一般ニ寒暑甚シト雖ヒ曠漠タル平野少トセザルハミナラズ其地味極メテ豐饒ニシテ其氣候極メテ温暖ナルヲ以テ茶園稻田到ル所綠ナラザルハナシ特ニ大運河アリテ南杭州ヨリ北臨清ニ至リ其間揚子江及ビ黃河ノ二大河ヲ貫流ス此大運河ノ兩岸七百英里並ニ北河及ビ珠江ノ水邊ガ人口ノ稠密ヲ來セシハ固ヨリ地勢然ラシムル所ナリ

物産

物産 農産物ニハ小麥、大麥、茶、綿實、粟、生糸、米、砂糖、烟草、罌粟、竹、等アリ礦物ニハ石炭、金、銀、鉛、銅等アリ製造物ニハ鴉片、絹布、漆器、竹細工、陶器等アリ而シテ輸出ノ主ナルモノハ茶、絹ニシテ輸入ノ主ナルモノハ印度ヨリ鴉片、日本ヨリ絲布、乾魚等ナリトス

(四冊)

支那本部ノ重ナル市府及其人口ヲ舉ゲヨ

市府

首府ヲ北京ト云ヒ北河ニ近ク溝渠相通シ周圍二十五英里ニシテ南

亞細亞洲

人口

北二街ヨリ成立シ南ヲ滿州街ト云ヒ北ヲ支那街ト云フ帝ノ宮殿ハ滿州街ニ在リ是實ニ亞細亞洲中最大府ノ一ニシテ其人口ハ殆ト二百餘萬ヲ保ツ漢口ハ人口六十萬ヲ有シ茶業ヲ以テ名アリ天津ハ人口百萬ヲ有シ北京ノ港ナリ上海ハ人口二十八萬ヲ有シ外國貿易上極メテ樞要ナル地ナリ其他廣東人口百萬福州人口六十萬厦門人口三十萬寧波臺灣島ノ臺灣瓊州島ノ瓊州及ヒ英國ニ屬スル香港葡萄牙ニ屬シタル澳門等ナリ

(五册)

十八省

支那ハ國內ヲ幾省ニ分チタルヤ省名ヲ舉ゲヨ

支那本部ハ國內ヲ十八省ニ分ツ直隸燕山東齊山西晉陝西秦甘肅隴江蘇吳安徽皖浙江江西兩江四川蜀湖北湖南湖廣又楚廣東廣西兩廣又粵福建閩河南豫雲南貴州是レナリ

支那ハ何人種ニ屬スルヤ并ニ其人口如何

蒙古人種ニ屬シ人口四億七千餘萬アリ

(六册)

人種、人

政體

(七册)

支那ノ政體ハ如何

支那四百餘州四千年間ノ政治ハ變遷一ナラズ或ハ族長政治トナリ或ハ盟約聯邦政治トナリ或ハ外戚政治トナリ或ハ宦官政治トナリ或ハ軍隊政治トナリタルヲアリト雖モ古今一貫シテ行ハレタル政治ハ實ニ獨裁君主政體一名專制政體ナリ而シテ今ノ清朝亦是レナリ

支那ニ於ケル宗教ノ狀況如何

孔夫子ハ實ニ紀元前五百五十一年ニ生レ其信ズル所ノ道ヲ世人ニ傳フルト希臘ノそくらテスノ如ク印度ノ釋尊ノ如ク猶太ノ基督ノ如ク諄々トシテ倦マズ是ヲ以テ佛教東漢ノ時代東方支那ニ侵入シ爾來其盛ヲ極メタリト雖モ目今ニ於テモ國民多ク儒教ヲ尊信セリ

蒙古ハ何レノ地方ヲ指シテ云フヤ

蒙古ハ支那本部ノ西北ニ在リ潮海ノ東半ヨリあるたい山ノ以南萬

孔夫子

(八册)

潮海ハ戈壁ノ沙漠 (九册)

ヲ指ス

位置、境

位置、區分

位置

面積、人口

農物、礦物、動物

境界

里ノ長城ニ至ルマデハ所謂蒙古州ニシテ人民多クハ遊牧ヲ業トシ
佛教ヲ尊信セリ又潮海以北あるたい山ニ至ルマデハ外蒙古ナリ買
賣城ハ隊商業ノ中心ニシテしべりヤトノ貿易ハ悉ク此市城ヲ經過
スルモノトセリ

(十四)

ズーんがりヤハ何レノ地方ニ位スルヤ

ズーんがりヤハ東北、蒙古ニ連ナリ西南、亞細亞魯西亞ニ界シ南、東方
土耳其斯坦ニ接シ西方ニ傾斜シタル豊饒ナル山地ナリ

(一十四)

滿州、西藏、東方土耳其斯坦等ハ何レノ地方ヲ指シテ云
フ歟

滿州ハ支那本部ノ東北ニ位シ盛京、吉林、黑龍江ノ三省ニ分ツ、西藏ハ
支那ノ北西ニ位シ世界中最高ノ高原ニシテ域内ヲ二ニ分ツ東ハ前
藏西ハ後藏ナリ東方土耳其斯坦ハ支那本部ノ西ニ在ル一大地方ニ
シテ域内ヲ二ニ分ツ北部ハ天山路南部ハ天山南路ナリ

(二十四)

朝鮮トハ何レノ地方ヲ指スヤ位置、面積及人口ヲ語レ

朝鮮ハ滿州ノ南ニ横ハリ山岳多シト雖も頗ル豊饒ナリ此半島ハ北
緯三十三度ヨリ四十三度ニ至リ東經百二十四度ヨリ百三十度ニ達
ス其面積八萬二千方英里ニシテ國內ヲ八道ニ大別シ首府ハ國ノ中
央ニ在リテ漢陽ト云フ人口凡ソ八百五十萬アリ

(三十四)

朝鮮ノ重ナル物産ハ何ゾ

農産物ニハ米、粟、菽、麥、人參等アリ鑛物ニハ鐵、石炭等アリ又山野ニハ
虎、熊、猪等ノ動物實ニ夥シク生息セリ

(四十四)

朝鮮ノ政體、宗教及人種ハ如何

政體ト云ヒ宗教ト云ヒ朝鮮ハ恰モ支那ニ似タリ人種ハ黃色人種ニ
シテ其顔色、容貌、皮膚ハ孰レモ日本人ニ酷肖セリ(第十九題ヲ參看セヨ)

(五十四)

在亞細亞魯西亞トハ何ゾ

在亞細亞魯西亞トハ魯西亞帝國ノ亞細亞洲中ニ有スル領地ニシテ

面積
人口
區分

(六十四)

位置
境界

面積
人口、政
體、宗教

位置如何

(七十四)

亞細亞土耳其ノ位置、面積、及其人口ハ如何

其區域ハ實ニ全大陸ノ三分ノ一ニ達ス西歐羅巴魯西亞及裏海ニ界
シ北北極洋ニ臨ミ南波斯土耳其斯坦及ヒ支那帝國ニ接シ東太平洋
ニ面セリ面積六百萬方英里人口千二百五十萬アリ又是テ三部二分
ツ南部高架索地方西比利亞中央亞細亞是レナリ

此國ハ亞細亞諸國中最西ニ位シ北ニたるだねるす海峽、こんすたん
ちのーぶる海峽、まるもら海峽、黒海及魯西亞アリ、西ニ群島海、及地中
海アリ、南ニ亞刺比亞ト境ヲ交ヘ東ハ波斯及魯西亞ニ接シ其包有ス
ル所ハ小亞細亞、しりや、ばれすたいん、あーめじや等ニシテ面積七十
三萬方英里人口一千六百餘萬アリ政體ハ專制政體ニシテ宗教ハ回
々教大ニ行ハル

亞刺比亞ノ位置、面積、人口及ヒ有名ナル市府ヲ舉ゲヨ

亞刺比亞ハ西紅海及ヒすえぞ地峽ニ限ラレ北亞細亞土耳其ニ接シ

面積如何
人口如何
市府如何
回々教ノ
始祖ハ誰
レゾ

(八十四)

位置

面積、人
口、市府
山岳

亞細亞土耳其ノ位置、面積、人口及ヒ有名ナル市府及山名ヲ 舉ゲヨ

南印度洋ニ臨ミ東をーまん灣及ペルシヤ灣ニ面シタル高原ノ土地
ニシテ其面積百二十一萬九千方英里人口凡三百七十餘萬アリ此國
ハ世界三大宗教ノ一ナル回々教ノ發生地ニシテ其始祖ナルまほめ
つと即チもはめつとハ紀元五百七十年ノ頃麥加ニ生レ六百三十二
年めじな府ニ没シタリシカ、ハ此兩都ハ神聖ナル場所トシテ回々教
各地ヨリ群集セリ(萬國歴史問題 答案第四十二、第四十七、第五十二ノ
三題ヲ參着セヨ)而シテ首府ヲますかつとト云フ

ペルシヤハ西亞細亞土耳其ニ接シ北魯西亞領地及裏海ヲ限リ東阿
富汗及ペルシヤニ隣リ南、ペルシヤ灣及ヒをーまん海ニ臨ミ其
面積六十一萬方英里人口四百萬ヲ有スヘらんハ首府ニシテだぶ
りつす、いすばはん等ハ有名ナル府ナリ又有名ナル山岳ハえるうば

るず、さくろす等ナリ(萬國歴史問題 答案第三題、第十三題、第十九題、第二十三題、第二十五題ヲ參看セヨ)

ペルシヤノ氣候、物産、政體及宗教如何

氣候

高原ニ於テハ寒煖ノ度非常ニシテ夏時極熱、冬時極寒ナリ

トス特ニペルシヤ灣邊ハ熱帶ノ性質ヲ有セリ

物産

大麥、小麥、米、煙草、瓜類、藍、綿、鴉片等

政體

獨裁君主政體ナリ

宗教

回々教大ニ行ハル、ナリ

アフガニスタンの位置、面積、人口及其市府ヲ舉ゲヨ

位置

阿富汗ハ西ペルシヤニ隣リ北、魯西亞領ニ接シ東、カフワリスタン及

面積、人口

印度ニ連リ南、ペルヂスタンニ界ス其面積二十六萬方英里、人口四百

地勢、氣候、物産

萬ヲ有ス首府ヲカバールト云ヒ又ヘラツト府等アリ

但シ地勢ト云ヒ氣候ト云ヒ物産ト云ヒ大抵ペルシヤニ類セリ宗教

宗教、政體

ハ回々教大ニ行ハレ學校ハ他回々教國ヨリ數少ク政治ハ現今印度政府ノ保護ノ下ニ立テリ

ペルヂスタンの位置、面積、人口及其首府ヲ告ゲヨ

位置

ペルヂスタンハ阿富汗ノ南方ニ位シ地多クハ荒蕪ナリ其面積拾

萬方英里、人口一百萬ヲ有ス首府ヲケラフツト云フナリ

印度ノ位置、面積、人口及重ナル市府ヲ記セヨ

位置

印度ハ西、阿富汗及ペルヂスタント境ヲ接シ北、カフワリスタン及

支那ニ隣リ東、支那帝國及暹羅ニ界シ南、印度洋ニ面シタル一大半島

面積、人口、首府

ニシテ其面積百五十七萬八千方英里、人口二億五千八百萬アリ首府

ヲカールかつタト云ヒ緬甸ノ首府ヲまんでれト云フ其他ぼんべい、

まどらす、でりーらんぐーん等アリ(萬國歴史問題 答案第三題、第十一

題ヲ參看セヨ)

印度ニ於テ有名ナル川河、及山岳ヲ舉ゲヨ

亞細亞洲

(三十五)

(二十五)

(一十五)

(十五)

(九十四)

川河 山岳

地勢、氣候、物産

政體

宗教

面積、人口、政體、宗教、氣候

川河ニハぶらぶらと、ごだうエリ、げんぢす、いんだす、いらわで、一等アリ山岳ハ北ニハひまらや連山アリテ之レガ高峯ヲえべれすと山トナス高サ凡ソ二萬九千呎アリ

(四十五)

印度ノ地勢、氣候、及物産ハ如何

印度ハ大ナル高地ト大ナル平原ヲ以テ成立セリ氣候ハ極熱ニシテ雨量ノ多キト世上ニ比類ナシ物産ハ亞麻、砂糖、藍、粟、綿、葡萄、米、其他熱帶ニ産スル菓物、木材等アリ礦物ニハ金、鐵、石炭、金剛石等アリ輸出品中重ナルモノハ穀物、生綿、鴉片、藍、茶ニシテ輸入品ハ製鐵、綿布等ナリ

(五十五)

印度ノ政體及宗教ハ如何

政體 印度ハ英國ヨリ總督ナルモノヲ置キ英ノ女皇陛下ヲ代表シ又六名ノ議員ト將軍ヨリ成立スル參事院ヲ置キテ是ヲ助ケシム而シテ未ダ全ク英國ニ隸屬セザル土人種ト雖モ皆此政府ノ保護ノ下ニ立テリ

(六十五)

印度支那ノ位置、面積、人口、政體、宗教、及氣候如何

一名後印度ト稱シ印度國ト支那帝國トノ中間ニ在リテ英領緬甸ヲ除クノ外亞細亞東南ノ半島全部即チ暹羅、佛領交趾支那、東蒲寨、安南ヲ包有ス面積七十八萬四千五百六十方英里、人口三千三百七十五萬七千アリ政體ハ本來專制政治ニシテ宗教ハ佛教、婆羅門教、回々教等ヲ尊信ス氣候ハ前印度ト異ナル所ナシ

第三章 歐羅巴洲

(七十五)

歐羅巴洲ノ位置、廣袤、面積、境界及人口、人種如何

位置 廣袤 境界 面積、人口、人種

歐羅巴ハ東大陸ノ西北部ニ位シ六大洲中ノ最小ナルモノニシテ北緯三十六度ヨリ七十一度五分ニ至リ西徑九度三十分ヨリ東徑六十八度ニ達ス東西ノ距離ハ最長ナル所凡ソ三千英里南北ハ二千四百英里アリ境界ハ北ハ北極洋ニ至リ南ハ大西洋ニ至リ東ハ裏海、烏拉川、烏拉山ニ連リ西ハ地中海、群島海、まるもら海、高架索山及黒海ニ接ス其面積凡ソ四百萬方英里、人口三億三千萬アリ人種ハ概テ高架索人種ニ屬セリ(萬國歴史問題 答案第二題第三題ヲ參看セヨ)

(八十五)

歐羅巴洲ニ存在スル國名ヲ其首府ト共ニ舉ゲヨ

英吉利(倫敦)○瑞典及ヒ諾威(スウェーデン)○丁抹(コペンハーゲン)○和蘭(アムステルダム)○白耳義(ブリスツ)○伊太利(羅馬)○西班牙(マドリッド)○葡萄牙(リスボン)○希臘(雅典)○羅馬尼亞(ブカレスト)○セルビア(ベオグラード)○魯西亞(セントペーテール)○日耳曼(柏林)○あうすどろ(ハンガリー)○維也納(ウィーン)○土耳其(コンスタントノープル)○もんでぬぐろ(ゼーランド)○佛蘭西(パリ)○瑞西(ベルリン)○以上

(九十五)

歐羅巴洲中ノ著名ナル海灣、海峽、島、及岬ヲ列舉セヨ又海岸線ハ如何

海灣 海峽

海灣 北極洋ニ白海、大西洋ニすけいげららつく海、ぼるちつく海、かてーがつと海、北海、あいらつしゆ海、及ヒびすかい灣等アリ、又ぼるちつく海ノ支脈ニぼすにや灣、ふいんらんど灣、りが灣、たんじつく灣等アリ、地中海ニりをん灣、ぜのあ灣、ねーぶる灣、あどりあちつく海、こりんす灣、いーじあん海、黒海、あぞふ海等アリ

海峽 北海トいんぐりんしゆちやんねるトヲ連絡スルどーづある海峽、地中海ト大西洋トヲ連絡スルじぶらるたる海峽、いーじやん

歐羅巴洲

海トまゝもら海トテ連絡スルだゝだぬゝるす海峡、黒海トまゝもら海トテ連絡スルぼすばらす海峡、あぞふ海ト黒海トテ連絡スルえにけゝる海峡等アリ

島嶼

島、へぶらいず島、ちゝくぬゝ島(以上蘇格蘭ノ西北)、ひすらんど島をゝらんど島(以上ばるちつく海)、みのるか島、まじよるか島、こるしか島、えるば島、さゝぢにや島、しゝりゝ島、まるた島、かんぢや島(以上地中海)等アリ其他小島ハ枚擧スルニ違アラズ

岬角

岬、北ニのゝす岬、すこゝ岬等アリ西ニうゝしやん岬、ふいにすていゝる岬、あゝていがる岬、ろつか岬、せんとろゝんせんと岬、らつす岬、くりゝあ岬、らんずいんと岬等アリ南ニばつさろ岬、またばん岬、すばるてうえんと岬等アリ

海岸線

海岸線、歐羅巴ノ海岸ハ其出入實ニ甚ダシク且ツ其長サ凡ソ二萬英里アリテ其面積ニ比シテハ大陸中最大ナルモノナリ

(十六)

歐羅巴洲中ノ著名ナル川河及山岳ヲ列擧セヨ

川河

川河、べちよら河ハ北極洋ニ流レ、どうゝな河ハほわいと海ニ流レぬづあ、づいしちゆら、あゝでる等ノ諸川ハばるちつく海ニ流ル又北海ニ流ル、モノニハえるぶ、づえせる、らいん、すけると、てゝむす等ノ諸川ニシテびすけゝ灣ニ流ル、モノハろわゝる、がろぬ等、太平洋ニ流ル、モノハどうろゝたゝだす、ぐあゝであな、ぐあゝだるきゝば等、いんぐりしちやんぬるニ流ル、モノハせゝぬ地、中海ニ流ル、モノハろゝん、あどりあていつく海ニ流ル、モノハばゝ、黒海ニ流ル、モノハだにゆゝぶにゝすたゝにゝばゝ等、裏海ニ流ル、モノハタをるが、あぞふ海ニ流ル、モノハどん等ノ諸川ナリ

山岳

山岳、えるばゝす(高架索山脈)、ふらんく(あるぶす山脈)、まらでつた(びれにゝ山脈)、えとな(しゝりゝ島)、かゝばしやん、こるの、うらる等ノ諸山ナリ

(一十六)

地勢

氣候

物産

歐羅巴洲ノ地勢、氣候、及ビ物産ヲ語レ

歐洲大陸ハ山河自然ノ形勢ニ依リ三區ニ分レタリ第一ハすきあんでぬぐいやノ半島第二ハ西南部ノ山岳地方第三ハえんぐりしちやんぬる海岸より烏拉山ニ擴れる廣漠無限ノ低原是レナリ

西部ニテハ大西洋ヨリ吹キ來タル暖風アルニ依リ東部ヨリハ稍温暖ニシテ且ツ雨量特ニ多シト雖モ歐洲ノ大部分ハ溫帶中ニ位スルヲ以テ氣候自ラ溫和ニシテ平順ナリ

動物ニハあるぶす山中ノ山羊、北極洋ノ海岸ノ白熊、其他熊、猪、狼、馴鹿、鹿類等多ク是レアリ植物ニハ橙、樺、榆、裸麥、小麥、大麥、燕麥、馬鈴薯、南方ニテハ橄欖、橙、レモン、米、中央ニテハ林檎、葡萄、梨、櫻、梅等アリ礦物ニハ石炭、銅、鉛、錫、鹽、硫黃、白金、水銀、こばると亞鉛、硝石、礬石、琥珀等アリ

英吉利帝國ハ如何ナル島嶼ヨリ成立スルヤ并ニ面積、人口及ビ殖民地ヲ舉ゲヨ

(二十六)

英吉利帝國島嶼

面積、人口、殖民地

位置、面積、地勢 (三十六)

氣候、物産

此國ハ英國、ラエるす(以上いんぐらんど、蘇格蘭、愛蘭ノ三島相集テ成立セリ世ニ是ヲ大不利顛島ト稱ス(萬國歴史問題 答案第七十一題ヲ參看セヨ)面積拾二萬八千方英里餘、人口二億三千五百萬ヲ過ク殖民地ハ亞細亞洲ニハ印度、錫蘭、香港、亞丁、海峽殖民地等、亞弗利加洲ニハこゝることすと、あつせんしよん島、せんとへれな島、けいぶこるにのみ、なたる等、亞米利加ニハかなだ領地、ほま諸島、ほんじゆらす、りーうをると及ビういんどうをど、ぎあな等、アツシリヤ洲ニハにゆーじらんと、たすまにや、びくとりや、くゐんすらんど等ナリ

英國(いんぐらんど)ノ位置、面積、地勢、氣候、及物産ヲ語レ

英國ハ大不利顛島ノ南方ニ當レル樞要ナル國ニシテ面積五萬〇八百二十三方英里アリ地勢ハ表面凸凹甚ダシク中央、南方、北方ハ山岳重疊シ東方ハ平坦ナリ氣候ハ寒暄尤モ宜シキニ適ヒ歐羅巴洲中其類ヲ見ザル所ナリ物産ハ農産物中ノ主ナルモノニハ大麥、小麥、燕

歐羅巴洲

輸出
輸入

市府
倫敦府

(四十六)

麥、及野菜アリ石炭、鑛、錫、蠟、鹽ノ如キモ皆多量ヲ産出ス然レドモ英國ノ最モ名譽トスルモノハ實ニ製造業ノ盛大ナルニ在リ而シテ製造所ハ北方ヨリ中央ニ在ル石炭坑存在ノ場所ニ於テ最モ盛ナリ東方ハ概シテ農業ニ適スルモノ、如シ輸出ノ重ナルモノハ金巾、鑛、鋼、羅紗、麻布、陶器、刀器、石炭、鹽等輸入ハ綿實、生毛、絹、皮、大麻、砂糖、茶、珈琲、小麥、麥粉、木材、菓物等ナリ

英國ノ有名ナル市府ヲ列舉セヨ又政體、宗教ハ如何

首府ヲ倫敦ト云ヒテ一むす河ノ岸ニ在リテ人口三百八十萬餘ヲ有シ世界中最大府ノ一ナリ其他リウありぶる(人口五十六萬)まんとえすた、り、り、ず、ぶらつどほるとばあみんがむ、せつふい、いと、ぶりすどる、ぼ、つ、まうす、ぶらいとん、ちくすふちると、けんぶりつぢ、のつちんがむ等著名ナル市府少カラズ

政體ハ立憲政體君民同治政體ニシテ國會ハ上院下院ノ二局アリ

政體

宗教

(五十六)

蘇格蘭ハ大不利顛ノ何レノ方ニ位スルヤ并ニ面積、地勢、氣候、物産、及ビ著名ナル市府ヲ記セヨ

宗教ハ萬般ノ宗教アレドモ國教ハ英吉利監督教ナリ

蘇格蘭ハ大不利顛島ノ最北ニ位スル國ニシテ面積二萬九千八百二十方英里、此國ハ自然ニ低地ト高地ト二區ニ分レタリ又北方ハ概シ

宗教ハアレドモ國教ハ英吉利監督教ナリ

テ土地荒蕪、南方及中央ハ地味肥沃ナリ氣候甚ダ温和ニシテ雨量稍

物産

多シ物産ハ低地ハ大麥、小麥、燕麥等、高地ハ家畜等アリ礦物ニハ石炭、

市府

鉛、鑛、製造物ニハ麻布、綿布、羅紗、海產物ニハ鱈、鯨、鮭、等アリ市府ハえで

いんばら(此國ノ舊都)だんで、あば、いで、いん等ハ有名ナルモノナリ

うる、す、ノ、位置、面積、地勢、氣候、物産、及有名ナル市府ヲ

舉ゲヨ

うる、す、ハ英國ノ南西部ニ位シテ元來英國ノ一部分ニ過キズト雖

此國ヲ支配スルモノハ英國君主ノ長子ニシテうる、す、公ノ尊號

位置

(六十六)

面積、地勢、氣候

市府、新、宗教ナリ

(七十六)

ヲ受ク面積ハ七千三百六十三方英里アリ地勢ハ山岳重疊シテ天然ノ美景ニハ富ムト雖モ地味ハ英國ノ肥沃ナルニ及ハズ氣候ハ暑ホ英國ニ似タリ物産ハ大麥、小麥、銅、鐵、フランネルノ製造及ヒ家畜等ナリ市府ノ有名ナルハまゝさるていどういる(人口四萬八千八百五十七)がいでふけるまゝせん等ナリ

愛蘭ノ位置、面積、地勢、氣候、物産、及有名ナル市府ヲ舉ゲ

ヨ

位置、面積、地勢、物産

愛蘭ハ北、北、西ハ大西洋ニシテ東ニせんじようじ海盆、あゐりしゆ海、及北海盆アリ面積三萬二千五百三十一方英里海岸ニ近キ處ハ山岳多クアリテ内部ハ悉ク高原ナリ氣候ハ溫和ニシテ雨量特ニ多シ故ニ此島ニテハ四時青草ノ繁茂ヲ見ルヲ得ル物産ハ國民大抵農業ニ従事スルガ故ニ牧畜業及麥酒ノ製造盛ナリ又馬鈴薯、燕麥ハ農産物中ノ重ナルモノナルガ特ニ馬鈴薯ハ國民常食ニ供スルヲ以テ産

市府、新、宗教、馬、舊、教

(八十六)

出高莫大ナリ麻布ハうるすた、いヨリ産出シ絹毛交織ハだぶりんヨリ産出ス鐵坑ノ如キモ少キニアラザレド石炭ノ産出僅少ニシテ且ツ粗悪ナレバ十分ニ採掘スルヲ能ハズ市府ハだぶりん(人口三十四萬六千六百九十三)こゝく等ハ有名ナルモノナリ

瑞典及ビ諾威ノ位置、面積、人口、及ヒ其ノ首要ナル市府ヲ舉ゲヨ又政體、宗教如何

此兩國ハ歐羅巴ノ西北ニ位スル半島ニシテ其面積瑞典ハ十七萬九百七十九方英里、諾威ハ十二萬二千八百六十九方英里、人口瑞典ハ四百六十八萬二千七百六十九、諾威ハ百九十二萬五千、市府ハ瑞典ノ首府ヲすゞつくほるむト云ヒ人口二十一萬五千六百八十八ヲ有ス、其他こゝてんばるく、あぶさら等あり、諾威ノ首府ヲくりすちあなト云ヒ人口十二萬八千三百二ヲ有ス、其他ばるげん、どらんめん等有名ナ

位置、面積、市府、人口

政體、宗

地勢

氣候

物產
輸出
輸入

(九十六)

五十二

ルモノナリ政體ハ君民同治政體立憲政體ニシテ宗教ハ新教ナリ
瑞典及諾威ノ兩國ノ地勢、氣候、及物產ハ如何

兩國ニ於テ松樹ノ森林到ル處鬱茂シタリト雖モ諾威ハ山岳重疊土
地荒蕪ニシテ穀物ハ以テ國民ノ需要ニ供スルニ足ラズ瑞典ハ稍平
坦ニシテ夥多ノ諸川國中ヲ貫流シ水理特ニ完全ナリ氣候ハ兩國共
ニ一年中ニ夏冬ノ二候アルノミニシテ夏時稍温暖ナレド冬時ハ凜
冽酷シク且ツ日ノ短キト非常ニシテ北方ニテハ數十日ノ間夜ノア
ルヲアリ南方ニテハ夏期ノ間太陽地平線下ニ在ルヲ僅ニ五時間ニ
過ギスト雖モ北方ハ太陽ノ没スルヲナキ數十日ノ長キニ亘ルヲア
リ以テ其氣候ノ經過變更ノ時期ノ僅少ナルヲ知ルベシ
物產ハ瑞典ハ燕麥、裸麥、大麥、小麥、銅、鐵、木材等諾威ハ木材、家畜、鯡、大口
魚等ナリ又輸出ハ瑞典ニテ主ナルモノハ穀物、鐵、銅、木材等諾威ニテ
主ナルモノハ木材、松脂、肝油、魚等輸入ハ瑞典ハ石炭、穀類、麻布、麥粉等

位置

面積、人
口、首府

(十七)

(一十七)

地勢
氣候
物產
輸出、輸
入、政體、
宗教

ナリ

丁抹ノ位置、面積、人口、及ビ首府ノ名ヲ擧ゲヨ

丁抹ハ西、日耳曼洋乃チ北海ニ界シ東、かてがつと海峽、さうんど海峽
等ニ隣リ北、すかト、らつく海峽ニ連リ南、すれすゝほるすたるん
ニ接シ半島及島嶼ヨリ成リテ面積一萬四千百方英里、人口百九十八
萬ヲ有ス首府ヲコーペンハ、ーげんと云ヒ人口二十八萬五千七百ヲ
保ツ

丁抹ノ地勢、氣候、產物、及ビ政體、宗教ハ如何

丁抹ノ半島ハ地勢概テ平坦ニシテ且ツ下低ナルヲ以テ時々海潮侵
入ノ害ヲ蒙ル氣候ハ水濕ヲ帶メルガ爲メ草木ノ發達ヲ助クルト雖
モ穀物ノ生長ニ適セス人民五分ノ三ハ農事ニ力ヲ盡スガ故ニ物
産ノ主ナルモノハ燕麥、蕎麥、麥、馬鈴薯及家畜ナリ輸出品ハ家畜、牛酪、
乾酪等ハ重ナルモノナリ政體ハ君民同治政體立憲政體、宗教ハ新教

歐羅巴洲

五十三

(二十七)

位置、面積、人口、地勢

和蘭ノ位置、面積、地勢、氣候、產物、人口及ヒ政體、宗教ハ如何又殖民地ノ主ナルモノヲ擧ゲヨ

和蘭ハ南、白耳義ニ連ナリ西北、北海ニ臨ミ東、日耳曼ニ接シ面積一萬二千六百四十八方英里、人口四百四十萬、地勢ハ元來低下ナレバ海水浸入ノ害アルヲ以テ堤防ヲ築イテ是ヲ防クノミ氣候濕潤樹林鬱々タリ物産ハ牛酪及ヒ乾酪ヲ製出スルヲ多ク又家畜、野菜、大麻等ハ輸出品中ノ主ナルモノニシテ輸入品ハ木材、穀物、石炭、砂糖、珈琲等ナリ其他製造品ニテ世界ニ著名ナルハ麻布、磁器、麥酒等ナリ政體ハ君民同治政治、立憲政體、宗教ハ新教、屬地ノ主ナルモノハヒジャウあすまどらすばいすあいらんと、ぼるぬお及亞弗利加、南阿米利加、西印度ニ在ルモノナリ又和蘭ノ首府ハセヘーギョト云フ

(三十七)

白耳義ハ歐羅巴洲ニ於テ如何ナル事業ヲ以テ有名ナルカ

此國ハ和蘭ハ如ク平坦低濕ニシテ海岸ハ皆堤防ヲ築キ以テ海水侵入ノ害ニ供フ、鑛石炭、其他ノ鑛物夥シ特ニ歐洲ニ有名ナルハふらんだーすノ麻布めちりんノれーすべるびヤノ羅紗、りあじノ鑄造物、なむうるノ利器等ノ製造業ナリ又農業ノ殊ニ完全ナルモ亦著名ナルモノナリ、但シ航海ノ事業ハ人民ノ嗜ザル所ニシテ隨テ外國貿易盛大ナラズ商船モ亦少シ

(四十七)

白耳義ノ位置、面積、人口、政體、宗教ハ如何

白耳義ハ和蘭ノ南、佛蘭西ノ北、普魯士ノ西ニ挾マレタル低平ナル國ナリ面積一萬一千三百七十三方英里、人口五百八十五萬三千二百七十八、政體ハ君民同治政體、宗教ハ羅馬舊教ナリ

(五十七)

伊太利ノ位置、面積、人口、及ヒ著名ナル市府ヲ擧ゲヨ

伊太利ハ西、佛蘭西及地中海ニ隣リ東、あとりやちつく海ニ接シ北、あ

面積、人口、羅馬府

るぶす山脈ニ依リテ塊地利及瑞西ニ界シ、南地中海ニ臨ミ、しゝり島及ヒさるぢにや島ヲ併セテ面積拾一萬四千四百四十方英里、人口殆ト三千萬ヲ有ス、首府ヲ羅馬ト云ヒ、人口二十七萬三千二百六十八、史上ニ於テ著名ナル古跡名所アリ、又さんあんせろ、城羅馬法王城及せんとび、た、寺院等並ヒ峙ツテ以テ世人ハ足ヲ茲ニ引ク、其他ぶろ、れんす、な、い、ぶる、ちゆ、り、ん、ぼろ、い、な、れ、い、ごる、ん、ばり、ばじゆあ、う、えろ、な、び、さ、ぐ、え、に、す、等、アリ、(萬國歴史問題 答案第卅九題參看)

伊太利ノ地勢、氣候、物産、及政體、宗教ハ如何

地勢

あべにんす山脈西北ヨリ蜿蜒トシテ西南ニ走ル、東方山岳多ク西岸ニ近キ所大抵平野ナリ、山岳ニハあるぶす山、せにす山、ろさ山、あべにんす山、うえす、い、あ、す、山、等有名ナルモノナリ、特ニ此國ノ山水ノ美景ハ天下ニ著名ナリ

氣候

温暖、人民美術心ニ富ム

物産

米、橄欖、生糸、葡萄、熱帶菓物、まゝり島ノ小麥、其他天鵝絨、魚類、海綿、珊瑚、大理石、造花、麥稈細工、樂器等ナリ、輸出ハ絹布、硫黃、橄欖油、酒類、菓物等輸入ハ製造貨物、石炭、鋼、鐵等ナリ

政體

君民同治政體ナリ

宗教

羅馬舊教ナリ

西班牙ノ位置、面積、人口及ビ有名ナル市府ハ如何

位置、面積、人口、市府

此國ハ佛蘭西ノ西南ニ横ハル半島ノ六分ノ五ヲ占メ、面積十九萬七千七百六十七方英里、人口千七百二十萬ヲ有ス、首府ヲまどりつとト云ヒ、人口三十九萬千八百二十九ヲ保ツ、其他ばるせろ、な、す、う、め、い、る、う、あ、れ、ん、し、や、ま、ら、が、等、有名ノ府ナリ

西班牙ノ地勢、氣候、物産、及政體、宗教如何

地勢

此國ハ葡萄牙ト共ニ昔時あるべりやん半島ト稱セラレ、びれにゐす山脈東西ニ走リ、此國ヲ横過ス、其間がだるきば、河及半島ノ四大河

(八十七)

(七十七)

(六十七)

氣候 物産 輸出 輸入 政體、宗

葡萄牙ノ位置、面積、人口、及有名ノ市府ヲ舉ゲヨ

此國ハ西南太平洋ニ面シ東北西班牙ニ境シまでみら島及ヒあぞう
の諸島ヲ併セテ面積三萬六千五百方英里人口四百七十一萬アリ首
府ナリすぼん府ト云ヒ人口二十四萬三千ヲ保チ港灣完備商業上樞
要ナル府ナリ其葡萄酒製造ヲ以テ有名ナルもぼると府鹽酒菓物の
商業ヲ以テ有名ナルせちゆいばる府等アリ

葡萄牙ノ地勢、氣候、物産、及政體、宗教ハ如何

此國ハ一體山谷ノ地方ニシテ諸ノ山脈大西洋ニ向ツテ走リ海岸ヲ

地勢

(十八)

氣候 物産 政體、宗

西班牙ト葡萄牙トノ殖民地ノ主ナルモノヲ列記セヨ

離レタル處ニ絡ル故ニ漸々ニ大西洋ニ向ツテ低下セリ土地極メテ
豐饒ナリト雖モ降雨甚シク諸川時々漲溢ノ患アリ且ツ我日本ノ如
ク屢々地震ノ爲メニ損害ヲ蒙ルニアリ氣候ハ一年二度ノ春アル如
ク大ニ健康ニ宜シ物産ハ西班牙ト畧ボ相似タリ(第七十七題參看)
政體ハ君民同治政體ニシテ宗教ハ羅馬舊教ナリ

西班牙ニハ大西洋ニかなり島西印度ニきゆばぼりとりこ地中
海ニばりありつく島及大洋洲ノ諸群島亞弗利加ノ西岸ニ沿ヘル諸
島等アリ
葡萄牙ニハあぞいるす島けいぶクあると諸島までいら諸島及ヒ亞
弗利加印度ニアル殖民地等ナリ

希臘ノ位置、面積、人口、地勢、氣候、物産、政體、宗教、及有名
ナル市府ヲ示セヨ

(二十八)

(一十八)

殖民地

此國ハ西南地中海ニ臨ミ北土耳其ニ接シ東群島海ニ面シ面積二萬五千四百四十方英里、人口凡ソ二百萬アリ

地勢ハ山岳高峻特ニびんだす山ハ土耳其ヨリ蜿蜒紆餘トシテ國中ニ走ルこりんす灣ハ西岸ヨリ突入シ全國ヲ二大部ニ分ツへらす及もれや是レナリ而シテ山岳ノ間ニハ古昔箇別ノ小邦ヲ自然ニ形チ造レリ今日ニテハ是等ハ行政區畫ノ基トナレリ氣候ハ概シテ身體ニ適セリ物産ハ綿實、橄欖、れもん、橙、蜂蜜、無花果、かいらんど等ナリ鑛物ハ鉛、アンド其他金屬未ダ探堀ニ着手セザルナリ

政體ハ君民同治政體ニシテ宗教ハ希臘教ナリ此國ノ首府ヲ雅典ト云ヒ(人口八萬四千九百三)古昔ハ名都ニシテ歐洲ハ文物皆茲ニ淵源セリ(萬國歴史問題試驗答案第二十題ヲ看ヨ)其他しいらハしいら島ニ在リテ商業上樞要ノ府ナリ

(三十八)

羅馬尼亞、せるがらゐあ、もんでねぐるゝ、ぶるがりやの面積、人口、及位置如何又政體、宗教ヲ語レ

積、人口、及位置如何又政體、宗教ヲ語レ

位置 面積 人口 政體 宗教

(四十八)

此國ハ南、だにゆゝ、河ニ界シ北、ぶるうす河及ヒきりや河ヲ隔テ、魯西亞ニ隣リ西、かるばえやん連山アリテ境地利匈牙利トノ間ニ界シ東、黒海ニ接シタル王國ニシテ羅馬尼亞ノ面積、四萬八千三百七方英里、せるがらゐあハ一萬八千七百八十七方英里、もんでねぐるゝハ三千五百五方英里、ぶるがりやハ二萬四千三百六十方英里、人口羅馬尼亞ハ五百三十七萬六千、せるがらゐやハ百九十萬三千三百五十、もんでねぐるゝハ二十五萬、ぶるがりやハ二百萬七千九百十九

政體ハ羅馬尼亞ハ君民同治政體、せるがらゐやハ君民同治政體、ぶるがりやハ君民同治政體、ナレド獨リもんでねぐるゝハ獨裁君主政體ナリ宗教ハ皆希臘教ナリ

魯西亞ノ位置、人口、面積、及ヒ有名ナル市府ノ名ヲ記セ

位置

面積

人口

市府

地勢

(五十八)

魯西亞ノ地勢、氣候、物産及ビ宗教、政體ハ如何

魯西亞ハ歐羅巴ノ東半ヲ占メ東、裏海、ウラル河及ビウラル山ニ連リ西、瑞典、ばるちつく海、普魯士、奧地利、匈牙利及羅馬尼亞ニ隣リ南、羅馬尼亞、高架索山脈及ビ黑海ニ堺シ北、諾威及ビ北極洋ニ接シ亞細亞全洲ノ三分ノ一以上ヲ包有セル一大帝國ナリ面積二百〇九萬五千〇四方英里、人口殆ソド八千七百萬アリ

首府ヲセんと、ペーたりすばるぐト云ヒ人口九十二萬九千〇九十三ヲ保チ外國貿易盛ナリ其他もすこゝ、あでつさ、うあるそゝ(是ハ嘗テ波蘭亡國ノ首府ニテアリシ)うあるな、じじ、のうごろど、あすどらかん、あーちやんげる、かざん、せばすとばゝる、是レハ英佛ニ反シテ防禦ヲ爲シテ其剛膽ヲ顯ハシタル府ナリくろんすたつと等ナリ

魯西亞ハ歐羅巴ノ平原ニ屬シ全國殆ド高低ナシ又うあるが、どん、じ、ばゝる等ノ諸大河ノ横流スル所ハ魯西亞ノ大平原トモ稱スベキナリ

氣候

物産

宗教、政體

(六十八)

日耳曼ノ位置、面積、人口、及ビ有名ナル市府ノ名ヲ舉ゲ

ヨ

リ氣候ハ凡テ雨量少ク南部地方ハ冬期短クシテ嚴寒、夏期長クシテ極熱ナリ北方ハ寒氣凜冽全土常ニ氷結セリ物産ハ大麥、小麥、裸麥、玉蜀黍、米、煙草、其他ノ穀物、又牛、馬、羊、畜、毛、皮、鐵、石、炭、金、白、銀、銅、石、油、鹽、等、ナリ

宗教ハ希臘教ニシテ政體ハ獨裁君主政體ナリ(萬國歴史問題 試驗 答案 第七十六第七十八ノ兩題參看)

面積、人口

位置

日耳曼帝國ハ東、奧地利及魯西亞ニ連リ西、和蘭、白耳義及ビ佛蘭西ニ接シ南、瑞西及ビ奧地利ニ接シ北、日耳曼洋、丁抹及ビばるちつく海ニ隣リ二十六ヶ國ヨリ成リ中央歐羅巴ノ東部ヲ占メタル一大帝國ナリ面積二十一萬一千四百四十九方英里、人口四千六百八十五萬二千六百八十

(七十八)

首府ヲ伯林ト云ヒ人口百三十一萬五千四百十二ヲ保チ其盛大ナルハ歐洲市府中ノ第三位ヲ占メ有名ナル大學校ハ此府ニ在リ其他はんぶるぐ、みゆーにつち(ばうありやノ首府)とれすでん(さきそにーノ首府)すちゆとがるど(うるてんべるぐノ首府)其他らいびつみつひ、ぶれすろー、けにぐすへるぐ、だんつみつく、すてつちん、ふらんくふあると、あんぜめーん、ころーん、はのーうえる、えーらしやペーる、でゆぜるどるふ、すどらすぶるぐ等有名ナルモノナリ

日耳曼ノ地勢、氣候、物産及政體、宗教ハ如何

此國ハ南部北部ノ二箇ニ分レ北部ヲ下日耳曼ト云ヒ南部ヲ上日耳曼ト云フ此兩部ノ界ハ森林ノ斷續シタル山地ナリ而シテ北部及東部ハ平坦ニシテ所謂歐洲ノ中原ナルモノヲ成ス南部及西部ハ山岳到ル處ニ峙テリ氣候ハ地方ニ依テ同シカラズト雖モ平均ノ溫度ハ全國ニ通シテ大抵皆同シケンハ概シテ溫暖ニシテ身體ニ宜シ物産

(八十八)

奧地利帝國ノ位置、面積、人口及ビ首要ナル市府如何

奧地利帝國ハ西巴威里、瑞西及ビ伊太利ニ隣リ東魯西亞及ビ羅馬尼亞ニ連リ南、あどりやちつく海、土耳其、羅馬尼亞、せるういやニ接シ北さきそにー、普魯士及ビ魯西亞ニ界シ奧地利國及ビ匈牙利王國ノ二箇ヨリ成立セリ面積二十四萬〇九百方英里、人口三千七百七十八萬六千ヲ有ス、首府ヲうゐえんと云フ(人口百十萬三千八百五十七)其他商業ノ中心ナルはんがりーノ首府ぶーだーべつす、葡萄酒ヲ以テ有名ナルとけー等アリ又とれーすと、ぶらーく、れんべるぐ等モ著

名ナルモノナリ

奧地利帝國ノ地勢、氣候、物産及ビ宗教、政體ハ如何

地勢

全國到ル處山嶽起伏ス其主ナルモノヲ舉グレハをるとれ、
る、ザビツザ山、でなりつくあるぶす山、カ、ばんやん山、えるぜげびる
げ山、ぼ、めるわると山等あり

氣候

全國三様ニ分ルし、や、がりしや、もらびや、及ぼへみや等
ノ北方ノ土地ハ寒氣甚シ海岸一體ハ温暖ニシテ中間ニ在ル所ノ地
方ハ其氣候中央歐羅巴ニ似タリ

物産
第一ナリ

大麥、小麥、大麻、玉蜀黍、葡萄、橄欖、綿布、毛織、麻布、金屬製ノ器具、
革細工、ぼへみや、玻璃、樂器等、特ニ鑛物ニ富ム、一ハ歐羅巴洲中第一ニ
シテ有用ナル金屬(但シ白金ヲ除ク)一トシテ供ハラザルハナシ、金屬坑
ノ中ニテ有名ナル、ハ、いどりや、ノ水銀鑛坑、う、みりちか、ノ岩鹽鑛坑等
ナリ、輸出品ハ、麥粉、穀類、亞麻、葡萄酒、木材、玻璃、鹽等、輸入品ハ、砂糖、咖啡、

輸出、輸

香料、製造貨物、茶等

政體

此ニケ國ハ法律ナリ國會ナリ財政ナリ執政官ナリテ異ニ
セリト雖、君王ト(君王ハあうすと)りや帝ニシテ又はんがり、王ナ
リ)陸海軍トテ共ニシタリ

宗教

羅馬舊教ナリ

土耳其ノ位置、面積、人口及ビ首要ナル市府ヲ舉ゲヨ

位置

歐羅巴土耳其ハ歐羅巴ノ東南地方ヲ占ムル國ニシテ亞細亞土耳其
ト合シテ一帝國ヲ成ス面積九萬方英里、人口七百三十二萬三千九百
九

市府

首府ヲこんすたんちの、いぶると云ヒ人口八十七萬三千五百六十五
ヲ保ツ其他あどりやの、いぶる、さるにか等ハ有名ナルモノナリ

土耳其ノ地勢、氣候、物産及ビ宗教、政體ハ如何

地勢

ば、るか、ん、山脈、東、ヨリ、西ニ走リ、ひんだ、ず、山脈、ろ、い、い、山脈、

(一十九)

(十九)

(九十八)

西南ニ走ル此國ハ一體山多キ土地ニシテ景色ニ富ミ且ツ産物ニ富ム

氣候

極メテ身體ニ適ス

物産

小麥、米、蜀黍、無花菓、橙、橄欖油、其他家畜等アリ輸出品ハ酒、煙草、綿布、革、菓物、毛等ニシテ輸入品ハ咖啡、砂糖及ヒ製造貨物等ナリ

政體

千八百七十六年始メテ立憲政體ヲ行ヘリ

宗教

回々教、希臘教

位置

佛蘭西ノ位置、面積、人口及ビ首要ナル市府ヲ舉ゲヨ

佛蘭西ハ東、伊太利、瑞西及ヒ日耳曼帝國ニ隣リ西、大西洋ニ連リ南、ビレに、す山及ヒ地中海ニ接シ北、白耳義、るきせんぶるく及ヒ英吉利

面積、人口

海岱ニ接シタル一大強國ナリ面積二十萬四千九十二方英里人口三千六百九十萬六千アリ

市府、巴里府

首府ヲ巴里ト云ヒ人口二百三十四萬四千五百五十(歐洲流行ノ中心)

(三十九)

地勢

佛蘭西ノ地勢、氣候、物産及ビ宗教、政體ハ如何

ト認メラレ凡百ノ工事茲ニ盛ナリ(萬國歴史問題 答案第六十九題ヲ參看セヨ)其他武器ノ製造ヲ以テ名アルせんども、えちかぬ絹布製造ヲ以テ聞ヘタル里昂、葡萄酒ヲ以テ名アルぼるど、陶器ヲ以テ名アルす、ハ、外、國、商、業、ヲ、以、テ、盛、ナル、馬、耳、塞、等、ナリ、

地勢 北方ヲ除キテ他ノ三方ハ皆天然ノ要害宜シク即チじゆら

山ハ佛蘭西ト瑞西トノ間ニ峙チせぶんね、す山、も、一、ぶ、る、き、ゆ、

山ハ高クシテ峻ハシ伊太利ト接スル處ニハあるぶす山アリ日耳曼

ト境スル處ニハぼす山アリ獨リ白耳義及るきせんぶるぐト相

隣ル處ハ要害ナシ要スルニ此國ハ西部平坦ニシテ東南ノ兩部山岳

多シ

氣候 此國ハ溫帶ノ中央ニ位シタレバ氣候甚々美ナリ但シ東部

ハ西部ノ如ク溫潤ナラズ

氣候
物產

政體
宗教

面積、人口
首府
(七十九)

さるん、こんすたんと、ザ、イ、り、つ、ひ、等、ハ、著名ナル湖水モ此國ニ在リテ
歐洲ニ於テ最モ美景ニ富ム

氣候、夏時ハ谿谷ノ間暖和ナレド冬時ハ甚ダ嚴冽ナリ

物產、懷中時計、綿布類、紐類、寶玉彫琢、彫刻、鐘嵌、穀類、葡萄、牛酪、乾酪
等要スルニ國人ノ智巧ハ實ニ驚クニ堪ヘタリト云フベシ輸出ハ懷

中時計、寶玉類、輸入ハ生糸、咖啡、砂糖、茶等

宗教、羅馬舊教ナリ

政體、此國ハ二十二ノ小國ヨリ成レル共和政體ニシテ各國共ニ
自治ノ制度ヲ施行セリ

歐洲中最小國ノ名ヲ示セ

伊太利ノ東部ニ在ルさんまりの國ニシテ面積僅ニ三十三方英里、人
口七千八百十餘、首府ヲさんまりのト云ヒ人口六千ヲ有シ宗教ハ羅
馬舊教ナリ

境界

位置

廣袤

面積

地勢

(八十九)

(九十九)

第四章 亞弗利加洲

亞弗利加洲ノ位置、廣袤、面積、境界、及人口、人種如何

亞弗利加ハ東、印度洋、すゑズ地峽及紅海ニ接シ西、大西洋ニ臨ミ南、南
大洋ニ突出シ北、地中海ニ面シ乃チ歐羅巴ノ南ニ横ハル大陸ニシテ
北緯三十七度二十分ヨリ南緯三十四度五十分ニ至リ西經十七度三
十二分ヨリ東經五十一度二十二分ニ達シ南北凡ソ五千英里、東西凡
ソ四千七百英里、此面積一、千、一、百、五、十、六、萬、方、英、里、人、口、凡、ソ、二、億、ア、リ
此國固有ノ人民ハ黑色人種ニ屬ス

亞弗利加ノ地勢、氣候、及物產ヲ語レ

地勢一般ニ高原ニシテ是ヲ圍繞シテ所々ニ破線アリト雖モ海岸一
體ニ山脈相連ル此山脈ト海岸ノ間ハ狹隘ナル低原ニシテ其濶サニ

十里ヨリ百二十里ノ間ニ出入ス氣候ハ赤道直下ノ地方ハ雨量多キヲ以テ森林ノ生長ヲ助ケ綠蔭地面ヲ蔽ヒ太陽ノ光線ヲ妨クルガ故ニ却テ南北兩端ノ如ク極熱ナラズ南北兩端ノ暑熱甚シキハ廣大ノ沙漠アリテ熱氣ヲ増進セシムルニ因ル又海岸地方ハ氣候惡シク人ノ健康ヲ害スルヲ莫大ナリ

物産ハ動物ニハ象犀獅々貂猩々獼猴「じらふ」せぶら「あんてろ」ぶ「はなな」ぞやつかる「駝鳥」鱷魚蛇類白蟻蝗蟲等植物ニハ棕櫚榛皮槭櫟「ばあばつぶ」綿等又大麥小麥米咖啡砂糖煙草玉蜀黍等モ少カラズ礦物ハ金剛石鑛鐵銅鉛鹽金等ナリ

(百)

亞弗利加洲ノ邦制上ノ區分ヲ舉ゲヨ

は「はりて」す「い」と即チもらつこゝゐるせりやちゆ「い」にすとりぼり等ノ諸國

中央亞弗利加即チさはらノ沙漠すうだんえちをびや等

(一百)

亞弗利加洲ノ著名ナル海灣海峽岬角島嶼及湖ヲ舉ゲヨ又海岸線ハ如何

海灣 太平洋ニハぎにや灣地中海ニハ志どら灣け「い」ぶす灣印度洋ニハでらごや灣ものぞんびつくちやんぬる及紅海等アリ

海峽 紅海ト印度洋ヲ連絡シ亞刺比亞ヨリ亞弗利加ヲ分離スルばべるまんでぶ海峽地中海ト大西洋ヲ連絡シ亞弗利加ヨリ西班牙ヲ分離スルぞぶらるたる海峽大陸ヨリまだかすかる島ヲ分離スルもさんびつくちやんぬる海峽等アリ

岬角

岬角 東ニがーだふひゆー岬、西ニうあると岬、ばるます岬、ろぺつ
ザ岬、南ニあがらこ岬、喜望峯萬國歴史問題答案第五十五題ヲ參看セ
ヨ北ニぼん岬等アリ

島嶼

島嶼 れゆにをん(佛領)まだかすかる島及ヒもーりてやす(英領)か
なりー(西班牙領)けーふはーど、までーら(以上葡萄牙領)等ノ諸島アリ
湖 ういくとりやにやんざ、あるばるとにやんざ、たんがにーか、ば
んぐうえちろ、にやさ、ちやつと等の諸湖あり

湖

(二百)

亞弗利加ニ於テ有名ナル川河及山岳ヲ舉ゲヨ

川河

川河 ないる(長サ四千英里)あとばら、ぶるーないる等ノ諸河地中
海ニ注ギないじやー、こんと(長サ二千九百英里)をれんし河等ハ大平
洋ニ注ギさんべーしー河ハ印度洋ニ注ク

山岳

山岳 高キモノハむーん山脈中ノきりまんじやろ、きーにや等ナ
リ

(三百)

位置

ばーばりーすでーつノ位置及其包含シタル國名を舉
ゲヨ

ばーばりーすでーつハ地中海岸ニ在リテあるぜりや、ちゆにす、どり
ぼり、もろつこヲ包含ス又どりぼりノ中ニハふえつざん、ばーかアリ

もろつこノ位置、面積、人口及首府ヲ舉ゲヨ

位置、
面積、人口、
首府

もろつこハ亞弗利加ノ北部ニ在リテ大西洋ニ隣リ面積二十一萬九
千方英里、人口六百萬ヲ有シ其首府ヲふえつざト云フ

あるぜりやノ位置、面積、人口及首府ヲ舉ゲヨ

位置、
面積、人口、
首府

あるぜりやハもろつこノ東ニ在リテ地中海ニ面シ面積十六萬五千
五千方英里、人口二百八十七萬ヲ有シ其首府ヲあるぜーるすト云フ

ちゆーにすノ位置、面積、人口及首府ヲ舉ゲヨ

位置、
面積、人口、
首府

ちゆーにすハ地中海ニ面シテあるぜりやノ東ニ位シ面積四萬二千
方英里、人口二百十萬ヲ有シ其首府ちゆーにすト云フ

沙漠 (七百)

さはら沙漠ノ景況ヲ詳記セヨ
 さはらハ大沙漠ニシテ蘇丹ノ北ヨリ地中海濱ノ低原ニ向ヒテ延亘シ又亞弗利加全洲ヲ横絶シテ紅海ヨリ直チニ大西洋ニ至ル其高サ平均海面ニ抜ク一千三百呎ヨリ千六百五十呎ニ至ル夏時甚ダ炎熱ニシテ住民處々ニ散在シ沙漠中ニ在ル豊沃ノ地ヨリ豊沃ノ地ニ家畜ト共ニ飄泊シ時トシテハ隊商ニ迫リテ其荷物ヲ奪掠スルヲアリもろつこあるぜりやちゆーにすとりほりノ氣候ト政體を示

(八百)

氣候、政體

人種 (九百)

氣候ハ各國共ニ健康ニ宜シ且ツ土地稍豊饒ニ屬ス政體ハもろつこハ獨裁君主政體あるぜりやハ佛蘭西ノ殖民地ちゆーにすハ獨裁君主政體とりぼりハ獨裁君主政體ニシテ土耳其ノ保護ヲ受クすうだん地方ハ熱帶間ノ降雨ヲ受ケテ土地豊饒ナリ土人ハ元來黒

氣候

(十百) (一十百)

位置 面積 人口、領地

奴隸貿易ノ中心點 (二百)

色人種ナレド亞刺比亞人ノ住スル少キニアラズ氣候ハ大ニ身體ヲ害ス現今宗教ヲ弘ルニ盡カスルモノアリ
 あびしにやノ位置、面積、人口及首府ヲ舉ゲヨ
 ぬびやノ東南ニ在リテ面積十六萬方英里、人口四百萬ヲ有シ首府ヲ
 こんたート云フ
 けーぶころにー、なたーる等ノ位置、面積、人口及何レノ國ノ領地ナルヤヲ記セヨ
 けーぶころにー、なたーる、かつふらりやハ亞弗利加ノ南端ニ在リテ共ニ英領ニ屬スけーぶころにーハ面積二十萬方英里、人口七十八萬
 なたーるハ面積二萬千五百五十方英里、人口四十萬六千六百二十五

亞弗利加ニ於テノ奴隸貿易ノ中心點ハ何レノ地方ゾ
 亞弗利加ノ西岸ニ横ハルぎにヤト云フ一大地方ナリ又此ぎにヤノ

亞弗利加洲

位置

(三十百)

北、西岸ニハ、リベリヤノ共和國アリ、是レハ、亞米利加ニ於テ解放セラレタル、奴隸ノ爲メニ設ケタルモノニシテ、面積凡ソ一萬四千三百方英里アリ

そも、トリギン、ギン、バ、ン、バ、ン、も、ざん、ひ、つ、く、ノ、位置ヲ示セヨ

此等ノ諸國ハ、あ、で、ん、灣、ヨリ、で、ら、ご、あ、灣、ニ、至、ル、東、岸、ニ、在、リ、テ、種、々、ノ、土、人、茲、ニ、住、ス

位置 廣袤 面積

(四十百)

北亞米利加洲ノ位置、廣袤、面積、境界及人種如何

北亞米利加洲ハ、西半球ノ北部ニ位シ、北緯八十八度ヨリ全八度ニ至リ、西經五十六度ヨリ全百六十八度ニ至ル、東西凡ソ二千七百英里、南北凡ソ四千八百英里、面積ハ凡ソ八百七十萬方英里アリ

第五章 北亞米利加洲

境界 人種

地勢

(五十百)

北ハ北極洋ニ臨ミ、西太平洋ニ接シ、南ハ、ば、な、ま、ノ、地、峽、ヲ、以、テ、南、亞、米、利、加、ト、連、結、シ、東、太、西、洋、ニ、面、ス、人、種、ハ、歐、羅、巴、ヨリ、出、テ、タル、種、族、前、ニ、占、有、セ、リ、(萬國歴史問題 答案第三題ヲ參看セヨ、事詳ナリ)

北亞米利加ノ地勢、氣候及物産ヲ語レ

地勢 北亞米利加洲ノ天然ノ形勢ハ、甚ダ廣大ナレドモ、單純ナリ、強ヒテ區分セハ、西部ノ高原、東部ノ高原、海岸ノ平原、中央ノ大平原、四箇トナル、西部ノ高原ハ、殆ト大陸ノ一半ヲ占メ、北極洋ヨリ、ば、な、ま、ノ、地、峽、ニ、至、ル、廣、漠、タル、地、ニ、シ、テ、中、ニ、ろ、つ、き、山、脈、起、リ、其、一、面、ヲ、ろ、つ、き、高、原、ト、稱、セ、リ、東、部、ノ、高、原、ハ、せ、ん、ど、ろ、一、れ、ん、す、内、海、ニ、近、キ、所、ヨ、リ、西、南、ニ、委、蛇、延、亘、シ、テ、あ、ら、ば、ま、ニ、達、ス、海、岸、ノ、平、原、ハ、あ、る、が、此、ノ、麓、ヨ、リ、大、西、洋、ノ、岸、ニ、沿、ヒ、テ、延、亘、シ、新、英、倫、ヨ、リ、ふ、ろ、り、だ、ニ、至、ル、中、央、ノ、大、平、原、ハ、西、部、高、原、ト、東、部、高、原、ト、ノ、中、間、ニ、横、ハ、リ、北、極、洋、ヨ、リ、め、き、し、こ、内、海、ニ、達、ス

氣候

氣候 西岸ノ氣候ハ南風及日本ノ黒潮ノ爲メニ洗ハル、ガ爲メニ同緯度ニ於ケル東岸ヨリハ稍暖カナリ

物産

動物ニハ鹿類、水牛、熊、山羊、羊、猪、狼、海狸、栗鼠、臘肭、鷓鴣、鳧、鷹、水禽等、植物ニハ檜、松柏、檜、榿、榛、米、甘蔗、綿、玉蜀黍、菓物、小麥等、鑛物ニハ銀、金、めきしこ銀、石炭、鐵等ナリ

(六十百)

北亞米利加洲ニ存在スル邦國ヲ舉ゲヨ

第一だにしゆ、あめりか○第二あらすか○第三かなた領及にゆいふわうんどらんど○第四亞米利加合衆國○第五めきしこ○第六せんとらるあめりか○第七西印度等ナリ

(七十百)

北亞米利加ノ著名ナル川河、海灣、海峽、島嶼、岬角、及湖ヲ舉ゲヨ又海岸線ハ如何

川河

川河 まつけんじー河ハ北極洋ニぬるすん河ハはどそん灣ニみすしつびー河(三千二百呎)ハ其支流ノみぞりてんねつしー、おはいお

あーかんさす、れつど河ト共ニめきしこ灣ニ、せんとろーれんす河、はどそん河ハ大西洋ニ、ころんびや、ふれーど、ころれーどノ諸川ハ太平洋ニ流盡ス

海灣

海灣 大西洋ニハせんとろーれんす灣、ふあんでー灣、ちえさびーく灣、めきしこ灣、かりびやん海、北極洋ニハばふあん灣、はどそん灣、太平洋ニハかりふをるにや灣等アリ

海峽

海峽 大西洋トばつふあん灣トヲ連絡スルだうゐす海峽、らぶらどるヨリにゆいふわうんどらんどヲ分離スルへるあいる海峽、北極洋ヨリ太平洋ヲ分離シ亞米利加ヨリ亞細亞ヲ分離スルペーりん海峽等アリ

島嶼

島嶼 北極洋ニハぐりいんらんど、ばんくすらんど、大西洋ニハあいらんど、にゆいふわをんどらんど、ぶりんすえどわーど、けいふぶれつどん、大平洋ニハぶあんくーばーく、いんしゃーろつど島其他西

印度諸島アリ

岬角 東にゆゑふわんどらんどニれゝす岬のぶあゝすこつしや
ニせゝぶる岬北、ぐりゝんらんどノ南端ニふにゝやうえる岬合衆國
ニこつと岬ふろりだノ南端ニせゝぶる岬西ニせんとるゝかす岬
アリ

湖

湖 すゝべりある、みちがん、はゝろん、いりゝ、をんてりを、以上せん
どろゝれんす河ニ流ルまにとは、うぬんにべつく、以上ぬるすん河ニ
流ルぐれゝとべゝや、ぐれゝとれゝぶ、以上まつけんじゝ河ニ流ル等
ナリ

海岸線

海岸線 北亞米利加ノ海岸ハ殆ンド三角形ヲ成シ、其海岸ノ特ニ
突入シタルヲはどそん灣、せんどろゝれんす灣、かりふあるにや灣ト
シ其長サ凡ソ三萬百英里アリ

(八十百)

ぐりゝんらんどハ何國ニ屬スルヤ及其人種、人口、生活

等ニ付テ述ベヨ

人種、人口

此國ハ丁抹ニ屬シ常ニ氷ヲ以テ鎖サル人口ハ凡ソ一萬アリテ大概
「ゑすきもゝ」人種ニテ中ニ歐羅巴人三百人許リアリ漁獵ヲ以テ生息
セリ

(九十百)

あゝすらんどハ何レノ地方ニ在ルヤ并ニ其島ノ事ヲ
記セヨ

此島ハぐりゝんらんどノ東百六十英里ノ處ニ在リテ其大半ハ無人
ノ境ニシテ只氷山ノ處々ニアルヲ見ル而已、此島ニ有名ナルへくら
ト云フ噴火山アリ此山ノ周圍ニハ百餘ノ噴泉アリ頗ル奇觀ナリト
ス住民ハ重ニ牧畜ヲ以テ業トス

(廿百)

かなだハ何國ニ屬スルヤ及位置、面積、人口及ビ首府ヲ
擧ゲヨ

此ハ亞米利加地方ニ於ケル英國ノ最大領地ナリトス位置ハ合衆國

位置

北亞米利加洲

面積
人口、首

(一廿百)

ヨリ北極洋ニ、大西洋ヨリ太平洋ニ伸長セリ面積凡ソ三百四十七萬三百九十二方英里、人口四百三十二萬四千八百十アリ首府ハモントリオ州ニ在ルモつたわハ此領地ノ首府ナリトス

英領北亞米利加トハ何レノ地ヲ云フヤ位置、面積、人口ヲ擧ゲヨ

位置

人口、面積

(二廿百)

英領北亞米利加ハ北、北極洋ニ面シ西、あらすか及太平洋ニ接シ南、合衆國ニ隣リ東、大西洋ニ連ナル此領地ヲ大別シテ二トナス曰クカナダ領、曰クにゆーふわんどらんど州是レナリ
カナダ領ハ又別レテ十二部トナルにゆーふわんどらんど州ヲ合セテ英領北亞米利加ト稱スルナリ面積三百五十萬方英里、人口凡ソ四百五十萬アリ(カナダ領ノコトハ前題ニ詳ナリ)

北米合衆國ノ位置、面積、人口及重ナル市府ヲ擧ゲヨ

位置

面積
人口
市府

(三廿百)

地勢

連リ東、大西洋ニ臨ミ北亞米利加ノ中央部ヲ占ム面積あらすかヲ合シテ三百五十五萬七千九方英里、人口凡ソ五千二十五萬アリ
首府ヲワシントント云ヒマニリらんど州ニ在リ大西洋ノ海岸ニ在ル有名ナル市府ハぼすどんにゆーよーく、ふいらであるふいや、ぶるつくりん、ぼるてもーあ、ちやーれすどん、さうあんな等、おはいを河ニ沿フタル府ハせんしなて及ヒひつづばーく等、みすしつびー河ニ沿フタル最大府ハせんどるい、みちかん湖岸ニ在リテ穀物ノ商業ニ於テハ世界第一等ト稱セラル、まかど府、めきしこ灣ニ近キ處ニ在ルにゆーあるれあんす、太平洋ノ岸ニ在ルさんふらんしすこ等ナリ

北米合衆國ノ地勢、氣候、物産及宗教、政體ハ如何

地勢 天然ニ三分レ一ハあれがにー山脈ヨリろつきー山脈ニ至リ、一ハあれがにー山脈ヨリ大西洋ニ至リ、一ハろつきー山脈ヨリ太平洋ニ至ル

北亞米利加洲

氣候

氣候 同緯度ニ在ル歐洲諸國ヨリハ稍寒冷ナリト雖モ土味極メテ肥沃ナリ

物産 砂糖、綿、米、煙草、玉蜀黍、小麥、裸麥、燕麥、大麥、鐵、石炭、金、銀、銅、其他製造物ニテハ綿布、毛織器具、漁業ニテハ鱈、鯨、鯊、鰻、鮪等輸入品ハ砂糖、絹布、毛織、珈琲、茶、錫等輸出品ハ麥粉、小麥、菓物、砂糖、肉類、製造物ノ材料等ナリ

宗教

宗教 國教ナシ各人皆宗教ノ自由ヲ有セリ

政體

政體 共和政體(民主政體)ニテ人民四年毎ニ大統領ヲ改撰ス國會ハ元老院及代議院ハ二局ヨリ成ル三十八州及十ヶ國アリテ各州ニ知事アリテ皆自治ノ制度ヲ行フ(萬國歷史問題試驗答案第七十四題參看)

めきしこノ位置、面積、人口及首要ナル市府ヲ舉ゲヨ

東、めきしこ灣及合衆國ニ連リ西太平洋ニ臨ミ南太平洋、ぐわてまら及ヒ英領ほんじゆらすニ境シ北合衆國ニ接ス面積七十四萬三千九

面積

位置

(四廿百)

人口

市府

百四十八方英里、人口一千〇四十五萬ヲ有ス
首府ヲめきしこト云フ其他びゆーぶらうえらくらす、ぐわてまらはら等有名ナル市府ナリ

めきしこノ地勢、氣候、物産及宗教、政體ハ如何

地ハ多ク高原ヨリ成ル又此地ニハ火山系アリテ北亞米利加洲中第三二位ナル高山ニテばゝかてべとるハ則其一ナリふあるりおも亦有名ナル噴火山ナリ氣候ハ極熱極潤甚タ不健康ニテ黃熱病ト稱スル疫病ノ流行スル屢々ナリ物産ハ甘蔗、珈琲、藍、玉蜀黍、綿、菓物、煙草、小麥等ナリ

宗教ハ大概羅馬舊教ニシテ政體ハ共和政治ナリ

西印度ノ位置、面積、人口及ヒ重ナル島嶼ヲ舉ゲヨ

西印度ハ北亞米利加ノふろりだ州邊ヨリ南亞米利加ノべねじゆら灣ニ近キ所マテ弧線ノ狀ヲ成シテ連リタルめきしこ灣中ノ一千

位置

宗教、政

物産、氣候

地勢

(五廿百)

(六廿百)

面積、人口、島嶼

(七廿百)

餘島ノ總稱ニテ面積九萬五千方英里、人口四百三十二萬ヲ有ス島嶼ハきゆうば(西班牙領)ギヤマイカ、ばしまり、わいど、ういんどわど(以上英領)ぐあてる、いぶ(佛領)せんとどみんと等主ナルモノナリ

中央亞米利加トハ何レノ地ゾヤ及ヒ人口幾何ゾ

中央亞米利加トハめきしこの南ニ横ハリばなま地峽ヲ隔テ、南米ト相對スル地ノ總稱ニシテ英領ほんじゆえらす及ヒ五個ノ共和國即チぐやてまら、さるぶあ、いどる、こすたりか、にからぐわヲ有シ人口二百七十萬アリ

第六章 南亞米利加洲

(八廿百)

南亞米利加ノ位置、廣袤、面積及ヒ境界如何

位置、廣袤、境界、面積、人口

(九廿百)

南亞米利加ハ西半球ノ南部ニ位シ北緯八度ヨリ南緯五十六度ニ至リ西經三十五度ヨリ同八十二度ニ達ス東西凡ソ三千英里、南北凡ソ四千五百英里ニシテ北、ばなま及ヒめきしと灣ヲ距テ、北米ニ對シ東、太平洋ニ臨ミ南、南太平洋ニ突出シ西、太平洋ニ面ス其面積七百五十方英里アリ

南亞米利加ニ存在スル邦國ヲ舉ゲヨ

ころんびや、○ベぬしうら、○えくえどる、○ペると、ぼりびや、○あるぜんちん、○ちり、○ばらげい、○ぶらじる、○うるうげい、○ぎあな等ナ

南亞米利加ノ地勢、氣候、及物産ヲ語レ

地勢、あんですノ高原、ぶらじるノ高原及ヒ大平原ノ三ニ分ルあんですノ高原ハばなま地峽ヨリ太平洋ノ海岸ニ沿ヒまぜらん海峽ニ向ツテ南亞米利加洲ヲ横過スぶらじるノ高原ハ南亞米利加洲ノ

南亞米利加洲

氣候

物産

川河

山岳

(一冊百)

東部ヲ占メ數條ノ山脈東北ヨリ西南ニ延亘ス大平原ハ南亞米利加ノ内部ノ廣漠タル地ニシテ是東西山地ノ分ル、所ナリ

氣候、此大陸ノ氣候ハあんです連山ノ爲メニ西東兩部ノ間ニ大ナル差アリ西部温暖ニシテ身體ニ宜シト雖モ東部ハ濕潤ニシテ身體ニ害アリ

物産、猴類、あめりか虎其他山野ニ於テ生息スル種々ノ獸類及ビ「ごむ」ノ木、珈琲、椰子、綿、烏檀木、煙草、砂糖等ナリ

南亞米利加洲ノ著名ナル川河、山岳、海灣、海峽、岬角、島嶼、及ビ湖ヲ舉ゲヨ又海岸線ハ如何

川河、世界第一ノ大河ニシテ其長サ四千英里ナルあまぞん川其他ありのこ、までいら、りおに、ぐろ、りお、どらぶらた、ばらな、うるぐえ、ころらど等アリテ皆太平洋ニ流ル

山岳、世界中ハ最長ニシテひまらや山ヲ除クハ外最高ナルあん

です山其他あんこんかくあ山(二萬三千二百九十呎)いらんぶ山ちんぼらぞ山、あれ、きば山、ことばきし山等ナリ

海峽、南米ノ南端ヨリてらでるふい、ご島ヲ分離シ大西洋ヨリ太平洋ニ至ル通路トナルまじゑらん海峽是レナリ

海灣、北西ニばなま海灣アリ北ニきありびやん海灣アリ岬角、東ニせん、どろつく岬、ぶらんこ岬、ふりお岬、さんたまりあ岬

せん、どあんとにお岬、西ニぶらんこ岬、さんぶらんしすこ岬、南ニほらん岬、北ニがりどす岬等アリ

島嶼、南米ノ南山ニ在ルてらでるふい、ご、あるくらんど及ビ太平洋ニ在リテちり、ニ屬スルぶゆあんふあるなんです等ハ著名ナルモノナリ

湖、て、いたか湖ノ外ハ有名ナルモノナシ

海岸線、此大陸ハ海岸一般ニ犬牙少シ其長ハ凡ソ一萬六千五百

南亞米利加洲

海峽

海灣

岬角

島嶼

湖

海岸線

英里アリ

ぶらじる帝國ノ位置、面積、人口、宗教、政體及主ナル市府

ナ舉ゲヨ

位置、面積、人口、宗教、政體

市府

(三冊百)

(二冊百)

此國ハ南米ノ東部ニ在リテ、大西洋ニ面シ、國內ニ有名ナル、あらぞんハ大河アリテ、且ツ森林ニ富ム、面積三百廿七萬五千方英里、人口千二百萬、二千九百七十八、宗教ハ大半ハ羅馬舊教ヲ尊信ス、政體ハ君民同治政體ナリ、
首府ヲリオリオンニシテ、云フ其他はるなんびゆーこ、まらんはむ、さんさるうあるばら等ハ有名ナル市府ナリ

ころんびや合衆國ノ位置、面積、人口及ビ有名ナル市府
ナ舉ゲマ又宗教、政體ハ如何

西北、太平洋はなま及かりびやん海ニ接シ、東南、ベネじゆら、ぶらじる及えくえとるニ連ル、面積五十萬四千方英里、人口三百八十八萬ヲ有

ス首府ヲぼびだト云フ其他はなまそころ、めでりん等有名ナル市府
ナリ、宗教ハ羅馬舊教大ニ行ハレ、政體ハ共和政體ナリ

へる一共和國ノ位置、面積、人口及ビ首府ノ名ヲ舉ゲヨ

此國ハえくあーとるノ南ニ位シ、西、太平洋ニ面ス、面積四十六萬三千方英里、人口二百六十二萬ヲ有ス、此國ハ噴火山數多アリテ、礦物ニ富ム、首府ハリマト云フ、人口三百萬アリテ、宗教、政體ハ凡テころんびやト同一ナリ

ぼりびやノ位置、面積、人口及ビ首要ナル市府ノ名ヲ舉

ゲヨ

此國ハへる一及ビぶらじるノ間ニ挾マレ、其面積四十六萬五千方英里、人口三百三十二萬五千、政體、宗教ハへる一共和國ト同シ
えるあーとるノ位置、面積、人口及ビ首府ノ名ヲ舉ゲヨ
此國ハころんびやノ南ニ位シ、西、太平洋ニ面ス、面積二十四萬八千方

南亞米利加洲

位置、面積、人口、首府

(五冊百)

位置、面積

(六冊百)

人口、市
政體、宗
教

(七卅百)

位置

面積、人
口

英里人口一百萬ヲ有シ地味肥沃ニシテ氣候温暖ナリ首府ハキート
ト稱シテ人口九十四萬餘ヲ保ツ政體、宗教ハほりびヤト同シ
をせあにヤノ位置、面積、人口如何及ビぎにヤ國ノ位置、
面積、人口如何

をせあにヤ太平洋ト印度洋トノ間ニ在ル島嶼ノ總稱ニシテまれ
しヤ、あうすとらしヤ、ぱりねしヤノ三ニ分レ面積四百十萬方英里、人
口四千萬ヲ有セリ

ぎにヤハぶらじるノ北方ニ在リテ太西洋ニ臨ミタル豊饒ナル國ナ
リ全國分レテ三部トナル

英領面積七萬六千方英里、人口凡二十六萬首府ハズよりじたらんナ
リ

蘭領面積四萬六千六千方英里、人口七萬八百餘首府ハばらまりぼナ
リ

佛領面積七萬六千方英里、人口二萬七千首府ハげーんナリ

べねしゆら、ちりー、あせんちん、うるぐえー、ばらぐえー
ノ位置、面積、人口ハ各如何

べねしゆらハころんびヤノ東ニ在リテ面積六十三萬二千方英里、人
口二百十二萬ヲ有ス

ちりーハべるーノ南端ヨリ大陸ノ南端ニ達シタル細長ノ國ニシテ
面積二十九萬四千方英里、人口二百五十萬ヲ有ス

あせんちんハちりーノ東ニ在リテ面積百十二萬五千方英里、人口三
百四十三萬ヲ有スうるぐえーハぶらじるノ南方ニ在リテ面積七萬

二千方英里、人口五十九萬ヲ有ス

ばらぐえーハぶらじるぱりびヤ、あーせんちんノ三國ニ挾マレタル
小國ニシテ面積九萬二千方英里、人口二十四萬ヲ有ス宗教ハ各國共
ニ羅馬舊教ニシテ政治亦大抵共和政體ナリ

位置、面
積、人口

(八卅百)

(九卅百)

まれーしや群島ハ何レノ國々ニ屬スルヤ區別シテ國名ヲ舉ゲヨ

蘭領オヤバすまたらぼるねをもらるかばんぐせれべす等

西班牙領すうるうふありつびん等ハ其主ナルモノニシテ其他葡萄

牙領日耳曼領英吉利領等ノ諸島ハ諸所ニ散布セリ

まれーしや群島中著名ナル市府ヲ舉ゲヨ

ふありつびん群島ノ首府ハまにらじやうあノ首府ハばたぐいあニ

シテ私蘭領中ノ切要ナル市府ナリ

(十四百)

第七章 塊太利亞洲

塊太利亞洲トハ何レノ地方ヲ云フ其區分ト人口面積

(一十四百)

人口、氣候、面積、物産

首府

首府氣候物産ヲ語レ又川河山岳地勢海岸線ハ如何

塊太利亞洲ハまれー群島ノ東南ニ在ル群島ノ總稱ニシテ其氣候ハ

内部乾燥ニシテ北部ハ非常ニ炎熱ナリ物産ハ玉蜀黍小麥葡萄桑綿

甘蔗菓物牛羊馬等礦物モ其産少カラス就中銅鐵錫鉛銀石炭金等其

主ナルモノナリ

○くいんすらんど面積三十一萬方英里人口三十六萬首府ふりすべーん

○にゆーさうすうゑるす面積三十一萬方英里人口一百萬首府まどぬー

○びくとりや面積八萬八千方英里人口一百三萬首府めるぼるん

○西塊太利亞面積九十萬方英里人口三十萬首府あでれいと

○南塊太利亞(北塊太利亞ヲモ含ム)面積九十八萬方英里人口四萬首

府ばーす

○たすまにや面積二萬六千方英里人口十三萬七千首府ほばーと

○新じーらんど面積十萬○四千方英里人口六十二萬首府うゑりんとん

塊太利亞洲

地勢

海岸線

川○河○ハ○だ○り○ん○ぐ○ら○く○ら○ん○等○ノ○支○流○ヲ○有○ス○ル○む○れ○、○其○他○ふ○り○ん○だ
 ー○す○、○す○わ○ん○、○あ○し○ゆ○ば○ー○と○ん○、○ふ○お○る○す○き○す○等○ナ○リ
 地○勢○ハ○南○部○西○部○東○部○ニ○於○テ○ハ○土○地○豊○饒○ナ○レ○ド○モ○内○部○ハ○茫○々○タ○ル○草
 ナ○以○テ○蔽○ハ○ル○、○ノ○ミ○ニ○シ○テ○樹○木○又○ハ○山○岳○ア○ル○ナ○シ
 海○岸○線○ハ○殆○ン○ド○八○十○英○里○ア○リ○テ○北○岸○ヲ○除○ク○ノ○外○ハ○皆○平○滑○ナ○リ

百

萬國地理問題答案終

明治廿九年九月廿五日印刷
 明治廿九年十月九日發行

(定價金十錢)

編纂者

前田 安治

發行者

上原 才一郎

發賣元

上原書店

大賣捌

松榮堂書店

同

吉岡 平助

印刷者

山本 鏡次郎

印刷所

株式會社 秀英舍

版權所有

東京市日本橋區橋町一丁目
 東京市東區備後町四丁目
 東京市京橋區西紺屋町廿六七番地
 東京市京橋區西紺屋町廿六七番地

増訂第十版を發行す

前大學教授木村正辭先生序○飯田永夫著

日本文典問答

美本全一冊
正價金十二錢
郵税金二錢

眇乎たる一小冊子を以て漫に天下の重顧を荷ふもの豈偶然ならん哉發行以來九版萬餘を賣盡し今や補訂を加へ茲に十版を發刊す紙質裝釘に留意し以て江湖の眷顧に酬ひんとす請ふ愛讀を垂れ玉へ

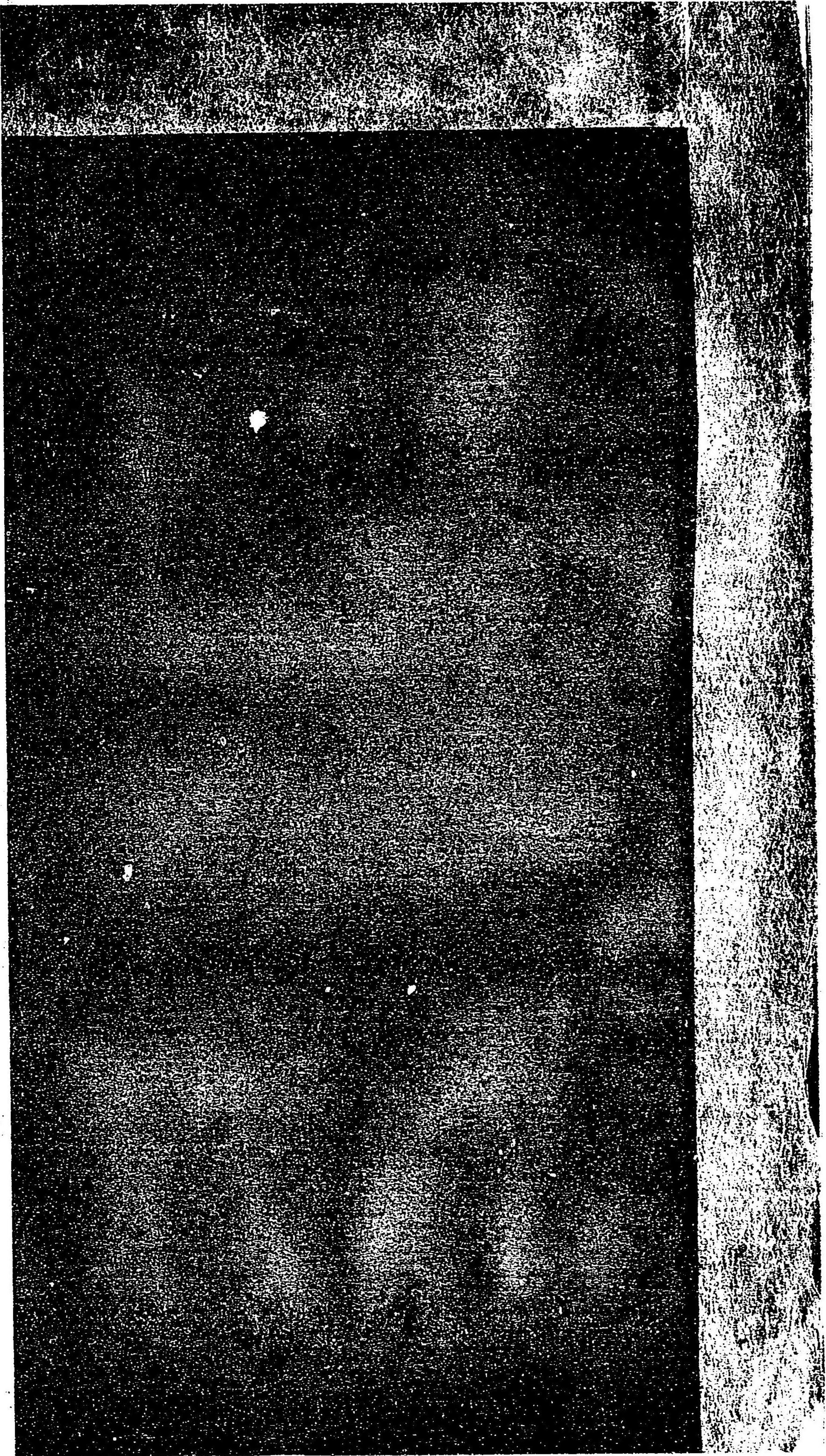
(日本新聞評) 文典に貴ふ所は意義簡明にして就き易く覺り易きにあり近來の文典學者多くは己か才學を衒はんと欲して知らず識らず煩擾に陥り文典を著わすの目的荒む此編幸に此病を避け問答體中に善く自國の文法を説出す初學者の爲めには寔に入徳の門なり

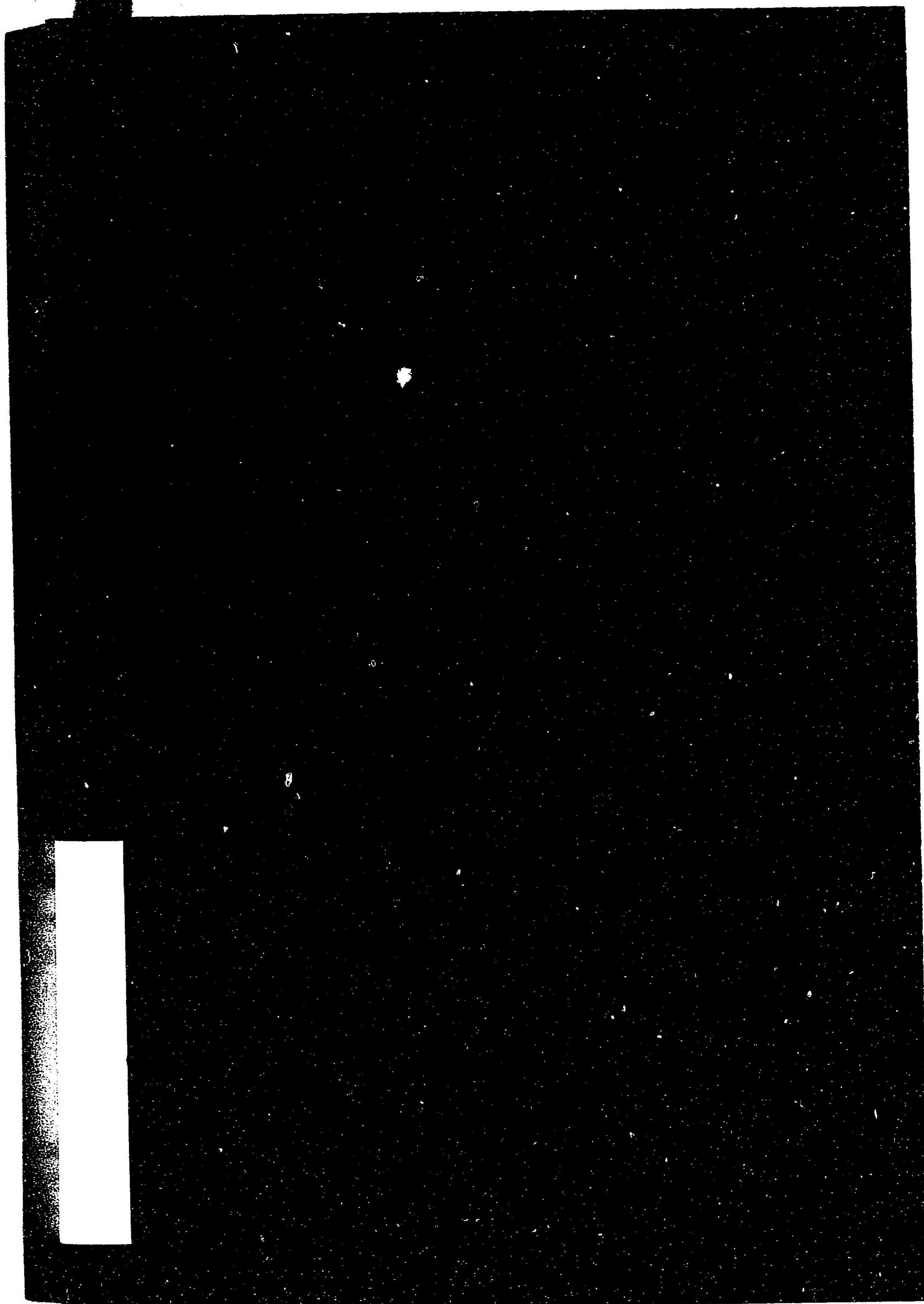
(國會新聞評) 近來日本文典の上梓せらるゝもの幾種なるを知らず然れども多くは古文復古の精神にて編成したるものなれば普通文用若くは獨學者の爲めに便ならざるの憾みなきにしもあらず此書は一々西洋文典を摸型として親切に問答にて説明し且つ解剖の法式を示して例題をも掲げたれば初學者の練習書として利益あるべし

發行所

東京市神田區
裏神保町六番地

上原書店





特20

254

万国地理試験問題答案

国立国会図書館

049651-000-9

特20-254

万国地理試験問題答案

前田 安治/編

M29

BEM-0354

