

神祇官

右宮惣左衛門

著



昔皇祖神武天皇都ヲ大和ニ定メ給ヒシ時、高祖天照太神ノ御靈
 八咫鏡及ヒ草薙劔ヲ捧グテ正殿ニ安置シ床ヲ同シシ座シ給
 テ蓋シ往古神勅ノ如シ、此時ニ當リ固ヨリ官物神物ノ區別ナク
 宮内ニ府ヲ置キ齋藏ト云ヒ齋部ノ人ヲシテ世々之ヲ掌ラシム
 又天種子命ハ天雷命ト共ニ朝政ヲ輔佐シ、孝祀ヲ内ニ致シ有政
 ヲ施ス、而シテ其ノ子孫世々其官職ヲ受ケ中臣ト云ヒ齋部ト云ヒ、
 亦能ク先業ヲ世々ニス、然ルニ第十代崇神天皇漸ク神威ヲ恐レ、
 新ニ鏡劔ヲ鑄造シ神代ノ靈器ヲ笠縫邑ニ奉祀セラル、ニ至リ、
 神殿皇居漸ク分ル、其後垂仁天皇ノ御宇、神器ヲ伊勢國度會郡五
 十鈴川上ニ遷シ奉リ、中臣ノ遠祖大鹿島命ヲシテ祭主トナシ、

ヨリ、祭政漸ク分レ茲ニ中臣ノ支族大中臣ト部ノ二氏ハ齋部ト
共ニ專ラ祀官ヲ掌ルニ至リキ、蓋シ當時祭主ハ即チ神官頭神官
頭ハ即チ神祇伯ナリ、日本紀繼體天皇元年二月ノ條ニ、大伴大連
奏請曰臣聞前王之宰世也非維城之固無以鎮其乾坤非掖庭之親
無以繼其跌蔓是故白髮天皇無嗣遣臣祖父大連室屋每洲安置三
種白髮部以留後世之名嗟夫可不愴歎請立手白香皇女納爲皇后
遣神祇伯等敬祭神祇求天皇息允答民望天皇曰可矣云々、同欽天
皇十六年二月ノ條ニ、天皇命神祇伯敬受策於神祇云々トアル類
ナリ、然レドモ當時既ニ神祇伯ノ名稱アリシニ非ズ、選史ノ時ニ
カミツカサノカミト稱スルガ故ニ及セルナラン、又此時既ニ官
衙ノ設立アリシヤ否ヤ、舊記ノ以テ徵スベキナケレバ証スルニ
由ナシ、然ルニ佛法傳來ヨリ敬神ノ念漸ク絶エ、内ヲ捨テ、外ニ

趨リ君父ヲ忘レテ佛陀ニ徇フ、此ニ於テ君ヲ弑スルモノアリ其
祖ヲ殺スモノアリ、因テ推古帝詔シテ曰ク、曩ニ我皇祖天皇敦ク
神祇ヲ禮シ周ク山川ヲ祀ル是ヲ以テ陰陽相和シ造化共ニ調ハ
リ今朕ガ世ニ當リテ神祇ヲ祭祇スルコト、豈怠ラシヤ群臣宜シ
ク心ヲ竭シテ祭祀スベシト、然レトモ世襲ノ積弊既ニ已ニ極マ
レルヲ以テ、鎌足等慨然トシテ匡濟ノ志アリ、皇子中大兄蘇我倉
山田石川麻呂等相結ビ、皇極帝ノ四年六月三韓調ヲ進ムルノ日
ニ乘シテ入鹿ヲ斫リ蘇我氏ヲ亡シ、茲ニ千有余年ノ封建制度ヲ
廢シ、新ニ中央集權ノ制ヲ行ヒ從來ノ官制一變スルニ至レリ、抑
モ姦猾暴逆ノ入鹿既ニ誅セラレテ蘇我氏既ニ亡ビシカバ、大化
元年將ニ改新ノ詔ヲ下サントシ、先ツ民心ヲ悅服セシメシコト
ヲ諸臣ニ歷問ス、石川麻呂奏シテ曰ク、先神祀ヲ祭リテ後ニ政事

ヲ議スベシト、是レ抑モ祀典ヲ以テ政道ノ基セル古義ニ依ラレ
テ在リトシテ、後日律令撰定ノ時神祇官ヲシテ百官ノ頭ニ置
カレタルモ又實ニ茲ニ淵源ス、是レ所謂職員命ニ、神祇者是人主之
所重臣下所尊、祈福祥求永貞无所不歸、神祇之德故以神祀官爲百
官之首云々職原抄ニ以當官置諸官之上是神國之風重天神地祇
故也云々トアル是ナリ、而シテ孝德帝ノ白雉四年ニハ、小華下諱
齊部首作賀斯古語拾遺カ以テ神官頭ニ拜シ、專ラ祀典ノ事ニ預ラレ
タリ、是レ神祇伯ナリ、凡ソ頭ト稱スルハ寮ノ長官ナリ、大化ノ
官制未ダ官ト云ハザルカ、然レモ當時未ダ創業ニ屬スルヲ以
テ濫度未ダ整備セザルモノアリシガ、天智天皇以來數帝相續キ
亦最モ意ヲ此ニ致シ玉皇、竟ニ元正天皇ノ時ニ及ヒテ筆冊ニ明
記シテ必ク一定ノ有字法ヲ大成スルニ至リ、茲ニ官衛官制共ニ整

備スルニ至リキ、今左ニ其官衛制ヲ略叙セントス、
舊テ舊來ノ官制ヲ改メ新ニ制ヲ立ツルニ及ビ、其ノ組織ノ要點
ハ從來ノ官位位號ヲ改メテ二官ヲ組織ス、一ヲ神祇ト云ヒ、一ヲ
大政ト曰カ、故ニ神祇官ハ官廳ニ對シテ廳又ハ本官ト稱ス、又舊
名ヲ用井テ神司玉海承安元年六月一日ノ條ニ神司權大副朝臣又東宮年
中行事ト稱ス、茲ニ祭政全ク分レタリ、而
シテ其ノ所在地ハ拾芥抄ニ神祇官宮城内郁芳門掖トアリテ、内
藤廣前ノ大内裏考証ノ圖ヲ按ズルニ、境域東西兩院ニ分ル、八足
門内西院或ハ齋院ト云フ、西院ハ八神殿正廳南舍西舍御幣殿外
記舍齋部殿官庫ノ數舍ヨリナル、八神殿ハ神代ヨリ祭り來レル
八神及ヒ其他ノ神等凡テ廿三座ヲ鎮祭シ、御巫之レニ奉祀ス、即
チ神祇式ニ神祇官西院坐御巫等祭神廿一座御巫祭神八座神產高御

產日神、玉積產日神、生產日神、足產日神、座摩巫祭神五座生井神、福井神、網長井神、波
 神、大宮寶神、御食津神、事代主神、比祇神、阿御門巫祭神八座豐石窓神、生島巫祭神二座、生島神云々
 須波神、是ナリ、正廳南舍西舍ハ儀式二月四日祈年祭ノ條ニ、其日卯四
 刻所司辨備庶事神祇官陳幣物於齋院中略次神祇官人率御巫等
 入自中門就西舍座東面北上大臣以下入自北門就門內座大臣在
 面參議以上在東接西面著紫五位以上在門外外記申庶事辨畢之狀
 東接西面外記率史生召使等在西接東面重行
 共起北舍座大臣南面參議以上西面諸王東面並北上其大臣用北
 王西砌諸大臣喚召使二聲召使稱唯立舍前大臣宣式部乎刀禰奉入
 止宣遍召使稱唯出命云式部乎刀禰奉入止宣輔稱唯率群官入自
 南門就南舍座北面東上御巫降就西舍前庭座云々掃部式二月祈
 年祭ノ條ニ凡二月祈年祭設大臣及參議以上座於神祇官西院北
 舍以上西面北上同舍西壁下設王大臣座東面北上南舍敷座二行東面上

前一行爲辨官并諸司五位已上座後一行爲官吏并諸司六位已下
 座大臣舍之東屋設外記座西屋設神祇官伯已下座又其屋前庭設
 讀祝詞者座東面但御巫在祝後又大臣已下諸司六位已上座預設於
 各舍前庭云々ト見エ、祈年月次等ニ神殿トスル所ニシテ大政大
 臣以下參議ノ座ヲモ設ク、齋部殿ハ大内裏圖考証ニ古文書曰祝
 部殿者御巫等宿所假令今世御子等號神殿如致祈禱之所也無指
 細物也又曰神祇官祝部殿事一名齋部殿只如神殿懸御簾引壁代
 立濱床安青神木又曰兼敦按之御厨子祝部殿共以無神座勸請之
 義但祝部殿案上安賢木云々ト見エ、神ヲ安置シ御巫等宿直シテ
 祈禱ヲ致ス所ナリ、官庫ハ四時祭式ニ春日神四座祭封物者割下
 總常陸兩國香取鹿島二神封調布五百端庸布三百端商布六百端
 麻六百斤紙六百張送神祇官仍收官庫依件充用西宮記二月祈年祭

伯命史令班幣史二人執簡唱社名史申幣訖訖次自上退近社幣祝來
請遠國幣納官庫付朝集使又月次祭ノ條ニ遠社幣納官庫朝集使
入京日可付送云々又臨時祭式ニ凡石土社門鎗一勾匙二口納官
庫臨祭在前遣官入神部卜部各一人開門掃除供祭云々ト見エ即
チ神物ヲ藏ムル官庫ニシテ上古齋藏ノ如キカ東院或ハ厨子院
ト云フ東院ハ東廳南舍北舍大炊殿ヨリナリテ神祇年中行事十
一月三日ノ條ニ今日著本官也其儀兼日任在俊朝臣勘狀告知本
官中路當日參著之儀先例入北棟門著東廳云々御厨子 御坐殿云々江家
次第九月神祇官行幸伊勢幣ノ條ニ早旦内侍參神祇官用行事藏
入車入自東院北門於官東門下車差几帳到正廳第二門行事辨忌
部内藏寮官人相共裏幣立高案云々トアリテ伯以下官人ノ事務
ヲ行フ所ナリ蓋シ當官ノ建設年代舊記ノ以テ徵スベキナケレ

ハ証スルニ由ナシト雖トモ其ノ完全ナル官衙ノ設立アリシハ
大化新政ノ遙カ後ナルベシ然ルニ史家往々古語拾遺ニ至于難
波長柄豊前孝德天皇朝白鳳四年以小華下諱齊部首作賀斯拜神官頭
トアルヲ見テ此時既ニ官衙官制モ共ニ完備セラレタルモノ
如ク云ヘルハ大ナル誤ナリ其ハ大化ノ新政モ律令ノ撰定ヨリ
其ノ大成ニ至ル凡ソ五十年間ニ漸ク整頓セラレタルニテ知ル
ベシサレバ此ノ官衙ノ設立モ日本紀持統天皇三年八月壬午ノ
條ニ百官會集神祇官而奉宣天神地祇之事云々トアル是等ヤ初
メナルベシ
神祇官正員ハ職員令ニ神祇伯一人大副一人少副一人大祐一人
少祐一人大史一人少史一人神部卅人卜部二十人使部卅人直丁
二人ト見ユ

神祇伯 伯ハ初メ神官頭ト稱シタリシガ、大寶令制定ノ時ニ及
 ビ、周禮大宗伯ノ伯ノ字ヲ借リテ長官ヲ伯ト云フ、伯ハ從四位下
 相當ニシテ、唐名大常卿或ハ大卜令祠部郎中ト云ヒ、職掌ハ職員
 令ニ、伯一人掌神祇祭祀祝部謂爲祭主贊辭者也其祝者國司於神戶
 也神戶名籍謂祝部名帳神戶籍也案戶令雜戶籍亦須准此也大嘗謂嘗新穀以
 諸神之相嘗祭夕者鎮魂遊之運魂鎮身身體之中府故曰鎮魂御巫ト兆
 供新穀於至尊也謂在女曰巫也卜者灼龜也兆者灼龜縱橫之文也凡灼龜占吉凶者是卜
 部之執業非長官自行之事然而於此稱之欲顯官內諸事皆由長官故兼
 附以下注於職掌之中其總判官事謂ト兆以上皆既大事是故別注供神之
 官得獨行故曰總判官者唯知官內尋常之事故曰判官而長餘長官判事
 准此ト見エ、伊勢大神宮以下ノ神事祭禮及ヒ祝部神戶ノ名籍ヲ
 掌ル官ニシテ、孫王若シクハ三四世ノ王氏、或ハ華族源氏中四位
 或ハ大中臣氏ヲ以テ之レニ任ズ

副 副ハ大副少副ノ二員アリテ、大副ハ相當從五位、小副ハ相當
 正六位上ニシテ、共ニ大中臣卜部齋部三姓ノ人之レニ任シ、其職
 伯ニ同シ、又
 祐 祐ハ大祐少祐ノ二員アリテ、大祐ハ從六位下相當、小祐ハ正
 八位下相當ニシテ、職ハ職員令ニ、大祐一人掌糺判官內審署文案
 謂審署者審察主典勘造文案而署勾稽失律公事及文書並有稽留失錯
 之也文案者施行曰文繕置曰案也勾稽失律公事及文書並有稽留失錯
 之罪即知稽留失錯者知宿直餘判官准之少祐一人掌同大祐ト見エ、
 其家ハ、大副ニ同シク大中臣卜部齋部三姓ノ人、若シクハ中臣氏
 等之レニ任ズ、
 史 大史ハ正八位上小史ハ從八位下相當ニシテ、職ハ職員令ニ、
 大史一人掌受事上抄謂上者載也抄者錄也言受勘署文案謂勘造文
 也檢出稽失謂依律同司犯公座者主典以上節級連讀申公文餘主典

准此少史一人掌同大史ト見エ之レモ副ニ同シク三姓ノ人若シクハ中臣氏之ニ任ズ

神部神部ハ日本紀神代卷ニ一書曰素戔嗚尊斷蛇之劍今在吉備神部許也又古語拾遺ニ神祇官神部可有中臣齋部媛女鏡作玉作盾作神服倭文麻績等氏而今唯有中臣齋部二三氏自餘諸氏不預考選神裔亡散其葉將絕所遺十也云々四時祭式六月神今食ノ條ニ神祇官官人率神部等夕曉兩般參入内裡供奉其事云々臨時祭式ニ凡石上社門鎰一句匙二口納官庫臨祭在前遣官人神部ト部各一人開門掃除供祭云々トアルニヨリテ考フルニ是ハ最モ古クヨリ置カレタル官ニテ祀典ノ造備祭祀ノ雜役ニ驅使セラル者ナリ

ト部ト部ハ職員令ニト部廿人注案考課令占候醫ト效驗多者爲

方術最而於此令長上番上色制不分即知ト部廿人長上約在其中其員數者依式處分云々神祇令ニ凡六月十二月晦日大祓百官男女聚集祓所中臣ニ宣祓詞ト部爲解除云々臨時祭式ニ凡宮主取ト部堪事者任之其ト部取三國ト術優長者伊豆五人壹岐五人對馬十人若取在都之人者自非ト術絕群不得聚充云々ト見エ專ラ龜トニ從事スル者ニテ伊豆壹岐對馬ノ三國ヨリ徵シト術優長ノ者ヲ長上職員令集六年五月十九日格云ト長生右簡定ト部又ハ得業生朝野群載ニ龜ト等中推ト尤長二人以任長生永爲恒例也又ハ得業生朝野群載ニ龜ト部宿稱ス而シテ亦其ノ中ヨリ事ニ堪エタル者ヲ取リテ宮主稱兼俊ト中宮東宮ニモ各宮主ト稱ス官位ハ何レモ從六位下相當ナリ抄芥アリ又大宮主アリト稱ス官位ハ何レモ從六位下相當ナリ抄芥位ノ條ニ從六位下ト長上神祇官主又續日本紀文武帝慶雲元年二月ノ條ニ神祇官大宮主入長上例使部使部ハ職員令ニ使部卅人集解ニ使部以下何職掌不見讚說云官内雜事駈使耳不見行事何讚云問使部不注職掌何爲行事答

之時答曰僕者國神名猿田毘古神也所以出居者聞天神御子天降坐故仕奉御前而參向之侍爾天兒屋命布刀玉命天宇受賣命伊斯許理度賣命玉祖命并五件緒矣支加而天降也中畧故其天宇受賣命者猿女君之祖故爾詔天宇受賣命此立御前所仕奉猿田毘古大神者專所顯中之汝送奉亦其神御名者汝負仕奉是以猿女君等負其猿田毘古之男神名而女呼猿女君之事是也云々弘仁四年十月廿日ノ格ニ大政官符應貢猿女事右得從四位下行左中辨兼攝津守小野朝臣野主等解猿女之興國史詳矣其後不絕今猶見在又猿女養田在近江國和邇村山城國小野郷今小野臣和邇部臣等既非其氏被供猿女熟搜事緒上件兩氏貪人利田不顧耻辱拙吏相容無加督察也亂神事於先代穢氏族於後裔積日經年恐成舊貫望請令所司嚴加捉搦斷用非氏然則祭禮無濫家門得正謹請官裁者搜檢舊記所陳有

實右大臣宣奉勅宜改正之者仍兩氏猿女從停廢定猿女公氏之女一人進縫殿寮隨闕即補以爲恒例云々西宮記ニ猿女氏高橋峰則等早被補了云々四時祭式鎮魂祭ノ條ニ神部於堂上催拍手御巫及猿女等依例舞云々トアリテ猿女ハ氏ノ名昔天祖天ノ石屋戸ニ籠リ給ヒシ時猿女君ノ遠祖天鈿女命石屋戸ノ前ニ舞蹈シテ天祖ヲ出シ奉リ又天孫降臨ノ時先導セシ右義故事ニ依リテ常ニ神事ニ前行シ又神琴師等ト共ニ神樂ヲモ奏スルモノナリ此外當官ニハ神琴師神琴生神笛生等ノ官人アレド重官ナラザルノミナラズ其職字義ニ因リテ明ナレバ殊更ニ引證セズ既ニ官職ノ事ハ大畧前ニ記シ終リタレバ是ヨリ之ニ附着スル用途俸給ニ説及バザルベカラズ抑上古ハ臣連伴造各々田莊部曲ヲ所有シ神社ニハ神地神戶ヲ寄附シテ其ノ領有トナシ別ニ

用途俸給ヲ他ニ求ムルノ必要アラザリシガ、新ニ純然タル官制ヲ組織セラル、ニ至リテハ之レニ伴フ用途俸給ノ制アラザルベカラズ、然レドモ大寶令制定ノ時ハ未ダ斯カル細目ヲ掲ゲラレザリシガ、其後弘仁式貞觀式延喜式ト順次撰定セラル、ニ至リ其細目ヲ舉ゲラレタリ、サレド弘仁式貞觀式ハ内殘缺シテ殘ル者少ナケレバ、今延喜式ニ因リテ其ノ大要ヲ左ニ説カム

用途 凡ソ用途ニハ厨町、年料、臨時祭料ノ三種アリ、厨町ハ拾茶抄ニ、諸司厨町神祇官春日南、堀川西二町、大炊御門北、大宮東、藍園云々トアリテ、是ハ古ノ所謂朝廷ノ大縣小縣ヲ置キテ茶園トセラレタル如ク、厨町ハ即チ神祇官ノ茶園ナリ、

年料 年料ハ掃部式ニ、神祇官諸祭料狹席五十八枚折薦卅四枚葉薦十六枚食薦百八十五枚簀十六枚云々、宮内式ニ凡神祇官年

中所須月別晦日贖料金人銀人各二百冊枚、鐵人廿八枚、缶蓋廿八枚、各仰所司色別造備隨請充之云々、圖書式ニ、神祇官紙冊張筆一管、右月料紙筆具依前件、本司預受八月一日依例頒充其年料季料亦准例充之、神祇官墨一挺、墨具依前件、正月總充但月料八月一日依例充之云々ト見ユ、

臨時祭料 臨時祭料ハ主稅式ニ、凡神祇官臨時祭儲料稻四百束、以山城正稅充之云々ト見ユ、即チ年中臨時ノ祭供料トシテ豫メ官庫ニ儲ケ置カル、者ナリ

俸給 俸給ハ神祇官官人ノ給料ニシテ、臨時祭式ニ、凡官人季祿馬料要劇竝供奉神事官人裝束、以神稅充之云々ト見ユ、季祿トハ内外百官ノ職事アル者ニ悉ク給フ所ノ俸祿ニシテ、綿布整ノ四種ヨリ成ル、而シテ之ヲ給スル法ハ、一年ヲ二分シ春夏ノ二季

ハ二月上旬ニ給シ、秋冬ノ二季ハ八月上旬ニ之ヲ給スルコト他ノ諸司諸官員ト異ナル所ナシ、裝束料ハ天神地祇ノ祭祀ニ供奉セル官人ノ裝束料ニシテ、其ノ賜給法ハ式ニ由テ定マレリ、例ヘバ縫殿寮式ニ、鎮魂齋服、媛女四人、綠袍四領、綿八屯、兩面紐四條、汗衫四領、綠裙四腰、裙腰料、縹帛四條、綿八屯、下裙四腰、袴四腰、綿四屯、縹帶四條、細布髮髻四條、緋帔四條、細布袂四兩、線鞋四兩云々、四時祭式ニ、御贖宮主一人、卜部五人、明衣料、調布三端三丈六尺云々ト見ユル類是ナリ、月料ハ元慶七年十二月九日格ニ、應以官田給三宮主戶坐等月料、事山城國九町四段百十八步御宮宮主一人、戶坐一人、合二人料、三町百卅九步大皇太后宮宮主一人、戶坐一人、合二人料、三町三段百八十步右得神祇官解備宮主等解件月料、米准諸司要劇以官田被充給者云々、臨時祭式ニ、凡諸御巫者其食人別日白米

一升五合鹽一勺五撮云々トアル是ナリ、馬料ハ踐祚大嘗會式ニ、凡行幸陪從御巫戶座給乘馬云々トアル類是レナリ、但シ右ニ述ベタルハ、宮主龜卜長上御巫等ノ季祿馬料月料裝束料ニシテ、伯以下主典以上ノ正官ニハ職分田功田祿ナドヲ給ハルコト他ノ諸官員ニ同シ、中ニモ伯大副ノ如キ從五位以上ノ位アル者ニハ殊ニ位田ヲモ給ハリタリ、

サテ右ニ述ベタル所ハ、專ラ令命ハ教命ナリ勸格格ハ時ヲ計ハ法ヲ破リテ出テ成ハ式式ハ法令ノ關ケタルニ依リテ記シタル官制用途祿制ノ梗概トナス、

是ヨリ眼ヲ轉シテ實地ニ付キ官制ノ概況ヲ通覽スレバ、時ニ變更ナキニアラズト雖モ、天智天皇ヨリ元正天皇ニ至ルマデ凡ソ五十年間ハ、朝廷一方ニ於テハカチ内治ニ用ヒ、古ノ典禮ニ因リ

神道ヲ以テ國體ヲ立テ、神命ヲ奉ハリテ政ヲ行ヒ神意ヲ本トシテ教化ヲ施シ、天下ヲ治メ和シ、各其ノ本ヲ忘ル、事ナク皇神ヲ敬ヒテ神祭ノ典ヲ定メ給ヒ、或ハ神祇ノ令典ヲ設ケ、或ハ天下大小神社ノ差祭幣多少ノ數ヲ定メ、而シテ他ノ方ニ於テハ官制祿制ヲ定メ、官員數アリ、俸給額アルヲ以テ、用途ノ輕ニ比シテ官庫乏シキヲ告ゲズ、斯ノ如ク制度大ニ備ハリテ、亂雜ニ流レズ、迷信ニ偏セズ、官制祿制並行シテ進ムガ故ニ、制度大ニ張リテ其功課アルヤ昭乎トシテ復疑フベカラズ、古ヨリ大化以來數十年ノ文物典章ノ美ヲ稱スルハ、全ク理ナキニ非ルナリ、

斯ク文物典章一時粲然タリト雖モ、爾後佛法盛ニ行ハレ、聖武帝ノ如キハ佛法ヲ信シ玉ヘルユト厚キガ故ニ、其精神遂ニ祭祀上ニ派及シ、古來民ヲ治ルヲ本トシテ神ヲ敬ヒ、萬ツ齋清マハリ、種々

ノ物ヲ獻リ、琴引キ笛吹歌舞シテオホラカニ祭リツル事モ忘レ、何事モ神ヲソミ賴ミ奉リテ、御祭繁ククメシク、天日嗣ノ尊キヲ以テ、自ラ三寶奴ト名ノリ給フガ如キ事サヘ出來ツルニ、合モテ造寺ヲ監督シテ早ク竣工スルノ有司ニハ、其ノ官ヲ世々ニスルヲ許シ玉フコトアリ、是ニ於テカ未ダ三十年ヲ出デズシテ、律令大ニ弛メル所アリ、孝謙帝立チ玉フニ及ビテ益々佛法ヲ重シ、弓削道鏡ヲ信用シテ、細大ノ政ヲ統ベシメ、連リニ力役ヲ興シ、伽藍ヲ修メ寺封ヲ施シ玉ヘバ、國庫空乏シテ、律令亦復弛メリ、其後種々ノ事情生出シテ、律令ノ明文ト實際ノ施行トナシテ愈々相背馳セシメ、遂ニ嵯峨帝ノ弘仁中格式ト云フモノ出デ、條令ヲ斟酌スルニ至ル、而シテ仁明文德ノ世ヨリ藤氏起リテ政權ヲ擅ニスルニ及ビ、此ノ背馳益々甚シトス、故ニ清和帝ノ朝ニハ貞觀格

式ナリ、醍醐帝ノ朝ニハ延喜格式ナリシモ、遂ニ行ハレズシテ虚シク文具トナレリ、朝廷斯ク佛説ニ耽リテ物ノ憐ヲ觀シ、世ノ無常ヲ悟ルニ於テハ、既ニ柔弱ナル心思ハ益々柔弱ニ流レテ勇進活潑ノ氣象ニ乏シキガ故ニ、佛法ノ功德ヲ頼ムノ念益々増進シ、特ニ僧徒ノ中ニ本地垂跡ノ説モ盛ニシテ、諸神ニ附會スルニ、佛名ヲ以テセシカバ、是亦佛法ノ勢力ヲ助成シ、遂ニ佛法ヲ以テ護法トスルニ至リテハ、神道殆ンド滅ビテ、僅ニ祈年祭鎮火祭新嘗祭等ノ儀式ヲ存スルノミ、是ヨリ天變地妖アレバ、必ズ佛事ヲ修メテ之レヲ退ケンコトヲ祈リ、水旱兵寇アレバ、必ズ經ヲ轉ジテ之レヲ鎮ゼンコトヲ祈リ、其ノ諸國ノ文殊會國分寺諸寺造院等ノ料ノ如キハ、歳々官稻ヲ費スコト殆ンド三百束、而シテ臨時ノ供費勝ダテ數フベカラズ、加フルニ攝關ノ職藤氏ノ世襲スル所トナ

リシカバ、他ノ諸司百官モ亦次第ニ世襲ノ姿トナリ、門地ノ貴賤ニ依リテ職ノ尊卑ヲ分チ、氏族ノ高ヲ視テ位ノ内外ヲ分チ、復タ才智術藝ノ如何ヲ問ハズ、終ニ天慶ノ亂ヲ馴馳セリ、然レドモ其後鎮定ニ歸スルノ後、概シテ世上ノ有様泰平ニ屬セシカバ、門閥ノ弊風一層甚シクシテ、古來諸氏混任セシ神祇伯モ、花山院ノ御子清仁親王ノ子延信王任シ給ヒシ後ハ、其子孫即チ白川家ト稱スル者ノ世襲スル所トナリ、其他大副以下ノ職モ、大中臣齋部ト部等ノ子孫ノ世襲スル所トナリテ、他姓ハ斷シテ其ノ任ニ與ルコトヲ得ズ、資格一定復タ移スベカラス、適々勳舊恩倖ヲ以テ特選ヲ蒙ルコトアレバ、衆皆驚猜シ斥ケテ失典トス、是レヨリ形勢一變シ、武門代リテ天下ノ大權ヲ握リ、中央政府徒ラニ虚器ヲ擁スルニ至リテハ、諸國ノ武士神祇ノ敬スベキヲ知ラズ、神領神地

ヲ押領シ、或ハ神寶神木ヲ盜ムモノアルニ至リシカバ、是ニ於テ年中恒例臨時ノ祭大ニ衰へ、加フルニ是ヨリ先本地垂跡ノ説ヲ唱へテ畏クモ

天祖天神ヲ汚シ奉リシヨリ、延曆園城等ノ僧徒動モスレバ神威ヲ假リテ朝庭ヲ劫シ奉ルニ、朝庭ニハ唯其請ヲ許シ給フノミニテ、大ニ皇神ヲ敬ヒ給フ道ヲ振起シテ、彼ガ邪謀ヲ挫クコト能ハザリシガ、此時ニ至リテモ、日吉僧徒神興ヲ昇テ佐々木定綱ヲ流罪ニセンコトヲ訴フルコトアルモ、賴朝ノ威力ニシテ猶ホ之ヲ制シガタキノ有様ナリシカバ、是ヨリ南北朝足利時代ヲ經テ神道益々衰へ、中央政府ハ益々式微ヲ極メ、皇室ノ用途モ支給セザルニ於テハ、神事ノ形式サヘモ行ハレザル者アルニ至ル、是ノ時ニ及ビテハ、神祇官ノ用途ハ當官厨町ノ地子ヲ以テ、漸ク其ノ費

ニ當テタリ。伯家部類ニ昔者從諸國令奉納神物以下繁多也仍年中行事供祭物諸役人等令下行嚴密執行之近來信長秀吉大閤以後每事衰微八神殿其外殿舍漸及破損然而以官町境内等之地子類雖如形神事體無退轉云々斯ノ如ク用途給セザルニ至リテハ、又諸官員ノ年料月料モ古制度ノ如クナラザルヤ、又疑フベカラズ、又其ノ官衙ハ百練抄後堀河天皇安貞二年十月七日ノ條ニ、朝間東雨吹雨降及未剋坤風猛也神祇官御弊殿等顛倒了云々ト、見エシヨリ其後又絶エテ見ルコトナカリシガ、南北朝ヲ經テ戰國時代ニ至リテハ、其ノ所在地サヘ知ルコト能ハズ、或ハ北野運歩色葉官在集ニ神祇北野ニアリト云ヒ、或ハ東山如意嶽雍洲府志神祇官者古在平安城山自茲移東如意嶽ニアリト云ヒ、諸説紛々トシテ傳フル所ヲ異ニス、蓋シ明德記ニ本神祇官ノ森ヲ背ニ當テ二條大宮ニ陣ヲ取ル云々、資

益王記文明十五年五月七日中將來云昨日自北野被參因幡堂次
 本官神祇之舊跡拜見掃除事可沙汰云々以民部卿内々可奏聞之
 由申之則當番予代ニ參間令用意之後可奏聞歟楚忽儀不事行者
 不可然之由令申處於掃欠以下云々、梵舞日記天正十三年十月九日
 ノ條ニ於内野神祇官伊勢大神宮ノ祭事アリ云々、ナドアルヲ見
 レバ、此時既ニ儼然タル官衙ノ設立ナカリシヤ知ルベシ、斯ノ如
 ク諸制亂レ、伯職ニシテ早ク其職ヲ讓リ入道シテ其ノ職ヲ願ミザ
 ルニ至リテハ其他ノ官云ハズト知ルベキナリ、薩戒記正長元年八月廿五日ノ條
ニ後聞今日以正四位下行左近衛權中將源朝臣雅兼被任神祇伯廿八
日後聞今日白川二位資忠卿前神祇伯五十七歲出家全永享二年二月
八月ノ條ニ白河二位入道資忠卿自去々年正長元秋初被候中風所勞
八月頃已及危急仍申讓伯職於子息雅兼出家其後雖復本起居未輒仍
至去年冬不能細々出頭此時ニ至リト部氏吉田家獨リ勢力ヲ得
云々トアル類是ナリ
 遂ニ後土御門天皇ノ延德ノ頃卜部ノ兼俱ナル者出デ、我が家

ナ神祇道ノ本家ト稱シ、我が神道ハ天兒屋命ヨリ、順次鎌足ニ傳
 ハリ、其レヨリ意美麻呂ヲ經テ、我が家ニ傳ヘタル者ト稱シ、已ガ
 先祖ノ系圖ヲ錄足ヨリ引キ、鎌足ノ御書ヲ偽作シ、猶ホ其ノ基ヲ
 固メン爲メ、畏クモ論旨院宣ヲ偽作シ、其他我家ヲ飾ラン爲メ、十
 七代神祇伯ニ任セラレタルナド、或ハ七朝ノ侍讀トシテ中納言
 ノ贈官ヲ賜ハリ、或ハ十八社ノ社務職ヲ兼子、天下諸社ノ執奏スベ
 キ由、命セラレタリトテ神道ノ名ニ託ケ、アルニモアラヌ説ヲ作
 リ、サテ猶アキ足ラズ、ソノカミ何ガ岡トカニアリタル、觀音ノ八
 角堂ヲ吾社地ニ引キテ、ソレヲ神武天皇以來ノ齋場所ト稱シ、ヤ
 ガテ八神殿ト誣ヒ詐リ、剩ヘ後土御門天皇ノ延德元年、伊勢兩宮
 ノ御神體其外數多ノ神寶、光ヲ放チテ吉田山ヘ飛移ラセ給ヘル
 ナド詐稱シ、遂ニ兩宮ヲモ之ニ移サントセシガ、幸伊勢兩宮ノ禰

宜ノ訴ニヨリテ漸ク事ナキヲ得タリ、然ルニ八神殿ハ其後天正十八年遂ニ神樂岡ニ移シ、是ヨリ神樂岡ヲ神祇官代ト稱シ、昔ハ龜卜長上ナリシ吉田家モ、今ハ神祇官領長上、或ハ統領ナド、稱シ、伯ハ卜部ノ開始セル十八神道ヲ受ケテ、之ヲ信奉ス（伯家部類俱以來至子孫合志事爲顯然彼八神殿奉移取事等皆以其企也于茲會祖忠富卿當家自相續已來卜部兼俱入魂故受十八神道任伯已來被執行之於伯家者一向不稱美是レヨリ卜部一族ハ徳川時代ニ至リ、益々勢力ヲ得、第百十五代東山院ノ貞享大嘗會ニハ、卜部朝臣兼連ハ吉田神祇管領氏長者ト稱シ、其ノ一族ヲ副以下ノ職ニ任シ、專ラ其式ヲ行ヘリ、（大嘗會記錄百十四代東山院貞享四年丁卯主上今攝録ハ一條右府冬經公（中略）内ニ吉田神祇管領氏長者ト部朝臣兼連ニ召仰アリ、攝政兼連ニ仰アリケルハ、神祇官ヲ不申シテ其預職トト如何ト御尋アリ、時ニ兼連申上ヲ答ラル、ハ、神祇管領トアルウヘハ不及其宮ナリ、仰アレバ兼連可申ト答ラル、ハ、神祇管領トアルウヘハ不既ニシテ吉田ノ祝部五人申官位吉田越後介卜部兼林弟任神祇官少副兼神祇官主吉田左近卜部兼成任神祇權少副（宮主兼林弟也）鈴鹿石見守

中臣直加入一級ヲ申ス又以卜部姓任神祇權大祐鈴鹿左近中臣連任周防守各從五位下タリ（中略）又大政官ノ官掌小野伊豆目氏辰神祇官ノ補公文行事官重基任神茲ニ吉田ハ專ラ天神地祇ノ祭祀、天下神職ヲ統御スルニ至リ、伯ハ諸家々業記ニ伯職上古は職掌事多様子に候得共當時は諸事古に違ヒ只内侍所の事は萬端彼家にて被引總且主上御拜之儀彼家より御相傳被申上并主上每朝の御拜御故障有之節は關白家御名代御勤候事に候處萬一關白家故障之節者伯家より御代拜被相勤候例にて主上御拜之御名代者關白家白川家ニ相限り候事に候云々トアル如ク、只ニ内侍所及ビ主上御代拜ノ事ノミ掌ルニ至リシカバ、從來重カリシ神祇伯モ又望ム者ナキニ至リマ、世ノ存亡荒廢人力ノ以テ支フベキニアラズト雖も、豈ニ痛ムベキコトナラズヤ、然ハアノド天社天照大御神ノ御光ハ、聊カモ曇リ給フコトナク、皇孫命ハ今モ現ニ

天璽ヲ持シ給ヒ、天日嗣彌高ク知看テ高御座ニオホマシマセバ、直ク正シキ眞ノ神道ハ動カズゾアル、然ラバ古昔ノ禮典ヲ修メ、神聖ノ大道ヲ明ニシ、明神ヲ敬ヒテ淫祠ヲ黜ケ、萬民ノ心ヲ一ニシ、大平ノ基ヲ建ルハ、又朝廷ノ政ニ在ルノミ、蓋シ遠スメロギノ官職ヲ定メ、政ヲ施シ給フモ、軍ヲ興シ、禮義ヲ行フモ、皆神祇ヲ基トシ給フ時ハ天下治ル、後ノ天下ヲ治ル者モ、亦其ノ考ヲ斯ニ致サズシテ可ナランヤ、故ニ今謹テ神祇官ノ沿革ヲ述ブル大畧右ノ如シ、

神祇官終

明治三十一年九月十五日印刷

明治三十一年九月廿五日發行

(非賣品)

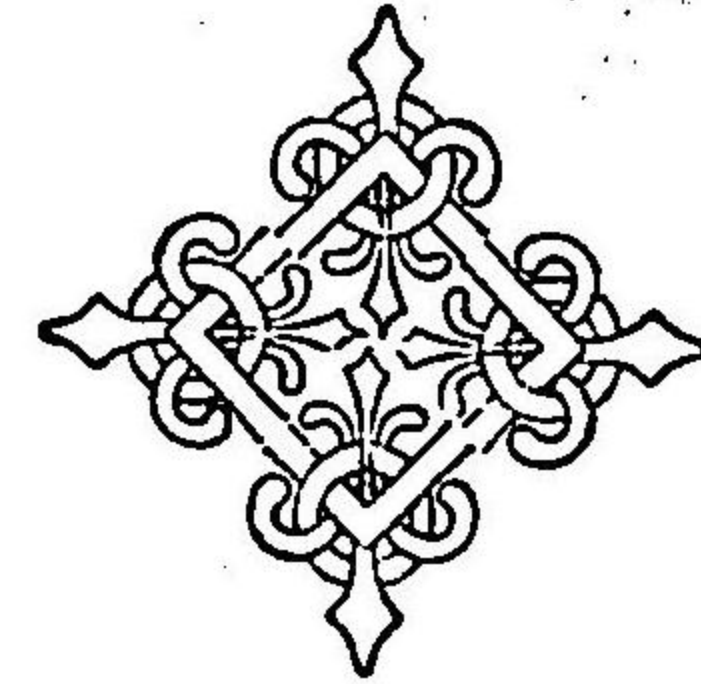
神奈川縣中郡大山町五百十二番地

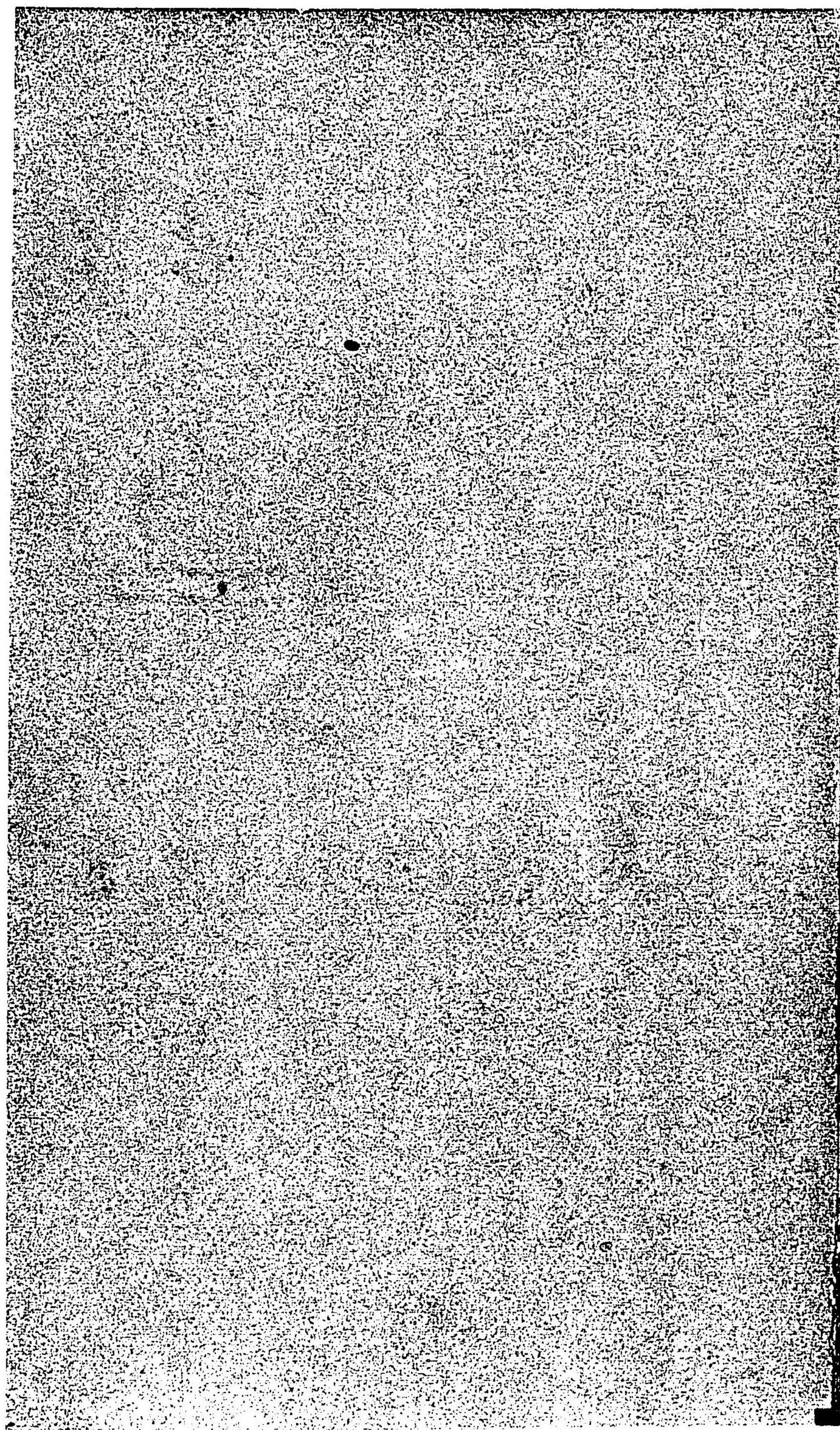
著者 古宮惣左衛門

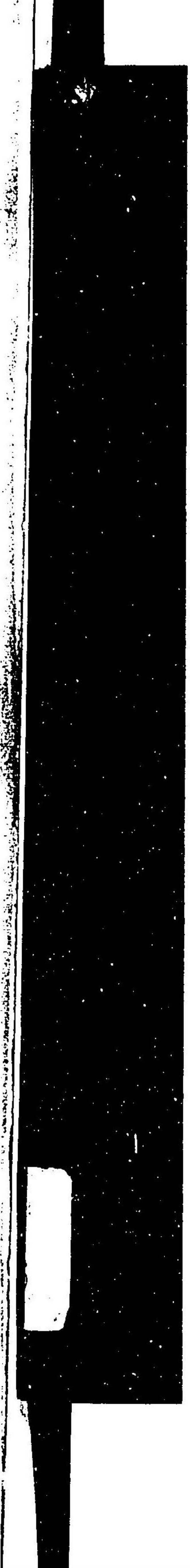
東京市京橋區南傳馬町一丁目十二番地

印刷者 吉川半七

L79







神祇官

古宮惣左衛門

国立国会図書館

014149-000-3

特48-736

神祇官

古宮惣左衛門/著

M31

ABB-0426

