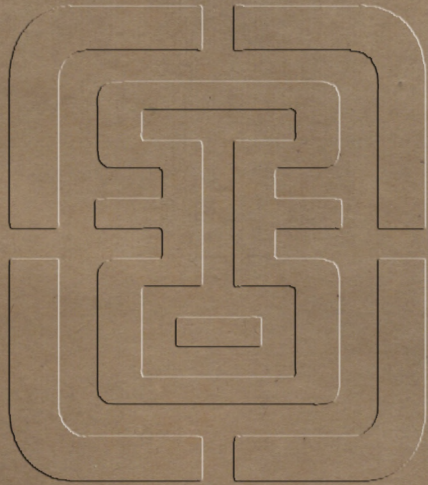




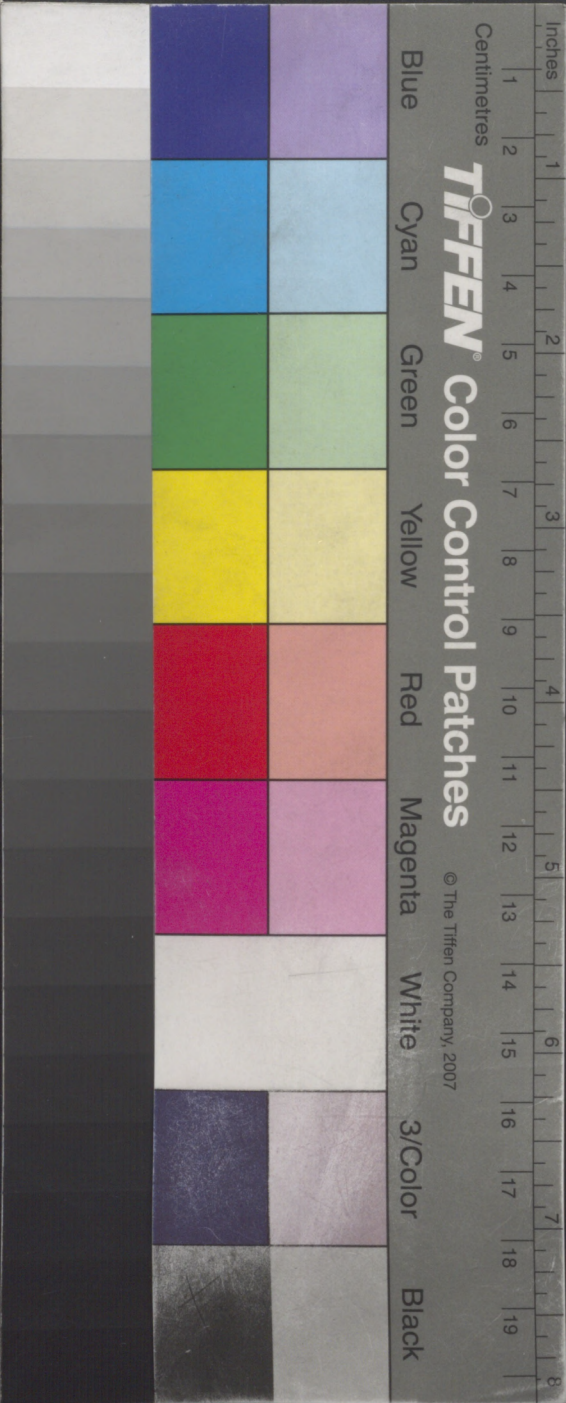
416

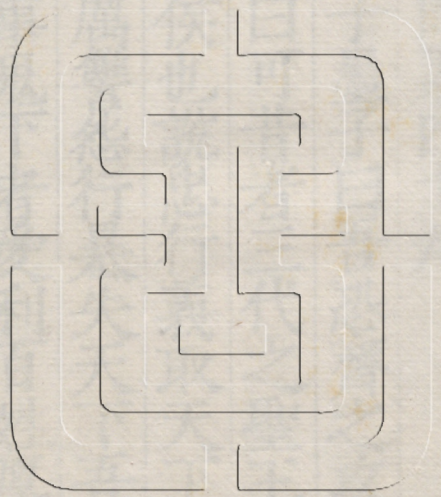
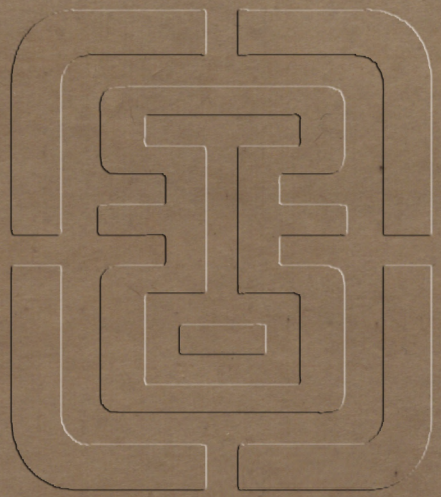


墨

子

四



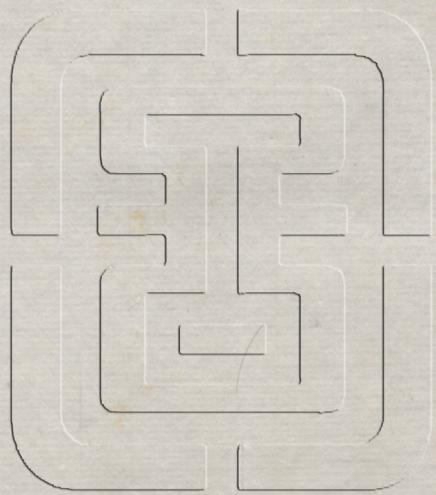


墨下卷之十三  
子思子曰  
聖之諸侯  
祭紂幽厲  
者尊天也  
今函編禮門降諸侯  
國

墨子卷之十三

魯問第四十九

魯君謂子墨子曰吾恐齊之攻我也可救乎  
子墨子曰可昔者三代之聖王禹湯文武百  
里之諸侯也說忠行義取天下三代之暴王  
桀紂幽厲讐怨行暴失天下吾願主君之上  
者尊天事鬼下者愛利百姓厚爲皮幣卑辭  
令函徧禮四隣諸侯歐國而以事齊患可救



也非願無可爲者齊將伐魯子墨子謂項子  
牛曰伐魯齊之大過也昔者吳王東伐越棲  
諸會稽西伐楚葆昭王於隨北伐齊取國太  
子以歸於吳諸侯報其讐百姓苦其勞而弗  
爲用是以國爲虛戾身爲刑戮也昔者智伯  
伐范氏與中行氏兼三晉之地諸侯報其讐  
百姓苦其勞而弗爲用是以國爲虛戾身爲  
刑戮用是也故大國之攻小國也是交相賊

也過必反於國子墨子見齊大王曰今有刀  
於此試之人頭倅然斷之可謂利乎大王曰  
利子墨子曰多試之人頭倅然斷之可謂利  
乎大王曰利子墨子曰刀則利矣孰將受其  
不祥大王曰刀受其利試者受其不祥子墨  
子曰弁國覆軍賊敖百姓孰將受其不祥大  
王俯仰而思之曰我受其不祥魯陽文君將  
攻鄭子墨子聞而止之謂陽文君曰今使魯

四境之內大都攻其小都大家伐其小家殺其民人取其牛馬狗豕布帛米粟貨財則何若魯陽文君曰魯四境之內皆寡人之臣也今大都攻其小都大家伐其小家奪之貨財則寡人必將厚罰之子墨子曰夫天之兼有天下也亦猶君之有四境之內也今舉兵將以攻鄭天誅亦不至乎魯陽文君曰先生何止我攻鄭也我攻鄭順於天之志鄭人三世

殺其父天加誅焉使三年不全我將助天誅也子墨子曰鄭人三世殺其父而天加誅焉使三年不全天誅足矣今又舉兵將以攻鄭曰吾攻鄭也順於天之志譬有人於此其子強梁不材故其父笞之其隣家之父舉木而擊之曰吾擊之也順於其父之志則豈不悖哉子墨子謂魯陽文君曰攻其鄰國殺其民人取其牛馬粟米貨財則書之於竹帛鏤之

於金石以爲銘於鍾鼎傳遺後世子孫曰莫  
若多吾今賤人也亦攻其隣家殺其人民取  
其狗豕食糧衣裘亦書之竹帛以爲銘於席  
豆以遺後世子孫曰莫若我多亦可乎魯陽  
文君曰然善以子之言觀之則天下之所謂  
可者未必然也子墨子爲魯陽文君曰世俗  
之君子皆知小物而不知大物今有人於此  
竊一犬一彘則謂之不仁竊一國一都則以

爲義譬猶小視白謂之白大視白則謂之黑  
是故世俗之君子知小物而不知大物者此  
若言之謂也魯陽文君語子墨子曰楚之南  
有啖人之國者橋其國之長子生則解而食  
之謂之宜第美則以遺其君君喜則賞其父  
豈不惡俗哉子墨子曰雖中國之俗亦猶是  
也殺其父而賞其子何以異食其子而賞其  
父者哉苟不用仁義何以非夷人食其子也

魯君之嬖人死魯君爲之誅魯人因說而用  
之子墨子聞之曰誅者道死人之志也今因  
說而用之是猶以來首從服也魯陽文君謂  
子墨子曰有語我以忠臣者令之俯則俯令  
之仰則仰處則靜呼則應可謂忠臣乎子墨  
子曰令之俯則俯令之仰則仰是似景也處  
則靜呼則應是似響也君將何得於景與響  
哉若以翟之所謂忠臣者上有過則微之以

諫已有善則訪之上而無敢以告外

太祖廟諱上字

其邪而入其善尚而無下比以美善在上而  
怨讐在下安樂在上而憂感在臣此翟之謂  
忠臣者也魯君謂子墨子曰我有二子一人  
者好學一人者好分人財孰以爲太子而可  
子墨子曰未可知也或所爲賞與爲是也鮒  
者之恭非爲魚賜也蚘鼠以蟲非愛人也吾  
願主君之合其志功而觀焉魯人有因子墨

子而學其子者其子戰而死其父讓子墨子  
子墨子曰子欲學子之子今學成矣戰而死  
而子愠是猶欲糶糶讐則愠也豈不費哉魯  
之南鄙人有吳慮者冬陶夏耕自比於舜子  
墨子聞而見之吳慮謂子墨子義耳義耳焉  
用言之哉子墨子曰子之謂所義者亦有力  
以勞人有財以分人乎吳慮曰有子墨子曰  
翟嘗計之矣翟慮耕天下而食之人矣盛然

後當一農之耕分諸天下不能人得一升粟  
籍而以爲得一升粟其不能飽天下之飢者  
既可睹矣翟慮織而衣天下之人矣盛然後  
當一婦人之織分諸天下不能人得尺布籍  
而爲得尺布其不能煖天下之寒者既可睹  
矣翟慮被堅執銳救諸侯之患盛然後一夫  
之戰一夫之戰其不御三軍既可睹矣翟以  
爲不若誦先王之道而求其說通聖人之言



而察其辭上說王公大人次匹夫徒步之士  
王公大人用吾言國必治匹夫徒步之士用  
吾言行必脩故翟以爲雖不耕而食飢不織  
而衣寒功賢於耕而食之織而衣之者也故  
翟以爲雖不耕織乎而功賢於耕織也吳慮  
謂子墨子曰義耳義耳焉用言之哉子墨子  
曰籍設而天下不知耕教人耕與教人耕而  
獨耕者其功孰多吳慮曰教人耕者其功多

子墨子曰籍設而攻不義之國鼓而使衆進  
戰與不鼓而使衆進戰而獨進戰者其功孰  
多吳慮曰鼓而進衆者其功多子墨子曰天  
下匹夫徒步之士少知義而教天下以義者  
功亦多何故弗言也若得鼓而進於義則吾  
義豈不益進哉子墨子游公尚過於越公尚  
過說越王越王大悅謂公尚過曰先生苟能  
使子墨子於越而教寡人請裂故吳之地方

五里以封子墨子公尚過許諾遂爲公尚  
過束車五十乘以迎子墨子於魯曰吾以夫  
子之道說越王越王大悅謂過曰苟能使子  
墨子至於越而教寡人請裂故吳之地方五  
百里以封子子墨子謂公尚過曰子觀越王  
之志何若意越王將聽吾言用我道則翟將  
往置腹而食度身而衣自比於群臣不能以  
封爲哉抑越不聽吾言不用吾道而我往焉

則是我以義糴也鈞之糴亦於中國耳何必  
於越哉子墨子游魏越曰既得見四方之君  
子則將先語子墨子曰凡入國必擇務而從  
事焉國家昏亂則語之尚賢尚同國家貧則  
語之節用節葬國家喜音湛酒則語之非樂  
非命國家淫僻無禮則語之尊天事鬼國家  
務奪侵凌即語之兼愛非曰擇務而從事焉  
子墨子曰出曹公子而於宋三年而反睹子

墨子曰始吾游於子之門短褐之衣藿羹朝  
得之則夕弗得祭祀鬼神而以夫子之政家  
厚於始也有家厚謹祭祀鬼神然而人徒多  
死六畜不蕃身湛於病吾未知夫子之道之  
可用也子墨子曰不然夫鬼神之所欲於人  
者多欲人之處高爵祿則以讓賢也多財則  
以分貧也夫鬼神豈唯擢季掛肺之爲欲哉  
今子處高爵祿而不以讓賢一不祥也多財

而不以分貧二不祥也今子事鬼神唯祭而  
已矣而曰病何自至哉是猶百門而閉一門  
焉曰盜何從入若是而求福於有怪之鬼豈  
可哉魯祝以一豚祭而求百福於鬼神子墨  
子聞之曰是不可今施人薄而望人厚則人  
唯恐其有賜於已也今以一豚祭而求百福  
於鬼神唯恐其以牛羊祀也古者聖王事鬼  
神祭而已矣今以豚祭而求百福則其富不

如其貧也彭輕生子曰往者可知來者不可  
知子墨子曰籍設而親在百里之外則遇難  
焉期以一日也及之則生不及則死今有固  
車良馬於此又有奴馬四隅之輪於此使子  
擇焉子將何乘對曰乘良馬固車可以速至  
子墨子曰馬在矣來孟山譽王子問曰昔白  
公之禍執王子閭斧鉞鉤要直兵當心謂之  
曰爲王則生不爲王則死王子問曰何其侮

我也殺我親而喜我以楚國我得天下而不  
義不爲也又況於楚國乎遂而不爲王子問  
豈不仁哉子墨子曰難則難矣然而未仁也  
若以王爲無道則何故不受而治也若以白  
公爲不義何故不受王誅白公然而反王故  
曰難則難矣然而未仁也子墨子使勝綽事  
項子牛項子牛三侵魯地而勝綽三從子墨  
子聞之使高孫子請而退之曰我使綽也將

以濟驕而正嬖也今綽也祿厚而譎夫子夫子三侵魯而綽三從是鼓鞭於馬靳也翟聞之言義而弗行是犯明也綽非弗之知也祿勝義也昔者楚人與越人舟戰於江楚人順流而進迎流而退見利而進見不利則退其難越人迎流而進順流而退見利進見不利則其退速越人因此若執函敗楚人公輸子曰自魯南游楚焉始爲舟戰之器作爲鉤強

之備退者鈎之進者強之量其鈎強之長而制爲之兵楚之兵節越之兵不節楚人因此若執函敗越人公輸子善其巧以語子墨子曰我舟戰有鈎強不知子之義亦有鈎強乎子墨子曰我義之鈎強賢於子舟戰之鈎強我鈎強我鈎之以愛揣之以恭弗鈎以愛則不親弗揣以恭則速狎而不親則速離故交相愛交相恭猶若相利也今子鈎而止人人

亦鈎而止子子強而距人人亦強而距子交  
相鈎交相強猶若相害也故我義之鈎強賢  
子舟戰之鈎強公輸子削竹木以爲雛成而  
飛之三日不下公輸子自以爲至巧子墨子  
謂公輸子曰子之爲雛也不如翟之爲車轄  
須臾劉三十之木而任五十石之重故所爲  
巧利於人謂之巧不利於人謂之拙公輸子  
謂子墨子曰吾未得見之時我欲得宋自我

得見之後予我宋而不義我不爲子墨子曰  
翟之未得見之時也子欲得宋自翟得見子  
之後予子宋而不義子弗爲是我予子宋也  
子務爲義翟又將與子天下

### 公輸第五十

公輸盤爲楚造雲梯之械成將以攻宋子墨  
子聞之起於齊行十日十夜而至於郢見公  
輸盤公輸盤曰夫子何命焉爲子墨子曰比

方有侮臣願藉于殺之公輸盤不說子墨子  
曰請獻十金公輸盤曰吾義固不殺人子墨  
子起再拜曰請說之吾從北方聞子爲梯將  
以攻宋宋何罪之有荆國有餘於地而不足  
於民殺所不足而爭所有餘不可謂智宋無  
罪而攻之不可謂仁知而不爭不可謂忠爭  
而不得不可謂強義不殺少而殺衆不可謂  
知類公輸盤服子墨子曰然乎不已乎公輸

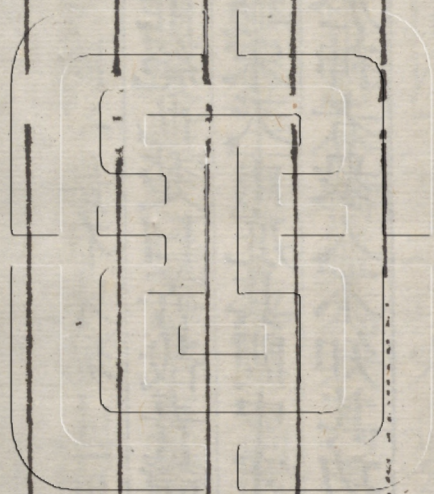
盤曰不可吾既已言之王矣子墨子曰胡不  
見我於王公輸盤曰諾子墨子見王曰今有  
人於此舍其文軒隣有短褐而欲竊之舍其  
梁肉鄰有糠糟而欲竊之此爲何若人王曰  
必爲竊疾矣子墨子曰荆之地方五千里此  
猶文軒之與敝輦也荆有雲夢犀兕麋鹿滿  
之江漢之魚鼈黿鼉爲天下富宋所爲無雉  
兔狐狸者也此猶梁肉之與糠糟也荆有長

松文梓梗柎豫章宋無長木此猶錦繡之與  
短褐也臣以三事之攻宋也爲與此同類王  
曰善哉雖然公輸盤爲我爲雲梯必取宋於  
是見公輸盤子墨子解帶爲城以牒爲械公  
輸盤九設攻城之機變子墨子九距之公輸  
盤之攻械盡子墨子之守圉有餘公輸盤詘  
而曰吾知所以距子矣吾不言子墨子亦曰  
吾知子之所以距我吾不言楚王問其故子

墨子曰公輸子之意不過欲殺臣殺臣宋莫  
能守可攻也然臣之弟子禽滑釐等三百人  
已持臣守圉之器在宋城上而待楚寇矣雖  
殺臣不能絕也楚曰善哉吾請無攻宋矣子  
墨子歸過宋天雨庇其閭中守閭者不內也  
故曰治於神者衆人不知其功爭於明者衆  
人知之

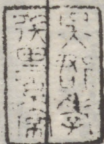
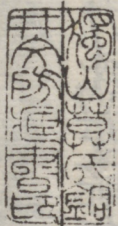


墨子卷之十二終



墨子卷之十四

備城門第五十二



禽滑釐問於子墨子曰由聖人之言鳳鳥之  
不出諸侯畔殷周之國甲兵方起於天下大  
攻小強執弱吾欲守小國為之柰何子墨子  
曰何攻之守禽滑釐對曰今之世常所以攻  
者臨鈎衝梯堙水穴窾空洞蟻傳輶輻軒車  
服問守此十二者柰何子墨子曰我城池修

守器具推粟足上下相親又得四鄰諸侯之  
救此所以持也且守者雖善則若不可以守  
也若君用之守者又必能乎守者不能而君  
用之則猶若不可以守也然則守者必善而  
君專用之然後可以守也故凡守城之法備  
城門爲縣沉機長二丈廣八尺爲之兩相如  
問扁數令相接三寸施土扁上無過二寸塹  
中深丈五廣比扇塹長以力爲度塹之未爲

之縣可容一人所容至諸門戶皆令鑿而幕  
孔攷之各爲二幕一一鑿而繫繩長四尺救  
車火爲烟矢射火城門上鑿扇上爲棧塗之  
持水麻升草盆救之門扇薄植皆鑿半尺一  
寸一淥弋弋長二寸見一寸相去七寸厚塗  
之以備火城門上所鑿以救門火者各一垂  
水火三石以上小大相雜門植關必環錮以  
錮金若鐵鑠之門關再重鑠之以鐵必堅梳

關關二尺梳關一莧封以守印時令人行貌  
封及視關人桓淺深門者皆無得挾斧斤鑿  
鋸椎城上二步一渠渠立程丈三尺冠長十  
尺辟長六尺二步一答廣九尺表十二尺二  
步置連挺長斧長椎各一物槍二十枚周置  
二步中二步一木弩必射五十步以上及多  
爲矢節毋以竹箭枯趙披榆可蓋求齊鐵夫  
播以射衛及攏樅二步積石石重中鈞以上

者五百枚毋百以亢疾犁壁皆可善方二步  
積芑大一圍長丈二十枚五步一罌盛水有  
奚奚蠹大容一斗五步積狗屍五百枚狗屍  
長三尺喪以第瓮亦端堅約七十步積搏大  
二圍以上長八尺者二十枚二十五步一竈  
有鐵鑄容石以上者一戒以爲湯及持沙毋  
下千石三十步置坐候樓樓出於堞四尺廣  
三尺廣四尺板周三面密傳之夏蓋亦上五

十步一藉車藉車必爲鐵纂五十步一井屏  
周垣之高八尺五十步一方方尚必爲關籬  
守之五十步積薪毋下三百石善蒙塗毋令  
外火能傷也百步一攏縱起地高五丈三層  
下廣前尙八尺後十三尺亦上稱議衰殺之  
百步一木樓樓廣前尙九尺高七尺樓勒居  
坵出城十二尺百步再再十壅以木爲繫連  
水噐容四斗到六什者百百步一積雜秆大

二圍以上者五十枚百步爲櫓櫓廣四尺高  
八尺爲衝術百步爲幽牘廣三尺高四尺者  
千二百步一立樓城中廣二丈五尺二長二  
丈出樞五尺城上廣三步到四步乃可以爲  
使鬪俾倪廣三尺高二尺五寸陞高二尺五  
廣長各三尺遠唐各六尺城上四隅童異高  
五尺四尉舍焉城上七尺一渠長丈五狸三  
尺去堞五寸夫長丈二尺臂長六尺半植一

鑿內後長五寸夫雨鑿渠夫前端下堞四寸而適狸渠鑿坎覆以瓦冬日以馬夫寒皆待命若以瓦爲坎城上千步一表長丈棄水者操表搖之五五十步一厠與下同囷之厠者不得操城上三十步二藉車當隊者不用城上五十步一道陞高二尺五寸長十步城上五十步一樓扞扞勇勇必重士樓百步一外門發樓左右渠之爲樓加藉慕棧上出之以

救外城上皆毋得有室若也可依匿者盡除去之城下州道內百步一積藉毋下三千石以上善塗之城上十人一什長屬一吏士一帛尉百步一亭高垣丈四尺厚四尺爲閨門兩扇令各可以自閉亭尉尉必取有序忠信可任事者二舍共一井黓灰康糝杯馬夫皆謹收藏之城上之備渠譖藉車行棧行樓到頡臯連挺長斧長椎長茲距飛衝縣批屈樓

五十步一堞下爲爵內三尺而一爲薪臯二  
圍長四尺半必有潔瓦石重二升以上上城  
上涉五十步一積竈置鐵錯焉與涉同處木  
大二圍長丈二尺以上善耿卞本名曰長從  
五十步三十木橋長三丈毋下五十後使辛  
急爲壘壁以蓋瓦後之用瓦木罌容十升以  
上者五十步而十盛水且用之五十二者十  
步而二城四面四隅皆爲高磨檮使重室乎

子居卞上候適視卞能狀與卞進左右所移  
處失候斬適人爲內而來我函使穴師選本  
匝而穴之爲之且內弩以應之民室杵木瓦  
石可以蓋城之備者蓋上之不從令者斬昔  
築七尺一居屬五步一壘五築有錦長斧柄  
長八尺十步一長鎌柄長八尺十步一闔長  
椎柄長六尺頭長尺斧亦兩端三步一凡守  
圍城之法厚以高壕也深以廣樓檮楯守備

繕利薪食足以交三月以上人衆以選吏尺  
和大臣有功勞於上者多主信以義萬民樂  
之無窮不然父母墳墓在焉不然山林草澤  
之饒足利不然地形之難攻而易守也不然  
則有深怨於適而有大功於上不然則賞明  
可信而罰嚴足畏也城下里中家人各葆亦  
左右前後如城上城小人衆葆離鄉老弱國  
中及也大城寇至度必攻主人先削城編唯

勿燒寇在城下時換吏卒署而毋換亦養養  
毋得上城寇在城下牧諸盆甕耕積之城下  
百步一積積五百城門內不得有室爲周官  
桓吏四尺爲倪行棧內開二關一堞除城場  
外去池百步墻垣樹木小大盡壞代除去之  
寇所從來若昵道僎近若城場皆爲扈樓立  
竹箭天中守堂下爲大樓高臨城堂下周散  
道中應客客待見時召三老左葆官中者與

計事得爲之奈何子墨子曰問穴士之守邪  
備穴者城內爲高樓以謹此十四者具則民  
亦不宜上矣然後城可守十四者無一則雖  
善者不能守矣守法五十步丈夫十人丁女  
二十人老小十人計之五十步四百人城下  
樓本率一步一人二十步二十人城小大以  
此率之乃足以守圍宥馮固而蛾傳之主人  
則先之知主人利客適客攻以遂十萬物之

衆攻無過四隊者上術廣五百步中術三百  
步下術五十步諸不盡百五步者主人利而  
客病廣五百步之隊大夫千人丁女子二千  
人老小千人凡千人而足以應之此守術之  
數也使老小不事者守於城上不當術者城  
持出必爲明填令吏民皆智知之從一人百  
人以上持出不操填章從人非亦故人乃亦  
積章也千人之將以上止之勿令得行行及



更卒從之皆斬具以聞於上此守城之重禁  
之夫姦之所生也不可不審也候望適人適  
人爲變築垣聚土非常者若彭有水濁非常  
者此穴土也急漸城內內亦土直之穿井城  
內五步一井傳城足高地丈五尺地得泉三  
尺而止令陶者爲罌容四十斗以上固順之  
以薄鞞革置井中使聰耳者伏罌而聽之審  
知穴之所在鑿內迎之令陶者爲月明長二

尺五寸六圍中判之合而施之內中偃一覆  
一柱之外善周塗亦傳柱者勿燒柱者勿燒  
柱善塗亦竇際勿令泄兩旁皆如此與內俱  
前下迫地置康若疾亦中勿滿疾康長五竇  
左右俱雜相如也穴內口爲竈令如窰令容  
七八負艾右左竇皆如此竈用四橐穴且愚  
以頡臯衝之疾鼓橐熏之必令明程橐事者  
勿令離竈口連版以穴高下廣陝爲度令穴

者與版俱前鑿亦版令容予參分亦疏數令  
可以救竇穴則遇以攸當之以予救竇勿令  
塞竇竇則塞弓版而郤過一竇而塞之鑿亦  
竇通亦煙煙通疾鼓橐以熏之徒穴內聽穴  
之左右急絕亦前勿令得行若集客穴塞之  
以柴塗令無可燒板也然則內士之攻敗矣  
斬艾與此長尺乃置窰竈中先壘窰壁迎穴  
爲連鑿井傳城足三丈一視外之廣陝而爲

鑿井慎勿失城卑內高從內難鑿井城上爲  
三四井內新斫井中伏而聽之審之知穴之  
所在穴而迎之穴且遇爲頡臯必以堅杖爲  
夫以利斧施之命有力者三人用頡臯衝之  
灌以不潔十餘石趣狀此井中置艾亦上七  
分盆蓋其口毋令煙上泄旁亦橐口疾鼓之  
以車輪轆一束樵梁麻索塗中以束之鐵鎖  
縣正當寇內口鐵鎖長三丈端環一端鈎佩

穴高七尺五寸廣柱間也尺二尺一柱柱下  
傳鳥二柱共一負十一兩柱同質橫負土柱  
大二圍半必固亦負土無柱與柱交者穴二  
窠皆爲穴月屋爲置吏舍人各一人必置水  
塞穴門以車兩走爲葭漆赤上以穴高下廣  
陳爲度令人穴中四五尺維置之當內者容  
爭伏門轉而塞之爲窠容三負艾者令亦窠  
人伏尺伏付窠一旁以二橐守之勿離內予

以鐵長四尺半大如鐵服說即刃之二予內  
去竇尺邪鑿之上穴當心亦予長七尺穴中  
爲環利率穴二鑿井城上俟亦身井且通居  
版上而鑿亦一徧已而移版鑿一徧頡臯爲  
兩夫而旁狸亦植而敦鈎亦兩端諸作穴者  
五十人男女相半城上爲爵穴下堞三尺廣  
亦外五步一爵穴大容直高者六尺下者三  
尺疏數自適爲之塞外塹去格七尺爲縣梁

城筵陝不可塹者勿塹城上三十步一聳竈  
入壇莒長五節冠在城下聞鼓音燔莒復鼓  
內莒爵穴中照外諸藉車皆鐵什藉車之柱  
長丈七尺亦狸者四尺夫長三丈以上至三  
丈五尺馬頰長二尺八寸試藉車之力而爲  
之困失四分之三在上藉車夫長三尺四二  
三在上馬頰在三分中馬頰長二尺八寸夫  
長二十四尺以下不用治困以大車輪藉車

桓長丈二尺半諸藉車皆鐵什復車者在之  
寇圍池來爲作水甬深四尺堅慕狸之十尺  
一覆以月而待令以木大圍長二尺四分而  
早鑿之置炭火亦中而合慕之而以藉車投  
之爲疾犁投長二尺五寸大二圍以上涿代  
代長七寸我間六寸剡亦未狗走廣七寸長  
尺八寸蚤長四寸犬耳施之于墨子曰守城  
之法必數城中之木十人之所舉爲十挈五

人之所舉爲五挈凡經重以挈爲人數爲薪  
樵挈壯者有挈弱者有挈皆稱亦任凡挈輕  
重所爲吏人各得亦任城中無食則爲大殺  
去城門五步大塹之高地三丈下地至施賊  
亦中上爲發梁而機巧之比傳薪土使可道  
行旁有溝壘毋可踰越而出逃且比適人遂  
人引機發梁適人可禽適人恐懼而有疑心  
因而離

備高臨第五十三

禽子再拜再拜曰敢問適人積土爲高以臨  
吾城薪土俱上以爲羊黔蒙櫓俱前遂屬之  
城兵弩俱上爲之奈何子墨子曰子問羊黔  
者將之拙者也足以勞本不足以害城守爲  
臺城以臨羊黔左右出巨各二十尺行城三  
十尺強弩之技機藉之奇噐之然則羊黔之  
攻敗矣備矣臨以連弩之車杖大方一方一

尺長稱城之薄厚兩軸三輪輪居筐中重下  
上筐左右旁二植左右有衡植衡植左右皆  
圈內內徑四寸左右縛弩皆於植以弦鈎弦  
至於大弦弩臂前後與筐齊筐高八尺弩軸  
去下筐三尺五寸連弩機郭同銅一石三十  
斤引弦鹿長奴筐大三圍半左右有鈎距方  
三寸輪厚尺二寸銅距臂博尺四寸厚七寸  
長六尺橫臂齊筐外蚤尺五寸有距傳六寸

厚三寸長如筐有儀有詘勝可上下爲武重  
一石以材大圍五寸矢長十尺以繩矢端如  
如戈射以席靡卷牧矢高弩臂三尺用弩無  
數出人六十枚用小矢無留十人主此卓遂  
具寇爲高樓以射道城上以答羅矢

備梯第五十六

禽滑釐子事子墨子三年手足胼胝面目黧  
黑役身給使不敢問欲子墨子其哀之及管

酒槐脯寄于大山昧菜坐之以樵禽子禽子  
再拜而嘆子墨子曰亦何欲乎禽子再拜再  
拜曰敢問守道子墨子曰姑亡姑亡古有亦  
術者內不親民外不約治以少間衆以弱輕  
強身死國亡爲天下笑子亦慎之恐爲身薑  
禽子再拜頓首願遂問守道曰敢問客衆而  
勇烟資吾池軍卒並進雲梯既施攻備已具  
武士又多爭土吾城爲之奈何子墨子曰問

雲梯之邪雲梯者重器也亦動移甚難守爲  
行城雜樓相見以環亦中以適廣陝爲度環  
中藉幕毋廣亦處行城之法高城二十尺上  
加堞廣十尺左右出巨各二十尺高廣如行  
城之法爲爵穴輝佩施答亦外機衝錢城廣  
與隊等雜亦間以鐫劍持衝十人執劍五人  
皆以有力者令案目者視適以鼓發之夾而  
射之重而射披機藉之城上繁下矢石沙炭

以雨之薪火水湯以濟之審賞行罰以靜爲  
故從之以急毋使生慮若此則雲梯之攻敗  
矣守爲行堞堞高六尺而一等施劔亦面以  
機發之衝至則去之不至則施之爵穴三尺  
而一蒺藜投必遂而立以車推引之裾城外  
去城十尺裾厚十尺伐裾小大盡本斷之以  
十尺爲傳雜而深埋之堅築毋使可拔二十  
步一殺殺有一鬲鬲厚十尺殺有兩門門廣

五尺裾門一施淺埋勿築令易拔城希裾門  
而直築縣火四尺一鈎櫂五步一竈門有鑪  
炭令適人盡入輝火燒門縣火次之出載而  
立亦廣終隊兩載之間載之門一火皆立而  
持鼓而撚火即具發之適人除火而復攻縣  
火復下適人甚病故引兵而去則令吾死左  
右出穴門擊遺師令賁士主將皆聽城鼓之  
音而出又聽城鼓之音而入因素出兵施休



夜半城上四面鼓噪適人必或有此必破軍  
殺將以白衣爲服以號相得若也則雲梯之  
攻敗矣

備水第五十八

城內塹外周道廣八步備水謹度四旁高下  
城地中徧下令耳亦內及下地地深穿之令  
漏泉置則瓦井中視外水深丈以上鑿城內  
水耳並船以爲十臨臨三十人人擅弩計四

有方必善以船爲輓輶二十船爲一隊選材  
士有力者三十人共船亦二十人人擅有方  
劍甲鞬轡十人擅苗先養材士爲異舍食亦  
父母妻子以爲質視水可決以臨輓輶決外  
隄城上爲射擡疾佐之

備突第六十一

城百步一突門突門各爲窰竈竈入門四五  
尺爲亦門上瓦屋毋令水潦能入門中吏主

塞突門用車兩輪以木束之塗亦上維置突  
門內使度門廣狹令之入門中四五尺置窰  
窰門旁爲橐充窰狀柴艾寇即入下輔而塞  
之鼓橐而熏之

備穴第六十二

禽子再拜再拜曰敢問古人有善攻者穴土  
而入縛柱施火以壞吾城城壞或中人大鋌  
前長尺蚤長五寸兩鋌交之置如平不如平

不利兗亦兩未穴隊若衝隊必審如攻隊之  
廣狹而令雅穿亦穴令亦廣必夷客隊䟽束  
樹木令足以爲柴搏毋前而樹長丈七尺一  
以爲外面以柴搏從橫施之外面以強塗毋  
令土漏令亦廣厚能任三丈五尺之城以上  
以柴木土稍杜之以急爲故前面之長短豫  
蚤接之令能任塗足以爲堞善塗亦外令毋  
可燒拔也大城丈五爲閨門廣四尺爲郭門

郭門在外爲衡以兩木當門鑿亦木維敷上  
堞爲斬縣梁醜穿斷城以板橋邪穿外以板  
次之倚殺如城報城內有傳壤因以內壤爲  
外鑿亦間深丈五尺室以樵可燒之以待適  
令耳屬城爲再重樓下鑿城外堞內深丈五  
廣丈二樓若今耳皆令有力者主敵善射者  
主發佐皆廣矢治裾諸延堞高六尺部廣四  
尺皆爲兵弩簡格轉射機機長六尺狸一尺

兩杖合而爲之輶輶長二尺中鑿夫之爲道  
臂臂長至桓二十步一令善射之者佐一人  
皆勿離城上百步一樓樓四植植皆爲通鳥  
下高丈上九尺廣長各丈六尺皆爲寧三十  
步一突九尺廣十尺高八尺鑿廣三尺表二  
尺爲寧城上爲攢火夫長以城高下爲度置  
火亦未城上九尺一弩一戟一椎一斧一艾  
皆積參石蒺藜渠長丈六尺夫長丈臂長六

尺亦狸者三尺樹渠毋堞堞三尺藉莫長八尺廣七尺亦木也廣五尺中藉苴爲之橋索亦端適攻一令人上下之勿離城上二十步一藉車當隊者不用此數城上三十步一甕竈傳火者必以布麻什革盆十步一柄長八尺什大容二什以上到三十敞裕新布長六尺中拙柄長丈十步一必以大繩爲箭城上十步一欽水甕容三石以上小大相雜盆蠡

各二財爲卒乾飯人二斗以備陰雨而使積燥處令使守爲城內堞外行餐置噐備殺沙礫鐵皆爲坏斗令陶者爲薄甕大容一斗以上至二斗即用取三祕合束堅爲斗城上隔棧高丈二刻亦一未爲閨門閨門兩扇令可以各自閉也救圍池者以火與爭鼓橐馮埴外內以柴爲燔靈丁三丈一火耳施之十步一人居柴內弩弩半爲狗犀者環之墻七步

而一寇至吾城急非常也謹備穴穴疑有應  
寇急穴未得慎毋追凡殺以穴攻者二十  
步一置穴穴高十尺鑿十尺鑿如前步下三  
尺十步擁穴左右橫行高廣各十尺殺俚兩  
罌深平城置板亦上冊板以井聽五步一密  
用梯若松爲穴戶戶穴有兩蔌藜皆長極亦  
戶戶爲環壘石外墀高七尺加堞亦上勿爲  
陞與石以縣陞上下出入具鑪臺臺以牛皮

鑪有兩甕以橋鼓之百十每亦重四十什然  
炭杜之滿鑪而蓋之母令氣出適人疾近五  
百穴穴高若下不至吾穴即以伯鑿而求通  
之穴中與適人遇則皆圍而毋逐且戰北以  
須鑪火之然也即去而入壅穴殺有佩隤爲  
之戶及關籥獨順得往來行亦中穴壘之中  
各一狗狗吠即有人也五十人攻內爲傅士  
之口受六參約系繩以牛亦下可提而與投

已則穴七人守退壘之中爲大廡一藏穴具  
亦中難穴取城外池脣木屑散之什斬亦穴  
深到界難近穴爲鐵鈇金與扶林長四尺財  
自足客即穴亦穴而應之爲鐵鈎鉅長四尺  
者財自足穴微以鈎客穴者爲矩矛短戟短  
弩蚤矢財自足穴徹以闔以金劍爲難長五  
尺爲罨木屎屎有慮枚以左客穴戒持罨客  
三十斤以上狸穴中丈一以聽穴者聲爲穴

高八尺廣善爲傳置具全牛交橐皮及祛衛  
穴二蓋陳霍及艾穴徹熏之以斧金爲斫屎  
長三尺衛穴四爲壘衛穴四十屬四爲斤斧  
鋸鑿鏹財自足爲鐵校衛穴四爲中櫓高十  
丈半廣四尺爲橫穴八櫓蓋具橐泉財自足  
以燭穴中蓋持醢客即熏以救目救目分方  
鑿穴以益盛醢置穴中丈盆毋少四斗即熏  
以自臨醢上及以泔目

自備蛾傳第六十三

禽子再拜再拜曰敢問敵人強弱遂以傳城後上先斷以爲涪程斬城爲基掘下爲室前止不止後射既疾爲之奈何子墨子曰子問蛾傳之守邪蛾傳者將之忽者也守爲行臨射之校機藉之擢之太汜迫之燒答覆之沙石雨之然則蛾傳之攻敗矣備蛾傳爲縣脾以木板厚二寸前後三尺旁廣五尺高五尺

而折爲下磨車轉徑尺六寸令一人操二丈四方刃其兩端居縣脾中以鐵礫敷縣二脾上衡爲之機令有力四人下上之勿難施縣脾大數二十步一攻隊所在六步一爲纍答廣從丈各二尺以木爲上衡以麻索大徧之漆其索塗中爲鐵鑲鈎其兩端之縣客則蛾傳城燒答以覆之連筭抄木皆救之以車兩走軸間廣大以圍犯之蝕其兩端以束輪徧

徧塗其上室中以榆若蒸以棘爲旁命曰火  
粹一曰傳湯以當隊客則乘隊燒傳湯斬維  
而下之令勇士隨而擊之以爲勇士前行城  
上輒塞壞城城下足爲下說鑿找長五尺大  
圍半以上皆剡其末爲五行行間廣三尺狸  
三尺大耳樹之爲連受長五尺大十尺挺長  
二尺大六寸索長二尺椎柄長六尺首長尺  
五寸斧柄長六尺刃必利皆募其一後答廣

丈二尺 丈六尺垂前衡四寸兩端接尺  
相覆勿令魚鱗三著其後行中央木繩一長  
二丈六尺答樓不會者以牒塞數暴乾答爲  
格令風上下堞惡疑壞者先狸木十尺一枚  
一節壞斫植以狎慮盧薄於木盧薄表八尺  
廣七寸經尺一數施一擊而下之爲上下鈔  
而斫之經一鈞禾樓羅石縣答植內毋植外  
杜格狸四尺高者十尺木長短相雜充其上



而外內厚塗之爲前行行棧縣答隅爲樓樓  
必曲裏土五步一毋其二十畝爵穴十尺一  
下壤三尺廣其外轉脯城上樓及散與池革  
盆若轉攻卒擊其後煖失治車革火凡殺蛾  
傳而攻者之法置薄城外去城十尺薄厚十  
尺伐操之法大小盡木斷之以十尺爲斷離  
而深豕堅築之毋使可拔二十步一殺有墻  
厚十尺殺有兩門廣五步薄門板梯豕之築

令易拔城上希薄門而置搗縣大四尺一椅  
五步一竈竈門有鑪炭傳令敵人盡人車火  
燒門縣火次之載而立其廣終隊兩載之間  
一火皆立而侍鼓音而燃即俱發之敵人辟  
火而復攻縣火復下敵人甚病敵引哭而榆  
則令吾死士左右出穴門擊遺師令賁士主  
將皆聽城鼓之音而出又聽城鼓之音而入  
因素出兵將施伏夜半而城上四面鼓噪敵

之必或破軍殺將以衣為服以號相得

墨子卷之十四

終

墨子卷之十五

迎敵祠第六十八

敵以東方來迎之東壇壇高八尺堂密八年  
八十者八人主祭青旗青神長八尺者八弩  
八八發而止將服必青其牲以鷄敵以南方  
來迎之南壇壇高七尺堂密七年七十者七  
人主祭赤旗赤神長七尺者七弩七七發而  
止將服必赤其牲以狗敵以西方來迎之西

壇壇高九尺堂密九年九十者九人主祭白  
旗素神長九尺者九弩九九發而止將服必  
白其牲以羊敵以北方來迎之北壇壇高六  
尺堂密六年六十者六人主祭黑旗黑神長  
六尺者六弩六六發而止將服必黑其牲以  
彘從外宅諸名大祠靈巫或禱焉給禱牲凡  
望氣有大將氣有小將氣有往氣有來氣有  
敗氣能得明此者可知成敗吉凶舉巫醫卜

有所長具藥宮之善爲舍巫必近公杜必敬  
神之巫卜以請守守獨智巫卜望之氣請而  
已其出入爲流言驚駭恐吏民謹微察之斷  
罪不赦望氣舍近守官牧賢大夫及有方技  
者若工第之舉屠酤者置厨給事第之凡守  
城之法縣師受事出葆循溝防築薦通塗脩  
城百官共財百工即事司馬視城脩卒伍設  
守門三人掌右闔二人掌左闔四人掌閉百

甲坐之城上步一甲一戟其贊三人五步有五長十步有什長百步有百長旁有大率中有大將皆有司吏卒長城上當階有司守之移中中處澤急而奏之士皆有職城之外矢之所還壞其墻無以爲客菌三十里之內薪蒸水皆入內狗彘豚鷄食其寢斂其骸以爲醢腹病者以起城之內薪蒸廬室矢之所還皆爲之涂菌令命昏緯狗纂馬擊緯靜夜聞

鼓聲而諺所以闡客之氣也所以固民之意也故時諺則民不疾矣祝史乃告於望四山川社稷先於戎乃退公素服誓于太廟曰其人爲不道不脩義詳唯乃是王曰予必懷亡爾社稷滅爾百姓二參予尚夜自廈以勤寡人和心比力兼左右各死而守既誓公乃退食舍於中太廟之右祝史舍于社百官具御乃斗鼓于閭右置旂左置旌于隅練名射參

發告勝五兵咸備乃下出揆升望我郊乃命  
鼓俄升役司馬射自門右蓬矢射之茅參發  
弓弩繼之校自門左先以揮木石繼之祝史  
宗人告社覆之以甒

旗幟第六十九

守城之法木爲蒼旗火爲赤旗薪樵爲黃旗  
石爲白旗水爲黑旗食爲菌旗死士爲倉英  
之旗竟士爲雩旗多卒爲雙兔之旗五尺男

子爲童旗女子爲梯末之旗弩爲狗旗戟爲  
莖旗劔盾爲羽旗車爲壘旗騎爲鳥旗凡所  
求索旗名不在書者皆以其形名爲旗城上  
舉旗備具之官致財物之足而下旗凡守城  
之法石有積樵薪有積菅茅有積藿葦有積  
木有積炭有積沙有積松柏有積蓬艾有積  
麻脂有積金鐵有積粟米有積井竈有處重  
質有居五兵各有旗節各有辨法令各有貞

輕重分數各有請主慎道路者有經亭尉各  
爲幟竿長二丈五帛長丈五廣半幅者大寇  
傳攻前池外廡城上當隊鼓三舉一幟到水  
中周鼓四舉二幟到藩鼓五舉三幟到馮垣  
鼓六舉四幟到女垣鼓七舉五幟到六城鼓  
八舉六幟乘六城半以上鼓無休夜以火如  
此數寇卻解輒部幟如進數而無鼓城爲隆  
長五十尺四面四門將長四十尺其次三十

尺其次二十五尺其次二十尺其次十五尺  
高無下四十五尺城上吏卒置之背卒於頭  
上城下吏卒置之眉在他於左眉中軍置之  
曾各一鼓中軍二三每鼓三十擊之諸有鼓  
之吏謹以次應之當應鼓而不應不當應而  
應鼓主者斬道廣二十步於城下夾階者各  
二其井置鐵壆於道之外爲屏三十步而爲  
之園高丈爲民園垣高十二尺以上巷術周

道者心爲之門門二人守之非有信符勿行  
不從令者斬城中吏卒民男女皆荷異衣章  
徽令男女可知諸守牲格者三出却適守以  
令召賜食前予大旗署百戶邑若他人財物  
建旗其署令皆明白知之曰某子旗牲格內  
廣二十五步外廣十步表以地形爲度斬卒  
中教解前後左右卒勞者更休之

號令第七十

安國之道道任地始地得其任則功成地不  
得其任則勞而無功人亦如此備不先具者  
無以安主吏卒民多心不一者皆在其將長  
諸行賞罰及有治者必出於功王數使人行  
勞賜守邊城關塞備蠻夷之勞苦者舉其守  
率之財用有餘不足地形之當守邊者其器  
備常多者邊縣邑視其樹木惡則少用田不  
辟少食無大屋草蓋少用棗多財民好食爲

內牒內行棧置器備其上城上吏卒養皆爲  
舍道內各當其隔部養什二人爲符者曰養  
吏一人辨護諸門門者及有守禁者皆無令  
無事者得稽留心其旁不從令者戮敵人但  
至千丈之城必郭近之主人利不盡千丈者  
勿迎也視敵之居曲衆少而應之此守城之  
大體也其不在此中者皆心術與人事參之  
凡守城者以函傷敵爲上其延日持久以待

救之至明於守者也不能此乃能守城守城  
之法敵去邑百里以上城將如今盡召五官  
及百長以富人重室之親舍之官符謹令信  
人守衛之謹密爲故乃傳城守城將營無下  
三百人四面四門之將必選擇之有功勞之  
臣及死事之後重者從卒各百人門將并守  
他門他之上必夾爲高樓使善射者居焉女  
郭馮垣一人一人守之使重字子五十步一



擊因城中里爲八部部一吏吏各從四人以  
行衝術及里中里申父老小不舉守之事及  
會計者分里以爲四部部一長以苛往來不  
以時行行而有他異者以得其姦吏從卒四  
人以上有分者大將必與爲信符大將使人  
行守操信符信不合及號不相應者伯長以  
上輒止之以聞大將當止不止及從吏卒縱  
之皆斬諸有罪自死罪上皆還父母妻子同

產諸男女有守於城上者什六弩四兵丁女  
子老少人一矛卒有驚事中軍疾擊鼓者三  
城上道路里中巷街皆無得行行者斬女子  
到大軍令行者男子行左女子行右無並行  
皆就其守不從令者斬離守者三日而一徇  
而所以備姦也里缶與皆守宿里門吏行其  
部至里門缶與開門內吏與行父老之守及  
窮巷間無人之處姦民之所謀爲外心罪車

裂缶與父老及吏主部者不得皆斬之除又賞之黃金人二鎰大將使使人行守長夜五循行短夜三循行四面之吏亦皆自行其守如大將之行不從令者斬諸竈火爲井火突高出屋四尺慎無敢失火失火者斬其端失火以爲事者車裂伍人不得斬得之除救火者無敢謹謹及離守絕巷救火者斬其缶及父老有守此巷中部吏皆得救之吏部函令

人謁之大將大將使信人將左右救之部吏失不言者斬諸女子有死罪及坐失火皆無有所失逮其以火爲亂事者如法圍城之重禁敵人卒而至嚴令吏民無敢謹囂三最並行相視坐泣流涕若視舉手相探相指相呼相曆相踵相投相擊相靡以身及衣訟駁言語及非令也而視敵動移者斬伍人不得斬得之除伍人踰城歸敵伍人不得斬與伯歸

敵隊吏斬與吏歸敵隊將斬歸敵者父母妻  
子同產皆車裂先覺之除當術需敵離地斬  
伍人不得斬得之除其疾鬪却敵於術敵下  
終不能復上疾鬪者隊二人賜上奉而勝圍  
城周里以上封城將三十里地爲關內侯輔  
將如今賜上卿丞及吏比於丞者賜爵五大  
夫官吏豪傑與計堅者守十人及城上吏比  
五官者皆賜公乘男子有守者爵人二級女

子賜錢五千男女老小先分守者人賜錢千  
復之三歲無有所與不租稅此所以勸吏民  
堅守勝圍也吏卒侍大門中者曹無過二人  
勇敢爲前行伍坐令各知其左右前後擅離  
署戮門尉晝三閱之莫鼓擊門閉一閱守時  
令人參之上通者名鋪食皆於署不得外食  
守必謹微察視謁者執盾中涓及婦人侍前  
者志意顏色使令言語之請及上飲食必令

人嘗皆非請也。擊而請故守有所不悅。謁者執盾中涓及婦人待前者守曰：斷之衝之若縛之不如令及後縛者皆斷。必時素誠之諸門下朝夕立若坐各令以年少長相次旦夕就位先估有功有能其餘皆以次立。五日官各上喜戲居處不莊好侵侮人者一諸人士外使者來必合有以執將出而還若行縣必使信人先戒舍室乃出迎門守乃入舍爲人

下者常司上之隨而行松上不隨下必須

隨客卒守主人及以爲守衛主人亦守客卒城中戍卒其邑或以下寇謹備之數錄其署同邑者勿令共所守與階門吏爲符符合人勞符不合牧守言若上城者衣服他不如令者宿鼓在守大門中莫令騎若使者操節閉城者皆以執鼙昏鼓十諸門亭皆閉之行者斷必擊問行故乃行其罪晨見掌文鼓

縱行者諸城門吏各入請籥開門已輒復上籥有符節不用此令寇至樓鼓五有周鼓雜小鼓乃應之小鼓五後從軍斷命必足畏賞必足利令必行令出輒人隨省其可行不行號夕有號失號斷爲守備程而署之曰某程置署街衢階若門令往來者皆視而放諸吏卒民有謀殺傷其將長者與謀反同罪有能捕告賜黃金二十斤謹罪非其分職而擅

之取若非其所當治而擅治爲之斷諸吏卒民非其部界而擅入他部界輒牧以屬都司空若候候以聞守不牧而擅縱之斷能捕得謀反賣城踰城敵者一人以令爲除死罪二人城旦四人反城事父母去者去者之父母妻子悉舉民室材木凡若蘭石數署長短小大當舉不舉吏有罪諸卒民居城上者各葆其左右左右有罪而不智也其次伍有罪若

能身捕罪人若告之吏皆構之若非伍而先  
知他伍之罪皆倍其構賞城外令任城內守  
任令丞尉亡得入當滿十人以上令丞尉奪  
爵各二級百人以上令丞尉免以卒戍諸取  
當者必取寇虜乃聽之募民欲財物粟米以  
貿易凡器者卒以賈予邑人知識昆弟有罪  
雖不在縣中而欲爲贖若以粟米錢金布帛  
他財物免出者令許之傳言者十步一人稽

留言及乏傳者斷諸可以便事者由以疏傳  
言守吏卒民欲言事者由爲傳言請之吏稽  
留不言諸者斷縣各上其縣中豪傑若謀士  
居大夫重厚口數多少官府城下吏卒民皆  
前後左右相傳保火火發自燔燔蔓延燔人  
斷諸以衆彊凌弱少及彊姦人婦女以謹譁  
者皆斷諸城門若亭謹候視往來往者符符  
傳疑若無符皆詣縣延言請問其所使其有

符傳者善舍官府其有知識兄弟欲見之爲  
召勿令里巷中三老守間令厲繕夫爲答若  
他以事者微者不得入里中三老不得入家  
人傳令里中有以羽羽在三所差家人各令  
其官中失令若稽留令者斷家有守者治食  
吏卒民無符節而擅入里巷官府吏三老守  
間者失苛心皆斷諸盜守器械財物及相盜  
者直一錢以上皆斷吏卒民各自大書於傑

著之其署同守案其署擅入者斷城上曰壹  
發席蓐令相錯發有匿不言人所挾藏在禁  
中者斷吏卒民死者輒召其人與次司空葬  
之勿令得坐泣傷甚者令歸治病家善養予  
醫給藥賜酒日二升肉七斤令吏數行問視  
病有瘳輒造事上詐爲自賊傷以辟事者族  
之事已守使吏身行死傷家臨戶而悲哀之  
寇去事已塞禱守以令益邑中豪傑力闢諸

有功者必身行死傷者家以吊哀之身見死  
事之後城圍罷主函發使者往勞舉有功及  
死傷者數使爵祿守身尊寵明白貴之令其  
怨結於敵城上卒若吏各保其左右苦欲以  
城爲外謀者父母妻子同產皆斷左右知不  
捕告皆與同罪城下理中家人皆相葆苦城  
上之數有能捕告之者封之以千家之邑若  
非其左右乃他伍捕告者封之二千家之邑

城禁使卒民不欲寇微職和旌者斷不從令  
者斷非擅出令者斷失令者斷倚戟縣不城  
上下不與衆等者斷無應而妄謹呼者斷總  
失者斷譽客內毀者斷離署而聚語者斷聞  
城鼓聲而伍後上署者斷人自大書版著之  
其署鄙守必自謀其先後非其署而妄入之  
者斷離署左右共入他署左右不捕挾私書  
行請謁及爲行書者釋守事而治私家事卒



民相盜家室嬰兒皆斷無赦人舉而藉之無符節而橫行軍中者斷客在城下因數易其署而無易其養譽敵少以爲衆亂以爲治敵攻拙以爲巧者斷客主人無得相與言及相藉客射以書無得譽外示內以善無得應不從令者皆斷禁無得舉矢書若以書射寇犯令者父母妻子皆斷身梟城上有能捕告之者賞之黃金二十斤非時而行者唯守及摻

太守之節而使者守人臨城必謹問父老吏大夫請有怨仇讐不相解者召其人明白爲之解之守必自異其入而藉之狐之有以私怨害城若吏事者父母妻子皆斷其以城爲外謀者三族有能得若捕告者以其所守邑小大封之守還授其印尊寵官之令吏大夫及卒民皆明知之豪傑之外多交諸侯常請之令上通知之善屬之所居之吏上數選

具之令無得擅出入連質之術鄉長者父老  
豪傑之親戚父母妻子必尊寵之若貧人食  
不能自給食者士食之及勇士父母親戚妻  
子皆時酒肉必敬之舍之必近太守守樓臨  
質宮而善周必密塗樓令下無見上上見下  
下無知上有人無人守之所親舉吏貞廉忠  
信無害可任事者其飲食酒肉勿禁錢金布  
帛財物各自守之慎勿相盜葆宮之墻必三

重墻之垣守者皆累瓦釜墻上門有吏主者  
門里筦閉必須太守之節葆衛必取戍卒有  
重厚者請擇吏之忠信者無害可任事者令  
將衛自築十尺之垣周還墻門閨者非令衛  
司馬門望氣者舍必近太守巫舍必近公社  
必敬神之巫祝史與望氣者必以善言告民  
以請報守上守獨知其請而已無與望氣妄  
爲不善言驚恐民斷勿赦度食不足食民各

自占家五種石升數爲期其在尊害吏與雜  
訾期盡匿不占占悉令吏卒欸得皆斷有能  
捕告賜什三收粟米布錢金出內畜產皆爲  
平直其賈與主人券書之事已皆各以其賈  
倍償之又用其賈貴賤多少賜爵欲爲吏者  
許之其不欲爲吏而欲以受賜賞爵祿若贖  
士親戚所知罪人者以令許之其受構賞者  
令葆官見以與其親欲以復佐上者皆倍其

爵賞其縣其里其子家食口二人積粟六百  
石其里其子家食口十人積粟百石出粟米  
有期日過期不出者王公有之有能得若告  
之賞之什三慎無令民知吾粟米多少守入  
城先以候爲始得輒宮養之勿令知吾守衛  
之備候者爲異官父母妻子皆同其宮賜衣  
食酒肉信吏善待之候來若復就間守宮三  
難外環隅爲之樓內環爲樓樓入葆宮丈五

尺爲復道葆不得有室三日一發席蓐略視  
之布茅宮中厚三尺以上發候必使鄉邑忠  
信善重士有親戚妻子厚奉資之必重發候  
爲養其親若妻子爲異舍無與貞同所給食  
之酒肉遣他候奉資之如前候反相參審信  
厚賜之候三發三信重賜之不欲受賜而欲  
爲吏者許之二百石之吏守珮授之印其不  
欲爲吏而欲受構賞祿皆如前有能入深至

主國者問之審信賞之倍他候其不欲受賞  
而欲爲利者許之三石之候扞士受賞賜者  
守必身自致之其親之其親之所見其見守  
之任其欲復以佐上者其構賞爵祿罪人倍  
之士候無過十里居高便所樹表表二人守  
之比至城者三表與城上烽燧相望晝則舉  
烽夜則舉火聞寇所從來審知寇形必攻論  
小城不自守通者盡葆其老弱粟米畜產遣

卒候者無過五十人客至堞去之慎無厭建  
候者曹無過三百人日暮出之爲微職空隊  
要塞之人所往來者令可迹者無下里三  
人平而迹各立其表城上應之候出越陳表  
遮坐郭門之外內立其表令卒之少居門內  
令其少多無知可也節有驚見寇越陳表城  
上以麾指之迹坐擊缶期以戰備從麾所指  
望舉一垂入竟舉二垂狎郭舉三垂入舉四

垂狎城舉五垂夜以火皆如此去郭百步墻  
垣樹木小大盡伐除之外空并盡室之無可  
得汲也外空室盡發之木盡伐之諸可以攻  
城者盡內城中令人各有以記之事以各  
其記取之事爲之券書其枚數當遂枚木不  
能盡內旣燒之無令客得而用之人自大書  
版著之其署忠有司出其所治則從淫之法  
其罪射務色謾缶淫囂不靜當路尼衆舍事

後就踰時不寧其罪射謹囂賊衆其罪殺非  
上不諫次主凶言其罪殺無敢有樂噐驛騏  
軍中有則其罪射非有司之令無敢有車馳  
人趨有則其罪射無敢散牛馬軍中有則其  
罪射飲食不時其罪射無敢歌哭於軍中有  
則其罪射令各執罰盡殺有司見有罪而不  
誅同罰若或逃之亦殺凡將率闖其衆失法  
殺凡有司不使去卒吏民間誓令伐之服罪

凡戮人於市死上目行謁者侍令門外爲二  
曹夾門坐鋪食更無空門下謁者一長守數  
令人中視其亡者以督門尉與其官長及亡  
者入中報四人夾令門內坐二人夾散門外  
坐客見持兵立前鋪食更上侍者名守室下  
高樓候者望見乘車若騎卒道外來者及城  
中非常者輒言之守守以順城上候城門及  
邑吏來告其事者以驗之樓下人受候者言

以報守中涓二人夾散門內坐門常閉鋪食  
更中涓一長者環守官之術衢置屯道各垣  
其兩旁高丈爲埤隄立初雞足置夾挾視葆  
食而扎書得必謹案視參食者節不法正請  
之屯陳垣外術衢街皆樓高臨里中樓一鼓  
聾竈卽有物故鼓吏至而正夜以火指鼓所  
城下五十步一厠厠與上同函請有罪過而  
可無斷者令杼厠利之

### 雜守第七十一

禽子問曰客衆而勇輕意見威以駭主人薪  
土俱上以爲羊玲積土爲高以臨民蒙櫓俱  
前遂屬之城兵弩俱上爲之柰何子墨子曰  
子問羊玲守耶羊玲者攻之拙者也足以勞  
卒不足以害城羊玲之政遠攻則遠害近城  
則近害不至城矢石無休左右趣射蘭爲柱  
後望以固厲吾銳卒慎無使顧守者重下攻

者輕云養勇高奮民心百倍多執數少乃不  
殆作士不休不能禁禦遂屬之城以禦雲梯  
之法應之凡待煙衝雲梯臨之法必廣城以  
禦之曰不足則以木楅之左百步右百步繁  
下失石沙炭以雨之薪火水湯以濟之選厲  
銳卒慎無使顧賞審行罰以靜爲故從之以  
急無使主慮患癘高憤民心百倍多執數賞  
卒不乃怠衝臨梯皆以衝衝之渠長丈五尺

其理者三尺矢長丈二尺渠廣丈六尺其第  
丈二尺渠之垂者四尺樹渠無傳葉五寸梯  
渠十丈一梯渠答大數里二百五十八渠答  
百二十九諸外道可要塞以難寇其甚害者  
爲築三亭亭三隅織女之令能相救諸詎阜  
山林溝瀆丘陵阡陌郭門若闕術可要塞及  
爲微職可以迹知往來者少多及所伏藏之  
處葆民先舉城中官府民宅室署小大調處



葆者或欲從兄弟知者許之外宅粟米畜產財物諸可以佐城者送入城中事即急則使積門內候無過五十寇至隨葉去唯奔逮民獻粟米布帛金錢牛馬畜產皆爲置平賈與主券書之使人各得其所長天下事當鈞其分職天下事得皆其所喜天下事備彊弱有數天下事具矣築卸亭者圍之高三丈以上令侍殺爲辟梯梯兩臂長三尺連門三尺報

以繩連之槩再雜爲縣梁聳竈亭一鼓寇烽驚烽亂烽傳火以次應之至主國正其事急者引而上下之烽火以舉輒五鼓傳又以又屬之言寇所從來者少多旦奔還去來屬次烽勿罷望見寇舉一烽入境舉二烽射妻舉三烽一藍郭會舉四烽二藍城會舉五烽五藍夜以火如此數守烽者事急日暮出之令皆爲微職距阜山林皆令可以迹平明而迹

無迹各立其表下城之應候出置田表斥坐  
郭内外立旗幟卒半在內令多少無可知即  
有驚舉孔表見寇舉牧表城上以麾指之斥  
步鼓整旗旗以備戰從麾所指田者男子以  
戰備從斥女子函走入即見放到傳到城正  
守表者三人更立捶表而望守數令騎若吏  
行旁視有以知爲所爲其曹一鼓望見寇鼓  
傳到城止升食終歲三十六石參食終歲二

十四石四食終歲十八石五食終歲十四石  
升六食終歲十二石升食食五升參食食三  
升四食食二升半五食食二升六食食一升  
大半日再食救死之時日二升者二十日日  
三升者三十日日四升者四十日如是而民  
免於九十日之約矣寇近函收諸雜鄉食器  
若銅鐵及他可以左守事者先舉縣官室居  
官府不急者材之大小長短及凡數即急先

發寇薄發屋伐木雖有請謁勿聽入柴勿積  
魚鱗簷當隊令易取也材木不能盡入者燔  
之無令寇得用之積木各以長短小大惡美  
形相從城四面外各積其內諸木大者皆以  
爲關鼻乃積聚之城守司馬以上父母昆弟  
妻子有質在主所乃可以堅守署都司空大  
城四人候二人縣候面一亭尉次司空亭一  
人吏侍守所者財足廉信父母昆弟妻子有

在葆宮中者乃得爲侍吏諸吏必有質乃得  
任事守大門者二人夾門而立令行者趣其  
外各四戟夾門立而其人坐其下吏曰五閱  
之上通者名池水廉有要有害必爲疑人令  
往來行夜者射之謀其䟽者墻外水中爲竹  
箭筭尺廣二步剪於下水五寸雜長短前外  
廉三行外外鄉內亦內鄉三十步一弩廬廬  
廣十尺柔丈二尺隊有急極急發其近者往

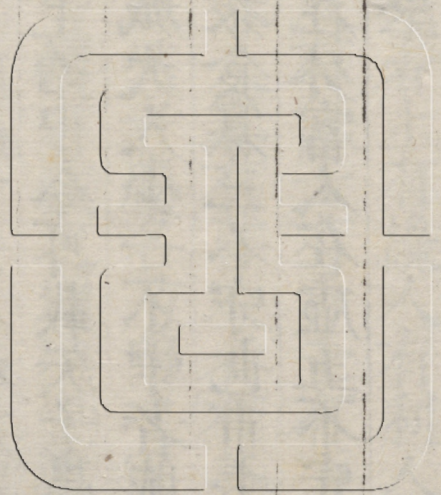
八聖子卷之五  
佐其次襲其處守節出入使主節必疏書置  
其情令若其事而須其還報以劔驗之節出  
使所出門者輒言節出時摻者名百步一隊  
閤通守舍相錯穿室治復道爲築墉墉善其  
上先行德計謀合乃入葆葆入守無行城無  
離舍諸守者審知卑城淺池而錯守焉晨暮  
卒歌以爲度用人少易守取䟽令民家有二  
年畜蔬食以備湛旱歲不爲常令邊縣豫種

畜芘芸烏喙株葉外宅溝井可寘塞不可置  
此其中安則示以危危示以安寇至諸門戶  
令皆鑿而類竅之各爲二類一鑿而屬繩繩  
長四尺大如指寇至先殺牛羊鷄狗烏鴈牧  
其支革筋角脂蒠羽毳皆剝之吏禱桐貞爲  
鐵鉀厚簡爲衡枉事急卒不可遠令掘外宅  
林謀多少若治城元本空爲擊三隅之重五斤  
已上諸林木渥水中無過一茂塗茅屋若積

薪者厚五寸已上吏各舉其步界中財物可  
以左守備者上有讒人有利人有惡人有善  
人有長人有謀士有勇士有巧士有使士有  
內人者外人者有善人者有善門人者守必  
察其所以然者應名乃內之民相惡苦議吏  
吏所解皆禮書藏之以須告之至以參驗之  
睨者小五尺不可卒者爲署吏令給事官府  
若舍閭石厲矢諸林器用皆謹部各有積分

數爲解車以枹城矣以輶車輪軹廣十尺輶  
長丈爲三輻廣六尺爲板箱長與輶等四高  
尺善蓋上治中令可載矢子墨子曰凡不守  
者有五城大人少一不守者城小人衆二不  
守也人衆食寡三不守也市去城遠四不守  
也畜積在外富人在虛五不守也率萬家而  
城方三里

墨子卷之十五 終



右墨子墨子貴仁義是堯舜禹湯文武而  
非仲尼仲尼仁義之宗堯舜禹湯文武之  
選也而非之是尚得爲貴仁義是堯舜禹  
湯文武者哉今觀其非仲尼無所置喙第  
拾晏嬰之言而託之乎見究其似可與侏  
儒比肩墨子之道不息孔子之道不著而  
有能距之者是亦聖人之徒謂非儒也其  
他固可誦已謹附此以爲讀墨子者告南

不墨子後序

昌唐堯臣書

有論... 謝... 餘... 愚... 數... 非... 古...

