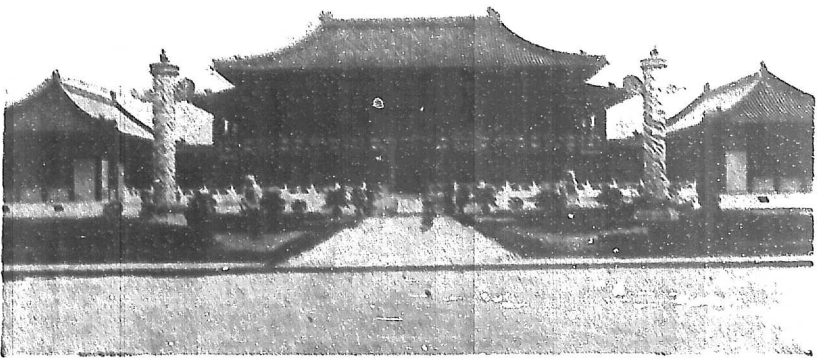


國立北平圖書館概況
廿三年一月

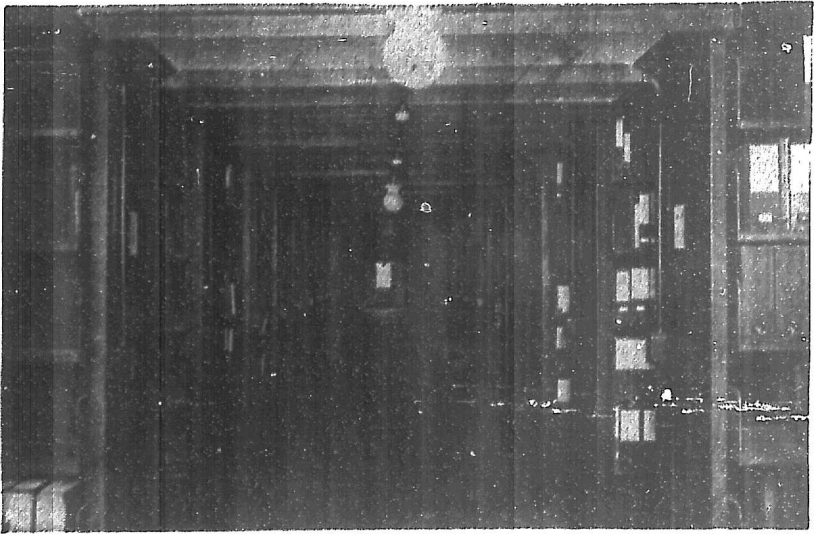
02
51
2



面正館書圖平北立國



室 覽 閱 誌 雜



庫

書

國立北平圖書館概況

沿革

有清末季國家推行新政南皮張公之洞以大學士筮學部奏請設京師圖書館得旨俞允遂以江陰繆筱山孝孫德縣徐梧生坊兩先生爲正副監督籌策進行毓卞利海廣化寺爲館址取南學典籍及內閣大庫殘卷爲基礎更由江督端方先生采進南陵徐氏及歸安姚氏藏書若干種甘肅藩司何彥昇氏采進燉煌石室唐人寫經八千餘卷並由學部發館皮藏是爲本館開辦之始時宣統二年八月也繆徐兩先生復建議學部請奏撥文津閣四庫全書移館藏弄以供都人士之觀覽奏上報可未及實行而鼎革中華民國建元五月新政府成立蔡子民先生長致部更延長汀江叔海先生爲館長就原址繼續籌備仍名曰京師圖書館於是年八月二十七日開館供衆閱覽二年六月設分館於前青廠十月部議以廣化寺卑濕僻遠不便發展暫令本館

國立北平圖書館概況



076.11
5811
1073
3

停辦悉移貯書籍於教育部而下其事務於分館四年六月部議以方家胡同成均舊舍爲館址籌備改組於時中輟日久檢點修飾殊費經營歷兩載有半規模乃克奠立其間根據學部奏案由部咨請內務部移取文津閣四庫全書來館於六年一月開始閱覽五月復於中央公園分設閱覽所自後數年之中徵購圖書編輯目錄訂立規條漸期進展乃自十二年以後國家度支告匱經費維艱加以政局紛擾以致本館各項建設事業均歸停頓十五年十月更名爲國立京師圖書館而分館及中央閱覽所改歸部轄重行組織十七年七月南北統一大學院聘請陳援庵 垣馬幼漁 裕德馬叔平 翁陳頌平 慈治黃世暉 幼軒 諸先生接收籌備易名爲國立北平圖書館電請政府撥中海居仁堂全部爲館址於是年十二月杪遷徙十八年一月十日開館繼續公開閱覽二月諸先生辭職由教育部次長馬夷初 幼倫先生兼攝館長是年八月與北海圖書館合組仍名曰國立北平圖書館

北平北海圖書館爲中華教育文化基金會董事會所設立先是民國十四年美國二次退還庚款設基金會董事會理其事董事諸君議設規模宏大之圖書館恣人閱覽而廣

文化之用取舊京師圖書館書籍另建築新館以資久遠爰於是年十月與前教育部訂立合辦京師圖書館契約成聘梁任公啓超李仲揆四光兩先生爲正副館長稅北海慶香樓等處爲籌備處十五年一月以政局多故原約未克履行經董事會議決先由會獨立創辦用符原案初名爲北京圖書館十七年七月以國都南遷更名爲北平圖書館嗣嫌與中海館名相複又改稱北平北海圖書館明年九月仍與北平圖書館合組

十八年六月中華教育文化基金董事會舉行第五屆年會教育部有重申合組兩館之提議當經會議可決並由部會訂立國立北平圖書館合組辦法及委員會組織大綱聘定委員於是年八月三十一日接收兩館實行合組于時新館址方在建築中兩館仍各就原址分別辦公暫名中海部分爲第一館北海部分爲第二館二十年六月新建築落成乃合兩館所藏萃於一處於七月一日開始閱覽

組織

清季本館初創總其事者爲正副監督各一人提調一人民國元年改設館長一人四年冬增設主任一人嗣以經費支絀每以教育部次長兼館長以部員兼主任十五年分設總務圖書兩部各設主任一人十六年八月增設副館長一人十七年七月大學院特派員接收本館正副館長皆罷聘委員五人籌備改組而主任如故十八年三月各委員解職仍設館長一人

北平北海圖書館開辦之始設委員會主持一切進行事宜十六年七月設建築委員會專司建築事宜十八年二月設購書委員會協定購書之準則圖書館方面負責者爲正副館長各一人分設總務圖書兩部主任總務主任以副館長兼攝十六年七月裁兩部主任改設總務採訪編目三科十七年九月增設參考科十八年一月裁副館長職

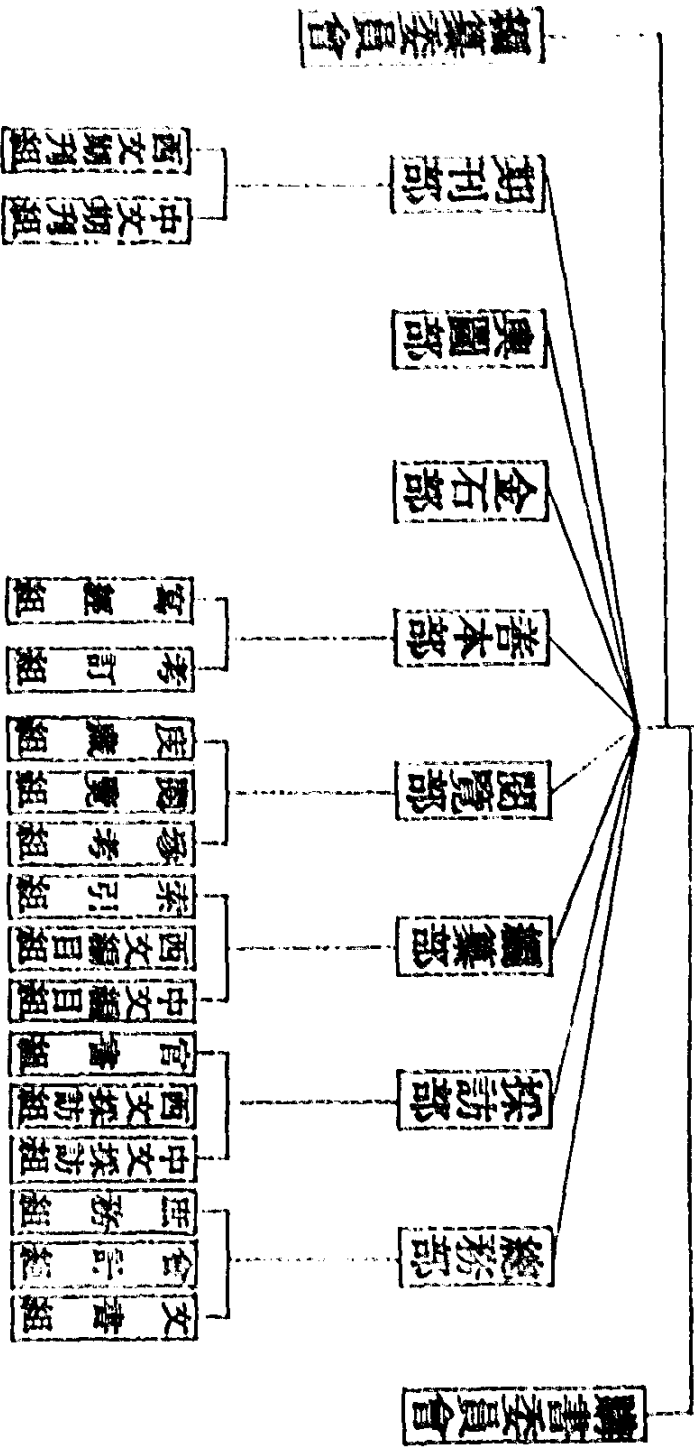
十八年八月兩館合組依照部會所訂合組辦法及委員會組織大綱設立委員會委員九人除正副館長爲當然委員外餘七人由部聘任並指定任期一年二年者各二人三年者三人嗣後任滿即由委員會自行推補任期皆爲三年此外另設建築購書

兩委員會各設委員七人二十年六月以新館工竣建築委員會解職而分購書委員會爲中西文兩組各設委員七人得互兼攝本館組織設正副館長各一人下設總務採訪編纂閱覽善本金石輿圖期刊八部各設主任一人得互兼領無其人則缺各部更分若干組各設組長一人館員書記各若干人分理館務又爲學術上之必要設編纂委員會編纂委員若干人而各部主任及編纂部各組組長皆爲當然委員

本館經費可分爲經常事業兩門按月向中華教育文化基金董事會請領其詳已著於每年度報告茲不贅

國立北平圖書館委員會

國立北平圖書館



建築

本館先就廣化寺及南學舊址爲館址嗣第一館遷居中海之居仁堂第二館稅居北海之慶霄樓等處皆一時權宜茲概從略

中華民國十有四年前教育部與基金董事會協定契約合辦圖書館當時選定原御馬圈舊地爲館址地歸陸軍部保管由部咨行陸軍部無償撥用陸軍部當以爲國家事業卽行照辦惟其地前有方姓承領業繳半價二萬元爲陸軍部挪用須予發還卽由基金董事會照數撥付作爲發還方姓已繳之款載明陸軍部所發執照其地東界北海公園南界官街西界養蜂夾道北界官牆根面積四十八畝養蜂夾道以西爲舊公府操場地面積二十八畝八分七釐八毫於十七年下半年呈准大學院轉咨財政部撥歸本館卽今發電廠研究所地址也嗣爲聯絡應用便利計與北平市政府商洽將舊養蜂夾道南端杜塞兩段地基合而爲一而於西段之西界北界各退讓英尺二丈四尺闢爲新養蜂夾道以利交通其西尙有零星地基數段卽建爲館役宿舍及儲藏室館前之街向無專名茲一併函請北平公安局定名爲文津街云

館址既經勘定於十八年二月甫能開工五月十一日行奠基禮全部於二十年五月工竣全部房舍爲工字形前部連地室爲二層中部三層後部四層共有閱覽室六研究室四紀念室二工程參考室圖書陳列室模型室各一書庫六餘皆爲辦公室及儲藏室凡各室建築純用鐵筋洋灰除門牕外概無木質外觀則採用中國宮殿式上覆碧琉璃瓦塗飾繪畫亦皆取中國彩色形式俾與環境相映襯以壯觀瞻

正樓之外皆廣場東以石欄接於北海公園西以長牆與發電廠研究所相隔通以門以時啓閉之西北隅另有小院其中爲廚房車房繕寫室照像室裝訂室云

藏書

本館藏書原以南學典籍與內閣大庫殘帙爲基礎歷年徵集採購與公私家撥給捐贈者積累益豐兩館合組後購書費按年遞加多方羅致所獲尤衆茲以圖書總目尙未完成仍分（一）舊藏（二）新增（三）寄存等三類分記如左

（一）舊藏

甲、普通書籍

1 中文書籍共二萬四千四百三十一部三十一萬二千五百九十五冊內有康熙兩朝賦役全書爲他處不經見之本又歷朝各省府廳州縣書志自唐迄今約二千餘種

2 滿蒙文書籍共七十六部三千七百十三冊

3 西文書籍共二萬七千六百七十二冊西文小冊共三萬三千零八十二冊

4 日文書籍共五千七百餘冊

5 雜誌共一千四百餘種

6 報紙共六十餘種

乙、善本書籍

1 宋刊本一百七十五部二千零二十五冊宋寫本三部五十二冊

2 金刊本三部五冊

3 元刊本二百一十一部三千五百七十八冊元寫本一部六冊

4 明刊本一千零八十七部一萬一千四百八十七冊明寫本二百零八部一千四百八十八冊

5 清精刊本一百二十五部五百九十五冊

6 舊鈔本四百二十五部九千五百六十八冊

丙、四庫全書 本館所藏爲熱河文津閣藏本清季山學部奏請移皮京師圖書

館中華民國四年內務部以原書隨古物齋運來平前教育部依據奏案函請內務部撥發本館次年復將原架交來計一百零八架六千一百四十四函三萬六千三百冊外有分架圖四函四冊殿本四庫全書提要二十函一百二十四冊經史子集卷帙及木函均以四色別之經綠色史紅色子藍色集灰色每冊首葉均蓋有文津閣寶末葉均蓋有避暑山莊及太上皇帝之寶小篆宋文方印各一八旗通志一種成於嘉慶初年再經補入故僅有嘉慶御覽之寶一方此本與通行之四庫全書目錄所載微有不同而與本書總目合蓋寫成較

晚故多修訂云

丁、唐人寫經 本館所藏燉煌經卷皆宣統元年甘肅藩司何彥昇採進本由學部發館儲藏者共八千六百五十一卷尙有殘卷多帙有附記寫經人之姓名及朝代紀元者上起晉魏下迄開元以來就其紙墨審視灼然可判祇以唐人所寫爲多故總名曰唐人寫經云

戊、地圖 本館舊藏各圖皆明清御府所藏故物率由內閣大庫中拾出者計絹綾紗本六十五幀又四十八冊紙本九十七幀又五十五冊又一百五十五頁明代各種圖畫六十一張又四十冊明刊本圖卷四冊

己、金石搨本 唐開成石經搨本一百七十八卷近代金石搨本三千三百餘種又三十一包

(二)新增 自十八年下半年兩館合組以來除購置外承國內外公私家所贊助惠贈圖書爲數至夥不惟本館有慶抑亦文藝之光茲將二十二年六月以前新收圖書略誌如左

甲、中文書籍七千九百零八種五萬九千六百四十七冊就中最精要者有下列

數種

1 清乾隆間禁書都一百餘種

2 古今地誌近年所收古本如毛氏汲古閣陳氏稽瑞樓舊藏明清地志無一非舊題孤本又新徵購者約千餘種合之舊藏共五千餘部

3 海源閣叢書聊城楊氏爲海內藏書巨室前年書經散佚本館盡力羅致得其所三十餘種

4 珍本戲曲小說書明刻通俗小說書現時流傳甚少本館近年努力搜購得珍本五十種以上又富春堂世德堂文林閣校刻之繡刻演劇五十一種凌刻朱墨本傳奇六種南北宮詞步雲初聲彩筆情詞等及海鹽朱氏舊藏明清詞曲小說都六百零七種內中鈔本多昇平署舊物

5 宋元明別集年來所得宋元人集頗多四庫底鈔本較之館臣刪節者自可寶貴明人集則有范氏天一閣陳氏稽瑞樓舊藏本六百餘種其中五分三不見於四庫著錄五分一並黃氏千頃堂目亦未載合之舊藏已逾千種

6 宋會要是書在嘉慶中葉經徐星伯松先生自永樂大典中輯出成五百卷稿本輾轉歸於華陽王秉恩氏後張香濤督兩廣擬刊行以卷帙浩繁而罷近復流歸吳興劉氏嘉業堂劉氏亦擬校印而未果嗣於二十年承劉氏之贊助以此稿讓諸本館頃擬校刊付印以廣流傳

7 朝鮮李朝史料朝鮮李朝適值我國明清兩代關於我國史料最多是書內容豐足翔實頗可資以參考朝鮮大學影印成書且非寶品本館得彼邦學者多方贊助始得入藏

8 近代史料書關於鴉片戰爭及拳匪史略都六十餘種

9 宋元明各種珍本書籍近年零星購入者爲數頗多又宋本殘帙如冊府元龜蘇文忠公集陳書等均可補本館舊藏本之缺

10 永樂大典本館合兩館舊存大典共八十餘冊近復少少增購原本數冊又疊經與國內外藏書家函商錄副藉廣收藏年來荷以影印或校鈔本寄館者共一百十五冊合之原本共三百〇一冊

自教育部撥給之書前教育部圖書室所藏中文舊籍多種十八年經本館委員會函請教育部撥給本館未備之書承部電准共撥給一千二百六十三種又新出版書前承教育部通令准以呈繳中央圖書館之一份撥給本館現中央圖書館已籌辦復由部令改撥中央教育館之一份以資藏弄前後部發及各省市教育當局函送到館者都千餘種

乙、西文書籍共三萬一千四百八十九冊其採購一本向來之計畫特重自然科學與整部之專門雜誌其重要者略有下列數種

1 東方學書 本館近年搜集西人所著關於中國及遠東書籍多種如駐華義使館羅斯參贊所藏之書二千一百餘種又匯文學校所藏東方學書五百餘冊原爲美國 W. N. Pettick 之舊藏以及關於東方學之雜誌百餘種皆自創刊號起至最近皆完全無缺茲擇其重要者列如後

“Journal Asiatique”, “T'oung Pao”, “Bulletin de l'École Française d'Extrême Orient”, “Journal of the North-China Branch of the Royal Asiatic Society”,

"Journal of the Royal Asiatic Society of Great Britain & Ireland", "Journal and Proceedings of the Asiatic Society of Bengal".

2 生物學書 本館年來對於自然科學書購置尙多尤以生物學之著作爲最所得之名著如德國 *Darwin* 植物園主任 *Engelmann* 叢書之一部計二百八十九種小冊子千餘種原係 *Nuttall* 及 *Eichler* 之舊藏名爲植物分類之書又丹麥 *Ostenfeld* 教授關於植物學遺書之全部經丹麥大學植物博物院 *Carl Christensen* 教授之介紹售給本館並爲名著又關於動物書籍則有原版之 *Martini u. Chemnitz*: "Systematisches Conchylien-cabinet" 1838—1920; *Goode*: "Birds of Asia"; *Genera Insectorum";* *Plecker*: "Atlas Ichthyologique des Indes Orientales Néerlandaises"; *Rever*: "Conchologia Iconica"

等現均絕版者

3 瑞典各機關贈送之科學書籍

國立北平圖書館藏

4 普意雅氏 Bonin 遺書法人普意雅氏來華曾任平漢路局北段總工程師退職後在北平病歿其生平對於地形地質古蹟礦產等富有研究曾受中國政府委託測繪沿鐵綫詳圖皆關重要普氏既歿其夫人朱德馨女士得法國駐華使館之同意舉其遺書悉數捐贈本館計購置及自著書籍二千餘冊地圖六千餘幅稿本照片小冊子十餘箱

5 整部專門雜誌近年增購者約一百三十餘種內有協和醫學校贈給之科學雜誌十五種合之舊藏共三百種皆自創刊號起以至最近

丙、日本文書籍自新館落成以後陸續採購截至二十二年度止已增至七千餘冊爲經費所限未能充分購置近年入藏者關於東方學之書較多即指日本人著作之關於我國及東亞諸國者不拘史地考古美術宗教哲學語文均在採購之列而於中日關係之書尤爲廣備以供國人參考至於其他方面如自然科學社會科學之書亦擬次第進行

現藏日文書籍其大部叢書如大日本佛教全書大正新修大藏經正續羣書

類從明治大正昭和文學全集世界文學全集大日本史朝鮮史日本史籍協會叢書等均備有全部其地珍籍如西域考古圖譜朝鮮古蹟圖譜及古蹟調查報告全份支那佛教史蹟法隆寺大鏡泉屋清賞東瀛珠光等不及細舉日本雜誌之關於史地者如史學雜誌地學雜誌中央史壇史學界歷史地理歷史與地理等其關於考古美術者如考古學雜誌國華佛教美術東洋美術美術研究等此外如藝文東洋學報東洋文庫論叢等均屬關於東方學有權威之雜誌本館概從創刊號各購備全份以供學者研究其他新刊雜誌約有三十餘種不備舉

丁、奧圖本館自兩館合組後始特設奧圖部徵集搜購努力進行數年所得共一千零四十五種六百六十五冊八千三百八十七幅內中重要者有明繪本宮殿府部全圖清阿貴藏乾隆銅版武功圖錫清弼良藏各省山川形勢圖皆可寶貴而以陸軍部各省陸地測量局海軍部海道測量局各省建設廳各省縣縣政府所贈地圖爲最多

戊、金石摺本及特種物品

1 金石摺本共一千零十五種一千三百零一册三千九百二十九幅其重要者則有王廉生氏舊藏碑誌端甸齋藏拓本新出土碑誌造像拓本北平城郊各廟宇碑文全份陳匱齋輯金文二十巨册北平孫氏匋器拓片濰縣陳氏藏瓦當拓片泉範拓片封泥拓片十鐘拓片洛陽出土墓誌熱河林西出土遼代碑誌哀册陝西鄜縣元代蒙古詔書等

2 石刻磚瓦匋器等重要者爲漢熹平石經後記殘石晉郭槐墓誌一方隋唐墓誌原石三方漢熹平匋器漢宋書術字瓦等

3 工程模型有北平雷氏所藏回明園三海普陀峪等處工程模型三十七箱工程圖樣數百種

(三)寄存 自本館合組後承各方之信任寄存圖書於本館而委託保存者甚多可見社會人士信託之深本館極引爲榮幸也茲分別記載如左

一、商務印書館於十八年十一月將所藏之藏文甘珠爾經 不詳 全部寄存

本館

二、梁任公先生遺書於十九年二月經梁氏家族會遵照梁先生遺囑以全部遺書永久寄存本館計中文書二千八百三十一種日文書四百三十三册又有未刊稿本私人信札若干件

三、朱桂莘先生於十九年十月以所購寧波總稅務司德人穆麟德氏 *Dr. George von Mollendorff* 全部遺書二千三百零七册永久寄存本館內多為國人研究中國語言文學之書極可珍貴

四、加尼基國際和平基金會出版品全部於二十年中寄存本館并允以後出版者陸續寄贈

五、音樂專家費培傑先生於二十年八月將所藏音樂書籍三百二十八册樂譜六百零七件寄存本館

六、深澤玉勤先生於二十年十月以家刻論語經正錄及澂泉先生年譜原版四百九十塊寄存本館

七、長沙瞿兌之先生於二十一年一月以家藏書籍寄存本館計中文書一千七百七十七種二萬一千八百六十二冊破式圖二十二幅輿圖一百五十三幅二十二年十二月再將存書二百零三種八百三十九冊拓片二十五幅二次寄存本館

八、閩侯何叙父先生於二十年下半年將所藏秦漢瓦當四百四十二塊寄存本館二十一年上半年復將歷年所得古物二次寄存本館計金石瓦當六百餘種殷虛龜甲獸骨一百二十五片銅鼓一面匈奴飾章一面漢唐銅鏡一百三十面漢奠基石螭頭一個唐刻心經一方瓦當匊罐等二百五十餘件唐木造像一座

九、王石孫公使於二十一年度將所藏中西文書籍悉數寄存本館共二千零三十九冊書中英法德俄文皆備

十、閩侯葉可立先生於二十一年年底將平厲琴趣樓書寄存本館計中文書三百七十八種三千四百九十五冊法文書六十七冊

十一、施復亮先生於二十二年春季將北平行篋所携日文書籍五百八十冊寄存本館內多關於政治經濟之書

十二、博野蔣秀五先生於二十二年底將所得洗心精舍藏書八百七十餘種寄存本館書本深澤玉勤生先生所藏於二十二年春輦運來平存於本館嗣將全部讓與蔣氏蔣氏接受後仍照原訂條件繼續寄存現已編成寄存書目

目錄及索引

(一) 書目

甲、中文書目 前京師圖書館書目大致依四庫書目體例而略加變通分爲經史子集及彙刻五大類仍各分別子目善本書目編成四冊曾印行二次普通書目編成六十冊二編四冊以經費不充迄未付印前北京圖書館書目先依四庫法分類編目嗣改爲十九類製定目片二萬餘張連兩館合組圖書集中於一處因製定編目條例十四章九十八條(已在館刊發表)又製定新分類

法所寫目片計四種(一)書名目錄(二)著者目錄(三)分類目錄(四)排架目錄願藏書合兩館之舊存與歷年搜購徵集之所得彙帙浩繁目錄全部之成尙需有待而特種目錄已成者有下列數種

1 館藏善本書目四冊

2 館藏方志目錄四冊

3 館藏內閣大庫特種輿圖目錄一冊

4 館藏中文輿圖目錄一冊

5 現藏政府出版品目錄第一二輯各一冊

6 滿蒙文聯合目錄一冊

7 梁任公遺書目錄四冊

8 傅野蔣秀五寄存書目四冊

乙、西文書目 西文書分類編目在歐美已有成規自可擇善而從本館西文分

類係採用美國國會圖書館分類法以其頗適用於大圖書館之收藏也所用

西文目片多由該館訂購以資便利全部目片均已寫成所印書本日錄有下列數種

- 1 西文書聯合目錄四冊前三冊爲書籍後一冊爲定期刊物現更編成續編
- 2 穆麟德遺書目錄一冊
- 3 館藏法文書目錄在印刷中

(二)索引 我國古籍及近代文學向無索引檢查匪易本館爲便利學者起見特將新舊書籍編成索引年來纂輯成書已印行者爲下列二種

- 1 國學論文索引及續編三編
- 2 文學論文索引及續編

此外編輯成書未經付印者十種及正在編輯中者七八種不備列

編纂及出版

本館特設編纂委員會專任編纂校刊等事除編成之目錄索引已分誌前節外所有

近年出版者分定期與不定期兩種略誌如左

(一) 定期刊物

1 館刊 原名月刊係北京圖書館出版每月發行一次兩館合組後繼續刊行自四卷一號改名館刊每兩月出版一次

2 年報 每年印行一次專載每一年度館務進行概況已刊行七年原印之英文兩月刊及讀書月刊現均停版又與天津大公報社會辦圖書副刊與世界文化合作中國協會合辦圖書季刊均已刊行

(二) 不定期刊物

1 李慈銘讀史記札記十一種 史記十一卷 漢書七卷 後漢書七卷 三國志一卷 晉書五卷 宋書 梁書 魏書 隋書 南史 各一卷 北史 三卷 王重民輯

2 越縵堂文集八卷 李慈銘遺著 王重民輯

3 大寶積經論 鋼和泰輯

4 永樂大典現存卷目表 袁同禮編

5 晚明史籍考二十卷 謝國楨輯

- 6 清開國史料目錄 謝國楨輯
- 7 中國通俗小說書目八卷 孫楷第編
- 8 東京及大連所見小說書目提要 孫楷第編
- 9 書畫書錄解題十三卷 余紹宋編
- 10 孫淵如外集五卷 王重民輯
- 11 中國加入國際出版品公約之經過 袁同禮著
- 12 中興館閣書目輯考 趙士燾著
- 13 國史藝文志輯本 趙士燾著
- 14 本館閱覽指南 本館閱覽部
- 15 十八十九二十二十二年本館展覽會目錄
- 16 石刻等搨本十一種

此外於十八年底北平學術界同人發起珍本經籍刊行會就本館所藏善本與近世名人論著各種小品仿知不足齋叢書例招股刊行名曰北平圖書館叢書已出

六種近以本館與商務印書館訂立影印善本書籍之約此項珍本之刊行遂暫結束以免重複至正在編著尙未脫稿者尙有各種茲不備列

閱覽

本館自新館落成後有大閱覽室一同時可容二百人此外尙有雜誌閱覽室新聞閱覽室輿圖閱覽室善本閱覽室四庫閱覽室各一以最近一年內計算每日閱書及新聞者各五百人閱雜誌者一百六十人

本館普通書籍之閱覽概無限制閱覽善本書及借出館外均各訂有專章以昭慎重而便閱者另有詳章茲不贅

本館閱覽時間自九月一日至翌年五月三十一日均由上午九時起至下午十時止六月一日至八月三十一日由上午八時起至下午九時止每日閱覽時間爲十三小時除新年放假三日十月十日國慶放假一日外無論星期假期均照常開館惟善本閱覽室四庫閱覽室每星期一停止閱覽一天

本館有陳列室凡善本書籍均擇要陳列玻璃櫃中按時更換供人觀覽
本館特設有參考組凡有關於書籍版本或特種專門書籍函詢者均就館藏或所知
之本詳爲答復以供參考

國立北平圖書館概況

歷年重要職員一覽表一（前京師圖書館）

館長 監督委員附	繆荃孫 宣統二年任監督 三年解	副館長 副監督總校總辦附	徐坊 宣統二年任副監督 三年解	主任 總辦附	楊熊祥 宣統 年任總辦
江二瀚 中華民國元年五月 任館長三年二月解	李熙 宣統三年任總校 吳魯 宣統三年任總校	傅嶽秦 宣統 年任總辦 三年解	夏曾佑 二年二月以教育 部司長兼館長四年七 月解	(以下主任)	彭濟鵬 中華民國四年十二 月以教育司兼館長 六年一月調部
袁希濤 七年一月以教育 部司長兼館長十二月解	夏曾佑 中華民國七年一月 任總辦九年解	朱文熊 六年一月以教育 部司長兼館長十二月 解	傅嶽秦 八年一月以教育 部司長兼館長九年 月解	趙憲曾 七年一月以教育 部司長兼館長十二月 解	張宗祥 七年十二月以教育 部司長兼館長十年二 月調部

王章祐 九年 月以教育次
長兼十年五月解

馬鄰翼 十年六月以教育次
長兼十二月解

陳垣 十一年一月以教育
次長兼六月解

湯中 十一年七月以代理
教育次長兼九月解

馬敘倫 十一年十月以教育
次長兼十二月解

張國淦 十一年十二月聘十
三年三月解

傅嶽秦 十三年四月聘十月
改名舉職

馬敘倫 十三年十一月再以
教育次長兼十四年
二月解

呂復 十四年三月以教育
次長兼三月解

王葆心 九年四月任總編輯

劉同愷 十年二月以教育部
主事兼十一年二月
調部

徐鴻寶 十一年二月以教育
部僉事兼七月調部

洪達 十一年七月以教育
部僉事兼八月調部

夏敬觀 十一年八月派未就

葉渭清 十一年十月派十二
月解

章勤士 十一年十二月派十
三年一月病故

徐鴻寶 十三年二月再派兼
十四年十月赴日本
旋回任十五年十月
調部

錢稻孫 十四年十月以分館
主任暫代旋解

<p>馬叙倫 十八年四月以教育次長兼館長九月解</p>	<p>黃世暉 全上</p>	<p>陳懋治 全上</p>	<p>馬衡 全上</p>	<p>馬裕藻 全上</p>	<p>陳垣 十七年七月聘任籌備委員十八年三月解</p>	<p>郭宗熙 十六年八月聘十七年五月解</p>	<p>梁啓超 十四年十二月聘十六年七月解</p>	<p>陳任中 十四年八月以代理教育次長兼十二月解</p>	
						<p>成多祿 十六年八月聘任副館長十七年五月解</p>			
						<p>徐鴻寶 十五年十月以教育次長兼館長七月解</p>	<p>羅普 十五年十月以教育次長兼館長七月解</p>	<p>王訪漁 十八年四月聘任總務主任</p>	

歷年重要職員一覽表二(前北京圖書館)

館長	副館長	主任
<p>梁啓超 十五年三月聘 十六年六月解</p> <p>范源濂 十六年六月聘十二 月卒</p> <p>周治春 十七年一月以本館 委員兼攝六月解</p> <p>丁文江 十七年六月聘未就</p> <p>袁同禮 十八年一月聘</p>	<p>李四光 十五年三月聘 十六年六月解</p> <p>袁同禮 十六年六月聘十八 年一月進館長 省副館長職</p>	<p>袁同禮 十五年三月聘十六 年六月進副館長 省主任職</p>

歷年重要職員一覽表三(十八年八月以後)

圖書館委員	陳垣 十八年八月 聘十一月 滿任	任鴻隽 全上	馬敘倫 十八年八月 聘十一月 滿任	周詒春 十八年八月 聘十一月 滿任	傅斯年 全上	劉復 十八年八月 聘十一月 滿任
建築委員	周詒春	丁文江	戴志騫	任鴻隽	劉復	孫洪芬 均十八年 九月聘 九月六日 落成
購書委員	任鴻隽 十八年九月 聘十一月 解	陳垣	丁文江	胡先驕	孫洪芬	陳寅恪 均十八年 九月聘
館長	蔡元培 十八年八月 聘					王守競 二十一年 二月聘 二十二年 二月解
副館長	袁同禮 十八年八月 聘					顧頡剛
主任	王訪漁 十八年十月 聘十一月 為總	徐海寰 十八年十月 聘十一月 為採	劉國鈞 十八年十月 聘十一月 為編	劉國鈞 十八年十月 聘十一月 為編	劉國鈞 十八年十月 聘十一月 為編	劉國鈞 十八年十月 聘十一月 為編

國立北平圖書館概況

兩次任滿皆 逕任	孫洪芬 全上	蔡元培	袁同禮	以正副館長 為當然委員	胡適 十一月聘 二十一年
胡適	徐鴻寶	趙萬里	顧子剛	均二十一年 十月聘	葉企孫 二十二年 十二月聘
解二十一年	錢稻孫	圖部聘為與 十一年	袁同禮	部兼期十 月	王庸
嚴文郁	圖部聘為與 二十一年	為編纂部 十一月聘	劉節	主理二十二年 十二月聘	劉節

6.22
1-1
23