

352  
806.1  
V.2

學校圖書館

惠存

周一士



謹贈

三五二二

江西事業叢刊之二

江西省公路概況

江西省政府秘書處編印

交通大學圖書館珍藏  
CHIAO-TUNG - UNIV. LIBRARY

332  
8061  
V2

63269

# 江西省公路概况

## 目錄

- 一、緒言
- 二、江西設立公路機關之沿革
- 三、江西公路處之組織
- 四、路線計劃
- 五、工程狀況
- 六、車務狀況

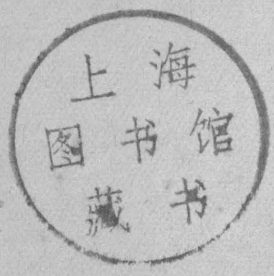
江西省公路概况 目錄

交通大學圖書館珍藏  
CHIAO-TUNG UNIV. LIBRARY

上海图书馆藏书



A541 212 0002 73108



032153

江西省公路概況  
目 錄

# 江西省公路概況

## 一·緒言

公路對於政治經濟文化農工商業之發展，均有極大之關係。年來各省莫不競言築路，而在江西則尤爲救死回生顯著成効之要藥。江西自民國十七年以來土匪利用交通不便情形，盤踞內地，逐漸滋蔓，首據井崗山，次竄東固，再竄甯都瑞金，皆崇山峻嶺，林深菁密之所，其餘被害最烈之縣，如永新甯岡興國等都不城，亦莫非崎嶇險阻之地。可證交通不便之處，卽匪存在之處。反之，近省會之小港口，未通汽車以前，時有小匪出沒，通車後不勦自絕。玉山屢危，卒得保全，亦賴有常玉公路。萍鄉三面皆匪，獨株萍鐵路一面無之。沿南萍鐵路各縣，從少失陷之事。由此又可證交通便利之區，卽匪不能滋蔓之地。由前之說，匪之利在交通不便，由後之說，我之利在交通便利，可證交通便利，軍隊運輸調度敏捷，土匪自易清剿。

民二十一年春，熊主席主政鄉邦，鑒於匪亂日亟，師久無功，乃決行交通清匪政策，集中力量，趕築公路，一方面緊隨軍事之進展趕築新收復區各公路，一方面調撥車輛，協助運輸軍隊與給養至前線。公路有長足之進展，軍事乃得最後之勝利，江西之赤匪遂能於最短期內完全肅清。故公路之效

用，除前節所述對於政治經濟文化農工商業之進步有關係外，在江西方面，又完成一種協助剿匪之新使命。

### 一一·江西設立公路機關之沿革

民國十四年本省當局鑒於江西四境交通不便致工商業不振，倡議興修省道以利運輸，遂有江西省道局之創設。

十四年六月，前省長李定魁派政務廳長劉存一，省紳丁立中，組織江西省道籌備處。同年十月成立江西省道局，劉存一爲正局長，丁立中爲副局長，胡嘉詔爲工程師兼工務科長，着手興修贛浙線南昌至蓮塘三十里公路，次年八月，土工將竣，適革命軍興，遂告停頓。

十五年十二月國民革命軍底定全贛，復設江西公路處，接收前省道局，繼續辦理公路事宜。嗣因公帑支絀，越三月復行裁撤，移歸建設廳接收。

十六年十一月經省務會議決議，恢復江西公路處，於同年十一月二十四日重行組設成立，以迄現在。

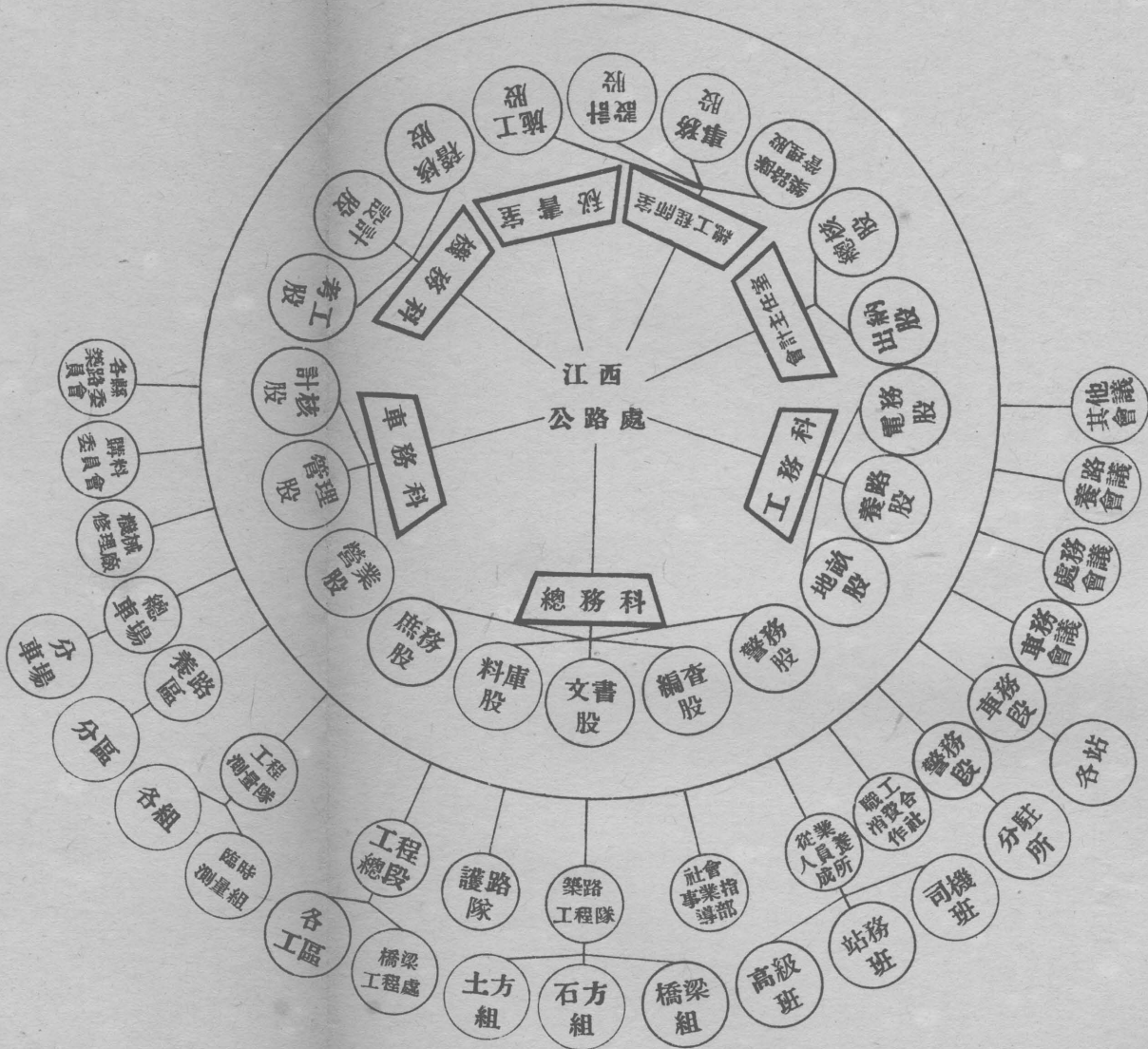
### 三·江西公路處之組織

省道局成立之初，其內部組織僅分設總務工務兩科及測量隊一隊。後改公路處，組織仍舊。至十六年因興築路線，派遣工程人員，組設段區工程處，監督工程之進行。至十七年十二月南蓮段通車，分設車站車場，復成立車務科，管理行車營業。至十八年五月因保修路線，成立養路段。二十年三月，復成立財務科。二十一年一月因限期完成之路線甚長，新興工程頗多，乃設立總工程師室，主持一切新興工程事宜。同年六月財務科改爲會計主任室，管理財政事宜。二十二年又因修築匪區公路，復組織築路隊，隨軍修築匪區公路。二十四年二月又以營業路線延長，車輛增多，復成立機務科，添設機械修理廠。現在組織如下圖：

江西省公路概况



# 江西公路處組織系統圖





## 四·路線計劃

公路工程，每視財政狀況及環境需要而迭有變更。本省公路計劃：有前省道局之修治江西省道計劃綱要，前李兼處長之發展交通計劃，及現任胡處長嘉詔十七年所擬之修治六大幹線實施計劃，先後施行以來，公路日有進展。至二十一年一月胡處長復任時，秉承政府意旨，先就軍運有關之路綫以極省之經費，最短之期間，完成土路，以利運輸。並擬具完成贛湘贛浙贛閩贛粵各線公路工程分期進行計劃。又以土路行車原屬權宜之計，分期進行計劃，又僅爲六大幹線之一部，復於同年四月擬定完成六大幹線計劃書，修築江西全省縣道計劃書，以期逐步施行。同年十一月七省公路會議，對於豫鄂皖贛蘇浙湘七省公路聯絡幹線及七省境內幹支各線，線路名稱，及工程標準，均經詳細規定，乃按照七省會議決定本省路線，並參照本省剿匪需要情形逐步修築。茲將幹支線及縣道路線分述如後：

江西與安徽，浙江，福建，廣東，湖南，湖北六省爲隣，故前省道局計劃卽已擬築贛皖，贛浙，贛閩，贛粵，贛湘，贛鄂六大幹線。至民國二十一年全國經濟委員會召開七省公路會議，決定將江蘇，浙江，安徽，河南，湖北，湖南，江西七省聯絡成網，通盤籌劃，規定經過本省之幹線爲：

1. 汴粵幹線，自鄭州起經湖北陽新而入贛，經箬溪，藕潭，萬家埠，牛行，南昌，豐城，樟樹，

## 江西省公路概況

新淦，八都，吉安，泰和，遂川，贛縣，大庾，小梅關，以達廣東之始興。

2. 滬桂幹線，自上海起經浙江之杭州，江山，而入贛，經過廣豐，上饒，河口，弋陽，貴谿，餘江，東鄉，臨川，崇仁，樂安，永豐，八都，吉安，安福，蓮花，界化隴，復經湖南之茶陵，迤邐而達廣西。

3. 京黔幹線，自首都起經安徽之蕪湖，宣城，祁門，而入贛，經過景德鎮，樂平，萬年，黃金埠，東鄉，進賢，南昌，高安，上高，萬載，達湖南之瀏陽，而至貴州之貴陽。

上列三條幹線，與江西原來之贛浙，贛皖，贛鄂，贛湘，贛粵各線大致相合。汴粵幹綫，經過陽新後，直到南昌一段，屬於原來之贛鄂線，再由南昌到廣東一段，屬於原來之贛粵線，是汴粵幹線在江西境內全爲贛鄂，贛粵兩線所合成。贛粵線已經全部竣工通車，贛鄂線萬家埠至藕潭段，已興工修築。至於滬桂幹線到達廣豐後，即由原來之贛浙線而達東鄉，現祇有東鄉至臨川一段，尙未修築完竣。京黔幹線，自祁門起經黃金埠而達東鄉一段，屬於原來之贛皖線，自東鄉至南昌一段，屬於原來之贛浙線，自南昌直到湖南之瀏陽，全是原來之贛湘綫。京黔幹線內祇有贛皖綫內祁門至景德鎮一段，正在興工修築，尙未完成。此三條幹線除上述數段尙未竣工外，其餘均已全部完成，通車營業。原來之贛閩幹綫，經七省公路會議規定爲支線。

七省公路會議又規定許多支線，其與江西有關，或在江西境內者如次：

1. 陽潯支線 自湖北陽新至九江。
  2. 永通支線 自永修至湖北通山。
  3. 咸宜支線 自湖北咸寧至宜春。
  4. 城贛支線 自南城至贛縣。
  5. 甯鄆支綫 自甯都至尋鄆。
  6. 瑞金長汀綫 自瑞金至福建長汀。
  7. 溫圳光澤綫 自溫家圳至光澤。
- 七支綫中溫家圳至光澤路線，即原來六大幹線中之贛閩線，現已全部完成。陽潯支線由九江至界首一段，正在興工修築。永通支線自永修至朱溪廠一段已完成。咸宜支線已完成宜豐至宜春一段。城贛支線，由南城至甯都一段已完成。甯鄆支線由寧都至長勝圩及由筠門嶺至尋鄆兩段均在積極興修之中。瑞金長汀線，亦已全部興工。

## 五·縣道計劃

江西縣道，大都為軍事上之需要而敷設，至其在地方經濟上是否需要，路線是否適當多未顧及，因此縣道之分佈，每疎密不勻，甚至重複疊出。江西公路處對於縣道雖有一度計劃，然胥從軍事着眼並未完全實施。現在縣道之興築，多歸地方自定計劃，由公路處派員督促指導而已。

### 六·工程狀況

江西公路建築發軔於遜清末年地方人士修築九江至蓮花洞公路十三公里，以作上達牯嶺之捷徑。其後雖設局專主其事，然以省庫不裕，進行極緩，截至民國二十年底止，僅完成公路二百八十四公里。自二十一年後，厲行交通清匪政策，趕築各線公路以協助剿匪，截至二十三年底止，三年之中計完成路線四千二百八十七公里。連前共計四千五百七十一公里。茲分別表列如次：

#### 1. 歷年完成公路里程統計表(單位公里)

年別/里程	各年增加數	歷年累積數
清 末	一三、〇〇	一三、〇〇 <small>公里</small>
民十七年	一四、四〇	二七、四〇
民十八年	七三、五〇	一〇〇、九〇

民十九年

二四、九〇

一二五、八〇

民二十年

一五九、〇〇

二八四、八〇

民廿一年

一、〇二二、一二

一、三〇六、九二

民廿二年

九三二、七一

二、二三九、六三

民廿三年

二、三三二、三九

四、五七二、〇二

2. 完成公路線別里程統計表(單位公里)

線別

里

程

幹線

一、七〇四、八七

支線

六一八、六六

縣道

二、二四八、四九

合計

四、五七二、〇二

3. 舖設路面公路里程統計表(單位公里)

年別/線別

幹線

線

支線

縣道

合計

清末

一三三

一三三

江西省公路概況

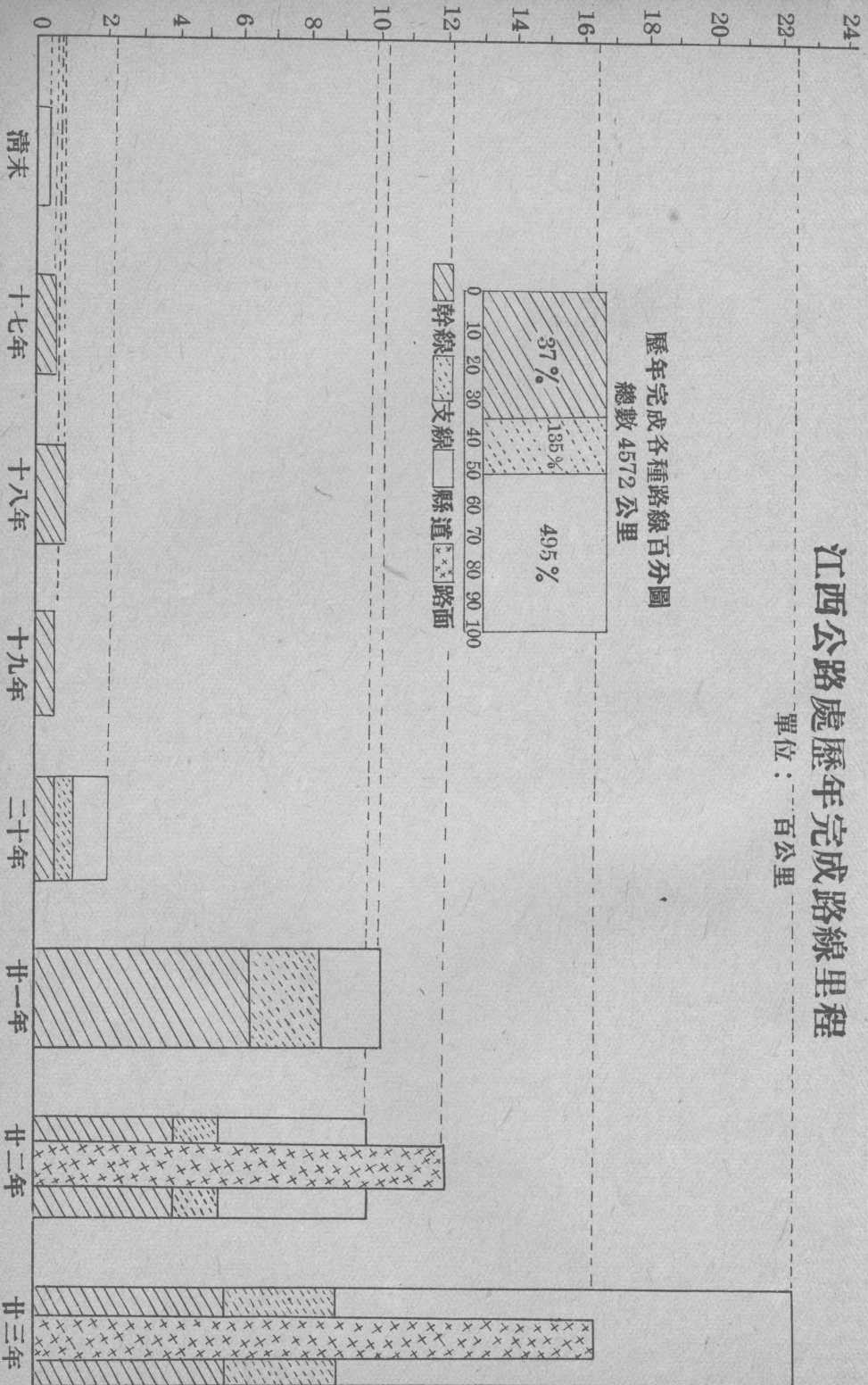
江西省公路概況

一〇

民廿二年	六六二	三六二	一六一	一、一八五
民廿三年	六六六	一六九	七八七	一、六二二
總計	一、三二八	五三一	九六一	二、八二〇

# 江西公路處歷年完成路線里程

單位：百公里





### 六·車務狀況

當九蓮路通車時，係由地方管理，商人營業。自民國十七年十二月贛粵線南蓮段通車起，所有修築完成之幹支各線，概由公路處管理營業，其後地方修築之支線縣道亦由公路處逐漸接收管理，故公路處管理營業之路線，亦隨路線之興修而擴充。截至二十三年底止，計有營業里程二千五百七十公里，車站一百四十九站，車場一十四場，各種客貨車輛四百一十九輛。二十三年份營業進款總計達二百九十三萬元。茲將最近三年來營業概況分別表列如次：

### 4. 江西公路處歷年營業路線里程統計表(單位公里)

線別	二十年終		二十一年內延長		二十二年內延長		二十三年內延長		二十三年終									
	起點	終點	里程	起點	終點	里程	起點	終點	里程	終點								
贛	幹線	南昌	新淦	一三六·〇	新淦	吉安	九·三〇	吉安	馬家洲	五·七〇	馬家洲	贛縣	一四六·五	南昌	贛縣	四三三·〇		
	支線										八都	住溪	二二·〇	八都	住溪	二二·〇		
	支線				朱山橋	吉水	三·六〇					朱山橋	吉水	三·六〇		三·六〇		
	支線							吉安	阜田	三五·〇			吉安	阜田	三五·〇			
	支線												泰和	興國	八八·〇	泰和	興國	八八·〇
粵	支線											潞田	萬安	一八〇·〇	潞田	萬安	一八〇·〇	
	支線												萬安	嵩陽	一九〇·〇	萬安	嵩陽	一九〇·〇
	支線																	
	支線																	



線	吉安		永豐	龍岡		永豐	龍岡	
	幹線	支線		安福	永新		安福	永新
線		吉安	安福	永新	安福	永新		
支線		安福	永新	安福	永新	安福	永新	
合計		200	100	100	100	100	100	200

5. 民國二十三年營業狀況統計表(進款單位元)

月份	營業進款			乘客人數	每乘客 平均進款 額	運貨噸數	每貨物 一噸平 均進款 額	備考
	客運	貨運	合計					
一	16,274	9,037	17,191	14,796	1.46	5,373	17.26	
二	16,448	10,950	17,577	13,111	1.47	10,516	10.39	
三	33,171	13,306	24,548	15,125	1.54	3,974	30.91	
四	17,573	17,403	19,597	16,337	1.53	8,813	19.74	
五	23,575	22,409	19,503	13,944	1.42	13,501	17.17	
六	15,790	35,540	18,734	14,648	1.45	7,472	47.63	

七	二四六·八七·二六	一四·六六·七五	三七一·五〇〇·四一	一六三·二九一	一·五二	一三〇·三〇	二〇·一八
八	二六九·六三·三〇	二六〇〇四·四二	三七·六四六·九六	一八〇·九七〇	一·六〇	一三九·九六	二二·三三
九	二七〇·四六·九	五三·二四四·七五	三三三·六二·五四	一六〇·四五四	一·六六	一六二·四三	四〇·九〇
一〇	二七三·七八·九五	四三·五九四·〇三	三七·三五三·九七	一七五·九六六	一·五五	一三三·六四	三五·六三
一一	三三〇·〇〇·〇〇	三五·〇〇〇·〇〇	二五五·〇〇〇·〇〇	一二四·三六五	一·七七	一三五·七六	二六·二〇
一二	三三〇·〇〇·〇〇	四〇·〇〇〇·〇〇	二七〇·〇〇〇·〇〇	一六三·六七七	一·六六	一四五·五九	二七·八六
合計	三·六〇·五五·一四	三三〇·二五·九三·九三	七·七六·〇四	一·六三·六七七	一·五五	一三五四·三三	二六·三三

本月進款  
係概數  
右

6. 民國二十二年營業進款與營業路線里程比較表

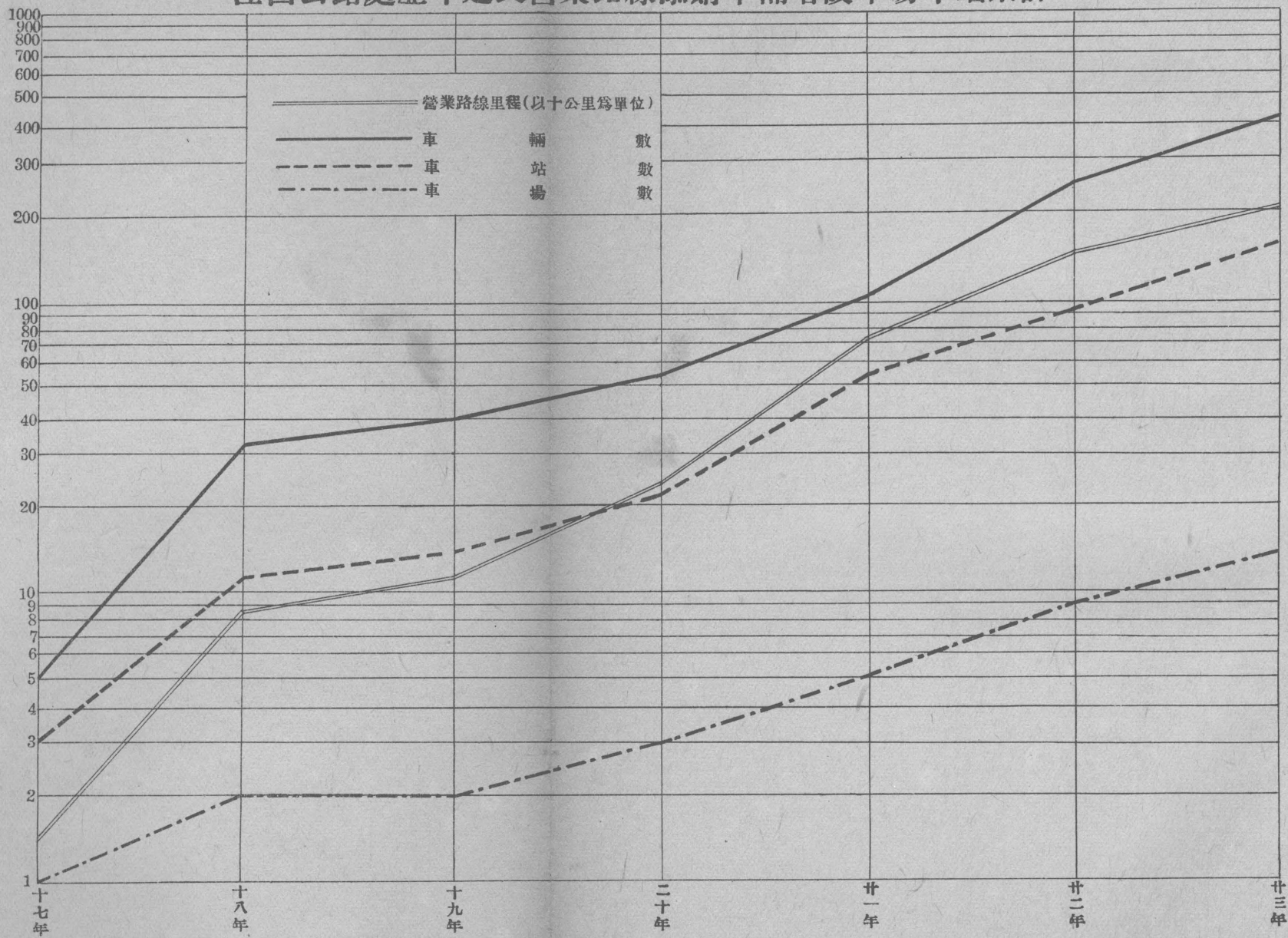
月份	類別	營業進款(元)	營業路線里程(公里)	營業路線每一公里平均進款(元)
一	營業	一七七·一四九·一七	一·四八一·六〇	一一九·五七
二	營業	一七五·五七七·五一	一·五二七·一〇	一一四·七四
三	營業	二四五·四八〇·八三	一·六二三·二〇	一五一·二四

江西省公路概况

四	一九五·九七五·四五	一·七五〇·六〇	一一一·九〇
五	一九五·〇三六·五五	一·八〇五·六〇	一〇八·二〇
六	一八七·三七四·六三	一·八三〇·六〇	一〇〇·一八
七	二七一·五〇〇·四一	一·九三六·四〇	一〇四·〇三
八	三一七·六四六·九八	二·一二一·〇〇	一四九·七六
九	三二二·六二一·五四	二·一四三·〇〇	一五〇·五六
一〇	三一七·三五二·九七	二·一六二·一〇	一四六·七八
一一	二五五·〇〇〇·〇〇	二·三八三·九〇	一〇六·九七
一二	二七〇·〇〇〇·〇〇	二·五七〇·九〇	一〇五·二一
合計	二·九三〇·七一六·〇四	二二·三三六·〇〇	一二五·五九

江西省公路概况

### 江西公路處歷年延長營業路線添購車輛增設車站車站累計





7. 江西公路處最近七年來營運業務概況統計表

年份	路線延長里程(公里)	增設車站	增設車場	購置車輛	營業進款(元)
十七年	一四·四〇	三	一	五	二·〇九七·〇三
十八年	七三·五〇	九	一	二八	一八九·七四三·一九
十九年	二九·一〇	二	〇	六	一九九·九六八·八八
二十年	一一六·〇〇	八	一	三三三	三九四·七九三·六八
廿一年	四九一·一〇	三二	二	三〇	七九八·五六〇·六五
廿二年	七五九·三〇	三八	四	一五二	一·二六七·〇七〇·一二
廿三年	一·〇八七·五〇	五七	五	一六五	二·九二〇·七一六·〇四
合計	二·五七〇·九〇	一四九	一四	四一九	五·七七二·九四九·五九

江西省公路概況

8. 江西公路處歷年增設車站站數統計表

線湘贛		線鄂贛		贛皖線	線浙贛		線閩贛		線粵贛		線別
支線	幹線	支線	幹線	幹線	支線	幹線	支綫	幹線	支線	幹線	
						一		七		一四	二十年
	九		一	一		四	五	四	一	五	廿一年
六	三			三		一一			一	三	廿二年
	七	一	三	四	三		九	五	六	九	廿三年
六	一九	一	四	八	三	一六	一四	一六	八	三一	現有合計
											備
											考

江西省公路概況

場	名	成	立	日	期	備	考
南昌車場	南昌車場	民國十七年十二月十一日					
樟樹車場	樟樹車場	民國十八年四月一日					
吉安車場	吉安車場	民國二十一年十月一日					

9. 江西公路處車場一覽表 (二十三年終)

計	合		線蓮吉		線八臨	
	幹支線	支線	支線	幹線	支線	幹線
	二二			二二		
	三二	六		二六		
	三八	一〇		二八	三	八
	五七	二六	二	三一	一	
	一四九	四二	二	一〇七	四	八
<p>廿年份支線上所設之站有 兩站劃歸幹線 廿年份幹線上所設之站有 五站畫歸支線又撤消兩站</p>						

江西省公路概況

贛縣車場	民國二十三年七月二十八日	
永豐車場	民國二十三年二月一日	原係吉水車場二十一年十一月二十一日成立二十三年二月一日撤銷改移
臨川車場	民國二十年八月一日	原分南城及臨川車場自聯絡線完成後於廿三年七月卅一日將南城車場撤銷歸併該場
黎川車場	民國二十三年五月八日	
南豐車場	民國二十三年六月二日	
玳玕車場	民國二十二年七月一日	原係梁家渡車場二十一年四月一日成立二十二年六月三十日撤銷改移玕玕
上饒車場	民國二十二年三月二十一日	
景德鎮車場	民國二十三年八月一日	
牛行車場	民國二十一年八月一日	
萬載車場	民國二十二年五月一日	
萍鄉車場	民國二十二年十月一日	

10 江西公路處歷年購置車輛統計表

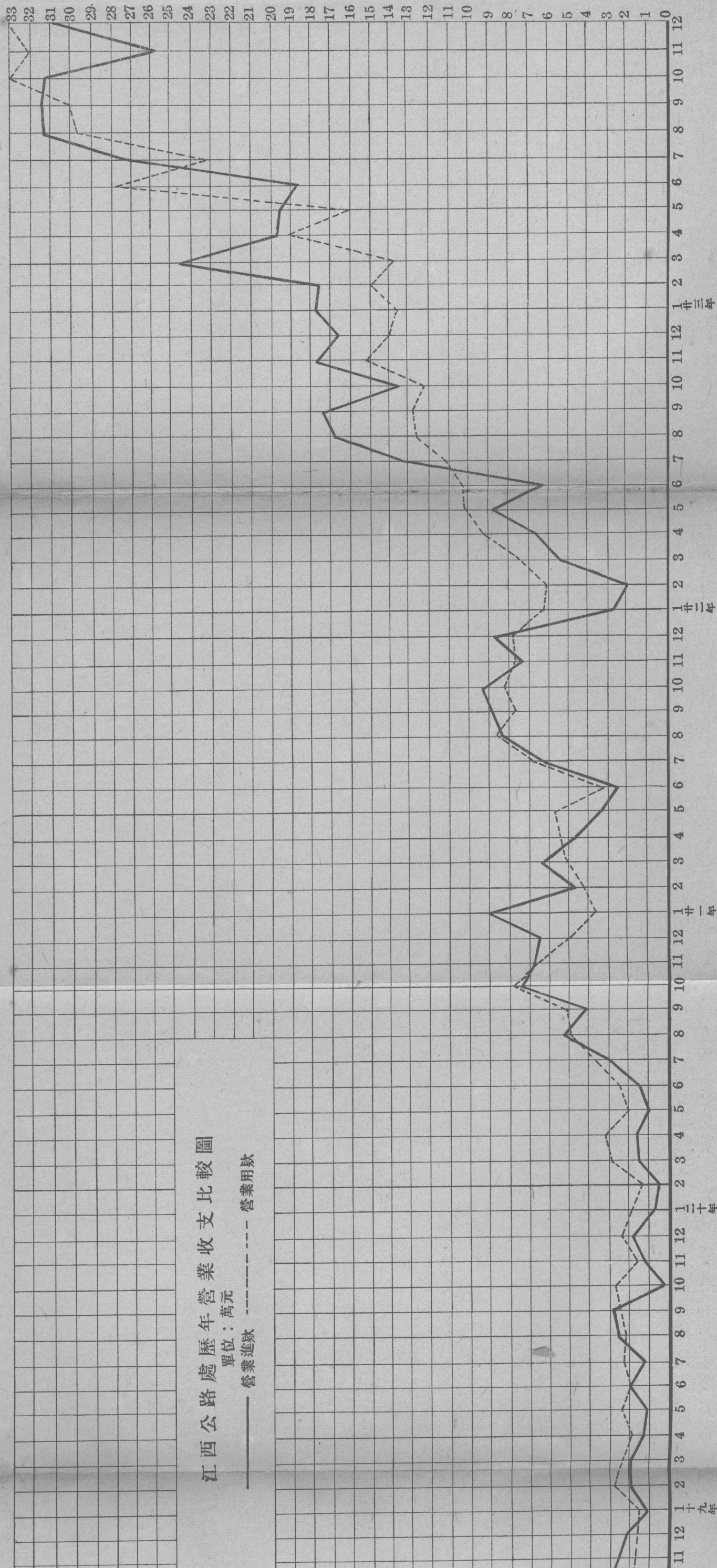
車別	牌別	載客 幾位	載重 (噸)	購置年別				合計	備考
				廿年終	廿一年	廿二年	廿三年		
客車	道奇	一六	一·二五	—				一	
客車	雪佛蘭	一六	一·二五	一九	二四	一〇		五三	二一、二六改汽缸、三一 改柴油引擎、四七繳回材 料車、五一、五九停廢、 毫還市政府共七輛未列入 。又內有四輛改裝貨車
客車	大蒙天	一六	一·二五				二	二	內二輛由二十六座 客車改裝
客車	道奇	二〇	一·五〇				一	一	
客車	雪佛蘭	二〇	一·五〇			七〇	四一	一一一	內四輛由二十六座客車 改裝又一輛新裝電影車
客車	福特	二〇	一·五〇			二六		二六	內有五輛由二十六 座客車改裝
客車	大蒙天	二〇	一·五〇				一一	一一	內有一輛由二十六 座客車改裝
客車	大蒙天	二〇	二·〇〇				一五	一五	
客車	雪佛蘭	二六	二·〇〇			一二		一二	外有四輛改裝二 十座客車



# 江西公路處歷年營業收支比較圖

單位：萬元

—— 營業進款      - - - - - 營業用款





33  
32  
31  
30  
29  
28  
27  
26  
25  
24  
23  
22  
21  
20  
19  
18  
17  
16  
15  
14  
13  
12  
11  
10  
9  
8  
7  
6  
5  
4  
3  
2  
1  
0

# 江西公路處歷年營業收支比較圖

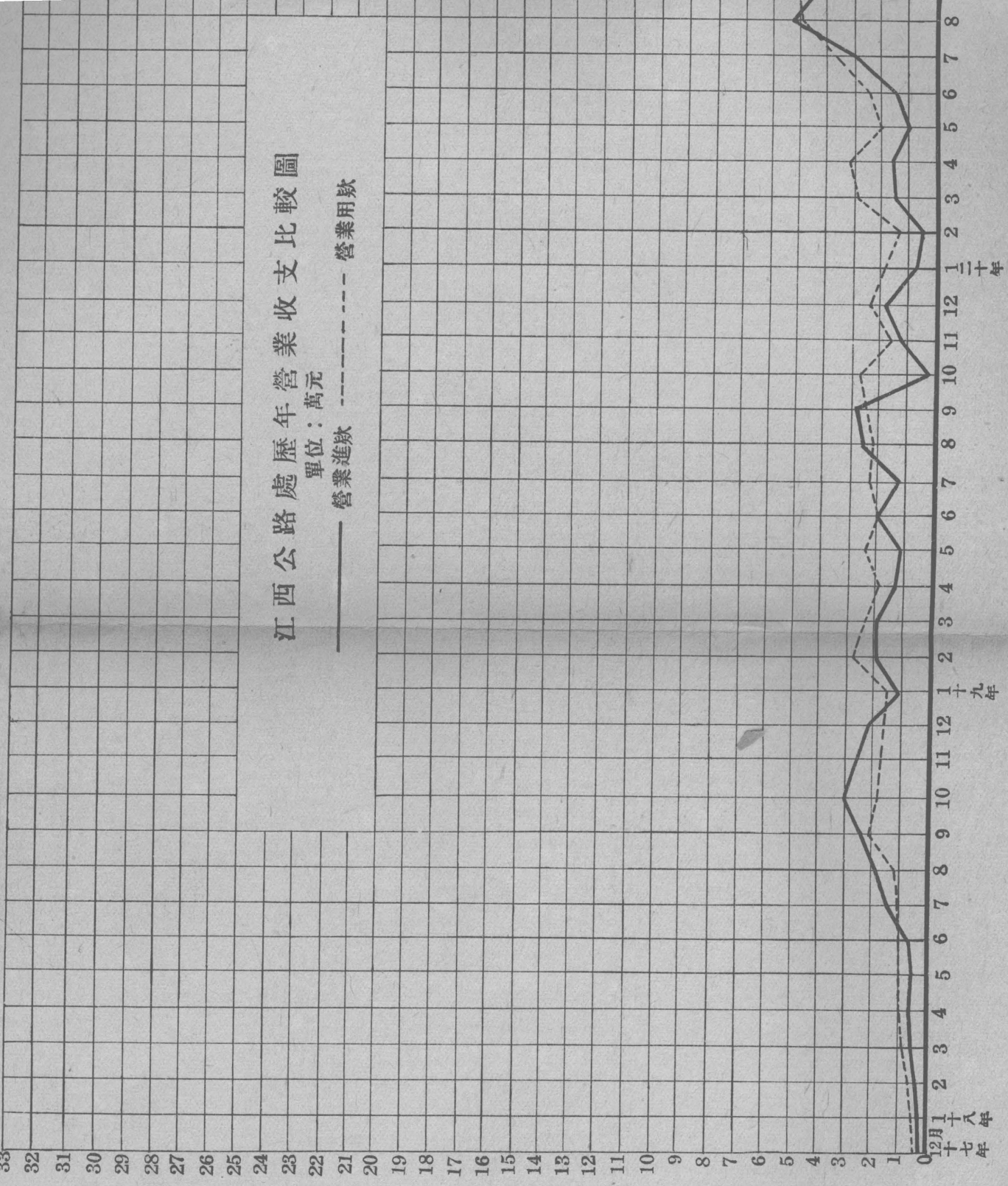
單位：萬元

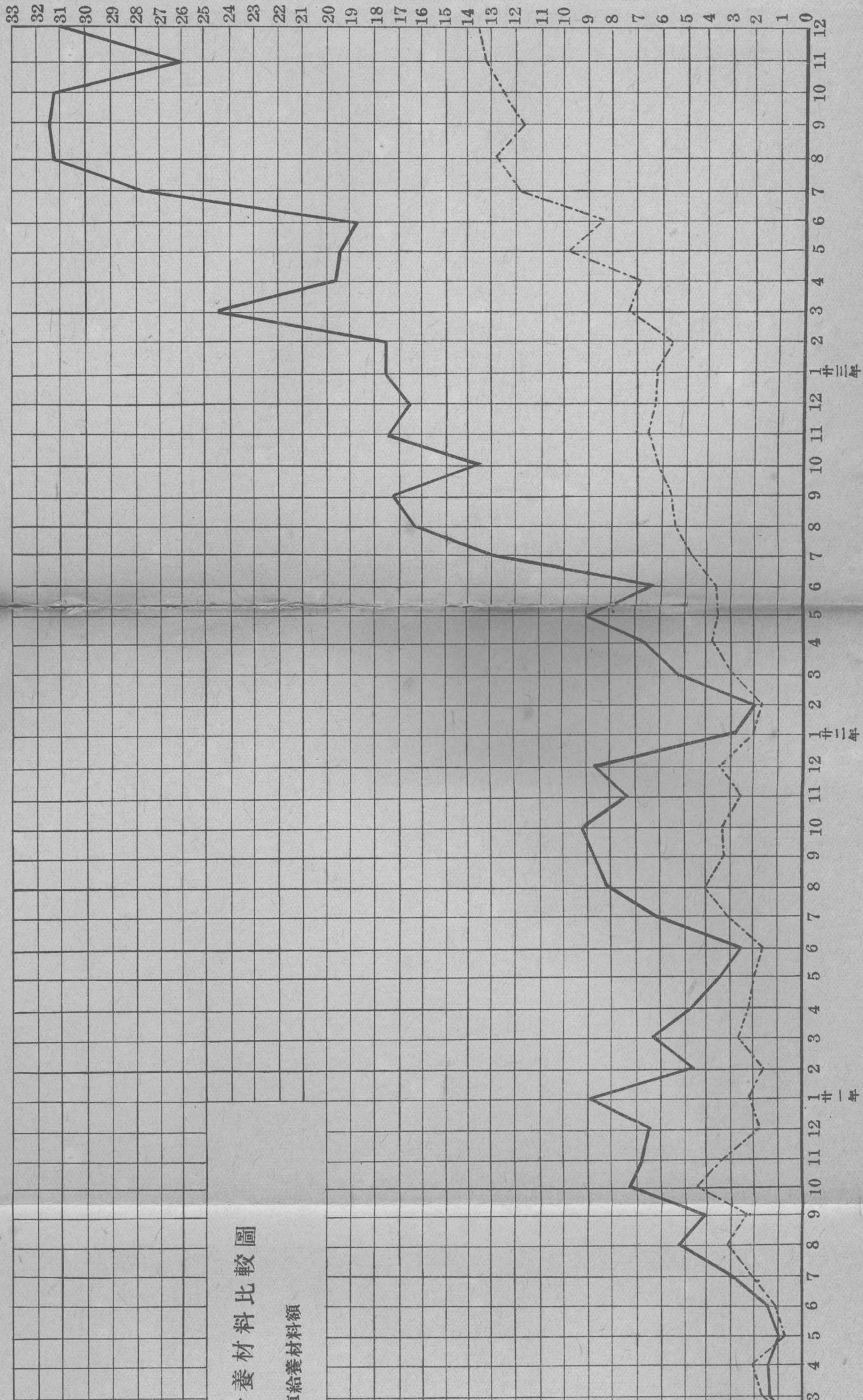
—— 營業進款      - - - - 營業用款

十二月  
十七年

十九年

二十年





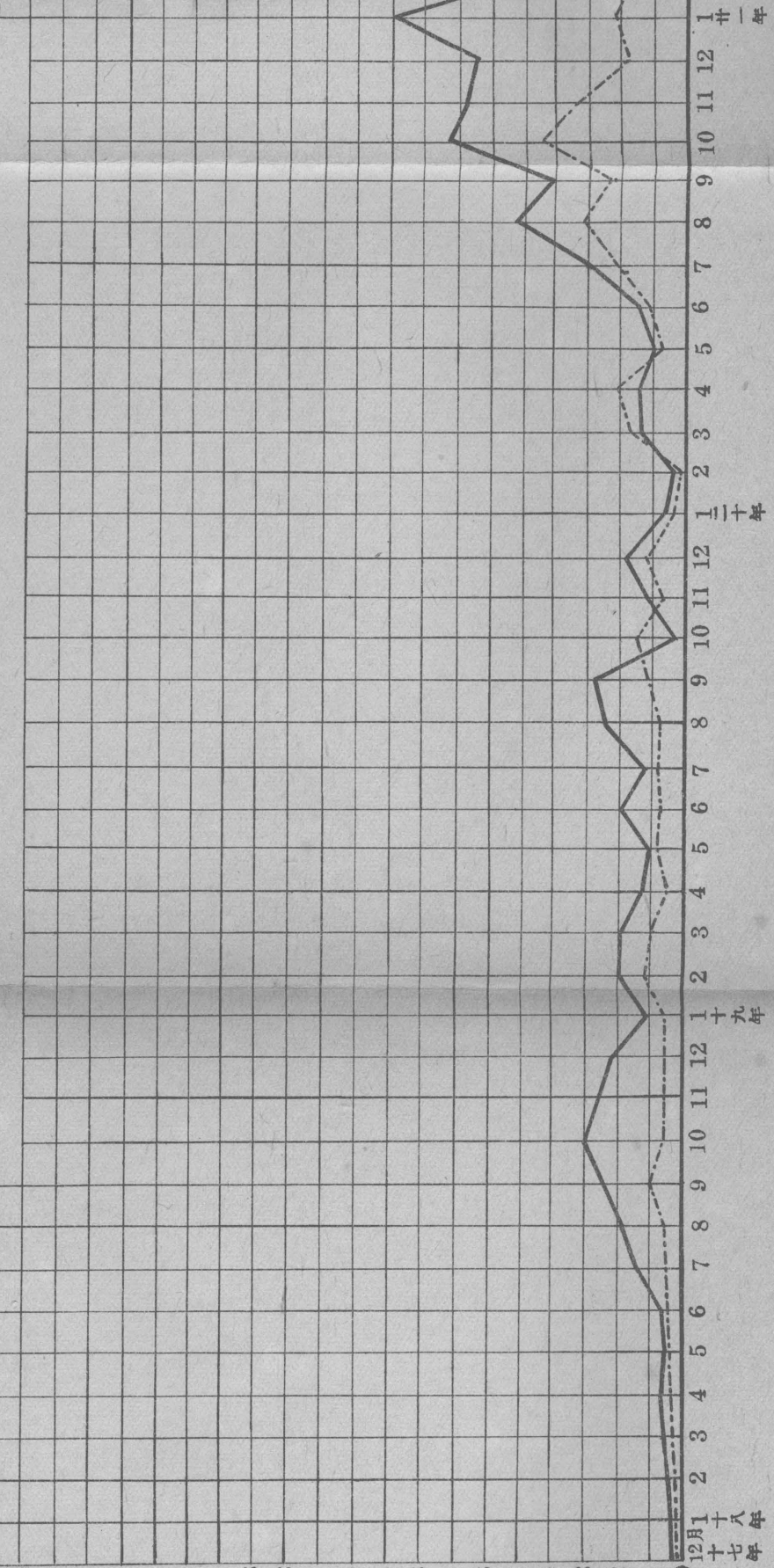


33  
32  
31  
30  
29  
28  
27  
26  
25  
24  
23  
22  
21  
20  
19  
18  
17  
16  
15  
14  
13  
12  
11  
10  
9  
8  
7  
6  
5  
4  
3  
2  
1  
0

### 江西公路處歷年營業進款及汽車給養材料比較圖

單位：萬元

——營業進款額    - - - - 汽車給養材料額



十七年

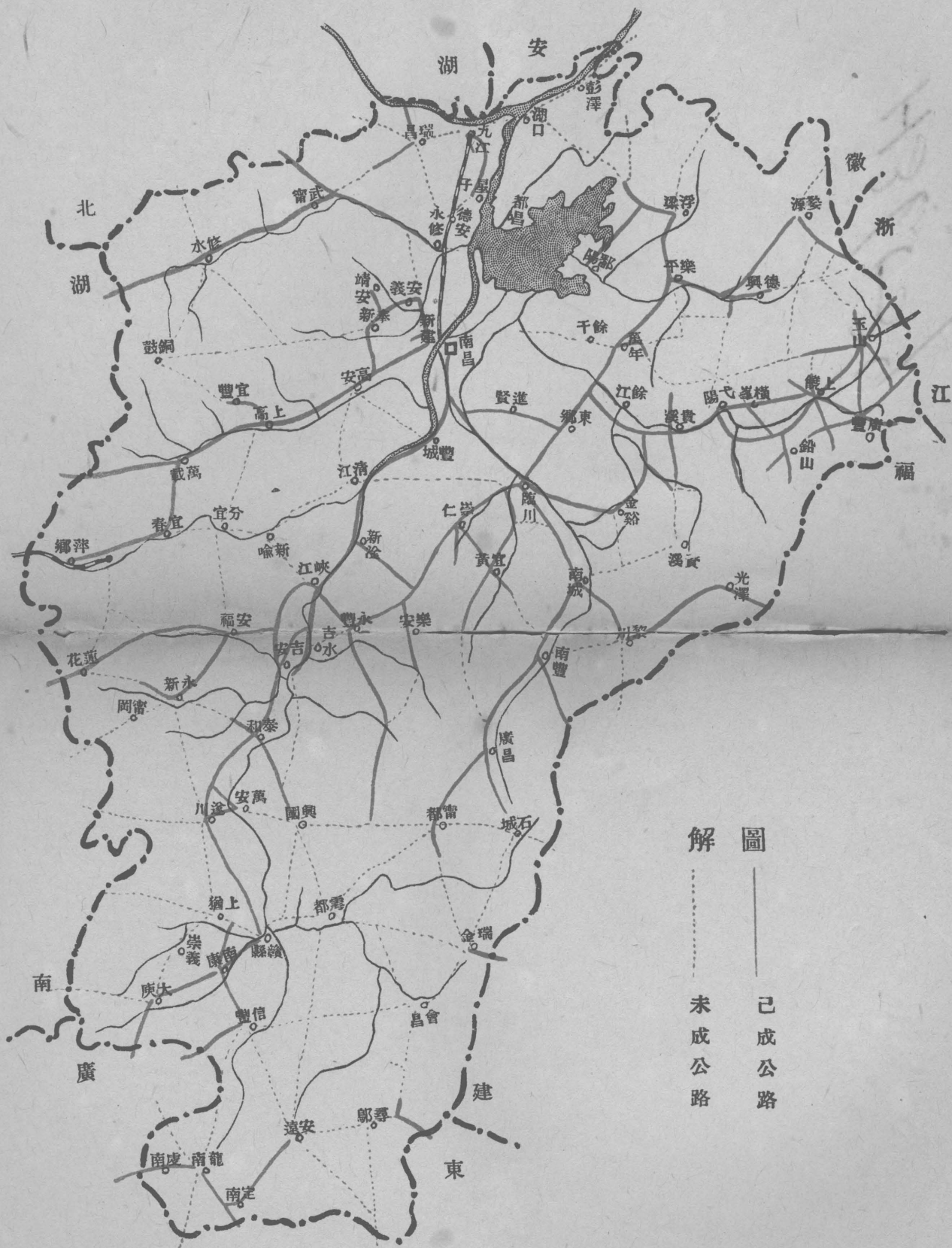
十八年

十九年

二十年

二十一年

# 江西省公路現狀圖



解圖

未成公路

已成公路

交通大學圖書館珍藏  
CHIAO-TUNG UNIV. LIBRARY

上海图书馆藏书



A541 212 0002 73108



中華民國二十四年五月出版

非賣品

3-3851

H36539