

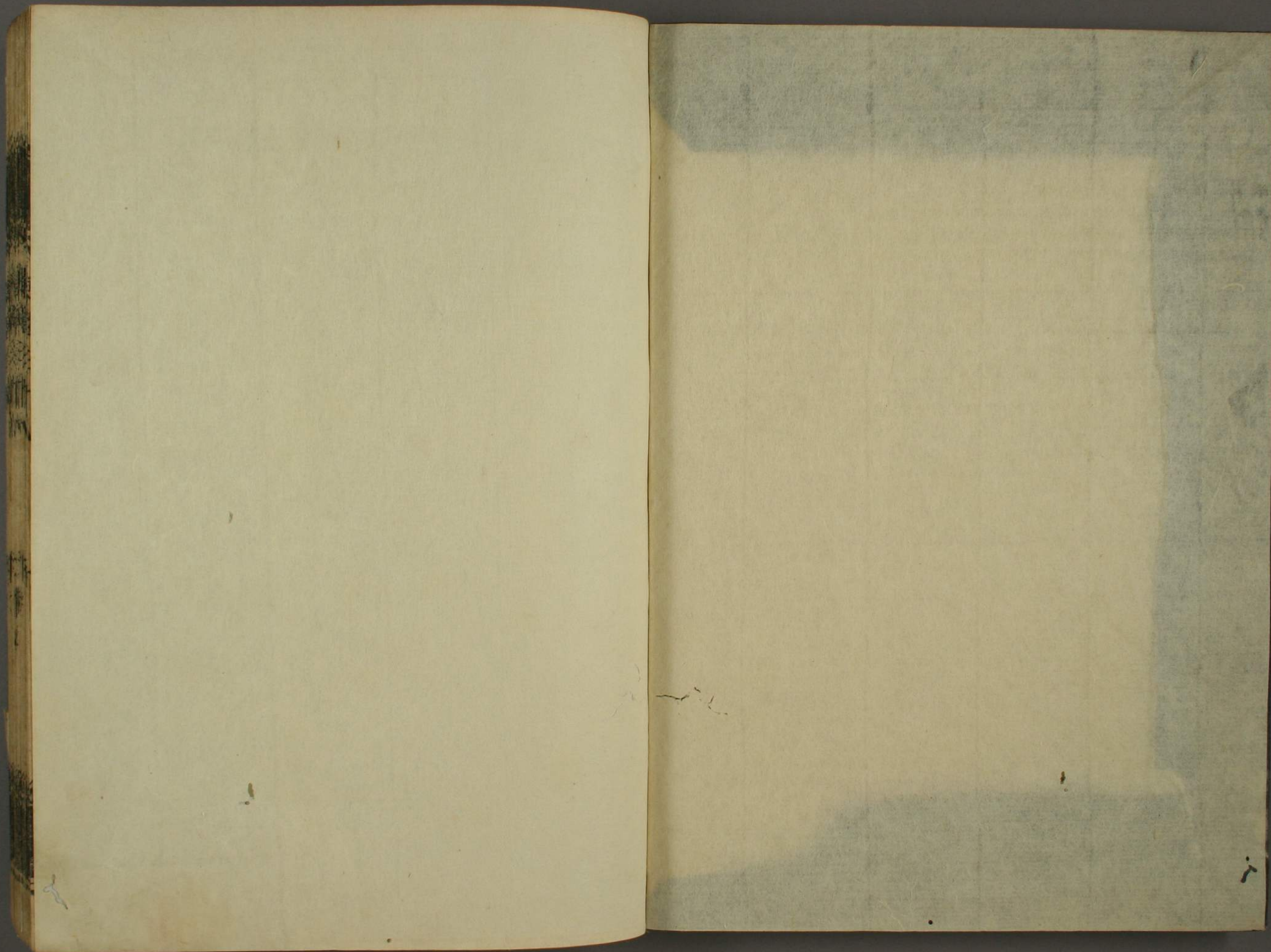


東鑑

伊  
402  
20

伊  
402  
25-20





伊門  
雜 402  
卷 20



同會

新刊吾妻鏡卷第三十八

寬元五年丁未

二月廿八日為寶治元年

正月大



一日 乙卯天晴 風靜境飯左親衛御沙汰御

前右馬權頭御調度能登前司御行騰大隅前司

三日 丁巳天霽 將軍家御行始入御于左親衛

御亭若君御前渡御于毛利藏人大夫入道西阿家

云

十三日 丁卯 右大將家法華堂前人家數十字

失火陸奥掃部助亭在其中

廿六日 庚辰 晚景雷鳴及數返

廿九日 癸未 羽蟻群飛充滿鎌倉中云

廿日 甲午 越後入道勝圓佐介亭後山光物飛  
行仍致祈禱

二月小

一日 乙酉 鶴置八幡宮欲備御供之處御力數  
尅不被開云

六日 庚寅 申尅越後入道不列云

廿日 甲子 於左親衛御身將軍家御演出之間  
犬追物射手以下人數事有其沙汰掃部助實時奉  
行之

廿三日 丁未 今日將軍家御演出始也左親衛  
令衆給被攝御座敷等云  
犬追者射手

上手

北條六郎

若狹前司

上野十郎

薩摩七郎

遠江六郎

小笠原余一

中手

武藏六郎

武田五郎三郎

駿河五郎左衛門尉

千葉次郎

佐々木壹岐前司

城六郎

下手

陸奥掃部助

相摸八郎

三浦式部大夫

大隅太郎左衛門尉

小山大夫判官

駿河四郎式部大夫

三月大

二日 乙卯

今曉寅尅是利宮内少輔泰氏室卒

去御是左親備今自可摺寫不動并慈慧大師像之由

被仰政所之間有其沙汰

三日 丙辰

營中有鬪鷄會也此間若狹前司等

聊喧嘩

十一日 甲子

由比濱潮變色赤而如血諸人群

集見之云

十二日 乙丑

戌尅大流星自良方行坤有音長

五丈大如圓座無比類云

十六日 巳巳

戌四點鎌倉中騷動然而依無其

寶及曉更靜謐

十七日 庚午

黃蝶飛幅假令一許凡充滿鎌倉

中是兵革地也承平則常陸下野天喜亦陸奥出羽

四箇國之間有其怪將門貞任等及鬪戰訖而今此

事出來猶若可有東國兵亂歟之由古老之所疑也

廿日 癸酉

故武州禪室經時周關佛事也彼墳

墓梵字今日被遂供養宰相法印信助為導師左親

衛松下禪尼以下聽聞緇素成群云

廿七日 庚寅

今曉越後入道息女上洛是依可

嫁于六波羅相摸大夫將監長時朝臣也

廿八日 辛巳

為將軍家御祈不動尊并慈慧大

師像一萬體被摺寫之今日有供養之儀導師松殿

法眼也。信濃民部大夫入道行然奉行之。

四月小

三日 丙戌 鸛置恒例神事延引。

四日 丁亥 今日秋田城介入道覺地俗名景盛。藤九郎盛

息自高野下著在甘繩本家云。

十一日 甲午 日來高野入道覺地連之衆左親

衛御第今日殊長居内々有被仰台事等云。又對子

子息秋田城介義景加調詞。今突身孫子九郎泰盛

云。是三浦一黨當時秀于武門。傍若無人也。漸及澆

季者。吾等子孫定不足對揚之儀歟。尤可迴思慮之

處云。義景云。泰盛。緩怠稟性無武備之條。奇怪云。

十四日 丁未 御臺所不例之間。大納言法印隆

辨。祇候修。炎魔天供。轉讀大般若經云。

廿日 癸卯 彼御不例事為御邪氣云。左親衛殊

歎息云。

廿五日 戊申 巳一點在暈云。今日被奉勸請後

鳥羽院御靈於鶴置乾山麓。是為奉宥彼怨靈。自來

所被建立一字社壇也。以重尊僧都被補別當職云。

廿六日 巳酉 為御祈於御臺所。御方被行千度

御杖。陰陽道十人衆進。爰晴茂晴長等申云。御輕服

九十日之間者。難有御除服。可有憚云。晴賢朝臣以

下申云。御除服之後者。雖日數少之內。更以無憚。况

於九十日之內哉。云。晴茂又翻先言。同今儀。晴長者

猶憤申之。然高九人一同申狀。先有御除服。次被行

御被其象晴賢晴茂宣賢為親晴長廣助晴憲泰房  
晴成晴茂子息等也越後右馬助相摸大夫時弘等  
為陪膳役云

廿八日 辛亥 御臺所為御邪氣之間長能僧都

為御驗者祖候云今日秋田城介義景令造立供養

愛染明王像導師法印隆辨是依有新願也即被修

秘法云

五月小

三日 乙卯 今日鶴毘若宮神事二箇月延引分

被遂行之

五日 丁巳 同宮神事如例今日秋田城介義景

祈請事等結願阿闍梨退出之間送祿物等

六月 戊午 若狹前司泰村次男駒石丸可為左

親衛養子之由有約諾云

九日 辛酉 為左親衛御祈禱被始行尊皇主護

摩大納言法印隆辨修之云

十三日 乙丑 未剋御臺所遷化年十八日來御

不例之間祈禱雖被竭其切終及御大事也是故修

理亮時氏之息女左親衛乙妹也左親衛渡御若狹

前司館依御輕服也

十四日 丙寅 戊剋御臺所奉送于佐々目谷故

武州禪室經時墳墓之傍也入之著素服供奉所謂

備前前司

越後右馬助

遠江左近大夫將監

春日部甲斐前司

美濃左近大夫將監

能登右近大夫

關右衛門尉

常陸修理亮

城次郎

大隅太即左衛門尉

肥前太即左衛門尉

後藤三郎左衛門尉

駿河九郎

千葉八郎

安積新左衛門尉

宇佐義七郎左衛門尉

宮内左衛門尉

彌次郎左衛門尉

伊賀次郎左衛門尉

太宰三郎左衛門尉

小野澤次郎

加地七郎左衛門尉

信濃七郎左衛門尉

出羽次郎左衛門尉

攝津左衛門尉

小野寺四郎左衛門尉

内藤四郎左衛門尉

押垂左衛門尉

紀伊次郎左衛門尉

海老名左衛門尉

十八日

庚午

今夕有光物自西方直東天其光

暫不消于時秋田城介義景其繩家白旗一流出現

人觀之云

廿一日

癸酉

若狹前司泰村獨步之餘依背嚴

命近日可被加誅罰之由有其沙汰能之可有謹慎

之旨注簡面立置鸛罌鳥居前諸人見之云

廿六日

戊寅

土方右衛門次郎逐電是令一諾

于若狹前司者也而奉一通願書於或社頭不慮左

親衛令知其旨趣給是則不可與彼一類致逆靈神

加冥助司令護安全給之由也云

廿七日

己卯

左親衛御輕服之間日來令寄宿



若狹前司泰村亭給而今自彼一族雖有群集之形勢更無祇候于御前之事只在閑所皆不能取警直衣裝是外則為獻盃酒等雖似專經營內有他用意之條捐焉也其上入夜鎧腹卷之難有響于御耳此程自方々告申之趣強無御信用之處忽府合之間思食合俄退彼館令還本所給主達一人號五郎僅持御太力御供云亭主聞此事仰天失度內々及陳謝云

廿八日 庚辰 此程世上不靜是偏三浦之輩依有逆心之間人性皆挑怖畏之故也件氏族云官位云俸祿於時雖不可成恨入道大納言家歸洛之事殆不叶被推意等追日奉戀慕歟就中能登前司光

村自幼少當初奉昵近每夜卧御前日闌退座右起居御戲論觸折御興遊每事未禁懷舊之上密々有承嚴約事云凡當于關東鬼門方角被建立五大明王院賞玩有驗知法高僧及陰陽道之類又愛譜代勇士等給云衆人之所察只監世之基也果而光村等存案之旨已可謂發覺就之左親衛八夜迴御使於若狹并親類即從等邊令窺其形勢給之處面々整置兵具於家內刺自安房上総以下領所以船運取如甲冑緯更非隱密之企歟之由申之云

廿九日 辛巳 三浦五郎左衛門尉兼左親衛御方申云去十一日陸奧國津輕海邊大魚流寄其形偏如死人先日申比海水赤色事若此魚死故歟隨

而同比奧州海浦波濤赤而如紅云此事則被尋古  
老之處先規不快之由由申之所謂文治五年夏有此  
魚同泰衡誅戮建仁三年夏又流來同秋田左金吾  
有御事建保元年四月出現同五月義盛大軍殆為  
世御大事云

六月六

一日壬午左親衛以近江四郎左衛門尉氏信  
為御使有被仰遣于若被前司泰村之事人不知其  
旨趣氏信向彼家先著待上令案內事之由而第主  
相逢之程見傍弓數十張征矢并鎧唐櫃棹數十本  
置之氏信就怪思之令即從友野太郎此所案窺館  
內之處所積置于厩侍之鎧唐櫃假令百二三十合

歟之由達于氏信云頃之泰村請入氏信於出居承  
仰事後互及雜談泰村此間世上物念偏似一身之  
愁其故者兄弟共超他門宿老已為正五位下也其  
外一族多帶官位刺守護職數箇國庄園數萬町吾  
衆之所掌也榮運窮訖於今者上天加護頗難測之  
間非無讒訐之慎云氏信歸參申御返事又彼用意  
次第內々相語舊勞人之仍殿中御用心彌及嚴密  
御沙汰云

二日癸未

近國御家人等自南從北馳參圍繞  
左親衛郭外之四面如雲如露各揚旗相摸國住人  
等者皆張陣於南方武藏國黨々并駿河伊豆國以  
下之輩者在東西北之三方已閉四門輒無推參之

者于時遠江守盛連子息等悉衆龍左親衛御第是  
若狹前司者雖爲一類敢無同意之儀且光盛以下  
者重故匠作時良舊好更不存貳之故也兄二人者  
又被引之而佐原太郎經連比田次郎廣盛次郎左  
衛門尉光盛六郎兵衛尉時連等未被鏢門之以前  
衆入五郎左衛門尉盛時者聊遲衆之間光盛等甚  
周章時連云縱雖被閉門戶五郎左衛門尉衆入者  
不可滯者歟云詞未終懸手於挾板上者諸人屬目  
是盛時也一瞬之程飛起件挾板立于庭上兄弟等  
殊喜之諸人莫不感之左親衛又頻御入興即以詔  
方入道蓮佛先面之被賀仰之次召御前賜鎧云  
三日 甲申天晴 風靜左親衛被始無爲御祈請

即六納言法印隆辨斷五穀於殿中修如意輪秘法  
云此外不及他御祈禱云今日若狹前司泰村南庭  
有落書注檢板其詞云

此程世間乃さくく事何ゆへとり志してい  
邊いこまひふへき事あり思ひまゝして  
心得のためおしゆい云

若州爲身存凶害仁所爲之由彌之即破却訖然而  
申入左親衛御方云就問巷謳歌察人之内議身上  
事非無其怖於泰村者更雖不存野心被催總物怨  
國之即從等有來集事定爲讒許之基歟依之可有  
御不審者早可令追下若又有可被誡侘上事者無  
衆力者不可支御大事進退宜隨貴命云敢不及水

疑之旨有御返事云。凡去月夜中。俄出彼館。令還本所給以來。泰村甚歎息。朝暮費心。府已忘寢食云。  
四日 乙酉天陰 若狹前司并一族等之即從。眷屬彼是自諸國領所來集。彼西阿宿所者。甲冑士卒相列。而成壇壁。又捨御家人。及左親衛祗候人。同群衆。追日增數之間。充滿于鎌倉中門之戶。不可令差別。自他軍勢云。絆已可及。重事之形勢也。依之今日可退散之由。可相觸之旨。被仰保之奉行人之誣。方兵衛入道萬年馬入道等。為御使直加嚴制云。而關左衛門尉政泰。應御旨出鎌倉。下向常陸國之處。於路次。可被追討泰村之由。聞或人之告。為相加泰村。入夜猶歸鎌倉。是依嫁彼妹。終不可遁坐事旨存。

切之故也云。子刻毛利入道西阿妻。其從女一人。忽然而到于兄若狹前司泰村西御門宿所云。此程騷動事。無何不思入之處。可被伐貴殿之由。悞聞其告。此上相搆。可被求乘勝然者。毛利入道者。定勵與之志歟。縱雖有二心。吾身加諷諫。可令為一同之由云。

五日 丙戌天晴 辰尅小雨灑。今曉雞鳴以後。鎌倉中彌物念未明。左親衛先遣萬年馬入道於泰村之許。被仰可相鎮。即從等騷動之由。次付平左衛門入道盛阿。被遣御書於同人。是則世上物念。若天魔之入。人性歟。於上計者。非可被誅伐貴殿之搆歟。此上如日來不可有異心之趣也。刺被載加御誓言云。

泰村披御書之時盛阿以詞述和平子細泰村殊喜  
悅亦具所申御返事也盛阿起座之後泰村猶在出  
居妻室自持來湯漬於其前勸之賀安堵之仰泰村  
一口用之即及吐云爰高野入道覺地傳聞被遣御  
使之旨招子息秋田城介義景孫子九郎泰盛兼  
盡調詞云被遣和平御書於若州之上者向後彼  
氏族獨窮驕益茂如當家之時慈顯對揚所存者還  
可逢殃之條置而無疑只任運於天今朝須決雌雄  
曾莫期後日者依之城九郎泰盛大曾彌左衛門尉  
長泰武藤左衛門尉景賴橘薩摩十郎公義以下一  
味之族引卒軍士馳出其繩之館同門前小路東行  
到若宮大路中下馬橋行渡鶴足宮寺赤橋相構盛

阿歸衆以前於神護寺門外作時聲公義差揚五石  
豐文之旗進于筋替橋北邊飛鳴鏑此間所張陣於  
宮中之勇士悉相加之而泰村今更仰天令家子  
即從等防戰之處橘薩摩余一公負不者自  
兼自懸意於先登潛入車排之內宿于泰村近邊荒  
屋付時聲進寄小河次郎被射殺中村馬五郎同相  
並之皆泰村即等被慕疾焉先之盛阿馳駕令歸衆  
雖申事次第三浦一類有用意事之條者雖勿論旁  
依有御沙汰被廻和平議之處泰村既及攻戰之上  
無所于被宥仰先以陸奥掃部助實時令警衛幕府  
次差北條六郎時定為大手大將軍時定令撤車排  
揚旗自塔過馳逢相從之輩如雲霞讓方兵衛入道

蓮佛抽無雙之勲功。信濃四郎左衛門尉行忠決殊  
勝負。獲分取。凡泰村即從精兵等。儲所々。辻衢發矢  
一石。御家人又忘身命。責戰矣。已尅毛利藏人太夫入  
道西阿。著甲。曹卒從軍。爲衆御所。打出之處。彼妻  
殊取西阿。鎧袖云。指若州。衆左親衛御方之事者。武  
士所致歟。甚違年來一諾。訖蓋耻後聞。方哉者。西阿  
聞此詞。發退心。加泰村之陣。甲斐前司泰秀亭者。西  
阿近隣也。泰秀者。馳衆御所之間。雖行逢西阿。不能  
諍留是非。存親昵之好。且不却與同于泰村之本意  
兮。於一所爲加追討也。尤叶武道有情云。萬年馬入  
道。馳衆左親衛南庭。下令騎馬申云。毛利入道殿。被  
加敵陣。訖於今者。世大事必然歟。左親衛聞此事。午

刻衆御所。被申將軍御前。重被迴奇謀。折節北風。纒  
南之間。放火於泰村南鄰之人屋。風頻扇。煙覆彼館。  
泰村并伴黨咽烟。遁出館。衆籠于故右大將軍法華  
堂。舍弟能登守光村者。在永福寺。惣門內。從兵八十  
余騎。張陣遣使者於兄泰村之許云。當寺爲殊勝城  
郭於此。一所相共可被待討手云。泰村答云。縱雖有  
鉄壁城郭。定令不得遁歟。同者於故將軍御影御前。  
欲取終早可來會此處云。專使互雖爲一兩度。繚火  
急之間。光村出寺門。向法華堂。於其途中。一時合戰。  
甲斐前司泰秀家人。并出羽前司行義。和泉前司行  
方等。依相支之也。兩方從軍。多被疵云。光村終衆伴  
堂。然後西阿。泰村光村家村資村并大隅前司重隆

美作前司時經。甲斐前司實章。關左衛門尉政泰。以下列候干繪像御影御前。或談往事。或及最後述懷。云。西阿者專修念佛者也。勸請諸衆為傾一佛淨土之因。行法事讀迴向之光村為調聲云。左親衛軍兵攻入寺門。競登石橋。三浦壯士等防戰場弓劍之藝。武藏太郎朝房責戰有大功。是為父朝臣義絕身。一有情之無相從。僅駕疲馬許也。不著甲冑之間。輒欲討取之處。被扶于金持次。即左衛門尉。泰村全其命云。兩方挑戰者。殆經三刻也。敵陣箭窮力盡。而泰村以下為宗之輩。二百七十六人。都合五百余人。自殺此中。被聽幕府番帳之類。二百六十人。次壹岐前司泰經。近江四郎左衛門尉氏信等。承仰為追討平

内左衛門尉景茂。行向彼長尾家。作時聲之處。家主父子者。於法華堂自殺。訖敢無入于防戰。仍各空迴響。但行逢子息四郎景忠。生虜之持衆云。甲冑勇士等。十餘騎塞壹岐前司之。行路諍先登之間。泰經雖問其名字。敢不能返答。而景茂等依不所在。無合戰之儀。刺彼勇士。名謁逐電云。申尅。被實檢死骸之後。被進飛脚於京都。遣御消息一通於六波羅相州。一通參聞。一通為令下知近國守護地頭等也。又事書一紙。同所被相副也。其狀云。若狹前司泰村。能登前司光村以下舍弟一家之輩。今日已尅已。射出箭之間。及合戰。終其身以下一家之輩。及餘黨等。被誅罰候畢。以此趣可令申

入冷泉大政大臣殿給候恐々謹言

六月五日

左近將監

謹上

相摸守殿

追啟

毛利入道西阿不慮令同心之間被誅罰畢若狹前司泰村能登前司光村并一家之輩餘黨等兼日令用心之由有其聞之間被用意候處今日五日已尅令射出箭之間及合戰其身以下一家之輩餘黨等被誅罰訖各存此旨不可馳象且又可相觸近隣之由普可令下知西國地頭御家人給之狀依仰執達如件

六月五日

左近將監

謹上

相摸守殿

事書云

一 謀叛輩事

為宗親類兄弟等者不及子細可被召取其外京都雜黨國々代官等事者雖不及御沙汰委尋明隨注申追可有御計者

六月

丁亥

可討捕上総權介秀胤之旨被仰付

大須賀左衛門尉胤氏東中務入道素還等秀胤者依為泰村妹婿也又武藏國六浦庄内餘黨人等群居之由風聞之間仰領主陸奥掃部助實時差遣家人等之上薩摩前司祐長小野寺小次郎左衛門尉通業同舍御旨為追捕之雖行向依無其實各歸衆



云。今日遲逆黨首等及實檢云。又光村家村等之首頗有御不審未被一決云。又大倉次郎兵衛尉發向武藏國為尋求殘卒之所隱居也。

七日 戊子天晴 胤氏素遲等襲秀胤上総國一宮大柳之館于時當國御家人如雲霞起而成合力秀胤兼用意之間積置炭薪等於館郭外之四面皆悉放火其焰太熾而非人馬之可通路仍軍兵安於門外僅造時聲發箭爰敵軍出逢馬場邊射答箭此間上総權介秀胤嫡男式部大夫時秀次男修理亮政秀三男左衛門尉泰秀四男六郎景秀心靜凝念佛讀經等之勤各自自殺其後數十字舍屋同時放火内外猛火混而迸半天胤氏以下即從等咽其熾

執邊遁避于數十町之外敢不能獲彼首云。又下総次即時常自昨夕入籠此館同令自殺是秀胤舍弟也相傳亡父下総前司常秀遺領垣生庄之處為秀胤被押領之間年來雖舍鬱陶至斯時並死骸於一席勇士之所義談也抑泰村誅討事五日午刻通當國之聽云。

八日 巳丑天晴 於常陸國關左衛門尉政泰即從等與小栗次郎重信致合戰終彼即從等雌伏舍屋悉放火餘炎及數町凡村南村北哭聲尤多。今日被召出法華堂承任法師一人是昨日備香華陪佛前之處泰村以下大軍俄亂入堂內之間失方角于欲遁出昇天井聞彼等面々言談之由達上聽之

故也。仍平左衛門尉盛時萬年馬入道等召問伴子細令記申詞及披閱云其大意中山城前司盛時記之

窺天井隙之處若狹前司泰村以下大名者兼見知其面之間無子細其外多以不知之類也次申詞事於每人事者堂中鼓騷之上未席言談等不能聞及而為宗之仁祢一期之終語日來妄念大半是泰村光村等令執權柄者以氏族號飽極官職可掌領所之趣也就中光村萬事有骨張之氣歟入道賴經御新御時任禪定殿下内之仲旨即於思企者可執武家權之條不可有相違云愁依隨若州猶豫今匪旁愁愛子別離永欲貽當家滅

亡之恨後悔有餘者自取刀削吾顏猶可被見知否問人々其流血奉穢御影刺令燒失佛閣可隱自殺穢體之由結搆兩事共可為不忠至極之旨泰村頻加制止之間不能火災凡泰村於事有隱便之氣其詞云思數代之功縱雖為累葉可被宥罪條何況義明以來為四代家督又為比條殿外戚輔佐内外事之趣就一往讒志多年昵忽被與誅戮之耻恨與悲計會者也後日定有被思合事歟但故駿河前司殿自他門之間多申行死罪亡彼子孫訖罪報之所果歟今已赴冥途之身駭非可奉恨比條殿云落浚千行其音振而言語雖不詳旨趣假令如斯歟云

能登前司光村首事被聞食削面之由所散御不審也於四郎式部大夫家村首者于今無在所云至件承仕法師者被返遣本所此外承仕一人者去五日依不避本堂内奔入大床下之間為步兵等被取首之由七旬老尼悲哭而被首實檢之時出現云  
九日 庚寅 於武藏國左衛門尉景賴令生勇金持次郎左衛門尉將祭是令與力泰村去五日龍法華堂致合戰儀改變約諾逐電于時赤威鎧駕鶴毛馬攀登彼寺後山嶮岨同六日到于武藏國河篁垣宿爰景賴即從等擱捕之云  
十日 辛卯 春日部甲斐前司實景子息嬰兒一人自武藏國來云今日被召戰士等勲功賞所望款

狀相積而及數十通又此程致警衛勸之士面々注著到就令獻覽之左親衛加判形被返本人云  
十一日 壬辰 前形部少輔忠成朝臣被除評定衆依同意毛利入道西阿之過也今日東入道素暹息女生男子今年一歲也縱雖可被所緣坐當時被纏襪襟内不可知是非者歟募今度一方追討使賞可預置之由云可依請之旨被仰出云越後入道勝圓申云孫子掃部助太郎信時十三者為泰村外孫也去五日不知事由緒只就令騷動馳衆訖若可召置事歟云  
十二日 癸巳 筑後左衛門次郎知定去五日於筋督橋討捕若狹前司泰村即從岩崎兵衛尉之間

望申其賞而知定者為泰村縵者至于彼當日朝經  
迴件館訖合戰敗北之今取自殺首申勸賞之條還  
可被行罪科歟之由其沙汰出來今日為平左衛門  
奉行被決知定之處大曾禰左衛門尉長泰武藤左  
衛門尉景頼等相共所令合戰也且被尋彼兩人不  
及費詞之旨知定申之

十三日 甲午 左親衛猶被候幕府於此令聽斷  
萬事給去三日所被始行之如意輪法結願之間大  
納言法印隆辨獻卷數仍左親衛仰信之餘深御自  
筆被遣賀章云今度合戰之間關東平安併御法驗  
之所致也云今日大須賀八郎左衛門尉範胤為囚  
人也去五日自法華堂戰場逐電云

十四日 乙未 今度張本等之後家并嬰兒等悉  
被尋出之所謂泰村後家者鶴里別當法印定親妹  
也有一歲男子光村後家者後鳥羽院北面醫王左  
衛門尉能茂法師女當世無雙美人也光村殊有愛  
念餘執最期之時互取替小袖改著之其餘香相殘  
之由于今悲歎咽鳴云同有赤子家村後家者鳴津  
大隅前司忠時女子也有三人嬰兒是等皆所令落  
飭也又三浦駿河三郎貞村子息小童為囚人被  
召預河津伊豆入道云及夕六波羅飛脚象著依合  
戰事也有是所被遣之飛脚去九日入洛之間付進  
御教書於冷泉大政大臣殿申執柄即又及榮達云  
世上屬無為事殊被悅聞食之旨所被仰下也

十五日 丙申 去五日。以平左衛門入道盛阿所  
被遣若狹前司泰村之左親衛御文出來。後家所返  
進也。有御尋之故。歟存殊重寶之由。不可令紛失之  
旨。泰村示付之間。自到來之時。結付護緒。依西御門  
館放火。楚忽雖走出。猶隨身。別有御感云。

十六日 丁酉 仰信濃民部大夫入道行然被注  
今度亡率遺領等。為宗之輩。分者不及子細。其外者  
被尋摠領主等。今日被仰越後入道御返事。孫子  
太郎信時。事外孫之寄。更非怖畏之限。其上去五日。  
對敵陣已發箭訖。頗有其忠之由。左親衛還被加潤  
色御詞云。是祖父禪門申狀。穩便故也云。  
十七日 戊戌 故上総介末子一人。一歲同修理。

亮子息二人。五歲垣生次郎子息一人。四歲各出來  
面々被加檢見。入之預守護之。

十八日 巳亥 鶴足別當法印定親龍居。依若狹  
前司泰村緣坐也。誣方兵衛入道蓮佛傳仰云。

十九日 庚子 豐田源兵衛尉法師子息太郎兵  
衛尉次郎兵衛尉兄弟二人。為囚人也。日來半面云。  
依高麗寺衆徒等之告。所被生虜也。

廿日 辛丑 駿河八郎左衛門尉胤村者。在奥州  
關一族滅亡之由。遂出家之上。為囚人。小山大夫判  
官長村召進之。又彼亡師遣領等多。以被註進之。其  
中駿河九郎重村。令相傳知行數箇所。領家職是為  
垂髮之比。辨僧正坊定豪就。令寵愛之。或以相傳之。

地讓之。或令買得他領。與之等也。此事於買領者不  
及子細。有本所之地者。可被處沒官領否。今日内々  
被經沙汰。可同評定之趣。左親衛傳仰云。  
廿一日 壬寅 佐原十郎左衛門尉三郎秀連於  
奥州討捕訖之由。留守介所馳申也。  
廿二日 癸卯 去五日合戰。亡師以下。交名爲宗  
分日來往之。今日於御寄合座及披露云。  
自殺討死等

若狹前司泰村 同子息次郎景村  
同駒石丸 能登前司光村  
同子息駒王丸 駿河式部三郎  
同五郎左衛門尉 同第九郎重村

三浦又太郎式部大夫氏村 同三郎  
同次郎 毛利藏入入道西阿  
三浦三郎貞村 同三郎藏入  
同子息兵衛大夫光廣 同三郎藏入  
同次郎藏入入道 同子息吉祥丸  
大隅前司重隆 同子息太郎左衛門尉重村  
同次郎 平判官太郎左衛門尉義有  
同次郎高義 同四郎胤泰  
同次郎 高井兵衛次郎實茂  
同子息三郎 同四郎太郎  
佐原十郎左衛門尉泰連 同次郎信連  
同三郎秀連 同四郎兵衛尉光連

同六郎政連

同十郎頼連

同四郎左衛門尉光連

佐原七郎左衛門太郎泰連

長江次郎左衛門尉義重

下総三郎

縮毛左衛門尉

臼井太郎

波多野六郎左衛門尉

宇都宮美作前司時經

同子息掃部助

同子息太郎

同七郎光兼

肥前太郎左衛門尉胤家

同六郎泰家

佐貫次郎兵衛尉

同十郎

同次郎

同七郎

同五郎

春日部甲斐前司實景

同次郎

同三郎

同子息四郎

能登左衛門大夫仲氏

同太郎

同第十郎

石田大炊助

同子息次郎

平塚左衛門尉光廣

同小次郎

同土用左兵衛尉

得富小太郎

同次郎左衛門尉

關左衛門尉政泰

同五郎左衛門尉

宮内左衛門尉公重

彈正左衛門尉

多々良次郎左衛門尉

印東太郎

同三郎

同子息太郎

同三郎

同五郎

遠藤太郎左衛門尉

佐野左衛門尉

同子息太郎

榛谷四郎

同五郎

白河判官代

同八郎

上総權介秀胤

同修理亮政秀

同六郎秀景

武左衛門尉

長尾平内左衛門尉景茂同新左衛門尉定時

同三郎為村

同三郎左衛門尉光景

佐野小五郎

同子息彌四郎

同六郎

同第七郎

同式部丞

同子息式部大夫時秀

同五郎左衛門尉泰秀

垣生次郎時常

同一族

同新左衛門尉定時

同次郎左衛門尉胤景

同次郎兵衛尉為景

同新左衛門四郎

畠本次郎兵衛尉

橘大膳亮惟廣

同弟橘藏人

存亡不審

生虜輩

秋庭又次郎信村

同子息次郎

同子息左近大夫

駿河式部大夫家村

駿河八郎左衛門尉胤村 出家

金持次郎左衛門尉

毛利文殊丸

豐田太郎兵衛尉

同次郎兵衛尉

長尾次郎兵衛尉

羨濃左近大夫將監時秀



逐電

大須賀八郎左衛門尉  
小笠原七郎

大須賀七郎左衛門尉

土方右衛門次郎

廿三日 甲辰 春日部甲斐前司實景幼息一人

自武藏國將衆之今日神社佛事等有新加御領鶴

置八幡宮右大將家法華堂等也又被行去五日合

戰之賞已及數十人而後左衛門次郎知定亦討

捕若狹前司即從岩崎兵衛尉漏其賞是知定有同

意于泰村之疑被默止之由云

廿四日 乙巳 故能登前司光村染自筆遣或所

狀有獻覽之人隱謀之企頗揭焉假令雖不載于其

詞旨趣是推量也云

廿五日 丙午 若州以下亡卒後家等可有活命

御計之由及御沙汰且不可居住鎌倉中之旨可召

仰彼輩云信濃民部大夫入道行然平左衛門尉盛

時等為奉行

廿六日 丁未 今日内々有御寄合事公家御事

殊可被奉尊敬之由有其沙汰云

廿七日 戊申天晴風靜 合戰之後今日所被始

評定也神社佛寺吉事有其沙汰云

著座次第

一方

左新衛

武藏守

甲斐前司

下野前司 信濃民部大夫入道  
清左衛門尉

一方

前右馬權頭 相摸三郎入道 出羽前司

秋田城介 大田民部大夫

今日以大納言法印隆辨被補任鶴屋八幡宮別當  
職即被送遣彼御教書於件宿坊平左衛門尉盛時  
為御使云云

廿八日 己酉 駿河八郎左衛門尉胤村入道有

申旨亡父義村竭勲功奉公訖為其息子全不可存  
謀逆之趣載之盛經執申可伺評定次之由左親衛  
被仰計云云

廿九日 庚戌 上野入道日阿自下総國桑葺是

駿河前司義村若狹前司泰村二代知音也而今  
謂申左親衛以其次拭懷舊之淚且吐迷懷之詞刺  
日阿於令在鎌倉者若狹前司輒不可遇誅伐耻之  
由申之親衛還令愛其無我給云云

卅日 辛亥 今日御所中不被行六月被依去五

日戰觸穢也

七月小

一日 壬子 御所中番帳被改之若州一族并余  
黨數輩已依有其闕也為陸奥掃部助實時奉行清  
撰新加衆及清書云云

二日 癸丑 鶴屋八幡宮九月九日神事可為式

日否事有其沙汰遂行放生會以後可被行由治定  
訖清左衛門尉奉行之云

四日 乙卯 入夜大納言法印隆辨移住于鶴足  
別當坊云當職事再往雖辭申重被仰下之間如此  
云

七日 戊午 左親衛招請評定衆并奉行人有孟  
酒椀飯等結搆刺及引出物云

十四日 乙丑 足利左馬頭正義依今度合戰賞  
并領上総權介秀胤遺跡而相兼公私祈禱以件上  
分可奉寄太神宮之由被伺申左親衛尤可然之旨  
免許仍被遣寄進狀於本宮云

十六日 丁卯 大納言法印補鶴岳別當職之後

今日始有拜賀又官寺領武藏國矢古字鄉内以別  
當得分爲御讀經料所被給置不斷大般若經轉讀  
云

十七日 戊辰 相州自六波羅衆著以故入道武  
州經時小町上舊宅爲居所是前武州禪室跡也武  
州經時被相傳之處去寬元三年十一月燒亡然而  
如元新造於此第被取終之後于今無其主云

十八日 己巳 六波羅成敗事以相摸左近大夫  
將監長村所被任也於可祗候于彼第分者兼日被  
仰已訖云

十九日 庚午 敬逆輩緣者并所從等事爲甲乙  
人寄事於左右成煩之條甚不可然早不可有其儀

東鑑三十一

旨可被加下知於不承引人者。可被注申之由。今日被仰六波羅云。

廿四日 乙亥 可被移御所於他御地之由。有其

沙汰。來十月十四日。可始土營之趣。為被催仰諸御

家人。今日所被成彼奉書也。筑前々司行泰。大曾禰

左衛門尉長泰等。為奉行云。

廿六日 丁丑 於左親衛御亭。被始行御祈云。

廿七日 戊寅 相州重時。為將軍家別當。連署秋

田。城介義景。傳仰於彼國司。即被申領狀云。

八月大

一日 辛巳 恒例贈物事。可停止之由。被觸諸人

令進將軍家之條。猶兩御後見之外者。禁制云。

五日 乙酉 京都大番役事。可抽誠勲之由。有其

沙汰云。

八日 戊子 大曾禰左衛門尉長泰。為使節上洛

云。

九日 己丑 左親衛。令移住于檜皮寢殿。給以本

御居所。依可被加修理也。

十三日 癸巳 將軍家有御不例事。仍於御所。被

行。泰山府君。祭為親朝臣。奉仕之。

十四日 甲午 被奉神馬御劍等。於相摸國一宮。

三浦。六郎兵衛尉時進。為御使。是相怪異事。歟

十五日 乙未 放生會延引。去六月。合戰觸穢之

上。依被追討。餘炎流。鑄馬舍燒失。故也。京都就此事。

自去六月九日關東飛脚入洛，日至七月五日觸穢

云

十八日 戊戌 被圖繪千手觀音像為將軍家御

不例事也

廿日 庚子 仰鎌倉中保々註浪人可追放之由

有其沙汰云

廿二日 壬寅 將軍家御不例御平愈云

九月小

一日 辛亥 自亥一刻至寅四點大風佛閣人家

多以顛倒破損云

二日 壬子 予剋大風猶不休樹木皆吹拔云

九日 己未 依仰諸人獻菊各所副一首和歌也

悉被植幕府北面小庭云

十一日 辛酉 筑後左衛門次郎知定捧和字款

狀是愁漏合戰賞事也先考載累家勲功之上勤劄

云朱雀院御宇承平二年己亥平將軍於東國及逆

之間同二年正月十八日衆議右衛門督藤原忠文

蒙征夷大將軍 宣旨賜節力下向關東而未到以

前同二月廿四日為藤原秀卿將門被誅之間忠文

自途中歸洛三月九日秀卿貞盛等被行賞之處忠

文同可蒙其賞之由就申之小野宮殿申云賞疑不

行云次九條殿被申云下著以前逆徒雖令滅亡隨

勅定之功何被弄捨乎刑疑不行賞疑聽云然而就

先意見無其沙汰忠文喜恩言進富家願券契狀於

九條殿訖至卒逝之期奉怨小野宮殿云者左親衛  
數返披覽之知定已述獲麟一句何無其沙汰哉仰  
勲功奉行人等究淵源之後可披露評定次之由直  
令示付諏方兵衛入道給云

十三日 癸亥 左親衛令請右大將家法華堂給  
恒例御佛事頗及結搆云

十六日 丙寅 相模國毛利庄山中有怪異等每  
夜田樂粧之由土民等言上云

十月大 八日 丁亥 卯四點大地震云  
十四日 癸巳 可被移御所於他方否事日來有  
其沙汰不可改之由治定即今日被仰出其趣是嘉

禎二年武州前史禪室殊撰其地被新造當幕府之  
後移數年宗煥訖今更可被用何勝地哉之由有職  
之傾申之故也

十八日 丁酉 今日左親衛寢殿被曳移傍地大  
略如新造云

廿日 己亥 來月放生會依可有御衆官供奉入  
以下事今日有其沙汰陸奥掃部助奉行之

十一月大 一日 庚戌 午刻鶴置馬場流鏑馬舍被建之去  
六月合戰之日依燒亡也又今日評定被仰出云雖

為地頭一圓之地各主申子細者依事之歟可有沙  
汰云

七月 丙辰 丑刻 依失火 金剛壽福寺 佛殿以下 至總門悉以災

十一日 庚申 筑後左衛門次郎知定 浴恩澤去

六月五日 勲功賞也 是依有疑貽 暫被閣之處 頻愁

申之間 被突其沙汰 而武藤左衛門尉景頼 為證人

進起請文 併知定於須知替橋合戰 討捕岩崎兵衛

尉事無異儀者 就之及此儀 示今度勲功間 珍事是

也有都鄙口遊云

十四日 癸亥 相州新造花亭有移徙之儀 評定

所并許訟人等著座 屋東小侍等今度始所造加也

十五日 甲子 天晴 鶴堂八幡宮放生會也 依去

六月五日 泰村追討觸穢并流竊馬舍炎上等 一月

延而及今日 將軍家有御出 御車帶之儀 卿相雲

客參會五品以下 扈從如例

先陣隨兵

波多野出雲前司 三浦五郎左衛門尉

壹岐次郎左衛門尉 宇佐義藤内左衛門尉

信濃四郎左衛門尉 和泉次郎左衛門尉

武藏四郎 下野七郎

北條六郎 越後五郎

後陣隨兵

前六藏權少輔 城九郎

長井太郎 上野三郎

佐渡五郎左衛門尉 攝津左衛門尉

伊豆太郎左衛門尉 伊賀加藤左衛門尉

伊賀次郎左衛門尉 江戸七郎太郎

大須賀左衛門尉 梶原右衛門尉

十六日 乙丑天晴 申刻以後南風烈。今日三浦

五郎左衛門尉盛時捧狀有訴申事其旨趣雖多之

詮句如昨自隨兵風記者以盛時被書載出雲前司

義重之下訖當家代々未舍超越恨之處匪帝被書

番于一眼之仁刺又被註其名下旁失面目之間可

止供奉儀云出雲前司義重聞此事殊憤申云於累

家規模者誰比肩哉至一眼事者承父兵亂之時抽

拔群軍忠被名譽於都鄙之上還面目之疵也今更

區區盛時嫌難云為陸奥掃部助奉行相州并左親

衛等擬評定被省兩方但為五位之間猶以義重所

被注上也午刻將軍家御出及馬場之儀等如例

十七日 丁卯 出雲前司義重猶有申旨是昨日

者為不成御出障碍強不竭所存盛時申狀太以傍

若無人為後日尤致被亂明云殊宥御沙汰畢重不

可有鬱憤之旨被仰出云

廿日 己巳 鶴置臨時祭也九月九日分祭礼延

引之間被遂行之云

廿三日 壬申 從五位上行伊豆守藤原朝臣尚

景死 年廿五 大夫尉景廉男也

廿六日 乙亥陰 丑一點大地震云

廿七日 丙子 畿内諸國守護地頭等所務事有



散亂子細之由依令風聞今日有其沙汰所被仰遣  
六波羅也其詞云

諸國守護地頭等遂內檢責取過分所當之間難  
令安堵土民百姓事就國司領家目錄可致沙汰  
之由可相觸守護地頭之狀依仰執達如件

寶治元年十一月廿七日

左近將監  
相摸守

相摸左近大夫將監殿

又主從敵對事不論理非自今以後不可沙汰之由  
被定云

十二月大

一日 庚辰 相州左親衛等會合及萬事遊兵云

三日 壬午 左親衛被始御祈等云

五日 甲申 名越尾張前司邊人家數十字燒亡云

八日 丁亥 有評定就諸國地頭等與雜掌相論

有被一決之事所謂有限年貢進濟之外於庄官百  
姓等名田畠者可進止之由地頭等申之有限給由  
加微地頭雜免等外於名田畠下地者自往古本所  
進止之由雜掌申之任先々度々御下知可守率法  
之旨被仰出云

十月 巳丑 將軍家出御馬場殿覽遠笠懸相州  
左親衛令泰候給

射手

陸奥掃部助

北條六郎

城九郎

佐渡五郎左衛門尉

遠江次郎左衛門尉

信濃四郎左衛門尉

下野七郎

武田五郎

武藏四郎

小笠原與一

十二日 辛卯

有評定以其次就諸國地頭務有

被定法事所謂縱押領以後雖過廿箇年不可依年

紀本地頭者任先例新地頭者守率法可致沙汰之

由云今日被定訴論人衆候所其狀云

一訴訟人座籍事

侍客人坐

奉行人召外不可參後座

即等廣庇

召外不可參南廣庇但陸奥沙汰之時

纂小録

新人大庭

南不難召外相模武藏雜人等不可參入

右差定奉行人召問兩方之後一方致難滋送

日數自對決之日過廿箇日者不願理非任訴

入申狀可有御成敗者

寶治元年十二月十二日

十六日

甲午 評定之後於御所有御酒宴左親

衛以下數輩衆候是去十日御笠懸御勝負會也

廿九日

丁未 有恩澤沙汰去六月合戰之賞相

交之結城上野入道日阿拜領鎮西小鳥庄是就泰

村追討事頗及適言之間可被答仰歟之由雖有沙

汰其性素廉直也補過言者只無私之所致也且適

為關東遺老各語之誤令漏處恩條可為政道耻之  
由左親衛殊令執申給云又京都大番勤仕事結番  
之各面之限三箇月可令致在洛警巡之旨被定下  
之云

- 一番 小山大夫判官
- 二番 遠山前大藏少輔
- 三番 嶋津大隅前司
- 四番 葛西伯耆前司
- 五番 中條藤次左衛門尉
- 六番 隱岐出羽前司
- 七番 上野大藏權少輔
- 八番 千葉介

- 九番 完戶壹岐前司
- 十番 足立右衛門尉跡
- 十一番 後藤佐渡前司
- 十二番 伊東大和前司
- 十三番 佐々木隱岐前司
- 十四番 三浦介
- 十五番 各越尾張前司
- 十六番 秋田城介
- 十七番 大友豐前之司跡
- 十八番 足立左馬頭入道
- 十九番 天野和泉前司跡
- 廿番 信濃民部大夫入道

廿一番 宇都宮下野前司  
廿二番 甲斐前司

新刊吾妻鏡卷第三十八

新刊吾妻鏡卷第三十九

寶治二年 戊申

正月小

一日 庚戌天晴 ハレ 堯飯 ワラビシ 左親補 如例進物役人

御劍前右馬權頭

御調度尾張前司 御行騰秋田城介

一御馬 北條六郎 平左衛門次郎

二御馬 武藤四郎 工藤六郎左衛門尉

三御馬 足利三郎 同次郎

四御馬 遠江次郎左衛門尉 同六郎兵衛尉

五御馬 出羽次郎左衛門尉 同三郎

三月 壬子 堯飯 相州御 以後將軍家有御行始

之儀入御左親衛御亭

供奉人

五位

前右馬權頭御

尾張前司

備前前司

相摸右近大夫將監

宮内少輔

陸奥掃部助

甲斐前司

秋田城介

新田三河前司

少輔左近大夫將監

出羽前司

下野前司

上野大藏少輔

越中前司

大和前司

長門守

筑前之司

大隅前司

上野前司

大木式部大夫

壹岐前司

六位

上野彌四郎左衛門尉

信濃四郎左衛門尉

上野三郎兵衛尉

宇佐義藤内左衛門尉

大曾彌太郎左衛門尉

同次郎左衛門尉

筑前四郎左衛門尉

遠江次郎左衛門尉

武藤左衛門尉

伊東次郎左衛門尉

和泉次郎左衛門尉

弥四郎左衛門尉

小野寺新左衛門尉

三村新左衛門尉

長三郎左衛門尉

攝津新左衛門尉

備後次郎兵衛尉

土肥次郎左衛門尉

遠江六郎兵衛尉

和泉五郎左衛門尉

壹岐新左衛門尉

鎌田次郎兵衛尉

此外帶劔直垂六位十人

上野十郎

小野澤次郎

佐々木三郎左衛門尉

伯耆兵衛尉

出羽三郎左衛門尉

城次郎

長江七郎

澁谷次郎太郎

以上候御車左右

七日

丙辰

於廣御出居被定評定衆老若著座

次第

老座

相州

攝津前司

信濃民部大夫入道

清左衛門尉

千葉次郎

土屋新三郎

相摸三郎入道

伊賀式部入道

大田民部大夫

著座

左親衛

武藏守

甲斐前司

出羽前司

天野外記大夫

以上依仰所定如斯但城介與出羽前司者一日

者上一日下各相替可著座者

十五日 甲子

御弓始也射手十人二五度射之

各立烏帽子水干葛袴如恒而伊東次郎左衛門尉

著著布衣是起於堦飯座依從所役也

一番 伊東次郎左衛門尉

早河次郎太郎

前右馬權頭

尾張前司

秋田城介

下野前司

二番 小野澤次郎

橫溝七郎五郎

三番 桑原平内

布施三郎

四番 工藤右近五郎

池田五郎

五番 武田五郎三郎

平井八郎

廿日 己巳天晴

將軍家御祭鶴置八幡宮御東

帶御乘車也供奉人同于去三日御行始之儀但宮

内少輔持御劔小野寺新左衛門尉懸御調度又著

直垂令帶劔之輩為十二人被加薩摩九郎波多野

出雲五郎等之故也小山大夫判官長村令先行

廿二日 辛未 於左親衛御亭被始行御祈禱等

聊有所思食云 京都大番役事西國各主庄官等

廿五日 甲戌

類之中有募御家人之者如然之輩隨守護人雖令勤往之可賜各別請取否事再往及御沙汰於平均者難被聽之依其仁體可有捨之趣可被仰六波羅云

二月小

一日 巳卯 鶴置神事如例

五日 癸未 永福寺三堂修理事去寬元二年四月

雖及其沙汰日來頗懈緩也而左親衛明年廿七

歲御慎也可被興行當寺之由依有靈夢之告殊思

召立云當寺者右大將軍文治五年請取伊豫守義

顯又與州征伐藤原泰衡令歸鎌倉給之後陸奥出

羽兩國令知行之由被蒙 勅裁是依為泰衡管

領跡也。而今迴關東長久遠慮給之餘。欲宥怨靈云。義顯云泰衡非指朝敵。只以私宿意誅亡之故也。仍其年内被始營作。隨而壇場莊殿偏被摸清。衡基衡秀衡以上泰衡等。建立平泉精舍。記其後六十年之雨露。浸月殿云。明年者所相當于義顯并泰衡一族滅亡年之支于也。

十二日 庚寅 左親衛御祈等結願云。

十八日 丙申 問注記事相摸三郎入道真昭勤者。萬條之遲怠殊被咎仰。有陳申旨等云。

三月小

三日 辛亥天晴 鶴置八幡宮一切經會也。將軍家無御參宮。備前守時長朝臣為奉幣御使。

八日 丙辰 左親衛殊依有御心願之旨。被奉御捧御願書於諏方社云。

十一日 己未。以堪一藝之輩。可候幕府近習之旨。被仰出。殊可令好和漢。オ給之由。近日有其沙汰云。

十五日 癸亥 永福寺法會也。左親衛被結縁諸人又參集云。

廿九日 丁丑。左親衛於佐々目谷堂被修。故武州禪門經時第三年。佛事導師般若房律師云。又有千僧供云。

四月大

一日 戊寅 三嶋社御精進始也。祇候幕府人數。

兼被定云



三日 庚辰 鸛置神事也。然而將軍家無御祭官。

相摸右近大夫將監時定朝臣。為奉幣御使。

七日 甲申 今夜盜人推祭幕府盜取御厨子以

下重寶依此事保檢斷奉行人等可被處緩怠罪之

旨及沙汰云云。為備三嶋御納受於由比浦有百番

廿日 丁酉 小笠懸是依將軍家御願也。

射手十騎 尾張次郎 北條六郎

武藏四郎 足利三郎

城次郎 同九郎

上野十郎 土肥四郎

三浦介 小笠原三郎

廿九日 丙午 鎌倉中商人等可定其式數之由

其沙汰外記大夫倫長奉行之云云

卅日 丁未 常陸國惡黨騷起事所々訴詔出來

仍可致嚴密沙汰之旨直被仰舍完戶壹岐前司云云

五月小 二日 己酉 鸛置別當法印為左親衛御行去月

八日 祭諏方社今夕歸祭

五日 壬子 鸛置神事如例武藏守朝直為奉幣

御使祭宮云云今日於幕府有和歌御會左親衛祭給

十五日 壬戌 今日評定有條々被仰出事所謂

盜入罪科輕重事為小過致一倍辨之後於企小過盜犯者准重科可被行一身也雜務奉行入可存知之者明石右近將監為奉行次主從對論事自今以後不論是非不可有御沙汰云

十六日 癸亥 兄弟相論之時以父母立申證人立申證人自今以後不可被許容之由今日及評定

十八日 乙丑 秋田城介入道號高野入道率于野在從五位下行出羽權介藤原朝臣景盛法名覺地房藤九郎盛長男母丹後内侍  
建永二年月日任右衛門尉建保六年三月六日

任出羽權介可秋田城介城務由 宣下同四月九日叙爵 同七年正月廿七日出家

廿日 丁卯 就雜務等事有被定下之篇目雜人訴詔事雖下度々奉書論人不叙用自今以後召文

三箇度之後者今度令違背者可有後悔之由差日數以國雜色可被下遣召文也此上或捧自由陳狀令違期者任訴狀可有成敗者又謀叛人出舉事其一類所從者不及沙汰至百姓等分者早可致辨之由可有御成敗者且所被仰遣六波羅也

廿八日 巳亥左親衛妾幕府男子平產云今日被授字寶壽云

六月小

一日 丁丑 左親衛以訶利帝十五童子像被安  
置彼產所云。

五日 辛巳 人勾引事有其沙汰兄弟者不可為  
人勾引之儀以他人可為人勾引也其科准盜犯云。

九日 乙酉 相摸河水其流如血觀者恠之試浸

白布移其色殆如紅梅云。

十日 丙戌 諏方入道蓮佛為左親衛新誕若君

乳母云。

十一日 丁亥 相摸河流猶赤而似紅緯已依及

上聽殊有其沙汰可被行御祈等云。

十五日 辛卯 西冠常陸國關郡仁木奈利卿白

雪降則休止云。

十六日 壬辰 相摸河水赤色漸薄云。

十八日 甲午 寅冠盤橋邊一許町以下南雪降

其如霜云。

廿一日 丁酉 佐々木次郎兵衛尉實秀法名捧

歎狀申可浴恩澤之由是祖父三郎兵衛尉盛經入

道兄弟四人相共右大將家義兵最初為御方軍士。

尊一依勸數度勲功雖有連々之恩賞亡父太郎信實

之時或就相論或自然被召放之於今者其計略訖

云數枚續之載累家子細云。

七月小

三日 戊申 來月十五日鶴里放生會依可有將

軍家御出供奉人事自來有其沙汰被催入數今日

東鑑三十九  
整進奉交名。就覽之。於御前隨兵以下事被差定之。  
相州左親衛被申沙汰。陸奥掃部助為奉行云。

七日 壬子 官途事被經沙汰。人々多蒙恩許。近  
江四郎左衛門尉氏信可頑廷尉御舉云。

九日 甲寅 諏方兵衛入道蓮佛始行寶壽公御  
方雜事。日來依辭申閣之云。

十日 乙卯 雜務條々有其沙汰。教經等勘申云。所  
謂父祖入所領於質券。不致辨。令死去之時。令讓與  
後家。再子息畢。而得其所之仁。依為親之出舉。平均

可支配之由申之。自余子息等。差名字入質券之上。  
其所知之仁。可致沙汰之由申。次妻養子事。凡女  
人者。無自專法。養子者。夫不免之外。女人養子。所不

免也。次亡妻遺物事。有其子息者。可進退之也。無一  
子之時者。夫不可進止之。可返妻祖家矣。又盜人罪  
科輕重。事先自被定。置訖而守彼狀。稱為小過。致辨  
之後。猶以企小過之盜犯者。准重犯。可被行一身之  
咎歟。以此趣。雜人奉行等。可有知之由。被仰出云。

八月六

一日 乙亥 左親衛渡御甲斐前司亭。下野前司  
泰經。出羽前司行義等。參會被決圍碁勝負云。

十日 甲申 備前國住人。服部左衛門六郎。可致  
御所中奉公之由。就望申之。於小侍所。先被尋先々  
奉公證據之處。伊頑大夫判官義顯。為平民追討使。

下向西海之比。父祖等可為次將之旨。廷尉送狀。刺賜乘馬。又感軍忠重。被出賀章。云仍進覽件兩通狀之間。有其沙汰。今日評定之處。承久元年以來。如醫陰兩道之類。被召加御簡等事者。自京都令程候御所之故也。雖無父祖之例。號御家人。今更於被聽奉公之條者。為指焉之背事歟。遠國住人等。帶廷尉內々消息狀計。存御家人。募事者。不及御許容由。所被仰出也。

十五日 己丑 天晴 鶴足放生會也。將軍家有御出之儀。武藏守朝直朝臣。持御劍。伊豆太郎左衛門尉實保懸御調度。先陣隨兵十人。

北條六郎時定

武藏太郎朝房

遠江新左衛門尉經光式部六郎左衛門尉朝長

伯耆四郎左衛門尉光清 土肥四郎實經

小笠原余一長經 出羽三郎行資

越後五郎時貞 三浦介盛時

後陣隨兵十一人

相摸三郎太郎時成 千葉次郎泰胤

上野三郎國民 里見伊賀彌大郎義經

薩摩七郎左衛門尉祐能常陸次郎兵衛尉行雄

肥後次郎左衛門尉景氏 豐後在衛門尉忠經

隱岐次郎左衛門尉泰清 加地太郎實經

江戶七郎重保

九月小

七日 辛亥 黃蝶飛行自由比浦。至于鶴屋宮寺。

并右大將軍家法華堂。群臣云。

九日 癸丑 鶴屋八幡宮寺神事如例。尾張前司

時章朝臣東帶勤奉幣御使云。今日難波少將宗教

朝臣獻大鞠一。并一足。於左親衛

是當時依令賞翫。蹴鞠給也。

十九日 癸亥 未申兩時之間黃蝶群飛自三浦

三崎方出來于名越邊其群集之幅三許段云。

廿日 甲子 東中務入道素暹可成問狀御教書

之由伊勢前司行經大曾彌左衛門尉長泰等為奉

行傳仰素暹申領狀云千葉介常胤棟葉之中右筆

始例文武兼備之士殊至要之趣頻及御沙汰云

廿二日 丙寅 城九郎泰盛山城前司盛時民部

丞行轉等可為番帳再御文清書之由被仰各領狀

云

廿六日 庚午天晴於鶴屋別當法印雪下坊有鞠

會上鞠熊玉山橋上足落中云。

廿九日 癸酉 於御所有詩歌御會被惜九月盡

云

十月大

六日 巳卯 將軍家俄入御于鶴屋別當法印雪

下坊被用女房與武藤左衛門尉景頼持御劍相摸

右近大夫將監武藏尾張前司少輔左近大夫上野

大藏權少輔以下十餘輩候御共。又難波少將等追  
衆上。有御鞠會云。兼燭之程。還御取松明云。

廿一日 甲午 永福寺修理間事條々有其沙汰。

清左衛門尉滿定奉行之一。

廿四日 丁酉 從五位下。行大炊助藤原朝臣親

秀法師法名、寂秀率シヨウ年シヨウ五十 豐前前司能直男也。

廿五日 戊戌 鳴津豐後左衛門尉忠經以高麗

山々柄獻將軍家其色白而如雪其聲不相似吾國

鳥幕府賞翫只此事也。

廿七日 庚子 山城國惡徒踴起之由。自六波羅

往進狀到來之間。被經其沙汰為相鎮之於本所一

圓庄園等可令新補地頭歟之由。及意見先可被經

參聞云云

十一月大

十三日 丙辰 左親衛招請難波少將羽林令對

面給蹴鞠事可為門第之由。及御沙汰云云

十五日 戊午 陸奥國留守所注申云去九月十

日津輕海邊大魚死而浮寄如人狀云云。此事先規三

箇度也皆非吉事之間。留守存斟酌不申子細之處。

就風聞之說被尋下之如此云云。

十六日 己未 難波少輔香得衣持桑一卷書難

秘書於左親衛御方依有御所望也親衛直難令相

逢給覽彼書羽林讀申未及半卷之時親衛起座自

取金作劍長伏輪令授羽林給羽林跪賜之一拜退

出之于廊與共青侍云

十八日 辛酉 山城國惡黨對治事可伺奏聞之  
旨被仰六波羅尤諸國狼戾事交可思靜謐籌策之  
由所被擬評議也

廿三日 丙寅 問注奉行人等閣雜務稽古酒宴  
放遊為事不面謁訴人不見究證文理非之間臨評  
定座之時預下問事等所答申頗令停帶於如然輩  
者不可召仕之由普可相觸之趣今日被仰村大田  
民部大夫信濃民部大夫入道行然等云

廿九日 壬申 去年募勲功賞并額所之事仰新  
地頭等本所國司領家乃貢可致急速沙汰事再不  
可充課臨時役於土民凡每事守先司例可停止新

儀非法之由云

十二月六

五日 戊寅 依殊御願奉寄大神宮御神樂米清  
左衛門尉滿定奉行

十日 癸未 將軍家有御方違之儀入御甲斐前  
司泰秀亭御直垂立烏帽子御騎馬也  
先御駕

長三郎左衛門尉朝直 小野澤次郎時仲  
武藤次郎頼泰 本間次郎兵衛尉信忠  
攝津新左衛門尉 各步行備  
御劔役人

武藤左衛門尉景頼



次御後供奉人騎馬

尾張前司時章

薩摩前司祐長

城九郎泰盛

武藤左衛門尉景賴

彌次郎左衛門尉親盛

大須賀次郎左衛門尉胤氏

土屋新三郎光時

攝津左衛門尉

相摸右近大夫將監時定

伊勢前司行經

梶原右衛門尉景俊

阿曾沼次郎光經

步行

御劔役

大曾彌次郎左衛門尉盛經

佐渡五郎左衛門尉基隆

式部八郎兵衛尉

伊豆太郎左衛門尉實保

出羽三郎行資

武藤四郎

伊勢加藤左衛門尉

小野澤次郎

薩摩七郎祐能

小河右衛門四郎

本間山城次郎兵衛尉

濱名左衛門三郎

十一日 甲申 午 尅將軍家還御甲斐前司獻上

御馬以下御引出物云

源内十郎

平右近太郎

十二日 乙酉 諸國地頭所務事重有其沙汰任

國司領家檢注張本地頭者依先例新地頭者守率

法可致沙汰不可及盤行之由所被仰出也

廿日 癸巳 神社佛寺領事停止地頭新儀可致

嚴密沙汰兼又大神宮以下為宗之神領等雜掌解者隨令到來不經宿可執申之由日來有其評定今日所被仰付于太田民部大夫伊勢前司矢野外記大夫信濃民部大夫入道清左衛門尉等也  
北四日 丁酉 於左親衛御亭被始行信讀大般若經是為被謝恠異等事也

後十二月小

十日 癸丑天晴 將軍家為御方違入御于足利

左馬入道正義大倉亭

供奉人

騎馬

武藏守朝直

陸奥掃部助實時

北條六郎時定

越後五郎時家

安藝前司親光

肥後前司盛時

縫殿頭師連

那波左近大夫將監政茂

波多野出雲前司義重

完戶壹岐前司國家

陸奥掃部助實時

武藏四郎時仲

前大藏權少輔朝廣

伊賀前司時家

和泉前司行方

佐々木壹岐前司泰經

筑後前司行泰

薩摩前司祐長

彌次郎左衛門尉親盛出羽次郎左衛門尉行省

宇作義藤内左衛門尉祐泰 城次郎頼景

攝津左衛門尉 足立三郎左衛門尉

今日令造畢大菩薩御影像奉入于宮寺別當坊持

佛堂云

其役人

御劍 長輻輪

羽櫃 蔀鶴

一御馬 黒蔀畫鞍 絲鞞

足利三郎

二御馬 鶉毛籠之

里見弥太郎

同藏人三郎

十二日

乙卯天晴

左親衛御方信讀大般若經

結願云

十三日

丙辰

相州左親衛等令衆右大將家法華堂并右京地寶墓堂等給恒例御佛事之上有副

供養經卷等依爲歲末也

十六日

己未

諸人訥論事於申沙汰條數多々之奉行人者可有御恩之由今日被觸仰之云

十八日

辛酉

西國地頭等寄事於左右追放譜代書生田所識人之由所之訥出來間有其沙汰相

尋子細儘可停止件監吹若不叙用者可往進其交

名之旨今日被仰六波羅明石左近將監奉行之

廿日

癸亥

明春五月御弓始事爲試其堪否陸奥掃部助今日被催射手等之趣左親衛以安東五

郎太郎爲御使被仰遣云寒中の調者爲射手尤不

便也且聊屬暖氣之後弓猶可得其體之旨古老射

手等所申也此上者明春可有其沙汰歟如何云掃

部助被報申云年內的調者依為古例雖申行頗不  
庶幾事也今仰旁可相叶射手之所存數古老口傳  
可為向後之由云仍被止舊年的調云

廿三日 丙寅 今日雜人訴訟事被定其法其事  
書樣

一雜人訴訟事

百姓等與地頭相論之事時有其謂者於妻子所  
從以下資財作毛等者可被亂明也田地齊令安  
堵其身事可為地頭進止歟

廿五日 戊辰 關東御分寺社不幾一身兼帶數  
箇所別當神主供僧職等事向後被停止之平均可  
有補任沙汰之旨及評議云

廿六日 己巳 佐々木法橋孫子等有相論事與  
鳩毒於兄欲令殺其身之由云可亂明之由所被仰  
六波羅也

廿八日 辛未 今日足利左馬頭入道正義與結  
城上野入道日阿相論書札札事被宥仰兩方被閣  
之此事去比就雜人事自足利遣結城狀云結城上  
野入道足利政所云日阿得此狀投返事云足利左  
馬頭入道被御返事結城政所云僕卿禪門其憤之  
訪申子細云吾是右大將家御氏族也日阿仕彼時  
于今現存者也相互未及子孫忽忘往事現奇恠爭  
無誠沙汰哉云仍被下彼狀於日阿之時日阿稱不  
能費紙筆而獻覽一通文書是則右大將家御時注

爲宗之家子侍交名被載御判之御書也。彼禪門嚴  
 閣總州與日阿于時結城可爲同等禮之由分明歟。  
 右京地于時江間爲家子專一也。相州披覽之召留  
 件正文於箱底。深御自筆書案文被授日阿刺被副  
 送同御自筆消息狀其詞云。  
 右大將家御書正文一通給置候訖被載曩祖潤色  
 之間爲家規模之故也。但御用之時者宜隨命且爲  
 後日。以自筆所書進案文候也。云。日阿施面目云。

新刊吾妻鏡卷第三十九

新刊吾妻鏡卷第四十

建長二年庚戌

正月

一日 丁卯天晴 風靜境飯 相州御沙汰

御劔前右馬權頭

御調度秋田城介

一御馬黒 比條六郎時定 御行騰出羽前司行義

二御馬河原 武藏四郎時仲 尾張藤兵衛尉

三御馬黒駿 大曾彌太郎左衛門尉長泰

同次郎左衛門尉盛經

四御馬毛 遠江次郎左衛門尉光盛

同六郎右衛門尉時連

五御馬 鹿毛 城九郎泰盛 同四郎時盛

二日 戊辰 境飯起利左馬頭入道 御劔武藏守朝直

御調度宮内少輔泰氏 御行騰佐渡前司基經

一御馬 上野三郎國氏大平太郎左衛門尉

二御馬 弥次郎左衛門尉親盛刑部次郎兵衛尉

三御馬 信濃四郎左衛門尉行忠

筑前次郎左衛門尉行頼

四御馬 足利太郎家氏 同次郎兼氏

五御馬 出羽次郎左衛門尉行省同三郎行資

三日 己巳 境飯奥州御沙汰

御劔尾張前司時章

御調度陸奥掃部助實時

御行騰小山出羽前司長村

一御馬 陸奥彌四郎時茂 宿屋次郎忠義

二御馬 越後五郎時家 淺羽次郎兵衛尉

三御馬 出雲五郎左衛門尉宣時

波多野五郎秀頼

四御馬 上野弥四郎左衛門尉時光同十郎朝村

五御馬 遠江六郎教時 尾張次郎公時

十三日 己卯 下野國結城郡自天麥降如燒云

十六日 壬午天晴 將軍家御茶鶴里八幡宮令

年初度御東帶御車也

供奉入

前左馬權頭政村

尾張前司時章

武藏守朝直

陸奥掃部助實時

遠江左近大夫將監時兼

小山出羽前司長村

新田三河前司頼氏

秋田城介義景

安藝前司親光

内藤肥後前司盛時

城九郎泰盛

上野三郎左衛門尉廣經

出羽次郎左衛門尉行有

筑前次郎左衛門尉行頼

備前之司時長

宮内少輔泰氏

佐渡前司基經

大藏權少輔景朝

前太宰少貳為佐

壹岐前司泰經

能登左近大夫仲時

薩摩前司祐長

大曾禰左衛門尉長泰

武藤左衛門尉廣頼

和泉次郎左衛門尉行章

遠江次郎左衛門尉光盛

同六郎左衛門尉時連伊賀次郎左衛門尉光房

式部六郎左衛門尉朝長大須賀左衛門尉朝比

肥後次郎左衛門尉忠經

伊東次郎左衛門尉時光三村新左衛門尉親時

彌善左衛門尉康義 豐後四郎左衛門尉忠經

伊東次郎左衛門尉宇佐美藤内左衛門尉祐泰

是立太郎右衛門尉直光

長三郎左衛門尉朝連 常陸次郎兵衛尉行雄

和泉五郎左衛門尉政泰

小野寺新左衛門尉行通

已上著布衣

上野十郎朝村

遠江十郎頼連

攝津新左衛門尉

土肥四郎實經

加地五郎次郎章經

已上直垂帶劔

廿七日 癸巳雷鳴

廿八日 甲午天霽

廿九日 乙未天霽

二月大

五日 辛丑

諸國守護地頭御家人等背六波羅

波多野小次郎

小野澤次郎時仲

備後次郎兵衛尉

隱岐新左衛門尉時清

梶原左衛門尉景經

相州聊御不例令煩黃疾給

召府由事有其沙汰向後於如此之輩者可被處罪科之由被仰出云

八日 甲辰 相州扶病氣被衆大倉藥師堂依有

靈夢之告殊被抽信心云

十二日 戊申 相州於鶴里八幡宮被行祈禱云

十八日 丙寅 相州出仕給日來聊不例於今者

無殊事歟

廿三日 己未 鶴里別當法印 申可興隆園

城寺由之事為清左衛門尉奉行今日有其沙汰當

寺事關東代々御歸依異他殊有御助成云

廿六日 壬戌 將軍家可有文武御稽古之由相

州以消息狀令諫申之給為和漢御學問則縫殿頭



參河前司。為弓馬御練習。亦秋田城介。小山出羽前  
司。遠江次郎左衛門尉。武田五郎三浦介等。常令  
候御所中。各可隨召。又為和泉前司。武藤左衛門  
尉。奉行。人々子息中。撰試好文。并器量之士。可候同  
學趣。内々被仰付之云。

三月小

一日 丁卯

造閑院殿雜掌事。為被進覽京都云。

本役人云。始被付分。今日悉被注絹之。深澤山城前  
司俊平。中山城前司盛時等。為奉行云。  
其目錄樣

霜臺東

掃部寮戸屋

備後前司

經嶋左衛門入道

閑院殿造營雜掌

紫震殿

清涼殿

仁壽殿

宜陽殿

披書殿

春興殿

五節所

小御所

釣殿

記錄所

陳座并東屋

相摸守

甲斐前司

修理權大夫跡

陸奥守

筑後入道跡

遠江入道跡

秋田城介

足利左馬頭入道

前右馬權頭

隱岐入道跡

大友豐前々司跡

軒廊

弓場殿

弓場殿渡廊

宮御方東渡廊

同西渡廊

北小廊

北面御車寄

北對

北御臺盤所被用御湯殿

西對

西二對

又北對八間

佐々木三郎兵衛入道跡

近藤中務丞跡

湯淺輩

長沼淡路前司跡

小澤女房

伊藤大和前司

上野入道

葛西壹岐入道跡

足助太郎

千葉介跡

宇都宮入道

信濃民部入道

北弘御所

同西屋

御厨子所付納小舎入座

西一對渡廊附御湯殿

御臺盤所

清涼殿與一對造合御物宿河津伊豆前司跡

宿御方待付渡屋

本所

藏人所

釜殿付井屋

宮御方東屏中門并屏十四間

隱岐次郎左衛門尉

鳴津豐後前司跡

周防前司入道跡

中條出羽前司跡

常陸太掾跡

小栗次郎

佐渡前司

押垂齊藤左衛門尉跡

攝津前司宇佐美也

土屋入道跡

小御所北屏三間在屏門

藏久町後屏廿五間

十五間在屏門三

十間在屏門二

日花門付左右廊各一間前小橋

日花門在南廊一間前小橋

殿下直廬

同西對

同西南渡廊

同南上下門

同南西北屏并屏門

東四足左衛門陣

那珂左衛門入道

伊達入道跡

安積薩摩前司

近江入道跡

矢野和泉前司跡

下野入道跡

豐前前司

同久

同久

同久

同久

佐原遠江前司跡

西四足右衛門陣

東棟門左兵衛陣

西棟門右兵衛陣

縫殿陣土平門

押小路土平門

油小路土平門

池麻橋付火葬屋

船一艘

同一艘

樋二箇所

池掃除

橋四箇所

是立左衛門尉跡

草野太夫跡

太宰少貳

但馬次郎左衛門尉

内藤左衛門尉跡

伊賀式部入道

大和入道跡

安野中將

中御門三位

若狹兵衛入道跡

陸奥左近大夫將監

一所、左兵衛陣前扉橋

一所、右兵衛陣前

一所、二條

一所、押小路

行事所屋 五間二面

三間

二間

鏡地八十八本 垣形十八本

十本、左衛門陣南

十本、在垣形二本

四本、右兵衛陣北

三本、在垣形一本

形部、大輔入道

中條、右馬助入道

肥由、次郎跡

白石、太郎

相馬、次郎跡

土肥、木土助

武田、伊豆入道跡

小笠原、入道跡

菊池、入道跡

大内、介

佐貫、右衛門跡

武石、入道

島山、上野前司

伊賀、判官四郎跡

越中、左衛門次郎

東兵衛、入道跡

木内、下総前司跡

風早、入道

大井、太郎

平賀、兵衛尉

松葉、次郎入道

阿曾、沼民部跡

三本、同門西在

三本、同西

二本、同西

二本、同西

三本、同西

五本、在垣形一本

五本、同北小路而土平門南二本

五本、右衛門陣南

六本、在垣形一本

二本 同北

一本 同北

三本 左兵衛陣南

二本 右兵衛陣北

五本 二條西御小路角

六本 同東總殿陣西

五本 同東在垣形一本

三本 同東

重築地百九十二本

二本 在垣形一本

二本

三本

角田入道

鎌田入道跡

平右衛門入道跡

土持入道

加藤右衛門尉

新由入道跡

河越次郎跡

佐竹入道跡

二條面二十本

益戸左衛門尉

大須賀四郎跡

土岐左衛門跡

三本

三本

二本

二本

二本

二本 在垣形一本

油小路面三十一本

五本 在垣形一本

三本

二本

二本

三本

小笠原太郎跡

同次郎跡

池上左衛門尉

曾賀入道跡

義作藏久入道

大井左衛門尉

廣澤左衛門入道跡

善右衛門尉跡

河越三郎跡

廳鼻和左衛門尉跡

豐嶋左衛門尉跡



成田入道跡

紀伊刑部入道跡

澁谷左衛門跡

原宗三郎跡

本庄四郎左衛門尉

玉井左衛門跡

内嶋三郎跡

甲斐二宮次郎跡

二條面南油小路西十六本

船越右馬允跡

吉河左衛門跡

相良人々

二本

二本

一本

一本

一本

二本

一本

二本

二本

二本

二本

二本

在垣形一本

二本

二本

一本

一本

一本

一本

一本

二本

二本

一本

一本

一本

同北十六本

垣形一本

西部中務入道跡

泉田兵衛尉

波多野中務跡

四方田五郎跡

臼井入道跡

長江四郎入道跡

久義左衛門跡

廬原左衛門入道

古那左近跡

勅使河原後四郎跡

平子左衛門跡





自押小路南自西洞院西十八本

一本

一本

一本

一本

一本

一本

一本

二本

一本

二本

二本

安藤太郎跡

志賀七郎跡

白間野太郎

悪三郎丸入道

藤澤四郎跡

小平太郎

飯高五郎跡

波賀太郎跡

波多野彌藤次郎左衛門尉

布施左衛門跡

越生人々

一本

二本

一本

自押小路南自油小路西十一本

一本 在垣形一本

一本

一本

一本

一本

二本

一本

二本

合子太郎

金持兵衛跡

山名人々

吉敷三郎入道跡

神田三郎

井上太郎

石手十郎兵衛尉

八坂右馬允

高橋刑部入道

枝兵衛入道

眞保次郎左衛門尉

一本 在垣形

清久左衛門跡

自二條北西洞院面東北本

二本 在垣形一本

方穗六郎左衛門尉

三本

益田權介跡

二本

近藤七跡

二本

印東太郎入道跡

一本

細川宮内丞

一本

吉河藤太兵衛尉

一本

横地人々

一本

小野寺中務跡

一本

里部兵衛尉跡

一本

近藤太郎左衛門跡

二本

加治人々

一本

高橋十郎跡

一本

安西三郎

一本 在垣形一本

安藝前司

河堰二百三十八丈

西鱈

五丈

揚井左近將監跡

十丈

平子次郎入道跡

十丈

源雅樂左衛門

十丈

原東左衛門

五丈

佐々木六郎法橋跡

十丈

朝山右馬大夫跡

五丈  
六丈  
六丈  
六丈  
六丈  
四丈  
十丈  
八丈  
七丈  
五丈

東  
鱈

都筑右衛門跡  
伊志良左衛門跡  
蛭河刑部兼跡  
日田四郎跡伊美本兵衛尉  
望月四郎兵衛尉  
豐田太郎  
進次郎左衛門尉跡  
江戸入道跡  
白河判官代入道跡  
鹿嶋中務跡  
忍入道跡

四丈  
十二丈  
四丈  
六丈  
四丈  
六丈  
六丈  
六丈  
十丈  
六丈  
十二丈  
六丈  
十二丈

市河六郎別當跡  
海老名藤左衛門尉跡  
上嶋次郎  
高知丸太郎  
逸見三郎  
藤田兵衛尉  
藤谷太郎  
吉河三郎  
本庄三郎左衛門入道  
多久平太郎  
市河庄司跡  
海野左衛門入道

八丈  
四丈  
五丈  
五丈  
五丈  
一所  
一所  
二本  
二本

橋河堰

二條堀

裏築地 用意分

新開荒次郎跡

沼田太郎跡

秋元左衛門入道

下河邊左衛門跡

安西大夫跡

西條人々

小早河義作前司入道

宇佐義左衛門入道跡

安保刑部丞跡

氏家五郎跡

一本  
二本  
一本  
一本  
一本  
一本

建長二年三月日

三月 己巳 鶴置神事如例將軍家無御參官相

摸式部大夫 時弘 爲奉幣御使 今日諸國守

護檢斷事有其沙汰殺害事如守護人等申者可請

取其身之契郡郷地頭等擗進六波羅條無謂云如

地頭等申者擗渡守護所之處不論輕重即放免之

大胡太郎跡

春日刑部丞跡

鮎澤六郎跡

葛濱左衛門尉跡

高山人々

佐野太郎跡

間。還而依有其煩。召進六波羅。云。就之。被仰遣六波羅。云。守護成敗事。被定置諸國之間。可被加下知。但地頭等中。若致無道者。守護人者。就訴申。尋明。可被注申。殊可有御沙汰也。云。

五日 辛未 今日評定條々有被定仰事

一 可停止寄沙汰事

假權門威令致自由沙汰者懸主人殊可被處重科

一 山門僧徒寄沙汰事

近年蜂起之間為諸人之煩可有誠御沙汰之由内

々可被申入富小路殿可仰事

一 大和國惡黨等事

此事先日仰六波羅雖申入一乘院大乘院不事行

云。於自今以後者差遣武士召取其身至彼等跡者。可令注進不被補地頭者向後狼藉不可斷絕歟。以此趣可觸申者可同被仰事

十三日 巳卯 右大將家法華堂御佛事雖為恒

例猶有刷供養等事可有謀叛輩之由幕下入奥州

夢有被示仰之旨云

十六日 壬午 仰鎌倉中保々奉行人等注無益

輩等之交名追遣田舎宜隨農作勤之由云

廿日 丙戌 去月四日依為大神宮祈年祭例日

相州被奉幣物東條次郎大夫為御使衆宮之處彼

御裳濯河水色如紅經一日一夜歸本流凡今度公

家御幣物等任例為忘却官人奉行奉褻之時有鼠

惟異及辨上卿等渡祭主之期殊驚申去承又三年  
有此奇特云

北五日 辛卯天霽。將軍家為御方違入御相州  
御亭供奉人々布衣下括。

前右馬權頭

尾張前司

官内少輔

相摸右近大夫將監

相摸式部大夫

越後五郎

尾張次郎

相摸八郎

武藏守

備前之司

遠江守

陸奥掃部助

北條六郎

武藏四郎

武藏五郎

遠江太郎

上野前司

秋田城介

同九郎

前大藏權少輔

下野前司

前大宰少貳

和泉前司

安藝前司

壹岐前司

筑前之司

大曾彌左衛門尉

同六郎左衛門尉

那波左近大夫

同次郎

後藤佐渡前司

小山出羽前司

新田三河前司

内藏權頭

肥後前司

能登左近大夫

大隅前司

薩摩前司

遠江次郎左衛門尉

同新左衛門尉

武藤左衛門尉

大須賀左衛門尉

和泉次郎左衛門尉

幸嶋小次郎

上野十郎

薩摩九郎

武田五郎七郎

小笠原余一

加地五郎次郎

土肥四郎

大曾彌五郎

本間次郎兵衛尉

小野寺四郎左衛門尉

伊東三郎

三浦介

廿六日

壬辰天晴

將軍家於旅御所有御遊宴

等先可覽射的之由被仰之間不及彼催小侍所於

當座相州斗撰供奉人中直召仰仍無所故道避各

一五度射之次有御鞠會一條侍從承仰被注申入

數間為秋田城介義景奉行已一點催入之午下尅

教定朝臣以下衆進以武藤左衛門尉左邊入道上

鞠事有御問答于教定朝臣可為兼教朝臣上鞠役

立其衆筭役塩飽右近大夫信真後藤左衛門尉說

尚申計是相州仰云依為尊仁也

御的射手

一番

遠江太郎清時

城次郎頼景

二番

遠江六郎左衛門尉時連

小笠原余一長隆

三番

幸嶋小次郎時村

薩摩九郎祐朝

四番

上野十郎朝村

加地五郎次郎章經

五番 武田五郎七郎政平 土肥四郎實經

御鞠眾

尾張少將 清基朝臣

兵衛佐忠時

陸奥掃部助實時 布衣

行久 行信

仁俊 等身衣

見證

奥州

前左馬權頭

刑部大夫入道之威

後藤佐渡前司基經

相州

尾張前司

秋田城介義景

信濃民部大夫入道行成

二條少將 兼教朝臣

大夫雅有

熊王丸

實船 觀櫻 直垂

廿八日 甲午 小山出羽前司長村堂供養也。是迎祖父下野入道生西十二年忌辰。及此作善正日。雖為明日牽上云。

四月大

二日 丁酉 諸人訴論事於引付。勸決文書理非

之間。加了見之處。旨趣為分明者。任先規。不能對決

又引付事。已尅以前。可始行之云。頭人云。奉行人莫

及遲參。且可進覽時付著到之由。被觸仰三方引付

云。秋田城介為奉行云。

三日 戊戌 鸛野神事也

四日 己亥 於幕府者。御勝負事入之。衆進筆如

前左馬權頭尾張前司武藏守秋田城介著座。面々



及合手引出物。此間式部兵衛太郎光政等有喧嘩。以引出物投合手仍滿座與宴頗醒。于時前右典。厥殊加禁制之間。光政起座云。

五日 庚子 評定之次。式部兵衛太郎光政去夜於御前依現無礼事。可被處罪科否。雖有其沙汰所被相宥也。但可誠向後由。被仰付式部大夫入道光西云。

十六日 辛亥 山内證菩提寺住持申當寺修理事。為清左衛門尉滿定奉行。今日有其沙汰。早召擯色。可成土木之功。之由。被仰出。是右大將家御時佐那由余上義忠菩提。建久八年建立之後。雨露雖相侵未能此式云。

廿日 乙卯 仰保檢斷奉行入及地奉行。凡卑之輩。太力并諸人夜行之時。帶弓箭事。可令停止之由。云明石左近將監兼經傳。仰於諸方云。

廿五日 庚申 諸御家人任官之間。無本官之輩。直可任左右衛尉之由。望申之。向後可停止之。被仰出。清左衛門尉為奉行。

廿九日 甲子 雜人訴訟事。諸國者可帶在所地頭。舉狀錄倉中者。就地主吹舉。可申子細。無其儀者。不可用直訴之由。今日被仰遣問注所政所。是為被禁直訴之族也。

五月小

一日 丙寅 鶴上宮破損。修理事。有其沙汰。召

宮寺番匠等重之所被定仰也筑前之司清左衛門尉深澤山城前司等為奉行

九日 甲戌 將軍家為御方違入御相州御亭奧州并佐渡前司下野前司刑部大輔入道等豫候儲御所云

十日 乙亥 於旅御所有鞠御會人數如去三月其後於御馬場棧敷殿覽筮懸事終日其可有還御射手

北條六郎

武藏四郎

尾張次郎

上野十郎

遠江太郎

城次郎

小山出羽前司

薩摩九郎

三浦介

工藤六郎左衛門尉

十四日 罪科人跡事雖為關所依奉行入懈緩涉年之後被付給人者於關所以來所出物者宜令當給人糺取之由被定下云

廿日 乙酉 將軍家有帝範御談議云相州令參給教隆真人候之云

廿二日 丁亥 相州室家聊病惱無程平愈懷孕

瑞相歎云

廿五日 庚寅 鶴屋八幡宮上宮修理事始也奉行人等豫祭云

廿七日 壬辰 相州令淨真書寫貞觀政要一部今日被進將軍家云水精軸羅表紙所納蒔繪管鶴

九也也小野澤次即時仲為御使持衆之和泉前司行方為申次云云

廿八日 癸巳 讚岐國法勲寺地頭職臺岐七郎

左衛門尉時重令兼帶本補新補兩様之由雜掌就訴申之有評定經年序之由地頭雖申之無其理之間於一方者可被停止然者可為本司跡與將又可為新補與隨望申可被仰下可注申一方之旨今日被仰下云云

六月大

三日 丁酉 山内并六浦等道路事先年輒為令

融通鎌倉雖被直險阻當時又土石埋其間巷云云仍如故可致沙汰由今日被仰下

十日 甲辰 有評定雜人訴訟事被定法儀所謂

百姓與地頭相論之時無其誤者於妻子所從以下資財雜具者可被糺返也田地并住屋令安堵其身否事可為地頭進退之由云云又懷妊之後離別男子可付父云云

十五日 己酉 將軍家令遣造泉殿給與川相

州并評定衆少々衆候有酒宴御連歌白拍子衆上施藝和泉前司行方以下及裱樂云云

十九日 癸丑 相州渡御三浦介盛時家前司左

馬權頭等衆會云云

廿四日 戊午 今日居住佐介之者俄全自害聞者競集圍繞此家觀其死骸有此人之聲日來令同

宅處其聲白地。下向田舍訖。窺其隙。有通艷言於息女。息女殊周章。敢不能許。容而令投擲之時。取者骨肉皆變。他人之由。稱之彼父。潛到于女子居所。自屏風之上。投入擲。彼息女不意而取之。仍父已推他人。欲遂志于時。不圖而得自田舍歸著。入求其砌之間。忽以下。不堪悲。及自害。云。聳仰天。悲歎之餘。即離別。妻女依不隨。彼命此。珍事出來。不孝之所。致也。不能施芳契之由。云。刺其身。遂出家修行。訪舅夢後云。

七月小

一日 乙丑 來月鶴置八幡宮放生會。依可有御出供奉人等事。今日於御所有御沙汰於當衆。惣人

數者不能用捨悉。可催具之。至面々行糶等事者。尤可被仰分之由云。

五日 巳巳 評定以來。錢三百文入流。貸人事有彼仰之法。所謂假令二貫文。一倍之時。可流之。二貫文以下者。不可依文書。

八日 壬申 承久逆亂之時。衆院中之輩跡。亦都屋地事。相漏沒收。分現在之由。及御沙汰云。

十一日 乙亥 勝長壽院法會也。奥州相州。為結緣。衆給評定。衆以下群衆。

十五日 巳卯 故二位家御本尊白壇釋迦像。更有供養儀道師法印道禪也。是相州御願云。

十八日 壬午 尅大地震。其後小動。十六度云。今

日秋田城介義景男子出生云。

廿二日 都鄙神社廢陵事殊可有興行之

由及御沙汰於勅願所事者追可被任奏聞先至關

東御分所々者任被定置之旨可抽修理之功若又

及大破者不日可令言上隨其左右可有御沙汰之

由所被仰出也是當世別當神主等只貪佛物神領

輒無興隆之志之旨度々評定之時疑群儀如此云。

八月大

一日 甲午 常陸國鹿嶋社神宮寺本尊令汗降

給之由注申云。

七日 庚子 幕府北小庭可被立石之由有其沙

汰今日阿弥陀堂加賀法印定清依召參入所被仰

舍也武藤左衛門尉景頼為奉行云

隨兵

先陣

相摸三郎太即時致

三浦介盛時

上野五郎兵衛尉重光

足利三郎家氏

北條六郎時定

後陣

越後五郎時家

武田五郎三郎政經

出羽三郎行資

武藏四郎時仲

梶原左衛門尉景俊

常陸次郎兵衛尉行雄

城九郎泰盛

遠江太郎清時

相摸八郎時隆

江戸七郎太郎重光

大泉九郎長氏

攝薩摩余一公負

土肥次郎兵衛尉

葛西新左衛門尉清時

千葉次郎胤泰

十六日 己酉 將軍家於鶴屋上下宮令奉幣給

其後有馬場之儀

十八日 辛亥 將軍家為道送令出由比浦給前

後供奉人皆著直垂帶弓箭而歲四十以後入之負

征矢四十未滿之輩帶野箭云有犬追者射手非分

上七各六騎箭真上手四十四疋下手四十七疋也

越後五郎武藏太郎等雖被催射手今度各申障云

御出行列

先行十騎 三騎相並

陸奥四郎

遠江六郎

武藏四郎

足利三郎

長井太郎

城九郎一騎

陸奥七郎

尾張次郎

越後五郎

次 將軍家御水子 御騎馬

佐渡五郎左衛門尉

肥後次郎左衛門尉

土肥次郎兵衛尉

善太郎左衛門尉

攝津新左衛門尉

筑前太郎

江戸七郎太郎

武石四郎

出羽三郎

伯耆新左衛門尉

鎌田左衛門尉已上步行 御左右

次 御後

備前、之司

相摸、左近、大夫、將監

官内、少輔

北條、六郎

相摸、八郎

武藏、五郎

那波、左近、大夫

佐々木、壹岐、前司

伊勢、前司

遠江、次郎、左衛門、尉

三浦、介

河曾、沼、小次郎

遠江、守

陸奥、掃部、助

遠江、左近、大夫、將監

遠江、大郎

武藏、太郎

上野、前司

小山、出羽、前司

筑前、之司

佐渡、大夫、判官

梶原、左衛門、尉

上野、十郎

千葉、次郎

城、次郎

同、四郎

大曾、彌次郎、左衛門、尉

遠江、六郎、左衛門、尉

武藤、左衛門、尉

小野、寺、三郎、左衛門、尉

小野、寺、四郎、左衛門、尉

中條、出羽、四郎、左衛門、尉

信濃、四郎、左衛門、尉

和泉、次郎、左衛門、尉

彌次郎、左衛門、尉

土肥、四郎

同、三郎

大曾、彌次郎、左衛門、尉

隱岐、次郎、左衛門、尉

式部、六郎、左衛門、尉

遠江、新、左衛門、尉

出羽、次郎、左衛門、尉

足立、太郎、左衛門、尉

伯耆、四郎、左衛門、尉

善、右衛門、尉

常陸、次郎、左衛門、尉

薩摩、七郎、左衛門、尉

武田五郎三郎

同九郎  
犬追物射手

一番 四十四定

遠江六郎左衛門尉 小笠原余一

遠江六郎 城次郎

遠江新左衛門尉 信濃四郎左衛門尉

二番 薩摩九郎

武田五郎三郎 城九郎

上野十郎 和泉次郎左衛門尉

土肥四郎

巡犬九定 就雜人訴訟事被儲其法是御下

廿六日 己未

知違背監吹也ナリタカニ憊可停止但叙用御下知言上鬱訴者非制限之由ト云

廿七日 庚申 相州室懷孕祈精等被行之ト云

九月小

四日 丁卯 鶴里別當法印隆辨上洛園城寺興

隆并執行龍花會ト云

十日 癸酉 諸人訴論御成敗事專守式條不可

衆差之由今日被觸仰引付并問註所政所ト云

十八日 辛巳 於以遠壽量院一日中被轉讀千

卷觀音經般若房律師率門弟等奉仕之將軍家御

祈禱也御布施等事政所沙汰ト云今日誰人訴訟事

被糾決之時為僻事者以十貫可被充橋用途之由



兼召置請文可有沙汰之由被定云

十九日 壬午 相州室家邸病惱奥州渡御諸人

奔集列而不經幾程被腹本云

廿六日 己巳 亥尅相州御亭失火

廿八日 辛卯 名越边燒亡今日奥州被進調度

等於相州依火事也

十月小

七日 己亥 京都大番間事有其沙汰諸御家人

等或補惣領或背守護人之間屬其方可令勤仕之

由近年頻望申緯已監吹之基也於向後者若隨守

護之催若屬一門上首可勤之任雅意事不可有免

許之由云

十四日 丙午 前周防守從五位下藤原朝臣朝

親法師卒云

十六日 戊申 貢馬御覽也奥州相州以下人々

列候云

十一月大

一日 壬戌 三嶋社神事間被始御精進依殊御

宿願今年專可被致精誠之間兼衆籠人數之外不

可有推衆儀由可被相觸也

十一日 壬申 入夜若宮大路大騷動是故塩谷

周防前司入道即從等依有確論事及闢殺此間宇

都宮下野前司即等々称方人蜂起彌欲增喧嘩已

玆事也彼輩主人朝親法師他界之後未過忌景暮

府又御精進折節也雖為無慙之俗蓋存公私機嫌哉奇恠之企為狼藉重科之由有其沙汰殊可加柄誠之旨被仰含下野前司泰經仍向其場相鎮之間無為云

北日

癸巳

宇佐義左衛門尉祐泰廷尉事可有御舉之由及御沙汰云

北八日

巳丑

放遊浮食之士寄事於雙六好四

一半博奕為事就中陸奧常陸下總此三箇國之間殊此態盛也隨有風聞之說今自有驚御沙汰於自今以後者圍碁之外至博奕者一向可停止之由所仰出也陸奧國留守所兵衛尉常陸國完戶壹岐前司下總國千葉介等向加制禁之由各含仰旨云

廿九日

庚寅

鷹狩事

諸人已背嚴重制府以之

為日次之業所處喧嘩狼藉職而由斯仍可停止之由被仰諸國守護人等其狀云

鷹鷗事

右自右大將軍御時諸社勢耀為外禁斷之處近年諸人令好仕甚不可然於自今以後者所々供祭之外大小鷹一向被停止之存此旨當國中隨聞及可被加制止者不承引輩出來者早可注申殊可有御沙汰也者依仰執達如件

建長二年十一月廿九日

相模守 陸奧守

某殿

十二月大

三日 甲午天晴 今日佐々木壹岐前司泰經子  
息小童九歲於相州御亭遂元服號三郎賴經御引  
出物以下經營盡善極美一門衆群衆各隨所役云  
奥州秋田城介等所被參會也

五日 丙申 今日相州被遣飛脚於京都是室家  
懷孕著帶加持事可被用若官別當法印隆辨之處  
住寺之間依被招請也秋田城介遣使者云此事者  
五月之比其氣分御之由雖有女房之說不然來八  
月可為必定之旨法印被申之果而如指掌云

五日 丙申 相州御分國并庄園至于明年五月  
可禁斷殺生之由令下知給是依御產御祈也奥州  
同被行此德云

七日 戊戌 召文違輩罪科事有其沙汰三箇度  
不叙用者以御使可催促之猶於令難滋者隨注申  
之可有罪科左右之旨所被觸三番引付以下方也

八日 己亥 相州衆大倉藥師堂給是備被懷婦  
平安御祈也刺被奉納願書於内陣云

九日 庚子 野本次郎行時各國司所望事父時  
負任能登守之時不付成功直令解除之上者如彼  
例可為臨時内給之由申之為清左衛門尉奉行今

日有沙汰其父時負屬越後入道勝圓在京之時被  
内舉自然令任歟被堅法之後法之者不足為例之  
間轉回置許容之旨被仰出又臨時内給事於三分  
官等者依事體可被申請之至國司以上者可被傳

止其競望之由云云

十一日 壬寅 幕府南庭連夜狐吟今夜大番衆

中筑後左衛門次郎知定代官男以引目射之仍走

出於東唐門吟聲到于比企谷方云云

十三日 甲辰天晴 今日相州室被著姓帶鶴里

別當法印隆辨加持之法印去九月以後住持之處

依此請熊所被遣之飛脚相逢于萱津驛之間競寸

陰今夕走著云云又被始行御祈等藥師護摩秋田城

介義景雜掌如意輪護摩雜掌奥州北斗供雜掌相

州已上三壇法印三人兼修之云云

十五日 丙午 幕府小侍宿直奉公辛勞之類筆

今日多以浴新恩九於勤厚之輩者不論年臘可有

此御計由被仰出云云

十八日 巳酉 為相州室家御願於七觀音之堂

前被修誦經各仰其別當等塩飽左衛門大夫信貞

奉行之

廿日 辛亥 御所中頗無人自小侍所頗雖被加

催促似無其詮仍伺申相州間可令披露之旨就令

返答給今日有其沙汰於不法輩者被止仕加年勤

厚人於其闕始可令結番之由被定之清左衛門尉

讀申彼事書云云

廿一日 壬子 明春正月御弓始射手事今日召

整進奉有其沙汰可察的調之人數及用捨於治定

分者早可相觸之由所被仰付于朝夕雜色番頭湯

次郎國弘ハコ本田タダ太郎タロウ宗高ムネタカ和海カイ三郎サンロウ家真イサマ等トナリ也  
廿三日 甲寅相州ソウシュウ妻三河ウチノカワ局クマド移他所ウツリノトコロ聊有シカドク口舌クダシ等  
奥州ウチノチウ依被ヨレニ申マカ子細コトバシ俄有ニガハシ此儀コト是二男フタコ若公ニハナリ母也  
廿七日 戊午 近習ニギナヒ結番事ムスビノトコ治定シズメ自今コノトキヨリ已後ノチ至不  
事輩コトバシ者ノ削名字クサリナナシ求可モトメ止トメ出仕デシ之由ノユ嚴密シツク被觸フ迴之マシ云  
彼番帳カノトキ中山城ナカヤマノシロ前司マエノシ盛時モリトキ所加ソコヘ清書シヨウショ也  
定結番事サダメムスビノトコ次第ツグツギ不同

一番 子午

備前之司

遠江六郎

城九郎

能登右近大夫

遠江左近大夫將監

武藏五郎

小山出羽前司

武藤左衛門尉

出雲五郎左衛門尉  
筑前次郎左衛門尉  
同兵衛太郎  
山内三郎太郎  
二番 丑未

隱岐次郎左衛門尉  
式部六郎左衛門尉  
佐貫弥四郎  
平賀新三郎

遠江守  
遠江太郎  
佐々木壹岐前司  
大曾祿次郎左衛門尉  
遠江新左衛門尉  
足立太郎左衛門尉  
大曾禰五郎

相摸式部大夫  
長井太郎  
内藏權頭  
大須賀左衛門尉  
薩摩七郎左衛門尉  
阿曾沼小次郎  
土肥四郎

三村新左衛門尉

加藤三郎

三番 寅申

相摸左近大夫將監

武藏太郎

相摸八郎

那波左近大夫

安藝前司

城次郎

出雲次郎左衛門尉

伊東八郎左衛門尉

千葉次郎

隱岐新左衛門尉

伊賀次郎左衛門尉

字佐美藤内左衛門尉

壹岐太郎左衛門尉

加地太郎

武藤八郎

本間次郎兵衛尉

四番 卯酉

宮内少輔

上野前司

足利三郎

新由參河前司

下野七郎

佐渡大夫判官

梶原左衛門尉

同太郎

信濃四郎左衛門尉

出羽次郎左衛門尉

小野寺新左衛門尉

上野十郎

波多野小次郎

出羽四郎左衛門尉

伊賀四郎

鎌田次郎兵衛尉

五番 辰戌

北條六郎

尾張次郎

武藏四郎

城三郎

近江大夫判官

遠江次郎左衛門尉

同六郎左衛門尉

攝津新左衛門尉

伯耆四郎左衛門尉

善太左衛門尉

備後次郎兵衛尉

出羽三郎

波多野五郎兵衛尉

伊賀三郎

筑後左衛門次郎

土屋新左衛門尉

六番 已亥

陸奥掃部助

陸奥四郎

越後五郎

上野三郎

佐渡五郎左衛門尉

和泉次郎左衛門尉

肥後次郎左衛門尉

和泉七郎左衛門尉

彌次郎左衛門尉

常陸次郎兵衛尉

薩摩九郎

小野澤次郎

筑前四郎

大泉九郎

澁谷次郎太郎

長江七郎

右守結番次第二日夜無懈怠可令勤任之狀依御所定如件

建長二年十二月日

相模守 陸奥守

廿八日 己未 下野國大介職者伊勢守藤成朝

臣以來至小山出羽前司長村十六代相傳敢無申

儀絕之處依大神宮雜掌所被改補也於彼許

事者以來銅以下贖令解謝訖被行二罪之條殊含

愁許之由長村連々言上之間可被返之旨及評儀

云云

廿九日 庚申 奥州相州令巡禮右大將家左大

臣家二位家并右京兆等御墳墓堂之給後藤佐渡

前司。小山出羽前司三浦分。出羽前司刑部大輔入道等。參會云。今日條々。有施行給事等。所謂新造閑院殿遷幸之時。瀧口衆事。自關東可被催進之旨。所被仰下也。仍日來有沙汰。任寬喜二年潤正月之例。各可進子息由。召仰可然之氏族等。但彼時人數記不分明之間。被尋出所給御教書。就其跡等。今日被仰付之處。押垂齋藤左衛門尉。諸之輩。申云。祠候瀧口事。非無前蹤。就中本所屋營作。即吾等所役也。於被差進御家人者。尤欲被加其中。云。然而人數既治定之上。以後日之次。可令申出之由。云。清左衛門尉爲奉行矣。次隱岐太郎左衛門入道心願者。佐々木隱岐前司義清嫡男幕府近習也。俄以今出家。道世訖。

而若狹前司泰村爲比條殿御縁者。殆拉家之權柄。已似爲諸人之上首。于時心願獨挑異心。就如座著上下之事。度々及喧嘩。始終不得相爭之出家之企。起於此事。語於件所願者。賜舍弟。次即左衛門尉泰清。其後心願子息等出生訖。泰村又滅亡。漸有後悔氣之上。爲令扶持子息本領掌之地。少之可令和與之由。還雖懇望泰清。敢以依不令諾評之。結句彼子息等。經上許之處。再往被凝群儀難被許之旨。所被仰出也。中山城前司奉行之二云。

新刊吾妻鏡卷第四十



