



№ 14—1909 г.
15 ІЮЛЯ.

ИЛЛЮСТРИРОВАННЫЙ
ЖУРНАЛЪ
ПРОГРЕССИВНАГО ПЧЕЛОВОДСТВА.

СОДЕРЖАНИЕ:

Стр. *

Стр.

Къ читателямъ. <i>М. А. Дерновъ</i>	433	бовская г.—Нижегородская г.—Тверская г.—Смоленская г.—Ярославская г.—Новгородская г.—Казанская г.—Вятская г.—Пермская г.—Воронежская г.—Харьковская г.—Черниговская г.—Полтавская г.—Херсонская г.—Каменецъ-Подольская г.—Могилевская г.—Дагестанская обл.—Тифлисская г.—Тобольская губ.	447
Хроника: Экзаменационная комиссія при Казанскомъ Обществѣ Пчеловодства.—I-ая очередная выставка-ярмарка пчеловодства въ г. Тифлисъ.—Инструктора по пчеловодству и по товаровѣднью—Льготы для перевозки экспонатовъ.—Передвижная выставка по пчеловодству.—Отъ Департамента Земледѣлія	436	Отъ г. Тоговска: Село Вязовка.—Изъ Тифлиса	456
О борьбѣ съ грызунами. <i>Анат. Буткевичъ</i>	437	Вопросы и отвѣты: № 1102. Пчелы безъ жала.—1103. Какая порода пчель лучше?—1104. Пчеловодное руководство.—1105. Исслѣдованіе воска.—1106. Журналь „Украинське Бжильництво“.—1107. Ульи изъ кирпича	457
Изъ отзывовъ о кавказскихъ пчелахъ. <i>І. В. Соловьевъ</i> .— <i>П. Н. Ламоновъ</i>	442	Извѣщенія г.г. подписчиковъ	459
Прополисъ, какъ медикаментъ. <i>Н. Александровъ</i>	443	Объявленія.	
Распечатываніе сотовъ. (Съ 2 р и с.) <i>Леонидъ Потѣхинъ</i>	445		
Вѣсти съ пасѣвъ: Московская губ.—Казанская г.—Тульская г.—Там-			

ПЧЕЛОВОДНАЯ ЖИЗНЬ

— (4'й годъ изданія) —

ИЛЛЮСТРИРОВАННЫЙ ЖУРНАЛЪ ПРОГРЕССИВНАГО ПЧЕЛОВОДСТВА

выходить два раза въ мѣсяць (24 №№ въ годъ)

книжками до 3 листовъ.

Задача журнала—вѣрнѣе и полнѣе отражать современную пчеловодную жизнь и бытъ органовъ русскихъ пчеловодовъ.

ПРОГРАММА ЖУРНАЛА

- 1) Отъ редактора.—2) Хроника.—3) Совѣты начинающимъ пчеловодамъ.—4) Статьи прикладнаго характера (оригинальныя).—5) Вѣсти съ пасѣкъ,—6) Изъ міра науки.—7) Изъ дѣятельности земствъ, пчеловодныхъ обществъ и т. п.—8) Распоряженія управительства, касающіяся пчеловодства.—9) Обзорніе русскихъ пчеловодныхъ журналовъ.—10) За границей.—11) Изъ переписки съ пчеловодами.—12) Вопросы и отвѣты.—13) Библиографія.—14) Изъ прошлаго.—15) Смѣсь.—16) Указатель пчеловодной литературы.—17) Списокъ книгъ, поступившихъ въ редакцію.—18) Справочный отдѣлъ.—19) Почтовый ящикъ.—20) Объявленія.

Въ журналъ принимаютъ благосклонное участіе: А. Авсенева, Н. А. Александровъ, священникъ, Г. Алексѣевъ, священникъ, В. Аргентовскій, Е. П. Архипенко, С. К. Бабуринъ, Д. Баласовъ, Н. В.-енко, В. Волоотовъ, Л. А. Воляновъ, Г. А. Вржезницкій, В. А. Вѣлиловскій, А. С. Буткевичъ, П. А. Вѣлорукъ, М. К. Вачковъ, священникъ, В. Виталскій, В. І. Гомилевскій, К. А. Горбачевъ, А. І. Груздинскій, Э. Грюншпгъ, А. А. Демкинъ, А. В. Дернова, М. А. Дерновъ, Ф. Т. Дятякинъ, Ив. Ермаковъ, К. Зарифьянцъ, С. Зердаловъ, И. И. Ивановъ, проф. Н. А. Каблуковъ, А. Кандинова, Г. Капрадовъ, В. А. Каульбершъ, В. Ф. Кербицкій, Гр. Л. Кобычкинъ, И. И. Корбалева, Д. Г. Карчевскій, И. А. Козловъ, И. В. Корженевскій, проф. Г. А. Кожевниковъ, священникъ, о. І. І. Левандовскій, В. И. Логиновъ, П. И. Мещеряковъ, А. Т. Мирошниченко, А. М. Моисеевъ, Хр. Л. Мршуда, А. А. Новиковъ, М. К. Новосельскій, П. П. Ольшевскій, Г. В. Парадѣевъ, Ф. Ф. Поспѣловъ, П. Р. Притуленко-Тавричскій, священникъ, Сахаровъ, А. Е. Титовъ, А. Е. Хабева, И. Н. Шевелева, Н. С. Ширай, А. Н. Ярецъ и др.

Редакторъ-издатель **М. А. ДЕРНОВЪ:**

ЦѢНА СЪ ПЕРЕСЫЛКОЮ:

1 годъ	3 руб.—коп.	1/2 года	1 руб. 50 коп.
1 мѣсяць	— „ 25 „	3 мѣсяца	— „ 75 „

ОТДѢЛЬНЫЙ № 15 КОП.

Допускается разсрочка по 1 рублю въ теченіе *первыхъ трехъ* мѣсяцевъ года

За наложенный платежъ **25 коп.**

„ПЧЕЛОВОДНАЯ ЖИЗНЬ“ за 1906 г., 1907 г. и 1908 г. по **3** руб. за годъ за 1906 и 1907 г.г. вмѣстѣ—**5** руб. за всѣ три года съ перес. **8** руб.

ОБЪЯВЛЕНІЯ ПЕЧАТАЮТСЯ позади текста: за одинъ разъ: 1 стр. 15 р., 1/2 стр. 8 руб., 1/4 стр. 5 р., 1/8 стр. 3 руб., за 3 раза уступка 10%, за 6 разъ 20%, за 1 разъ—30%, за 24 раза—50%.

Впереди текста и на 2 и 4 страницѣ обложки **вдвое дороже.**

Отдѣльные приложенія, вѣсомъ: не болѣе 1 лота—**8** руб. съ тысячи экземпляровъ; за каждый лишній лотъ—по **6** руб. съ тысячи экземпляровъ.

Подписку адресовать

Вятка, журналъ «Пчеловодная Жизнь».

Жѣчитателямъ.

Вопросъ объ улучшеніи пчелъ на пасѣкѣ возникаль, безъ сомнѣнія, у каждаго пчеловода. Разрѣшеніе этого вопроса казалось такимъ простымъ: слѣдуетъ только завести пчелъ выдающейся своими отличными качествами породы,—и цѣль достигнута. Отсюда довольно широко развитое среди нашихъ пчеловодовъ стремленіе къ заведенію на своихъ пасѣкахъ пчелъ различныхъ *не мѣстныхъ* породъ. Особенно въ этомъ отношеніи посчастливилось крайнимъ пчеламъ, благодаря, можетъ быть, различнаго рода рекламамъ, а главное—благодаря смѣлымъ, но никѣмъ не провѣреннымъ, отзывамаъ нѣкоторыхъ пчеловодовъ объ исключительныхъ достоинствахъ этой породы. Начали въ послѣднее время распространяться и кавказскія пчелы, но съ самага начала встрѣтили враговъ въ лицѣ пчеловодовъ, увлеченныхъ крайниками. И вотъ, начинаются въ печати нападки на кавказскихъ пчелъ.

Нападки эти не совсѣмъ неосновательны, но тѣмъ не менѣе и не совсѣмъ безпристрастны, по крайней мѣрѣ, что касается по отношенію сравненія достоинствъ крайнихъ пчелъ съ кавказскими. Въ послѣднемъ № нашего журнала напечатана статья кавказскаго пчеловода К. А. Горбачева, служащая отвѣтомъ на статьи „Журнала Казанскаго Общ. Пчеловод.“ съ упреками и обвиненіями по адресу кавказскихъ пчелъ. К. А. Горбачевъ всталъ на защиту своихъ „любимицъ“, что вполнѣ понятно, но съ высказанными имъ въ своей замѣткѣ взглядами мы не совсѣмъ согласны.

Въ настоящемъ № имѣются еще два отзыва о кавказскихъ пчелахъ, далеко для нихъ не лестныхъ. На-

конецъ, къ этимъ отзывамъ можемъ прибавить и отъ себя о своихъ личныхъ наблюденіяхъ надъ кавказянками, съ которыми имѣемъ дѣло здѣсь, въ г. Вяткѣ, второе лѣто. Правда, оба эти года здѣсь очень плохіе, и строить окончательные выводы, основываясь на данныхъ послѣднихъ двухъ лѣтъ, было бы ошибочно, но всетаки мы вправѣ сказать, что зимовали кавказскія пчелы плохо, и полученные нынче лѣтомъ съ Кавказа семьи приходятъ въ силу и развиваются очень тихо.

Но можно-ли ставить это въ вину кавказскимъ пчеламъ?

Приведемъ здѣсь еще одинъ извѣстный намъ фактъ не о кавказскихъ, а о краинскихъ пчелахъ. Въ г. Череповцѣ при учительской семинаріи имѣются краинки, и что же: эти пчелы изъ года въ годъ приносятъ меда *вдвое меньше*, чѣмъ мѣстныя пчелы, имѣющіяся у одного пчеловода г. Череповца, сосѣда учительской семинаріи.

Можно-ли винить въ этомъ краинокъ?

Намъ думается, что если бы были поставлены точные опыты и произведены самая внимательныя сравнительныя наблюденія на одной и той же пасѣкѣ надъ работой мѣстныхъ пчелъ и краинокъ, кавказянокъ, итальянокъ и мн. др. породъ, и при томъ въ теченіе цѣлаго ряда лѣтъ, то въ результатъ мѣстныя пчелы всегда должны оказаться лучше пчелъ немѣстныхъ породъ. Иначе и быть не можетъ!

Но сравните работу, какихъ нибудь, вятскихъ пчелъ въ г. Вяткѣ, а кавказскихъ пчелъ у себя на Кавказѣ, и въ результатъ кавказскія пчелы окажутся во многихъ отношеніяхъ лучше вятскихъ. Въ томъ то и ошибка наблюдателей,—въ томъ числѣ и многоуважаемаго К. А. Горбачева,—что они хотятъ кавказскую пчелу переселить за тысячи верстъ отъ ея мѣста родины и требуютъ отъ нея той же работы и тѣхъ же результатовъ этой работы, какіе кавказская пчела давала у себя на Кавказѣ. То-же самое съ краинской пчелой, тоже самое съ итальянской и т. д.

Всѣмъ хорошо извѣстно, что букъ отлично растеть у насъ далеко не на самомъ югѣ и въ то-же время не вырастетъ выше снѣжнаго покрова въ Московской губ., тоже самое съ бѣлой акаціей, пирамидальнымъ тополемъ и т. д. Арбузы и дыни растутъ въ Самарской губ. и не могутъ расти, при тѣхъ-же условіяхъ, въ Казанской. А яблоки прекрасно рас-

туть въ Казанской, и плохо въ сосѣдней съ ней Вятской, въ сѣверныхъ ея уѣздахъ. Такихъ примѣровъ можно было бы привести множество. Всѣ это знаютъ и въ то-же время думаютъ, что пчела, будучи переселена съ юга на сѣверъ, здѣсь не должна измѣнить своихъ качествъ.

Если бы это было такъ, то пчелы кавказской или другой какой либо породы давно вытѣснили бы сѣрую сѣверную пчелу, такъ какъ миролюбіе, трудолюбіе и прочія прекрасныя качества южныхъ пчелъ давно и очень хорошо извѣстны нашимъ пчеловодамъ. Однако, А. М. Бутлеровъ и Г. П. Кандратьевъ не везутъ къ себѣ на сѣверъ, въ Казанскую и Петербургскую губ., этихъ пчелъ, а основываютъ пасѣку на Кавказѣ, около г. Сухума. Они отлично понимаютъ, что для кавказской пчелы нужны и кавказскія условія существованія, для краинской—краинскія и т. д.

Отсюда самъ собою возникаетъ вопросъ:

— Какая же польза тогда отъ кавказскихъ и другихъ породъ пчелъ, если онѣ хороши только у себя на родинѣ? И почему американецъ Бентонъ такъ увлекался кавказской пчелой и предсказывалъ ей блестящую будущность, когда она хороша только у себя на Кавказѣ?

Да дѣло то все въ томъ, что человѣку дана возможность воспользоваться тѣми или иными положительными сторонами одного живого существа и сначала привить, а затѣмъ и закрѣпить ихъ въ другомъ. Наука зоотехніа учитъ этому по отношенію къ домашнимъ животнымъ. Пчеловодъ можетъ и долженъ воспользоваться данными этой науки для улучшения качества своихъ пчелъ. Приливая кровь различныхъ породъ пчелъ къ мѣстнымъ, путемъ ряда скрещиваній, можно, въ концѣ-концовъ, получить такихъ пчелъ, которыя будутъ лучше мѣстныхъ по своему характеру, работоспособности и т. п. и въ тоже время будутъ способны существовать при мѣстныхъ условіяхъ. Но нужно помнить, что для достиженія положительныхъ результатовъ требуется упорный трудъ, научныя знанія и затрата большого количества времени. Работа такая далеко не подъ силу каждому пчеловоду, и произвести ее должны бы опытныя станціи пчеловодства. А ихъ у насъ нѣтъ! Сдѣлать эту работу, казалось бы, прямая обязанность опытной пасѣки Общества Акклиматизаціи въ г. Москвѣ, но она этимъ не занимается.

И такъ, справедливы ли нападки на кавказскихъ пчелъ? Отнюдь нѣтъ: кавказская пчела остается такой-же прекрасной пчелой, какой ее полюбилъ К. А. Горбачевъ, и не виноваты въ порчѣ ея различныя „пчеловодныя заведенія“ и „спеціальныя питомники матокъ“, а виноваты мы сами, требующіе отъ кавказской пчелы того, чего она ни въ коемъ случаѣ дать не можетъ, будучи оторвана отъ тѣхъ условій жизни, къ которымъ она вѣками привыкала.

Отсюда выводъ: заводите и держите у себя на пасѣкахъ кавказскихъ и др. породъ пчелъ съ цѣлью наблюденій надъ ними, акклиматизаціи ихъ, выведенія новыхъ породъ и т. д., но знайте, что пчелы кавказскія, краинскія и т. п. въ чистомъ видѣ въ чуждыхъ ихъ натурѣ условіяхъ существованія всегда будутъ хуже мѣстныхъ пчелъ.

М. А. Дерновъ.



✳ Экзаменаціонная комиссія при Казанскомъ Обществѣ Пчеловодства.—Засѣданіе комиссіи для производства экзамена на пчеловода-практика имѣетъ быть 9 августа въ 10 ч. утра на пасѣкѣ Земледѣльческаго училища (за Кабаномъ). Лица, желающія экзаменоваться, должны прислать заявленіе и явиться накануне экзамена къ секретарю Общества, Алекс. Евсев. Хабачеву (Казань, Николаевская площадь, д. Брислякова). Программа комиссіи высылается бесплатно.

✳ I-ая очередная выставка-ярмарка пчеловодства въ г. Тифлисі.—Императорское кавказское общество сельскаго хозяйства обратилось къ и. д. намѣстника Его Императорскаго Величества на Кавказѣ съ ходатайствомъ о разрѣшеніи устроить въ Тифлисі съ 20-го по 30-е ноября 1-ю очередную выставку-ярмарку пчеловодства, представивъ на утвержденіе также проекты правилъ и программы этой выставки. По проекту правилъ, заявленія о желаніи участвовать въ выставкѣ должны быть поданы не позже 1-го ноября. Мѣсто на выставкѣ экспонентамъ отводится бесплатно, площадью до 3 кв. саж. для каждаго экспонента, а за мѣста, занимаемая экспонатами свыше опредѣленной площади, назначена плата по 2 р. за кв. аршинъ.

(„Кавказ“).

✳ Инструктора по пчеловодству и по товаровѣднію приглашены Кіевской губернской управой для обслуживанія сельскихъ кооперативовъ губерніи.

(„Газета“).

✂ **Льготы для перевозки экспонатовъ.**—По русскимъ желѣзнымъ дорогамъ, начиная съ 23 юля, разрѣшено перевозить по льготному тарифу экспонаты первой очередной выставки пчеловодства въ г. Нижнемъ-Новгородѣ, устраиваемой съ 16 по 25 августа Нижегородскимъ Обществомъ Пчеловодства.

(„*Правительство. Вѣстникъ*“).

✂ **Передвижная выставка по пчеловодству.**—Кіевскій губернскій инструкторъ по пчеловодству возбудилъ ходатайство предъ земской управой объ устройствѣ въ Кіевской губ. во время ярмарокъ передвижной выставки предметовъ по пчеловодству. Всѣ предметы сгруппированы въ небольшомъ передвижномъ музеѣ.

(„*Газета*“).

✂ **Отъ Департамента Земледѣлія.**—Департаментомъ Земледѣлія выпущенъ списокъ періодическихъ сельско-хозяйственныхъ изданій (по свѣдѣніямъ къ 1 мая 1909 г.). Всѣмъ желающимъ настоящее изданіе высылается Департаментонъ бесплатно, по первому требованію.



О борьбѣ съ грызунами.

Пчеловоду приходится главнымъ образомъ имѣть дѣло съ обыкновенными домашними мышами (*mus musculus*), но въ лѣсныхъ мѣстностяхъ къ нимъ присоединяются еще лѣсныя бѣлобрюхія мыши (*mus silvaticus*) по размѣру среднія между обыкновенными мышами и мелкими крысами, поэтому въ рамочные ульи съ узкими летками онѣ почти не проникаютъ, но, когда у меня на пасѣкѣ были колоды, этотъ видъ мышей нерѣдко заводилъ въ нихъ гнѣзда. Онѣ безъ труда прогрызали проходы въ полугниломъ деревѣ и поселялись подъ заносомъ. Изъ одного улья еще на точкѣ я разъ выгналъ до 5-ти штукъ лѣсныхъ мышей.

Въ отношеніи защиты гнѣзда отъ вторженія мышей заключается одно изъ многихъ преимуществъ рамочнаго улья передъ колодой. У меня не было еще ни одного случая, чтобы мышь прогрызла стѣнку рамочнаго улья; черезъ летокъ же могутъ проходить въ улей только болѣе мелкіе экземпляры мышей, да и то больше тамъ, гдѣ покоробились донья, и летки вслѣдствіе этого расширились.

Есть, впрочемъ, звѣрокъ, который можетъ пройти даже въ узкій летокъ. Его не причисляютъ къ вредителямъ, но мнѣ приходилось нѣсколько разъ находить его трупики въ ульяхъ и не разъ даже онъ попадался въ ловушку. Звѣрокъ этотъ—землерой-

ка лѣсная (*Sorex vulgaris*). Не знаю, съ какими намѣреніями забирается онъ въ ульи. Можетъ быть, это простая случайность, а можетъ быть онъ, оправдывая свою принадлежность къ семейству насѣкомоядныхъ, охотится на самихъ пчелъ и ихъ дѣтву и платится за эти легкомысленныя экскурсіи жизнью.

Что касается крысь (*mus rattus decumanus*), то мнѣ за все время ни разу не приходилось замѣчать, чтобы эти умныя животныя изъ породы грызуновъ совершали рискованныя экскурсіи въ ульи. Если омшанникъ вблизи жилья, то онѣ посѣщаютъ его охотно, подѣдая подморъ, какъ это дѣлають и мыши, при чемъ и тѣ и другія, отѣдая головки мертвыхъ пчелъ, не трогаютъ брюшка съ ядоноснымъ пузырькомъ. Но, несомнѣнно большія крысы, прыгая по крышкамъ ульевъ, причиняють уже однимъ этимъ достаточное безпокойство пчеламъ. Но зато вредъ, приносимый крысами въ кладовыхъ, гдѣ хранится вошина, сравнительно съ вредомъ, приносимымъ ихъ болѣе мелкими сородичами, прямо пропорціоналенъ ихъ росту и смѣтливости.

Кладовыя и омшанники—вотъ тѣ двѣ арены, на которыхъ пчеловодамъ приходится вступать въ борьбу съ грызунами. Приступая къ краткому изложенію ея историческаго очерка и вынесеннаго изъ нея опыта за шестнадцатилѣтній періодъ веденія пчелъ, я и раздѣлю свой очеркъ сообразно этому на 2 части: на борьбу съ грызунами въ кладовыхъ и въ омшанникахъ. Первая болѣе проста и не представляетъ такого интереса, а потому я сначала опишу способы оберегать продукты пчеловодства отъ грызуновъ, а потомъ перейду къ тому, какъ уберечься отъ нихъ на зимовкѣ.

Въ кладовыхъ, гдѣ хранятся продукты пчеловодства: вошина, медъ и воскъ, грызуны больше всего вредятъ вошинѣ и главнымъ образомъ такой, въ которой была уже дѣтва, и она потемнѣла. Неизвѣстно, пожирають ли они ее. Можетъ быть, часть съ голодухи, т. к. темная вошина содержитъ въ себѣ пленки пчелиныхъ личинокъ—вещества, стало быть, органическія, но фактъ тотъ, что пчеловодъ вмѣсто гладкихъ хорошо отстроенныхъ сотъ получаетъ цѣлая кучи мелко изѣденной вошины, годной только на выбивку. Хлѣбину же мыши несомнѣнно пожирають, и до сотъ съ нею особенно лакомы. Это мучнистое вещество, очень мѣтко названное *хлѣбиной*, представляетъ ихъ естественную пищу. Но кромѣ разрушенія и пожирания пчелиныхъ сотъ, грызуны всѣхъ родовъ портятъ и тѣ соты, которыя пощадилъ ихъ зубы—они загаживаютъ ихъ, сообщая имъ свой особенный специфическій

запахъ, вѣроятно, очень непріятный пчеламъ, потому что послѣднія очень долго не рѣшаются пользоваться этими сотами для дѣтвы и складыванья меда и не оттягиваютъ ихъ концовъ. Особенно тяжелый запахъ получаютъ соты, соприкасавшіеся съ мышинными гнѣздами. Старая же вошина, представляя дурной проводникъ теплоты, часто служитъ въ холодные осенніе дни пріютомъ этимъ звѣрькомъ для вывода и воспитанія ихъ молодыхъ поколѣній. Совершенно бѣлую вошину, а также воскъ и издѣлія изъ него, грызуны не трогаютъ. Надо полагать, ихъ вязкое содержимое, при отсутствіи всякой питательности, представляется для нихъ неудобнымъ и малопривлекательнымъ. Но путешествуя по нимъ, если они ничѣмъ не защищены, звѣрьки ихъ также исправно загрязняютъ, и искусственная вошина, и безъ того вообще хуже принимаемая пчелами, чѣмъ натуральная, съ прибавкой непріятнаго для нихъ запаха, можетъ остаться и вовсе не тронутой.

Вредъ, приносимый грызунами меду, заключается главнымъ образомъ въ томъ, что они портятъ его поверхность, выбирая въ медѣ, уже сѣвшемъ, цѣлыя ямы, и однако нельзя сказать, чтобы они были особенно до него лакомы. По крайней мѣрѣ въ моемъ хозяйствѣ матерьяльный ущербъ, приносимый съ этой стороны, ничтоженъ: на сотню пудовъ какіе нибудь нѣсколько фунтовъ. Но и здѣсь дѣло пожираньемъ не ограничивается. Вслѣдствіе загрязнения, приходится счищать цѣлые толстые слои меда, негоднаго ни для какого употребленія. Случаи гибели осторожныхъ звѣрьковъ въ жидкомъ медѣ наблюдаются крайне рѣдко, но такіе казусы для пчеловода особенно непріятны, такъ какъ изъ за нихъ ему приходится выбрасывать массу меда.

Теперь перейду къ тѣмъ мѣрамъ, которыя можно посоветовать пчеловодамъ для устраненія набѣговъ на продукты грызуновъ мышинаго царства.

Прежде всего въ кладовыхъ съ бревенчатыми стѣнами и съ выступающими потолочными балками пчеловоду приходится отказать отъ мысли уберечь отъ мышей вошину, все равно, въ рамкахъ или ящикахъ, подвѣсивая ихъ къ потолку, такъ какъ мнѣ самому пришлось разъ быть свидѣтелемъ, какъ мышь, запуская когти въ пазы балокъ подъ доски потолка, совершила очень быстрый переходъ отъ рамокъ съ сушью, подвѣшанныхъ на рейкахъ на нѣкоторомъ разстаніи отъ стѣны, къ этимъ послѣднимъ, а затѣмъ уже по бревнамъ безъ труда спустилась внизъ. И этотъ фактъ сразу объяснилъ мнѣ загадочное хозяйничанье мышей на этажеркѣ съ ножками, снабженными жестяными

зонтами на нѣкоторомъ разстояніи отъ пола, затѣмъ, въ ящикѣ съ вошиной, который я утвердилъ на гладкомъ цинковомъ цилиндрѣ для меда, и наконецъ—въ рамкахъ съ сушью, подвѣшанныхъ на рейкахъ далеко отъ стѣнъ. Во всѣхъ этихъ случаяхъ мыши совершали экскурсіи по потолку и затѣмъ, погостивъ въ вошинѣ, преспокойно прыгивали на полъ, а то и просто на просто спускались обратно по потолку и стѣнамъ. Это напоминаетъ интересный рассказъ о господинѣ, который, пріѣхавъ на постоянный дворъ, гдѣ были клопы, поставилъ ножки своей походной кровати въ чашки съ водой. Кровать была среди комнаты. Господинъ былъ увѣренъ, что перехитрилъ клоповъ, а они черезъ нѣкоторое время посыпались на него съ потолка. Такимъ образомъ мнѣ оставалось утѣшаться мыслію, что одурачившее меня животное стоитъ на іерархической лѣстницѣ живыхъ существъ чиномъ повыше хитраго насѣкомаго.

Крестьяне оберегаютъ отъ мышей муку и другіе съѣстные продукты слѣдующимъ простымъ, но довольно остроумнымъ, приспособленіемъ: мѣшокъ съ мукой привѣшивается къ потолку на веревкѣ, которая пропускается сквозь отверстие, просверленное въ серединѣ деревяннаго круга; какъ только мышь, спустившись по веревкѣ, дойдетъ до круга и попробуетъ стать на него, онъ качается, и звѣрекъ сейчасъ же возвращается обратно. Къ этому способу надо только слѣлать маленькую поправку. Лучше брать не веревку, а проволоку, такъ какъ у меня были случаи, когда мыши, умышленно или случайно, перегрызали веревку, и упавшая на полъ связка съ вошиной оказывалась въ ихъ полной власти. Я же предпочитаю прятать рамки и полурамки съ сушью въ большіе сундуки по 200 рамокъ каждый*); размѣшены онѣ на рейкахъ вдоль сундука въ 2 ряда и въ 2 яруса. Сундуки изъ простого дюймоваго теса, и если подъ нихъ поставить тумбочки на нѣкоторомъ разстояніи отъ угловъ, то мыши въ нихъ не проникаютъ. Разъ только въ сундукѣ, стоявшемъ непосредственно на полу, мыши нашли слабый сукъ и, забравшись внутрь, произвели настоящій разгромъ. Но такъ какъ въ сундуки на большой пасѣкѣ невозможно уложить всѣ рамки съ полнымъ и неполнымъ заносомъ, то послѣднія приходится все таки держать на рейкахъ подъ потолкомъ или на этажеркѣ, и чтобы мыши и кры-

*) Мы употребляемъ для этого особаго рода шкапы, устройство которыхъ описано подробно въ нашемъ соч.: „Пчеловодныя принадлежности“. Шкапы эти представляютъ значительныя удобства по сравненію съ сундуками.

М. Д.

сы не попортили эти, хотя и малые, заносы, приходится принимать мѣры: я обыкновенно кладу отраву и ставлю мышеловки-удавки. Онѣ стоятъ не дорого—по гривеннику каждая, и негромоздки: ихъ можно всюду разставить, осматривая время отъ времени и мѣняя приманку. Однако, въ конторахъ*) и кладовыхъ по сосѣдству съ жилыми помѣщеніями, травить мышей рискованно: у меня лично здѣсь, на хуторѣ, нѣсколько куръ и даже собака пали жертвами этого способа борьбы.

Впрочемъ, въ складѣ Тульского земства можно по 75 к. за фунтъ достать средство отъ мышей, изобрѣтенное крестьянами Казанской губ., с. Лунина. Тамъ оно и готовится нѣсколькими дворами, при чемъ, конечно, составъ хранится въ тайнѣ. Бактеріологическая станція Тульского губернскаго земства не могла опредѣлить его состава. Оно три года, какъ въ продажѣ. Дѣйствуетъ на мышей преимущественно запахомъ, но что всего важнѣе—для домашнихъ животныхъ безвредно. Дѣйствіе его я пробовалъ, и результаты получились поразительные: вечеромъ, послѣ того какъ мыши такъ размножились, что по ночамъ своей возней не давали спать, я положилъ за столы, сундуки, шкафы и комоды, т. е. въ предѣлахъ недосыгаемости для щетокъ и метелокъ въ обыкновенные дни, по нѣскольку шариковъ въ каждой комнатѣ. Въ эту ночь я слышалъ 2 раза пискъ мышей, и съ тѣхъ поръ я ихъ не слышалъ, и только теперь черезъ мѣсяцъ онѣ начинаютъ опять появляться.

Чтобы уберечь отъ мышей медь, который приходится держать подъ марлей, пока онъ не сядетъ совершенно, я рѣшилъ въ это лѣто примѣнить покрышки изъ металлическихъ ситъ: изъ цѣльнаго куска вырѣзаются круги приблизительно по размѣру принятыхъ въ хозяйствѣ кадочекъ. Края ихъ слегка загибаются, чтобы не высыпались прутики, затѣмъ они обшиваются подъ прямымъ угломъ парусиной. Получается колпакъ. Липовка, имъ обвязанная, одинаково защищена и отъ пчелъ, пробѣгающихъ или раздвигающихъ волокна плохой или смытой марли, и отъ мышей. Такіе колпаки обходятся на липовки пудовыя и полупудовыя по 13 к. штука, но зато они могутъ служить очень долго и избавятъ пчеловода отъ лишнихъ хлопотъ и убытковъ.

Интересно, что какъ въ омшанникахъ, такъ и въ пасѣчныхъ конторахъ, борьба съ мышами продолжается въ первыхъ—до $\frac{1}{2}$ зимы, а во вторыхъ мыши исчезаютъ даже раньше: съ наступленіемъ первыхъ сильныхъ морозовъ. Осенью, когда въ поляхъ и

*) Конторой авторъ называетъ мастерскую.

лѣсахъ становится мокро и холодно, эти грызуны разныхъ видовъ сбѣгаются искать пріюта подѣ болѣе теплымъ и сухимъ кровомъ конторы, но, по мѣрѣ того, какъ неоттапливаемое помѣщеніе промерзаетъ, да и пчеловодъ-то оказывается очень негостепримнымъ хозяиномъ и угощаетъ гостей всякими сюрпризами, они исчезаютъ въ поискахъ лучшаго и болѣе безопаснаго пріюта и для нихъ самихъ и для ихъ потомства.

Анат. Буткевичъ.

(Продолженіе слѣдуетъ).



ИЗЪ ОТЗЫВОВЪ О КАВКАЗСКИХЪ ПЧЕЛАХЪ.

I.

Вотъ уже 4-й годъ, какъ я увлекаюсь кавказскими пчелами, и долженъ сказать, что работа ихъ выше всякой похвалы, но зиму ютъ онѣ плохо. Изъ 25 въ эту зиму погибло 8 семей и все кавказскія; оставляю меду не менѣе 30 ф. и даже болѣе, но, увы, при выставкѣ нѣтъ ни одной капли, и масса, по крайней мѣрѣ въ два раза болѣе того, что пошло въ зиму, погибшихъ пчелъ. Въ одномъ ульѣ мертвыхъ пчелъ оказалось цѣлый большой мѣдный тазъ. Я прихожу къ тому заключенію, что кавказскія матки начинаютъ червить слишкомъ рано,—полагаю, что уже въ декабрѣ,—вслѣдствіе чего медъ потребляется въ большемъ количествѣ, и въ концѣ концовъ гибель пчелъ.

В. Соловьевъ.

II.

14-го—сдѣланъ былъ перегонъ кавказскихъ пчелъ изъ сапетокъ въ рамочные ульи. Было пересажено 2 семьи, оказавшіяся очень слабыми. Гнѣздо пришлось составить только на 5 рамкахъ. Повторныя ревизіи кавказскихъ семей не радовали своимъ неумѣньемъ такъ быстро и энергично строить соты, какъ наши пчелы или кавказскіе метисы; склонность къ усиленному воровству, неразумное стремленіе роиться, несмотря на очевидную слабость семей—все это не говоритъ въ пользу этихъ пчелъ, хотя нѣкоторые пчеловоды ихъ и расхваливаютъ. Ихъ незлобивость теряетъ свою цѣнность, благодаря вышеупомянутымъ недостаткамъ.

(„Нижегор. Зем. Газета“).

Н. Ламоновъ.



Прополисъ, какъ медикаментъ.

Рѣдко кто изъ обитателей городовъ и другихъ болѣе или мѣнѣе населенныхъ мѣстъ не знакомъ съ мозолями отъ франтовской тѣсной обуви и въ особенности съ высокими каблуками; иные цѣлые годы страдаютъ отъ мозолей, не находя средствъ отъ нихъ избавиться; между прочимъ мы, пчеловоды, всегда имѣемъ подъ руками радикальный медикаментъ—прополисъ, и каждый пчеловодъ безвозмездно дастъ больному кусокъ этого чудодѣйственнаго лѣкарства, и черезъ нѣсколько дней ближній избавится отъ мукъ.

Способъ излѣченія мозолей прополисомъ сообщилъ мнѣ 16 лѣтъ тому назадъ престарѣлый персіанинъ, купецъ Аджи Усейнъ, сынъ опытнаго персидскаго доктора. Съ тѣхъ поръ, по моему совѣту, болѣе сотни людей избавились отъ надоѣдливыхъ мозолей. Способъ этотъ таковъ: взять кусочекъ прополиса, величиною съ горошину, размять его между пальцами въ довольно тонкую ровную лепешку, такой величины, чтобы она накрывала площадь, немного большую мозоли. Лепешку эту передъ накладываніемъ смазать съ одной стороны медомъ и этой смазанной стороной наложить на больное мѣсто и перевязать тонкой чистой тряпочкой; держать лепешку, не развязывая, три—четыре дня, и ежели за это время мозоль не сойдетъ, то приемъ повторить, наложивъ свѣжую лепешку съ медомъ; обыкновенно 5—6 дней достаточно, чтобы застарѣлая мозоль выпала съ корнемъ вонъ; въ рѣдкихъ случаяхъ требуется три—четыре приема. По удаленіи мозоли, не мѣшаешь, хотя нѣкоторое время по ночамъ, слегка смазывать больное мѣсто медомъ, конечно только пчелинымъ.

Желательно, чтобы это вѣрное отъ мозолей средство, получило возможно большую огласку.

Давно уже я взялъ за правило не бросать ни одного куска прополиса, чтобы всегда имѣть удовольствіе помочь ближнему.

Отъ того же персіанина я узналъ и другой способъ примѣненія прополиса съ врачебной цѣлью, это для уничтоженія „стрѣлбы“ въ ушахъ, происходящей отъ простуды слуховыхъ органовъ. При мнѣ самъ Аджи избавился отъ этой боли моимъ прополисомъ и, спустя нѣсколько дней, тоже продѣлалъ и съ другимъ соотечественникомъ, пришедшимъ къ нему за совѣтомъ (этотъ Аджи Усейнъ, какъ видно кое что почерпнулъ, отъ своего отца, а потому персіане, зная это, часто обращались къ нему, какъ къ врачу). Для этого выкатывается изъ прополиса, тоже между паль-

цами, свѣчка, такой толщины, чтобы свободно входила въ слуховой каналъ до конца и немного выступала бы наружу для извлечения ея, по миновеніи надобности; совѣтоваль я кое кому примѣнять этотъ способъ, и они получали полное выздоровленіе. Свѣчку должно держать въ ухѣ съ вечера до утра, и ежели „стрѣльба“ не прекратилась, что, Аджи говоритъ, бываетъ рѣдко, то приемъ повторить съ новой свѣчкою и держать ее съ утра до вечера. Самъ я ушей не простуживаль и этого способа на себѣ не испробоваль, но видѣнное неволью заставляеть говорить въ пользу этого оригинальнаго лѣченія. Желательно, чтобы пчеловоды, на случай простуды ушей съ такъ называемою въ народѣ „стрѣльбою“, немедленно прибѣгли бы къ помощи прополиса по описанному мною способу и о результатахъ сообщили бы въ пчеловодной печати для свѣдѣнія.

Еще одинъ способъ примѣненія прополиса съ врачебной цѣлью я постараюсь описать въ слѣдующей замѣткѣ, при сообщеніи нѣкоторыхъ способовъ примѣненія пчелиннаго меда съ лѣчебной цѣлью.

Н Александровъ.



Предупрежденіе роенія и смѣна матокъ.

Ко многимъ способамъ приходится прибѣгать во время ройки и до нея, тамъ, гдѣ ведется медовое хозяйство, чтобы достичь возможно меньшаго роенія, котораго требуетъ природа пчелиной жизни. Способовъ этихъ много, всѣхъ здѣсь я перечислять не стану; а скажу только о томъ способѣ, который я примѣняю на своей пасѣкѣ, какъ и всѣ другіе рода подобные способы. При практикуемомъ мною способѣ предупрежденія роенія въ тоже время производится смѣна матки. Во время ройки всегда бываетъ довольно большое количество матокъ, и я дѣлаю такъ: какъ только семья начинаетъ роиться, я стараюсь поймать на прилетной доскѣ матку. Затѣмъ пойманную матку я запираю въ клѣточку, ставлю въ роевню, которую держу тамъ, гдѣ больше вьются пчелы роя. Когда рой начинаетъ прививаться къ роевнѣ, оставляю его въ покоѣ. Въ это время осматриваю роившуюся семью, вырѣзая всѣ маточники; послѣ чего даю въ летокъ

неплодную матку. Затѣмъ снимаю рой, отбираю у него матку, и когда пчелы почувствуютъ безматочность, возвращаю ихъ на старика. Послѣ этого пчелы обыкновенно охотно принимаются за работу, а случаи вторичнаго отхода роевъ рѣдки. Можно также давать матокъ плодныхъ, но съ ними чаще повторяется отходъ роевъ. Если не удастся поймать матку на леткѣ, во время роенія, то я, поступаю такъ: снимаю роя, оставляю его до вечера въ роенѣ; затѣмъ пересаживаю его въ другую роеню, чтобы отыскать матку. Когда матка будетъ поймана, оставляю пчелъ въ покоѣ, чтобы онѣ почувствовали безматочность; послѣ чего сажаю на старика, который такъ же подготавливается, какъ и выше. Такимъ образомъ происходитъ смѣна матокъ и вѣрное предупрежденіе роенія.

Ө. Чепуренко.

Примѣчан.—Такой же почти способъ описанъ у насъ въ „Главныхъ Пасѣчныхъ Работахъ“, только мы не смѣняемъ матокъ, потому что ежегодная смѣна матокъ не можетъ быть полезна.

М. Д.



Распечатываніе сотовъ.

Вѣроятно, каждому пчеловоду приходилось испытывать не мало затрудненій при распечатываніи сотовъ, для опрастыванія рамокъ отъ меда на центробѣжкѣ.

Какъ извѣстно, при выкачиваніи меда прежде всего необходимо, чтобы медъ, находящійся въ ячейкахъ, былъ достаточно теплый, такъ какъ изъ холодныхъ сотовъ медъ выбрызгивается съ большими затрудненіями.

Кромѣ того, много меду и воску пропадаетъ при срѣзываніи крышекъ съ запечатанныхъ сотовъ, при обмываніи ножей отъ пристающихъ къ нимъ крышечекъ съ ячеекъ. Американцы въ этомъ отношеніи довели технику опрастыванія сотовъ на центробѣжкахъ до возможнаго совершенства, при чемъ всѣ ихъ заботы направлены не только къ быстротѣ работы, но и къ возможно меньшему поврежденію сота при распечатываніи и чистотѣ и полнотѣ выдѣленія меда.

Очень удобный приборъ или, вѣрнѣе, столъ для распечатыванія сотовъ Мерсера рекомендуетъ Рутъ, устройство котораго доступно каждому пчеловоду домашними средствами. Какъ видно изъ прилагаемаго рисунка, устройство этого стола крайне несложно: на четырехъ

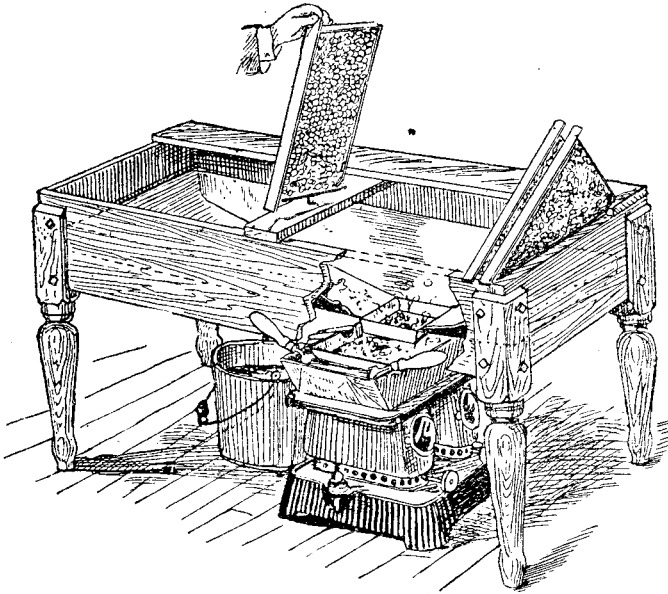


Рис. 1.

Столъ для распечатыванія сотовъ.

прочныхъ ножкахъ укрѣпляется какъ бы остовъ ящика, безъ дна и крышки. Вдоль ящика съ одной изъ сторонъ прибивается доска, какъ это показана на рисункѣ, съ такимъ расчетомъ, чтобы при вставкѣ въ него ульевыхъ рамокъ онѣ принимали положеніе, указанное на рисункѣ. Понятно, что ширина стола для распечатыванія зависть отъ размѣровъ рамокъ, употребляемыхъ на пасѣкѣ. Приблизительно на серединѣ ящика, сверху его, прибивается доска, которая служитъ опорой для рамокъ при распечатываніи. Дно ящика представляетъ изъ себя подобіе большого воронко-образнаго корыта, оканчивающагося четырехугольнымъ отверстіемъ. Подъ этимъ отверстіемъ ставится двухстѣнный сосудъ изъ жести, изображенный на рисункѣ 2. Сосудъ этотъ состоитъ собственно говоря изъ двухъ ящиковъ, имѣющихъ одинаковую ширину вверху; дно и высота, а также длина каждого ящика должны быть неодинаковыхъ размѣровъ. Устройство этого подставнаго двухстѣннаго ящика болѣе ясно видно изъ рисунка 2. Этотъ двухстѣнный ящикъ дѣлается изъ хорошей луженой жести или, еще лучше, его дѣлать и оцинкованнаго желѣза. Наконецъ, при пользованіи столомъ для распечатыванія сотовъ, необходимо еще заготовить хорошей спиртовой или керосиновой кухней и имѣть ведро, въ которое и стекаетъ медъ и растопленныя крышечки отъ ячеекъ.

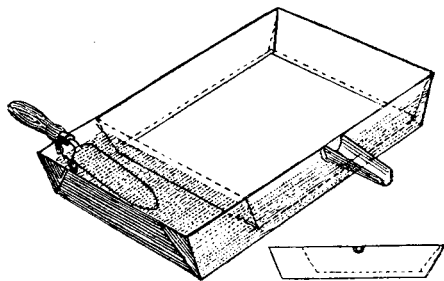


Рис. 2.

Сосудъ для нагрѣванія ножей и воды.

ся прямо надъ корытомъ, и ни одна капля меда и ни одна крышечка съ ячейки не можетъ пропасть. Кромѣ того, благодаря постоянно кипящей подъ корытомъ водѣ, температура въ немъ бываетъ настолько высока, что соты поступаютъ въ центробѣжку въ достаточной мѣрѣ подогрѣтыми, благодаря чему выбрызгиваніе происходитъ скорѣе и чище.

(„Сельскій Хозяинъ“).

Леонидъ Потѣхинъ.



Вѣсти съ пасѣкъ.

Отъ редакціи.

На нашъ призывъ—дать свѣдѣнія для этого отдѣла о состояніи пчеловодства въ извѣстной мѣстности или на своей пасѣкѣ—откликнулось нѣсколько человѣкъ, и всѣмъ имъ мы шлемъ глубокую благодарность. Просимъ не отказать и теперь въ присылкѣ возможно большаго числа сообщений, такъ какъ пчеловодный сезонъ кончается, и желательно получить данныя о томъ, какіе результаты получены въ той или другой мѣстности за настоящее лѣто.

Какъ увидятъ наши читатели, въ настоящемъ № нѣтъ никакихъ извѣстій изъ очень большаго числа мѣстностей. Нѣтъ ни одного сообщенія съ запада и сѣверо-запада—изъ Привислинскаго и Прибалтійскаго края; нѣтъ сообщеній съ сѣвера, напр., изъ Костромской губерніи, нѣтъ изъ Уфимской губ. и вообще съ юго-востока и мн. др. Во всѣхъ этихъ мѣстностяхъ имѣется масса подписчиковъ, а слѣдовательно и

читателей нашего журнала, и никто не нашел нужным прислать ни одной вѣсточки. Неужели никого такъ-таки не интересуесть состояніе пчеловодства, и нѣтъ желанія узнать, гдѣ какъ обстоитъ дѣло?

Кстати объ одномъ обстоятельстве. Нѣкоторые изъ нашихъ корреспондентовъ, дающихъ, обычно, свѣдѣнія для настоящаго отдѣла, пишутъ намъ, что они оттого не посылали своихъ сообщений, что въ журналѣ этотъ отдѣлъ не начинался печатаніемъ. Но, вѣдь, для того, чтобы его начать печатать, мы должны имѣть свѣдѣнія съ мѣстъ. И, вполне естественно, что разъ намъ не присылають сообщений, мы не имѣемъ возможности вести этотъ отдѣлъ. Вотъ и въ настоящемъ случаѣ, за недостаткомъ сообщений, намъ пришлось цѣлыхъ два №№ выпустить безъ отдѣла „Вѣсти съ пасѣкъ“.

Чтобы не случилось этого въ будущемъ, убѣдительноше просимъ присылать намъ возможно больше свѣдѣній о медосборѣ.

Ц е н т р а л ь н ы й р а й о н ь.

Москва, Кунцево.—*А. С. Кандинова.* Апрель и май у насъ были необычайно дождливы, бурны, свѣжи, и только въ іюнѣ настала, сравнительно, лучшая погода, да и то съ дождливыми, сѣрыми перебивами. Понятно, что пчеламъ приходилось плохо. Къ удивленью, хотя спекулятивной подкормки я не произвожу, семьи настолько пришли въ силу, что 18 мая стала ставить магазины, а 31 мая началось роенье. Оно шло весьма спокойно, не спѣша, безъ горячки; вѣсь перваковъ отъ 5 ф. до 11. Сейчасъ у насъ 3 іюля, и думаю, что больше роевъ быть не должно, хотя еще 5 семей не роились совсѣмъ. Въ этомъ году никакихъ мѣръ предупрежденія я не принимала, а только предупреждала втораки. Меда пока взято 2 пуда; погода снова повернула на дождь.

Московскій у., Лосино-Погонный островъ, 1 кварт.—*Д. П. Баршевъ.* Пчелы выставлены 15 апрѣля; до конца мая вѣтры, холода и дожди. Семьи развивались туго; въ концѣ мая всѣ пришли въ полную силу. Съ 1 по 10 іюня погода, хотя и теплая, но съ сильными дождями. Съ 10 по 15 появились первые рои. 15 іюня зацвѣла малина, которой въ лѣсу до 500 десятинъ. Семьи дружно пошли въ магазины, ройку бросили. Послѣ двадцатыхъ чиселъ, хотя и тепло, опять избылье дождей. 29 іюня появились первыя секціи. Такимъ образомъ, главный взятокъ начался съ 15 іюня и окончится цвѣтеніемъ кипрея, т. е. „Иванова чая“. Липа еще не цвѣла. Предполагается окончаніе медосбора до конца іюля. Если бы не дожди, то медовики по пуду уже сработали бы.

Волоколамскъ, Пушкарск. слобода.—*М. И. Бухаровъ.* По слухамъ, зимовка въ нашей мѣстности прошла хорошо, благодаря хорошимъ запасамъ меда въ ульяхъ. Весна для пчелъ неблагоприятная, дождливая, холодная. Весенняго взятка, какъ прежде, не было. 20 мая цвѣтеть крыжевникъ, смородина, одуванчикъ, но и они пчеламъ не дають ничего, т. к. со дня выставки и по 24 мая дулъ холодный сѣверный

вѣтеръ и перепадали дожди. Ивовыя поро́ды, которыя у насъ даютъ первый взятокъ, не дали ничего. Не говоря уже о цвѣтѣ, котораго не было совсѣмъ, а даже и листья на ивахъ чѣмъ то попорчены, такъ что почти до іюня семьи развивались за счетъ запасовъ прошлаго года, а гдѣ таковыхъ не хватало, производилась подкормка. 6 іюня сильныя семьи закладываютъ маточки, 10 іюня летаютъ трутни. 12 іюня цвѣтеть акація и полевыя травы, пчелы сильно летаютъ, и на пасѣкѣ оживленіе. 20 іюня у меня первый рой 8 ф. 23 іюня поставилъ магазины. Сейчасъ погода прекрасная, тепло, перепадаютъ дожди, и, если не измѣнится, можно ожидать хорошаго урожая меда. На поляхъ и на лугахъ много бѣлаго клевера,

Рязанская губ. и уѣздъ. С. Волянъ.—Учитель *М. Гарасевъ*. Весна запоздала. Медъ стали нести съ ветлы съ 5 мая. Вслѣдствіе холодовъ съ плодовыхъ деревьевъ и ягодныхъ кустовъ взятокъ былъ плохой. Роеніе началось съ 8 іюня. Рои мелкіе и безпокойные. Первая половина іюня дождливая, летъ плохой. Съ 20 іюня погода ясная, летъ сильный, запасы быстро пополняются. 28 іюня погода опять измѣнилась: вѣтеръ, тучи; летъ ослабѣлъ,

Зарайскъ.—*А. Н. Ярцевъ*. Весенній взятокъ почти цѣликомъ пропалъ, т. к. стояла холодная, дождливая, очень непостоянная погода. Приходилось, противъ обыкновенія, кормить по нуждѣ, а также и на черву. Развитие семей шло хорошо, и у меня ройка началась 27 мая, но у большинства недѣлей—двумя позднѣе. Сейчасъ, 25 іюня, погода очень хорошая уже вторую недѣлю и цвѣтовъ масса, но взятокъ слабый, что очень непонятно. Магазины почти пустуютъ.

Тульская губ., Крапивенск. у. Хутора Тризново и Русаново.—*А. С. Буткевичъ*. Пчеловоды нашего района жаловались на крайне неблагоприятную весну прошлаго года, но эта весна, по продолжительности холодовъ и обилію атмосферныхъ осадковъ въ маѣ мѣсяцѣ, можетъ считаться еще болѣе неблагоприятной для образованія въ ульяхъ тѣхъ первыхъ запасовъ меда, изъ которыхъ создается роевая и рабочая сила семей, обусловливающая результатъ всего сезона. Судите сами: только 15 апрѣля выдался болѣе или менѣе подходящій для выставки пчелъ денекъ, да и то погода не выстояла: брызнулъ дождь. Ульи вышли изъ зимовки почти безъ урона. Ревизію можно было начать только въ концѣ мѣсяца. Въ послѣднихъ же числахъ апрѣля и въ первыхъ мая выпало нѣсколько взяточныхъ дней съ ивовыхъ, и пчелы сдѣлали маленькіе запасы, безъ которыхъ пришлось бы очень плохо. Максимумъ увеличенія вѣса контрольнаго улья былъ 30 апрѣля—4 ф. 27 лотовъ. Затѣмъ начались, такъ называемые, возвратные холода: 9 и 10 мая шелъ небольшой снѣгъ и до конца мѣсяца, если не считать 2-хъ дней—17 и 18 мая, когда контрольный улей показалъ по 2 ф. прибыли, стояли свѣжіе и дождливые дни, неблагоприятные для взятка, захватившіе и первую половину іюля. *) На обѣ пасѣки, въ 190 семей, за все это время было скормлено до 30 пудовъ сахарнаго сиропа, которыхъ было все-таки недостаточно для восполненія естественнаго крайне скуднаго и случайнаго взятка съ цвѣтовъ; ихъ было мало изъ за недостатка тепла и солнца—увы!—не восполнимаго

*) Были за этотъ періодъ и дни съ плюсами, но ничтожными и случайными.

никакимъ кормленіемъ. Дѣтва все-таки кое-какъ развивалась, запасы же совершенно отсутствовали. Роеніе началось 10 іюня чахлыми перваками по 2—3 фунта. Все время, чуть не до самаго роенья, приходилось кормить пчелъ, и это было не столько спекулятивное кормленіе, сколько по нуждѣ. Не мудрено, если въ нѣкоторыхъ ульяхъ вновь появился гнилецъ, правда, въ самой слабой и невинной формѣ, совершенно не появившейся въ прошлое лѣто. Теперь роенье въ полномъ разгарѣ, но пчелы роятся неохотно, съ большимъ раздумьемъ. Первые запаздываютъ, несмотря на установившуюся за послѣднюю недѣлю погоду. Очевидно, недостатокъ нужной для роенья силы и свободныхъ запасовъ, а можетъ быть и жаркихъ дней, заставляютъ ихъ медлить. Есть ульи, отказывающіеся отъ другаковъ и даже перваковъ послѣ зачервленія маточниковъ. Съ 17 или 18 іюня контрольный улей показываетъ постоянную прибыль запасовъ, доходящую въ послѣдніе дни до 3-хъ фунтовъ въ сутки. Благодаря солнцу и теплу, появилось много цвѣтовъ дикаго клевера и другихъ. Въ ульяхъ сейчасъ, 25 іюня, не рѣдко встрѣтить до 5 фунтовъ меда и больше. О надставкахъ пока не приходится думать, и ясно, сотоваго меда будетъ мало. Вообще полѣтокъ обѣщается быть, при самыхъ благоприятныхъ дальнѣйшихъ условіяхъ, во всякомъ случаѣ не выше средняго. Теперь главная и единственная надежда пчеловодовъ нашихъ мѣсть на липу. Что то дастъ намъ въ этомъ году эта капризная красавица?

Тамбовская губ., ст. Стрѣльниково.—Д. Ф. Андроновъ. Весна у насъ для пчелъ плохая, сырая и холодная. Пчелы только сейчасъ (10 іюня) усилились и начали роиться. Весной было развито страшное воревство, которое съ большимъ трудомъ удалось остановить. Пчелъ, благодаря плохой и холодной веснѣ, много растерялось, и пришлось чуть не четвертую часть пасѣки соединять по двѣ, по три семьи въ одну, хотя зимовка была благополучная, и семьи были сильныя.

Нижній-Новгородъ. Съ учебно-показательной пасѣки Нижегородскаго О-ва пчеловодства.—Завѣдующій пасѣкой *Н. Ламоновъ*. Въ теченіе мая мѣсяца погода стояла крайне неблагоприятная для медосбора. Теплыхъ, солнечныхъ дней было за весь мѣсяць не болѣе 11. Почти двѣ трети мѣсяца стояла холодная, дождливая погода, благодаря чему пропалъ взятокъ съ многихъ полевыхъ цвѣтовъ (одуванчика, мать-мачехи, колокольчика и др.), черемухи, рябины, клена, бузины, яблони, смородины, крыжовника, и только пчелы сполна использовали взятокъ съ желтой акаціи. Акація зацвѣла съ 26 числа, 27 контрольный улей на вѣсахъ показалъ самую большую прибыль $1\frac{3}{4}$ ф., послѣдующіе дни по 29 включительно прибыль выражалась по $1\frac{1}{4}$ ф. за день. Въ концѣ мая общая прибыль выражалась въ $5\frac{1}{2}$ ф.; 7, 14, 26, 30, мая были произведены очередные осмотры гнѣздъ, и къ 1-му іюня 4 семьямъ даны полныя гнѣзда, остальнымъ (исключая кавказскихъ) по 10 рамъ. На улей № 2-ой 3 іюня поставленъ магазинъ; предполагается собрать медъ съ малины, но начавшіеся дожди и холода вѣроятно помѣшаютъ осуществить эту задачу.

О натуральномъ роеніи слышать приходится изрѣдка; роеніе, благодаря плохому маю мѣсяцу, запаздало. Первый рой на одной крупной пасѣкѣ, въ 15-ти верстахъ отъ Нижняго, былъ 27 мая.

(„*Нижнегор. Земск. Газета*“).

Небывалые убытки несутъ пчеловоды. Въ д. Васениной у Крупчатникова изъ 150 семей осталось 70. Въ Колобродовѣ у Я. Степанова изъ 12 осталось 1. У Р. Степанова изъ 24—10. Въ Жарахъ у Е. Андреева изъ 24—10. У П. Романовой изъ 21—11. Въ Костинѣ у Мелина пропало 50 семей. Въ Попиновѣ у Кирюшина—35. Въ Нов. Стенинѣ у Насосникова—20. И много еще пропажъ у другихъ пчеловодовъ. Очень губельно на крестьянскомъ хозяйствѣ отразится отказъ правительства въ отпускѣ безакцизнаго сахара. Взятка нѣтъ, тепла нѣтъ. Многие пчеловоды должны будутъ нарушать пчеловодство.

(„Старый Владимирецъ“).

Тверская губ., Зубцовскій у., с. Ульяновское.—И. Ф. Сахаровъ. Взятокъ начался съ 15 июня; 24 и 25 контрольный показалъ прибыль 5 и 4 фун. Съ 25 до сего дня каждый день дождь, сыро и холодно; всего прибыло со дня выставки $24\frac{3}{4}$ ф.; цвѣтовъ множество, вылетъ пчеламъ невозможенъ: сыро и холодно.

Калезинскій у., пасѣка свещ. о. Раевского.—Прошлая зима была холодная, но съ оттепелями. Погибшихъ семей по уѣзду, особенно у крестьянъ, благодаря малому количеству оставленнаго меда, много. Семьи вышли, по большей части, изъ пчельниковъ слабыми, и пришлось всю зиму кормить сахарнымъ сиропомъ съ прибавкой салициловой кислоты. У многихъ семей, гдѣ интересовался, оказался по выставкѣ изрядный поносъ. Сейчасъ (26 июня) пчелы пришли въ силу, кто внимательно наблюдаетъ за ихъ жизнью, а у многихъ сосѣдей, напр., въ дер. Гришкинѣ у крестьянина въ маѣ (конецъ) пали три улья; объясняю это халатностью и нелюбовью къ дѣлу.

Смоленская губ., Рославльскій у., с. Гнѣвково.—Священникъ о. К. Лызловъ. Весна и лѣто до сихъ поръ, 3 июля, дождливыя и ветренныя; много погибло пчелъ въ полѣ, а тутъ еще холода стояли до 3 градуса днемъ, а ночь 5 ниже нуля. Съ 15 апрѣля хорошо брали на осинѣ. На лозѣ и ивѣ брали мало. Цвѣтъ ракиты пропалъ. Съ 3 мая хорошо брали на березѣ. Съ 7 мая пошли морозы; весенній взятокъ весь пропалъ. Оправдалась примѣта: „если пчелы хорошо берутъ на березѣ, то будутъ голодать, и будетъ плохой годъ“. Это и оправдалось. Самыя сильныя семьи, если бы не уберегъ подкормкою, то погибли бы съ голоду, потому что съ березы заложили много червы. Взятокъ съ плодовыхъ деревьевъ—яблокъ, грушъ, вишень—весь пропалъ. У насъ вообще самая тяжелая весна для пчелъ; за всѣ послѣдніе годы холода и дожди. Что будетъ далѣе—Богъ вѣсть, а семьи пчелъ ослабли. Роевъ нѣтъ, нѣтъ ихъ и у сосѣдей.

Ярославская губ., Рыбинскій у., пасѣка В. А. Захарова. Весна дождливая и холодная. Взятокъ показался съ 13 мая. За весну убыло 12 ф. Съ 13 мая по 5 июля прибыло 20 ф.; роевъ не было. Природа богата взяткомъ, но брать нѣтъ времени: каждый день нѣсколько дождей; ночи холодныя. Начали косить; взятокъ сократился. Особой утѣхи въ нашей мѣстности нѣтъ пчеловодамъ, а на конецъ лѣта рассчитывать нечего: всегда безвзяточно.

С ѡ в е р н ы й р а й о н ѡ .

Новгородская губ., Кирилловскій у., м. Кузьминка, пасѣка

Я. А. Усачева. Съ 15 мая по 1 июня всѣхъ летныхъ дней было 41, изъ коихъ со слабымъ летомъ 26; въ эти дни пчелы несли только воду. Убыль контрольнаго улья съ 15 мая по 20 июня, т. е. по день наступленія главнаго взятка, равна $15\frac{1}{2}$ фунтамъ. Доносятся слухи изъ окружающихъ меня пасѣкъ, что, въ виду сильной потери пчелъ нынѣшней весной, немногія семьи встрѣтятъ нашъ главный скудный взятокъ съ надлежащей силой. Съ 20 июня по 1 июля контрольный улей показалъ прибыли $12\frac{1}{2}$ фунтовъ. Роеніе весьма слабое.

В о с т о ч н ы й р а й о н ь.

Казанская губ. и уѣздъ, д. Новая Тура.—Пасѣка *В. И. Логинова.* Весь апрѣль и май холодъ и ненастье, съ рѣдкими перерывами свѣтлыхъ дней. За полгара мѣсяца пчелы не развели расплода шире того, при которомъ были выставлены. Кормили всю весну, вплоть до июня. Поправились лишь въ юнѣ. Но 11 июня, среди дня, прошелъ ливень съ градомъ и побилъ всю летную муху, бывшую въ полѣ; контрольный улей въ этотъ день убыль на $2\frac{1}{2}$ ф. Послѣ этого семьи цѣлую недѣлю не ходили. Теперь (29 июня) поправились, но роевъ до сихъ поръ не было ни одного, да и не будетъ. Начала цвѣсти греча и липа; прибыль $1\frac{1}{2}$ —2 ф. въ день. У окружающихъ колодниковъ дѣло со всѣмъ плохо. Засахариваніе меда наблюдается въ нашемъ районѣ почти повсемѣстно.

Мамадышскій уѣздъ. Разѣздной земскій пчеловодъ *А. М. Моисеевъ.*—Весна для пчелъ была крайне неблагоприятная: взятка до сихъ поръ (конецъ июня) не было никакого. На многихъ крестьянскихъ пасѣкахъ съ голоду пчелы осыпались. Картина печальная. Роеніе очень слабое.

Мамадышъ. Пасѣка Дерновыхъ и Щербаковыхъ.—Пчеловодъ *В. С. Поливинъ.* Взяткокъ начался съ 22 июня и прибыло до 6 июня 1 п. $\frac{3}{8}$ ф. Магазины начали ставить съ 30 июня; поставлено 40 шт. Роевъ взято 18-тъ, и теперь на пасѣкѣ 124 семьи. Еще намѣренъ взять 6-тъ роевъ. Погода у насъ плохая—дождь, пасмурно и вѣтеръ.

Вятская губ., Елабуж. у., Тихія Горы.—*Ил. Т. Овсянниковъ.* Весна нынѣ крайне неблагоприятствовала пчеловодству, благодаря холодамъ и дождямъ. У пчеловодовъ, ведущихъ пчеловодство въ колодахъ, много пчелъ пало по выставкѣ, вслѣдствіе холода и голода. Главное роеніе на своихъ пасѣкахъ произвелъ 17 и 18 мая. Объ пасѣки довелъ до 76 семей. Взяткокъ меда появился: съ гречи 20 июня и съ липы 27 июня. Взялъ меда пока для начала 18 пудовъ.

Уржумскій у., Теребилевская вол.—*С. М. Татаринцовъ.* Весну назвать очень благоприятной для пчеловодства нельзя, тѣмъ болѣе, что все время въ теченіе весны стояла непостоянная погода: то очень хорошіе лѣтніе дни, то сильный холодный вѣтеръ. Дожди перепадали часто, но за ними всегда почти наступала холодная, вѣтренная погода, отчего сила семей летной пчелы терялась на взяткѣ. Кормленіе пчелъ на черву жидкой сытой начали большинство съ 1 мая, (тогда поманила хорошая погода), но надо бы начинать кормленіе позднѣе—около 15 мая. Ранняя подкормка жидкой сытой очень повредила, такъ какъ развивался вылетъ пчелъ за взяткомъ, да и

червление преждевременно усилилось. Такимъ образомъ пришлось понапрасну скормить пчеламъ много лишняго меда и сахара, тѣмъ болѣе, что взятокъ на поляхъ—кромѣ лѣсныхъ мѣстностей—и лугахъ почти совсѣмъ отсутствовалъ; кормленіе сытой, въ силу необходимости, пришлось продолжать до 20 іюня, а нѣкоторые кормили и позднѣе. Съ 1 іюля появился очень хорошій взятокъ, и началось роеніе пчелъ.

Пермская губ. Ирбитъ. Общество пчеловодства.—Нынѣшнее лѣто, какъ равно и весна, въ Ирбитскомъ уѣздѣ для пчеловожденія вполне благопріятны. Взяткъ прекрасный, а потому и сборъ меда ожидается обильнымъ. Благодаря хорошей погодѣ и обильному взятку, дѣло пчеловожденія среди крестьянскаго населенія прогрессируетъ.

Ю ж н ы й р а і о н ѣ .

Воронежская губ., Коротояк. у. С. Лѣвая Рассошь.—Псаломщикъ *В. И. Смирновъ*. Въ маѣ м-цѣ контрольный улей показалъ прибыль 1—5 и 6-го всего $3\frac{1}{2}$ ф., убыли за 21 день $19\frac{1}{2}$ ф. и 7 дней—ни прибыли ни убыли. Іюнь—первые 8 дней убыли всего $6\frac{1}{4}$ ф., 7-го и 10 безъ колебанія, съ 11 по 30 включительно прибыли 52 фунта; наивысшая прибыль за сутки: 24 числа 6 фунтовъ, 29 числа— $6\frac{1}{4}$ ф. Спекул. кормленія не производилось, роеніе началось 8-го іюня; всѣхъ роевъ 2—3 фунта, а 5 ф., какъ исключеніе.

Сл. Бутурлиновка.—*А. Ф. Авсенева*. Въ началѣ мая стояли жаркіе дни. Въ это время цвѣли плодовые деревья. Замѣтно было, что пчелы мало посѣщали вишни, и, дѣйствительно, контрольный улей подтвердилъ наблюденія: за все время цвѣтленія садовъ онъ показалъ только $+4\frac{3}{8}$ ф. Съ яблонь же пчелы почти совсѣмъ не брали, такъ какъ въ ночь на 10 мая цвѣты на яблоняхъ были повреждены морозомъ.—Послѣ жаркихъ дней наступила прохладная съ дождями и вѣтрами погода. Контрольный улей началъ показывать убыль и приступлено къ спекулятивному кормленію, которое продолжалось до конца мѣсяца, хотя въ это время (20) начали цвѣсти чернокленъ, калина и малина. Въ двадцатыхъ числахъ снова потеплѣло, но пчелы не усилили лета, и приносъ меда не покрывалъ всего расхода. Убыль въ контрольномъ ульѣ за весь мѣсяць— $13\frac{1}{8}$ ф., а за вычетомъ $+4\frac{3}{8}$ ф. = $8\frac{6}{8}$ ф.—На кочевыхъ пасѣнкахъ ройка началась 19 мая; съ 21-го я сталъ ставить магазины и къ концу мѣсяца поставилъ 60 штукъ.

Харьковская губ., Зміевскій у., с Лебяжье.—*В. Ростовскій*. Апрель холодный и вѣтренный. Май хотя и теплый, но сильные вѣтры не даютъ летать, такъ что за это время пчелы ничего не внесли, а запасы истощились всѣ. У крестьянъ погибла въ омшанникахъ половина семей отъ голода и напада мышей, а по выставкѣ еще многія осыпались; видъ всѣхъ, занимающихся пчеловодствомъ, угнетенный: впереди не видно ничего утѣшительнаго; ждемъ главнаго взятка.

Черниговская губ. Мглинъ.—*П. Гатицкѣ*. Наша мѣстность принадлежит болѣе къ сѣверному району губерніи, а потому еще плачевнѣе, чѣмъ другія районы, въ отношеніи пчеловодства, несмотря на то, что лѣсистѣе. Іюнь прошелъ въ дождяхъ и холодахъ; до 24 іюня, не знаю, какъ другіе, но я кормилъ пчелъ всякимъ медомъ—густымъ и сытою,

и пчелы мои только поддерживали температуру въ ульѣ, и сами согрѣвались, а о червленіи излишнемъ и не думали, такъ что къ іюлю мѣсяцу только лишь начали подвигаться черепашьими шагами; не знаю, что и будетъ, а въ нашей мѣстности самый главный взятокъ начинается 1—10 іюля съ гречихи. Вотъ и поправляйся пчелки! Были годы, бѣдные на взятокъ, и я всетаки получалъ отъ нихъ по пуду отъ каждаго дадена меда, а теперь—Богъ знаетъ; сдѣлалъ 2 искусственныхъ роя и тѣмъ не радъ: хоть опять присоединяй; деревья всѣ опоздали цвѣтениемъ: тѣ годы липа цвѣла 10 іюля, а въ этомъ году къ 1 іюля не думаетъ.

Полтавская губ. Лубненск. у., с. Чутовка.—*Ф. И. Чернышешко.* Роение началось 9-го іюня; роятся пчелы въ этомъ году совсѣмъ плохо, вѣроятнo, вслѣдствіе холодной и сухой весны. Весной приходилось бороться съ воровствомъ; керосинъ дѣйствителенъ только вначалѣ, когда воровки еще не начали носить медъ, но когда воровство разовьется, керосинъ не помогаетъ. У меня въ одной (рамочной) семьѣ воровство развилось, и я примѣнялъ керосинъ какъ слѣдуетъ, не помогло, а спасся тѣмъ, что внесъ семью на 1 сутки въ омшанникъ.

Херсонская губ., Елисаветград. у. М—ко Братское. Учитель *Ө. А. Пивоваровъ.* Настоящій годъ для пчеловодовъ самый неблагоприятный, и это приходится слышать со всѣхъ мѣстъ губ.; зимовка очень неудачная; несмотря на большіе запасы меда (до 40 ф.), сильныя семьи, теплые 2-хъ стѣнные ульи, отличную вентиляцію, правильное складываніе гнѣзда—убыль пчелъ значительная; много умерло при полныхъ запасахъ меда, и это не только у меня, но и вездѣ въ окрестностяхъ. Ужъ пятый годъ у меня зимуютъ пчелы на точкѣ, а такой неудачной зимовки я не испытывалъ. Весна же докончила то, что начала зима: холода, сильныя вѣтры, засуха заставили пчелъ сидѣть въ ульяхъ цѣлыми недѣлями; цвѣтеніе вездѣ запоздало, а то повымерзало. Весенніе морозы въ апрѣлѣ до 5⁰—въ маѣ до 3⁰.—Фруктовые деревья и нашъ главный взятокъ—акація опять померзла. Полевые цвѣтки безъ цвѣту. Хорошо, что я имѣлъ 160 магазинныхъ рамокъ меду; только этимъ и спасъ свою пасѣку отъ вѣрной гибели: еще 15-го мая я долженъ былъ кормить пчелъ послѣдними запасами, и только 26-го мая заблестѣлъ впервые свѣжій медъ. Дожди были съ 23 по 25 апр. и 27—28—29 мая; только они подаютъ пчеловодамъ маленькую надежду на то, что хоть на зиму пчелы соберутъ себѣ запасы, а о доходахъ нечего и думать. Въ прошломъ году 20 мая первый рой, въ этомъ же году ужъ начало 1 іюня, а еще нѣтъ нигдѣ маточниковъ. Благодаря обильной и своевременной подкормкѣ, пчелы пришли въ полную силу, и всѣ ульи теперь на полномъ комплектѣ рамокъ. 3, 4 и 5 іюня опять прошли обильные дожди, и пчелки съ особеннымъ рвеніемъ принялись за работу. Въ полѣ много сурѣпицы; сѣнокосы будутъ только въ концѣ іюня.

Юго-Западный районъ.

Каменецъ-Подольская губ., с. Баговица.—*Ө. Рожанковскій.* Лѣто для пчелъ выдалось прекрасное. Съ мая мѣсяца до сихъ поръ перепадаютъ дожди, и контрольный улей показываетъ только прибыль. Поло-

жены магазины, что у насъ дѣлается только въ очень хорошей годъ. Ройка ранняя и обильная. Первый рой (20-го мая) уже задѣлалъ 9 рамокъ. Рои выходятъ не менѣе 5 фунтовъ. Если бы нашихъ пчелокъ не подкузмила немовка, хорошей бы имѣли сборъ меду. Медъ есть, а собирать никому. Если такъ будетъ дальше, то это единственный годъ по медосбору за мои 14 лѣтъ пчеловодства.

Ст. Печановка. Юго-Зап. жел. дорогъ.—*Т. Арт. Бълоуць.* Главный взятокъ у насъ, на Волынѣ, начался съ 22 июня и до сегодня пчелки тяжело, но радостно, работаютъ на цвѣтахъ и въ ульѣ. Дай Богъ, обильного медосбора, для поднятія павшаго духа у пчеловодовъ за послѣднихъ три года, тяжелыхъ для пчеловодства.

З а п а д н ы й р а й о н ъ .

Могилевская губ. Климовичскій у., Хут. Леоново.—*Л. Бобринъ.* Весна безвзяточная; только поддерживаясь спекулятивною подкормкою, пчелы держатся въ среднемъ положеніи. 30 мая контрольный улей показалъ прибыли 1 ф. Со второго июня настали сильные холода и продолжались до шестого. Въ нашей мѣстности у пчеловодовъ, которые, не зная пользы отъ кормленія весною пчелъ, ихъ не кормили, и послѣднія пчелы повымерли съ голода. Съ 9 июня зацвѣла крушина, и открылся взятокъ. 9 июня 1 ф. прибыли, 10—1¹/₄ ф. 11—2 ф. Сегодня—12-го—огребень первый рой, въсомъ въ 6¹/₂ ф.

З а к а в к а з ь е .

Дагестанская обл., с. Ишкарты.—*А. Срабе.* Май принесъ одно разочарованіе! Упорная засуха продолжалась до послѣднихъ чиселъ м-ца, а восточные суховѣи потѣшались почти каждый день. На акаціи пчелки хорошо поработали лишь два дня: въ остальное время сѣверный вѣтеръ и слабый дождь. Урожай на сѣно предвидится очень плохой. Сорные травы на пустыряхъ и въ хлѣбахъ низкорослыя, цвѣтутъ бѣдно и при суховѣяхъ мало выдѣляютъ нектара. Контроль показываетъ то убыль, то ¹/₂—1—2 фунта прибыли; за всю весну лишь 3 дня съ прибылью въ 3 ф. Въ минувшіе, хотя неудачные, годы кончалось роеніе, а теперь лишь въ немногихъ ульяхъ трутни и маточками. Обильные дожди 29—30 мая поправятъ дѣло, но на много ли?

Тифлисъ. Кавказская шелководственная станція.—Для пчеловодовъ нынѣшній годъ въ Тифлисъ неудаченъ: фруктовыя деревья отцѣли рано, акація тоже уже отцвѣла. Цвѣтеніе продолжалось очень короткое время; цвѣтъ былъ сухой и выдѣлялъ очень незначительное количество нектара, вслѣдствіе полной засухи. На лугахъ тоже нѣтъ взятка, трава выгорѣла. Роевъ до сихъ поръ нѣтъ и не ожидается. Придется для продажи создавать искусственные рои, такъ какъ, за отсутствіемъ взятка, приостановилось развитіе дѣтки. Въ періодъ цвѣтенія деревьевъ, а слѣдовательно и наибольшаго взятка, прибыль въ ульяхъ замѣчалась всего три дня, при чемъ высшая достигла лишь трехъ фунтовъ на улей, тогда какъ за тотъ же періодъ въ прошломъ году средняя прибыль была 5 фунтовъ въ день на улей и доходила до 8 фунтовъ. Одна надежда теперь только на кочевку, гдѣ пчелы могутъ еще поправиться, почему пасѣка готовится въ концѣ мая переѣхать въ Борчалинскій уѣздъ. Хотя переѣздъ со-

вершается ежегодно, но никогда пасѣка не выѣзжала на кочевку съ такими слабыми силами, какъ теперь.

(„Кавказъ“).

С и б и р ь.

Тобольская губ., Ишимъ.—А. Кротовъ. Въ апрѣлѣ и до половины мая погода переменная, а съ половины мая до 6 июня—чудная, ясная. Большинство семей къ 1 июня усилилось настолько, что пришлось ставить магазины, куда пчелы и перешли было уже работать, но съ 7 июня погода переменилась. По небу ползуть тяжелыя облака при холодномъ вѣтрѣ; $t. +7 + 9^{\circ}$ R. Пчелы работу прекратили. Взятюкъ съ ивовыхъ открылся съ 12 апрѣля. Съ 1 мая зацвѣли смородина, 18—26 въ полномъ цвѣту боярышникъ, рябина и акація, которую пчелы здѣсь очень охотно посѣщаютъ; съ 1 июня зацвѣла малина и масса луговыхъ растений. Контрольный улей съ 1 по 6 июня показывалъ по 6 ф. прибыли ежедневно. Есть надежда на хорошей медосборъ.

Изъ приведенныхъ здѣсь сообщеній пчеловодовъ видно, что на стоящій годъ почти повсемѣстно для пчеловодства плохой. А если принять во вниманіе, какъ много минувшей зимой погибло семей пчелъ на зимовкѣ, то можно себѣ представить, что ждетъ наше пчеловодство въ будущемъ: послѣ такого плохого года къ будущей веснѣ гибель пчелъ еще будетъ больше.

Благопріятныя вѣсти идутъ только изъ юго-западнаго края, изъ г. Ирбити, Пермской губ. и изъ г. Ишима—Тобольской. Нѣтъ извѣстій или очень мало съ западнаго района, сѣвера и юго-востока, а между тѣмъ имѣть ихъ для полноты картины настоящаго пчеловоднаго года положительно необходимо. А поэтому еще разъ *удѣлительнѣйше* просимъ присылать намъ возможно больше извѣстій со всѣхъ сторонъ нашей обширной родины. Теперь—самый интересный моментъ—подсчетъ результатовъ всего пчеловоднаго сезона.

Г.г. пчеловоды—откликнитесь!..

М. А. Дерновъ.



ОТОВСЮДУ.

Село Вязовка. (Вольскаго уѣзда).

При Вязовской второклассной школѣ съ весны нынѣшняго года открыта учебно-показательная пасѣка, на которой имѣются три семьи въ ульяхъ Дадана; одинъ улей стоитъ въ павильонѣ на десятичныхъ вѣсахъ; заведена особая книга, куда ежедневно вносятся наблюденія надъ погодой, температурой, силой лета, цвѣтеніемъ мѣстныхъ медоносовъ, прибылью и убылью въ контрольномъ ульѣ; кромѣ того имѣется нуклеусъ и стеклянный наблюдательный улей. Инвентарь пасѣки

изобилуетъ всевозможными ножами, клѣточками, раздѣлителями (коллекции), есть печная воскотопка, солнечная воскотопка, роеловный снарядъ, трутнеловка и пр. и пр. Приобрѣтена довольно солидная пчеловодная библиотека; выписаны четыре пчеловодныхъ журнала. Кромѣ того завѣдывающій пасѣкой имѣетъ двухсемейный магазинный улей, собственной конструкции, приспособленный къ выработкѣ меда въ секціяхъ. На пасѣкѣ же растетъ коллекція медоносовъ: фацелия, горчица, огуречная трава и друг. Пасѣкой завѣдуетъ учитель, прослушавшій курсы пчеловодства при Пензенскомъ училищѣ садоводства и курсы Русскаго Общества Пчеловодства въ С.-Петербургѣ. Пасѣка открыта посѣтителямъ во всякое время для осмотра и справокъ.

(„Саратов. Садоводъ“).

Димитрій Осинь.

И з ъ Т и ф л и с а .

Группа пчеловодовъ-любителей устроила за дидубійской церковью пасѣку исключительно абхазскихъ пчелъ, которыхъ, въ количествѣ 80 ульевъ, привезли изъ Гагръ. Это первая пасѣка въ Тифлисъ, которая занялась опытами съ абхазской пчелой. По словамъ американскаго пчеловода Бентона, сѣрая абхазская пчела энергичнѣе и работоспособнѣе другихъ. Результаты этихъ опытовъ еще неизвѣстны и могутъ выясниться лишь на будущей годъ, а пока можно только сказать, что продолжительное и къ тому же еще морское путешествие пчелы выдержали прекрасно. Къ сожалѣнію, тяжелый для тифлисскихъ пчеловодовъ нынѣшній годъ, вѣроятно, неблагоприятно отразится и на этой пасѣкѣ.

(„Кавказъ“).



Вопросы и ответы.

Отвѣты даются только на вопросы подписчиковъ.

Письменно отвѣчать редація не имѣетъ возможности и дѣлаетъ исключеніе только для тѣхъ вопросовъ, которые имѣютъ характеръ срочности. На остальные вопросы, хотя бы и были присланы на отвѣтъ марки, отвѣты даются только въ этомъ отдѣлѣ.

Убѣдительнѣе просимъ писать вопросы отдѣльно отъ писемъ и на одной страницѣ листа.

Рекомендаціи фирмъ редація на себя не принимаетъ.

№ 1102. Учителю К. Матсонъ.— Пчелы безъ жала, о которыхъ сообщалось въ № 1 „Вѣстника Иностр. Литературы Пчеловодства“ за 1904 г., намъ совершенно неизвѣстны, да о нихъ болѣе ничего не появлялось, ни въ нашей, ни въ иностранной литературѣ. Очень возможно, что это бы-

ла простая „газетная утка“: охотниковъ приврать всегда найдется не мало.

№ 1103. Емму-же.—Какая порода пчелъ лучше: крайнская или кавказская?—Къ сказанному по этому вопросу въ № 9 нашего журнала, отвѣтъ № 1024, можемъ только добавить, что всѣ пчелы немѣстной породы должны быть бо-

лѣе или менѣе акклиматизированы, т. е. приспособлены къ особенностямъ чуждаго имъ климата. А такъ какъ акклиматизація дѣло не легкое, то лучше всего вести дѣло съ мѣстными пчелами, улучшая ихъ подборомъ; такимъ образомъ можно получить прекрасную породу пчелъ трудоспособную, а слѣдовательно и продуктивную, т. е. собирающую большое количество меда.

№ 1104. Емму-жсе.—Пчеловодное руководство. Лучшей книгой для молодыхъ и неопытныхъ пчеловодовъ мы считаемъ свое сочиненіе: „Главныя пасѣчныя работы“, въ чемъ могли убѣдиться наглядно, такъ какъ получили не мало лестныхъ отзывовъ отъ тѣхъ, кто началъ съ нимъ работать. Въ настоящее время 1-ое изданіе разошлось и готовится къ печати 2-ое изданіе. А такъ какъ желательно 2-ое изданіе улучшить и кое чѣмъ добавить, то приходится текстъ этого сочиненія перерабатывать совсѣмъ заново, на что требуется не мало времени. Поэтому выходъ въ свѣтъ 2-го изданія „Главныхъ пасѣчныхъ работъ“ задерживается, но, полагаемъ, что оно появится не позднѣе, какъ черезъ 1½ мѣсяца.—Кромѣ того, новичку пчеловоду полезно также имѣть наше сочиненіе „Организація пасѣчнаго хозяйства“. Эта книжка уже разошлась въ 2-хъ изданіяхъ, и теперь готовится 3-ье, то-же переработанное и значительно дополненное. Пока нѣтъ въ продажѣ этого сочиненія, можно пользоваться болѣе краткимъ подобнаго-же рода нашимъ сочиненіемъ: „Устройство Пчельника“, стоящимъ всего 10 коп.

№ 1105. А. Палкину.—Исслѣдованіе воска. Въ одномъ изъ ближайшихъ №№ своего журнала мы предполага-

емъ дать описаніе наиболѣе простыхъ способовъ изслѣдованія воска.

№ 1106. Учителю Д. Геро... Журналъ „Украинське Бжильництво“ издается. Адресъ его—г. Киевъ. Цѣна—1 р. 50 к. На ваше письмо отвѣтитъ открыткой мы были лишены возможности, потому что вы подписались такъ, что разобратъ вашей фамилии мы не были въ состояніи.

№ 1107. Р. Батюта.—Ульи изъ кирпича на цементѣ, со стѣнками въ 3 вершка, совершенно неподвижныя, едва-ли можно признать удобными. Во первыхъ, 3-хъ вершковые кирпичныя стѣнки будутъ совершенно недостаточны для сохраненія зимой тепла въ ульѣ: кирпичъ очень теплопроводенъ, почему и у зданій изъ кирпича приходится дѣлать стѣны раза въ 3—4 толще, чѣмъ изъ дерева. Во 2-хъ, неподвижность ульевъ сильно будетъ мѣшать вамъ въ работѣ, такъ какъ приходится нерѣдко переставлять ульи съ мѣста на мѣсто. Едва-ли вы много сэкономите на стѣнкахъ улья, какъ бы лѣсъ у васъ ни былъ дорогъ, тѣмъ болѣе, что рамки, вставныя доски и проч. придется вамъ дѣлать все равно деревянными. Кромѣ того, мы всегда держимся того взгляда, что лучше разъ завести хорошей улей, заплативъ за него даже не дешево, но зато онъ и будетъ долго служить, не требуя ремонта и представляя значительныя удобства при работѣ въ немъ. А такъ какъ улей можетъ служить до 20-ти и болѣе лѣтъ, то, если считать стоимость улья въ 7—8 руб., на каждый годъ затрата выразится 30—40 к. Поэтому, совѣтуемъ вамъ заводить ульи деревянные, а не кирпичныя, и при томъ Дадана, а не Левицкаго, которые уже отжили свой вѣкъ.



Редакторъ-издатель **М. А. Дерновъ.**

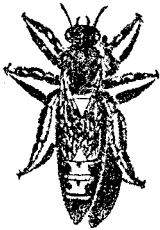
Извѣщенія г.г. подписчиковъ

Каждый *годовой* подписчикъ имѣетъ право въ этомъ отдѣлѣ помѣстить свое извѣщеніе, размѣромъ въ 10 стр., одинъ разъ **бесплатно**, свыше того—по 5 коп. строка.

ТРЕБУЙТЕ

бесплатный каталогъ ульевъ, вошины, пчеловодныхъ принадлежностей и сѣмянъ медоносныхъ растений.

Адресъ: г. Умань, Киевской губ., Уман. среднее училище садоводства и земледѣлія.



Требуйте

новый иллюстрированный бесплатный прейсъ-куррантъ на племенныхъ пчелиныхъ матокъ, роевъ, вошину и проч.

Адресъ: Кишиневъ, К. А. Боцяновскому. Промышленная пасѣка.

Покорнѣйше прошу фирмы и лицъ, торгующихъ пчеловодными принадлежностями, искусств. вошиной, ульями, роями и матками, прислать мнѣ свои прейсъ-курранты по *адресу:* сг. Барсуки, Калужск. губ., Масальск. у., им. Красное, *Смирнову.*

Желаю купить

за первый годъ изданія журналъ—Украинське Бжильництво* (за 1906 годъ). Согласенъ на самую высокую цѣну (по соглашенію); прошу откликнуться; *адресъ:* ст. Печанка, юго-зап. ж. дор., Тимофей Артеміевъ Бѣлоусъ.

Имѣю въ продажѣ

200 ульевъ съ пчелами системы Зубаревской. *Адресъ.* г. Георгіевскъ, Терской области В. Д. Смѣхновъ.

Могу продать

по 1 р. три матки кавказской (золотистой) породы сосѣдямъ-пчеловодамъ (не по почтѣ), выведенныхъ отъ лучшихъ производителей въ 1909 году въ трехъ верстахъ отъ какой либо пасѣки другой породы. Окраска самая лучшая. А такъ же пчель по соглашенію мѣстныхъ. С. Ваговица, *Ө. Розанковскій.*

ОБЪЯВЛЕНІЯ.

ТАКСА НА ОБЪЯВЛЕНІЯ ВЪ ЭТОМЪ ОТДѢЛѢ

РАЗМѢРЪ ОБЪЯВЛЕНІЯ.	1 разъ	3 раза скидка 10%/о	6 разъ скидка 20%/о	12 разъ скидка 30%/о	24раза скидка 50%/о
Одна страница in 8 ^о	15 руб.	40 р. 50 к.	72 р. — к.	126 р. — к.	180 руб.
1/2 страницы . . .	8 „	21 р. 60 к.	38 р. 40 к.	67 р. 20 к.	96 „
1/4 страницы . . .	5 „	13 р. 50 к.	24 р. — к.	42 р. — к.	60 „
1/8 страницы . . .	3 „	8 р. 10 к.	14 р. 40 к.	25 р. 20 к.	36 „

Впереди текста и на 4 страницъ обложки **вдвое дороже.**

Отдѣльныя приложенія, вѣсомъ не болѣе 1 лота—8 руб. съ тысячи экземпляровъ, за каждый лишній лотъ 6 руб. съ тысячи экземпляровъ.

Кредитъ на объявленія не допускается.

ИЗДАНИЯ ЖУРНАЛА.

„ ПЧЕЛОВОДНАЯ ЖИЗНЬ “

Г. ВЯТКА.

1.—ВСЕРОССИЙСКИЙ СЪЕЗДЪ ПЧЕЛОВОДОВЪ ВЪ Г. МОСКВѢ съ 10-го по 16 сентября 1905 г.). Цѣна съ пересылкой 25 копѣекъ.

Издание разошлось.

2.—БЛАНКИ ДЛЯ КРАТКАГО ОТЧЕТА ПАСѢКИ. 2-е издание.

Цѣна съ пересылкой.	{	1 экз. „ руб. 7 коп.
		10 экз. „ руб. 50 коп.
		100 экз. 3 руб. — коп.

3.—СБѢТКИ ДЛЯ ДИАГРАММЪ ПАСѢКИ:

Цѣна съ пересылкой.	{	1 экз. „ руб. 7 коп.
		10 экз. „ руб. 50 коп.
		100 экз. 3 руб. — коп.

4.—КОНСТРУКТОРСКИЙ ЧЕРТЕЖЪ ТЕЛѢГИ ДЛЯ ПЕРЕВОЗКИ ПЧЕЛЪ. (Въ краскахъ). Составиль *И. Ивановъ*. Цѣна съ пересылкой 25 коп.

5.—ЦѢЛЕБНЫЯ СВОЙСТВА МЕДА. 3-е издание. Д-ръ *И. Любарскій*

Цѣна:	{	10 экз. — руб. 9 к. съ перес. 11 к.	} Перес. по дѣй-		
		100 экз. — руб. 85 к.		} ствительной	
		500 экз. 4 руб. 00 к.			} стоимости.
		1000 экз. 6 руб. — к.			

6.—ПЧЕЛЫ И ИХЪ ЖИЗНЬ. Соч. *М. А. Дернова*. Съ 55-ью рис. въ текстѣ. Цѣна съ перес. 30 коп.; съ налож. платеж. 47 коп.

7.—ДРУГЪ ПЧЕЛОВОДА. Необходимая записная книжка для каждой пасѣки. Сост. *М. А. Дерновъ*. 3-ье издание. Всѣ книжки въ изящномъ коленкоровомъ переплетѣ.

Цѣна съ пересылкой:	{	На 25 семей „ — 60 коп.
		„ 50 „ „ — 80 коп.
		„ 100 „ „ 1 руб. —
		„ 150 „ „ 1 руб. 20 —
		„ 200 „ „ 1 руб. 40 —

Наложнымъ платежомъ по 2 коп. съ рубля и не меньше 10 коп.

ВЫШЛО ИЗЪ ПЕЧАТИ

4-е издание сочиненія Л. Л. Лангстрота

„Пчела и Улей“.

Четвертое издание пересмотрѣно, дополнено и исправлено по послѣднему американскому изданію 1907 г. *М. А. Дерновымъ*.

Съ 195 рис. и портретами въ текстѣ.
Цѣна 2 руб. 50 коп., съ перес. 3 руб.

Выписывать можно изъ редакціи журнала „Пчеловодная Жизнь“ (г. Вятка).

Къ предстоящей продажѣ меда:

Соч. д-ра И. В. Лобарскаго

„Цѣлебныя свойства меда“

3-е издание (3 и 4 десятковъ тысячъ).

Цѣна: 10 экз.—9 к., съ перес. 11 коп.

100 экз. — р. 85 к.) Пересылка по дѣй-

500 экз. 4 р. — к.) ствительной стоимо-

1000 экз. 6 р. — к.)

Наложнымъ платежомъ по 2 к. съ рубля и не
менше 10 коп.

Выписывать можно изъ редакціи журнала „Пчело-
водная Жизнь“, г. Вятка.

ВѢСТНИКЪ ИНОСТРАННОЙ ЛИТЕРАТУРЫ ПЧЕЛОВОДСТВА.

За 1898/9, 1900¹/, 1901²/, 1902³/, 1903⁴/
и 1904⁵/ года по 1 р. съ пересылкой.

Эд. Бертранъ. Улей Дадана издание
3-е; съ чертежомъ улья въ натур.
величину. — р. 25 к.

Сильвенъ Тибо. Руководство къ
толковому пчеловодству. „ 75 „

Г. Вельсъ. Новая система пчело-
водства съ двумя матками въ од-
номъ ульѣ „ 25 „

В. М. Изергинъ. Календарь пче-
ловода „ 75 „

Сѣтки для записыванія наблюденій
надъ измѣненіями температуры и
вѣса улья. Каждая сѣтка на три мѣс.

1 листъ — 7 „

10 листовъ — 50 „

100 листовъ 4 „ —

Денниеръ. Медъ и его употребленіе.

На веленовой бумагѣ „ 14 „

На простой „ 5 „

10 экземпляровъ „ 38 „

100 2 р. — *)

Всѣ цѣны съ перес. За налож. платежъ 10 к.

Требованія адресовать: **) С.-Петербург.
ул. Жуковского, 6.—М. В. Изергиной.

*) Безъ пересылки. Пересылка наложеннымъ
платежомъ по дѣйствительной стоимости.

**) Въ адресѣ не слѣдуетъ упоминать словъ
„редакція“, такъ-какъ за прекращеніемъ
изданія „В. И. Ж. П.“ редакція не существуетъ,
и адресованныя на нее письма почтой не-
оставляются.

Изъ редакціи „Пчеловодной Жизни“

МОЖНО ВЫПИСЫВАТЬ:

НОВЫЯ СОЧИНЕНІЯ ПО ПЧЕЛОВОДСТВУ:

В. П. Лобановъ. Гнилецъ у пчелъ и способы лѣченія.—Одобрено
и премировано на конкурсѣ Казанскаго Общества Пчеловодства. Цѣна
10 коп., съ перес.—20 коп.

Н. В. Ломакинъ. Вальцованные восковые листы по способу В. И.
Ломакина.—Установка вальцовъ. Цѣна 20 коп. съ пересылкой 30 коп.

К. А. Горбачевъ. Гнилецъ, его лѣченіе въ дуплянкахъ и рамочныхъ
ульяхъ. Цѣна 25 коп., съ пересылкой—35 коп.

А. Дюма. Краткое наставленіе къ искусственному выводу пчели-
ныхъ матокъ. Цѣна 20 к., съ пересылкой 30 к.

Наложный платежъ 10 коп.

Адресъ: Г. Вятка, журналъ „Пчеловодная Жизнь“.

Сочиненія М. А. Дернава.

Высылаются изъ редакціи „ПЧЕЛОВОДНОЙ ЖИЗНИ“, Г. ВЯТКА.

Примѣчаніе: 1) При одновременномъ требованіи нѣсколькихъ книгъ, хотя-бъ и одного и того-же сочиненія, пересылка взимается по дѣйствительной стоимости, при чемъ на нее можетъ быть наложенъ платежъ.
2) За наложенный платежъ по 2 к. съ рубля и не менѣе 10 к.

Другъ пчеловода. *Необходимая записная книжка для каждой пасѣки.*—Изданіе 3-е. *Цѣна съ пересылкой:* На 25 семей 60 коп., на 50 семей 80 коп., на 100 семей 1 руб., на 150 семей 1 руб. 20 коп. на 200 семей 1 руб. 40 коп. Всѣ книжки въ изящномъ коленкоровомъ переплетѣ

Устройство улья Дадана. *Съ 4-мя таблицами въ краскахъ и 27 рис.* Изд. 2-е Ц. 35 к., съ перес. 45 к.

Примѣчаніе: Изданіе все разошло; готовится 3-е изданіе.

Главные пасѣчныя работы. *Съ 4-мя рис. СОДЕРЖ.* I. Общія указан. для производ. пасѣчныхъ работъ.—II. Выставка пчель.—III. Главная весенняя ревизія.—IV. Чистка ульевъ.—V. Соединеніе и подсилваніе семей.—VI. Перегонъ пчель.—VII. Подкормка пчель.—VIII. Частныя осмотры (ревизіи) пчель.—IX. Смѣна старыхъ гнѣздъ въ ульяхъ.—X. Выводъ и смѣна матокъ.—XI. Роеніе.—XII. Главный взятко.—XIII. Складываніе гнѣздъ на зимовку.—XIV. Зимовка пчель.—XV. Главная болѣзнь и враги пчель.—XVI. Порядокъ пасѣчныхъ работъ.—Цѣна 60 коп., съ пересылкой 75 коп.

Примѣчаніе: Изданіе все разошло; готовится 2-е изданіе.

Пчеловодныя принадлежности. *Подробн. опис. ихъ устр. и пользов. ими. Съ 23 рис.*

СОДЕРЖАНІЕ: Отъ автора.—I. Приборы, служащіе для защиты отъ ужаленія пчель.—II. Приборы, служащіе для собиранія и подсаживанія пчель.—III. Ящики рабочіе, для переноски и храненія рамокъ и шкафы для рамокъ.—IV. Приборы для вытопки воска.—V. Навашиваніе рамокъ.—VI. Клѣточки и колпачки для матокъ. Ганнема-новскія рѣшетки.—VII. Ножи, крючки, скребки и щетки.—VIII. Кормушки.—IX. Мелогонки и прочіе приборы, употребляемые при выдѣленіи меда изъ вошинъ.—X. Приборы для изготовленія искусственной вошины.—XI. Исключители пчель и трутне-ловки.—XII. Раздѣлители и мѣрки для вбиванія ихъ.—XIII. Веденіе наблюденій на пасѣкѣ и отчетности.—XIV. Заключение.—Цѣна 80 к., съ пересылкой р.

Организація пасѣчнаго хозяйства. *Краткое руковод-ство къ первоначальному устройству пасѣки. Съ 23 рис. въ текстѣ.—Цѣна 40 к., съ перес. 55 коп.*

Примѣчаніе: Изданіе все разошло; готовится 3-е изданіе.

Омшанники. *Подробное описаніе помѣщеній для зимовки пчель съ указаніемъ ухода въ нихъ за пчелами. Съ 17 рис. въ текстѣ.* **СОДЕРЖАНІЕ:** Отъ автора.—I. Введеніе.—II. Различныя типы омшанниковъ.—III. Подробности устройства омшанниковъ.—IV. Уходъ за омшанникомъ и пчелами въ немъ.—V. Зимовка пчель въ землѣ.—Цѣна 60 к., съ перес. 75 к.

Всерос. съѣздъ пчеловодовъ въ г. Москвѣ
(Съ 10 по 16 сентября 1905 года). Цѣна съ перес. 25 коп. (*Изданіе разошло*).

Устройство пчельника. **СОДЕРЖАНІЕ:** I. Право занятія пчеловодствомъ и владѣнія пчелами.—II. Кто можетъ и кому нельзя заниматься пчеловодствомъ.—III. Выгодныя условія для пчеловодства.—IV. Невыгодныя условія для пчеловодства.—V. Доходъ отъ пчеловодства.—VI. Устройство пасѣки.—VII. Система улья.—VIII. Пчеловодныя принадлежности.—IV. Пчелы.—X. Доставка пчель на пасѣку.—XI. Планъ хода и развитія пчеловоднаго хозяйства.—XII. Администрація пчельника.—XIII. Пасѣчныя постройки.—XIV. Переустройство колодной пасѣки.—XV. Различныя роды пчеловодныхъ хозяйствъ.—XVI. Продукты пчеловодства. Цѣна 10 коп., съ перес. 12 коп.

Пчелы и ихъ жизнь. *Опытъ краткаго руководства естественной исторіи пчель. Съ 55 рис. въ текстѣ.* **СОДЕРЖАНІЕ:** Отъ автора.—Польза пчель.—I. Пчелиная семья.—II. Строеніе тѣла пчель.—III. Постройки пчель.—IV. Развитіе пчель.—V. Жизнь пчель. *Цѣна 30 коп., съ пересылкой.* Наложенный платежомъ 47 коп.