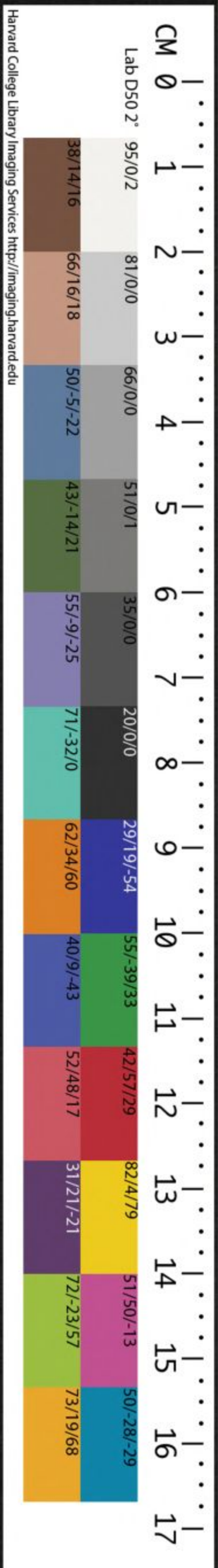


T 110/1132

15



禮記旁訓卷之六

哈佛大學漢和
圖書館珍藏印

禮記

表記第三十二

記君子之德
見於義表者

窮居

道之明著何以見之

以容言

以色言

子言之歸乎。君子隱而顯，不矜也。而莊也。不厲而威。

以心言

不言而信。此聖人周流不遇觀世道
之益益衰念儀形之有本也

見可行而不慮可止則失足見可喜而不慮可怒則失色見可語而不慮可默則失口

子曰：君子不失足於人，不失色於人，不失口於人。是

君子之致謹如此安往不善哉 不失足

不失色

不失口

呂刑

蓋尋常敬忌故

故君子貌足畏也，色足懾也，言足信也。甫刑曰：敬忌

動無不中節又引書以證而義益顯矣

而罔有擇言在躬。

禮記卷之六
禘襲以示文質各有異宜一時或有異事必易服從事
襲

子曰。禘襲之不相因也。欲民之母相瀆也。

誠意至

承

樂則敬弛 節文明

儂則苟簡

子曰。祭極敬不繼之以樂。洛朝極辨不繼之以倦。

所謂以約失鮮

所謂篤實輝光

所謂恭遠于禮遠耻辱

子曰。君子慎以辟避禍。篤以不揜。恭以遠耻。

莊敬有進德之漸故曰強安肆有敗度之漸故曰偷

子曰。君子莊敬日強。安肆日偷。君子不以一日使其

參錯不齊

外散亂不整內亦拘迫不安故不能終日

躬儂仕鑑焉如不終日。君子主一以直內而斯須無不莊不敬之態則心廣體胖

泰然自適何至於如不終日乎

事鬼神致敬於幽也故主齊戒

見君致敬於明者也故擇日月

君天子諸侯也

鬼神君長

子曰。齊戒以事鬼神。擇日月以見。現君恐民之不敬

也。

至死而不畏蔽其所襲也

子曰。狎侮死焉而不畏也。

相接之言

相見之擊二者皆交際之不苟而于敬也

襲則不敬

子曰。無辭不相接也。無禮不相見也。欲民之母相襲

也。易曰。初筮告再三瀆瀆則不告。

昭揭衆善人心儼然知敬 裁制事物人心凜然知畏

交際往來使人

子言之。仁者天下之表也。義者天下之制也。報者天

知相接相愛

德必報之以德

民必免於德

怨必報之以怨

下之利也。節子曰。以德報德則民有所勸。以怨報怨

民必懲其怨

言有得失則必讐言

德有吉凶則必報

則民有所懲。詩曰。無言不讐。無德不報。太甲曰。民非

相安

后無能胥以寧。后非民無以辟四方。子曰。以德報怨。

忘人之怨。果將得之而有裕。

忘人之德。果且怨之而不容。

則寬身之仁也。以怨報德。則刑戮之民也。

此節承上節報字來。

所好生於無欲。

所惡生於無畏。

非中心安仁者不能故曰人。

子曰。無欲而好仁者。無畏而惡不仁者。天下一人而

渾言其少也。

以聖人所為議道。則道無不盡。議道之嚴。以衆人可為制法。則法無不行。見立法之恕。

已矣。是故君子議道自己。而置法以民。

安仁利仁。疆仁同歸於仁。而其情則異。

桓公匡魯之功。雖湯武不過是。而其情不同。

子曰。仁有三。與仁同功而異情。與仁同功。其仁未可

周公過於愛兄。孔子過於諱君。皆出乎情。

無欲好仁。無畏惡不仁。有欲而好。

知也。與仁同過。然後其仁可知也。仁者安仁。知者利

仁。有畏而惡不仁。

道非仁不立。義非人不行。凡人舉動必右先而左。隨之故曰仁右道左。

仁。畏罪者強。仁者右也。道者左也。仁者人也。道

上聲。

者義也。厚於仁者薄於義。親而不尊。厚於義者薄於

仁莫隆於父子之道。親親也。義莫重於君臣。君臣之道尊尊也。然厚此則薄彼。厚彼則薄此。則薄彼厚彼。則薄

此惟知為左右則厚薄之間矣。

仁尊而不親。仁者右也。以下又見仁義不可

偏廢。見強仁之不得為仁也。即仁也。渾全精粹以為三教。割斷制以為霸。稽考而事不輕舉。可以

道有至有義有考。至道以王。義道以霸。考道以為無

無失。

行仁之道非止一端。義無定體。隨事制宜。

自然。惻隱之端。

失節。子言之。仁有數。義有長短小大。中心憖。怛

循成法而勉行之。

取諸人以為善也。文王有聲。稱豐

多入。愛人之仁也。率法而強之。資仁者也。詩云。豐

水之旁以潤澤。生也。穀。喻養成。才武。王官使。遺

安輔。

遺後嗣以入才。其為仁也。

水有芑。武王豈不仕。詒厥孫謀。以燕翼子。數。世之

運屬愛人。擢。即風谷風篇。我身且不見。容何暇。憂後事乎。

自恤其身。其為仁也。近屬資仁。遠

仁也。國風曰。我今不閱。皇恤我後。終身之仁也。

至我獨不言。

者長短小大足以盡義也

如器用之器 如道路之道 舉若手舉 勝其任 行若足行

子曰仁之為器重其為道遠舉者莫能勝升也行者

致其至 殷之三仁齊之管仲皆以仁名語其至竟舜猶病此仁所以取數之多也

莫能致也取數多者仁也夫勉於仁者不亦難乎是

盡義以求人非聖人不足以當之故難為人舉今之人相望則大賢愈於小賢故賢者可知

故君子以義度人則難為人以人望人則賢者可知

知

已矣

前章言仁重且遠而人不可全責此又總叙勸勉之 承民之扁 輕

子曰中心安仁者天下一人而已矣大雅曰德輶如

尹吉甫於儀匹之中圖謀之 我愛其人思效忠助之

毛民鮮克舉之我儀圖之惟仲山甫舉之愛莫助之

車塗之篇 有高山則人瞻望仰之有景大德行則人視法行之天子引兩詩而贊之

小雅曰高山仰止景行行止子曰詩之好仁如此鄉

力竭而止 不足也人老則未來之歲月少也

道而行中道而廢忘身之老也不知年數之不足也

無他顧之意 勸勉之貌 死

俛焉日有孳孳斃而后已大雅屬勝重一邊 小雅屬致遠一邊

私欲間之也此自成其仁 私意行則所好非所當好 苟志於仁雖或有過不待多言

子曰仁之難成久矣人人失其所好故仁者之過易

可辨何以見之 不侮得禮之意不修得仁之意不欺得情之意 恭儉信

辭也子曰恭近禮儉近仁信近情敬讓以行此雖有

不甚與鮮皆勉人致力於此可以由此寡過而進德也 得其所好矣

過其不甚矣夫恭寡過情可信儉易容也以此失之

大雅抑之篇 恭為德基則儉信可知

者不亦鮮乎詩云溫溫恭人維德之基

此成人之仁

無欲而好無畏而惡君子所能人之所不能也君子不矜已之

子曰。仁之難成久矣。唯君子能之。是故君子不以其

長而使人有弗堪之病。不形人之短而使人有無似之媿。其存心以恕如此。故其制好惡之行。功不

所能者。病人。不以人之所不能者。愧人。是故聖人之

以已。

故能有勤而不能愧。皆向於仁而其教行矣。

非特此也。制禮以

制行也。不制以已。使民有所勸勉。愧耻以行其言。禮

節其為仁之行。立信以固其為仁之信。容貌以文此仁之著于外。衣服以稱此仁之有于中。

以節之。信以結之。容貌以文之。衣服以移讀為稱之。

朋友切磋相成。以至此仁之造于極。五者輔導而夾行之。欲其趨向之專。何人斯之備。言民之必行必一也。

朋友以極之。欲民之有壹也。小雅曰。不愧于人。不畏

此承上文容貌衣服而推言德之重也。

于天。節是故君子服其服。則文以君子之容。有其容。

言成

充

則文以君子之辭。遂其辭。則實以君子之德。是故君

子耻服其服。而無其容。耻有其容。而無其辭。耻有其

得之於已

見之於事

辭。而無其德。耻有其德。而無其行。土云是故君子衰經

君子之不失色於人如此

曹風

則有哀色。端冕則有敬色。甲冑則有不可辱之色。詩

侯人之篇。鵲鵲在梁。竊魚以食。未濡濕其翼。如小人居高位。竊祿而不稱其服也。

云。維鵜在梁。不濡其翼。彼記之子。不稱其服。

貴指天子。賤指諸侯。義者截然。正方知賤之事。貴而不知貴之率。賤豈絜矩之道哉。

子言之。君子之所謂義者。貴賤皆有事於天下。天子

以充簠簋。以實尊彝。天子竭力致敬。以事乎上帝。則諸侯亦服勤以輔乎天子。

親耕粢盛。秬鬯以事上帝。故諸侯勤以輔事於天子。

覆

子曰。下之事上也。雖有庇民之大德。不敢有君民之

不狗乎情 以恩撫之不拂乎心

樂說安也毋荒則有即是教矣教也親則說 威莊教

強教之弟以說悅安之樂洛而毋荒有禮而親威莊

也安則說孝慈說也敬則有教 強教則父之尊存焉說安則母之親存焉 君子仁民之道如此

而安孝慈而敬使民有父之尊有母之親如此而后

非聖人莫能與也 至德渾全不偏然后施而為仁饒弟可兼全矣 上言至德之君

可以為民父母矣非至德其孰能如此乎節今父之

子能兼有父母之尊親此則言其各偏於一而不兼有者

親子也親賢而下無能之賤無能母之親子也賢則親

母主於慈 父主於嚴 水懦則人狎而玩之

之無能則憐之母親而不尊父尊而不親水之於民

火烈則入望而畏之 土則近人而有利可愛 天則

也親而不尊火尊而不親土之於民也親而不尊天

遠人而有威可畏 君之教令 顯而易見故人玩之 鬼幽而難測故人畏之 惟恐

尊而不親命之於民也親而不尊鬼尊而不親節子

人有不正故重其文告之命 不實神也

每事體人情寓忠厚之意

曰夏道尊命事鬼敬神而遠之近人而忠焉先祿而

皆忠厚感人之意故民雖知親上而尊君之意則未也 卷愚驕傲鄙野質朴之敝

後威先賞而後罰親而不尊其民之敝反而愚

皆忠之末流也 欲矯其敝故以敬畏為道 先鬼之不可知

喬驕而野朴而不文殷人尊神率民以事神先鬼而

後禮之可知 先罰之可畏後賞之可慕 尊則尊矣而親愛之情無由生 流蕩而不知定靜之所務

後禮先罰而後賞尊而不親其民之敝蕩而不靜勝

自勝以勉刑而無耻 矯後禮之失 尚施惠以為恩 亦如夏時

而無耻周人尊禮尚施土去事鬼敬神而遠之近人而

以爵列之高下為準 亦如夏世 便利而多機巧 美

忠焉其賞罰用爵列親而不尊其民之敝利而巧文

文辭而言不悻 賤害而蔽於埋 以其尊命也

而不慚賊而蔽此言三代偏于尊 節子曰夏道未瀆

親而蔽于末流也 節

即省刑

即薄斂

尊君親上之心不忘

以其後禮也

辭不求備。不大望於民。民未厭其親。殷人未瀆禮。而

先罰後賞

殷民不服成王周公強而化之。以其敬神而遠也。賞爵刑罰之制至周公詳悉備具。

求備於民。周人強民。未瀆神。而賞爵刑罰窮也。矣。上

文而申明之。上文止言三代一節。子曰。虞夏之道寡

偏之弊。此則言其愈趨愈下也。

殷周之道文責人也。詳民不從則刑賞驅之。故不勝其斂。

怨於民。虞夏之道質責人。殷周之道不勝。升其敝。子

也。略故寡怨於民。

無以加。虞夏質之至故文不勝其質。

殷周

曰。虞夏之質。殷周之文。至矣。虞夏之文。不勝其質。殷

文之至故質不勝其文。

三代之興起為王。

周之質。不勝其文。節。子言之曰。後世雖有作者。虞帝

有天下而不與。

公天下而傳於賢。無私而心乎民真。

弗可及也。已矣。君天下。生無私。死不厚其子。子民如

若心於子

奠民居足民食之類。教人倫作舟楫之類。

愛則如母教則如父在身則安聞而又嚴肅。

父母。有憺怛之愛。有忠利之教。親而尊。安而敬。威而

及民則富之。而又不驕。不侈惠之。而又能普利四海。其君子化之。尊仁句慈愛中有斷制也。耻費句樽節。

愛。富而有禮。惠而能散。其君子尊仁畏義。耻費。儉於

中有施予也。

其事君忠順不傷於激。其交友義以相正不傷乎情。其立身文以相接不傷乎動。其與人寬從者。

輕實。忠而不犯。義而順。文而靜。寬而有辨。德也。

容而容之中有辨。

天下敬之則德威也。天下則愛之則德明也。

甫刑曰。德威惟威。德明惟明。非虞帝其孰能如此乎。

此章首二節言臣道難於盡。仁惟舜禹。文王周公。后

稷能之。後五節言君道難於盡。仁惟虞帝能之。而夏

憑籍也未拜官之先進言于君以為將來之憑籍。

商皆子言之事。君先資其言。拜命也。自獻其身。致其

拜則獻身以成信也。

君執言以責臣。

臣守其言而不易。

以成其信。是故君有責於其臣。臣有死於其言。故其

非素餐 無曠官之罪

受祿不誣其受罪益寡

所言者大 利及天下澤及萬世 所言者小 進一介之善治一官之事

子曰事君大言入則望大利小言入則望小利故君

小言而大祿則報踰其分 大言而小祿則君不我知 大畜之彖辭

子不以小言受大祿不以大言受小祿易曰不家食

吉 大畜君子才德所蘊者大則當食祿於朝以有為於天下

責難于君 儀行不重辭 所由以進 小朋篇 人臣女靖

子曰事君不下達不尚辭非其人弗自小雅曰靖其

恭敬其誠惟正直之道是與 將用福祿與汝况于君乎

爾位正直是與神之聽之式穀以女

陵節犯分以求自達 懷祿固寵主於為利

子曰事君遠而諫則調也近而不諫則尸利也子

近 調養君德不流而為同爭而為異 進賢退不肖 又安民物

曰邇臣守和宰以職正百官大臣慮四方

正君之失 揚君之失 詩小雅濕桑篇記者借以為喻言我有愛君之心欲

子曰事君欲諫不欲陳詩云心乎愛矣嘏不謂矣忠

諫其過縱未得諫亦藏於心而不忘但不以語他人耳

心藏之何日忘之

不枉已 不待容 小德役大德小賢役大賢 賢不肖倒置

子曰事君難進而易退則位有序易進而難退則亂

人之相見三揖至于階三讓以賓升而其退也一辭而出不然則賓主之分亂矣進退之義也

也故君子三揖而進一辭而退以遠亂也

猶去也 實無去志

子曰事君三違而不出竟上聲則利祿也人雖曰不要

平聲吾弗信也 此亦本上文 難退之意

進以禮

退以義

在物者有命

子曰。事君慎始而敬終。子曰。事君可貴可賤。可富可

在已者有義

貧。可生可殺。而不可使為亂。

此為不獲乎上者而發

一惟履其事而已

難與賤

子曰。事君軍旅不辟。難。朝廷不辭賤處其位。而

事皆不治矣

有所合不敢以得志而日滿

不履其事。則亂也。故君使其臣。得志則慎慮而從之。

有所不合亦不敢怨於不得志

卒事則致為臣而去故可以自免而不累於上

引易以見終事而

否則孰慮而從之。終事而退。臣之厚也。易曰。不事王

退之意

侯。高尚其事。

如天秩天叙天命天討莫非天也

合義理

子曰。唯天子受命于天。士受命于君。故君命順則臣

不令而行

不合理義

雖令不從

衛風鶉之奔奔篇 不淫其匹

不亂

有順命。君命逆。則臣有逆命。詩曰。鶉之姜姜。鶉之賁

其匹

刺宣姜與公子頑非匹偶也

賁。人之無良。我以為君。

不可以言辭而盡見其人之實蓋有言者不必有德也

根本盛而條達

子曰。君子不以辭盡人。故天下有道。則行。有枝葉。

無辭漫說

天下無道。則辭有枝葉。

此皆世教盛衰所致

三者不能則不問不可以虛言待人也

以貨財助喪事曰賻

是故君子於有喪者之側。不能賻焉。則不問其所費。

以飲食遺病者曰饋

於有病者之側。不能饋焉。則不問其所欲。有客不能

以屋住客曰館

止

交

淡也

其也

館。則不問其所舍。故君子之接如水。小人之接如醴。

交反全

交難繼

巧言篇 小人讒賤之言

君子淡以成。小人甘以壞。小雅曰。盜言孔耳。亂是用

進

揚人之善而過實

誠

子曰。君子不以口譽人。則民作忠。故君子問人之

聲 平人 則民作忠

正不以口譽人也

寒則衣之。問人之飢則食之。稱人之善則爵之。

士去 聲

嗣之

曹風蟋蟀篇

詩人憂昭公無所依故曰其於我歸稅乎

國風曰。心之憂矣。於我歸說。

稅

終始不相副

有求而不許始雖拂人

子曰。口惠而實不至。怨菑及其身。是故君子與其

之意而終不害信故怨小諾人而不踐始雖不拂人意而終害信故責大

和柔也

明也

有諾責也。寧有已怨。國風曰。言笑晏晏。信誓旦

衛風 氓篇

始焉不思反覆。今反覆是始不思之過也。無如之何

旦不思其反。反是不思。亦已焉哉。

引詩前三句是諾意後二句是責意

巧言令色無誠心以行之

穿穴窺牆

子曰。君子不以色親人。情疏而貌親。在小人則穿窬

為惡于內詐善于外

誠

當作者

之盜也。與。子曰。情欲信。辭欲巧。

則古昔稱先王之謂也

郊社

凡祭祀之物無非卜筮

子言之。昔三代明王皆事天下之神明。無非卜筮之

之用

冬至祭天夏至祭地他祭當卜者不犯此素定之目

用不敢以其私褻事上帝。是以不犯日月。不違卜筮

非此不可違卜筮也 因

祭大神

祭小神

詳見

卜筮不相襲也。大事有時日。小事無時日。有筮外

曲禮下篇

詳文理不違龜筮四字當在牲牲禮樂祭盛之下以其聽

事用剛日。內事用柔日。不違龜筮。子曰。牲牲禮樂齊

於龜筮故神人之心皆順也

次口 盛成是以無害乎鬼神無怨乎百姓

此言聖人祭盡其誠而獲福遠也 備

物薄而誠足以饗神

物少而用足以行禮 盛德必百世祀

子曰后稷之祀易富也其辭恭其欲儉其祿及子孫

大雅生民篇

始

明其祿及子孫

詩曰后稷兆祀庶無罪悔以迄于今

龜筮之為器聖人所以寓神道之教故言大人之器威敬而不敢玩褻也

在國居守有事則用筮

子曰大人之器威敬天子無筮惟用諸侯有守去筮

道途中則用筮

出行在他國不欲人疑吉凶之間

諸侯出行必卜所處之也

天子道以筮諸侯非其國不以筮卜宅寢至天子不

太廟天子所必處之地故不卜

卜處大廟

天子

敬賓

燕饗來國

大國小國朝見之期不費貢獻之禮

子曰君子敬則用祭器是以不廢日月不違龜筮以

以其敬故也

敬事其君長是以上不瀆於民下不褻於上

緇衣第三十三

此篇大指言為上者言行好惡為民之所則做不可不慎也

上好信則民莫敢不用情故上易事而下易知若上以機待民則民亦以機待其上欲刑不煩不可得矣

子言之曰為上易事也為下易知也則刑不煩矣

緇衣鄭風美武公之詩巷伯小雅惡諸人之詩

人知之誠於好賢惡惡則不賞而民敬不罰

子曰好賢如緇衣惡惡如巷伯則爵不瀆而民作愿

而民畏矣

文王之篇 文王好惡出乎誠心故為天下所儀刑

願刑不試而民咸服大雅曰儀刑文王萬國作孚

子曰夫民教之以德齊之以禮則民有格心教之以

逃遁苟免

愛之如子則民親之如父母

政齊之以刑則民有遯心故君民者子以愛之則民

上好信則民用情

上好禮則民易使

順

親之信以結之。則民不倍。恭以涖之。則民有孫心。甫

非命當依書作靈善也

刑曰。苗民匪用命。制以刑。惟作五虐之刑。曰法。是以

滅其國

民有惡德而遂絕其世也。

所令反其所好而民不從

子曰。下之事上也。不從其所令。從其所行。上好是物

好惡出於正則彼從而正好惡出於非則彼從而非猶表端而影端表在而

下必有甚者矣。故上之所好惡。不可不慎也。是民之

影枉

表也。

禹以仁君立三年而百姓皆化於仁

不必朝廷盡是仁人而後足以化民小雅

子曰。禹立三年。百姓以仁遂焉。豈必盡仁。詩云。赫赫

節南山篇

師尹。民具爾瞻。甫刑曰。一人有慶。兆民賴之。大雅曰

下武之篇

武王能成三德乎於天下皆法式之

成王之孚。下土之式。

此即一人定國之意

爭先人而謂之仁者蓋當仁不讓於師也

明吾好惡所在

子曰。上好仁。則下之為仁。爭先人。故長民者。章志貞

所志所教莫非尊仁之事以此愛民皆感于愛之心致力於行已之善而悅其上

大雅抑篇

教尊仁。以子愛百姓。民致行已。以說其上也。詩云。

有能覺悟人以德行者則四國皆服從之

有棣覺德行聲。四國順之。

言王言微而出其大

引檀大索

子曰。王言如絲。其出如綸。王言如綸。其出如綍。弗故

王公

無根不定之言

過言則不言

大人不倡游言。可言也不可行。君子弗言也。可行也

過行則不行 民將效之 言不敢高於行而言必可行 行不敢高於言而必為可繼

不可言。君子弗行也。則民言不危行。而行不危言矣。

大雅抑篇 淑善也

容止

過也

詩云。淑慎爾止。不詈衍心于儀。

化誨

謹飭

恐其行之不能至則為虛誕

子曰。君子道人以言。而禁人以行。故言必慮其所終。

慮其末流之或偏

大雅抑篇

而行必稽其所敝。則民謹於言而慎於行。詩云。慎爾

文王之篇兩引詩皆以為謹言之證

出話。敬爾威儀。大雅曰。穆穆文王。於鳥緝熙敬止。

有一定之制 舉動有常度

人之德于衣服容貌見之

子曰。長民者衣服不貳。從容有常。以齊其民。則民德

小雅都人士之篇

服其服也

文以君子之容

遂以君子之辭

壹。詩云。彼都人士。狐裘黃黃。其容不改。出言有章。行

忠信也實以君子之德

歸于周。萬世所望。

君之待臣表裏如一故可望而知

臣之事君由忠誠其職業可稱述而記志

此所以上下

子曰。為上可望而知也。為下可述而志也。則君不疑

之間不疑不惑也

伊尹告太甲之書引以證君臣相得

於其臣。而臣不惑於其君矣。君吉止口曰。惟尹躬及湯。

曹風鳴鳩篇引以證壹德之義

咸有壹德。詩云。淑人君子。其儀不忒。

善居其厚惡居其薄 好善惡惡之分定

子曰。有國家者。章善癉丁但反。惡以示民。厚則民情不

小雅小明篇引以明章善之義

貳。詩云。靖其爾位。好是正直。

示民不以信則為上之人可疑而百姓惑 事君不以忠則為下之人難知而君長勞

子曰。上人疑則百姓惑。下難知則君長勞。故君民者

刑言... 章好以示民俗慎惡以御民之淫則民不惑矣臣儀

之行而所重者不在辭不接君以力所不能及

勞矣詩云上帝板板下民卒瘡丁但小雅曰匪其止

共恭維王之邛病

子曰政之不行也教之不成也爵祿不足勸也刑罰

不足耻也故上不可以褻刑而輕爵康誥曰敬明乃

罰甫刑曰播刑之不迪

大臣不見親信則民不服從其令故不寧由臣之忠不足於君君之敬不足於臣徒富貴之太過

子曰大臣不親百姓不寧則忠敬不足而富貴已過

也大臣不治而邇臣比避矣故大臣不可不敬也是

民之表也邇臣不可不慎也是民之道也君毋以小

謀大臣毋以遠言近毋以內圖外則大臣不怨邇臣不

疾而遠臣不蔽矣葉公之顧命曰毋以小謀敗

大作毋以嬖御人疾莊后毋以嬖御士疾莊士大夫

卿士

五百五十八

君 有德

無德 民亦不親其上

子曰。大人不親其所賢。而信其所賤。民是以親失。而

教令徒煩無益 小雅正月篇言彼小人初用事求我為法則惟恐不得既而不合則空執留之視如仇讐言不用

教是以煩。詩云。彼求我則。如不我得。執我仇仇。亦不

力於我 周書兼用之皆為不親賢之證

我力。君陳曰。未見聖。若已弗克見。既見聖。亦不克由

聖。

民 陷

士大夫

天子諸侯

子曰。小人溺於水。君子溺於口。大人溺於民。皆在其

狎 水為柔物人易近之然其德雖可狎而勢不可親忘險則溺

所褻也。夫水近於人而溺人。德易狎而難親也。易以

出好與我皆由於口費詞而煩聽既出而莫追忘戒則溺

蔽於情而不可以理喻

溺人。口費而煩。易出難悔。易以溺人。夫民閉於

故鄙陋不遇所以可畏不可慢也棄而不保則離殺繼之

三者皆在所褻故君子所當慎

人而有鄙心。可敬不可慢。易以溺人。故君子不可以

伊尹告太甲不可顛越其命以自取

虞人之射弩機張於

不慎也。節 太甲曰。毋越厥命。以自覆也。若虞機張。往

往察括之合於法度然後發之 傳說皆尚宗

言語以文身輕出則起羞

甲甲以衛身輕動則起戎

省括于度。則釋。兌 悅 命曰。惟口起羞。惟甲冑起兵。惟

命有德 戒輕與

討有罪

戒輕動

災

避

衣裳在笥。惟于戈。省厥躬。太甲曰。天作孽。可違也。自

逃

夏都安邑在毫之西

作孽。不可以逭。緩 尹吉 告 曰。惟君躬先見于西邑。夏

夏之先王以忠信有終 輔相者亦能有終

自周有終。相亦維終。四引書皆明不

好惡從於君 休戚同於民

子曰。民以君為心。君以民為體。心莊則體舒。心肅則

心雖為主於內然資乎

容敬。心好之。身必安之。君好之。民必欲之。心以體全。

體之所保

民歸之然後可以君天下民去則亦不能獨存

以下五句逸詩也

亦以體傷。君以民存。亦以民亡。詩云。昔吾有先正。其

三句見小雅節南山篇

言明且清。國家以寧。都邑以成。庶民以生。誰能秉國

言今日誰人秉持國家之成法乎師伊實秉持之乃不自為政而信任群小終勞苦百姓也君牙周書

成。不自為正。卒勞百姓。君雅。牙曰。夏日暑雨。小民惟

曰怨咨。與咨同。冬祈寒。小民亦惟曰怨。

與咨同

實

或從或違

或善或否

子曰。下之事上也。身不正。言不信。則義不壹。行無類

非失實之言

無踰矩之行

歸於而不可變生死以之故志名不可得而奪

也。子曰。言有物而行有格也。是以生則不可奪志。

所聞傳也質正於人服膺勿失多見而失

問學

死則不可奪名。故君子多聞質而守之。多志質而親

不厭又當精思以求至約而行

謀政事者當出入反覆與衆人處度其可否以規庶言同異

曹風

之。精知略而行之。君陳曰。出入自爾師。虞庶言同。詩

鳴鳩篇引以證義壹行類

云。淑人君子。其儀一也。

好其同道之朋

小人視君子如仇讐常有禍之心

子曰。唯君子能好其正。如小人毒其正。故君子之

所好不可以非其人

所惡不可以及善人

好惡既明民情歸故邇者遠者不

朋友有鄉。其惡有方。是故邇者不惑而遠者

不惑不疑也

周南關雎篇引以證同道之明

不疑也。詩云。君子好仇。

貧賤未必皆惡而遠絕之則是好賢不堅富貴未必皆賢而難絕之則是惡惡不著

子曰。輕絕貧賤而重絕富貴。則好賢不堅而惡惡不

志在於利而不在于道

大雅既醉篇言朋友檢攝在威儀喻不在貧賤

著也。人雖曰不利，吾不信也。詩云：朋友攸攝，攝以威儀。

人有私惠於我而不合德義之公，君子決不留於己。

小雅鹿鳴篇引以明不留私惠之義。

子曰：私惠不歸德，君子不自留焉。詩云：人之好我，示

大道

我周行。

登車有所禮則憑軾，有軾則有車。

衣之久必敝，有衣然後可敝。

子曰：苟有車，必見其軾；苟有衣，必見其敝。人苟或言

引萬單言實有是服乃可又服無厭

之，必聞其聲；苟或行之，必見其成。葛覃曰：服之無射。

從順也，言順於理而行之則言為可用而非文飾。

行順於理而言之則行為可稱而非

子曰：言從而行之，則言不可飾也；行從而言之，則行

文飾

寡言而行即訥言，敏行之意，成信謂言行不妄，惟寡言以教民，故民不大

不可飾也。故君子寡言而行，以成其信，則民不得大

美以要譽，不小惡以飾非。

引抑詩證言不可飾。

玷缺也。

其美而小其惡。詩云：白圭之玷，尚可磨也；斯言之玷

車攻詩證行不可飾，允信也。

展誠也。

引書亦言文王之實有此

不可為也。小雅曰：允也。君子展也。大成君奭曰：在昔

德言上帝降罰於殷而用重獎勸文王之德，集大命於其身，使有天下。

上帝周，割田，申觀，勤文王之德，其集大命於厥躬。

為卜筮乃是求占於卜筮。

子曰：南人有言曰：人而無恒，不可以為卜筮。古之遺

無恒之人雖先知如龜筮，猶不能定其吉凶，况於人乎？

小旻篇猶謀也，言卜筮煩

言與，平龜筮猶不能知也，而况於人乎？詩云：我龜既

數龜亦厭之不復告以所謀之吉凶。

引兌命有悞當依今書正文。

厭，不我告猶。兌，悅。命曰：爵無及惡德，民立而正事，純

而祭祀。是為不敬。事煩則亂。事神則難。易曰。不恒其德。或承之羞。恒其德。貞。婦人吉。夫子凶。

婦人之德從二而終。故吉。夫子制義。故從婦則凶也。

易恒卦三五爻亂承進也。

奔喪第三十四

奔喪之禮。始聞親喪。以哭答使者。盡哀問。故又哭盡哀。遂行。日行百里。不以夜行。節唯父母之喪。見星而行。見星而舍。若未得行。則成服而後行。節過國至竟。

為驚眾也。

此言奔父喪之。

境哭盡哀而止。哭辟。避市朝望其國竟哭。節至於家。

禮人子升階不由阼階。今父新死。未忍異於生。故人自門左升自西階也。

祖衣自西階降而。

入門左。升自西階。殯東西面坐。哭盡哀。括髮祖。降堂。

即堂下東之位。

掩其祖而加要經。

即襲經之經。復先所即之。凡拜。

東即位西鄉。去哭成踊。襲經于序。東絞帶反位。拜賓。

賓皆就賓位而拜之。拜竟則反其位而哭踊。

如先次拜。

成踊送賓反位。有賓後至者。則拜之。成踊送賓皆如。

賓成踊與送賓反位也。

初。衆生人兄弟皆出門。出門哭止。闔門相。去者告就。

倚廬。明日之朝皆升堂而括髮。且祖如始至時。又其明日之朝。

三哭之明日。

次於又哭。括髮祖。成踊於三哭。猶括髮。但成踊三日。

其餘或親或疏之屬。

成服拜賓送賓皆如初。節奔喪者非主人。則主人為。

入自門之左而不升階。但於中庭。

之拜賓送賓。節奔喪者自齊衰以下。入門左中庭北。

禮記卷之六
如免于首加經于要

北面而哭
面哭盡哀免問麻于序東卽位祖與主人哭成踊於

又哭三哭皆免袒有賓則主人拜賓送賓丈夫婦人

之待之也皆如朝夕哭位無變也節奔母之喪西面

哭盡哀括髮袒成踊東卽位西鄉哭成踊襲免經于

序東拜賓送賓皆如奔父之禮於又哭不括髮節婦

人奔喪升自東階殯東西面坐哭盡哀東髻側瓜卽

位與主人拾其劫踊節奔喪者不及殯先之墓北面

墓
此奔喪者是適于故鄉主人之待之者與婦人皆自墓所就墓所分左右之位

坐哭盡哀主人之待之也卽位於墓左婦人墓右成

踊盡哀括髮東卽主人位經絞帶哭成踊拜賓反位

成踊相者告事畢節遂冠平聲歸入門左北面哭

盡哀括髮袒成踊東卽位拜賓成踊賓出主人拜送

有賓後至者則拜之成踊送賓如初衆主人兄弟皆

殯宮門

出門出門哭止相者告就次於又哭括髮成踊於三

哭猶括髮成踊三日成服於五哭相者告事畢既期而至

初至家始死為哭明日象小斂為哭又明日象大斂

為三哭又明日成服為四哭又明日為五哭皆數朝夕者則然故相者告事畢若未期則猶朝夕哭不五哭而畢也 歸入門哭時也 大功小功總麻 為母所以異於父者

壹括髮其餘免 問 以終事他如奔父之禮 節 齊衰以

月日多少不同若奔在葬後大功以上則有免麻東方三日成服小功若葬後通葬前未滿五月亦三日成服總麻止臨窆節而來亦得三日成服 主人哭成踊襲有賓則主人拜賓送賓賓有後至者

拜之如初相者告事畢遂冠歸入門左北面哭盡哀

奔喪者於東方就哭位奔喪者當主代拜賓時已則成踊

免祖成踊東即位拜賓成踊賓出主人拜送於又哭

祖衍文

祖衍文

免祖成踊於三哭猶免祖成踊三日成服於五哭相

篇首言若未得行則成踊而後行此乃詳言其節次餘見前篇

者告事畢 節 聞喪不得奔喪哭盡哀問故又哭盡哀

乃為位括髮袒成踊襲經絞帶即位拜賓反位成踊

賓出主人拜送于門外反位若有賓後至者拜之成

踊送賓如初於又哭括髮袒成踊於三哭猶括髮袒

成踊三日成服於五哭拜賓送賓如初 節 若除喪而

袒而襲襲而加經

后歸則之墓哭成踊東括髮袒經拜賓成踊送賓反

即於墓除之也

謂在家者但皆

位又哭盡哀遂除 句 於家不哭主人之待之也無變

平常吉服以服除哀殺也

奔喪在除服之後所異者惟首免要麻經無括髮等禮

人臣

於服與之哭不踊節自齊衰以下所以異者免麻凡

奉君命以出而聞父母之喪則為位而哭此言非親喪而亦得為位者非君命以出為私事未奔也

為位非親喪齊衰以下皆即位哭盡哀而東免經即

位袒成踊襲拜賓反位哭成踊送賓反位相者告就

拜訃夕哭以私事早畢而亟謀奔喪奔喪者非主人則主人出送賓亦謂在喪家者

次三日五哭卒主人出送賓眾主人兄弟皆出門哭

三日五哭卒之明日為成服其後有賓亦與之哭而拜之也

止相者告事畢成服拜賓若所為位家遠則成服而

以服有重輕之別故哭有遂近之差

往節齊哀望鄉而哭大功望門而哭小功至門而哭

廟者神之所居有尊之道寢者人之所居有親之道師以

總麻即位而哭節哭父之黨於廟母妻之黨於寢師

道之尊而有別於父朋友以德之親而有別於母妻所識則非親故於野以示遠以精神不存乎是也

於廟門外朋友於寢門外所識於野張帷凡為位不

九哭也九哭者九日餘倣此以尊卑為日數之差也哭其舊君

奠節哭天子九諸侯七卿大夫五士三大夫哭諸侯

避為主也為使而出亦謂在異國者

不敢拜賓諸臣在他國為位而哭不敢拜賓與諸侯

謂為位之日

為兄弟亦為位而哭凡為位者壹袒

已所知識之人死而往弔之時已在葬後于家于墓

所識者弔先哭于家情雖由於死而禮則施於生也而後之墓皆為

皆踊主人先而賓從之

之成踊從主人北面而踊

父在子有妻子之喪則父主之統於尊也各主妻子之喪父母之喪長子為

凡喪父在父為主父沒兄弟同居各主其喪親同長

主同父母之兄弟死亦推長者為主

者主之不同。親者主之。從父兄弟之喪。彼親者為主。

小巧總麻之兄弟

以倫屬之親為之變也。拜賓則從言。

聞遠兄弟之喪。既除喪而后聞喪。免袒成踊。拜賓則

拜而左手在上。

姑姊妹已嫁無服。故弟服加總之。

尚左手。節無服而為位者。唯嫂叔及婦人降而無服

環經

者麻。

此言大夫士來弔此奔喪之人也。尊卑禮異。

凡奔喪。有大夫至。袒拜之。成踊而后襲於士襲。而后

拜之。

問喪第三十五

前半篇論孝子悲哀痛疾之意。後半篇問喪禮。歛袒免扶之義。

孝子先去冠。惟留弁纓。無屨而空。以扱深衣。前襟於帶。以號踊。復賤為妨也。古文手哭謂兩

親始死。雞^筭斯^纒。徒跣扱^挿。上衽。交手哭。惻怛之心

手交以拊心而哭。

痛疾之意。傷腎乾^干。肝焦。肺水漿不入口。三日不舉

糜。厚而粥。薄薄者以飲之。厚者以食之。以下總結上意。即上所謂筭纒。

火。故隣里為之糜粥以飲食^嗣之。夫悲哀在中。故形

徒跣扱衽交手也。

即上所謂水漿不入口三日不舉火也。

變於外也。痛疾在心。故口不甘味。身不安美也。節三

初死至斂。啟殯至葬。孝子哀甚。又在常節之外。

日而歛。在牀。日尸。在棺。曰柩。動尸。舉柩。哭踊無數。惻

心煩懣也。

氣滿塞也。

袒而踊以運動身。躰

怛之心。痛疾之意。悲哀志懣^門。氣盛。故袒而踊之。

躰動則安靜。其心使不煩懣。爵降下其氣。使不滿塞也。

上聲。

開也。

所以動體。安心下氣也。節婦人不宜袒。故發胸。擊心

似爵之跳足不離地擊之聲也

爵踊殷殷上聲田田如壤怪牆然悲哀痛疾之至也故

拊心也

曰辟闕踊哭泣哀以送之送形而往迎精而反也節

瞻望之意 促急之情

其往送也望望然汲汲然如有追而弗及也其反哭

彷徨之意

也皇皇然若有求而弗得也故其往送也如慕其反

也如疑求而無所得之也入門而弗見也上堂又弗

見也入室又弗見也亡矣喪去聲矣不可復扶又反見也

他無所寓其情

此言反哭至終喪之情恍惚

嘆恨

矣故哭泣辟踊盡哀而止矣節心悵焉愴焉惓焉慚

一皆从志無可奈何之貌

志愈悲哀

虞祭以安之

慨焉心絕心已絕望志悲而已矣祭之宗廟以鬼享之徼

哀親在外故不忍居內

幸復反也成壙上聲而歸不敢入處室居於倚廬哀親

哀親在土故不忍寢牀

之在外也寢苦枕土上聲塊哀親之在土也故哭泣無時

憂苦

服勤三年思慕之心孝子之志也人情之實也

此記者設問以明三日而斂之義

或問曰死三日而后斂者何也曰孝子親死悲哀志

始死而未忍斂孝子之心存乎仁也

懣故匍匐而哭之若將復生然安可得奪而斂之也

故曰三日而后斂者以俟其生也三日而不生亦不

生矣。孝子之心亦益衰矣。家室之計衣服之具亦可
以成矣。親戚之遠者亦可以至矣。是故聖人爲之斷

三日而必斂聖人之禮制以義也

露肉躄而

丁亂反決以三日爲之禮制也。節或問曰冠者不肉袒

袒衣

在首之上服故以至尊言之

免雖在首而非

何也。曰冠至尊也。不居肉袒之體也。故爲之免。問以

冠故以之代冠

頂無飾故不免

形不直故不袒

足不正故不踊此皆禮之

代之也。然則禿者不免。偃反者不袒。跛反者不

權也

踊。非不悲也。身有錮疾不可以備禮也。故曰喪禮唯

女子不踊則惟擊胸

男子不踊則惟稽顙觸地

哀爲主矣。女子哭泣悲哀擊胸傷心。男子哭泣悲哀

皆可以爲哀之至

已冠者爲喪變而去冠嫌於不

稽顙觸地無容。哀之至也。節或問曰免者以何爲也

冠故加免

不總則不杖不杖則不免童子之正也當室者雖童子

曰不冠者之所服也。禮曰童子不總唯當室總。總者

亦總總則免而杖也

其免也。當室則免而杖矣。或問曰杖者何也。曰竹。桐

圓而象天

方以象地

一也。故爲父苴去聲杖。苴杖竹也。爲母削杖削杖

爲同之義以哀戚同於喪父也

無三

桐也。節或問曰杖者以何爲也。曰孝子喪親哭泣無

哭五哭

服母喪之時當父在

數服勤三年。身病體羸雷以杖扶病也。則父在不敢

之日不敢以扶病之狀感尊者之情故也

亦謂

杖矣。尊者在故也。堂上不杖。辟避尊者之處也。堂

父在時

急遽或動父之情故

上不趨。示不遽也。此孝之志也。人情之實也。禮義之經也。非從天降也。非從地出也。人情而已矣。

服問第三十六

無問辭而名服問者記者但記所答之辭不復記所問之因也

此節釋大傳服屬有六故稱傳曰以冠之諸侯在妻子為母練冠諸侯沒妻子為母大功而妻不論諸侯

傳去聲

曰有從輕而重。公子

諸侯

之妻為其皇姑。公子之

存沒為姑期

妻為父母齊衰夫從妻服總麻

加皇字字明非女君也

節有從重而輕為妻之父母

節

有從無服

公子被厭不服已母之外家妻猶服公外祖父母從母總麻

而有服公子之妻為公子之外兄弟

節

有從有服而

公子妻為父母期公子被厭不從妻服之

無服。公子為其妻之父母。

舊傳所訛

繼母

出母

傳曰。母出則為繼母之黨服。母死則為其母之黨服。

為其母之黨服。則不為繼母之黨服。

練祭之後又當期喪既葬之節

三年喪之練葛帶

三年之喪既練矣。有期之喪既葬矣。則帶其故葛帶。

三年之喪練後首經既除故經期之葛經

三年喪練後有大功喪亦既葬亦帶其故葛

經期之經。服其功衰。

父喪練後之衰

節有大功之喪亦如之。

帶而經期之葛經

大功以上為帶者麻本并留

小功無變也。

先有大功以上喪服今遭小功喪無變前服

節麻之有本者

糾為帶得變三年之練葛

斬衰既練後遭小功喪雖不變服得為之加經

變三年之葛。

節既練遇麻斷

短

本者於免經之既免

每可以經時必加經

自練服也

小功以下之喪不合變易三年喪

去經。每可以經必經。既經則去之。

節

小功不易喪之

之練冠。如當總小功者免之。節則首經其總與小功之經。要中所著仍因其初喪練之葛帶。輕喪
練冠。如免則經其總小功之經。因其初葛帶。總之麻
之麻本服既輕。雖初喪之麻不變前重喪之葛。
大功以上麻經有本者得變

不變小功之葛。小功之麻。不變大功之葛。以有本為

易前喪

本服大功今乃降在長中殤得變三年之葛

著此殤服之麻終竟此殤月數還反服

稅吐外節殤長中變三年之葛。終殤之月筭而反三

三年之葛

服麻不改文變葛不是重麻。以殤服自初死服麻以後無卒哭時稅麻服葛之禮

年之葛。是非重麻為其無卒哭之稅。下殤則否。人功

之殤。男婦皆為。總麻

不得變三年之葛

諸侯為天子服斬衰三年

諸侯外宗之婦為君期。夫人為天子亦期

有繼世之道遠。嫌也

君為天子三年。夫人如外宗之為君也。世子不為天

君之適妻

適子也。其妻為適婦

大夫

子服。節君所主夫人妻。大夫適婦。二者皆正故節大

無繼世之道。其子無嫌。故得為君與夫人及君之大夫著服如士服

非適夫人君服

夫之適子。為君夫人。大夫子如士服。節君之母非夫人

總故群臣無服

閽寺之屬

御車者

車右

則羣臣無服。唯近臣及僕駟乘從服。唯君所服服也

君為卿大夫喪成服後著衰以居

以他事出亦著錫衰首則皮弁

節公為卿大夫錫衰以君。出亦如之。當事則并經。大

亦如君於卿大夫

君於卿大夫妻及卿大夫相

及殯。將葬。啟殯等事。則大夫相為亦然。為其妻。往則

首著弁。經身衣錫衰

往見於人。經重故不可釋

服之。出則否。節凡見人無免。如經。雖朝於君無免。經

此謂不杖。齊衰若杖。齊衰及斬衰。雖入公門亦不稅

唯公門有稅。脫齊衰。傳曰。君子不奪人之喪。亦不可

奪喪也。

傳曰。辜多而刑五。喪多而服五。上附下附。列如也。等例

相似

間傳第三十七 記喪服之間 輕重所宜

斬衰服直經苴杖

苴是黎黑色

至痛內結必形色外章所以衰裳經杖俱備苴色

斬衰何以服苴。苴惡貌也。所以首其內而見。現諸外

杜麻枯黯之色

拘止而不得肆

也。斬衰貌若苴。齊衰貌若泉。大功貌若止。小功總麻

貌如平常之容

一舉而至

容貌可也。此哀之發於容體者也。節。斬衰之哭若往

氣絕似不回聲

舉聲而三折餘聲之委曲

而不反。齊衰之哭若往而反。大功之喪三曲而偯。於豈

情輕雖哀聲從容亦可也

反。小功總麻哀容可也。此哀之發於聲音者也。節。斬

應辭

不各人以言

不先發言於人

不泛論他事

唯。而不對。齊衰對而不言。大功言而不議。小功總

上聲

五服皆同姓之骨肉

麻。議而不及樂。此哀之發於言語者也。節。斬衰三日

哀其死而不食者思也

不食。齊衰二日不食。大功三日不食。小功總麻再不食。

去乃異姓之朋友與歛其尸亦廢一食者義也

二十四

士與。歛焉。則壹不食。故父母之喪。既殯。食粥。朝一

分升之一

粗飯

溢米。莫一溢米。齊衰之喪。疏食。水飲。不食菜果。大

功之喪。不食醯醬。小功總麻。不飲醴酒。此哀之發於

飲食者也。節父母之喪。既虞卒哭。疏食水飲。不食菜

問一月也

果。期而小祥。食菜果。又期而大祥。有醯醬。中如月而

孝子不忍發初御醇厚之味故飲醴酒食乾肉

禫。禫而飲醴酒。始飲酒者。先飲醴酒。始食肉者。先食

乾肉。節父母之喪。居倚廬。寢苦枕塊。不稅脫經帶。齊

蒲之可為席者但剪之使齊不偏納其頭而藏於內

衰之喪。居堊室。芻下剪不納。大功之喪。寢有席。小功

總麻。牀可也。此哀之發於居處者也。父母之喪。既虞

舉倚廬之木柱之於楣椽梢寬明剪屏者剪去戶旁兩楹屏之餘草

卒哭。柱主楣。剪屏。芻剪不納。期而小祥。居堊室。寢有

每升凡八十縷斬

席。又期而大祥。居復寢。中月而禫。禫而牀。節斬衰三

衰正服三升義服三升半

正義

義服

降服

正服

義服

升。齊衰四升。降服五升六升。大功七升八升九升。小功

降服

正服

義服

降正義同用十五升布去其七升半之縷者治其紗縷而後織

十升十一升十二升。總麻十五升。去其半。有事其縷

織成則不洗治其布而即以製總服

五服惟斬衰大功有

無事其布曰總。此哀之發於衣服者也。節斬衰三升。

受者葬後以冠之布升數為衰服六升以下則漸精細與吉服之布相近故稱成

既虞卒哭。受以成布六升。冠七升。為母。疏衰四升。受

葬後男子去要麻經較者葛經婦人去首麻經者葛經

以成布七升。冠八升。去麻服葛。葛帶三重。男以葛經

易要麻經

差小於前四股。糾之。期而小祥。練冠線。七卷緣。去要

小祥除首經

小祥除要帶

平聲經不除節男子除乎首。婦人除乎帶。男子何為除

先除重也

乎首也。婦人何為除乎帶也。男子重首。婦人重帶。除

居重喪而遭輕喪男子則易要經婦人則易首經

二十五日大祥祭祭畢首著縞冠以素

服者先重者。易服者易輕者。節又期而大祥素縞麻

祭訖首著縞冠身著素端黃裳以至吉祭平常

衣。中月而禫。大祥後更間禫而織黑經白無所不佩

所服之物無不佩

斬衰受服之時而遭齊衰初喪

節易服者。何為易輕者也。斬衰之喪。既虞卒哭。遭齊

男輕要得者齊衰要帶兼包斬衰之帶婦輕自得者齊衰首經而包斬衰之經斬衰

衰之喪。輕者包。重者特。男重首特留斬衰之經既

練。遭大功之喪。麻葛重。節齊衰之喪。既虞卒哭。遭大

練。遭大功之喪。麻葛重。節齊衰之喪。既虞卒哭。遭大

著葛帶是重葛也 首葛或麻 前喪既葬之葛與後喪初死之麻鹿細無異

之喪。麻葛兼服之。節斬衰之葛。與齊衰之麻同。齊衰

之葛。與大功之麻同。大功之葛。與小功之麻同。小功

服後麻兼服前葛

即上章重者特之

之葛。與總之麻同。麻同則兼服之。兼服之。服重者則

說 訂輕者包是也

易輕者也。

三年問第三十八

三年之喪百王所同問喪者以是為首記喪者以是為名篇

人不能無羣羣不可無別立文以飾之

三年之喪。何也。曰。稱去聲情而立文。因以飾羣。別親疏

則親疏貴賤之等明矣 中制不可不及亦不可過

貴賤之節。而弗可損益也。故曰。無易之道也。創平聲鉅

者其日久痛甚者其愈遲。三年者稱情而立文。所以

為至痛極也。斬衰苴杖。居倚廬。食粥寢苦枕塊。所以

為至痛飾也。三年之喪。二十五月而畢。哀痛未盡思

月為二十六日出月禫祭為二十七月從月則樂矣

慕未忘。然而服以是斷之者。豈不送死有已。復生有

節也哉。節。凡生天地之間者。有血氣之屬。必有知。有

知之屬。莫不知愛其類。今是大鳥獸則失喪。其羣

去聲

匹。越月踰時焉。則必反巡過其故鄉。翔回焉。鳴號

獸之悲傷見於行。鳴號之先而踰踰之後而踰踰皆謂遲留將去不忍去也

焉。踰。直亦踰。直六。焉。踰。馳。焉。然後乃能去之。小

小鳥聲羣沸迫急失其常度也頃者斯須而不能久

者。至於燕雀。猶可啁。啁。之頃焉。然後乃能去之。

鳥獸知愛其類而不知人之能克其類。此所以天地之性人為貴也

故有血氣之屬者。莫知於人。故人於其親也。至死

窮已

不窮。

害也邪淫之害性如疾痛之害身

將由夫患邪淫之人。與則彼朝死而夕忘之。然而從

為無禮也

之。則是曾。鳥獸之不若也。夫焉能相與羣居而不

則亂矣

亂乎。將由夫脩飾之。君子與則三年之喪。二十五

視二十五之久如

駒過隙之速

若遂其情而不以禮抑其過則哀親之情無窮已之時也

月而畢。若駒之過隙，然而遂之，則是無窮也。故先王

君子小人皆使之遵行禮節以成其飾辭之文理

焉。為之立中制節，壹使足以成文理，則釋之矣。先王憂世

立教之心遂矣

問其期應除之義

明期可除之節故期而練男子除經婦人除帶

然則何以至期也？曰：至親以期斷，是何也？曰：天地則

已易矣，四時則已變矣，其在天地之中者，莫不更始

焉，以是象之也。

又問既以期斷何以三年

孝子加隆厚於親故如此也焉語辭猶云所以也

然則何以三年也？曰：加隆焉爾也。焉使倍之，故再期

也。

思之殺也三月不及五月五月不及九月九月不及期

由九月以下何也？曰：焉使弗及也。故三年以為隆，總

也。

期與大功在隆殺之間

三年象閏期象正成九月象物之三時

小功以為殺，期九月以為間。平上取象於天，下取法

於地，中取則於人，人之所以羣居和壹之理盡矣。故

其理於喪服盡之矣

三年之喪，人道之至文者也。夫是之謂至隆，是百王

之所同。古今之所壹也。未有知其所由來者也。孔子

父母之喪

曰：子生三年，然後免於父母之懷。夫三年之喪，天下

之達道也

深衣第三十九

此篇純記深衣之制度

其形不襲

古者深衣蓋有制度以應規矩繩權衡短毋見膚

其物不費

衽在裳旁者也續連之不殊裳之前後

要縫七尺二寸比下齊之二丈四尺四

長毋被土續衽鉤邊

復縫其邊而

要平聲縫去聲半下

寸為半也

回轉臂中屈節袂被也

袼各○袖與衣接

之高下可以運肘袂之長短反詘

深衣之帶

髀骨

脅骨惟當其無骨處少近下也

屈之及肘帶下毋厭

壓

髀上毋厭脅當無骨者節制

袖口

袷交領也衣領既交自有如

有二幅以應十有二月袂圓以應規曲袷如矩以

袷之象

衣之背縫及裳之中縫上中相襞如繩之直

裳末緝處欲其齊如衡之平

應方負繩及踝

胡瓦反○足跟也

以應直下齊

如權衡以

所以袂圓中規者欲使行者舉手揖遜以為容儀

繩負其節

以正其身於直

應平

節

故規者行舉手以為容負繩抱方者以直其

以行已貴於方

志譬則權心譬則

政方其義也故易曰坤六二之動直以方也下齊如

衡衡之低昂皆權之輕重心之平傾由志之安危

權衡者以安志而平心也五法已施故聖人服之故

端冕雖所

規矩取其無私繩取其直權衡取其平故先王貴之

修容燕處則用深衣介冑雖所以時戎燕處則用深衣

雖可為文特可贊禮而為擯相

雖可為武特

故可以為文可以為武可以擯相可以治軍旅完且

可運奇以治軍旅

吉服以朝祭為上燕衣則居其大

弗費

治有五法故曰完其質則布其色則白故曰弗費

善衣之次也

具父母犬泰父母衣純準以績會具父母衣純以青

如孤子衣純以素純袂緣去純邊去廣去各寸半

投壺第四十投壺射禮

矢以授賓故主人奉之 中以待筭故司射奉之 壺以待投故使人執之

投壺之禮主人奉上矢司射奉中成筭使人執壺主

人請曰某有枉矢請壺請以樂賓賓曰子有旨酒

嘉肴某既賜矣又重以樂音敢辭主人曰枉矢哨壺

不足辭也敢固以請賓曰某既賜矣又重以樂敢固

辭主人曰枉矢哨壺不足辭也敢固以請賓曰某固

辭不得命敢不敬從節賓再拜受主人般盤還旋曰

辟避主人阼階上拜送賓般還曰辟節已拜受矢進

卽兩楹間退及位揖賓就筵節司射進度徒壺句

間以二矢半度及位設中東面執八

筭興既設中乃於中西東請賓曰順投為入投矢於

本入者乃名為比避投不釋勝飲去不勝者投之勝

豐已考訓 卷之六 三百

以飲不即勝飲不勝之辭正爵既行請為勝者立馬取筭為馬表其勝之數一馬從二馬三馬三馬為一成若勝者得二馬負者得三馬則取負馬以足勝之成

既立請慶多馬若頻得三馬或取彼足為三馬其勝已成又酌酒以慶賀多馬之人也

請主人亦如之節命弦者曰請奏狸首間詩樂作上所間疏數之節若一大

樂官之長主居左賓居右司射告主賓以矢具又請更迭而投若矢入壺司射乃坐而

師曰諾節左右告矢具請拾其劫投有入者則司射

釋筭於地坐而釋一筭焉賓黨於右主黨於左節卒投司射執

筭曰左右卒投請數上二筭為純全一純以取一筭二筭合為一純

為奇其遂以奇筭告曰某賢於某若干純奇則曰奇奇餘也左右數筭之餘筭手執之而告賢謂勝也勝者若有雙數則云若干純

筭則曰左右鈞節命酌曰請行觴酌者曰諾既諾乃於西階

上南面設豐洗解升當飲者士者皆跪奉觴曰賜灌勝

者跪曰敬養士正爵既行請立馬馬各直其筭所

之馬各當初一馬從二馬以慶謂以此此慶賀多馬也慶禮曰三

馬既備請慶多馬賓主皆曰諾正爵既行請徹馬筭

多少節視其坐筭之多少視籌室中五扶膚堂上七

扶庭中九扶筭長去尺二寸壺頸脩七寸腹脩五寸

七扶庭中大廣矢長九扶

禮甲也

禮甲也

禮甲也

禮甲也

禮甲也

禮甲也

禮甲也

禮甲也

禮甲也

禮甲也

禮甲也

禮甲也

口徑二寸半。容斗五升。壺中實小豆焉。為其矢之躍

棘柘之心實其材堅且重也質而已矣

而出也。壺去席二矢半。矢以柘若棘毋去上聲其皮節

賓黨王黨之年穉者投壺時立於堂下以其或相褻狎故戒令之 不止所向 遠談他事

魯令弟子辭曰毋憚呼也亦毋敖傲毋借立毋踰言。

常例罰爵

借立踰言有常爵。薛令弟子辭曰毋憚毋敖毋借立。

罰

司正

外人來觀投壺成人加冠之士

毋踰言若是者浮。司射庭長及冠士去聲士立者皆屬賓

國子之能為樂者

主人所使薦羞者

圓者擊鼓單方者擊手鼓

黨樂人及使如字者童子皆屬主黨。鼓 ○ □ ○ ○ □ □

○ □ ○ ○ □ □ 半 ○ □ ○ ○ □ □ ○ ○ □ □ ○ ○ 魯鼓

○ □ ○ ○ □ □ ○ ○ □ □ ○ ○ □ □ ○ ○ □ □ ○ ○

記者因魯薛擊鼓之異圖而記之用半鼓節為投壺用全

半 ○ ○ □ □ ○ ○ □ □ ○ ○ □ □ ○ ○ 薛鼓取半以下為投壺禮盡

鼓節為射禮

用之為射禮魯鼓 ○ □ ○ ○ □ □ ○ ○ □ □ ○ ○ 半 ○ ○ □ □

○ ○ □ □ ○ ○ □ □ ○ ○ □ □ ○ ○ □ □ ○ ○ □ □

○ ○ □ □ ○ ○ □ □ ○ ○ □ □ ○ ○ □ □ ○ ○ □ □

○ ○ □ □ ○ ○

儒行第四十一

哀公規孔之被服儒雅而威儀進趨皆有與俗不同者怪而問之

魯哀公問於孔子曰。夫子之服。其儒服與。孔子對曰。

逢猶大也。肘腋之所寬大。乃大袂禪衣也。

章明也。所以表明丈夫。

丘少居魯衣去聲逢掖之衣。長居宋冠去聲章甫之冠。丘

廣

聞之也。君子之學也博。其服也鄉。丘不知儒服。節哀

卒

竟 事詳

公曰。敢問儒行。孔子對曰。遽數之不能終其物。悉數

僕臣之擯相者。久則疲倦。雖代其僕。亦未可得盡之也。

侍坐

德之

之。乃留更僕。未可終也。哀公命席。孔子侍曰。儒有席

可貴者。人必禮之。

學之博者。人必問之。

藏 忠信可任者。人必舉之。

力行

上之珍。以待聘。夙夜強學。以待問。懷忠信。以待舉。力

可使者。人必取之。

豫于已而無求于人。

衣之在身。冠之在首。皆中於禮。

行以待取。其自立有如此者。節儒有衣冠中。動作慎。

夷然不屑。故如慢而不敬。委曲辭謝。故如僞而不誠。

容貌之小

其大讓如慢。小讓如僞。大則如威容貌之大。則小則

則有不敢為。

三揖而後進。

一辭而後退。

柔弱之狀。故若無能。

如愧。其難進而易退也。粥粥燭若無能也。其容貌有

指七者

齋莊可畏難

言先信則人斯取信

行中

如此者。節儒有居處齊難。其坐起恭敬。言必先信。行

正則人斯取正

路

冬以陽為和。故就陽而避陰。夏以

必中正。以上敬道塗不爭險。易之利。冬夏不爭陰陽

以陰為和。故就陰而避陽。

惟敬與恕。則忿懣慾望。可以當天下之變。而不避。身者德之任。天下之重。而不辭。

之和。以上恕愛其死。以有待也。養其身。以有為也。其

備豫

儒者之於天下。所以首為者德。

有如此者。節儒有不寶金玉

敬恕于平日。而有

待有為于方來。

已所以應世者。義而已。我之可貴。人不得而奪。此金玉土地多積。不如信義多。文之貴也。

而忠信以為寶。不祈土地。立義以為土地。不祈多積

難得難畜至於義而所以自貴也

留

多文以為富難得而易祿也易祿而難畜也非時不

見現不亦難得乎非義不合不亦難畜乎先勞而後

介而和凜然難犯又藹然可親

置

祿不亦易祿乎其近人有如此者節儒有委之以貨

侵漬

貨財

損

脅也

恐怖

財淹之以樂五教好見義不虧其義劫之以義沮之

變

猛蟲當攫搏不程量其勇而後往况儒者勇足以犯難况儒

以兵見死不更其守鷙蟲攫搏不程勇者引重鼎不

者財足以何事動則當理而未嘗悔机足應變而不必豫過言出於己之失知過則改故不再

程其力往者不悔來者不豫過言不再流言不極流

威容不可得而挫折

謀必可成不待嘗試而後見用操守卓然

出於人之毀禮不斷短其威不習其謀其特立有如

儒者之立上於義理而已以義交者雖疎遠必親非義加之雖強禦不畏故有可親可近可殺

此者節儒有可親而不可劫也可近而不可迫也可

之理而不劫迫辱也

侈溢

農厚

殺而不可辱也其居處不淫其飲食不溇其過失可

諷諭之

斥指

不可屈撓

忠信禮義以禦衆人之

微辨而不可面數也其剛毅有如此者節儒有忠信

欺侮猶用胃工櫓可以捍患也

小楯大楯行則尊仁

居則守義

以為甲也胃也禮義以為干櫓戴仁而行抱義而處

自信者篤雖暴政加之有所不變也

信守足以更變

四方各十步

雖有暴政不更其所其自立有如此者節儒有一畝

墻垣周廻方丈為堵四方各一堵

穿窬為之門旁小戶如圭形

櫛櫛圓如雍容

之宮環堵之室荊竹圭箭蓬戶編蓬甕牖易

合家共一衣出則著之

無患失之心

衣而出并日而食三日二日并上答之不敢以疑上

不答不敢以諂。其仕有如此者。節儒有今人與居。古

合於道

法

在上者不引我以升

人與稽。今人行之後世以為楷。適弗逢世上弗援下

弗推讒諂之民有比黨而危之者。身可危也。而志不

謂因事申傷

志不可奪

時有否泰道有通塞然其憂思則未嘗自

可奪也。雖危起居竟信。申其志猶將不忘百姓之病

而忘生民之患也

温故知新之益

賢人可久之德

也。其憂思上云有如此者。節儒有博學而不窮。篤行而

息窮不失義

亂達不離道

禮之弊嚴而用貴於和

禮之質也

不倦。幽居而不淫。上通而不困。禮之以和為貴。忠信

故為美用之和也故為法

賢雖在所當慕眾亦不可不容

之美。優游之法。慕賢而容眾。毀方而瓦合。陶瓦之事其初則圓

剖而為四。其形則方。毀其圓以為方。合其方而復圓。蓋含容之中未嘗無分辨之意也。

其寬裕

有如此者。節儒有內稱不辟。避親。外舉不辟怨。程功

積累其事不輕薦也

下不求報於人上下求報於國

程弄其功

積事。推賢而進退之。句不望其報。君得其志。苟利國

其志

所以待天下之士

此賢者輔助其君使君得遂

家不求富貴。其舉賢援平能有如此者。節儒有聞善

必同其憂樂

必同其好惡

以相告也。見善以相示也。爵位相先也。患難上云相死

彼雖居下不待之同升則不升彼雖居遠不待之同進則不進

所以待朋友

也。久相待也。遠相致也。其任舉有如此者。節儒有澡

所以正已也

入告嘉謀而順之于外

身而浴德。陳言而伏。靜而正之。上弗知也。麤而翹

早

入告嘉謀而順之于外

身而浴德。陳言而伏。靜而正之。上弗知也。麤而翹

招其君之過。招字同。謂舉其過而諫之也。

不形人短以見己長。

不偽為以欺人不見。

之。又不急為也。

緩而不失節。

不臨深而為高。不加少而為

德常見重。

志常自若。與其所可與不必同乎。已非其所可非不必異乎已。

多。世治不輕。世亂不沮。同弗與。異弗非也。其特立獨

行有如此者。

凡此皆人臣所難而節。節。儒者獨能故曰特立。

儒有上不臣天

謹飭而不妄動守身之道也。

不苛詭隨於人。

子。下不事諸侯。慎靜而尚寬。

寬裕以有容。待人之道也。

強毅以與

知力行之要。

不使文掩其實。求切磋琢磨之益。不刻方以為圓。人君雖分國以祿。賢者視如

人博學以知服。近文章。砥厲蕪隅。雖分國如錙銖。不

錙銖之輕。猶不臣不仕。心之謀度身之作爲。

以所同言。

即術以聽言。

臣不仕其規。為有如此者。

節。節。儒有合志同方。營道同

爵位相等。

以尊位相讓而已處下。

惡聲傳播。一不以為實。

術並立。則樂相下。不厭久。不相見。聞流言不信。其

所本必方正。所立必得宜。同於為義。則進而從之。

進而避之。

行。

去聲。本方立義。同而進不同而退。其交友有如此者。

和厚易直。

根本於仁。

踐履。

節。溫良者。仁之本也。敬慎者。仁之地也。寬裕者。仁之

克廣。

能事。

容貌。

作也。孫接者。仁之能也。禮節者。仁之貌也。言談者。仁

文章。

和順。

設施皆仁之發散。

之文也。歌樂者。仁之和也。分散者。仁之施也。儒皆兼

尊仁讓善。

此而有之。猶且不敢言仁也。其尊讓有如此者。節。儒

頃者如有墜夫。獲者如有割刈。克者驕氣盈。誦者吝氣歛。

不為天子諸侯卿大夫。群吏所困。

有不隕穫於貧賤。不充詘。

屈。

於富貴。不恩。

混。

君王

迫而違道。

病也。

無備行而為儒。服無備術而盜儒。名比今。衆人

不累。

係。

長上。不閱有司。故曰儒。今衆人之命。儒也。妄

之命儒也妄以其妄故當為人所詬病

深疾以相病

既至舍美又曰館之者具良以致

如字常以儒相詬構○謾罵

病孔子至舍哀公館之

吐養具官以治其事也不以儒相詬不以儒相病

聞此言也言加信行加義終沒吾世不敢以儒為戲

大學第四十二 朱子章句

冠義第四十三 冠昏鄉射謂之義者皆舉儀禮之節文以述其制作之義也

凡人之所以為人者禮義也禮義之始在於正容體

自身之所言

齊顏色順辭令容體正顏色齊辭令順而后禮義備

發論之間禮義之所關

朝廷肅

闔門定

宗族有禮

以正君臣親父子。和長幼君臣正父子親長幼和而

后禮義立故冠而后服備服備而后容體正顏色齊

為吾身禮義之始

辭令順故曰冠者禮之始也是故古者聖王重冠

求天之吉擇人之賢

古者冠禮筮日筮賓所以敬冠事敬冠事所以重禮

禮重則入道立此國之所以為國也

主階

若其傳代之意

以禮賓之禮

重禮所以為國本也故冠於阼以著代也醮酌而

禮其子所以為成人敬也始加緇布冠再加皮弁次加爵弁三加而服彌尊為成人敬也

冠而後賓字之以成

醮無酬

於客位三加彌尊加有成也已冠而字之成人

人之道故敬其名也此為適長子代父承祖者與祖為正躰故禮之異於眾子

節

節

之道也見於母母拜之見於兄弟兄弟拜之成人

齊冠也

天子燕居服諸侯及卿大夫士之齊服

而與為禮也玄冠玄端莫摯摯用於君遂以摯見於

鄉之年德俱高者或致仕之人

非謂四時履革異於童稚也必知人倫之備焉

卿大夫鄉先生以成人見也。節成人之者將責成人

孝於其親 弟於其兄 忠於其君

禮焉也。責成人禮焉者將責為人子。為人弟。為人臣。

順於其長

為人少者之禮行焉。去聲將責四者之行於人。其禮可

為子為弟為臣為父

有諸已然後可

不重與。故孝弟忠順之行立而后可以為人。可以為

冠禮

人而后可以治人也。故聖王重禮。故曰冠者禮之始

嘉事有六而冠則嘉事之至重

先祖

也。嘉事之重者也是故古者重冠。重冠故行之於廟

所在

不忘其先

事不專於已

行之於廟者所以尊重事。尊重事而不敢擅重事。不

敢擅重事所以自卑而尊先祖也

昏義第四十四

娶妻之禮以昏為期 取陽往陰來之義

主祭也

繼嗣也

昏禮者將合二姓之好。上以事宗廟。而下以繼後世

男女之父母

納雁以為采擇之禮

得吉卜而納

也。故君子重之。是以昏禮納采。問名。問女生之 母名氏納吉

請昏姻之期日

女之父先筮几於廟中然後出而拜迎男使者於廟門之外

納徵。納幣以為 昏姻之證請期。皆主人筮几於廟而拜迎於門

既入廟門三揖三讓而後升於廟堂先納采問名納徵請期於廟中而聽命

非重

外揖讓而升。聽命於廟。所以敬慎重正昏禮也。節父

子也重禮而已

父命

女家

親醮子而命之迎。去聲男先。去聲於女也。子承命以迎。主

交神以慈之奉神以安之

取其不再偶

人慈几於廟而拜迎于門外。婿執鴈入。揖讓升堂。再

所以尊之也

所以安之也

拜奠鴈。蓋親受之於父母也。降出御婦車。而婿授綏

取陰陽奇耦之數成也

不異牲

御輪三周。先俟于門外。婦至。婿揖婦以入。共牢而食。

不異爵

食畢飲酒

合昏有合昏之義。共牢有同尊卑之義。合則尊卑同。同尊卑則相親

合昏

謹

而醕

以刃

所以合體同尊卑以親之也

節敬

而不相離矣

共牢合昏合射同尊卑以親之

慎重正

納采問名納吉納徵請期皆聽命於廟

而后親之禮之大體而

正之於始

合之於終

男女有別則不為苟合。由是他日

所以成男女之別而立夫婦之義也。男女有別。而后

夫婦亦相親敬

夫婦有義則本無二而后父子有親

父子有親則資於事父以事君而后

夫婦有義。夫婦有義。而后父子有親。父子有親。而后

君臣有正

君臣父子皆始於夫婦之義。男女之別

立孝弟忠信之行

君臣有正

君臣有正。故曰昏禮者禮之本也。夫禮始於冠。本於

子之道

人道之所終

明君臣之義

合人情之歡

八者備然後禮備

昏重於喪祭。尊於朝聘。和於射鄉。此禮之大體也。

昏禮之次日

正明之時

夙興。婦沐浴以俟見。質明。贊

笄之為器似筭以竹或篲為之。盛棗栗段脩之贊

婦席於戶牖間。贊者酌醴

執筭

煩

棗栗段

丁亂

脩

脯加薑桂

以見贊醴。婦祭

置席前又薦脯醢。婦升席左執解右祭脯醢。訖以柶祭禮

婦盥饋。特豚合升而分載左。胖載之。舅姐存胖

脯醢祭醴。成婦禮也。舅姑入室。婦以特豚饋。明婦順

載之姑姐

氏禮之文明日。舅獻爵。姑薦脯醢

也

成婦禮見敬事自此始也。節明婦順見供養自此始也

厥明。舅姑共饗。婦以

奠置醢爵

賓階

室階

一獻之禮。奠酬。舅姑先降自西階。婦降自阼階。以著

代姑爲主於內

代也節成婦禮明婦順又申之以著代所以重責婦

上下相從謂順順則不逆可否相濟謂和和則不同如孟子所謂無違夫

順焉也婦順者順於舅姑和於室人而後當土去於夫

子是也 衣之類 貨之類

以成絲麻布帛之事以審守委土去積土去蓋藏土去是故

和睦條理 家道用昌

婦順備而後內和理內和理而後家可長久也故聖

此女猶於此祖有服

王重之節是以古者婦人先土去嫁三月祖廟未毀教

使女師嫁于祖廟 無服 宗子之家 貞順 辭令 婉娩

于公宮祖廟既毀教于宗室教以婦德婦言婦容婦

功教成祭之牲用魚芼魚與蘋藻皆水物陰類也之以蘋藻所以成婦順也節

絲麻 祭所出之祖 爲羹

大寢一小寢五先言六官而后言六官者欲治其國先齊其家也

古者天子后立六宮三夫人九殯二十七世婦八十

婦德婦言婦容婦功皆欲盡善而無失

一御妻以聽天下之內治以明章婦順故天下內和

天地四時之官 有六卿而又有九卿者兼三公教之則謂九卿

而家理天子立六官三公九卿二十七大夫八十一

邦治邦教邦禮邦政邦刑邦事皆修舉而不墜

元士以聽天下之外治以明章天下之男教故外和

男教也

而國治故曰天子聽男教后聽女順天子理陽道后

女順也 在外之治 在內之職 男教女順

治陰德天子聽外治后聽內職教順成俗外內和順

天子王后之至德 男教陽事上應乎日有不得則謫見於天

國家理治此之謂盛德節是故男教不脩陽事不得

婦順陰事上應乎月有不得則謫見於天為之食

適責見現於天日為之食婦順不脩陰事不得適見

蕩滌其穢惡

於天月為之食是故日食則天子素服而脩六官之職蕩

天下之陰事故天子之與后猶日之與月陰之與陽

天子以男教勉天下之為子者其道猶父也 后以女順化天下之為婦

相須而后成者也天子脩男教父道也后脩女順母

者其道猶母也

為之服者服其恩也

道也故曰天子之與后猶父之與母也故為天王服

王后為之服者報其義也

斬衰服父之義也為后服齊衰服母之義也

鄉飲酒義第四十五

鄉人以時會 聚飲酒之禮

鄉學

鄉飲酒之義主人拜迎賓于庠門之外入三揖而後

主人將獻賓以水盥手而洗爵揚觶

至階三讓而後升所以致尊讓也盥洗揚舉觶志所

也 淨

賓主升堂主人於阼階上北面再拜

賓於

以致絜也拜至拜洗主人拜至訖洗爵而升賓於拜

西階上拜受爵

西階上北面再拜主人於阼階

受拜送主人於阼階拜既所以致敬也尊讓絜敬也

上拜送爵

者君子之所以相接也君子尊讓則不爭絜敬則不

尊讓絜敬之禮行則尊讓絜敬之俗成禮行而至于成俗則天下之人皆

慢不慢不爭則遠去聲於闕辨矣不闕辨則無暴亂之

禍矣斯君子所以免於人禍也節故聖人制之以道

鄉大夫 州長党正

鄉人士士君子卿大夫尊於房戶之間賓主共之也尊有

醉主人故云賓主共也地道尊若設玄酒在西者貴其質素故也

供於賓

榮屋翼也設洗

玄酒貴其質也羞出自東房主人共恭之也洗當東

於庭當屋之翼必在東者示主人以北自絜而事賓也

榮主人之所以自絜而以事賓也從冠義以來皆記

於上而陳其義於下賓主象天地也介僕象陰陽

象陰陽之輔天地三賓象賓之長其輔賓適三光之輔天魄陰象賓明陽象主人讓賓至于三象明之讓

也三賓象三光也節讓之三也象月之三日而成魄

魄在晦前朔後之三日

春夏秋

陰之氣也

也節四面賓主之坐象四時也節天地嚴凝之氣始

於西南而盛於西北此天地之尊嚴氣也此天地之

陰生於午而終於子故嚴凝之氣始於西南而盛於西北

秋飲冬藏義也故嚴

於西南而盛於西北此天地之尊嚴氣也此天地之

疑為義

陽之氣也

陽生於子而終於午故溫厚之氣始於東北而盛於東南

義氣也天地溫厚之氣始於東北而盛於東南此天

春作夏長仁也故溫厚為仁

地之盛德氣也此天地之仁氣也主人者尊賓故坐

義氣之盛

義氣之始

謹其進退之節義之道

賓於西北而坐介於西南以輔賓賓者接人以義者

也也故坐於西北主人者接人以仁以德厚者也故坐

也故坐於西北主人者接人以仁以德厚者也故坐

仁氣之盛

仁氣之始

主以仁接賓是主有事於賓

於東南而坐僕於東北以輔主人也仁義接賓主有

以表接主是賓有事於義

有當然之數 聖通明也謂禮義所在通貫顯明

事俎盛牲豆盛脯有數曰聖聖立而將之以敬曰禮

禮以體長幼曰德德也者得於身也故曰古之學術

所謂四向之坐者如此

主人獻賓賓即席祭所薦脯醢

道者將以得身也是故聖人務焉節祭薦祭酒賓既祭薦

賓敬重主之禮

賓祭酒後與取俎上之肺臠醢之所以宜主之禮

啐謂飲主人酒而合所以成

又祭敬禮也臠肺臠謂醢也嘗禮也啐啐謂飲主人酒而合所以成酒成禮也於席末

主人之禮也

中

言是席之正非專為飲食也為行禮也此所以

祭薦祭酒臠肺於席末者是貴禮

酒為薦中之實今致蓋此實也

貴禮而賤財祭酒於席末也卒饌致實於西階上言

人之所以爭者無禮而志於財也如知貴禮而賤財先

是席之上非專為飲食也此先禮而後財之義也先

禮而後財之義則敬讓行矣

禮而後財則民作敬讓而不爭矣節鄉飲酒之禮六

六十指使之時故宜坐以加政役於人

聽政者聽上之人有所令聽役者聽上

十者坐于堂上五十者立于堂下侍以聽政役所以明尊

之人有所役

六十非肉不飽故六十以上始有豆數

長也尊長在儀故坐立之不同所以明尊長六十者三豆七十者四豆

養老在物故豆數之不一所以明養老

民知尊長則能入孝弟

八十者五豆九十者六豆所以明養老也民知尊長

知養老則能入孝

民入而孝弟於其家出而尊長養老於其國則其教豈有虧乎

養老而後乃能入孝弟民入孝弟出尊長養老而后

教既成而國無危殆之禍矣

行於

成教成教而后國可安也君子之所謂孝當作教者非

一學子而已非家至也行於時而已非日見也

此是党正屬民飲酒正齒位之禮

家至而日見之也合諸鄉射教之鄉飲酒之禮而孝

非賓與賢之能之飲也

弟之行立矣節孔子曰吾觀於鄉而知王道之易易

也。主人親速賓及介，而衆賓自從之。至于門外，主人

拜賓及介，而衆賓自入。貴賤之義別矣。三揖至于階。

三讓以賓升。拜至，獻酬辭讓之節繁。及介省矣。至

于衆賓升，受坐祭，立飲不酢而降。隆殺之義辨矣。

工入升歌三終，主人獻之。笙入三終，主人獻之。間

歌三終，合樂三終。工告樂備，遂出。樂正告于賓

而遂。一人揚觶，乃立司正焉。知其能和樂而不流

既歌之後行旅酬之時

也。節賓酬主人，主人酬介，介酬衆賓。少長以齒，終於

沃洗者焉。知其能弟長而無遺矣。節降說，屢升坐。

脩爵無數，飲酒之節朝不廢，朝莫不廢。夕，賓出，主

人拜送。節文終，遂焉。知其能安燕而不亂也。節貴賤

明隆殺辨，和樂而不流，弟長而無遺，安燕而不亂。此

五行者，足以正身安國矣。彼國安而天下安，故曰

吾觀於鄉而知王道之易易也。

迎

隨

分

主人既拜至，又酌酒獻賓，賓辭主人，主人酬賓，介辭主人，主人不酢，介是及介省矣。

夫執

衆賓於西階，去衆賓升階，受爵祭酒，則立不酢，主人而降。

工入而升堂，歌鹿鳴四牲，皇華三篇，歌終則主人酌以獻工。吹笙者入於堂下，吹南陔白華，華黍三篇，吹終，主人亦酌以

獻。堂上歌鹿鳴，南有嘉魚，南山有臺三篇，堂下笙由庚，崇丘由儀三篇。工歌闋，雖葛覃，卷耳，笙吹鵲巢，采芣采

蘋，合之。王人之吏舉，解後主人使相禮者，人爲司正，恐旅酬時有懈惰，失節者，以董正之也。

出而遂

滌濯之人

舉

雖禮畢，主人猶拜送，賓節文之禮終始，遂無缺。

事之目

行於身則身正而無邪，施於國則國安而無危。

治事者朝以聽政，鄉飲聽政罷方行，夕以脩令，鄉飲禮畢，猶可治私事。

總結上文五

此至篇末申言鄉飲酒之禮又有所法象前文未盡者皆再明之

輔實輔主

鄉飲酒之義立賓以象天立主以象地設介僕以象

立賓象天立主象地禮之經也

日月立三賓以象三光古之制禮也經之以天地紀

之以日月參之以三光政教之本也節烹狗於東方

以養萬物故祀而造之言於東方海水之天也天地間海居於東東則左也故洗在阼其水在洗東

祖陽氣之發於東方也洗之在阼其水在洗東明水 思禮之所由起

地之左海也節尊有玄酒教民不忘本也節賓必南

鄉東方者春春之為言蠢也產萬物者聖也南方者

夏夏之為言假也養之長之假之仁也西方者秋秋

之為言愁也愁之以時察守義者也北方者冬冬

之為言中也中者藏也是以天子之立也左聖鄉仁

右義借藏也節介必東鄉介賓主也主人必居東方

東方者春春之為言蠢也產萬物者也主人者造之

產萬物者也月者三日則成魄二月則成時是以禮

有三讓建國必立三卿三賓者政教之本禮之大參

也

也

也

也

也

也

也

也

也

也

也

也

也

也

也

飲縮之貌

愁飲之以秋時嚴肅之氣

秋

也

物之藏必自入內

天子南面而立則左東右西南前北後

介間也坐賓主之間所以問之也

飲食之養主之所造也而

有產物之象所以居東 立三賓之意 晦前言朔後三日明讓魄而魄見

天道不交遂成時

初讓再讓終讓

上卿中卿下卿 三賓參於賓主介僕之間而後經紀有所屬而不亂所以為

政教之本

射義第四十六

射大射蓋將祭而射以擇臣也

繫辭云弦木為弓剡木為矢又世本云揮作弓夷牟作矢

先行燕禮以娛賓

此射為鄉射蓋州長以禮會民射序也

古者諸侯之射也必先行燕禮卿大夫士之射也必

先行鄉飲酒禮以娛賓

先行鄉飲酒之禮射者男子之事必節之以禮樂者所以養人之德使之周旋中禮也

拜君之賜答臣之拜

坐立之位組豆之數

故燕禮者所以明君臣之義也鄉飲酒之禮者所以

升降曲折

先行禮故也中禮則禮以凝慮而

明長幼之序也故射者進退周還必中禮內志正

志正禮以肅容而射直

外體直然後持弓矢審固內志正然後持弓矢審固外體直然後持弓矢固持

唯固故其方能至唯審故其巧能中

得乎心曰德行于身曰行

弓矢審固然後可以言中此可以觀德行矣其

節歌詩以為發矢之節天子以騶虞為節節者歌詩為節

騶虞九節先歌五節以聽餘四節則發四矢

節節度一終為一節諸侯以采蘋為節采蘋采蘩皆五節節先以聽

狸首七節三節先以聽

采蘋采蘩皆五節節先以聽

諸侯以狸首為節卿大夫以采蘋為節士以采蘩為

騶虞官虞山澤之官一官不之人則官備可知是節者所以樂官備也

節騶虞者樂官備也狸首者樂會時也狸首田之所獲至薄者也

采蘋言吳夫妻能盡誠奉祭

諸侯燕射會其士大夫物薄誠至相與結歡以脩朝事以是為節故云樂會時采蘋者樂循

酒卿大夫已命能循其未任所學先王之法以與國政以是為節故云樂循法

法也采蘩者樂不失職也采蘩言夫人敬以從祀事為不失職士之事君何以

為不失職士之事君何以

是故天子以備官為節諸侯以時會

異此以是為節故云樂不失職

天子為節卿大夫以循法為節士以不失職為節故

明乎脩官時會循法不失職之志而且不失備官時會循法不失職之事 功成於天下國家德立於內而行成于外也

立則無暴亂之禍矣。功成則國安。故曰射者所以觀

由功成至國安正盛德所在而不于志與事故曰觀德

盛德也。節是故古者天子以射選諸侯卿大夫士射

謂射有懸弧之義 或先行燕禮或先行鄉飲酒禮所謂飾之以禮或以駒虞為飾或以狸首為飾所謂

者男子之事也。因而飾之以禮樂也。故事之盡禮樂

飾之以樂

而可數。朔為以立德行者莫若射。故聖王務焉。節是

三歲而貢去國三次國三小國人

故古者天子之制。諸侯歲獻貢士於天子。天子試之

即學官

進退周旋必中禮

以采芻為節循聲而發也

其德足以

於射宮。其容體比於禮。其節比於樂。而中多者得與

交神明

於祭。其容體不比於禮。其節不比於樂。而中少者不

每數所貢之主皆與於祭則君之德賢賢有功可知故有慶數不與祭反此

得與於祭。數與於祭而君有慶。數不與於祭而君有

貴數有慶則益徵其君之賢矣故益之以地數有讓反此

貢士之賢否有關於諸侯

讓數有慶而益地。數有讓則削地。故曰射者射為諸

侯也。是以諸侯君臣盡志於射。以習禮樂。夫君臣習

有慶而益也

禮首篇

諸侯推本始封之君故以曾孫言

禮樂而以流亡者。未之有也。故詩曰。曾孫侯氏。四正

皆也四獸皆畢然後射

此時大夫君子下及衆士無間大小之官無

舉。正爵以獻。賓獻。君獻。卿獻。大夫九。四也。具舉。大夫君子。凡以庶士。小大

有處其取司而不來侍御于君所也

先行燕禮而後射

莫處。御于君。所以燕以射。則燕則譽言。君臣相與盡

安樂而有名譽

志於射以習禮樂則安則譽也是以天子制之而諸

養諸侯以禮樂則無事征討矣

侯務焉此天子之所以養諸侯而兵不用諸侯自為

正身安國之具

正之具也節孔子射於矍攬相之圃蓋觀者如堵墻

言圍繞而觀者

眾也行射禮而至于立司馬之時也

射至於司馬使子路執弓矢出延射曰賁奮○覆軍

延進也言眾選賢而進其來觀欲射之人

賁軍之將無勇志國之臣不忠求為人後者志親而貪利此三等入皆在所當棄故不使之入

之將亡國之大夫與為人後者不入其餘皆入蓋去

姓語助名姓名舉

去者半入者半節又使公用之裘序點揚觶而語公

幼壯而尽孝弟之道老耄而守好禮之心不與流俗同類靡靡而守

用之裘揚觶而語曰幼壯孝弟耄耄好禮不從流俗

死善道者

脩身以俟死者句不○在此位也蓋去者半處者

衆人中有如此樣人否當在此賓位也先時之入者又半去

不倦其志

不喪其守八十九

半節序點又揚觶而語曰好學不倦好禮不變旄老毛

百年年雖高而言道無所遺誤

去者多而留者寡矣

期稱道不亂者句不○在此位也蓋勵僅有存者

壽

止也道之所

二三節舉孔子習射于鄉之事以明射禮也射之為言者繹也或曰舍去

止如君止於仁父止於慈之類各尋其理之所杜心平則持弓審而其巧能中射正則持弓固而其方能運

也繹者各繹已之志也故心平體正持弓矢審固持

為人父者所志在於慈故以慈為所射之鵠子也君

矢審固則射中矣故曰為人父者以為父鵠谷為

也臣也亦若是而已夫是之謂各繹已志也

人子者以為子鵠為人君者以為君鵠為人臣者以

為臣鵠故射者各射已之鵠故天子之大射謂之射

各中其道之當然

侯射侯者射為諸侯也射中則得為諸侯射不中則

善射而中臣鵠然後可以為臣而得為諸侯不中者反此

不得為諸侯節天子將祭必先習射於澤澤者所以

為之

即學宮

擇士也巳射於澤而后射於射宮射中者得與於祭

士不得與祭則知君之不好德慢賢無功矣故削以地

不中者不得與於祭不得與於祭者有讓削以地得

與於祭者有慶益以地進爵節細地是也

與祭則知君之好德賢賢有功矣故益以地

與於祭者有慶益以地進爵節細地是也

故男子生桑弧蓬矢六以射節天地四方天地

地而後細爵

此覆言天子以射選貢士

四方者男子之所有事也故必先有志於其所有事

然後敢用穀也飯節食節之謂也射者仁之道也

求正諸已巳正而後發發而不中則不怨勝已者反

求諸已而已矣節孔子曰君子無所爭必也射乎揖

讓而升下而飲其爭也君子節孔子曰射者何以射

何以聽節而節又能聽樂之節音節循聲而發發而不失正

鳴者其唯賢者乎若夫不肖之人則彼將安能以中

皆已分內事此男子之志也

人臣所以先盡職事而後敢食君之祿者正以始生之

時先射天地四方而後使其毋食之也

為仁由已射之中否亦由已非他

人之所與也

反求諸其身

君子恭遜不與人爭惟於射而後有爭

大射

猶射也

罰酒之

中則免於罰

詩云發彼有的以祈爾爵。祈求也。求中以辭爵也。酒

酒所以養老病。今求免于爵以已非老者病者不敢當。養禮耳。此讓道也。

者所以養老也。所以養病也。求中以辭爵者辭養也。

燕義第四十七

此明君臣燕飲之義

燕有庶子就位及獻庶子之禮

即夏官諸子職也

古者周天子之官有庶子官。庶子官職諸侯卿大夫

讀為倅副貳也。此官專主諸侯以下眾庶之子副倅於父之事。

士之庶子之卒。

倅

掌其戒令。

此以下皆周禮文戒令謂任之征役也。

與

修德學道 分別貴賤

朝廷之位尚爵。太子校之位尚齒。大事謂祭祀喪紀賓客燕享之類。

其教治。別其等正其位。國有大事則率國子而致於

唯太子之所役使

太子。唯所用之。若有甲兵之事則授之以車甲合其

百人

五人

統領卒伍者

以其統屬於太子司馬不得而征役

卒。

子忽反

伍置其有司以軍法治之。司馬弗正。

征

凡國

小事民庶所為不使國子之未仕者為之。蓋欲存之使脩德學道以成其材也。

之政事。國子存游卒。

倅之未仕者

使之脩德學道。春合諸

大學

射宮

稽

自此以下皆記者錯舉儀禮而釋

學。秋合諸射以考其藝而進退之。

節

諸侯燕禮之義

其義

讀為邇近也

稍前

定諸臣之位

分雖

君立阼階之東南。南鄉爾卿大夫皆少進。定位也。君

君而位則主故設席於阼乃居主位之義

位雖主而分則君故獨升特立莫敢敵之義

席阼階之上。居主位也。君獨升立席上。西面特立。莫

主廢食之官

代主人

敢適。

敵

之義也。

節

設賓主飲酒之禮也。使宰夫為獻

舉爵獻賓

君尊臣不敢抗行賓主之禮宰夫卑故抗禮無嫌

公卿之尊

主臣莫敢與君亢禮也不以公

孤也上公之國得置孤一人

卿為

次於君為賓則疑於尊卑無辨且嫌於逼上大夫位卑雖暫尊為賓無嫌疑也

賓而以大夫為賓為疑也明嫌之義也賓入中庭君降階一等揖而進之所以尊禮之也

節君舉旅於賓及君所賜爵

特賜臣皆降再拜稽首升成拜明臣禮也君答拜之

禮無不答明君上之禮也臣下竭力盡能以立功於

國君必報之以爵祿故臣下皆務竭力盡能以立功

是以國安而君寧禮無不答言上之不虛取於下也

上必明正道以道民民道之而有功然後取其什一

公取勝爵酬賓旅於西階上

二者賓皆降西階下再拜稽首公命小臣詳則賓升復再拜稽首以成拜舉旅賜爵臣再拜稽首

君亦再拜以答之

君因之而有報

感君之報也

君答臣之拜

不無故而取于民

分田制里

引導

由

獲其利

什分取一

睦愛

恨

故上用足而下不匱也是以上下和親而不相怨也

和寧禮之用也此君臣上下之大義也故曰燕禮者

所以明君臣之義也節席小卿次上卿大夫次小卿

士庶子以次就位於下獻君君舉旅行酬

而后獻卿卿舉旅行酬而后獻大夫大夫舉旅

行酬而后獻士士舉旅行酬而后獻庶子俎豆牲體

薦羞皆有等差所以明貴賤也

升成拜禮無不答

設席之位

上卿在賓席之東小卿在賓席之西皆宜南

面東上而遙相次

士受獻於西階上退立於阼階下庶子亦然

主人酌以獻

公取勝爵酬賓旅於

西階

君為卿舉下大夫去義同

亦主人獻

亦主人獻

主人獻於阼階之上

狗也

君臣貴賤之義極其密察至乎如此者所以防亂也

聘義第四十八

天子與諸侯諸侯與鄰國皆有朝聘朝則相見聘則相問也

聘禮上公七介

介副也所以輔行斯事致文於斯禮也

侯伯五介子男

聘有貴賤則介有多寡

繼也上擯入受君命出傳承擯承擯傳末擯之末介受

三介所以明貴賤也

節介紹而傳命君子於其所尊

命於末擯傳次介傳上介介傳賓

賓在大門外三度

弗敢質

質正也於所尊者不敢

敬之至也

節三讓而

辭讓陳擯之禮而后傳命

賓既傳命后三辭于君廟受之禮而后入廟門

后傳命三讓而后入廟門三揖而后至階

入門一揖當階又揖

主君揖賓至階主君與賓讓主君先升賓乃升

賓至

又揖三讓而后升所以致尊讓也

節君使士迎于竟

使大夫勞于近郊用束帛

受使者所街之命主君拜於阼階

大夫郊勞君親拜迎于大門之內而廟受北面拜

上釋北而拜說之義

賓主

賜拜君命之辱所以致敬也敬讓也者君子之所以

奪犯

主國之卿

相接也故諸侯相接以敬讓則不相侵陵

承副上擯

繼續承擯賓行聘事畢主君親執醴以禮賓

擯大夫為承擯士為紹擯君親禮賓賓私面

私以已禮物面

私以禮物覲見主國之君

見主國之卿大夫

私覲致饗餼

性殺者日饗生者日餼聘覲畢賓介就館主君使卿致饗

賓來時執以為信將去君使卿送至賓館以還食再饗行於朝燕無常數行於寢

餼之禮於賓也

還圭璋賄贈

還玉畢加以

饗食

嗣燕所以明

天子制此禮而使諸侯行之

每歲

使大夫

賓客君臣之義也故天子制諸侯比年小聘三年

使卿

使之相敬以全其交

禮節錯誤

大聘以脩其好相厲以禮使者聘而誤主君弗親饗

食也。所以愧厲之也。諸侯相厲以禮。則外不相侵。四鄰

所以厲其君也

親內不相陵。君臣有義此天子之所以養諸侯。兵不用而

正身安國之具

聘使行禮於君。用圭於夫。人用璋。其行享禮於君。則束帛加璧於夫。

諸侯自為正之具也。節以圭璋聘。重禮也。已聘而還

人則宗字猶獻也

圭璋行禮之器。則重而不敢受。璧琮與幣皆財也。故受而不還。

圭璋。此輕財而重禮之義也。諸侯相厲以輕財重禮。

遠利而有耻。所以民作讓

既行始至

牢。礼米。芻薪之屬。其來與去。皆三饋。

則民作讓矣。節王國待客。出入三積。子賜餼客於舍。

之積

既二牢在賓館。西階。腥二牢在賓館。東階。餼二牢在賓館。門內之西。

致饗。餼餼於五牢。一三牲。備之具陳於內。米三十車。設於

賓之館舍

薪從米芻從禾

倍其數也

乘行羣匹之禽。鹿鷄之屬也。

禾三十車。設於芻薪倍禾。皆陳於外。乘禽日五雙。羣

門西

設於

介皆有餼牢。壹食再饗。燕與時賜無數。所以厚重禮

凡礼有隆有殺。不能皆如此。豈厚乎

聘禮

也。古之用財者。不能均如此。然而用財如此。其厚者。

用財雖厚。盡礼而不敢加。美以没礼也

皆為有礼以制之故也

言盡之於禮也。盡之於禮。則內君臣不相陵。而外不

節文之多。惟聘射之礼為然

相侵。故天子制之。而諸侯務焉爾。節聘射之禮。至大

非强有力之人。不足以勝節

禮也。質明而始行事。日幾中而后禮成。非强有力者

文之重。奉恭敬之儀

當聘射之時

弗能行也。故强有力者。將以行禮也。酒清人渴而不

齊以言其心。莊以言其容

敢飲也。肉乾人飢而不敢食也。日莫人倦。齊莊正齊。

正齊必言其儀

君臣父子長幼之義皆形見於節文之中

而不敢解惰以成禮節以正君臣以親父子以和長

人之所難我之所安人之所懈我之所敬故能行之者君子也

禮節已成

禮節成則人倫著

幼此衆人之所難而君子行之故謂之有行有行之

人倫之道非強有之者不能行

能以此勇

謂有義有義之謂勇敢故所貴於勇敢者貴其能以

敢立義

立義也所貴於立義者貴其有行也所貴於有行者

聘射

貴其行禮也故所貴於勇敢者貴其敢行禮義也故

治安之日

擾攘之秋

勇敢強有力者天下無事則用之於禮義天下有事

戰勝攻取

身正

則用之於戰勝用之於戰勝則無敵用之於禮義則

國安

勇敢之德養於中極盛而無以加也

順治外無敵內順治此之謂盛德故聖王之貴勇敢

強有力如此也勇敢強有力而不用之於禮義戰勝

君子養其強之勇

而用之於爭鬪則謂之亂人刑罰行於國所誅者亂

敢之氣用於義禮戰勝而教化行此國之所以安也

人也如此則民順治而國安也

因聘禮用玉故論玉之德以結此篇

石似玉

子貢問於孔子曰敢問君子貴玉而賤珉者何也

爲玉之寡而珉之多與孔子曰非爲珉之多故賤之

君子有仁義禮知之德比有德之玉

不粗厲

也玉之寡故貴之也夫昔者君子比德於玉焉溫潤

光澤

不粗疏

堅栗

蕪隅

傷

或垂於佩

而澤仁也。緝田密以栗知也。廉而不剝。義也。垂之

或垂於旒皆如隊之將下垂

揚

絕正貌

如隊禮也。叩之其聲清越以長。其終詘然樂也。

玉之病也

中間美者

信

正

九此剛柔抑揚斂彰皆其

瑕不揜瑜。瑜不揜瑕。忠也。孚如尹如旁達信也。

粗而為人道者也

氣如白虹。天也。精神見于山川地也。圭璋特達德也。

凡此皆精而為天道者也

七者合而言之皆謂之德君子所貴以此德也

天下莫不貴者道也。詩云言念君子溫其如玉。故君

子貴之也。

喪服四制第四十九

記喪服之制取于仁義禮知也

不獨喪禮為然

九尊卑

為往來

殊吉凶

為隆殺

先王制禮皆本

凡禮之大體體天地法四時則陰陽順人情故謂之

於此毀

以下專治以喪禮言

禮。訾之者是不知禮之所由生也。夫禮吉凶異道

之

取陰凶陽吉

以恩制以義制以節制以權制

不得相干。取之陰陽也。喪有四制。變而從宜。取之四

恩有所愛故曰仁

理有

時也。有恩有理。有節有權。取之人情也。恩者仁也。理

所宜故曰義

節有所制故曰禮

權有所明故曰知

此四者人之所由廢不可也

者義也。節者禮也。權者知也。仁義禮知。人道具矣。

什上文恩制之義

父恩最深故特舉父言之其尊貴門內諸親為之著服皆是恩制

其恩厚者其服重。故為父斬衰三年。以恩制者也。

門內主恩故常存敬公義

門外主義故常斷絕私恩

資猶取也。用事父之道以事君故其敬

門內之治恩。揜義。門外之治義。斷恩。資於事父以事

同也

人臣為君重服乃貴貴尊尊之大義

五服皆有義服此舉重言之耳

君而敬同。貴貴尊尊義之大者也。故為君亦斬衰三

什上文義制之義

始食粥也。葬而虞祭始沐。

小祥

練帛為冠毀過

年以義制者也。節三日而食。三月而沐。期而練。毀不

制則傷生

雖破不補完

一成丘龍之後不

滅性。不以死傷生也。喪不過三年。直衰不補。墳墓不

再加蓋其土

無添節

終喪三年

什上文節制之義

申言節制

培。祥大之日。鼓素琴。告民有終也。以節制者也。節資於

之事以終上文未盡之意

事。父以事母而愛同。天無二日。土無二王。國無二君。

齊衰之服期而除之以心喪終三年

家無二尊。以一治之也。故父在為母齊衰。期者見無

杖之所設本為扶病而以爵者有德其恩必深其病必重故杖為爵者而設

二尊也。節杖者何也。爵也。三日授子杖。五日授大夫

尊其為至假之

庶子以下皆杖為輔病故也

杖。七日授士杖。或曰擔。瞻主。或曰輔病。婦人未成人

幼之男子

王侯委在百官不假言而事得行故病深雖杖不能起又須人扶乃起也

童子不杖。不能病也。百官備百物。具不言而事行者。

大夫士須已言而後喪事乃行故不許極病所以杖而起不用扶也

庶人無人可使身

扶而起。言而后事行者。杖而起。身自執事而后行者。

自執事不可許病但使尚有塵垢之容而已

袒露膊偃者可憎故不袒

面垢而已。秃者不髻。秃九者無髮女秃九偃其縛者不袒。

踊是跳躍跛人脚蹇故不踊

老及病者身已羸瘠備禮必至感性故酒肉養之

跛者不踊。老病不止酒肉。凡此八者以權制者也。什

此下二節申什上文節制之喪

辨

自三日不志以至于三年憂

文。權制節始死三日不怠。三月不解。期悲哀。三年憂

其恩漸殺而輕

聖人因隆殺而制其禮所謂品節斯之謂禮者也

恩之殺也。聖人因殺以制節。此喪之所以三年。賢者

不得過。不肖者不得不及。此喪之中庸也。王者之所

梁廬

美

常行也。書曰高宗諒闇。三年不言。善之也。節王者莫

美

不行此禮。何以獨善之也。曰高宗者武丁。武丁者殷

愛

先王之禮墜王者

之賢王也。繼世即位而慈良於喪。當此之時。殷衰而

之貴有不能行之者高宗以善喪聞而廢禮所由興故善之也

復興。禮廢而復起。故善之。善之。故載之書中。而高之。

謂百官百物不言而事行者也

故謂之高宗。三年之喪。君不言。書云高宗諒闇。三年

臣下必言而後行但不文其言辭耳

說凡問傳

不言。此之謂也。然而曰言不文者。謂臣下也。節禮斬

衰之喪。唯而不對。齊衰之喪。對而不言。大功之喪。言

而不議。總小功之喪。議而不及樂。節父母之喪。衰冠

繩纓管屨。三日而食粥。三月而沐。期十三月而練冠

及三月一節練一節祥一節

非仁者不足以盡愛親之道

非知者不足

三年而祥。比終茲三節者。仁者可以觀其愛焉。知者

以究居喪之理

非彊者不足以守行禮之志

思亦兼義權非悖禮也

可以觀其理焉。彊者可以觀其志焉。禮以治之。義以

專言門內之治而不及君臣者亦章首專言父母之喪而周制為四制之首故也

正之。孝子弟弟。貞婦皆可得而察焉。

吳正華

如臯縣學生員石之瑋校

李之本

縣管三

禮記旁訓卷之六終



