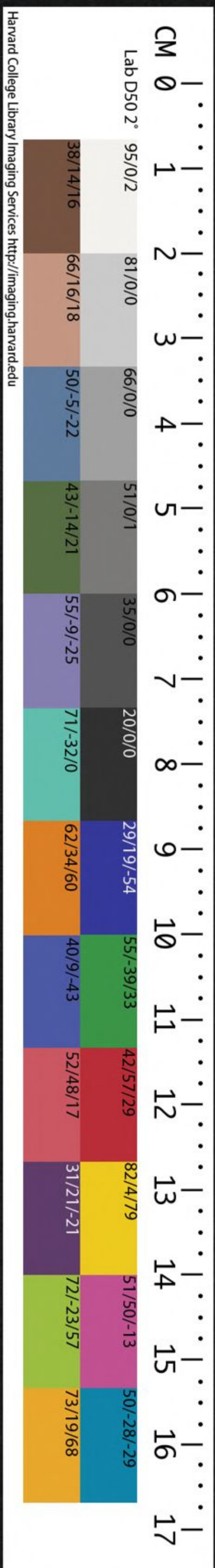


3039  
7988.46  
(1)

CHINESE - JAPANESE LIBRARY  
HARVARD - YENCHING INSTITUTE  
AT HARVARD UNIVERSITY  
JUN 22 1953





聖  
本  
觀  
番  
世  
水  
萬  
枝  
泰  
經  
氏  
天





古閩晏湖張氏  
勸志書屋屏雕

原序

敘曰水之為德大矣哉道生天一職統材五發始西極  
產母隅也折赴東墟趨子方也瀝涌昭化妙之初質流  
瀾符於穆之神用厚氣肇之升盛露雨由之感澤象曜  
資之光朗玄黃本之浮載穹灝倚之配密雲漢會之紀  
戒圖書託之興瑞祇軸寄之融絡是以寓目者歎其渾  
逝臨淵者頌其靈長且兆類非此無以胚阜萬里非此  
無以準平醴饗非此無以烹繕而育年壤墟非此無以  
灌溉而興穀法其形勢而樹都廟因其限隔而分州域  
軸轡興而窮遐互通堤鑿成而埆瘠咸利鍾匯之區則  
珠玉以登枯絕之野則林壑不毛函夏泰和則皇波達

哈爾濱大學漢和  
圖書館藏印



貫坦乎國紀封原割畫則百川斷裂洋然險防况其精  
通天步體轄人事海安而知內寧河清而期聖出徒焉  
卜廢竭以表亡則代運之隆衰而姓庶之災吉亦可觀  
也但卑赴其常凌疏為順平成之績粲在夏書其宣導  
也必揆夫源首其排入也必極夫歸納以奠以敷號名  
俱炳厥後九丘不傳四岳蕕緼周官存藪浸之略爾雅  
開崑崙之端若司馬遷之載河渠庾仲雍之筆江記偏  
係一方匪兼八表况王澤寢消地象俱廢樂廣闢者溷  
其溝洫僂私謀者壅其湍泉公家醜激巨右改張是以  
啓塞靡恒陵谷皆變洪鉅者失其包帶微纖者亂其營  
緯紘紘訥訥莫之質竟也已故漢之桑欽特創此作追

法貢體錄為新經羅併四際總勒一典凡所引天下之  
水百三十有七苟非經流不在記注之限錯陳舊纂以  
備叅鈎派盡條科以罄脈衍務討異奇同蔚宗之旨趣  
嚴標郡縣肖班固之鋪設是乃曠絕之觚翰也然規網  
則舉解節未彰迨於後魏酈道元因景純之濫觴足君  
長之簡逸以博洽之弘襟擅圖輿之顛學隨經抒述掇  
籍弘鋪剖說十倍於前文揮述半陟其躬履或衆援以  
明譌或極辨而較是或哀述以昭邇或廓無而續有故  
凡過歷之臯維夾竝之坻岩環間之亭郵跨俯之城陸  
鎮被之巖嶺迴注之谿谷瀕枕之鄉聚聳映之臺館建  
樹之碑碣沈淪之基落靡不旁萃曲收左撫右采豈曰



桑欽之詁釋實所以粉飾漏闕銓次疆隅乃相濟而為編者也省曾又覽古山海經十八卷亦字中之通撰也一則主於敘山而水歸詳綴一則專於紀水而山頗寓列蓋山者水之根底水者山之委枝故談伊洛者必連熊外語漆沮者遂及荆岐亦自然之偶屬而不可判離者也故併合以傳庶好古之賢無稗輯之煩勤爾客謂二經所記於今矛盾矣其將舍旃可乎予解之曰子何榆枋之安而螻蛄之拘也其伯益之覽疏猶之炎農之辨味也桑鄴之括纂猶之妣禹之告成也今卉藥非簠簋之稽案咸賦豈驕華之志掌亦將擯本州以詭誕斥禹貢之遠闊可乎况山殊稱目而盤峙之形不眩焉水

異分合而就下之情不惑焉粵遡往牒則遠方圖物夏鼎之鑄象也聶耳雕題湯令之備獻也白民黑齒成王之作會也出受八千管仲之蒐揚也殘遺秦柱蕭何之顯布也獵廣窮長王充之嗜信也以至孔疏據之以釋經漢志錄之而麗史齊激演之而聚書唐典繫之而建部守節屢登於正義應麟富戢於地鈔江淹補之而不能言甫刪之而頓躓古又崇好文獻足徵苟欲指核希怪狀寫物靈暘撰荒極理驗遷圯裁量利害差剖離翕鑿度率眇宅定中外作起民緒咨諏帝采則二經者亦寰內不刊之珍典也嘉靖甲午三月吳郡黃省曾撰蓋水經一書黃先生省曾序之詳矣其言閱肆麗爾大



都侈其功用與兩家之宜傳云爾第校讐未精或豕時  
混人非邢邵疇能取適新安太學吳君絕愛此書志存  
嘉惠乃延江都陸君至白下假以歲月窮其搜剔於是  
梓匠殫技觀者厭心書成陸君以屬世懋為之序曰物  
於天地間最鉅而最夥者莫如水其於經紀法界浸漑  
萬靈功至矣譬之人身津液精血流貫注伏皆是物也  
治身者不循其血脈意醫無所席手治水者不辨其條  
紀意匠無所施功詎可無傳述於世令荒度者受成乎  
子長號為良史書止河渠蠡測一勺耳後之作者竟無  
述焉世所馮依見天地之血脈者桑欽氏一書而已欽  
書雖多註漏體嚴詞雅故是作經法也後魏酈道元疏

之旁引百家時發雋語流溼之外贅行紀異博雅之士  
倚以為談然經言不典者已經道元多所刪定今去道  
元不能千載而余所覩記源流或盪何也蓋其說有三  
焉首楞嚴義云見水身中與浮幢王刹諸香水海等無  
差別是知人之一身從少至老其間枯溢流壅種種不  
一水行天地間而欲令千載一轍乎自魏迄今詎能無  
變此其解一也時代陵谷聚落耗登或名在而邑徙或  
地是而名非道元所以著新莽之稱良有意矣今之郡  
邑豈盡元氏舊疆即波流不改而名號已殊安所定為  
故都繩其繆指此其解二也河出崑崙傳之載籍尋源  
勝國星宿始聞故知身所未經終為貴耳道元雖稱多



歷未便徧行魏疆况澤國在南天斬見限安能取信行人之口悉諳未見之都此其解三也然則言在先民鑒惟來括好古者尚其奧博經世者貴其變通若謂書不足馮則負械之尸彭侯之怪何以見驗於文又若謂書可盡信則禹貢之山川毛詩之鳥獸草木何以頓殊於今日學者會而通之足明是書之足傳矣若乃桑欽立言良史不著其名道元多奇穢史貶過其實譚藝之士以為遺恨而諸君子能為表章羽翼傳之通邑大都足使千載而上靈鬼骨香千載而下文人氣吐詎非方輿之珍覽寰宇之一快乎吳君名瑄陸君名弼皆一時嫻於文詞人也萬歷乙酉瑄瑒王世懋撰

在昔志地者禹貢而下代有撰述迄於齊梁至二百四十四家陸常侍澄任太常昉先後集為一部名地理書極稱該博隋唐之際圖史散失陸任所纂已不可得而別集自行者猶五十餘家乃今所傳僅山海佛國十洲神異數種而已然而奇編奧記往往散見水經注中造語命詞殊為彪炳則知水經一注擷彼二百四十四家菁英居多豈不誠為六朝異書哉顧傳寫既久錯簡譌字交棘口脗至不可讀余甚病焉間嘗紬繹割正十之六七已與友人綏安謝冑伯發源孫無撓商榷技讐十得八九則懼古今聞見互有異同未敢輕致雌黃也乃援引載籍以為左券名曰水經注箋篋而藏之萬歷甲



寅齊安李公分陝江右既及奏最政教恢卓風化穆清  
甘棠之頌洋溢郡國間於退食之暇延見紳帶表章幽  
微一日詢古先逸典於太學生李嗣宗嗣宗偶以不佞  
水經注箋對公遽索觀之慨然嘆曰是書脫誤可憾幾  
欲淪廢乃今箋校精詳殆還鄜氏善物可無與當世好  
古之士共覩乎遂損鏤梓之仍屬嗣宗董校其事極深  
研幾閱五月而告成嗟乎水經一書原本山川而作非  
有道業名理可味也又非當世博士家言所急也李公  
一見輒命梓之豈無槩於中哉夫水在天地間猶乎世  
之貨財也發源名山流成江河趨為四海蘊為雲氣還  
雨天下以浸潤萬物未嘗少壅也一有所壅即至泛溢

昏墊患被四方猶之高府之財瓊林大盈之藏蓄而不  
散納而不出理極勢窮潰決雷駭此則不覩川壅而潰  
之既也有國有家者使能因是水經之理引申觸類以  
施於政何患不地平而天成乎然則公之刻此用意蓋  
深遠矣非規規小識所能測度矣萬歷乙卯孟夏朔日  
南州朱謀瑋撰

水經在楊用修時以為久湮搜刻方始而去其注近方  
有吳歙二刻并注盛行於世惜其中尚不無譌謬嘗謂  
古書一有譌謬便成廢書然在他書譌者猶可以理測  
可以意覈且一字之譌未必能累篇一篇之譌未必能  
累卷惟水經有譌非足跡所履非圖籍所載不敢擅定



且出過注入之異勢也江淮河漢之異名也一字之譌  
逕派稍異分合頓殊此無以通彼無以受譬之人身脈  
絡之間一節有礙即為痿廢故是書校刻之難尤倍他  
書南州鬱儀氏專攻此書有年而架帙甚富腹笥更廣  
又與四方博雅之士所得於遐搜逖覽者互相參糾  
歸於是遂成此書忠臣李生克家佐有勞勩一日持以  
相過余往讀是書每遇疑處不能自通輒為寘卷今得  
聞所未聞喜而刊之于署因嘆古人著書立言皆於古  
無所沿於人無所倚或窮天文陰陽之變或索輿地廣  
闊之形或藉之名山大川或馮之耳目手足或闢千古  
特立之見或創從來未有之書故終其身著一家言以

成名而今人載籍滿目勘訂甚易乃不能為古人保已  
成之緒則何古今人之不相及也世界有四大水居其  
一然古今至變者亦莫如水乃有疑是書與今水不無  
相迤者不知此適以明其變耳又有疑桑欽於史較其  
名者夫司馬遷之傳以史記也至於漢書一傳不過寫  
其自序文耳何足重遷班固之傳以漢書也亦不以范  
曄後漢書之一傳重也欽以水經傳奚必以史重於經  
邪又有謂酈注太贅者經固宜簡注固宜煩經宜據實  
以書注宜旁引以證彼疑其任傳而疑經者不曰郭之  
注劉之注裴之注非注也各自為一書以行也何獨疑  
於酈乎况其鈎採羣書引鋪抒述新益見聞尚慮是書



之易竟矣今注箋一出而變者可定鼓者可信博者可  
談疑者可證是經之功不在禹下而箋校之功亦不在  
欽下矣李生謂是書成當一序之余笑曰水經無容序  
也水經而贅之以序猶序書經而贅具政事之嘉序詩  
經而稱其風雅之致也不幾於燭火而助日月之光乎  
古今序水經者皆複語也可無序也惟序其所以箋校  
水經者如此其諸君子之姓名則俱載編首之下萬歷  
乙卯夏四月朔日西楚李長庚撰

### 補正水經序

金禮部郎中蔡正甫作補正水經三卷翰林應奉蘇君  
伯修購得其書將版行之屬余序其篇端案隋經籍志  
有兩水經一本三卷郭璞注一本四十卷酈善長注善  
長即道元也然皆不著撰人姓名唐杜佑作通典時尚  
見兩書言郭璞疎略於酈注無所言撰人則槩未之考  
也舊唐志始云郭璞作宋崇文總目亦不言撰人為誰  
但云酈注四十卷亡其五然未知兩水經之一在一亡  
已見於斯時否也新唐志乃謂漢桑欽作水經一云郭  
璞作今人言桑欽者本此也崇文總目作於宋景佑與  
新志書同時又未知新志何所據以為說也余嘗參訂



之說者疑欽爲東漢順帝以後人以旣一縣疑之也今經言江水東逕永安宮南永安宮昭烈託孤於孔明之地也今特著於斯又若因其人而重者得非蜀漢間人所爲也不寧惟是也其言北縣名多曹氏置南縣名多孫氏置余又未暇一二數也斯則近代宇文氏以爲經傳相淆者此說近之也然必作經作傳之久定而後可分也或者又曰豈非欽作於前二氏附益於其後他書或然也而此未必也西漢雋林傳言塗暉授河南桑欽君長尚書晁氏言欽成帝時又使古有兩桑欽則可審爲成帝時欽則是書不當見遺於漢藝文志也抑余又有疑於斯水經述作往往見於南北分裂之時借曰舊

唐志可據則作者南人注者北人在當時皆有此疆彼界之殊又焉知其詳略異同不限於一時聞見之所逮也嗟夫古今有志之士思皇極之不足傷同風之無時又焉知其不寓深意於是書也然則景純也道元也正甫也是或一道也然以余觀正甫之博洽多識其見於他著作者蓋有劉原父鄭漁仲之風中州士之巨擘也是書雖因宇文氏之感發而有以正蜀版遷就之失其詳於趙代間水此固景純之所難若江自潯陽以北吳松以東則又能使道元之無遺恨者也伯修生車書混一之代身為史官年學俱富於今人放失舊聞多所攬攬而是書又有關於職方之大者故余亦願附著其說



焉而不自知其妄也歐陽玄

正甫書惜不見得圭齋此序經注之源流了然矣是篇載元文類中附錄之以便讀者

北史本傳

酈範字世則范陽涿鹿人也祖紹慕容寶濮陽太守以郡迎降道武授兗州監軍父嵩天水太守範太武時給事東宮太武踐阼追錄先朝舊勳賜爵永寧男以奉禮郎奉遷太武景穆神主於太廟進爵為子為征南大將軍慕容白曜司馬及定三齊範多進策白曜皆用其謀遂表為青州刺史進爵為侯加冠軍將軍還為尚書右丞後除平東將軍青州刺史假范陽公範前解州還京也夜夢陰毛拂踝他日說之時人有占夢者史武進云公豪盛於齊下矣使君臨撫東秦道光海岱必當重牧全齊再祿營亡矣範笑答曰吾將為卿必驗此夢後果



如言時鎮將元伊利表範與外賊交通孝文詔範曰鎮將伊利表卿造船市玉與外賊交通規陷卿罪窺覬州任有司推驗虛實自顯有罪者今伏其辜矣卿其明為算略勿復懷疑還朝幸京師諡曰穆子道元

道元字善長初襲爵永寧侯例降為伯御史中尉李彪以道元執法清刻自太傅掾引為書侍御史彪為僕射李冲所奏道元以屬官坐免景明中為冀州鎮東府長史刺史于勁順皇后父也西討關中亦不至州道元行事三年為政嚴酷吏人畏之姦盜逃於他境後試守魯陽郡道元表立黌序崇勸學教詔曰魯陽本以蠻人不立大學今可聽之以成良守文翁之化道元在郡山蠻

伏其威名不敢為寇延昌中為東荊州刺史威猛為政如在冀州蠻人詣闕訟其刻峻請前刺史寇祖禮及以遣戍兵七十人送道元還京二人竝坐免官後為河南尹明帝以沃野懷朔薄骨律武川撫冥柔玄懷荒禦夸諸鎮竝改為州其郡縣戍名令準古城邑詔道元持節兼黃門侍郎馳驛與大都督李崇籌宜等立裁減法會諸鎮叛不果而還孝昌初梁遣將揚州刺史元法僧又於彭城反叛詔道元持節兼侍中攝行臺尚書節度諸軍依僕射李平故事軍至渦陽敗退道元追討多有斬獲後除御史中尉道元素有嚴猛之稱權豪始頗憚之而不能有所糾正望愛損司州牧汝南王悅嬖近左右



亡念常與臥起。及選州官，多由於念。念常匿悅第，時還其家。道元密訪知，收念付獄。悅啓靈太后，請全念身。有勅赦之。道元遂盡其命。因以勅悅。時雍州刺史蕭寶夤反，狀稍露。待中城陽王徽素忌道元，因諷朝廷遣爲關右大使。寶夤慮道元圖已，遣其行臺郎中郭子帙圍道元於陰盤驛。亭在岡上，常食岡下之井。旣被圍，穿井十餘丈，不得水。水盡力屈，賊遂踰牆而入。道元與其弟道闕二子俱被害。道元瞑目叱賊，厲聲而死。寶夤猶遣斂其父子，殯於長安城東。事平，器還，贈吏部尚書冀州刺史安定縣男。道元好學歷覽奇書，撰注水經四十卷。本志十三篇，又爲七聘及諸文，皆行於世。然兄弟不能

篤睦，又多嫌忌。時論薄之。子孝友襲道元第四弟道慎，字善季，涉歷史傳，有幹局位。正平太守，有能名。遷長樂相，卒。贈平州刺史。道慎弟道約，字善禮，樸質遲鈍，頗愛琴書，性多造請，好以榮利干謁，乞匄不已，多爲人所笑。弄坎壈於世，不免飢寒。晚歷東萊魯陽二郡太守，爲政清靜，吏民安之。範弟道峻，子惲，字幼和，好學有文采。尤長吏幹，舉秀才，射策高第。歷位尚書外兵郎，行臺長孫承業引爲行臺郎，惲頗兼武用。恒以功名自許，每進計於承業，多見納用。以功賞魏昌縣子。惲在軍，啓求減身官爵，爲父請贈，詔授征虜將軍安州刺史。惲後與唐州刺史崔元珍固守平陽，爾朱榮稱兵赴關，惲與元珍不



從為榮行臺郎中樊子鵠陷城被害所作文章頗行於世撰慕容氏書不成子懷則司空長流參軍

水經目錄

卷一

河水一

卷二

河水二

卷三

河水三

卷四

河水四

卷五

河水五

漂水

水經目錄卷一河水一... 卷二河水二... 卷三河水三... 卷四河水四... 卷五河水五... 漂水



卷六

汾水

澮水

涑水

文水

原公水

洞渦水

晉水

湛水

卷七

濟水一

卷八

濟水二

卷九

清水

沁水

淇水

蕩水

洹水

卷十

濁漳水

清漳水

卷十一

易水

滹水

卷十二

聖水

巨馬水

卷十三

濕水

卷十四



濕餘水

沽水

鮑丘水

濡水

遼水

小遼水

涇水

卷十五

洛水

卷十六

穀水

漆水

沮水

卷十七

渭水上

卷十八

渭水中

卷十九

渭水下

卷二十

漾水

卷二十一

汝水

卷二十二

潁水

洧水



澳水

澮水

卷二十三

陰溝水

汲水

卷二十四

睢水

孢子水

汶水

卷二十五

泗水

沂水

卷二十六

沫水

巨洋水

淄水

汶水

澠水

膠水

卷二十七

沔水上

卷二十八

沔水中

卷二十九

沔水下

潛水

湍水

均水

粉水

白水

泚水

卷三十



淮水

卷三十一

潢水

涪水

灑水

濯水

瀨水

濩水

湏水

卷三十二

濇水

蘄水

浚水

泚水

泄水

肥水

施水

沮水

漳水

夏水

羌水

涪水

潼水

涔水

卷三十三

江水上

卷三十四

江水中

卷三十五

江水下

卷三十六

青衣水

洹水

一作桓



若水

延江水

存水

卷三十七

淹水

夸水

澧水

浪水

卷三十八

資水

湘水

沫水

沅酉水

溫水

葉榆水

油水

沅水

沅水

連水

灘水

溱水

卷三十九

匯水

鍾水

沫水

瀏水

贛水

卷四十

浙江水

淡水

耒水

澆水

澗水

廬水

斤江水

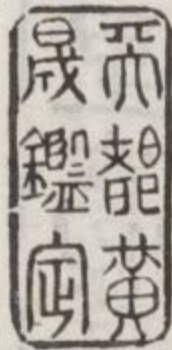


水經注目錄終

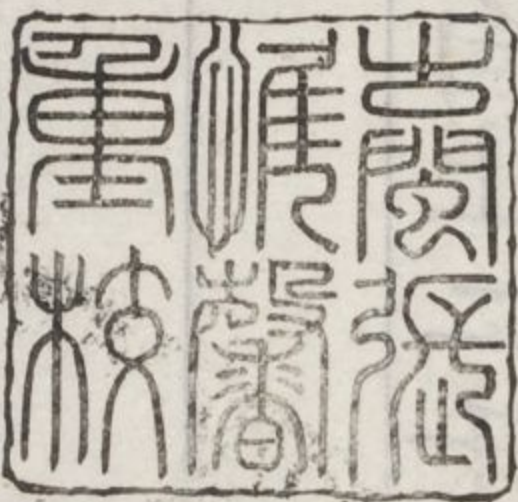
水經卷一

漢桑欽撰

後魏酈道元注



河水一



崑崙墟在西北

三成爲崑崙丘崑崙說曰崑崙之山三級下曰樊桐

一名板松二曰玄圃一名閭風上曰增城一名天庭

是爲太帝之居

廣雅云崑崙墟有三山閭風板桐玄圃淮南子云縣圃涼風樊桐在崑崙

閭闔之中山上有層城九重楚辭云崑崙縣圃其尻安在增城九重其高幾里嵇康遊仙詩云結友家板桐但未聞板松耳疑或字譌

去嵩高五萬里地之中也

禹本紀與此同高誘稱河出崑山伏流地中萬三千



里禹導而通之出積石山按山海經自崑崙至積石  
一千七百四十里自積石出隴西郡至洛準地志可  
五千餘里又按穆天子傳天子自崑崙山入於宗周  
乃里西土之數自宗周灑水以西北至於河宗之邦  
陽紆之山三千有四百里自陽紆西至河首四千里  
合七千四百里外國圖又云從大晉國正西七萬里  
得崑崙之墟諸仙居之數說不同道阻且長逕記縣  
褫疑當作經水陸路殊徑復不同淺見未聞非所詳  
究不能不聊述聞見以誌差違也

其高萬一千里

山海經稱方八百里高萬仞郭景純以為自上二千

五百餘里淮南子稱高萬一千里百一十四步二尺

六寸

河水

春秋說題辭曰河之為言荷也荷精分布懷陰引度  
也釋名曰河下也隨地下處而通流也考異郵曰河  
者水之氣四瀆之精也所以流化元命苞曰五行始  
焉萬物之所由生元氣之腠液也管子曰水者地之  
血氣筋脈之通流者故曰水其具財也而水最為大  
水有大小有遠近水出山而流入海者命曰經水引  
他水入於大水及海者命曰枝水出於地溝流於大  
水及於海者又命曰川水也莊子曰秋水昔至百川



灌河經流之大孝經援神契曰河者水之伯上應天  
漢新論曰四瀆之源河最高而長從高注下水流激  
峻故其流急徐幹齊都賦曰川瀆則洪河洋洋發源  
崑崙九流分遊玉海引此作逝北朝滄淵驚波沛厲望沫揚  
奔風俗通曰江淮河濟為四瀆瀆通也所以通中國  
垢濁白虎通曰其德著大故稱瀆釋名曰瀆獨也各  
獨出其所而入海

出其東北陬

山海經曰崑崙墟在西北河水出其東北隅爾雅曰  
河出崑崙墟色白所渠并千七百一川色黃物理論  
白河色黃者衆川之流蓋濁之也百里一小曲千里

一曲一直矣漢大司馬張仲議曰

按張仲事出桓譚新論而漢書溝洫

志議河濁不宜溉田者乃大司馬史長安張戎字仲功今稱張仲疑誤

河水濁清激一

石水六斗泥而民競引河溉田今河不通利至三月  
桃花水至則河淩以其噎不洩也禁民勿復引河是  
黃河兼濁河之名矣述征記曰盟津河津恒濁方江  
為狹比淮濟為闊寒則冰厚數丈冰始合車馬不敢  
過要須狐行云此物善聽冰下無水乃過人見狐行  
方渡余按風俗通云里語稱狐欲渡河無如尾何且  
狐性多疑故俗有狐疑之說亦未必一如緣生之言

也述征記郭緣生所撰

屈從其東南流入於渤海



山海經曰南即從極之淵也一曰中極之淵深三百  
仞唯馮夸都焉括地圖曰馮夸恒乘雲車駕二龍河  
水又出於陽紆凌門之山而注於馮逸之山穆天子  
傳曰天子西征至陽紆之山河伯馮夸之所都居是  
惟河宗氏天子乃沈珪璧禮焉河伯乃與天子披圖  
視典以觀天子之寶器玉果璿珠燭銀金膏等物皆  
河圖所載河伯以禮穆王視圖方乃導以西邁矣粵  
在伏羲受龍馬圖於河八卦是也故命歷序曰河圖  
帝王之階圖載江河山川州界之分野後堯壇於河  
受龍圖作握河記逮虞舜夏商咸亦受焉李尤盟津  
銘洋洋河水朝宗於海徑自中州龍圖所在淮南子

曰昔禹治洪水具禱陽紆蓋於此也高誘以為陽紆  
秦藪非也釋氏西域志曰阿耨達太山其上有大淵  
水宮殿樓觀甚大焉山即崑崙山也穆天子傳曰天  
子升崑崙封豐隆之葬豐隆雷公也雷電龍三字即  
阿耨達宮也其山出六大水山西有大水名新頭河  
郭義恭廣志曰甘水也在西域之東名曰新陶水山  
在天竺國西水甘故曰甘水有石鹽白如水精火燉  
則破而用之康泰曰安息月支天竺至伽那調御皆  
仰此鹽釋法顯曰度蔥嶺已入北天竺境於此順嶺  
西南行十五日其道艱阻崖岸險絕其山唯石壁立  
千仞臨之目眩欲進則投足無所下水名新頭河



昔人有鑿石通路施劬梯者凡度七百渡梯已躡縣

絙過河河兩岸相去咸八十步九驛所絕法顯傳作

驛當漢之張騫甘英皆不至也班超遣掾甘英窮臨

作譯怪余診諸史傳即所謂罽賓之境有盤石之隘道狹

尺餘行者騎步相持絙橋相引二十許里方到縣渡

阻險危害不可勝言郭義恭曰烏耗之西有縣渡之

國山谿不通引繩而渡故國得其名也其人山居佃

於石壁間累石為室民接手而飲所謂援飲也有白

羊小步馬有驢無牛是其縣渡乎釋法顯又言渡河

使到烏萇國烏萇國即是北天竺佛所到國也佛遺

足跡於此其跡長短在人心念至今猶爾及曬衣石

尚在新頭河又西南流屈而東南流逕中天竺國兩

岸平地有國名毗荼佛法興盛又經蒲法顯傳那河

河邊左右有二十僧伽藍此水逕流逕摩頭羅國而

下合新頭河自河以西天竺諸國自是以南皆為中

國人民殷富中國者服食與中國同故名之為中國

也泥洹已來聖眾所行威儀法則相承不絕自新頭

河至南天竺國迄於南海四五萬里也釋氏西域記

曰新頭河經罽賓犍越摩河刺諸國而入南海是也

阿耨達山西南有水名遙奴山西南小東有水名薩

罕小東有水名恒伽此三水同出一山俱入恒水康

泰扶南傳曰恒水之源乃極西北出崑崙山中有五

五



大源諸水分流皆由此五大源枝扈黎大江出山西  
北流東南注大海枝扈黎即恒水也故釋氏西域志  
有恒曲之目恒北有四國最西頭恒曲中者是也有  
拘夸那竭國法顯傳曰恒水東南流逕拘夸那竭國  
南城北雙樹間有希連禪河觀佛三昧經作熙連河  
佛國記作希連禪河佛  
本行經作尼連禪河法顯傳無  
禪字或云河下疑又有邊世尊於此北首般  
泥洹佛國記作北首般泥洹遠法師不敬王者  
論云冥神絕境謂之泥洹舊作泥涅誤分舍  
利處支僧載外國事曰佛泥洹後天人以新白縑裹  
佛以香花供養滿七日盛以金棺送出王宮渡一小  
水水名醯蘭那去王宮可三里許在宮北以旃檀木  
為薪天人各以火燒薪薪了不焚大迦葉從流沙還

不勝悲號感動天地從是之後他薪不燒而自然也  
王斂舍利用金作斗量得八斛四斗諸國王天龍神  
王各得少許齋還本國以造佛寺阿育王起浮屠於  
佛泥洹處雙樹及塔今無復有也此樹名婆羅樹其  
樹華名娑羅法也此華色白如霜雪香無比也竺枝  
一作扶南記曰林楊國去金陳國步道二千里車馬  
行無水道舉國事佛有一道人命過燒葬燒之數千  
束樵故坐火中乃夏著石室中從來六十餘年尸如  
故不朽竺枝自見之夫金剛常住是明永存舍利利  
一作見畢天不朽所謂智空罔窮大覺難測者矣其  
水亂流於恒恒水又東逕毘舍離城北釋氏西域志



曰毘舍利維邪離國也支僧載外國事曰維邪離國  
去王舍城五千由旬城周員三由旬維詰家在大城  
裏宮之南去宮七里許屋宇壞盡惟見處所耳釋法  
顯云城北有大林重閣佛住於此本菴婆羅女家施  
佛起塔也城之西北三里塔名放弓仗恒氷上流有  
一國王王小夫人生肉胎大夫久妒之言汝之生不  
祥之徵即盛以木函擲恒氷中亦流有國王遊觀見  
水上木函開看見千小兒端正殊特王取養之遂長  
大甚勇健所往征伐無不摧伏次欲伐父王本國王  
大愁憂小夫人問何故愁憂王曰彼國王有千子勇  
健無比欲來伐吾國是以愁爾小夫人言勿愁但於

城東作高樓賊來時置我樓上則我能却之王如是  
言賊到小夫人於樓上語賊云汝是我子何故反作  
逆事賊曰汝是何人云是我母小夫人曰汝等若不  
信者盡張口仰向小夫人即以兩手將乳佛國記作  
兩手構乳

按大集月藏經云牛穀乳時出  
醇淨乳亦讀若構互相爲用

乳作五百道俱墜千

子口中賊知是母即放弓仗二父王作是思惟皆得  
辟支佛今二塔猶在後世尊成道告諸弟子是我昔  
時放弓仗處後人得知於此處立塔故以名焉千小  
兒者即賢劫千佛也釋氏西域志曰恒曲中次東有  
申迦扇柰揭城也疑作佛下三寶階國也法顯傳曰  
恒水東南流逕僧迦施國南佛自忉利天東下三道



寶階為母說法處寶階既沒阿育王於寶階處作塔

後作石柱柱上作師子象外道少信師子為吼怖懼

心伏舊作怖效心誠佛國記云師子乃大恒水又東

逕罽賓饒夸城南南接恒水城之西北六七里恒水

北岸佛為諸弟子說法處恒水又東南逕沙祇法顯

下有國北出沙祇城南門道東佛嚼楊枝刺土中生

長七尺不增不減今猶尚在恒水又東南逕迦維羅

衛城北故曰淨王宮也城東五十里有王園園有池

水夫人入池洗浴出池北岸二十步東向舉手攀樹

生太子太子墮地行七步二龍吐水浴太子遂成井

池眾僧所汲養也太子與難陀等撲象角力射箭入

地今有泉水行旅所資飲也釋氏西域記曰北宋本

城志三里恒水上父王迎佛處作浮圖作佛疑當抱

佛象外國事曰迦維羅越國今無復王也城池荒穢

惟有空處有優婆塞姓釋可二十餘家是昔淨王之

苗裔故為四姓詳見摩住在故城中為優婆塞故尚

精進猶有古風彼日浮圖壞盡條王彌夏修治一浮

圖私訶條王遊物助成今有十二道人住其中太子

始生昔妙后所攀樹樹名須須字下原缺一字因

此樹阿育王以青石作后攀生太子象昔樹無復有

後諸沙門取昔樹栽種之展轉相承到今樹枝如昔

尚蔭石象又太子見行七步足跡今日文理見存阿



育王以青石挾足跡兩邊復以一長青石覆上國人  
今日恒以香花供養尚見足七形文理分明今雖有  
石覆無異或人復以數重古具鈔本重覆貼著石上  
逾愛明也太子生時以龍王夾太子左右吐水浴太  
子見一龍吐水煥一龍吐水冷遂成二池今尚一冷  
一煥矣太子未出家前十日出往王田閭浮樹下坐  
樹神以七寶奉太子太子不受於是思惟欲出家也  
王田去宮一據據左一據據右晉言十里也太子以  
三月十五日夜出家四天王來迎各捧馬足爾昔諸  
神天人側塞空中散天香花此時以至河南摩強水  
即於此水邊作沙門河南摩強水在迦維羅越北相

去十由旬此水在羅閱祇瓶沙國相去三十由旬菩  
薩於是暫過瓶沙王出見菩薩菩薩於瓶沙隨樓那  
果園中住一日日暮偃去半達盍愁宿半達晉言白  
也盍愁晉言山也白山北去瓶沙國十里明旦偃去  
暮宿曇蘭山去白山六由旬於是逕詣貝多樹貝多  
樹在貝多閱祇北去曇蘭山二十里太子年二十九  
出家三十五得道此言與經異故記所不同普曜經  
於樹下坐明星出時豁然大竺法維曰迦維羅佛所  
悟年十九出家三十成道生天竺國也三千日月萬一作二千天地之中央也  
康泰扶南傳曰昔范旃昔有譚楊國人家翔黎嘗從  
其本國到天竺展轉流賈至扶南為旃說天竺土俗



道法流通金寶委積山川饒沃恣其所欲左右大國  
世尊重之旃問之今去何時可到幾年可迴黎言天  
竺去此可三萬餘里往還可三年踰及行四年方返  
以爲天竺之中也恒水又東逕藍莫塔塔邊有池池  
中龍守護之阿育王欲破塔作八萬四千塔悟龍王  
所供知非世有遂止荒蕪無人羣象以鼻取水灑地  
若蒼梧會稽象耕鳥耘矣恒水又東至五河合口蓋  
五水所會非所詳矣阿難從摩竭國向毗舍離欲般  
泥洹諸天告阿闍世王王追至河上毗舍離諸黎車  
聞阿難來亦復來迎俱到河上阿難思惟前則阿闍  
世王致恨卻則黎車復怨即於中河入火光三昧燒

身而般泥洹身二分分各在一岸二王各持半舍利  
還起二塔渡河南下一由延到摩竭提國巴連佛邑  
邑即是阿育王所治之城城中宮殿皆起牆闕雕文  
刻鏤累大石作山山下作石室長三丈廣二丈高丈  
餘有大乘婆羅門子名羅汰私婆亦名文殊師利住  
此城裏爽悟多智事無不達以清淨自居國王宗敬  
師事之賴此一人弘宣佛法外不能陵凡諸中國惟  
此城爲大民人富盛競行仁義阿育王壞七塔作八  
萬四千塔最初作大塔在城南三一作里餘此塔前  
有佛跡起精舍戶北向塔塔南有石柱圍丈四五高  
三丈餘上有銘題云阿育王以閻浮提布施四方僧



還以錢贖塔北三四百步阿育王於此作泥犁城翻

云梵稱泥犁秦言無有言中有石柱亦高三丈餘上

有師子柱有銘記作泥犁城因緣及年數日月恒水

又東南逕小孤石山山頭有石室石室南向佛昔坐

其中天帝釋以四十二事問佛一一以指畫石畫迹

故在恒水又西逕王舍新城是阿闍世王所造出城

南四里入谷至五山裏五山周圍狀若城郭即是莽

沙王舊城也前云瓶沙此云莽東西五六里南北七

八里阿闍世王始欲害佛處其城空荒又無人徑入

谷搏山東南上十五里到耆闍崛山未至頂三里有

石窟南向佛坐禪處西北三四一作十步復有一石窟

阿難坐禪處天魔波旬化作雕鷲恐阿難佛以神力

隔石舒手摩阿難肩怖即得止鳥跡手孔悉存故曰

雕鷲窟也其山峰秀端嚴是五山之最高也釋氏西

域記曰耆闍崛山在阿耨達王舍城東北西望其山

舊本此處錯簡有兩峰雙立相去二三里中道鷲鳥

常居其嶺土人號曰耆闍崛山山名耆闍鷲也又竺

法維云胡語羅閱祇國有靈鷲山胡語云耆闍崛山

山是青石頭似鷲鳥阿育王使人鑿石假安兩翼兩

脚鑿治其身今見存遠望似鷲鳥形故曰靈鷲山也

數說不同遠邇亦異今以法顯親宿其山誦首楞嚴

香華供養聞見之宗也又西逕伽耶一作城南二十



里到佛苦行六年其

一作坐

樹處有林木

佛國記作本苦行六年處

處有西行三里到佛入水洗浴天王按樹枝得攀出

池處又北行二里得彌家女奉佛乳糜處從此北行

二里佛於一大樹下石上東向坐食糜處樹石悉在

廣長六尺高減二尺國中寒暑均調樹木或數千歲

乃至萬歲從此東北行二十里到一石窟菩薩入中

西向結跏趺坐心念若我成道當有神驗石壁上即

有佛影現長三尺許今猶明亮昔天地大動諸天在

空言此非過去當來諸佛成道處去此西南行減半

由延

古本作減半由旬佛國記作減半由延按毘曇論云四肘為一弓五百弓為一拘盧舍今之二

里也八拘盧舍為一由旬今十六里也又云貝多樹

下是過去當來諸佛成道處諸天尊引菩薩起行離

樹三十步天授吉祥草菩薩受之復行十五步五百

青雀飛來繞菩薩三匝而去菩薩前到貝多樹下敷

吉祥草東向而坐昔魔王遣三玉女從北來試魔王

自從南來試菩薩以足指按地魔兵卻散三女變為

老姥不自服

佛國記作魔兵退散三女變老

佛於尼

拘律樹下方石上東向坐梵天來諸

疑作

佛處四天

王捧盃處皆立塔外國事曰毘婆黎佛在此一樹下

六年長者女以金盃盛乳糜上佛佛得乳糜住足尼

連河浴浴竟於河邊噉糜竟擲盃水中逆流百步盃

投河中迦梨郊龍王接取在宮供養先三佛盃亦見



佛於河旁坐摩訶菩提樹摩訶菩提樹去貝多樹二里於此樹下七日思惟道成魔兵試佛釋氏西域記曰尼連水南流恒水水西有佛樹佛於此苦行日食糜六年西去城五里許樹東河上即佛入水浴處東上岸尼衢立樹下坐修舍女上糜於此於是西渡水於六年樹南貝多樹下坐降魔得佛也佛圖調曰佛樹中枯其來昔更生枝葉竺法維曰六年樹去佛樹五里書其異也法顯從此東南行還巴連佛邑順恒水西下得一精舍名曠野佛所住處復順恒水西下到迦尸國波羅柰城竺法維曰波羅柰國在迦維羅衛國南千二百里中間有恒水東南流佛轉法輪處

在國北二十里樹名春浮維摩所處也法顯曰城之東北十里許即鹿野苑本辟支佛住此常有野鹿栖宿故以名焉法顯從此還居巴連佛邑又順恒水東行其南岸有瞻婆大國釋氏西域記曰恒曲次東有

瞻婆國城南有佉下蘭池

舊作有下

池水恒在北佛

不說戒處也恒水又逕波麗國即是佛外祖

元本此下接兩

峯雙立今

國也法顯曰恒水又東到多摩黎帝國即

是海口也釋氏西域記曰大秦一名黎帝康泰扶南傳曰從迦那調洲西南入大灣可七八百里乃到枝扈黎大江口渡江逕西行極大秦也又云發拘利口入大灣中正西北入可一年餘得天竺江口名恒水



江口有國號擔袂屬天竺遣黃門字興為擔袂王釋  
氏西域記曰恒水東流入東海蓋二水所注兩海所  
納自為東西也釋氏論佛圖調列山海經曰西海之  
南流沙之濱赤水之後黑水之前有大山名崑崙又  
曰鍾山西六百里有崑崙山所出五水麤以佛圖調  
傳也又近推得康泰扶南傳傳崑崙山正與調合如  
傳自交州至天竺最近泰傳亦知阿耨達山是崑崙  
山釋云賴得調傳豁然為解乃宣為西域圖以語法  
汰法汰以常見怪謂漢來諸名人不應何疑作在敦  
煌南數千里而不知崑崙所在也釋云一云下復書  
日當作按穆天子傳穆王於崑崙側瑤池上觴西王

母云去宗周灑澗萬有一千一百里何得不如調言  
子今見泰傳非為前人不知也而今以後乃知崑崙  
山為無熱丘何云乃胡國外乎余考釋氏之言未為  
佳證穆天子竹書及山海經皆蘊縕歲久編韋稀絕  
書策落次難以緝綴後人假合多差遠意至若古本  
訪地脈川不與經符驗程準途故自無會釋氏不復  
根其艱歸之鴻致陳其細趣以辨其非非所安也今  
按山海經曰崑崙墟在西北帝之下都崑崙之墟方  
八百里高萬仞上有木禾面有九井以玉為檻面有  
九門門有開明獸守之百神之所在郭璞曰此自別  
有小崑崙也又按淮南之書崑崙之上有木禾珠樹



玉樹瓊樹不死樹沙棠琅玕在其東絳樹在其南碧  
樹瑤樹在其北旁有四百四十門門間四里里間九  
純純丈五尺旁有九井玉橫維其西北隅北門開以  
納不周之風傾宮旋舊本室縣圃涼古本風樊桐在  
崑崙閼闔之中是其疏圃疏圃之池浸之黃水黃水  
三周復其原是謂丹水飲之不死河水出其東北陬  
赤水出其東南陬洋水出其西北陬凡此四水帝之  
神泉以和百藥以潤萬物崑崙之丘或上倍之是謂  
涼風之山登之而不死或上倍之是謂玄圃之山登  
之乃靈能使風雨或上倍之乃維上天登之乃神是  
謂太帝之居禹乃以息土填鴻水以為名山掘崑崙

墟以為下地高誘曰地或作池山海經曰不周之山  
不周之北門以納不周之風則以髣髴近浮圖調之  
說阿耨達六水蔥嶺于闐二水之限與經史諸書全  
相乖異又按十三州說崑崙山也在西海之戌地東  
海之亥地去岸十三萬里有弱水周迴繞而山東南  
接積石圃西北接北戶之室東北臨大活之井西南  
至承淵之谷此四角大山實崑崙之支輔也積石圃  
南頭昔西王母告周穆王去咸陽三十六萬里十洲記作  
王母告周穆王云咸陽去此四十六萬里山高平地三萬六千里上有三  
角面方廣萬里形如偃盆上有金臺玉闕亦元氣之  
所合天帝君所治處也考東方朔之言及經五萬里



之文難言浮圖調康泰之是矣六合之內水澤之藏  
大非為巨小非為細存非為有隱非為無其所苞者  
廣矣於中同名異域稱謂相亂亦不為寡至如東海  
方丈亦有崑崙之稱西洲銅柱又有九府之治東方  
朔十洲記曰方丈在東海中央東西南北岸相去正  
等方丈面十洲記作方丈方面各五千里上專是群龍所聚有  
金玉瑠璣之宮三天司命所治處羣仙不欲升天者  
皆往來也上廣故曰崑崙山有三角其一角正北於  
辰星之輝名曰閻風巔其一角正西名曰玄圃臺其  
一角正東名曰崑崙宮其處有積金為天墉城面方  
千里城上安金臺五所玉樓十二其北戶出承淵山

又有墉城金臺玉樓相似如一洲

十洲記作流

精之闕光

碧之堂瓊華之室紫翠丹房錦雲燭日

舊本作景燭日暉

朱

霞九光西王母之所治真宮仙虛

十洲記作靈

之所宗上

通璿璣元氣流布五常玉衡理九天而調陰陽品物

羣生希奇特出皆在於此天人濟濟不可具記張華

敘東方朔神異經曰崑崙有銅柱焉其高入天所謂

天柱也圍三千里員周如削下有迴屋仙人九府治

上有大鳥名曰希有南向張左翼覆東王公右翼覆

西王母背上小處無羽一萬九千里西王母歲登翼

上之東王公也故其柱銘曰崑崙銅柱其高入天員

周如削膚體美焉其鳥銘曰有鳥希有綠赤煌煌不



鳴不食東覆東王公西覆西王母王母欲東登之自  
通陰陽相須唯會益工遁甲開山圖曰五龍見教天  
皇被迹望在無外柱洲崑崙山上榮氏注云五龍治  
在五方為行神五龍降天皇兄弟十二人分五方為  
十二部法五龍之迹行無為之化天下仙聖治在柱  
州崑崙山上無外之山在崑崙東南一萬二千里五  
龍天皇皆出此中為十二時神也山海經曰崑崙之  
上實惟帝之下都其神陸吾是司天之九部及帝之  
囿時然六合之內其苞遠矣幽致沖妙難本以情萬  
象遐淵渾思絕根尋渾字疑贅根鈔本作根自不登兩龍於雲  
輟騁八駿於龜途等軒轅之訪百靈方大禹之集會

計儒墨之說孰使辨哉

又出海外南至積石山下有石門河水冒以西南流

山海經曰河水出渤海又海水西北入禹所道積石

山山在隴西郡河間縣河間當作河關漢地理志云金城郡有河關縣西南

羌中余考羣書咸言河出崑崙重源潛發淪於蒲昌

出於海水故洛書曰河自崑崙出於重野謂此矣逕

積石而為中國河故成公子安大河賦曰覽百川之

弘壯莫尚美於黃河潛崑崙之峻極出積石之嵯峨

釋氏西域傳當作曰河自蒲昌潛行地下南出積石

而經文在此似如不比積石宜在蒲昌海下矣







河水又西逕罽賓國北

月氏之破塞王南君罽賓治循鮮城土地平和無所不有金銀珍寶異畜奇物踰於中夏大國也山嶽有大頭痛小頭痛之山赤土身熱之阪人畜同然

河水又西逕月氏國南

治監氏城其俗與安息同匈奴冒頓單于破月氏殺其王以頭為飲器國遂分遠過大宛西居大夏為大月氏其餘小眾不能去者共保南山羌中號小月氏故有大月氏小月氏之名也

又西逕安息南

城臨媯水地方數千里最大國也有商賈車船行焉

國畫革旁行為書記也

元本此下接空須菩提至子合同乃錯簡今改正於又西

逕陀衛國注或云縣益虛下

河水與蜺羅跂禰水同注雷翥海

釋氏西域記曰蜺羅跂禰出阿耨達山西之北逕于闐國漢書西域傳曰于闐以西水皆西流注於西海

又西逕四大塔北

釋法顯所謂竺刹尸羅國漢言截頭也佛為菩薩時以頭施人故因名國國東有投身餒餓虎處皆起塔

又西逕陀衛國北

是阿育王子法益所治邑佛為菩薩時亦於此國以眼施人其處亦起大塔又有佛樓沙國天帝釋變為



牧牛小兒聚土爲佛塔法王因而成大塔所謂四大塔也法顯傳曰國有佛益月氏王大興兵衆來伐此國欲持益去置益象上象不能進更作四輪車載益八象共牽復不進王知益緣未至於是起塔留益供養益容二斗雜色而黑多四際分明厚可二分甚光澤貧人以少華投中便滿富人以多華供養正復百千萬斛終亦不滿佛圖曰佛益青玉也受三斗許彼國寶之供養時願終日香華不滿則如言願一把滿則亦僂如言又按道人竺法維所說佛益在大月支國起浮圖高三十丈七層益處第二層金絡絡鑲縣益益是青石或云縣益虛空須菩提置益在金杙上

佛一足迹與益共在一處國王臣民悉持梵香七寶璧玉供養塔迹佛牙袈裟頂相舍利悉在佛樓沙國釋氏西域記曰捷陀越王城西北有益吐羅越城佛袈裟王城也東有寺重復尋川水西北十里有河步羅龍淵佛到上浣衣處浣石尚存其水至安息注雷翫海又曰捷陀越西西海中有安息國竺枝扶南記曰安息國去私訶條國二萬里國土臨海上即漢書天竺安息國也戶近百萬最大國也漢書西域傳又云犁靬條支臨西海長老傳聞條支有弱水西王母亦未嘗見自條支乘水西行可百餘日近日所入也古本作西行可月餘日或河水所通西海矣故涼土近可十日日所入也



異物志曰蔥嶺之水分流東西西入大海東為河源  
禹記所云崑崙者焉張騫使大宛而窮河源謂極於  
此而不達於崑崙者也河水自蔥嶺分源東逕伽舍  
羅國釋氏西域記曰有國名伽舍羅逝此國狹小而  
總萬國之要道無不由城南有水東北流出羅逝西  
山山即蔥嶺也逕岐沙谷出谷分為二水一水東流  
逕無雷國北治盧城俗與其西夜當作其俗子合同  
又東流逕依耐國北去無雷五百四十里俗同子合  
又東流逕蒲犁國北治蒲犁谷北去疏勒五百五十  
里俗與子合同

河水又東逕皮山國北

治皮山城西北去莎車三百八十里

按宋本下文其  
一源接此八十

其一源出于闐國南山北流與蔥嶺河合東注蒲昌海

河水又東與于闐河合

此上三十字疑是注按玉海引  
水經其源至蒲昌海皆經文

河水又東  
句是注文

南源導于闐南山俗謂之仇摩置自置北流逕于闐

國西治西城

西城舊本  
作西城

上多玉石西去皮山三百八

十里東去陽關五千餘里釋法顯自烏帝西南行

佛

記作  
偽夸路中無人民沙

一本  
作涉

行艱難所逕之苦人理莫

比在道一月五日得達于闐其國殷庶民篤信多大

乘學威儀齊整器蓋無聲南城一十五里有利刹寺



中有石鞞石上有足跡彼俗言是辟支佛跡法顯所  
不傳疑非佛跡也

又西北流注於河

即經所謂北注蔥嶺河也

南河又東逕于闐北

釋氏西域記曰河水東流三千里至于闐屈東北流  
者也漢書西域傳曰于闐已東水皆東流

南河又東北逕扞彌國北

前漢西域傳扞彌作  
扞彌注云扞音烏

治扞彌城西去于闐三百九十里南河又東逕精絕  
國北西去扞彌四百六十里

南河又東逕且末國北

又東右會阿耨達大水釋氏西域記曰阿耨達山西  
北有大水北流注牢蘭海者也其水北流逕且末南  
山又北逕且末城西國治且末城西通精絕二千里  
東去鄯善七百二十里種五穀兵俗略與漢同又曰  
且末河東北流逕且末北又流而左會南河會流東  
逝通為注濱河注濱河又東逕鄯善國北治伊循城  
故樓蘭之地也樓蘭王不恭於漢元鳳四年霍光遣  
平樂監傅介子刺殺之更立後王漢又立其前王質  
子尉屠耆為王更名其國為鄯善百官祖道橫門漢  
域傳此下王自請天子曰身在漢久恐為前王子所  
脫一其字害國有伊循城土地肥美願遣將屯田積粟令得依



威重遂置田以鎮撫之敦煌索勣字彥義有才略刺  
史毛奕表行貳師將軍將酒泉敦煌兵千人至樓蘭  
屯田起白屋召鄯善焉耆龜茲三國兵各千橫斷注  
濱河河斷之日水奮勢激波凌冒隄勣厲聲曰王遵  
建節河隄不溢王霸精誠呼沱不流水德神明古今  
一也勣躬禱祀水猶未減乃列陣被杖鼓譟謹叫且  
刺且射大戰三日水乃迴減灌浸沃衍胡人稱神大  
田三年積粟百萬威服外國其水東注澤澤在樓蘭  
國北扞泥城其俗謂之東故城去陽關千六百里西  
北去烏壘千七百八十五里至墨山國千三百六十  
五里西北去車師千八百九十里土地沙鹵少田仰

穀芻國國出玉多葭葦檉柳胡桐白草國在東垂當  
白龍堆乏水草常主發導負水擔糧迎送漢使故彼  
俗謂是海為牢蘭海也釋氏西域記曰南河自于闐  
東於北三千里至鄯善入牢蘭海者也北河自岐沙  
東分南河即釋氏西域記所謂二支北流逕屈茨烏  
夸禪當作鄯善入牢蘭海者也

北河又東北流分為二水枝流出焉北河自疎勒逕流  
南河之北

漢書釋氏西域傳曰漢書西域傳無此文蔥嶺以東

南北有山相距千餘里東西六千里河出其中暨於  
溫宿之南左合枝水上承北河於疎勒之東西北流



一 逕疎勒國南又東北與疎勒北山水合水出北谿東  
南流逕疎勒城下南去莎車五百六十里有市列西  
宋本無當大月氏大宛康居道釋氏西域記曰國有  
西字佛浴牀赤真檀木作之方四尺王於宮中供養漢永  
平十八年耿恭以戊己校尉為匈奴左鹿蠡王所逼  
恭以此城側澗旁水後漢書作澗自金蒲遷居此城  
澗有水可固匈奴又來攻之壅絕澗水恭於城中穿井深一十五  
丈不得水吏士渴乏笮馬糞汁飲之恭乃仰天歎曰  
昔貳師拔佩刀刺山飛泉涌出今漢德神明豈有窮  
哉整衣服向井再拜為吏士禱之有頃水泉奔出眾  
稱萬歲乃揚水以示之虜以為神遂即引去後車師

叛與匈奴攻恭食盡窮困乃煮鎧弩食其筋革恭與  
士卒同生死咸無二心圍恭不能下關寵上書求救  
建初元年明帝納司徒鮑昱之言遣兵救之至柳中  
以校尉關寵分兵入高昌壁攻交河城車師降遣恭  
軍吏范羌將兵二千人迎恭遇大雪文餘僅能至城  
中夜聞兵馬大恐羌逕後漢書呼曰我范羌也城中  
皆稱萬歲開門相持涕泣尚有二十六人衣履穿浹  
形容枯槁相依而還

北河又東逕莎車國南

治莎車城西南去蒲犁七百四十里漢武帝開西域  
屯田於此有鐵山出青玉



北河之東南逕溫宿國

治溫宿城土地物類與鄯善同北至烏孫赤谷六百一十里東通姑墨二百七十里於此枝河右入北河北河又東逕姑墨國南

入姑墨川水注之導姑墨西北赤沙山東南流逕姑墨國西治南至于闐馬行十五日出銅鐵及雌黃其水又東南流右注北波河又東逕龜茲國南又東左合龜茲川水有二源西源出北大山南釋氏西域記曰屈茨北二百里有山夜則火光晝日但煙人取此山石炭冶此山鐵恒充三十六國用故郭義恭廣志龜茲能鑄冶其水南流逕赤沙山釋氏西域記曰

國北四十里山上有寺名雀離大清淨又出山東南流枝水左派焉又東南水流三分右二水俱東南流注此河又東川水龜茲東北赤沙積黎南流枝水右出西南入龜茲城音丘茨也故延城矣西去姑墨六百七十里川水又東南流逕於輪臺之東也昔漢武帝初通西域置校尉屯田於此按粟都尉桑弘羊奏言故輪臺以東地廣饒水草有溉田五千頃以上其處溫和田美可益通溝渠種五穀收穫與中國同昔匈奴弱不敢近西域於是徙莎車相去千餘里即是臺也其水又東南流右會西川枝水水有二源俱受西川東流逕龜茲城南合爲一水水間有故城蓋屯



水經卷二  
四十五  
按所守也其水東南注東川東川水又東南逕烏壘  
國南治烏壘城西去龜茲三百五十里東去玉門陽  
關二千七百三十八里與渠犂田官相近土地肥饒  
於西域為中故都護治焉漢使持節鄭吉并護北道  
故號都護都護之起自吉置也其水又東南注大河  
大河又東右會敦薨之水其水出焉耆之北敦薨之  
山在匈奴之西烏孫之東山海經曰敦薨之水出焉  
而西流注於泐澤出於崑崙之東北隅實惟河源者  
也二源俱道西源東流分為二水西南流出於焉耆  
之西經流焉耆之野屈南疑作而東南流注於敦薨之  
渚若水東南流又分為二左右焉耆之國城居四水

之中在河水之洲治員渠城西去烏壘四百里南會  
兩水同注敦薨之浦東源東南流分為二水但澗瀾  
雙引洪湍濬發俱東南流逕出焉耆之東導於危須  
城西國治危須城西去焉耆百里又東南流注於敦  
薨之藪川流所積渾水斯漲溢流為海古本作溢海為海吳瑄本

改作溢流宋鈔史記曰焉耆近海多魚鳥東北隔大

山與車師接敦薨之水自西海逕尉犂國國治尉犂  
城西去都護治所三百里北去焉耆百里其水又西  
出沙山鐵關谷又西南流連城別注裂以為田桑引  
羊曰臣愚以為連城以西可遣屯田以威西國即此  
處也其水又屈而南逕渠犂國西故史記曰西有大



河即斯水也又東南流逕渠犂國治渠犂城西北去  
烏壘三百三十里漢武帝通西域屯渠犂即此處也  
南與精絕接東北與尉犂接又南流注於河山海經  
曰敦薨之水西流注於泐澤蓋亂河流自西南注也  
河水又東逕墨山國南治墨山城西至尉犂二百四  
十里

河水又東逕注賓城南又東逕樓蘭城南而東注

蓋發田土所屯故城禪國名耳

河水又東注於泐澤

即經所謂蒲昌海也水積鄯善之東北龍城之西南  
龍城故姜賴之靈胡之大國也蒲海溢盪覆其國城

基尚存而至元晨發西門暮達東門澮其岸岸餘溜

風吹稍成龍形皆西面向海因名龍城地廣千里皆

為鹽而剛堅也

此注譌錯難以意通據御覽所引涼州異物志云姜賴之虛今稱龍城恒

溪無道以感天庭上帝赫怒海溢盪傾剛鹵千里蒺藜之形其下有鹽累基而生即此事也行人

所逕畜產皆布氈臥之掘發其下有六鹽方如巨桃

宋本作枕以次相累類霧氣雲浮寡見星日少禽多鬼怪

西接鄯善東連三沙為海之北隘矣故蒲昌亦有鹽

澤之稱也山海經曰不周之山北望諸毗之山臨彼

岳崇之山東望泐澤河水之所潛也其源渾渾泡泡

者也東至玉門陽關一千三百里廣袤三百里其水

澂滄冬夏不減其中洄湍電御覽作雷轉為隱淪之脈當



水經卷二  
還流之上飛禽奮翮於霄中者無不墜於淵波矣即  
河水之所潛而出於積石也

又東入塞過敦煌酒泉張掖郡南

河自蒲昌有隱淪之證竝間關入塞之始自此經當  
求實致也河水重源又發於西塞之外出於積石之  
山山海經曰積石之山其下有石門河水冒以西南  
流是山也萬物莫不有焉禹貢所謂導河自積石也  
山在西羌之中燒當所居也延熹二年西羌燒當犯  
塞護羌校尉段熲討之追出塞至積石山斬首而還  
司馬彪曰西羌者自析支以西濱於河首在右居也  
河水屈而東北流逕於析支之地是為河曲矣應劭

曰禹貢析支屬雍州在河關之西東去河關千餘里  
羌人所居謂之河曲羌也東北逕歷敦煌酒泉張掖  
南應劭地理風俗記曰敦煌酒泉其水甘若酒味故  
也張掖言張國臂掖以威羌狄說文曰郡制天子地  
方千里分為百縣縣有四郡故春秋傳曰上大夫縣  
下大夫郡至秦始皇置三十六郡以監縣矣從邑君聲  
釋名曰郡羣也人所羣聚也黃義仲十三州記曰郡  
之言君也改公侯之封而言君者至尊也郡守專權  
君臣之禮彌崇今郡字君在其左邑在其右君為元  
首邑以載民故取名於君謂之郡漢官曰秦用李斯  
議分天下為三十六郡凡郡或以列國陳魯齊吳是



也或以舊邑長沙丹陽是也或以山陵太山山陽是也或以川原西河河東是也或以所出金城城下得金酒泉泉味如酒豫章樟樹生庭鴈門鴈之所育是也或以號令禹合諸侯大計東冶之山會計國名會稽是也河逕其南而纏絡遠矣

河水又自東河曲逕西海郡南

漢平帝時王莽秉政欲耀威德以服遠方諷羌獻西海之地置西海郡而築五縣焉周海亭燧相望莽篡政紛亂郡亦棄廢

河水又東逕允川而歷大榆小榆谷北

羌迷唐鍾存所居也永元五年貫友代聶尚為護羌

三 校尉攻迷唐斬獲八百餘級收其熟麥數萬斛於逢留河上築城以盛麥其作大船於河峽作橋渡兵迷唐遂遠依河曲永元八年迷唐復與鍾存東寇而還十年謁者王信耿譚西擊迷唐降之詔聽還大小榆谷迷唐種人以漢造河橋兵來無時故地不可居復叛居河曲與羌為讎種人與官兵擊之允川去迷唐數十里營止遣輕兵挑戰因引還迷唐追之至營因戰迷唐敗走於是西海及大小榆無復聚落隃糜相曹鳳上言建武以來西戎數犯法常從燒當種起所以朕者以其居大小榆谷土地肥美又近塞內與諸種相芴南得鍾存以廣其衆北阻大河因以為固又



有西海魚鹽之利緣山濱水以廣田畜故能彊大常  
雄諸種今黨援壞沮親屬離叛其餘勝兵不過數百  
宜及此時建復山海郡縣規固二榆廣設屯田隔塞  
羌胡交關之路殖穀富邊省輸轉之役上拜鳳為金  
城西部都尉遂開田二十七部夾河與建威相首尾  
後羌反遂罷按段國沙州記吐谷渾於河上作橋謂  
之河厲長一百五十步兩岸壘石作基陞節節相次  
大木從橫更鎮壓兩邊俱來相去三丈竝大材以板  
橫次之施鈎欄甚嚴飾橋在清水川東也  
又東過隴西河關縣北洮水從東南來流注之  
河水又逕沙州北段國曰澆河段國沙州記云洮水與墊江水俱出強臺

山而此注說澆水知洮字乃傳寫之誤耳西南一百七十里有黃沙沙南

北一百二十里東西七十里西極大陽川望黃沙沙猶

若人委干楛於地御覽引段國沙州記都不生草木

蕩朕黃沙周迴數百里沙州於是取號焉地理志曰

漢宣帝神爵二年置河關縣蓋取河之關塞也風俗

通曰百里曰同總名為縣縣立也首也從系倒首與

縣易偏矣言當立靜徭役也御覽引作立靜平徭釋

名又曰縣也縣於郡矣黃義仲十三州記曰縣弦也

弦以貞直言下體之居鄰民之位不輕其誓施繩用

法不曲如弦弦聲近縣故以取名今縣字在半也漢

帝元年令天下縣邑城漢書作漢高帝六年張晏曰令各自築



其城也

河水又東北流入西卑郡界左合二川南流入河又東

北濟川水注之

據後注西卑當作西平

水西南出濫瀆東北流入大谷謂之大谷水北逕澆

河城西南北流注於河

河水東又逕澆河故城北

有二城東西角倚東北去西平二百二十里宋少帝

景平中拜吐谷渾阿豺為安西將軍澆河公即此城

也

河水又東北逕黃川城河水又東逕石城南左合北谷

水

昔段熲擊羌於石城投河墜坑而死者八百餘人即

於此也

河水又東北逕黃河城南

西北去西平二百一十七里

河水又東北逕廣違城北又合烏頭川水

水發遠川引納支津北逕城東而北流注於河

河水又東逕邯川城南

城之左右歷谷有三水導自北山南逕邯亭注於河

河水又東臨津谿水注之

水自南山北逕臨津城西而北流注於河

河水又東逕臨津城北白土城南



十三州志曰左南津西六十里白土城城在大河之北而為緣河濟渡之處北魏涼州刺史郭淮破羌遮寒魏志作塞於白土即此處矣

河水又東左會白土川水

水出白土城西北下東南流逕白土城北又東南注於河

河水又東北會兩川右合二水

參差夾岸連壤舊本作襄負嶮相望河北有層山山甚靈

秀山峰之上立石數百丈亭亭桀竪競勢爭高遠望參參若攢圖之託霄上其下層巖峭舉壁岸無楷縣巖之中多石室焉室中若有積卷矣而世士罕有津

遠者因謂之積書巖巖堂之內每時見神人往還矣蓋鴻衣羽裳之士練精餌食之夫耳俗人不悟其仙者乃謂之神鬼彼羌目鬼曰唐述復因名為之唐述山指其堂密之居謂之唐述窟其懷道宗玄之士皮冠淨髮之徒亦往棲託焉故秦川記曰河峽崖旁有二窟一曰唐述窟高四十丈西二里有時亮窟高百丈廣二十丈深三十丈藏古書五字當作亮南安人也下封當作崖下有水導自是山谿水南注河謂之唐述水

河水又東得野亭南

又東北流得研川謂之研川水又東北注於河謂之



野城口

河水又東歷鳳林北

鳳林山名也五巒俱峙耆諺云昔有鳳鳥飛遊五峰故山有斯目矣秦州記曰枹罕原北名鳳林川川中則黃河東流也

河水又東與灑水合

水導源塞外羌中故地理志曰其水出西塞外東北流歷野虜中逕消銅城西又東逕河列城東考地說無目蓋出自戎方矣左右列水水出西北谿東北流逕列城北又入灑水城居二水之會也灑水又北逕可石孤城西西戎之名也又東北石疑作右合黑城谿

水水出西北谿下東南流逕黑城南又東南枝水左出焉又東南入灑水又東北逕榆城東榆城谿水注之水出素和細越西北山下東南流逕於細越川夸俗鄉名也又東南出狄周峽東南右合黑城谿之枝津津水上承谿水東北逕黑城東東北注之榆谿又東南逕榆城南東北注灑水灑水又東北逕石門口山高嶮絕對岸若門故峽得厥名矣疑即皋蘭山門也漢武帝元狩三年驃騎霍去病出隴西至皋蘭應謂是山之關塞也漢書音義曰皋蘭應在隴西白石縣塞外河名也孟康曰山關名也今是山去河不遠故論者疑目河山之間矣灑水又東北皋蘭山水自



山左右翼注瀼水瀼水又東白石川水注之水出縣西北下東南流枝津東注焉白石川水又南逕白石城西而注瀼水水又東逕白石縣故城南王莽更曰順礫闕駟曰白石縣在狄道西北二百八十五里瀼水逕其北今瀼水逕東南注之而不出其北也瀼水又東逕白石山北應劭曰白石山在東羅谿注之水出西南山下東入瀼水水又東左合罕开南谿水出罕开西東南流逕罕开南十三州志曰廣大阪在枹罕西北罕开在焉昔慕容吐谷渾自燕歷陰山西馳而創居於此瀼水又東逕枹罕縣故城南應劭曰故罕羌侯邑也十三州志曰枹罕縣在郡西二百一十

里瀼水在城南門前東過也瀼水又東北故城川水注之水有二源南源出西南山下東北流逕金細北嶺北又東北逕一故城南又東北與北水會北源自西南逕故城北右入南水亂流東北注瀼水瀼水又東北左合白石川之枝津水上承白石川東逕白石城北又東絕罕开谿又東逕枹罕城南又東入瀼水瀼水又東北出峽北流注於河地理志曰瀼水出白石縣西塞外東至枹罕入河

河水又逕左南城

十三州志曰石城西一百四十里有左南城者也津亦取名焉



大河又東逕赤岸北

即河夾岸也秦州記曰袍罕有河夾岸岸廣四十丈  
義熙中乞佛於此河上作飛橋橋高五十丈三年乃  
就

河水又東洮水注之

地理志曰水出塞外羌中沙州記曰洮水與墊江水  
俱出嶺臺山山南即墊江源山東則洮水源山海經  
曰白水出蜀郭景純注云從臨洮之西傾山東南流  
入漢而至墊江故段國以為墊江水也洮水同出一  
山故知嶺臺西傾之異名也洮水東北流吐谷渾中  
吐谷渾者始是東燕慕容之枝庶因氏其字以為首

類之種號也故謂之野虜自洮強南北三百里中地  
草徧是龍須而無樵柴洮水又東北流逕陽曾城北  
沙州記曰強城東北三百里有曾城城臨洮水者也  
建初二年羌攻南部都尉於臨洮上遣行車騎將軍  
馬防與長水校尉耿恭救之諸羌退聚洮陽即此城  
也洮水又東逕共和山南城在四山中洮水又東逕  
迷和城北羌名也又東逕甘枳亭歷望曲在疑作西  
南去龍桑二百里洮水又東逕臨洮縣故城北禹治  
洪水西至洮水之上見長人受黑玉書於斯水上洮  
水又東北流屈而逕索西城西建初二年馬防耿恭  
從五谿祥檻檻一作檻谷出索西與羌戰破之築索西城



徙隴西南部都尉居之赤水城亦曰臨洮東城也沙州記曰從東洮至西洮一百二十里者也洮水又屈而北逕龍桑城西而西北流馬防以建初二年從安故五谿出龍桑開通舊路者也俗名龍城洮水又西北逕步和亭東步和川水注之水出西山東北流出山逕步和亭北東北注洮水洮水又北出門峽歷求一作東厥川蕈川水注之水出桑嵐西谿東流歷桑嵐川又東逕蕈川北東入洮水洮水又北歷峽逕偏橋出夸始梁右合蕈塏川水東南石底嶺下宋本作右底橫北歷蕈塏川西北注洮水洮水又東北逕桑城東又北會藍川水水源出來歷川西北谿南流歷川東

北流逕藍川歷水城城北東入洮水洮水又北逕外羌城西又北逕和博城東城在山內左合和博川川水出城西南山下東北逕和博城南東北注於洮水洮水北逕安故縣故城西地理志曰隴西之屬縣也十三州志曰縣在郡南四十七里蓋延轉擊狄道安故五谿及羌大破之即此也洮水又北逕降狄道故城西闕駟曰今日武始也洮水在城西東北下又北龍當作隴水注之即山海經所謂濫水也水出烏鼠山西北高城嶺西逕底宋本作西其山岸崩落者聲聞數百里故揚雄稱響若坻頽是也又西北歷白石山下地理志曰降狄道東有白石山濫水又西北逕武



階城南又西北逕降狄道故城東百官表曰縣有蠻  
夸謂之道有公主謂之邑應劭曰反舌左衽不與華  
同須有譯言乃通也漢隴西郡治秦昭王二十八年  
置應劭曰有隴坻在其東故曰隴西也神仙傳曰封  
君達隴西人服鍊水銀年百歲視之如年三十許騎  
青牛故號青牛道士王莽受郡縣之名郡曰厭戎縣  
曰操虜也昔馬援為隴西太守六年為狄道開渠引  
水種秔稻而郡中樂業即此水也濫水又西北流逕  
注於洮水洮水右合二水右會大夏川水水出西山  
二源合舍而亂流逕金柳城南十三州志曰大夏縣  
西有故金柳城去縣四十里本都尉治又東逕大夏  
入河是也

又東過金城允吾縣北

金城郡治也漢昭帝始元六年置王莽之西海也莽  
又受允吾為修遠縣河水逕其南不在其北南有湟  
水出塞外東逕西王母石室石釜西海鹽池北故闕  
駟曰其西即湟水之源也地理志曰湟水所出也湟  
水又東南流逕龍夸城故西零之地也十三州志曰  
城在臨羌新縣西三百一十里王莽納西零之獻以



水經卷二  
四十三  
爲西海郡治北城湟水又東南逕卑禾羌海北有鹽池闕駟曰縣西有卑禾羌海者也世謂之青海東去西平二百五十里湟水東流逕湟中城北故小月氏之地也十三州志曰西平張掖之間大月氏之別小月氏之國范曄後漢書曰湟中月氏胡者其王爲匈奴所殺餘種分散西踰蔥嶺其弱者南入山從羌居止故受小月氏之名也後漢西羌傳曰羌無弋援劍者秦厲公時以奴隸亡入三河羌爲神推以爲豪河湟之間多禽獸以射獵爲事遂見敬信依者甚衆其曾孫忍因留湟中爲湟中羌也湟水又東右控四水道源四谿東北流注於湟湟水又東逕赤城北而東

入經戎峽口右合羌水出西南山下逕護羌城東故護羌校尉治又東北逕臨羌城西東北流於湟湟水又東逕臨羌縣故城北漢武帝元狩元年以封孫都爲侯國王莽之監羌也謂之綏戎城非也湟水又東盧谿水注之水出西南盧川東北流注於湟水湟水又東逕臨羌新縣故城南闕駟曰臨羌新縣在郡西百八十里湟水逕城南也城有東西門西北隅有子城湟水又東右合溜谿伏溜石杜蠡四川東北流注之左會臨羌谿水水發新縣西北東南流歷縣北東南入湟水湟水又東龍駒川水注之水又出西南山下東北流逕龍駒城北流注於湟水湟水又東長寧



水經卷三  
川水注之水出松山東南流逕晉昌川晉昌川水注  
之長寧水又東南養女川水注之水發養女北山有  
二源皆長湍遠發南總一川逕養女山謂之養女川  
關駟曰長寧亭北有養女嶺即浩亶之西平之北山  
也亂流出峽南逕長寧亭東城有東西門東北隅有  
金城西平西北四十里十三州志曰六十里遠矣長  
寧水又東南與一水合水出西山東南流水出南山  
上有風伯祠春秋祭之其水東南逕長寧亭南東入  
長寧水長寧水又東南流注於湟水湟水又東牛心  
川水注之水出其南遠山東北流逕牛心堆東古本作牛  
心堆御覽引湟水注云牛心堆乃湟又北逕西平亭  
水源山名也吳本改作牛心川非矣

西東北入湟水湟水又逕西平城北東城即故亭也  
漢景帝六年封隴西太守北地公孫渾邪為侯國魏  
黃初中立西平郡馮倚故亭增築南西北三城以為  
郡治湟水又東逕土樓南樓北倚山原峰高三百尺  
有若削成樓下有神祠彫牆故壁存焉關駟曰西平  
亭北有土樓神祠者也今在亭東北五里右則五泉  
注之泉發西平亭北鴈次相綴東北流至土樓南北  
入湟水湟水又東右合葱谷水水有四源各出一谿  
亂流注於湟水又東逕東亭北東出漆峽山峽也東  
流右則漆谷常谿注之左則甘夷川水入焉湟水又  
東安夸川水注之水發遠山西北逕控衆川北屈逕



安夷城西北東入湟水湟水又東逕安夷縣故城城  
有東西門去西平亭東七十里闕駟曰四十里湟水  
又東左合宜春水水出東北宜春谿西南流至於安  
夷南入湟水湟水又東勒且谿水注之水出縣東南  
勒且谿北流逕安夷城東而北入湟水湟水有勒且  
之名疑即此號也勒且後漢書耿恭傳闕駟曰金城  
河初與浩疊河合又與勒且河合者也湟水又東左  
合承流谷水南入右會達扶東西二谿水參差北注  
亂流東出六山名也東流期頓雞谷二水北流注之  
吐那疑作那孤長門兩川南流入湟水湟水又東逕樂  
都城南東流又合來谷乞斤流二水左會陽非流谿

細谷三水東逕破羌縣故城南應劭曰漢宣帝神爵  
二年置城省南門十三州志曰湟水河在南門前東  
過六谷水自南破羌川自北左右翼注湟水又東南  
逕小晉興城北故都尉治闕駟曰允吾縣西四十里  
有小晉興城也湟水又東與閣門河合即浩疊河也  
出西北塞外東入塞逕敦煌酒泉張掖南東南逕西  
平之鮮谷塞尉故城南又東南與湛水合水有二源  
西水出白嶺下東源發於白岸谷合為一川東南流  
至霧山注閣門河閣門河又東逕養女北山東南左  
合南流川水出北山南流入於閣門河河又東逕浩  
疊縣故城南王莽改曰興武矣闕駟曰浩讀閣也故



亦曰閻門水兩兼其稱矣

孟康漢志注云浩疊音閻門今俗呼此水為閻門水

又東流注於湟水故地理志曰浩疊水東至允吾入

湟水又東逕允吾縣北為鄭伯津與潤漢志作潤水合水

出縣北令居縣西北塞外南流逕其縣故城西漢武

帝元鼎二年置王莽之罕虜也又南逕永登亭西歷

黑石谷南流注鄭伯津湟水又東逕允街縣故城南

漢宣帝神爵二年置王莽之修遠亭也縣有龍泉出

允街谷泉眼之中水文成蛟龍或試撓破之尋平成

龍畜生將飲者皆畏避而走謂之龍泉下入湟水湟

水又東逕枝楊縣逆水注之水出允吾縣之參街谷

東南流逕街亭城南又東南逕陽非北亭又東南逕

廣武城西故廣武都尉治郭淮破叛羌故無載

魏志作治

無載乃於此處也城之西南二十許里水西有馬蹠

羌人名谷漢武帝聞大宛有天馬遣李廣利伐之始得此馬

有角為奇故漢賦天馬之歌曰天馬來兮歷無阜逕

千里兮巡東道胡馬感北風之思遂頓羈絕絆驥首

而馳晨發京城食時至敦煌北塞外長鳴而去因名

其處曰候馬亭今晉昌郡南及廣武馬蹠谷盤石上

馬跡若踐泥中有自朕之形故其俗號曰天馬徑夸

人在邊效刻是疑作足有大小之迹體狀不同視之便

別逆水又東逕枝陽縣故城南東南入於湟水地理

志曰逆水允吾東至枝陽入湟河又東流注於金城



河即積石之黃河也闕駟曰河至金城縣謂之金城  
河隨地為名也釋氏西域記曰牢蘭海東伏流龍沙  
堆在屯皇東南四百里河步於鮮卑山東流至金城  
為大河出崑崙崑崙即阿耨達山也

河水又東逕石城南

謂之石城津闕駟曰在金城西北矣河水又東南逕  
金城縣故城北應劭曰初築城得金故曰金城也漢  
書集註辭瓚云金者取其堅固也故墨子有金城湯  
池之言矣王莽之金屏也世本曰鯀作城風俗通曰  
城盛也從土成聲管子曰內為之城外為之郭郭外  
之土開池高則溝之命之曰金城十三州志曰大河

在金城北門東流有梁泉注之出縣之南山按耆舊  
言梁暉字始娥漢大將軍梁冀後冀誅入羌後其祖  
父為羌所推為渠帥而居此城土荒民亂暉將移居  
枹罕出頓此山為羣羌圍迫無水暉以所執榆鞭豎  
地以青羊祈山神泉涌出榆木成林其水自縣北流  
注於河也

又東過榆中縣北

昔蒙恬為秦北逐戎人開榆中之地按地理志曰金  
城郡之屬縣也故徐廣史記音義曰榆中在金城即  
阮嗣宗勸進文所謂榆中以南者也

又東過天水北界



葑川水出勇士縣之子城南山東北流歷此城川世謂之子城川又北逕牧師苑故漢牧苑之地也羌豪述吾漢書通典竝作迷吾等萬餘人到襄武首陽平襄勇士至抄比苑馬當作馬焚燒亭驛即此處也又曰苑川水地為龍馬之沃土故馬援請與田戶中分以自給也有東西二苑城相去七里西城即乞佛所都也又北入於河也

又北過武威媼圍縣東北

河水逕其界東北流縣西南有泉源東逕其縣南又東北入河也

又東北過天水勇士縣北

地理志曰蒲福也屬國都尉治

蒲福當作滿福前漢地志勇士縣注云屬

國都尉治滿福

王莽更名之曰紀德水出縣山世謂之二十

八渡水東北流谿澗縈曲途出其中逕二十八渡行者勤於溯涉故因名焉北逕其縣而下注河又有赤暕川水南出赤蒿谷北流逕赤暕川又北逕牛官川又北逕義城西北北流歷三城川而北流注於河也又東北過安定北界麥田山河水東北流逕安定祖厲縣故城西北

漢武帝元鼎五年幸雍遂踰隴登空同西臨祖厲河而還即於此也王莽更名之曰鄉禮也李斐曰音賴

漢地志安定郡有祖厲縣本紀李斐注云祖厲音嗟賴

又東北祖厲川水注之



水出祖厲南山北流逕祖厲縣而西北流注於河水  
河水又東北逕麥田城西又北與麥田泉水合

水出城西北西南流注於河

河水又東北逕麥田山西宋鈔本西下有谷川二字

在安定西北六百四十里

河水又東北逕于黑城北又東北高平川水注之

即若水也水出高平大龍山若水谷建武八年世祖

征隗囂漢從高平第一城若水谷入即是谷也東北

流逕高平縣故城東漢武帝元鼎三年安定郡治也

主莽更名其縣曰鋪睦西十里有獨阜阜上有故臺

臺側有風伯壇故世俗呼此阜為風堆其水又北龍

泉水注之水出縣東北七里龍泉東北流注高平川

川水又北出秦城宋本無又字秦城字作長城長城在縣北一十

五里又西北流逕東西二太太字疑誤婁故城門北合二

水水有五源咸出隴山西東水發源縣西南二十六

里湫淵淵在四山中湫水北流西北出長城北與次

水會水出縣西南四十里長城西山中北流逕魏行

宮故殿東又北次水注之出縣西南四十里山中北

流逕行宮故殿西又北合次水水出縣西南四十八

里東北流又與次水合水出縣西南六十里醜宋本

陽山東北流左會右水總為一川東逕西婁北東注

若水段頌為護羌校尉於安定高平若水討先零斬



首八千級於是水之上若水又北與石門水合水有五源東水導源高平縣西八十里西北流次水注之水出縣西百二十里如州泉東北流右入東水亂流左會三川參差相得東北同為一川混濤歷峽峽即隴山之北垂也謂之石門口水曰石門水在縣西北八十餘里石門之水又東北注高平川川水又北自延水注之西出自延谿東流歷峽謂之自延口縣之西北一百里又東北逕延城南東入高平川川水又北逕廉城東按地理志曰北地有廉城縣闕駟言在富平北自昔匈奴侵漢新秦之土率為狄場故城舊壁盡從故目地理淪移不可復識當是世人誤證也

川水又北若水注之水發縣東北百百里流注高平高平又北逕三水縣西肥水注之水出高平縣西北二百里牽條山西東北流與若勃谿水合有二源總歸一瀆東北流入肥水又東北流達泉水注焉泉流所發導於若勃谿東東北流入肥水又東北出峽注於高平川水東有山山東有三水縣故城本屬國都尉治王莽之廣延亭也西南去安定郡三百四十二里侍郎張奐為安定屬國都尉治此羌有獻金馬者奐召主簿張祁入於羌前以酒酹地曰使馬如羊不以入廩使金如粟不以入懷盡還不受威化大行縣東有溫泉溫泉東有鹽池故地理志曰縣有鹽官今



於城之東北有故城城北有三泉疑即縣之鹽官也  
高平川水又北入於河宋本河下  
河水又東北逕昫卷縣故城西  
地理志曰河水別出為河溝東至富平北入河河水  
於此有上河之名也

水經卷二

水經卷三

漢桑欽撰

後魏酈道元注

河水三

河水又北過北地富平縣西

河側有兩山相對水出其間即上河峽世謂之為青  
山河水歷峽北注枝分東出

河水又北逕富平縣故城西

秦置北地都尉治縣城王莽名郡為威戎縣曰特武  
建武中曹鳳字仲理為北地太守政化尤異黃龍應  
於九里谷高岡亭角長三尺大十圍稍至十餘丈天  
子嘉之賜帛百匹加秩中二千石



河水又北薄骨律鎮城

城在河渚上赫連果城也桑果餘林仍列洲上但語

出戎方不究城名訪諸耆舊咸言故老宿彥言赫連

之世有駿馬死此取馬色以為邑號故目城為白口

騮韻之謬韻字下當有轉字謂白遂仍今稱所未詳

也

河水又逕典農城東

世謂之胡城又北逕上河城東世謂之漢城粹瓚曰

上河在西河富平縣即此也馮參為上河典農都尉

所治也

河水又北逕典農城東

俗名之為呂城皆參所屯以事農

宋本農下有毗字

河水又東北逕廉縣故城東

王莽之西河亭地理志曰卑移山在西北

河水又與北枝津合

水受大河東北逕富平城所在分裂以漑田圃北流

入河今無水爾雅曰澶反入言河澆復入者也河之

有澶若漢之有潛也

河水又東北逕渾懷鄣西

地理志曰渾懷都尉治塞外者也太和初三齊平徙

歷下民居此遂有歷地之名矣南去北城二百里

漢志

渾懷都尉治在北平北作北城誤



河水又東北逕一本作歷石崖山西

去北城五百里山石之上自然有文畫若戰馬之狀粲然成著類似圖焉故亦謂之畫石山也

又北過朔方臨戎縣西

河水東北逕三封縣故城東漢武帝元狩三年置十三州志曰在臨戎縣西一百四十里

河水又北逕臨戎縣故城西

元朔五年立舊朔方郡治王莽之所謂推武也

河水又北有枝渠東出謂之銅口東逕沃野故城南

漢武帝元狩三年立王莽之綏武也枝渠東注以漑田所謂智通在我矣

河水又北屈而為南河出焉河水又北迤西溢於窳渾縣故城東

漢武帝元朔二年開朔方郡治又有西部都尉治有道自縣西北出雞鹿塞王莽更郡曰溝搜縣曰極武其水積而為屠申澤澤東西一百二十里故地理志曰屠申澤在縣東即是澤也闕駟謂之渾澤矣屈從縣北流

河水又屈而東流為北河東逕高闕南

史記趙武靈王既襲胡服自代竝陰山下至高闕為塞山下有長城長城之際連山刺天其山中斷兩岸雙闕善能雲舉望若闕焉節狀表目故有高闕之名



也自關北出荒中關口有城跨山結局謂之高關戍  
上古迄今常置重捍以防塞道漢元朔四年衛青將  
十萬人敗右賢王於高關即此處也河水又東逕臨  
河縣故城北漢武帝元朔三年封代恭王子劉賢為  
侯國王莽之監河也漢武帝元朔二年大將軍衛青  
絕梓嶺梁北河是也至河目縣西

河水自臨河縣東逕陽山南

漢書注曰陽山在河北指此山也東流逕石迹阜西  
是阜破石之文悉有鹿馬之跡故斯阜納稱焉南屈  
逕河目縣左北假地名也自高關以東夾山帶河陽  
山以去宋本作以西皆北假也史記曰秦使蒙恬將十萬

人北擊胡度河取高關據陽山北假中是也北河又  
南合南河上承西河東逕臨戎縣故城北又東逕臨  
河縣南又東逕廣牧縣故城北有東部都尉治王莽  
之鹽官也逕流二百許里東會於河

河水又南逕馬陰山西

漢書音義曰陽山在河北陰山在河南謂是山也而  
即實不在河南史記音義曰五原安陽縣北有馬陰  
山今山在縣北言陰山在河南又傳疑之非也余按  
南河北河及安陽縣以南悉沙阜耳無他異山故廣  
志曰朔方郡北移沙七所而無山以擬之是議誌之  
僻也陰山在河東南則可矣



河水又東南逕朔方縣故城東北

詩所謂城彼朔方也漢元朔二年大將軍衛青取河

南地為朔方郡使校尉蘇建築朔方城即此城也王

莽以為武符者也按地理志云今連鹽澤青鹽澤並

在縣南矣又按魏土地記曰縣有大鹽池其鹽大而

青白名曰青鹽又名戎鹽入藥分漢置典官鹽池去

平地疑作平城宮千二百里在新秦之中服虔曰新秦地

名在北方千里如瀉曰長安以北朔方以南也薛瓚

曰秦逐匈奴收河南地徙民以實之謂新秦也屈南

過五原西安陽縣南

河水自朔方東轉逕渠搜縣故城北

地理志曰朔方有渠搜縣中部都尉治王莽之溝搜

亭也禮三朝記曰北發渠搜南撫交阯此與北對南

禹貢之所云析支渠搜矣河水又逕西安陽故城王

莽更之曰鄣安矣河水東逕田辟城南地理志曰故

西部都尉治也屈東過九原縣南

河水又東逕成宜縣故城南

王莽更曰艾虜也

河水又東逕原亭城南

關駟十三州志曰中部都尉治

河水又東逕宜梁縣之故城南

關駟曰五原西南六十里今世謂之石崖城



河水又東逕稠

宋本

陽城南

東部都尉治逕河陰縣故城北又東逕九原縣故城

南秦始皇置九原郡治此漢武帝元朔二年更名五

原也王莽之獲降郡成平縣矣西北接對一城蓋五

原縣之故城也王莽之填河亭也竹書紀年云魏襄

王十七年邯鄲命吏大夫奴遷於九原又命將軍大

夫適子伐吏

今竹書紀年作代史

皆貂服矣其城南面長河北

背連山秦始皇逐匈奴並河以東屬之陶山築亭鄣

為河上塞徐廣史記音義曰陶山在五原北即此山

也始皇二十四年起自臨洮東暨遼海西竝陰山築

長城及南越地晝警夜作民勞怨苦故楊泉物理論

曰秦始皇使蒙恬築長城死者相屬民歌曰生男慎

勿舉生女哺用舖不見長城下尸骸相支柱其冤痛

如此矣蒙恬臨死曰夫起臨洮屬遼東城塹萬餘里

不能不絕地脈此固當死也

又東過臨沃縣南

王莽之振武也

河水又東枝津出焉河水又東流石門水南注之

水出石門山地理志曰北出石門鄣即此山也西北

趣光祿城甘露三年呼韓邪單于還詔遣長樂衛尉

高昌侯董忠車騎都尉韓昌等將萬六千騎送單于

居幕南堡光祿徐自為所築城也故城得其名矣城



東北即懷朔鎮城也其水自鄯東南流逕臨沃城東  
東南注於河

河水又東逕稠陽縣故城南

王莽之固陰也地理志曰自縣北出石門鄯河水浚  
其西南隅又東南枝津注焉水上承大河於臨沃縣  
東流七十里北溉田南北二十里注於河

河水又東逕塞泉城南而東注又東過雲中楨陵縣南  
又東過沙南縣北從縣東屈南過沙陵縣西

大河東逕咸陽縣故城南王莽之賁武也

河水屈而流白渠水注之

水出塞外西逕定襄武進縣故城北西部都尉治王

莽更曰伐蠻世祖建武中封趙慮為侯國也白渠水  
西北逕成樂北郡國志曰成樂故屬定襄也魏土地  
記曰雲中城東八十里有成樂城今雲中郡治一名  
石盧城也白渠水又西逕魏雲中宮南魏土地記曰  
雲中宮在雲中故城東四十里白渠水又西南逕雲  
中故城南故趙地虞氏記云趙侯自五原河曲築長  
城東至陰山又於河西造大城一箱崩不就乃改卜  
陰山河曲而禱焉晝見群鵠遊於雲中裴回經日見  
大光在其下武侯曰此為我乎乃即於其處築城今  
雲中城是也秦始皇十三年立雲中郡縣曰遠服矣  
白渠水又西北逕沙陵縣故城南王莽之希恩縣也



其水西注沙陵湖又有芒于水出塞外南逕鍾山山  
即陰山故郎中侯應言於漢曰陰山東西千餘里單  
于之苑囿也自孝武出師攘之於漠北匈奴失陰山  
過之未嘗不哭謂此山也其水西南逕武臯縣王莽  
之永武也又南逕原陽縣故城西又西南與武泉水  
合其水東出武泉縣之故城西南縣即王莽之所謂  
順泉者也水南流又西屈逕北輿縣故城南按地理  
志曰五原有南輿縣王莽之南利也故此加北舊中  
部都尉治十三州志曰廣陵有輿故此加北疑太疎  
遠也其水又西南入芒于水西南逕白道南谷口有  
長城在右側帶長城背山面澤謂之白道南谷口有

城自城北出有高阪謂之白道嶺沿路惟土穴出泉  
挹之不窮余每讀琴操見琴慎相和雅歌錄云飲馬  
長城窟及其坂陟斯途遠懷古事始知信矣非虛言  
也顧瞻左右山樹之上有垣若頽基焉沿谿亘嶺東  
西無極疑趙武靈王之所築也芒于水又南西逕雲  
中城北白道中谿水注之水發源武川北塞中其水  
南流逕武川鎮城以景明中築以禦北狄矣其水西  
南流歷谷逕魏帝行宮東世謂之阿計頭殿宮城在  
白道嶺北阜上其城員角而不方四門列觀城內唯  
臺殿而已其水又西南歷中谿出山西南流於雲中  
城北於雲中城北南注芒于水芒于又西塞水出懷



朔鎮東北芒中南流逕廣德殿西山下余以太和十  
八年從高祖北巡屆於陰山之講武臺臺之東有高  
祖講武碑碑文是中書郎高聰之詞也自臺西出南  
上山山無樹木唯童阜耳即廣德殿所在也其殿四  
柱兩厦堂宇綺拱圖畫奇禽異獸之象殿之西北便  
得焜煌堂雕楹鏤桷取狀古之温室也其時帝幸龍  
荒遊鸞朔北南秦王仇池楊難當捨蕃委誠重譯拜  
闕陛見之所也故殿以廣德為名魏太平真君三年  
刻石樹碑勒宣時事碑頌云肅清帝道振攝四荒有  
蠻有戎自彼氏羌無思不服重譯稽顙恂恂南秦斂  
斂推亡峨峨廣德奕奕焜煌侍中司徒東郡公崔浩

之詞也碑陰題宣成公李孝伯尚書盧遐等從臣姓  
名若新鏤焉其水歷谷南出陰山西南入芒于水芒  
于水又西南注沙陵湖湖水西南入於河

河水南入楨陵縣西北

緣胡山歷沙南縣東北兩山二縣之間而出余以太  
和中為尚書郎從高祖北巡親所逕涉縣在山南王  
莽之楨陸也北去雲中城一百二十里縣南六十許  
里有東西大山山西枕河河水南流脈水尋經殊乖  
川去之次似非關究也

又南過赤城東又南過定襄桐過縣西

定襄郡漢高六年置王莽之得降也桐過縣王莽更



名椅桐者也

河水於二縣之間濟有君子之名

昔漢桓帝十三年西幸榆中東行代地洛陽大賈齋金貨隨帝後行夜迷失道往投津長曰子封送之渡河賈人卒死津長葬之其子尋求父器發冢舉尸資費一無所損其子悉以金與之津長不受事聞於帝曰君子也即名其津為君子濟濟在雲中城西南二百餘里

河水又東南左合一水

水出契吳東山西逕故里南而北俗謂之契吳亭其水又西流注於河

河水又南樹頽水注之

水出東山西南流右合中陵川水水出中陵縣東南山下北俗謂之大浴山其水亦取名焉東北流逕中陵縣故城東北俗謂之北右突城王莽之遮害也十三州志曰善無縣南七十五里有中陵縣世祖建武二十五年置其水又西北右合一水水出東山北俗謂之貸敢山水又受名焉其水自西北流注於中陵水又西北流逕善無縣故城西王莽之陰館也十三州志曰舊定襄郡治地理志曰鴈門郡治其水又西北流又會一水水出東山下北俗謂之吐文水山又取名焉北流逕鉏亭南西流土壁亭南西出峽左入



中陵水水又北分爲二水一水東北流謂之流水又東逕沃陽縣故城南北俗謂之可不塋城王莽之敬陽也又東北逕沃陽城東又東合可不塋水出東南六十里山下西北流注沃水又會東逕參合縣南魏因參合陁以即名也北俗謂之倉鶴陁道出其中亦謂之參合口徑在縣之西北即燕書所謂太子寶自河還師參合三軍奔潰即是處也魏立縣以隸涼城郡也西去沃陽縣故城二十里縣北十里有都尉城地理志曰沃陽縣西部都尉治者也北俗謂之阿養城其水又東合一水水出縣東南六十里山下北俗謂之災豆渾水西北流注於沃水又東北流注鹽池

地理志曰鹽澤在東北者也今鹽池西南去沃陽故城六十五里池水澂澂淵而不流東西三十里南北二十里池北十里即涼城郡注池西有舊城俗謂之涼城也郡取名焉地理志曰澤有長丞此城即長丞所治也城西三里有小阜阜下有泉東南流注池北俗謂之大谷此佳水亦受目焉中陵川水自枝津西北流右合一水於連嶺北出沃陽縣東北山下北俗名之烏伏真山水曰誥升袁河西南流逕沃陽縣左合中陵川亂流西南與一水合北俗謂之樹頽水水出東山下西南流右合誥升袁水亂流西南注分爲二水左水枝分南出北俗謂之太羅河右水西逕故



城南北俗名之昆新城其水自城西南流注於河  
河水又南太羅水注之

水源上承樹頽河南流西轉逕武縣故城南十三州  
志曰武縣在善無西百五十里北俗謂之太羅城水  
亦藉稱焉其水西南流右水注之水導故城西北五  
十里南流逕城西北名之曰故槃迴城又南流注太  
羅河太羅河又西南流注於河

河水又左得湍水口  
水出西河郡美稷縣東南流東觀記曰郭伋細侯為  
并州牧前在州素有恩德老小相攜道路行部到西  
河美稷數百小兒各騎竹馬迎拜汲問兒曹何自遠

來曰聞使君到喜故迎伋謝而發去諸兒復送郭外  
問使君何日還伋計日告之及還先期一日念小兒  
即止野亭須期至乃往其水又東南流羌人因水以  
氏之漢冲帝時羌湍狐奴歸化蓋其渠帥也其水俗  
亦謂之為遶波水東南流入長城東鹹水出長城西  
鹹谷東入湍水又東南渾波水出西北窮谷東南流  
注於湍水湍水又東逕西河富昌縣故城南王莽之  
富成也湍水又東流入於湍水左合一水出善無縣  
故城西南八十里其水西流歷於呂梁之山而為呂  
梁洪其巖層岫衍澗曲崖深巨石崇竦壁立千仞河  
流激盪濤涌波襄雷濟雲洩震天動地昔呂梁未闢



水經卷三  
河出孟門之上蓋大禹所闢以通河也司馬彪曰呂  
梁在離石縣西今於縣西歷山尋河乃無過峘當作  
至是乃為河之巨嶮即呂梁矣在離石北以東可二  
百有餘里

又南過西河囿音陽縣東

西河郡漢武帝元朔四年置王莽改曰歸新囿水出  
上郡白土縣囿谷東逕其縣南地理志曰囿水出西  
東入河王莽更曰黃土也東至長城與神御水合水  
出縣南御山峽山東出至長城入於囿囿水又東逕  
鴻門縣故鴻門亭地理風俗記曰囿陰縣西五十  
里有鴻門亭天封宛火井廟火從地中出囿水又東

梁水注之水出西北梁谷東南流注囿水又東逕囿  
陰縣北漢惠帝五年立王莽改曰方陰矣又東桑谷  
水注之水出西北桑谿東北桑谿東北流入於囿囿  
水又東逕囿陰南東流注於河  
河水又東端水入焉

水西出號山山海經曰其山木多漆椶其草多芎窮  
是多冷石經作冷石郭注音金云未詳端水出焉而東流注於河

河水又南諸次之水入焉

水出上郡諸次山山海經曰諸次之山諸次水出是  
山多木無草鳥獸莫居是多衆蛇其水東逕榆林塞  
世又謂之榆林山即漢書所謂榆谿舊塞者也自谿



西去悉榆林之藪矣緣歷沙陵居龜茲縣西出故謂  
廣長榆也王恢云樹榆為塞謂此矣蘇林以為榆中  
在上郡非也按始皇本紀西北逐匈奴自榆中並河  
以東屬之陰山然榆中在金城東五十許里陰山在  
朔方東以此推之不得在上郡漢書音義蘇林為是  
失也其水東入長城小榆林水合焉歷源古本作澗西北  
窮谷其源也又東合首積水西出首積谿谿東注諸  
次水又東入於河山海經曰諸次之水東流注於河  
即此水也

河水又南湯水注之

山海經白水出上申之山上無草木而多礫石下多

榛楛湯水出焉東流注於河也

又南離石縣西奢延水注之

水西出奢延縣西南赤沙阜東北流山海經曰所謂  
生水出孟山者也郭景純曰孟或作明漢破羌將軍  
段熲破羌於奢延澤虜走洛川洛川在南俗因縣土  
謂之奢延水又謂之朔水矣東北流逕其縣故城南  
王莽之奢節也赫連龍升七年於是水之北黑水之  
南遣將作大匠梁公叱於阿黎改築大城名曰統萬  
城蒸土加功雉堞雖久崇墉若新并造五兵器銳精  
利乃咸百鍊為龍雀大鏃號曰大夏龍雀銘其背曰  
古之利器吳楚湛盧大夏龍雀名冠神都可以懷遠



可以柔逋如風靡草威服九區世甚珍之又鑄銅為  
大鼓及飛廉翁仲銅駝龍虎皆以黃金飾之列於宮  
殿之前則今夏州治也奢延水又東北與溫泉合源  
西北出沙谿而東南流注奢延水奢延水又東黑水  
入焉出奢延縣黑澗東南歷沙陵注奢延水奢延水  
又東合交蘭水出龜茲交蘭谷東南流注奢延水奢  
延水又東北流與鏡波水合水源出南邪山南谷東  
北流注於奢延水奢延水又東逕膚施縣帝原水西  
北出龜茲縣東南流縣因處龜茲降胡著稱又東南  
注奢延水又逕膚施縣南秦昭王三年置上郡治漢  
高祖并三秦復以為郡王莽以漢馬員為增山連率

歸世祖以為上郡太守司馬彪曰增山者上郡之別  
名也東入五龍山地理志曰縣有五龍山也帝原水  
自下亦為通稱也歷長城東出於赤翟白翟之中又  
有年宋本水出西北平谿東南入奢延水又東走馬  
水注之水出西南長城北陽周縣故城南橋山昔二  
世賜蒙恬死於此王莽更名上陵時山上有黃帝冢  
故也帝崩唯弓劍存焉故世稱黃帝仙矣其水東流  
昔段熲追羌出橋門至走馬水聞羌在奢延澤即此  
處也門即橋山之長城門也始皇令太子扶蘇與蒙  
恬築長城起自臨洮至於碣石即是城也其水東北  
流入長城又東北注奢延水又東與白羊水合其水



出於西南白羊谿巡谿東北注於奢延水奢延水又東入於河山海經曰生水東流注於河

河水又南陵水注之

水出陵川北谿南逕其川西轉入河

河水又南得離石水口

離石北山南流逕離石縣故城西史記云秦昭王伐趙取離石者也漢武帝元朔三年封代共王子劉緡為侯國後漢西河郡治也其水又南出西轉逕隰城縣故城南漢武帝元朔三年封代共王子劉忠為侯國王莽之慈平亭也胡俗語譌尚有千城之稱其水西流注於河也

又南過中陽縣西

中南縣故城在東東翼汾水隔越重山不濱於河也

又南過土軍縣西

吐京郡治故城即土軍縣之故城也胡漢譯言皆譌偽變矣其城員長而不方漢高帝十一年以封武侯宣義為侯國縣有龍泉出城東南道左山下牧馬川上多產名駒駿同滇池元馬河其水西北流至其城東南土軍水出道左高山西南注之龍泉水又北屈逕其城東西北入於河

河水又南合契水

旁谿東入窮谷其源也又南至祿谷水口水源東窮



此谿也

河水又南得大蛇水

發源谿首西流入河

河水又南又納辱水

宋本作河水  
又右納辱水

山海經曰辱水出於鳥山其上多桑其下多楮陰多

鐵陽多玉其水東流注於河俗謂之秀延水東流得

浣水口旁谿西轉窮谿便即浣水之源也延水又東

會於根水西南谿下根水所發而東北注延水東南

露跳水西出露谿東流又東北入延水亂流注於河

河水又南左合信支水水發源東露西流入於河

水又南左會石羊水巡谿東入道源窮谷西流注入

河

又南過上郡高奴縣東

域谷水東啓荒源西歷長谿西南入於河水又南合

谿口水出孔山南歷谿西流注於河孔山之上有一穴

如車輪三所東西相當相去各二丈許南北直通故

謂之孔山也山在蒲城西南三十餘里河水又右會

區水山海經曰次四經之首曰陰山西北百七十里

曰申山其上多穀柞其下多柎榿多金玉區水出焉

而東流注於河世謂之清水上郡東流入於長城逕

老人山下又東北流至老人谷旁水北出極谿便得

水源清水又東得龍尾水口水出北地神泉鄯北山



龍尾谿東北流注清水又東會三湖水水出南山三  
湖谷東北流入清水清水又東逕高奴縣合豐林水  
地理志謂之洧水也故言高奴縣有洧水肥可難水  
上有肥可接取用之博物志稱酒泉延壽縣南山出  
泉水大如筥注地為溝水有肥如肉汁取著器中始  
黃後黑如凝膏然極明與膏無異膏車及水碓缸甚  
佳彼方人謂之石漆水肥亦所在有之非止高奴縣  
洧水也項羽以封董翳為翟王居之三秦此其一也  
漢高祖破以縣之王莽之利平矣民俗語譌謂之高  
樓城也豐林川長津瀉注北流會洧洧水又有谿谷  
水注之水西出奚川東南流入洧水又東注於河

河水又南蒲川石樓山南逕蒲城東

即重耳所奔之處也又南歷蒲子縣故城西今大魏  
之汾州治徐廣晉紀稱劉淵自離石南移蒲子者也  
闕駟曰蒲城在西北漢武帝置其水南出得黃盧水  
口東出歷蒲子城南東北入谷極谿便水之源也又  
南合紫川水水出東北出紫川谷西南合江水江水  
出江谷西北入紫水紫水又西北入蒲水蒲水又西  
南入於河水河水入南黑水水出定陽縣西山二源  
奇發同瀉一壑東南流逕其縣北又東南流右合定  
水俗謂之白水也水西出其縣南山定水谷更逕定  
陽縣故城南應劭曰縣在定水之陽也定水又東注







