

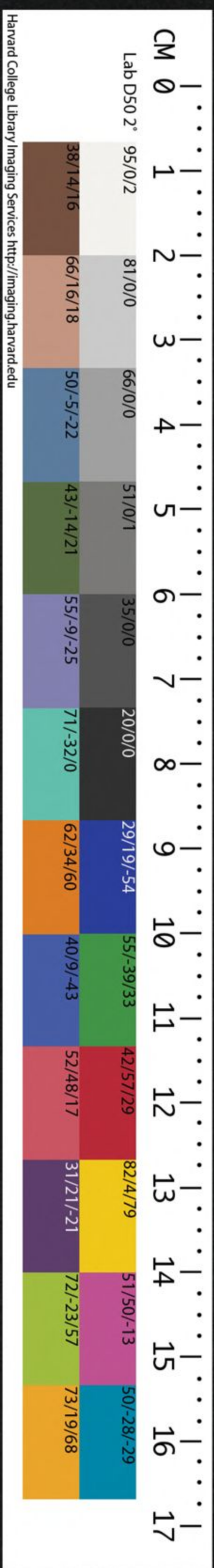
174

110 /4120A

THE CHINESE-JAPANESE LIBRARY
OF THE HARVARD-YENCHING INSTITUTE
AT HARVARD UNIVERSITY

SEP 9 1955

十三經註疏



周易補脫



○四葉

補脫新刻十三經註疏序

宗頤本此序有
周易正義序前

聖明所以崇信表章至意毛生... 較勘精良銀版第年累月始告成事而屬諫益為其
序序曰十三經之有傳注箋解表疏也肇于漢晉梓
于唐而是正于宋歐陽子以謂諸儒章句之學轉相
講述而聖道能明者也熙寧中王介甫憑籍一家

國風蘇州

四葉

新刻十三經注疏序

哈佛大學漢和
圖書館珍藏印

十三經注疏舊本多脫誤國學本尤為踳駁邇者儒
臣雖奉

旨讎正而其繆缺滋甚不稱

聖明所以崇信表章至意毛生

鳳苞

竊有憂焉專勤

較勘精良鉅版窮年累月始告成事而屬謙益為其
序序曰十三經之有傳注箋解義疏也肇于漢晉粹
于唐而是正于宋歐陽子以謂諸儒章句之學轉相
講述而聖道龐明者也熙寧中王介甫憑籍一家之

學創爲新義而經學一變淳熙中朱元晦折衷諸儒之學集爲傳注而經學再變介甫之學未百年而熺而朱氏遂孤行于世我

大祖高皇帝設科取士專用程朱

成祖文皇帝詔諸儒作五經大全於是程朱之學益大明然而再變之後漢唐章句之學或幾乎滅熄矣漢儒之言學也十年而學幼儀十三而學樂誦詩舞勺成童而舞象二十而學禮惇行孝弟三十而博學無方孫友視志春誦夏絃秋學禮冬讀書其爲學之

科條如是而已其言性言天命也木神則仁金神則義火神則禮水神則信土神則知存惻隱羞惡恭敬是非之心以長育仁義禮智之性所謂知性知天者如是而已宋之學者自謂得不傳之學於遺經埽除章句而胥歸之於身心性命近代儒者遂以講道爲能事其言學愈精其言知性知天愈眇而窮究其指歸則或未必如章句之學有表可循而有坊可止也漢儒謂之講經而今世謂之講道聖之經卽卽聖人之道也離經而講道賢者高自標日務勝于前人而

不肖者汪洋自恣莫可窮詰則亦宋之諸儒埽除章句者導其先路也修宋史者知其然于是分儒林道學釐爲兩傳儒林則所謂章句之儒也道學則所謂得不傳之學者也儒林與道學分而古人傳注箋解義疏之學轉相講述者無復遺種此亦古今經術升降絕續之大端也經學之熄也降而爲經義道學之偷也流而爲俗學胥天下不知窮經學古而冥行擿埴以狂瞽相師馴至于今輕材小儒敢於嗤點六經皆毀三傳非聖無法先王所必誅不以聽者而流俗

以爲固然生心而害政作政而害事學術蠱壞世道偏頗而夷狄寇盜之禍亦相挺而起孟子曰我亦欲正人心君子反經而已矣誠欲正人心必自反經始誠欲反經必自正經學始

聖天子廣廈細旃穆然深思

特詔儒臣是正遺經進御誠以及經正學爲救世之先務亦猶

二祖之志也不然夫豈其王師在野方隅未靜汲汲然橫經籍傳如石渠開陽故事潤色太平也哉鳳苞之

較刻也表遺經也尊

聖制也啟俗學也有三善焉余故徇其請而為之叙膚
淺末學不揆擣昧序贊聖經譬諸測量天地繪畫日
月非愚則狂也邇經傳之源流訂俗學之外駁使世
之儒者孫志博聞先河後海無離經而講道無師今
而非古胥天下窮經學古稱

聖明所以崇信表章至意則是言也於反經正學其亦
有小補矣夫

宗禎十有二年歲在己卯十一月二十三日虞山後

學錢謙益謹序

聖明所以崇信表章至意則是言也於及經正學其亦
有小有補矣夫
聖明所以崇信表章至意則是言也於及經正學其亦

周易兼義下經夬傳卷第五補脫

○五十一丁至五十二丁二葉

前 五 十 丁 東	情 意 徒 相 感 說 而 隔 礙 不 交 故 曰 婦 三 歲 不 孕 也 終	補 脫 五 十 一 丁 表	久 塞 其 路 終 得 遂 其 所 懷 故 曰 終 莫 之 勝 吉 也 ○ 注	進 以 正 邦 至 不 過 三 歲 ○ 正 義 曰 進 以 正 邦 三 年 有	補 脫 五 十 二 丁 表	征 則 有 不 正 之 凶 以 處 則 有 乘 剛 之 逆 疏	後 文 五 十 三 丁 表	正 義 曰 此 因 六 三 六 五 乘 剛 釋 无 攸 利 之 義 夫 陽 貴	而 陰 賤 以 妾 媵 之 賤 進 未 殊 寵 卽 是 以 賤 陵 貴 故 无
-----------------------	--	---------------------------------	--	--	---------------------------------	--	---------------------------------	--	--

五十一下至五十二下二葉
周易乘義下卷大觀孝義正辭

久塞其路終得遂其所懷故曰終莫之勝吉也
進以正邦至不過三歲正義曰進以正邦三年有

有成者九五居尊得位故曰進以正邦也三歲也
有成則三四不敢塞其路故曰不過三歲也

象曰終莫之勝吉得所願也
願正義曰得所願也既者各

履中正无能勝之
故終得其所願也

上九鴻漸于陸其羽可用為儀吉
進處高潔不累於

位无物可以屈其心而亂其志峨峨清遠儀可貴也

故曰其羽可用為儀吉
與正義曰鴻漸于陸者上九

上九最居上極是進處高潔故曰鴻漸于陸也其羽

可用為儀吉者然居无位之地是不累於位者也其處
高而能不以位自累則其羽可用為儀吉也必言羽者既以鴻
可法也故曰其羽可用為儀吉也

羽明漸故用儀也

象曰其羽可用為儀吉不可亂也

於位无物可亂其志也



歸妹征凶无攸利 妹者少女之稱也兌為少陰震為

長陽少陰而乘長陽說以動嫁妹之象也

卦得名也婦人謂嫁曰歸歸妹猶言嫁妹也然易論歸

妹得名不同泰卦六五歸妹云帝乙歸妹彼據兄嫁妹謂

九爻辭云此歸妹名歸妹是以妹上咸卦明二少相感恒卦

明二長相承今此卦以少承長非是匹敵明是妹從

婦嫁故謂之歸妹焉古者諸侯一取九女嫡夫人及

左右媵皆以姪娣從故以此卦當之矣不言歸姪者

女娣是兄弟之姪亦舉尊以包之也征凶无攸利者

歸妹之戒也征謂進有所往也妹從娣嫁本非正匹

惟須自守卑退以事元妃若妾進求寵則有並后凶

咎之敗故曰利 象曰歸妹天地之大義也天地不交

而萬物不興者此舉天地交合然後萬

倫之終始 倫之終始 而萬物不興者此舉天地交合然後萬

物蕃興證美非歸妹之情所欲且違於匹對之理蓋以聖

陽相合而得生物不絕歸妹豈非天地之大義人倫少相交而得繼說以動所歸妹也三少女而與長男交少女所不樂也

而今說以動所歸必妹也雖與長男交嫁而係娣是

以說也正正義曰此就二體釋歸妹之義少女而與

必妹也雖與長男交嫁而係於娣是以說也係娣所

以說者既係娣為媵不得別適若其不以備數更有所

行動望禮說以動也而征凶位不當也履履於不正說

動以進妖邪之道也正正義曰此因二三四五皆不

明非正道也所戒其征凶也无攸利柔乘剛也以

毛詩註疏卷第二 二之一 補脫

○二十九丁一葉

前文有離心故有闕兮洵兮之歎也傳信極○正義曰
丁信古伸字故易曰引而信之伸即終極之義故云信
補脫也極
丁也

以... 而... 以... 而... 以... 而...
... 而... 以... 而... 以... 而...
... 而... 以... 而... 以... 而...
... 而... 以... 而... 以... 而...
... 而... 以... 而... 以... 而...
... 而... 以... 而... 以... 而...
... 而... 以... 而... 以... 而...
... 而... 以... 而... 以... 而...
... 而... 以... 而... 以... 而...
... 而... 以... 而... 以... 而...

也極

公年註疏傳公卷第十三補脫

擊鼓五章章四句

丁三十集

... 大夫不敵若也... 臣無敵若戰之... 我政純正... 乙巳公薨于小寢... 何異爾不特

寺流一之

二乙

春秋公羊註疏僖公卷第十二補脫

春秋公羊註疏僖公卷第十二補脫

○十六^七丁至三十五^六丁三十葉

前文

完當桓公稱名氏貶曷為貶註据邲之戰林父不貶

補脫

必反邲皮大夫不敵君也註臣無敵君戰之義故絕正

補脫

乙巳公薨于小寢

後文

實霜不殺草李梅實傳何以書記異也何異爾不時

人不當言下五得臣所以詳錄霜事不氏者十五得

賈國不效草率討賈國可以善言異少何異爾不報

丁巳公薨于小邾

大夫不稱采也者

大夫不稱采也者

○十六下至三十五下三十家

春秋公羊疏卷第十二蘇州

必○卯皮大夫不敵君也臣無敵君戰之義故絕正也秦

稱師者助霸者征伐克勝有功故褒進之齊桓先朝天子

晉文先討夷狄者晉文之時楚與爭疆所遭遇正

朝天子○解云正以莊十三年冬柯之盟桓公之信著于

天下豈不朝天子而得然乎但以外朝不書是以無經可

指耳但何氏以理知之故言先朝天子言先者欲道至僖

四年乃始服楚之意云所遭遇異者謂齊桓初霸之時楚

未強大雖侵諸夏未能為霸者之害是以桓公養威

其晦至僖四年乃往討而服之至晉文之時楚人孔

楚殺其大夫得臣楚無大夫其言大夫者欲起上楚

人本當言子玉得臣所以詳錄霸事不氏者子玉得

臣楚之驕蹇臣數道其君侵中國故貶明當與君俱

昭也音道

衛侯出奔楚音道晉文逐之不書逐之者以王事逐之擇

立其次無絕衛之心惡不如出奔重音道擇立至奔

叔武是也叔武衛侯之弟故曰其次耳惡不如出奔重者言文公逐人之惡少於衛侯出奔之罪

五月癸丑公會晉侯齊侯宋公蔡侯鄭伯衛子莒子盟

干踐土陳侯如會音道其言如會何音道據曹伯襄言會

諸侯音道據曹伯襄音道復歸于曹逐會諸侯圍許是也後會也音道

說與會伐宋同刺諸侯不慕霸者反歧意于楚失信

後會會不致者安信與晉文也盟日者譎也衛稱子

者起叔武本無即位之意陳歧意於楚在二十七年

○譎古音道盟日者譎也○解云正以春秋之例不

穴反音道信者日今而書日故解之而言譎者正以

孔子謂之譎而不正故取其文○衛稱子至之意

○解云衛侯為王伯所逐而立叔武即成君

何不稱侯而作未踰年之君號欲起其本無即位之

心故也無即位之心者即下云文公逐衛侯而立叔

武叔武辭立而他人立則恐衛侯之不得反也

公朝于王所音道曷為不言公如京師音道據三月公如京

師天子在是也天子在是則曷為不言天子在是音道

據狩于河陽不與致天子也音道時晉文公年老恐霸

功不成故上白天子曰諸侯不可卒致願王居踐土
下謂諸侯曰天子在是不可不朝迫使正君臣明王
法雖非正起時可與故書朝因正其義不書諸侯朝
者外小惡不書獨錄內也不書如不言天王者從外
正君臣所以見文公之功賢徧反下不見當見其
同疏 文檀弓下篇云晉獻公解云皆春秋說文及史記
子重耳且曰喪亦不可久也時亦不可失也孺子其
圖之鄭玄註云孺稚也孺子猶稚子則於僖九年獻
公卒時仍謂之稚子今得王稱云法雖非正起時可與者
正典何氏不醇取之云明王稱法雖非正起時可與者
言明王之法雖以為非正欲見當時事勢不得不然
是故遂書其朝云公朝于王所言因正其義者欲道

臣無召君之義故不言王之所云不書至不書者
正以諸侯朝王不在京師亦是其惡但非大惡當所
傳聞之世見在不錄之限是以特書公朝故隱元年
公于益師卒之下何氏云於所傳聞世見治起於衰
亂之中用心尚粗拙故內其國而外諸夏先詳內而
後治外內小惡書外小惡不書是也○**國**不書如不
言至之功不言如反言春秋之例從外正君臣所以見文
此魯侯不言如反言春秋之例從外正君臣所以見文
公之元功也言不言天王所以得止君臣見文公之功者
以隱元年秋七月天王使宰咺來歸惠公仲子之賜
下何氏云天王者時吳楚上僭稱王王者不能正而
上自繫于天也春秋不正是者因以廣是非然則稱王
為正稱於天則非禮今此經書不言天
王者亦是正君臣以見文公之功也

六月衛侯鄭自楚復歸于衛
註言復歸者天子有命歸
之名者刺天子歸有罪也言自楚者為天子諱也天

子所以陵遲者為善不賞為惡不誅衛侯出奔當絕
叔武讓國不當復廢而反衛侯令殺叔武故使若從

楚歸者復歸例皆時此月者為下卒出也○當復扶

呈反下疏言復歸至歸之○解云春秋文是以傳

武命治於晉文公令白王者反衛侯使還國也天子

者正以衛侯初出之時晉文以其歸無惡矣桓十五年傳

及其歸國得天子之命是也○名者至罪也○解

曰復歸者生惡歸無惡是也○名者至罪也○解

云諸侯不生惡歸無惡是也○名者至罪也○解

以莊十年蔡侯獻舞之而下為伯者所逐故當合絕但

也今此衛侯王事不供而為伯者所逐故當合絕但

天子歸之失誅臣之義是以書名刺天子也○註言

自楚者為天子諱也○解云正以自者有力之文故

衛元咺出奔晉元○咺況

陳侯款卒詩不書葬者為晉文諱行霸不務教人以孝

陳有大喪而彊會其孤故深為恥之宋襄亦背殯獨

不為齊桓諱者時宋襄自會之卒不日者賤其岐意

于楚疏卒不日者○解云以大

秋杞伯姬來

公子遂如齊

冬公會晉侯齊侯宋公蔡侯鄭伯陳子莒子邾婁子秦

人于溫

天王狩于河陽傳狩不書此何以書註据常事也不與

再致天子也註一失禮尚再失禮重故深正其義

使若天子自狩非致也魯子曰溫近而踐土遠也註

此魯子一說也溫近狩地故可言狩踐土遠狩地故

不言狩也公以再朝而日言之上說是疏溫近而踐

解云近讀如附近之近遠為遠外之遠○公以至

再失禮則知此書狩者不與再致天子也故言上說是

壬申公朝于王所傳其日何註据上朝不日錄乎內也

註危錄內再失禮將為有義者所惡不月而日者自

是諸侯不繫天子若日不繫於月○惡鳥路反

晉人執衛侯歸之于京師傳歸之于者何歸于者何歸

之于者罪已定矣歸于者罪未定也罪未定則何以

得為伯討註此難成十五年晉侯執曹伯歸于京師

○難乃且反疏歸之于者何○解云欲言伯執晉不

下方難同得伯執之義歸之于者執之于天子之側者也罪定

故執不知問

不定已可知矣詩歸之者次絕之辭執于天子之例

已白天子罪定不定自在天子故言已可知歸于者

非執之于天子之側者也罪定不定未可知也詩未

得白天子分別之者但欲明諸侯尊貴不得自相治

當斷之于天子爾大惡雖未可知執有罪當為伯討

矣無罪而執人當貶稱人列別彼衛侯之罪何殺叔

武也何以不書詩据殺大夫書為武諱也春秋為

賢者諱何賢乎叔武詩据失兄意為叔于為反下

而為深讓國也其讓國奈何文公逐衛侯而立叔武為皆同

叔武辭立而他人立則恐衛侯之不得反也故於是

已立詩故上稱子然後為踐土之會治反衛侯詩叔

武訟治於晉文公令白王者反衛侯使還國也叔武

讓國見殺而為叔武諱殺者明叔武治反衛侯欲兄

饗國故為去殺已之罪所以起其功而重衛侯之無

道起為去起衛侯得反曰叔武篡我元咺爭之曰叔武

無罪終殺叔武元咺走而出此晉侯也其稱人何詩

此以伯討而何貶者言歸之于伯討明知坐他事故

更問之患反篡初疏此以伯討而何貶者解云上

四年齊人執陳袁濤塗之下傳云

此執有罪何以不得為伯討然則此傳宜云此執有罪何以不稱侯而云此晉侯也其稱人何問其敗者正以言歸之于者罪定已可知其稱人是伯討義敗曷為敗明矣知稱人更有所為故問其稱人之義

註 據他罪不見衛之禍文公為之也文公為之奈何

文公逐衛侯而立叔武使人兄弟相疑 **註** 春秋許人

臣者必使臣許人子者必使子文公惡衛侯大深愛

叔武大甚故使兄弟相疑 **泰** 大深音放乎殺母弟者

文公為之也 **註** 文公本逐之非故致此禍也逐之文

不見故敗主書者以起文公逐之 **甫** 放乎 **註** 文公

非 **解** 云上 **註** 文公以王事逐之而言非者雖王事不供罪不至逐而文公逐之疾惡大甚故以為非也

案論語云人而不仁疾之已甚亂也 **註** 以起文公逐之 **解** 云甚主書者即文公執衛侯之事是也今執衛侯敗文公稱人見其失所是故敗以起文公逐之

衛元咺自晉復歸于衛 **傳** 自者何有力焉者也 **註** 有力

焉者有力于晉也言恃晉有屬已力以歸方難下意

故於是發問 **音** 屬 **疏** 自者何 **解** 云文公賢伯而有

問 此執其君其言自何 **註** 上元咺出奔晉而文公執

衛侯知以元咺訴執之怪訴其君而助之為叔武爭

也 **註** 解文公助之意以元咺為叔武爭訴以為忠於

已而助之雖然臣無訴君之義復於衛非也恃君臣

之義故著言自明不當有力於惡人也言復歸者深
為霸者恥之使若無罪註○爭爭鬪之爭下

諸侯遂圍許

曹伯襄復歸于曹

遂會諸侯圍許註曹伯言復歸者天子歸之也名者與

衛侯鄭同義執歸不書書者名惡當見本無事不當

言遂又不更舉曹伯者見其能悔過即時從霸者征

伐也霸兵不月者刺文公不偃武修文以附疏倉卒

欲服許卒不能降威信自是衰故不成其善江○降戶

疏曹伯襄復歸于曹○解云天子歸之以得天子之

命其罪可以除故言復歸作入無惡之文矣上衛

侯之下註云言復者天子有命歸之不言衛侯而此

處著言曹伯者正以文承元咺復歸之下辨嫌也○

疏執歸至言遂○解云正以上二十一年宋公被執

而歸經不書之故知執歸不書今書者其名之惡當

須見之○又○不更舉曹伯者○解云謂何以不言

曹伯遂會諸侯圍許正以言遂又○解云謂何以不言

風疾之義故可以見悔過即時從霸者征伐也○
是不慕霸者而從于楚故因而服之云卒不能降者
正以二十九年春經書公至自圍許作不得意之文
莊六年秋公至自伐衛之下傳云得意致會
不得意致伐今此不致會知卒不能降也

二十有九年春介葛盧來傳介葛盧者何夷狄之君也

何以不言朝註据諸侯來曰朝○介葛音
疏者何○

解云欲言諸侯文不言朝欲言不能乎朝也
大夫文不書聘故執不知問
升降揖讓也介者國也葛盧者名也進稱名者能慕
中國朝賢君明當扶勉以禮義
秋介人侵蕭不名故
知此稱名是其進

公至自圍許

夏六月公會王人晉人宋人齊人陳人蔡人秦人盟于

狄泉文公圍許不能服自知威信不行故復上假

王人以會諸侯年老志衰不能自致故諸侯亦使微

者會之月者惡霸功之廢於是末同惡鳥路反

月者至廢於是。解云正以月非大信之辭也

秋大雨雹夫人專愛之所生

冬介葛盧來前公圍許不在故更來朝不稱字者一

年再朝不中禮故不復進也

三十年春王正月

夏狄侵齊

秋衛殺其大夫元咺及公子瑕衛侯未至其稱國以

殺何据歸在下道殺也時已得天子命還國於

道路遇而殺之坐之與至國同故但稱國不復別也

言及公子瑕者下大夫別尊卑

別尊彼列反

衛侯鄭歸于衛傳此殺其大夫其言歸何註據未至而

有專殺之惡與入惡同

其言歸何無惡也○正以歸者是出入無惡也○

入惡同○解云正以復入者出無惡入有惡今此歸衛侯未至而殺故宜與入惡同不合言歸故難之

惡乎元咺也註衛侯歸殺無惡則元咺之惡明矣曷

為歸惡乎元咺註據師還

八年秋師還○解云師莊

何善辭也此滅同姓何善爾非師之罪也彼註云明君之使重在君然則彼魯公遣師滅同姓歸善于師

而歸惡于元咺與彼義違元咺之事君也君出則已入

註晉人執衛侯歸之于京師元咺自晉復歸于衛恃

晉力以歸是也

自者何有力焉者也註云即彼傳云

者有力于晉也言恃晉有屬已力以歸是君入則已出

註衛侯鄭自楚復歸于衛元咺出奔晉是也以為不臣也註故不從犯

伯執為天子所還言復歸從出入無惡言歸以見元

咺有出入罪衛侯得殺之所以專臣事君之義名者

為殺叔武之惡天子歸有罪也執歸不書主書者名

惡當見于偽反惡天鳥路反以為見賢徧反下同為

晉人秦人圍鄭

介人侵蕭註稱人者侵中國故退之註稱人者至退

上二十九年來朝稱名今不
名故知此稱人者退之也

冬天王使宰周公來聘

註與葵丘會同義
疏會同義○

解云葵丘之會在上九年公會宰周公以下于葵丘
彼註云宰猶治也三公之職號尊名也以加宰知其
職大尊重當與天子參聽萬幾而下為諸侯所會惡
不勝任也此宰周公亦職大尊重當與天子參聽萬
幾而下聘諸侯惡不勝
任故云與葵丘同義

公子遂如京師遂如晉**傳**大夫無遂事此其言遂何公

不得為政爾**註**不從公政令也時見使如京師而橫

生事矯君命聘晉故疾其驕蹇自專之當絕不舉重

者遂當有本○矯君居表**疏**大夫無遂事○解云正
反本又作橋

三十有一年春取濟西田**傳**惡乎取之**註**以不月與取

運異知非內叛邑音烏**疏**昭元年三月至叛邑○解云

者何內之邑也其言取之何不聽也註云不聽者叛

也不言叛者為內諱故書取以起之月者為內喜得

之故書月也此不書月與彼異知非內之取之曹也

邑是以傳云惡乎取之猶言何處取之

曷為不言取之曹**註**据取叢言邾婁田也**諱**取同姓

之田也**註**同姓相貪利惡差重恥差深○惡差初
責反下同此

未有伐曹者則其言取之曹何**註**据伐同姓不諱即
有兵當舉伐曹下日若甲戌取須胸**疏**須胸即有兵至
即文七年春公伐邾婁三月甲戌取須胸**傳**云取邑
不日此何以日內辭也使若他人然註云使若公春

伐邦婁而去他人自以甲戌日取之晉侯執曹伯班其所取侵地于諸

侯也註班者布徧還之辭○布徧音遍下文同晉侯執曹伯班

其所取侵地于諸侯則何諱乎取同姓之田註据晉

還之得為伯疏据晉還之得為伯○解云即上二

界宋人是也何者稱侯以執伯討之文然此傳云晉

執曹伯以界宋人之文言晉還之久也註魯本為霸

者所還當時不取久後有悔更緣前語取之不應以

得故當坐取邑

公子遂如晉

夏四月四卜郊不從乃免牲猶三望傳曷為或言三卜

或言四卜三卜禮也四卜非禮也三卜何以禮四卜

何以非禮註据俱卜也疏曷為或言三卜○解云即

從乃免牲是也○三卜禮也○解云案典禮上篇云

卜筮不過三是其舊典之遺存鄭玄云求吉不過三

魯四卜郊春秋譏之是也三卜禮謂是魯禮若天子

則為之凶求吉之道三註三卜吉凶必有相奇者可

以決疑故求吉必三卜○奇居疏求吉之道三○解

王之龜易義亦通于此然三卜是禮理應不書襄七

年三卜郊何以書正以魯人之郊博卜三正襄七年

大嘗比四時祭為大故据之 **疏** 禘嘗不卜。解云即

大廟桓十四年八月乙亥嘗之類皆不見卜筮之文

故言此。禘比禘為大。解云禘之與禘雖皆大

祭但禘及功臣於禘則否。故以禘為大。是以文二年

大事於大廟之下。傳云五年而再殷祭。彼註云謂三

年禘。猶禘也。審禘所以異於禘者。功臣皆祭也。禘猶合

也。王爾祖其從與享之義亦通于此也。嘗比四時祭

為大。解云以此傳配禘。禘既大於禘。則知嘗大於

四時且嘗是秋成萬物薦馨。故以為盛也。卜郊非禮也。 **註** 禮天子不卜郊

物薦馨。故以為盛也。卜郊非禮也。 **註** 禮天子不卜郊

為上言三卜是禮何言卜郊非禮乎。答者以為魯郊

由魯郊非正故須卜何妨天子之郊不卜乎。 **魯郊**

郊何以非禮 **註** 据上言三卜禮 **疏** 下郊何以非禮。 **疏**

非禮也。 **註** 以魯郊非禮故卜爾昔武王既没成王幼

少周公居攝行天子事制禮作樂致大平有王功周

公薨成王以王禮葬之命魯使郊以彰周公之德非

正故卜三卜吉則用之不吉則免牲謂之郊者天人

相與交接之意也不言郊天者謙不敢斥尊 **照** 少詩

平音泰王 **疏** 謂之郊至意也。解云何氏以為郊

功于況反 **疏** 特牲云於郊故謂之郊禮記非正典故

不從之。 **註** 不言郊天者至斥尊。解云欲道禘于

大廟于莊公武宮之屬皆斥尊言之若然乙亥嘗已

卯烝之屬又不斥言者以是魯郊何以非禮 **註** 据成

時祭于大廟小於禘故也。 **疏** 天子祭天 **註** 郊者所以

公乃不郊惡之。 **疏** 惡之鳥路。天子祭天 **註** 郊者所以

祭天也天子所祭莫重於郊於南郊者就陽位也橐
席玄酒器用陶匏大珪不琢大羹不和為天至尊物
不可悉備故惟質以事之大。橐古老反匏白交反琢

偽反下則為本**疏**禮記於南郊特牲彼文云郊之祭也大

報天而主日也兆於南郊就陽位也又云莞簟之安

而蒲越橐鞞之尚酒醴之美玄酒明水之尚器用陶

匏以象天地之性也大圭不琢美其質也大羹不和

也蒲越橐鞞藉神席也而彼文又云祭天掃地而祭

焉於其質而已矣而云橐鞞神席者正謂對不為壇

故言掃地**諸侯祭土****疏**土謂社也諸侯所祭莫重於

不全無席**社**諸侯祭土。解云

社卿大夫祭五祀士祭其先祖**疏**欲道魯郊為非禮

之意**天子有方望之事****疏**方望謂郊時所望祭四方

也**羣神日月星辰風伯雨師五嶽四瀆及餘山川凡三**

十六所**疏**方望至三十六所。解云舊說云四方

為十一也辰是十二辰為二十三風伯雨師為二十

五五嶽為三十四瀆為三十四餘小山山川為二是為

三十**無所不通****疏**盡八極之內天之所覆地之所載

無所不至故得郊也**諸侯山川有不在其封內者則**

不祭也**疏**故魯郊非禮也**疏**正以其所主狹是以不

得祭天**曷為或言免牲或言免牛免牲禮也****疏**魯卜

郊不吉免之禮卜郊不吉則為牲作玄衣纁裳使有

司玄端放之於南郊明本為天不敢留天牲

○解云即成七年王正月饑鼠食郊牛免牛非禮也

免牛何以非禮傷者曰牛

○養牲不謹敬致災傷天

不饗用不得復為天牲故以本牛名之非禮者非天

牲不當復見免但當內自省責而已

○復為扶又反下同見免賢編

反下以三望者何望祭也然則曷祭祭大山河海曷

為祭大山河海

○據郊者主為祭天亦作泰下同

○三望者何望祭因郊天為之故執不知問山川有

能潤于百里者天子秩而祭之

○此皆助天宣氣布

功故祭天及之秩者隨其大小尊卑高下所宜禮祭

天牲角繭粟社稷宗廟角握六宗五嶽四瀆角尺其

餘山川視卿大夫天燎地瘞日月星辰布山縣水沈

風磔雨升燎者取俎上七體與其珪寶在辨中置於

柴上燒之

○繭古典反燎力召反瘞禮祭天至皆王制與禮說文耳其餘山川視卿大夫者小山川之屬但牽牛而已

○或言免牛

○養牲不謹敬致災傷天

○復為扶又反下同見免賢編

○據郊者主為祭天亦作泰下同

○三望者何望祭因郊天為之故執不知問山川有

○此皆助天宣氣布

○功故祭天及之秩者隨其大小尊卑高下所宜禮祭

○天牲角繭粟社稷宗廟角握六宗五嶽四瀆角尺其

○餘山川視卿大夫天燎地瘞日月星辰布山縣水沈

○風磔雨升燎者取俎上七體與其珪寶在辨中置於

○柴上燒之

○繭古典反燎力召反瘞禮祭天至皆王制與禮說文耳其餘山川之屬但牽牛而已

○天曰燔柴者蓋以燎柴而燔之故謂祭為燔柴云地瘞者即爾雅云祭地以玉埋地

○中瘞亦埋也云日月星辰布者即爾雅云祭星曰布

○孫氏云既祭布散於地位似星辰布列郭氏曰布散

○祭於地然則爾雅雖不言日月星辰者爾雅云祭山曰瘞縣

○故何氏連日月言之云山縣者爾雅云祭山曰瘞縣

○故何氏連日月言之云山縣者爾雅云祭山曰瘞縣

○故何氏連日月言之云山縣者爾雅云祭山曰瘞縣

郭氏云或廢或縣置之於山李氏曰祭山以黃玉及璧以廢置几上遙遙而眠之若縣故曰廢縣孫氏曰廢縣埋於山足曰浮沈孫氏曰置祭於水中或浮或沈即爾雅祭於山曰浮沈孫氏曰置祭於水中或浮或沈故曰浮沈是也言風磔者即爾雅云祭風曰磔孫氏云既祭披磔其牲以風散之李氏曰祭風以牲頭蹄及皮破之以祭故曰磔郭氏曰今俗當大道中磔狗云以止風此其象云雨升者無文何氏更有所見蓋患其雨多祭使上升故祭雨曰升明上水沈是祭川也○**註**燎者取至燎之○解云上天燎之文其七體者即少牢之肩臂臑肫胎正脊脰觸石而出膚寸而脊橫脊短脅長脅代脅之屬也

合註

側手為膚案指為寸言其觸石理而出無有膚寸而不合○膚寸方于反側不崇朝而徧雨乎天下

者唯大山爾

註

崇重也不重朝言一朝也

○崇朝如字註同雨

于付反又如字崇重直龍反下同

河海潤于千里

註

亦能通氣致雨

潤澤及于千里韓詩傳曰湯時大旱使人禱于山川

是也郊望非一獨祭三者魯郊非禮故獨祭其大者

猶者何通可以已也

註

已止何以書譏不郊而望祭

也

註

譏尊者不食而卑者獨食書者惡失禮也魯至

是郊者僖公賢君欲尊明其先祖之功德不就廢之

譏者春秋不見事不書皆從事舉可知也不吉言不

從者明已意汲汲欲郊而上不從爾所以見事鬼神

當加精誠

秋七月

冬杞伯姬來求婦傳其言來求婦何兄弟辭也其稱婦

何有姑之辭也註書者無出道也

狄圍衛十有二月衛遷于帝丘註月者惡大國遷至小

國城郭堅固人衆強遷徙畏人故惡之也

三十有二年春王正月

夏四月己丑鄭伯接卒註不書葬者殺大夫申侯也君

殺大夫皆就葬別有罪無罪唯內無貶公之道不可

去葬故從殺時別之列接二傳作捷別有彼註君

無罪則去其君葬以見惡○唯內至別之○解云

正其別之者即有罪不日上二年春公子買戊

衛不卒戊刺之是也若其無罪則書日即成十六年

刺公子偃是也

衛人侵狄

秋衛人及狄盟註不地者起因上侵就狄盟也復出衛

人者嫌與內微者同也言及者時出不得狄君也稱

人而言及則知狄盟者卑又復扶

冬十有二月己卯晉侯重耳卒龍重直

三十有三年春王二月秦人入滑

齊侯使國歸父來聘

夏四月辛巳晉人及姜戎敗秦于殺傳其謂之秦何

据敗者稱師未得師稱人

殺本又作者戶

反或戶高反

稱人。解云即莊二十八年春王三月甲寅齊人伐衛衛人及齊人戰衛人敗績傳云敗者稱師衛何以

不稱師何氏云据桓十三年已已燕人戰敗績稱師傳云未得乎師也何氏云未得成列為師也然則燕

人敗績稱師衛人未得師

夷狄之也曷為夷狄之

註

据俱見敗秦伯將襲鄭註輕行疾至不戒以入曰襲

政輕遣百里子與蹇叔子諫曰千里而襲人未有不

亡者也註行疾不假塗變必生道遠多險阻遭變必

亡蹇居

秦伯怒曰若爾之年者宰上之木拱矣註

註

宰冢也拱可以手對抱

拱九勇反

註

宰冢也

梁傳云子之冢木已拱矣范氏

爾曷知師出百里子

與蹇叔子送其子而戒之曰爾即死必於殺之嶽巖

是文王之所辟風雨者也註

其處險阻隘勢一人可

要百故文王過之驅馳常若辟風雨襲鄭所當由也

嶽苦銜反鄒深生褚詮之音上林賦並同徐音欽

韋昭漢書音義去瞻反又本或作厥同巖五銜反韋

音嚴處昌慮反隘於賣吾將尸爾焉在牀曰尸在棺曰柩子揖師而行註揖其父於師中介冑不拜為

其拜如蹲曹直又反為**踣**介曹不拜。解云出

字少儀亦云介者不拜鄭百里子與蹇叔子從其子註云軍中之拜肅拜是也

而哭之秦伯怒曰爾曷為哭吾師對曰臣非敢哭君

師哭臣之子也言恐臣先死子不見臣故先哭之

弦高者鄭商也鄭商賈人音古遇之殺矯以鄭伯

之命而犒師焉詐稱曰矯犒勞也見其軍行非常

不似君子恐見虜掠故生意矯君命勞之矯以居

報反勞也勞力報反下同掠音亮或曰往矣或曰反矣軍中語也

時以為鄭實使弦高犒之或以為鄭伯已知將見襲

必設備不如還或曰既自當遂往之然而晉人與姜

戎要之殺而擊之匹馬隻輪無反者然然上議猶

豫留往之頃也匹馬一馬也隻蹄也皆喻盡如字隻輪

本又作易輪董仲舒云車皆不還故不其言及姜戎

何據秦人白狄不言及吳子主會也**疏**及吳子

解云即黃池傳云吳何以稱子吳主會吳主姜戎微

也故絕言及稱人亦微者也何言乎姜戎之微**註**

據邢人狄人伐衛不言及先軫也先軫晉大夫也

言姜戎微則知稱人者尊或曰襄公親之以既貶

又危文公葬疏已葬晉文公是也何者隱三年傳云

當時而不日正也疏據桓十三年至稱人會紀侯鄭

公葬疏襄公親之則其稱人何註據桓十三年衛侯

背殯用兵不稱人疏伯已已及齊侯宋公衛侯燕人戰云云是也知彼衛

卒至十三年三月葬衛宣公然則三月乃疏與衛至

葬先君二月而已出戰故知背殯明矣疏與衛至

註據俱背殯用兵君在乎殯而用師危不得葬也註

與衛迫齊宋異故惡不子也疏惡不烏疏與衛至

弱於齊宋不從亦有危故量力不責是也疏詐戰不日

此何以日註據不言敗績外詐戰文也詐卒也齊人

語也疏卒七疏盡也註惡者不仁

癸巳葬晉文公

秋侵齊

公伐邾婁取叢註取邑不致者得意可知例疏取叢才

作取疏取叢疏解云公與二國以上用兵之時得意致會不

得意致伐若與一國及獨出用兵之時得意不致不

邑得意明矣何勞別之

秋公子遂率師伐邾婁

晉人敗狄于箕註不月者畧微者與夷狄也疏至註不月

○解云以隱六年註云戰例時偏戰日詐戰月今此不月故解之

冬十月公如齊註月者善公念齊恩及子孫疏

此解而言念齊恩及子孫者正以朝聘例時故如

如齊之下註云月者信公本齊所立桓公德

衰見叛獨能念恩朝事之故善錄云十五年

公如齊之下註云月者善公既能念恩尊事

十有二月公至自齊

乙巳公薨于小寢

春秋穀梁註疏卷第六補脫

○二十一丁至三十丁十葉

前文丁二貢賦少民勤於食則百事廢矣註凶荒殺禮界反殺所

補脫丁北冬築微春新延廡以其用民力為已悉矣註悉盡

補脫丁三危木亡師之木○惡鳥路反註同長丁丈反兼戶謙

後文丁卅境子匪反竟音疏之傳惡其至師也○釋曰解經稱

境翱五羔反疏之意為惡高克不顧其君又責鄭人

者責之深故傳云可城也。不謂此城無譏也。以大及小也。傳例曰凡城之志皆譏。今云可者謂冬可用城不妨農役耳。不謂作城無譏。

三十年春王正月

夏師次于成。傳次止也。有畏也。欲救鄆而不能也不言。

公恥不能救鄆也。傳畏齊。音章。鄆。

秋七月齊人降鄆。傳降猶下也。鄆紀之遺邑也。江反。降戶。

反。遐嫁。

八月癸亥葬紀叔姬。傳不日卒而日葬。閔紀之亡也。

九月庚午朔日有食之。鼓用牲于社。註救日用牲既失。

之矣。非正陽之月而又伐鼓亦非禮。

冬公及齊侯遇于魯濟。傳濟水名。禮反。濟子。傳及者內為。

志焉。爾遇者志相得也。傳發傳者齊為伯者。嫌與諸。

也。侯異。

齊人伐山戎。傳齊人者齊侯也。其曰人何也。愛齊侯乎。

山戎也。傳不以齊侯敵乎。山戎故稱人其愛之何也。

桓內無因國外無從諸侯而越千里之險北伐山戎。

危之也。傳內無因緣山戎左右之國為內間者外無。

諸侯者不煩役察國間。從才用反。內則非之乎善之

也。**遠伐山戎**雖危勤王職貢則善何善乎爾燕周

之分子也。**燕周大保**召康公之後成王所封分子

謂周之別子孫也。如。燕音煙。註及後同分扶問反。又

照所封者世家文也。釋曰。燕是召康公之後成王

孫也。貢職不至山戎為之伐矣。言繇山戎為害伐

擊燕使之隔絕於周室。如。為之

三十有一年春築臺于郎

夏四月薛伯卒

築臺于薛薛魯地

六月齊侯來獻戎捷。獻下奉上之辭也。春秋尊魯故

曰獻。捷在接反。戎齊侯來獻捷者內齊侯也不

言使內與同不言使也。泰曰齊拒內救中國外攘

夷狄親倚之情不以齊為異國故不稱使若同一國

也。攘如羊反。倚於獻戎捷軍得曰捷戎菽也。菽

豆。傳。齊侯至菽也。釋曰。徐邈云。齊還經魯界故

內之也。麋信亦云言內齊侯者解經稱來之意也。范

雖不註理亦合當然矣。僖二十一年楚人使宜申來

獻捷彼亦稱來者宜申止來鄉魯接公行禮故得稱

來與齊侯異也。又云不言使內與同者謂內齊侯與

齊侯故傳依違其文釋之為菽其實宋是中國故捷
不繫國戎是夷狄故繫之戎也案管子云出戎菽及
冬蔥布之天下則以戎為豆也故徐邈云今之胡豆
也舊解以為依違其文恐失傳旨僖二十一年傳云
其不曰宋捷何也不與楚捷于宋也范云據莊三十
一年齊侯來獻戎捷據彼傳及註意則似不以戎為
豆今疑不敢正故兩載之此書月彼不書月者徐邈
云霸王服遠之功重故詳而月之也一解齊侯此時
克山戎并得胡豆來故傳云戎菽謂克戎之菽齊侯
此時并得戎菽於文亦僻也

秋築臺于秦秦魯地不正罷民三時虞山林藪澤

之利且財盡則怨力盡則懟懟恚恨也下同懟直

君子危之故謹而志之也或曰倚諸桓也桓外

無諸侯之變內無國事越千里之險北伐山戎為燕

辟地辟開辟婢亦反魯外無諸侯之變內無國

事一年罷民三時虞山林藪澤之利惡內也譏公

依倚齊桓而與桓行異惡鳥路反

冬不雨不得雨曰旱然則此云不雨者或當不雩也

范意亦未必然或當不言旱不為災也

三十有二年春城小穀小穀魯邑

夏宋公齊侯遇于梁丘遇者志相得也

梁丘在曹邾之間去齊八百里

釋曰重立傳者外與伯者遇嫌異故發之

非不能從諸侯而往也辭所遇遇所不遇大齊桓也

辭所遇謂八百里間諸侯必有願從者而不之遇

三所不遇謂遠遇宋公也或從才用反如字註同

秋七月癸巳公子牙卒牙慶父同母弟何休曰傳例

大夫不日卒惡也牙與慶父共淫哀姜謀殺子般而

日卒何也鄭君釋之曰牙莊公母弟不言弟其惡已

見不待去日矣甯案傳例諸侯之尊弟兄不得以屬

通蓋以禮諸侯絕暮而臣諸父昆弟稱昆弟則是申

其私親也宣十七年公弟叔盼卒傳曰其曰公弟叔

公盼賢之也然則不稱弟自其常例耳鄭君之說某所

未許見賢編反去起呂**疏**甯所未詳釋曰范

詳者范以僖十六年傳稱公弟叔仲賢也大夫不言

公子公孫疏之也若牙實有罪則應去公子以見疏

今書公子故云未詳也或申鄭君義云牙不去公子

為親者諱然則鄭意若以為諱何得云其惡已見是

鄭權答何休之難不顧上下之理故范云未詳也

八月癸亥公薨于路寢公薨皆書其所謹凶變**路**

寢正寢也寢疾居正寢正也男子不絕于婦人之手

以齊終也齊絜本亦作齊**疏**傳以齊終也釋

故記稱齊之為言齊也是齊齋意同故范訓為絜

或古者齊齋同字此傳齊即讀為齊理亦通也

冬十月乙未子般卒在喪故稱子般其名也莊公大

子不書弒諱也般音班傳云其稱子般卒何也

君存稱世子君薨稱子某既葬稱子踰年稱公范意亦與之同但踰年雖在國稱公若未葬亦不得稱侯

以接鄰國故桓十三年註云今衛宣未葬而嗣子稱侯以出其失禮明矣是其事也子般不書葬者未踰

年之君例不書葬也子卒日正也襄三十一年秋

九月癸巳子野卒是也不日故也文十八年冬十

月子赤卒是也有所見則日閔公不書即位是見

繼弒者也故慶父弒子般子般可以日卒不待不日

而顯賢見則反

公子慶父如齊同謀殺般所以牙被殺慶父得出奔

者左氏公羊皆以為牙欲廢般立慶父故季子鳩殺之穀梁不見季子歸魯之文亦無鳩牙之事則叔牙

被殺以不可知也此奔也其曰如何也據閔二年慶父

奔莒不言如諱莫如深深則隱深謂君弒賊奔隱

痛之至也故子般日卒慶父如齊傳諱莫如深

謂為國隱諱莫如事之最深深者則隱深謂君弒賊

奔之深重以其深重則為之隱諱若經書子般日卒

慶父如齊是也苟有所見莫如深者謂經意誠有所見莫如事之深者不書閔公即位是事之深也有所

見謂子般之弒苟有所見莫如深也閔公不書即位見子般之弒慶父出奔

秋伐邢

閔公魯世家閔公名開莊公之子惠王十六年即位諡法在國逢難曰閔世本作啟方辟漢景

帝諱故為開也

元年春王正月傳繼弒君不言即位正也傳繼弒至

曰復發傳者以非父非君嫌異故發之僖公又發之者兄之後弟義異故重發之文公繼正之始故發傳以明之成公不發傳者蒙之可知故不發也襄昭發傳者昭公即位承子野之卒嫌其非正故發傳以明之昭繼子野傳言繼正嫌襄公與之異故亦發傳父子同有繼正之文所以相發明也或以襄非嫡夫人之子嫌非正故發傳案襄四年夫人如氏薨彼註云成公夫人襄公母也明非為母賤而發傳也親之非父也傳兄也尊之非君也傳未踰年也繼之如

君父也者受國焉爾

齊人救邢傳善救邢也傳善齊桓得伯之道

夏六月辛酉葬我君莊公傳莊公葬而後舉諡諡所以

成德也傳諡所以成德釋曰復發傳者桓公被殺莊公好終僖公葬緩嫌異禮故各發傳

以明於卒事乎加之矣

秋八月公及齊侯盟于洛姑傳洛姑齊地本洛姑一作路姑

盟納季子也

季子來歸傳季子來歸釋曰傳云貴之也者不稱公子者公子是凡常之總號季子忠賢為

國人所息故稱子其曰季子貴之也傳大夫稱名

所以表其賢也

氏今日子是貴之也子男子之美稱尺證反其曰來

歸喜之也詩大夫出使歸不書執然後致不言歸國

內之人不曰來今言來者明本欲遂去同他國之人

也言歸者明實魯人也喜之者季子賢大夫以亂故

出奔國人思之懼其遂去不反今得其還故皆喜曰

季子來歸使所大夫出使歸不書而宣十八年歸

父還自晉書者彼傳云還者事未畢也是還與歸意

異也執然後致不言歸者意如與諾是也國內之人

不言來下文齊仲孫言來者以其外之曰齊故得言來也

冬齊仲孫來傳其曰齊仲孫外之也詩魯絕之故繫之

于齊左齊仲孫慶父也其不目而曰仲孫疏之也詩

不目謂不言公子慶父其言齊以累桓也詩繫仲孫

於齊言相容赦有罪為累劣詩傳其言齊以累桓也

仲孫有二種意故上文以外慶父釋之此又以累桓

言之慶父魯人而繫之於齊是外之也齊桓容赦有

罪故繫慶父於齊是惡之也

二年春王正月齊人遷陽

夏五月乙酉吉禘于莊公詩三年喪畢致新死者之主

於廟廟之遠主當遷入太祖之廟因是大祭以審昭

不於大廟故詳書以示譏。大廟徒帝反大袒音泰穴

反立三年至示譏。釋曰言禘於莊公廟雖立訖而公服未除

至此始二十二月未滿三年亦喪服未終而大事於大

廟不言吉者其譏已明故不復云吉言大事者秋禘

而物成其祀大故傳云大是事也著禘嘗是也凡祭

祀之禮書者皆譏故范畧例云祭祀例有九皆書月

以示譏九者謂桓有二丞一嘗總三也閔吉禘四也

僖禘大廟五也定公從祀九嘗六也宣公有事七也昭公

者此莊公薨未二十二月仍書吉以譏之明三年喪

畢方得為也知必於大廟者明堂位曰季夏六月以

禘禮祀周公於大廟是也其禘祀之月王肅杜預之

徒皆以二十五月除喪即得行禘祭鄭玄則以二十

八月始服吉嘗即禘於大廟明年春始禘於羣廟今

范云三年喪畢禘於大廟必不得與鄭明年春禘於

羣廟同其除喪之月或與鄭合故何休註公羊亦以

除喪在二十七月之後也方者未至之辭此實二十

二月始滿二十二月未盡其月為禘祭故言方或可譏

其大速以甚言吉禘者不吉者也喪事未畢而舉吉

祭故非之也莊公薨至此方二十二月喪未畢

秋八月辛丑公薨不地故也其不書葬不以討母葬

子也凡君弑賊討則書葬哀姜實被討而不書葬

者不以討母葬子

九月夫人姜氏孫于邾哀姜與弑閔公故出奔

本或作孫孫之為言猶孫也傳孫之為言猶孫

文姜殺夫哀姜殺子嫌異故重發之諱奔也

公子慶父出奔莒其日出絕之也慶父不復見矣

慶父弒子般閔公不書弒諱之見賢編反

見矣。釋曰宣十八年歸父奔齊范註云竟外故不言出是竟內言出理之常也而云絕之也者慶父前

奔不言出書曰如齊為之隱諱是不絕其位之辭今不諱言奔明是絕其位也又云慶父不復見者明弒

二君罪重不宜復見故特顯之矣

冬齊高子來盟其曰來喜之也其曰高子貴之也盟

立僖公也不言使何也據桓十四年鄭伯使其弟

禦來盟言使反。禦魚呂不以齊侯使高子也齊侯

不討慶父使魯重罹其禍今若高子自來非齊侯所

得使也猶屈完不稱使也江熙曰魯頻弒君僖公非

正也桓公遣高倅立僖公以存魯魯人德之不名其

使以貴之貴其使則其主重矣反。重直用反屈君勿

傳其曰至子也。釋曰來者自外之常稱而云喜

以存之比之餘使情實過倍故傳序經之情明與凡

者前說以齊侯不討慶父使魯重遭其禍不以齊侯

使高子故作自來之文所以歸美於高子若楚人使

屈完如師能敵強弱遂與齊盟故不言使所以歸

則主尊故去使文以表高子之貴高子既貴則桓公之重益彰故不從前說也

十有二月狄入衛 僖 僖公二年城楚丘以封衛

則衛為狄所滅明矣不言滅而言入者春秋

為賢者諱齊桓公不能攘夷狄救中國故為

之諱 偽為賢干
反下同

鄭棄其師 僖 惡其長也兼不反其眾則是棄其師也 諱

長謂高克也高克好利不顧其君文公惡而遠之不

能使高克將兵禦狄于竟陳其師旅翱翔河上久而

不召眾將離散高克進之不以禮文公退之不以道

危國亡師之本 惡鳥路反註同長丁又反兼戶諱
反又如字好呼報反遠于萬反將

