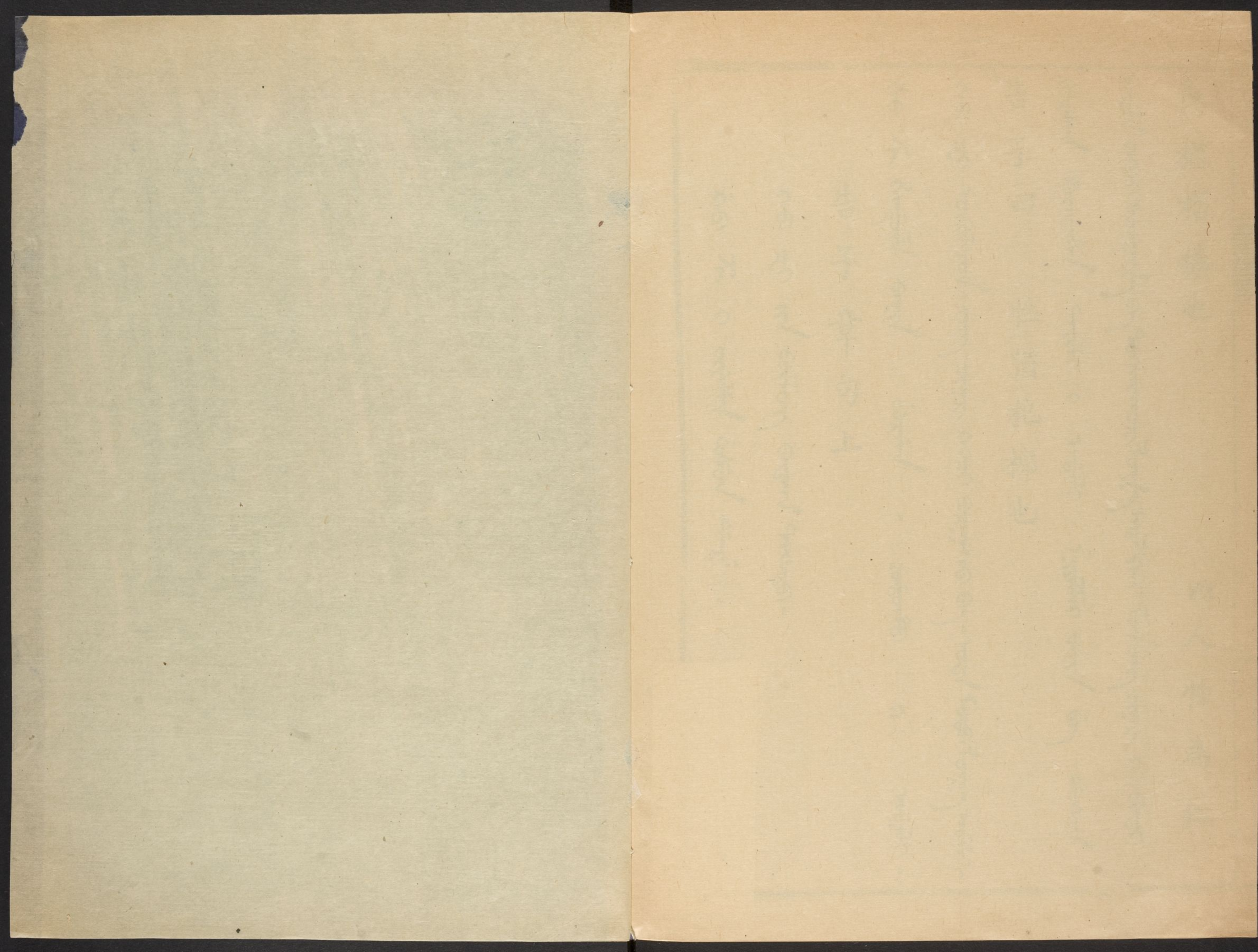


TM 0/956/2609

17



義猶栝菴也

以人性為仁

告子曰性猶杞柳也

告子曰性猶杞柳也

告子曰性猶杞柳也

告子曰性猶杞柳也

告子章句上

告子章句上

告子章句上

哈爾濱大學漢和圖書館珍藏印

MINSEI JAPANES SHANTSU
HARVARD-YENCHING INSTITUTE
67 HARVARD UNIVERSITY
FEB 24 1941

人以為仁義與

而以為桮棬
則亦將戕賊

而後以為桮棬也
如將戕賊杞柳

而後以為桮棬乎
將戕賊杞柳

而以為桮棬乎

將戕賊杞柳

孟子曰 子能以杞柳之性

猶以杞柳而桮棬
義

猶以杞柳而桮棬
義

也 猶水之無分於東西也

人性之無分於善不善

西流

東方則東流 決諸西方則

東方則東流

決諸西方則

告子曰 性猶湍水也

告子曰 性猶湍水也

決諸

必子之言夫

率天下之人而過仁義者

必子之言夫

可使在山

是豈水之性哉

可使過顙
激而行之

水無有不下
今夫水搏而

猶水之就下也
人無有不善

無分於上下乎
人性之善也

孟子曰
水性無分於東西

白 猶白玉之白與 曰 然 然則

猶白雪之白 白雪之

猶白雪之白也 猶白雪之白

猶白雪之白也 猶白雪之白

猶白雪之白也 猶白雪之白

猶白雪之白也 猶白雪之白

猶白雪之白也 猶白雪之白

猶白雪之白也 猶白雪之白

猶白雪之白也 猶白雪之白

猶白雪之白也 猶白雪之白

告子曰 生之謂性 孟子曰 生之謂

性也 猶白之謂白與 曰 然

性也 猶白之謂白與 曰 然

性也 猶白之謂白與 曰 然

性也 猶白之謂白與 曰 然

性也 猶白之謂白與 曰 然

性也 猶白之謂白與 曰 然

性也 猶白之謂白與 曰 然

性也 猶白之謂白與 曰 然

曰 彼長而我長也

孟子曰 彼長而我長也 猶天之性也

猶人之性也 猶牛之性也 猶犬之性也

也 孟子曰 何以謂仁內義外也

曰 猶天之性也 猶人之性也 猶牛之性也 猶犬之性也

非外也 義外也 非內 非肉

非外也 義外也 非內 非肉

告子曰 食色 性也 仁內也

告子曰 食色 性也 仁內也 猶人之性與

告子曰 食色 性也 仁內也

告子曰 食色 性也 仁內也 猶人之性與

告子曰 食色 性也 仁內也 猶人之性與

猶人之性與

告子曰 食色 性也 仁內也

告子曰 食色 性也 仁內也

告子曰 食色 性也 仁內也 猶牛之性 犬之性

告子曰 食色 性也 仁內也 猶牛之性 犬之性

告子曰 食色 性也 仁內也 猶牛之性 犬之性

告子曰 食色 性也 仁內也 猶牛之性 犬之性

無以異於長人之長與

不識長馬之長也

白馬之白也 無以異於白人之白也

故謂之外也

外也

故謂之外也

曰

猶彼白而我白之 從其白於

非有長於我也

詩

亦長吾之長

是

故謂之內
長楚人之長

是以我為悅者也

秦人之弟則不愛也

秦人之弟則不愛也

吾弟則愛

長之者義

且謂長者義乎

乎

孟季子問公都子曰

何以謂義內

外與
夫物則亦有然者也 然則者災亦有

無以異於者吾災

曰 者秦人之災

無以異於者吾災

曰 者秦人之災

以長為悅者也 故謂之外也

外與

所長在彼

果在外非由

ᠰᠤᠯᠠᠭᠠᠨ ᠠᠨᠤ ᠪᠦᠰᠡ ᠠᠨᠦ ᠰᠤᠯᠠᠭᠠᠨ ᠠᠨᠦ ᠪᠦᠰᠡ ᠠᠨᠦ ᠰᠤᠯᠠᠭᠠᠨ ᠠᠨᠦ ᠪᠦᠰᠡ

ᠰᠤᠯᠠᠭᠠᠨ ᠠᠨᠦ ᠪᠦᠰᠡ ᠠᠨᠦ ᠰᠤᠯᠠᠭᠠᠨ ᠠᠨᠦ ᠪᠦᠰᠡ

曰先酌鄉人

所敬在此

ᠰᠤᠯᠠᠭᠠᠨ ᠠᠨᠦ ᠪᠦᠰᠡ ᠠᠨᠦ ᠰᠤᠯᠠᠭᠠᠨ ᠠᠨᠦ ᠪᠦᠰᠡ ᠠᠨᠦ ᠰᠤᠯᠠᠭᠠᠨ ᠠᠨᠦ ᠪᠦᠰᠡ

ᠰᠤᠯᠠᠭᠠᠨ ᠠᠨᠦ ᠪᠦᠰᠡ ᠠᠨᠦ ᠰᠤᠯᠠᠭᠠᠨ ᠠᠨᠦ ᠪᠦᠰᠡ

曰敬兄

酌則誰先

ᠰᠤᠯᠠᠭᠠᠨ ᠠᠨᠦ ᠪᠦᠰᠡ ᠠᠨᠦ ᠰᠤᠯᠠᠭᠠᠨ ᠠᠨᠦ ᠪᠦᠰᠡ ᠠᠨᠦ ᠰᠤᠯᠠᠭᠠᠨ ᠠᠨᠦ ᠪᠦᠰᠡ

則誰敬

ᠰᠤᠯᠠᠭᠠᠨ ᠠᠨᠦ ᠪᠦᠰᠡ ᠠᠨᠦ ᠰᠤᠯᠠᠭᠠᠨ ᠠᠨᠦ ᠪᠦᠰᠡ

ᠰᠤᠯᠠᠭᠠᠨ ᠠᠨᠦ ᠪᠦᠰᠡ ᠠᠨᠦ ᠰᠤᠯᠠᠭᠠᠨ ᠠᠨᠦ ᠪᠦᠰᠡ

故謂之內也 鄉人長於伯兄一歲

ᠰᠤᠯᠠᠭᠠᠨ ᠠᠨᠦ ᠪᠦᠰᠡ ᠠᠨᠦ ᠰᠤᠯᠠᠭᠠᠨ ᠠᠨᠦ ᠪᠦᠰᠡ

ᠰᠤᠯᠠᠭᠠᠨ ᠠᠨᠦ ᠪᠦᠰᠡ ᠠᠨᠦ ᠰᠤᠯᠠᠭᠠᠨ ᠠᠨᠦ ᠪᠦᠰᠡ

也 曰行吾敬

ᠰᠤᠯᠠᠭᠠᠨ ᠠᠨᠦ ᠪᠦᠰᠡ ᠠᠨᠦ ᠰᠤᠯᠠᠭᠠᠨ ᠠᠨᠦ ᠪᠦᠰᠡ

ᠰᠤᠯᠠᠭᠠᠨ ᠠᠨᠦ ᠪᠦᠰᠡ ᠠᠨᠦ ᠰᠤᠯᠠᠭᠠᠨ ᠠᠨᠦ ᠪᠦᠰᠡ

子曰惡在其敬叔父也

子曰惡在其敬叔父也

則誰敬

則誰敬

彼將曰敬弟

叔父

曰弟為尸

叔父

敬弟乎

敬弟乎

敬弟乎

彼將曰敬

敬弟乎

敬弟乎

以告孟子

孟子曰敬叔

敬叔

敬叔

內也

公都子不能答

公都子不能答

公都子不能答

果在外

敬叔父則敬
敬弟則敬

鄉人
季子開之曰

庸敬在兄
斯須之敬在

庸敬在兄

斯須之敬在

子亦曰在位故也

彼將曰在位故也

子亦曰在位故也

也

或曰

性無善無不善

告子曰

性無善無不善

公都子曰

公都子曰

然則飲食亦在外也

水

然則飲食亦在外也

冬日則飲湯

夏日則飲

非由內也

公都子曰

非由內也

不善 是故以堯為君而自象

不善 是故以堯為君而自象

有性善

有性善

有性

則民好暴

則民好暴

則民好暴

或曰

則民好暴

則民好暴

好善

幽厲興

好善 幽厲興

文武興

文武興 則民

性可以為善

性可以為善

性可以為善

性可以為善

性可以為善

則可以為善矣 乃所謂善也 若夫為

皆非與 孟子曰 乃若其情

皆非與 孟子曰 乃若其情

皆非與 孟子曰 乃若其情

皆非與 孟子曰 乃若其情

皆非與 孟子曰 乃若其情

今日性善 然則彼

皆非與 孟子曰 乃若其情

皆非與 孟子曰 乃若其情

是以為君 而有微子啓王子比干

是以為君 而有微子啓王子比干

是以為君 而有微子啓王子比干

以紂為兄之子

以紂為兄之子

以紂為兄之子

以瞽瞍為父而有舜

以瞽瞍為父而有舜

以瞽瞍為父而有舜

義也 恭敬之心

禮也

是非之心

惻隱之心 仁也 羞惡之心

是非之心 人皆有之

恭敬之心 人皆有之

之 恭敬之心

人皆有之

羞惡之心 人皆有之

惻隱之心 非才之罪也

惻隱之心

不能盡其才者也

或相涖養而無算者

故曰 求則得之 舍則失之

弗思耳矣

我固有之也

非由

仁義禮智

秉夷也

故好是懿德

故有物必有則 氏之

孔子曰 為此詩者 其知道乎

好是懿德

民之秉夷

好是懿德

天生蒸民 有物有則

詩曰

好是懿德

好是懿德

好是懿德

口之於味也 其性與人殊

得我口之所者者也 如使

口之於味

有同者也

易牙先

天下之足同也

相似

天下之足同也

我知其不為簞也

屨之

龍子曰

不知足而為屨

不知足而為屨

於聲也 有同聽焉 目之於色也 有同

於聲也 有同聽焉 目之於色也 有同

於聲也 有同聽焉 目之於色也 有同

故曰 口之於味也 有同者焉 耳之

於聲也 有同聽焉 目之於色也 有同

於聲也 有同聽焉 目之於色也 有同

不知子都之姣者 無目者也

於聲也 有同聽焉 目之於色也 有同

於聲也 有同聽焉 目之於色也 有同

不知其姣也

於聲也 有同聽焉 目之於色也 有同

於聲也 有同聽焉 目之於色也 有同

惟目亦然

至於子都

天下莫

於聲也 有同聽焉 目之於色也 有同

於聲也 有同聽焉 目之於色也 有同

是天下之耳相似也

於聲也 有同聽焉 目之於色也 有同

於聲也 有同聽焉 目之於色也 有同

猶芻豢之悅我口

猶芻豢之悅我口
故理義之悅我心

猶芻豢之悅我口
猶芻豢之悅我口

我心之所同然耳

我心之所同然耳
謂理也義也

同然者何也

謂理也義也

聖人先得

聖人先得
心之所

至於心

獨無所同然乎

心之所

美焉
美焉

美焉

美焉

又從而牧之

是草木也。是鳥獸也。是

魚鼈也。是麋鹿也。是

所潤。非無萌蘖之生焉。

牛羊

及至於是。是謂之。是謂之。

是謂之。是謂之。

可以為美乎。是其日夜之所息。雨露之

是謂之。是謂之。

是謂之。是謂之。

以其郊於大國也。斧斤伐之。

是謂之。是謂之。

是謂之。是謂之。

孟子曰：牛山之木嘗美矣。

是謂之。是謂之。

是謂之。是謂之。

是謂之。是謂之。

是謂之。是謂之。

亦猶斧斤之於木也 旦旦而伐之 可以

其所以放其良心者

雖存乎人者 豈無仁義之心哉

此豈山之性也哉

以為未嘗有材焉

是以若彼濯濯也 人見其濯濯也

是以若彼濯濯也 人見其濯濯也

是以若彼濯濯也 人見其濯濯也

是以若彼濯濯也 人見其濯濯也

此豈山之性也哉

以為未嘗有材焉

是以若彼濯濯也

人見其濯濯也

是以若彼濯濯也

人見其濯濯也

是以若彼濯濯也

人見其濯濯也

是以若彼濯濯也

夜氣不足以存

則其夜氣不足以存

有梏亡之矣

梏之反覆

希

見其且晝之所為

其好惡與人相近也者幾

為美乎 其日夜之所息 平旦之氣

Handwritten annotations in vertical columns, including characters like 梏, 亡, 矣, 則, 其, 夜, 氣, 不, 足, 以, 存, 有, 梏, 亡, 之, 矣, 梏, 之, 反, 覆, 希, 見, 其, 且, 晝, 之, 所, 為, 其, 好, 惡, 與, 人, 相, 近, 也, 者, 幾, 為, 美, 乎, 其, 日, 夜, 之, 所, 息, 平, 旦, 之, 氣.

Handwritten annotations in vertical columns, including characters like 為, 美, 乎, 其, 日, 夜, 之, 所, 息, 平, 旦, 之, 氣, 其, 好, 惡, 與, 人, 相, 近, 也, 者, 幾, 有, 梏, 亡, 之, 矣, 梏, 之, 反, 覆, 則, 其, 夜, 氣, 不, 足, 以, 存.

無物不肖

無物不肖

無物不肖

無物不肖

無物不肖

無物不長

苟失其養

無物不長

無物不長

無物不長

無物不長

無物不長

是豈人之情也哉

故苟得其養

是豈人之情也哉

是豈人之情也哉

是豈人之情也哉

是豈人之情也哉

是豈人之情也哉

是豈人之情也哉

是豈人之情也哉

是豈人之情也哉

未嘗有才焉者

未嘗有才焉者

未嘗有才焉者

未嘗有才焉者

其會獸也

其會獸也

其會獸也

其會獸也

其會獸也

則其違會獸不遠矣

則其違會獸不遠矣

則其違會獸不遠矣

則其違會獸不遠矣

十日寒之 未有能生者也 吾見亦罕矣

有天下易生之物也 一日暴之

十日寒之 未有能生者也 吾見亦罕矣

有天下易生之物也 一日暴之

十日寒之 未有能生者也 吾見亦罕矣

有天下易生之物也 一日暴之

十日寒之 未有能生者也 吾見亦罕矣

有天下易生之物也 一日暴之

十日寒之 未有能生者也 吾見亦罕矣

雖

孟子曰 無或乎王之不智也

雖

出入無時

莫知其鄉

孔子曰 操則存 舍則亡

出入無時 莫知其鄉

孔子曰 操則存 舍則亡

出入無時 莫知其鄉

弈

其一人專心致志

弈者也 使弈秋誨二人

志 則不得也 弈秋 通國之善

今夫弈之為數

小數也

不專心致

吾如有萌焉何哉

吾退而寒之者至矣

Handwritten annotations in vertical columns, including various characters and symbols.

Handwritten characters at the top left margin.

Handwritten characters at the bottom left margin.

孟子曰 魚我所欲也 熊掌亦我所

欲也 二者不可得兼 舍魚而取熊掌者也 此之謂也

弗若與 曰非然也

一曰 生亦我所欲也 所欲有甚於生者 故君子之有

於此也 雖與之俱學 弗若之矣 為是其智

未足也 且西伯伯也 自此下歷古之賢者 未有能及之

思援弓繳而射之

也 今交手是受木索暴肌膚受榜也 擊箠幽圜圜牆之

聽之 一心以為有鴻鵠將至

擊箠幽圜圜牆之聽之 一心以為有鴻鵠將至 擊箠幽

惟弈秋之為聽 一人雖

聽之 一心以為有鴻鵠將至 擊箠幽圜圜牆之聽之

故不為苟得也

死亦

所欲有甚於生者

舍生而取義者也

義亦我所欲也

二者不可得兼
舍魚而取熊掌者也

二者不可得兼
欲也

二者不可得兼

可以辟患者

可不為也

由是

人之所惡 莫甚於死 則凡

則凡可以得生者 何不用也 使

如使人之所欲 莫甚於生

故患有所不辟也

我所惡 所惡有甚於死者

如使人之所欲 莫甚於生

喪耳

一簞食

賢者能勿
人皆有之

賢者能勿

賢者能勿

甚於死者
非獨賢者有是心也

所惡有甚於生者
所惡有

所惡有甚於生者

所惡有

以辟患而可不為也
是故

則生而有不用也
由是則可

則生而有不用也
由是則可

今為妻妾之奉為之

鄉為

是為妻妾之奉為之
鄉為身死而不受

今為宮室之美為之

今為宮室之美為之

鄉為身死而不受

所識窮乏者得我與

為宮室之美 妻妾之奉

為宮室之美 妻妾之奉

人路也

舍其路而弗由

孟子曰 仁 人心也 義

孟子曰 仁 人心也 義

孟子曰 仁 人心也 義

孟子曰 仁 人心也 義

孟子曰 仁 人心也 義

此之謂失其本心

孟子曰 仁 人心也 義

孟子曰 仁 人心也 義

是亦不可以已乎

孟子曰 仁 人心也 義

孟子曰 仁 人心也 義

窮乏者 得我而為之

孟子曰 仁 人心也 義

孟子曰 仁 人心也 義

身死而不受

今為所識

孟子曰 仁 人心也 義

孟子曰 仁 人心也 義

孟子曰 今有無名之指 屈而不信

求其放心而已矣

學問之道無他

則知求之 有放心而不知求

哀哉 人有雞犬放

放其心而不知求

則知求之 有放心而不知求

則不知惡 此之謂不知類也

Handwritten text in a cursive script, likely a transcription of the Chinese text above.

則知惡之心不若人

Handwritten text in a cursive script, likely a transcription of the Chinese text above.

指不若人

Handwritten text in a cursive script, likely a transcription of the Chinese text above.

為指之不若人也

Handwritten text in a cursive script, likely a transcription of the Chinese text above.

能信之者 則不遠秦楚之路

Handwritten text in a cursive script, likely a transcription of the Chinese text above.

非疾痛害事也

如有

Handwritten text in a cursive script, likely a transcription of the Chinese text above.

孟子曰 人之於身也

兼所愛

兼所愛
人之於身也
兼所愛
人之於身也

弗思甚也

弗思甚也
豈愛身不若桐梓哉
豈愛身不若桐梓哉

豈愛身不若桐梓哉
豈愛身不若桐梓哉

知所以養之者

至於身

而不知所以

而不知所以
至於身
而不知所以

人苟欲生之

皆

皆
人苟欲生之
皆

孟子曰 拱把之桐梓

拱把之桐梓
拱把之桐梓

有小大 無以小害大

於己取之而已矣
體有貴賤

考其善不善者
豈有他哉

寸之膚不養也

所以

則無尺

不愛焉

兼所愛則兼所養也
無尺寸之膚

兼所愛則兼所養也

養其一指

ᠰᠢᠩᠭᠡᠩᠨ ᠲᠦᠭᠣᠨ ᠶ᠋ᠠᠨ ᠲᠦᠭᠣᠨ ᠲᠦᠭᠣᠨ ᠲᠦᠭᠣᠨ

ᠲᠦᠭᠣᠨ ᠲᠦᠭᠣᠨ ᠲᠦᠭᠣᠨ ᠲᠦᠭᠣᠨ ᠲᠦᠭᠣᠨ

檟棘

則為賤場師焉

ᠲᠦᠭᠣᠨ ᠲᠦᠭᠣᠨ ᠲᠦᠭᠣᠨ ᠲᠦᠭᠣᠨ ᠲᠦᠭᠣᠨ

ᠲᠦᠭᠣᠨ ᠲᠦᠭᠣᠨ ᠲᠦᠭᠣᠨ ᠲᠦᠭᠣᠨ ᠲᠦᠭᠣᠨ

梧槽

養其

ᠲᠦᠭᠣᠨ ᠲᠦᠭᠣᠨ ᠲᠦᠭᠣᠨ ᠲᠦᠭᠣᠨ ᠲᠦᠭᠣᠨ

ᠲᠦᠭᠣᠨ ᠲᠦᠭᠣᠨ ᠲᠦᠭᠣᠨ ᠲᠦᠭᠣᠨ ᠲᠦᠭᠣᠨ

今有場師

舍其

ᠲᠦᠭᠣᠨ ᠲᠦᠭᠣᠨ ᠲᠦᠭᠣᠨ ᠲᠦᠭᠣᠨ ᠲᠦᠭᠣᠨ

ᠲᠦᠭᠣᠨ ᠲᠦᠭᠣᠨ ᠲᠦᠭᠣᠨ ᠲᠦᠭᠣᠨ ᠲᠦᠭᠣᠨ

者為小人

養其大者為大人

ᠲᠦᠭᠣᠨ ᠲᠦᠭᠣᠨ ᠲᠦᠭᠣᠨ ᠲᠦᠭᠣᠨ ᠲᠦᠭᠣᠨ

ᠲᠦᠭᠣᠨ ᠲᠦᠭᠣᠨ ᠲᠦᠭᠣᠨ ᠲᠦᠭᠣᠨ ᠲᠦᠭᠣᠨ

無以賤害貴

養其小

ᠲᠦᠭᠣᠨ ᠲᠦᠭᠣᠨ ᠲᠦᠭᠣᠨ ᠲᠦᠭᠣᠨ ᠲᠦᠭᠣᠨ

ᠲᠦᠭᠣᠨ ᠲᠦᠭᠣᠨ ᠲᠦᠭᠣᠨ ᠲᠦᠭᠣᠨ ᠲᠦᠭᠣᠨ

則口腹豈適為尺寸之膚哉

食之人 無有失也

小以失大也 飲

飲

食之人

則人賤之矣

為其養

根疾人也 飲

而失其肩背而不知也 則為

飲

或從其大體

或從其小體

或從其大體。或從其小體。或從其大體。或從其小體。

或從其大體。或從其小體。或從其大體。或從其小體。

曰 鈞是人也

或從其大體。或從其小體。或從其大體。或從其小體。

從其小體為小人

或從其大體。或從其小體。或從其大體。或從其小體。

何也

孟子曰

從其大體為大人

或從其大體。或從其小體。或從其大體。或從其小體。

大人

或為小人

或從其大體。或從其小體。或從其大體。或從其小體。

公都子問曰

鈞是人也

或為

或從其大體。或從其小體。或從其大體。或從其小體。

則其小者不能奪也

所與我者
先立乎其大者

思則得之 不思則不得也 此天之

則引之而已矣 心之官則思

而蔽於物 物交物

何也 曰 耳目之官不思

則其大者不得其正 則心不得其正 則小者奪其大者 此天之所與我者先立乎其大者

脩其天爵而人爵從之

是也

是也

此人爵也

古之

是也

是也

此天爵也

公卿大夫

是也

是也

仁義忠信

樂善不倦

是也

是也

孟子曰 有天爵者 有人爵者

是也

是也

此為大人而已矣

是也

是也

人人有貴於己者

弗思耳 人之

欲貴者 人之同心也

孟子曰 欲貴者 人之同心也

則惑之甚者也 終亦必亡而已矣

而棄其天爵 既得人爵

而棄其天爵

以要人爵

既得人爵

今之人脩其天爵

以要人爵 則惑之甚者也 終亦必亡而已矣

令聞廣譽施於身

ᠮᠠᠨᠠᠭᠠᠨᠠᠭᠤᠰᠢᠰᠢᠰᠤᠯᠤᠯᠤᠰᠤᠨᠠᠭᠤᠰᠢᠰᠤᠯᠤᠯᠤᠰᠤ

ᠮᠠᠨᠠᠭᠠᠨᠠᠭᠤᠰᠢᠰᠢᠰᠤᠯᠤᠯᠤᠰᠤᠨᠠᠭᠤᠰᠢᠰᠤᠯᠤᠯᠤᠰᠤ

所以不願人之膏梁之味也

ᠮᠠᠨᠠᠭᠠᠨᠠᠭᠤᠰᠢᠰᠢᠰᠤᠯᠤᠯᠤᠰᠤᠨᠠᠭᠤᠰᠢᠰᠤᠯᠤᠯᠤᠰᠤ

ᠮᠠᠨᠠᠭᠠᠨᠠᠭᠤᠰᠢᠰᠢᠰᠤᠯᠤᠯᠤᠰᠤᠨᠠᠭᠤᠰᠢᠰᠤᠯᠤᠯᠤᠰᠤ

德言飽乎仁義也

ᠮᠠᠨᠠᠭᠠᠨᠠᠭᠤᠰᠢᠰᠢᠰᠤᠯᠤᠯᠤᠰᠤᠨᠠᠭᠤᠰᠢᠰᠤᠯᠤᠯᠤᠰᠤ

ᠮᠠᠨᠠᠭᠠᠨᠠᠭᠤᠰᠢᠰᠢᠰᠤᠯᠤᠯᠤᠰᠤᠨᠠᠭᠤᠰᠢᠰᠤᠯᠤᠯᠤᠰᠤ

詩云 既醉以酒 既飽以

ᠮᠠᠨᠠᠭᠠᠨᠠᠭᠤᠰᠢᠰᠢᠰᠤᠯᠤᠯᠤᠰᠤᠨᠠᠭᠤᠰᠢᠰᠤᠯᠤᠯᠤᠰᠤ

ᠮᠠᠨᠠᠭᠠᠨᠠᠭᠤᠰᠢᠰᠢᠰᠤᠯᠤᠯᠤᠰᠤᠨᠠᠭᠤᠰᠢᠰᠤᠯᠤᠯᠤᠰᠤ

趙孟能賤之

ᠮᠠᠨᠠᠭᠠᠨᠠᠭᠤᠰᠢᠰᠢᠰᠤᠯᠤᠯᠤᠰᠤᠨᠠᠭᠤᠰᠢᠰᠤᠯᠤᠯᠤᠰᠤ

ᠮᠠᠨᠠᠭᠠᠨᠠᠭᠤᠰᠢᠰᠢᠰᠤᠯᠤᠯᠤᠰᠤᠨᠠᠭᠤᠰᠢᠰᠤᠯᠤᠯᠤᠰᠤ

所貴者 非良貴也 趙孟之所貴

ᠮᠠᠨᠠᠭᠠᠨᠠᠭᠤᠰᠢᠰᠢᠰᠤᠯᠤᠯᠤᠰᠤᠨᠠᠭᠤᠰᠢᠰᠤᠯᠤᠯᠤᠰᠤ

ᠮᠠᠨᠠᠭᠠᠨᠠᠭᠤᠰᠢᠰᠢᠰᠤᠯᠤᠯᠤᠰᠤᠨᠠᠭᠤᠰᠢᠰᠤᠯᠤᠯᠤᠰᠤ

之水不勝火

此又與於不仁之

告子曰。水之於火。猶木之於火也。火之於水。猶木之於木也。

水之於火。猶木之於火也。火之於水。猶木之於木也。

不熄

則謂

猶以一杯水。救一車薪之火也。

猶以一杯水。救一車薪之火也。

猶以一杯水。救一車薪之火也。

猶以一杯水。救一車薪之火也。

猶以一杯水。救一車薪之火也。

勝火

今之為仁者

猶以一杯水。救一車薪之火也。

猶以一杯水。救一車薪之火也。

孟子曰。仁之勝不仁也。

猶水

猶以一杯水。救一車薪之火也。

猶以一杯水。救一車薪之火也。

所以不願人之文繡也。

所以不願人之文繡也。

所以不願人之文繡也。

夫仁亦在乎熟之而已矣

夫仁亦在乎熟之而已矣

苟為不熟 不如美稗

苟為不熟 不如美稗

孟子曰 五穀者 種之美

孟子曰 五穀者 種之美

而巳矣

而巳矣

甚者也

亦終必亡

亦終必亡

穀

大匠

於穀

學者亦必志於

孟子曰羿之教人射

必志

Handwritten text in a cursive script, likely a transcription of the printed text above.

