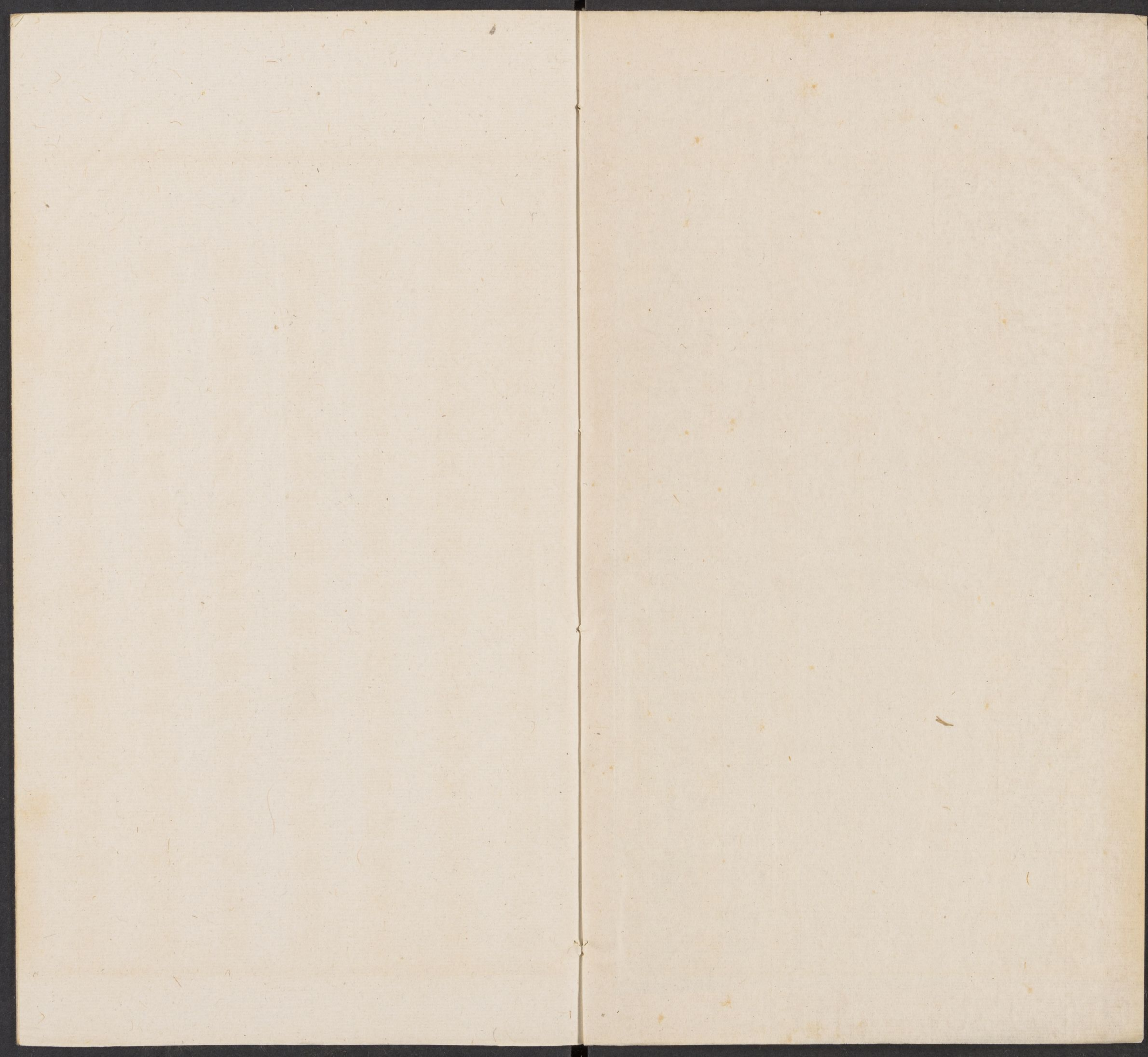


1
T7970/0692B

CHINESE-JAPANESE LIBRARY
HARVARD-YENCHING INSTITUTE
AT HARVARD UNIVERSITY

DEC 18 1961



(1851)

原 傑 山 東 原 板

校正
重刻

補 匯 系 證

萬曆辛巳春金陵唐氏對溪梓

治大觀本草

重刻證治大觀本草序

舊本草三卷葉分上中下三品凡三百六十五種蓋炎黃時所著實不刊之書也梁陶弘景增藥為七百二十種書為七卷唐蘇恭又增藥為八百四十四種書為二十卷世謂之唐本草宋開寶中詔臣家普用得効藥凡一百三十三種

(1581)

重刻證治大觀本草序

哈佛大學漢和
圖書館珍藏印

舊本草三卷藥分上中下三品凡三百六十五種蓋炎黃時所著實不刊之書也梁陶弘景增藥為七百三十種書為七卷唐蘇恭又增藥為八百四十四種書為二十卷世謂之唐本草宋開寶中詔文醫家嘗用得効藥凡一百三十三種之命李昉扈

大觀本草序

蒙等重加刊正乃有詳定重定之目
蜀子孟昶亦嘗命其臣韓保昇等以唐
本圖經參比為書稍或增廣世謂之
蜀本草他如徐之才之藥對陳藏器
之拾遺與夫楊振之杜善方陳士良
日華子寇宗奭諸人迺相增附互有
註釋於是刪繁性事食性衍義諸書
出焉蜀唐慎微又於本草圖經之外

增藥六百餘種益以諸家方書及經
子傳記佛書道藏凡該明乎物品功
用者各附於本藥之左為書三十餘
卷名曰經史證類本草至為明備舊
有解人龐氏得其善本中更丘燹所
存無幾後平陽張存惠因龐氏本附
以宗奭衍義增多藥品為之板行惜
傳之未廣今山東按察僉事茂君彪

曩以御史出按平陽購求得之珍藏
有年適副都御史原君傑奉

命巡撫山東見而善之謀諸左右布政
使雷公復葉君冕按察使李君裕副
使劉君敬命工重鋟諸梓以廣其傳
都憲因提學僉事周君濠來京以序
見屬予惟疾之所恃者醫醫之所恃
者藥或君臣佐使之不明其苦寒溫

之莫辯雖欲療人之疾其可得乎上
古聖人開物成務制為醫藥以救天
枉其功不可尚矣後世明智之士游
心方技率先注意本草蓋以藥之性
味既明斯於疾之治療弗誤用能成
功當日垂聲後來此本草之書所為
有補於世也歟今茲板刻既新傳之
必廣庶幾起死回生之術有賴焉噫

都憲之用心仁矣哉敬為序諸首簡

皆

成化四年歲次戊子冬十一月既望

資善大夫兵部尚書兼翰林院學士

知

經筵官淳安商輅序

政和新修經史證類備用本草序

中衛大夫康州防禦使富貴德富貴續建明堂所醫藥提舉內醫官編製經史證類備用本草序

敕校勘

成周六典列醫師於天宮聚毒藥以共醫事蓋雖治道緒
餘仁民愛物之意寓焉聖人有不能後也國朝開神農書
康濟斯民嘉祐中初命儒臣圖經補注訓義剖治亦已詳
矣而重熙累洽文物滋盛士之聞見益廣視前世書猶可
緝熙而賡續者蜀人唐慎微近以醫術稱因本草舊經衍
以證類醫方之外旁摭經史至儒經道書下逮百家之說
兼收並錄其義明其理博覽之者可以洞達臣楊戩總工
刊寫臣繼又命臣校正而潤色之臣仰惟睿聖當天慈仁

宥誕振三墳躋民壽域肇設學校俾革俗弊復詔天下以竒方善術將以聖濟經以幸天下萬世臣以匪才叨列是職兢臨淵谷而證類本草誠為治病之總括又得以釐而正之榮幸深矣謹奉明詔欽帥官聯朝夕講究刪繁緝柰務底厥理諸有援引誤謬則斷以經傳字畫鄙俚則正以字說餘或訛戾殺互繕錄之不當者又復隨筆刊正無慮數千遂完然為成書凡六十餘萬言請日以政和新修經史證類備用本草云政和六年九月一日中衛大夫康州防禦使句當龍德宮總轄修建明堂所醫藥提舉人內醫官編類聖濟經提舉大醫學臣曹孝忠謹序

重脩證類本草序

自古人俞穴鍼石之法不大傳而後世亦鮮有得其妙者遂專用湯液丸粒理疾至於剗腸剖臆刮骨續筋之神竒以為別術所得終非神農家事維聖哲審證以制方因方而見藥故方家言盛行而神農之經不可一朝而舍也其書大抵源於神農氏自神農氏而下名本草者固非一家又有所謂唐本蜀本者迄於有宋政和間天子留意生人乃命宏儒名醫詮定諸家之說為之圖繪使人驗其草木根莖花實之微與夫玉石金土蟲魚飛走之狀以辯其藥之真偽而易知為之類例使人別其物產風氣之殊宜君臣佐使之異用甘辛鹹苦酸之異味溫涼寒熱緩急有毒

無毒之不同而易見其書始大備而加察焉行於中州者
舊有解人龐氏本兵煙蕩析之餘所存無幾故人罕得恣
窺今平陽張君魏卿惜其寢遂乃命工刻梓實因龐氏本
仍附以寇氏衍義比之舊本益備而加察焉書成過余屬
為序引余謂人之所甚重者生也衛生之資所甚急者藥
也藥之考訂使無以乙亂而誤用妄投之失者神農家書
也開卷之際指掌斯見政如止水鑑形洪鐘峇響顧安所
逃遁其形声哉養老慈幼之家固當家置一本况業醫者
之流乎然其論著自梁陶隱居唐宋以來諸人備矣余言
其贅乎世固有無用之學無益之書余特嘉張君愛物之
周用心之勤能為是大有益之書以既群生以圖末乂非

若世之市兒販夫僥倖目前規規然專以利為也故喜聞
而樂道之君諱存惠字魏卿歲己酉孟秋望日貽溪麻革
信之序



此書世行久矣諸家因革不同今取證類
 本尤善者為窠模增以寇氏衍義別本中
 方論多者悉為補入又有本經別錄先附
 分條之類其數舊多差誤今亦攷正凡藥
 有異名者取其俗稱注之目錄各條下俾
 讀者易識如蚤休云紫河車假蘇云荆芥
 之類是也圖像失真者據所嘗見皆更寫
 之如竹分淡苦莖三種食鹽著古今二法
 之類是也字畫謬誤殊閔利害如升斗疽
 但上下十木木之類無慮千數或證以
 別本質以諸書悉為釐正疑者闕之敬俟
 來哲仍廣其查行以便綴緝庶幾不壞
 其間致力極意諸所營制難以其載不敢
 一毫苟簡與旧本頗異故目之曰重修天
 下名賢士夫以旧鑒新自知矣泰和甲子
 下巳酉冬日南至晦明軒詳記富春堂刊



證類本草所出經史方書

毛詩注疏 尚書注疏 禮記注疏 周禮注疏

春秋左傳注疏 爾雅注疏 史記 前漢書

後漢書 三國志 晉書 南北史

宋書 隋書 唐書 文選

孔子家語 莊子 列子 荀子

淮南子 抱朴子 山海經 說文

通典 素問 巢氏病源 蜀本草

吳氏本草 食療本草 四聲本草 刪繁本草

食性本草 唐本草餘 南海藥譜 藥性論

本草性事類 日華子本草 雷公炮炙論 藥總訣

陳藏器本草拾遺

藥對

張仲景方

聖惠方

千金方

千金翼

千金髓

外臺秘要

靈苑方

肘後方

經効方

集驗方

斗門方

十全方

廣利方

梅師方

范汪方

產寶方

勝金方

廣濟方

小品方

葛氏方

玉函方

百一方

鬼遺方

崔氏方

陳巽方

劉氏方

杜壬方

孫兆方

脩真方

扁鵲方

寒上方

老唐方

歐陽方

蘇恭方

近効方

必効方

成汭方

張詠方

姚氏方

深師方

救急方

徐文伯方

崔知悌方

張文仲方

姚和衆方

食醫心鏡

子母秘錄

王氏博濟

簡要濟衆

御藥院方

楊氏產乳

孫用和方

姚大夫方

蘇學士方

初虞世方

席延賞方

楊文蔚方

太倉公方

支大醫方

高供奉方

楊堯夫方

秦運副方

家傳驗方

十全博救方

續十全方

新續十全方

金匱玉函方

兵部手集方

張潞大効方

篋中秘寶方

錢氏篋中方

乘開集効方

韋宙獨行方

文潞公藥準

服氣精義方

小兒宮氣方

譚氏小兒方

古今錄驗方

拾遺諸方

劉禹錫傳信方

續傳信方

李氏勣方

經驗後方

孫真人食忌

治勞瘵方

催生諸方 頭痛諸方 治瘧諸方 治瘡諸方

治痢諸方 背癰諸方 治疽諸方 海藥

孫兆口訣 崔氏海上集 產書 仙方

金光明經 斗門經 太上八帝玄變經

三洞要錄 青霞子 道書八帝聖化經

神仙秘旨 寶藏論 太清服煉靈砂法

丹房鏡源 神仙傳 東華真人煮石經

明皇雜錄 列仙傳 馬明先生金丹訣

修真秘旨 神異經 葉天師枕中記

酉陽雜俎 異物志 伯夷叔齊外說

朝野僉載 房室經 孫真人枕中記

修真秘訣 廣五行記 左慈秘訣 神仙芝草經

夏禹神仙經 靈芝瑞草經 神仙服餌法 太清草木記

太清石壁記 紫靈元君傳 感應神仙傳 耳珠先生法

黃帝問天老 賈相公牛經 崔豹古今注 孝經援神契

周成王傳 魯定公記 顏氏家訓 何晏九州記

秦穆公傳 蜀王本記 龍魚河圖 漢武帝內傳

魏文帝令 四時纂要 齊民要術 荆楚歲時記

張司空記 續齊諧記 陳承別說 南岳夫人傳

崔魏公傳 太平廣記 天寶遺事 唐武后外傳

唐寶臣傳 李孝伯傳 李司封傳 沈存中筆談

何君謨傳 柳宗元傳 北夢瑣言 楊文公談苑

宋王微讚 劉元綱書 庾肩吾啓 唐李文公集

壺居士傳 野人閑話 王莽書 宋齊丘化書

博物志 大陰號 玄中記 徐表南方記

顧含傳 李預書 廣異記 李昉該聞集

稽神錄 歸田錄 白澤圖 狐剛子粉圖

洞微志 搜神記 華山記 顧微廣州記

南蠻記 南越記 南州記 韓終採藥詩

張協賦 江淹頌 菴亭話 本事詩

異術 異苑 典術 楚辭

廣韻 簡文帝勸醫文 纂文

本草衍義 凡二百四十七家

重修政和經史證類備用本草目錄

第一卷

序例上 衍義序例

第二卷

序例下

第三卷

玉石部上品總七十三種

一十八種神農本草經白字

三種名醫別錄字

一種唐本先附注云唐附

三種今附皆醫家嘗用存効注云今附



五種新補

五種新分條

三種海藥餘

三十五種陳藏器餘

凡墨蓋子已下並唐慎微續證類

丹砂

雲母

王屑

玉泉

石鍾乳

礬石

消石

芒消

料消

玄明粉新補

馬牙消新補

生消附今

滑石

石膽

空青

曾青

禹餘糧

太一餘糧

白石英

紫石英

五色石脂

青石脂

赤石脂

黄石脂

白石脂

黑石脂色已上五種元附五今新分條

白青

綠青

石中黃子附唐

無名異附今

菩薩石新補

娑娑石附今

綠礬新補

柳絮礬新補

扁青音扁

三種海藥餘

車渠

金線礬

波斯礬

三十五種陳藏器餘

金漿

古鏡

勞鐵

神丹

鐵鑪

布鐵

大見... 水... 五... 三...

銅盆

釘棺下斧聲

加上鐵釘

黃銀

石黃

石脾

諸金

水中石子

石漆

燒石

石藥

研朱石槌

暈石

流黃香

白師子

玄黃石

石欄干

玻瓈

石髓

霹靂鍼

大石鎮宅

金石

玉膏

溫石

印紙

煙藥

特蓬殺

阿婆趙榮二藥

六月河中諸熱砂

第四卷

玉石部中品總八十七種

金銀鐵並土等附

一十六種神農本草經

字

七種名醫別錄

墨字

七種唐本先附

唐注云附

八種今附

皆醫家常用有効注云今附

三種新補

一種新分條

三種圖經餘

一種唐慎微續添

墨蓋子下是

一種唐本餘

四十種陳藏器餘

凡墨蓋子已下並唐慎微續證類

雄黃

石硫黃

雌黃

食鹽

水銀

石膏

金屑

銀屑

生銀

靈砂

水銀粉

磁石

玄石

綠鹽

疑水石

陽起石

孔公孽

殷孽

蜜陀僧

鐵精

鐵華粉

鐵漿

秤錘

鐵華粉

生鐵

鐵粉

鐵落

鋼鐵

鐵

石腦

理石

珊瑚

石蠟

長石

馬銜

礪石

石花

桃花石

光明鹽

石牀

膚青

馬腦

太陰玄精

車轄

石蛇

黑羊石

白羊石

銀膏

四十種陳藏器餘

天子藉田三推犁下土

社壇四角土

土地

市門土

自然灰

鑄鍾黃土

戶垠下土

鑄鑄鉏孔中黃土

窰塢中裏白灰

彈丸土

執日取天星上土

...

...

...

...

大甌中蒸土 蚋鼠壤堆上土 塚上土及磚石

桑根下土 春牛角上土 土蜂窠上細土

載鹽車牛角上土 驢溺泥土

故鞋底下土 鼠壤土 屋內墉下蟲塵土

鬼屎 寡婦床頭塵土 牀四脚下土

瓦甌 甘土 二月上壬日取土

柱下土 胡鷲窠內土 道中執塵土

正月十五日燈盞 仰天皮 蟻穴中出土

古磚 富家中庭土 百舌鳥窠中土

猪槽上垢及土 故茅屋上塵 諸土有毒

第五卷

玉石部下品總九十三種 銅錫瓦鹽水
土灰等附

一十二種神農本草經白字

一十一種名醫別錄墨字

一十種唐本先附注云唐附

八種今附皆醫家常用有
効注云今附

一十一種新補

五種新定

一種唐慎微續補墨蓋子
下是

三十五種陳藏器餘

凡墨蓋子已下並唐慎微續證類

伏龍肝

石 百草
霜附

零石

砒霜今附砒黃續注

鎊墨今附

硃砂附唐

鉛丹

鉛新補

粉錫

東壁土好圭消土橫柳續注

赤銅屑唐附銅器續注

錫銅鏡鼻續注古鑑

銅青新補

井底砂

代赭附赤土

石鷲附唐

戎溫鹽藥續注

大溫

鹵鹹

漿水新補水漿附

井華水新補

菊花水新補

地漿自草部移

臘雪新補

泉水新補

半天河自草部移

熱湯新補綠湯焯湯附

白鹽

烏格切白七也

天火

青灰

琉璃續注

自然銅今附銻石附

金牙

銅鑛石附唐

銅弩牙

金星石新定銀星石附 特生礬石

握雪礬石附唐

梁上塵附唐

土陰孽

車脂附今

缸音江中膏附今

銀龜灰竈突墨竈中熱灰續注

淋石附今

方解石

礪石新定

薑石唐附菴黃石麥飯石等附

井泉石新定

蒼石

花乳石新定

石蠶附今

石腦油新定

白瓷瓦屑附唐

烏古瓦附唐

不灰木附今

蓬砂新補

鈇霜新補

古文錢新補

蛇黃元在蟲部今移唐附

三十五種陳藏器餘

玉井水

碧海水

千里水

秋露水

甘露水

繁露水

六天氣

梅雨水

醴泉

甘露蜜

冬霜

電

温湯

夏冰

方諸水

乳穴中水

水花

赤龍浴水

糧甕中水

甌氣水

好井水

正月雨水

生熟湯

屋漏水

三家洗碗水

蟹膏投漆中化為水

猪槽中水

市門衆人溺坑中水

盐膽水

水氣

塚井中水

陰地流泉

銅器蓋食器上汗

炊湯

諸水有毒

第六卷

草部上品之上種八十七種

三十八種神農本草經白字

二種名醫別錄墨字

一種唐本餘

四十六種陳藏器餘

凡墨蓋子已下並唐慎微續證類

黃精

菖蒲

菊花

苦苾白菊續注

人參

天門冬

甘草

乾地黄

木

兔絲子

牛膝

羌蔚子

女萎

萎蕤

防葵

附 羌活

升麻

陶胡

木香

葉實 等附

薯蕷

今呼 山藥 附 小草

車前子

葉根 等附

細辛

白英

菴

音 子

石斛

新錫

音 子

赤箭

薯蕷

赤芝

白芝

卷柏

黃芝

黑芝

唐木 餘

青芝

紫芝

四十六種陳藏器餘

藥王

兜木香

草犀根

薇

無風獨搖草

零餘子

百草花

紅蓮花白蓮花

早藕

羊不喫草

萍蓬草根

石蘂

仙人草

會州白藥

救窮草

草鼓

陳思炭

千里及

孝文韭

倚待草

雞侯菜

桃朱術

鐵葛

伏雞子根

陳家白藥

龍珠

槌胡根

甜藤

孟娘菜

吉祥草

地衣草

郎耶草

地楊梅

茅膏菜

蕪菜

益妳草

蜀胡爛

雞脚草

難火蘭

蓼蕎

石薺寧

藍藤根

七仙草

甘家白藥

天竺乾薑

池德勒

第七卷

草部上品之下總五十三種

三十四種神農本草經字

二種名醫別錄字

二種唐本先附唐附

五種唐本餘

十種陳藏器餘

凡墨蓋子已下並唐慎微續證類

藍天

澱青布續注

芎藭

碎筋石血地錦扶芳土

羅無

草花

黃連

絡石

白木蓮春藤

肉從容

草花

疾藜子

黃耆

白水著赤水

肉從容

草花

防風

葉附花續注

蒲黃

著木老續注

香浦

根續注

續斷

扇盧

芒生

管膏

白著芝

天名精

决明子

芒生

丹參

根續注

茵艮

飛廉

五味子

旋花

續筋附

蘭草

忍冬

蛇床子

地膚子

鴨舌草附

千歲蘘

藤是也

景天 附花

沙參

石龍蕒 敗席 續注

王不留行

五種唐本餘

留軍待

山胡椒

一十種陳藏器餘

人肝藤

海根

刺蜜

茵陳蒿

白兔藿

薇街

鬼督郵 附唐

地不容

燈籠草

越王餘筭

寡婦薦

膏路支

杜若

徐長卿

雲實 附花

白花藤 附唐

獨用將軍

石蓴

自經死繩

長松

合子草

第八卷

草部中品之上總六十二種

三十二種神農本草經白字

四種名醫別錄墨字

一種唐本先附注云唐附

二種今附皆醫家嘗用有効注云今附

一種新分條

二十二種陳藏器餘

凡墨蓋子已下並唐慎微續證類

乾薑

生薑 元附乾薑五分條

葉 私以切

耳實

含耳也葉附

葛根 汁葉花附

葛粉 附今

苦參

當歸

通草

芍藥

瞿麥

玄參

百合

知母

白芷

淫羊藿

狗脊

石龍芮

紫苑

紫草

敗醬

白鮮皮

紫參

蔓本 附實

草解

杜蘅

括樓 實莖葉附

麻黃

蠶寶

馬蘭子是也花葉等附

秦朮

音膠

貝母

黃芩

茅根

茅花茅針屋茅續注

前胡

酸漿

根續注

石韋

石皮韋韋續注

白薇

菝葜 蒲入切葉八切 大青

女萎 唐附

石香菜 附今

二十二種陳藏器餘

兜納香

風延母

耕香

大瓠藤水

筋子根

土芋

優殿

土落草

倬菜

必似勒

胡面莽

海蘊

百丈青

斫合子

獨自草

金釵股

博落廻

毛建草

數低

仰盆

離鬲草

廬藥

第九卷

草部中品之下總七十八種

一十四種神農本草經

一十三種名醫別錄

一十二種唐本先附

一十二種今附

四種新補

二種新定

一種新分條

一十種陳藏器條

凡墨蓋子以下並唐慎微續證類

艾葉

實續注

惡實

牛蒡葉續注

水萍

王瓜

地榆

大小薊

海藻

石髮瓦松石帆水松續注

澤蘭

昆布

紫菜續注

防已

木防已續注

天麻

附今

阿魏

唐附

高良薑

百部根

懷香子

一名回香唐附

款冬花

紅藍花

紅花也今附

牡丹

京三稜

今附雞爪三稜石三稜附

薑黃

唐附蓬藥附

葶藶

根續注今附

芍藥

音誓唐附

蘿摩子

唐附

青黛

附今

鬱金

唐附

盧會

附今

馬先蒿

延胡索

附今

肉豆蔻

附今

補骨脂

附今

零陵香

附今

縮沙蜜

附今

蓬莪茂

今附律切

積雪草
草連錢附

白前

薺草

白藥
附唐

葑草

莎草
根即香附子也水香稜附

華澄茄
附今

胡黃連
附今

船底苔
補新

紅豆蔻
附今

蒔蘿
附今

艾納香
附今

甘松香
附今

垣衣
地衣續注

陟釐
音

鳧葵
唐附 苦菜也

女苑

玉孫

土馬
唐附 新定

蜀羊泉

菟葵
唐附

薺草
附唐

鱧腸
連子草也唐附

爵
今各香蘇

井中苔萍
附藍

茅香花
白茅香花續注今附

馬蘭
新補山

使君子
附今

乾苔
補新

百脉根
附唐

白豆蔻
附今

地笋
補新

海帶
新定

陀得花
附今

翦草
元附白葉條下今分條

一十種陳藏器餘

迷迭

故魚網

故繳脚布

江中採出蘆

虱建草

含生草

菟肝草

石芒

蠶網草

問荆

第十卷

草部下品之上總六十二種

三十種神農本草經白

四種名醫別錄墨

三種海藥餘

二十五種陳藏器餘

凡墨蓋子已下並唐慎微續證類

附子

烏頭

射用烏
啄附

天雄

側子

半夏

虎掌

由跋

鷲尾

大黃

葶藶

桔梗

葶藶

浪音
音子

草蒿

旋覆花

藜蘆

浪音
音子

鈎吻

射干

蛇全

合是
含字

常山

蜀漆

甘遂

白欬

青柏子

龍桓

音
音

白及

大戟

澤漆

附赤欬

茵芋

楮音魁

貫衆

附花

羌活

牙子

及已

羊躑躅

瓶香

釵子股

宜男草

已上三種
並海藥餘

二十五種陳藏器餘

藕車香

朝生暮落花

衡洞根

井口邊草

純耳草

燈花末

千金鏗草

斷罐草

狼把草

百草灰

產死婦人塚上草

孝子杉櫟灰

靈床下鞋履

蚕母草

故蓑衣結

故炊帚

天羅勒

毛蓼

蛇苒草

萬一藤

螺麝草

繼母草

甲煎

金瘡小草

鬼釵草

第十一卷

草部下品之下總一百五種

一十八種神農本草經白

一十八種名醫別錄墨

二十四種唐本先附唐附

一十七種今附皆醫家常用有效注云今附

一十一種新補

六種新定

一十一種陳藏器餘

凡墨子已下並唐慎微續證類

何首烏附今

商陸根也

威靈仙附今

牽牛子

蓖麻子葉附唐附

天南星附今

羊蹄續注

菴根

青葙

狼毒

豨薟音唐附

馬鞭草

芋根

白頭翁

甘蕉根芭蕉油續注

蘆根葦筍附

鬼白

角蒿唐附續注

馬兜零附今

仙茅附今

羊桃

鼠尾草

女青

故麻鞋底附唐

劉寄奴草附唐

骨碎補附今

運翹

續隨子附今

敗蒲席編薦索續注

山豆根今附石鼠腸附

三白草附唐

蘭音如

蛇莓每音

金星草定新

葎草附唐

鶴虱附唐

地菘附今

雀麥附唐

甌帶灰附唐

赤地利附唐

烏韭

白附子

紫葛附唐

獨行根附唐

猪膏莓附唐

鹿藿

蚤音早伏音伏
紫河車

石長生

烏蘇音歛莓附唐

陸英

預知子附今

葫蘆芭定新

弓努弦

木賊定新

燼音燼

蒲公英附唐

穀精草附今

楸音楸

苦芙音襖

酢漿草附唐

昨葉何草附唐

莠頭附今

夏栲草

鸞蓀草附新

鴨跖草附新

山慈菘補新

茵音茵實附唐

赤車使者附唐

狼跋子

屋遊

地錦定漸

敗船茹如音

燈心草附今

五毒草補新

鼠麴草補新

列當附今

馬勃

屐音屐屐音屐變音變鼻繩附唐

質汗附今

水蓼附唐

猶草補新

敗芒箔補新

狗舌草附唐

海金沙定新

萱草補新

格注草附唐

鷄窠中草補新

鷄冠子補新

地椒定新

草三稜附今

合明草補新

鹿藥附今

敗天公

一十一種陳藏器餘

毛茛

蔭命

毒菌

草禹餘糧

鼠藜草

廉薑

草石蠶

漆姑草

鹿目

梨豆

諸草有毒

第十二卷

本部上品總七十二種

一十九種神農本草經白

六種名醫別錄墨字

一種唐本先附注云唐附

二種今附皆醫家常用有故注云今附

一種新補

一種新定

七種新分條

一種唐慎微續補墨蓋子是

八種海藥餘

二十六種陳藏器餘

凡墨蓋子已下並唐慎微續證類

桂

牡桂

茵桂

松脂

實葉根節等附松黃松脂唐注五粒松續注

槐實

枝皮根等附

槐膠

新定

槐花

新補

枸杞

葉上蟲窠續注

栢實

葉皮側栢等附

鑿

元附琥珀下今新分條

藥木

附根

五加皮

辛夷

楓香脂 足附唐附

蕤核

薰陸香

詹糖香

降真香

八種海藥餘

茯苓

附茯神

榆皮

附花

楮實

葉皮莖白汁紙乾漆生漆等附穀汁續注乾漆附

牡荊實

蔓荊實

桑上寄生

杜仲

女真實

枸骨冬青續注

木蘭

丁香

今附毋丁香續注

沉香

鷄舌香

藿香

檀香

乳香

已上六種元附沈香下今各分條

蘇合香

桐子屎續注

金櫻子

今附自草部今移

藤黃

返魂香

海紅豆

落鴈木

葶木

柵木皮

無名木皮

奴會子

二十六種陳藏器餘

乾陀木皮

含水藤中水

臯蘆葉

蜜香

阿勒勃

鼠藤

浮爛囉勒

靈壽木皮

絨木

斑珠藤

阿月渾子

不彫木

曼遊藤

龍手藤

放杖木

石松

牛妳藤

震燒木

木麻

帝休

河邊木

檀桓

木蜜

朗榆皮

那耆悉

黃屑

第十三卷

木部中品總九十二種

一十七種神農本草經白

三種名醫別錄墨

一十一種唐本先附注云

一十四種今附注云嘗用有

二種新補

四十五種陳藏器餘

凡墨蓋于已下並唐慎微續證類

桑根白皮

葉耳五木耳附桑椹
桑灰唐注薑菌續注

竹葉

根汁實歷皮乾
笋附竹黃續注

吳茱萸

根附葉并抹
子根續注

桐子

山梔子
續注

紫鈿音礦

其麟音立唐附自王
石部今移

龍腦香

唐附相思
子續注

食茱萸

唐附皮
續注

無美

枳殼

附今

茗苦茶

唐附

枳實

厚朴

厚朴

胡蘘子
續注

紫葳

莖葉等附
根續注

秦椒

胡桐淚 唐附自草
部今移

墨

附今

棘刺花

實葉
針附

猪苓

刺猪
苓附

白棘

烏藥

附今

沒藥

附今

龍眼

安息香

附唐

仙人杖

新補草仙
人杖附

松蘿

毗梨勒

附唐

菴摩勒

附唐

鬱金香

附今

衛矛 也 鬼箭

海桐皮 附今

大腹 附今

紫藤 附今

合歡

虎杖 自草部 今移

五倍子 今附自草部 今移

伏牛花 今附自草部 今移

天竺黃 附今

蜜蒙花 今附自草部 今移

天竺桂 附今

折傷木 附唐

桑花 新補

棕子木 附唐

每始王木 附唐

四十五種陳藏器餘

必栗香

櫚木

研藥

黃龍眼

箭幹

元慈勒

都咸子

鑿孔中木

櫟木皮

省藤

松楊木

楊廬耳

故甌蔽

浸木

象豆

地主

腐木

石刺木

柟木

息王藤

角落木

鴉鳥漿

紫珠

牛領藤

枕材

鬼膊藤

木戟

奴柘

温藤

鬼齒

鐵槌柄

古襯板

慈母

飯蘿

白馬骨

紫衣

梳篦

倒掛藤

故木砧

古厠木

桃掘

梭頭

救月杖

地龍藤

火槽頭

第十四卷

木部下品總九十九種

一十八種神農本草經

七種名醫別錄墨字

二十一種唐本先附注云唐附

一十七種今附皆醫家嘗用有効注云今附

九種新補

一種新定

二十六種陳藏器餘

凡墨蓋子已下並唐慎微續證類

巴豆

訶梨勒唐附隨風子附

蜀椒

柳華葉實子汁附

崖椒附目

皂莢

棟實即金鈴子也根附皮續注

椿木葉樗木附唐附白皮續注

郁李仁

附根

莽草

無食子附唐

黃藥根附今

雷丸

榭音若唐附皮附

白楊皮附唐

枕椰子附今

蘇方木附唐

樺樹皮續注山樺

桐葉花梧桐附皮油續注

胡椒附唐

鈞樟根皮續注樟材

千金藤附今

南燭枝葉附今

無患子附今

狸白皮附葉

橡實唐附櫟樹皮續注

石南

附實

木天蓼唐附子續注

黃芩

益智子附今

搜風音疎

鼠李

椰子皮今附漿附

枳音矩唐附

小天蓼附今

小蘗附唐

莢藻附唐

紫荊木附今

紫真壇

烏臼木唐附子續注

南藤附今

鹽麩子附樹白皮根白皮今

杉材附杉菌

接骨木附唐

楓柳皮附唐

赤瓜木側絞切 附唐

樺木皮附今

榼藤子附今

榧實

欒荆唐附子 續注

扶移木補新

木鼈子附今

藥實

釣藤

藥

藥

感藤補新

赤檉木三春柳 也今附

突厥白附今

賣子木附唐

波羅得附今

甘露藤補新

大空附唐

椿莢新定

水楊葉附唐

楊櫨木附唐

欖子補新

楠材

柘木補新

柞木皮補新

黃櫨補新

櫻櫨子皮附 新補

木槿補新

芫花本在草 部今移

二十六種陳藏器餘

枳櫨木

楸木皮

沒離梨

柯樹皮

敗扇

松根

檉木灰

柳桐皮

竹肉

桃竹筍

罌子桐子

馬瘍木

木細辛

百家筋

樺木皮

刀鞘

芙樹

丹桂木皮

結殺

杓

車家雞棲木

檀

石荆

木黎蘆

瓜蘆

諸木有毒

第十五卷

人部總二十五種

一種神農本草經

四種名醫別錄

一種今附醫家常用有

八種新分條

一種唐慎微續補墨蓋子

十種陳藏器餘

凡墨蓋子已下並唐慎微續證類

髮髮

乳髮

人乳汁

頭垢

人牙齒

止陰所主續注元附天靈蓋條下今分條

耳塞

元附天靈蓋條下今分條

人屎

東向廁圍溺坑中青泥附

人溺

溺白塗

婦人月水

浣禪汁

人精

懷妊婦人瓜甲

已上六種並元附人屎條下今分條

天靈蓋

附今

人髭

一十種陳藏器餘

人血

人肉

人胞

婦人禪襠

人膽

男子陰毛

死人枕

夫衣帶

衣中故絮

新生小兒臍中屎

第十六卷

獸部上品總二十種

六種神農本經珀

四種名醫別錄墨

三種唐本先附注云唐附

一種今附醫家嘗用有效注云今附

一種新補

五種陳藏器餘

凡墨蓋子已下並唐慎微續證類

龍骨

白龍骨莖角吉予紫稍花等附

麝香

熊脂

附膽

象牙

齒睛附金附象膽紗注

牛黃

白膠

阿膠

羊乳

牛乳

酥

酪唐附

醍醐唐附

馬乳

乳腐新補

底野迦唐附

五種陳藏器餘

蔡苴机

諸朽骨

烏氈

海獺

土撥鼠

第十七卷

獸部中品總十七種

七種神農本經白字

五種名醫別錄墨字

一種唐本先附注云唐附

四種陳藏器餘

凡墨蓋子已下並唐慎微續證類

白鳥莖

眼蹄齒心肺肉骨屎溺等附

鹿茸

骨角髓腎肉等附

牛角

髓膽心肝腎齒肉屎溺附

犀角

髓膽肺心腎齒肉骨屎附

虎骨

膏爪肉等附

兔頭骨

腦肝肉等附

狸骨

肉陰莖等附

麋骨

肉髓等附

豹肉

附

筆頭灰

唐附鼻部今移

四種陳藏器餘

犢子臍屎

靈貓

震肉

鼠鼠

第十八卷

獸部下品總二十一種

四種神農本草經

四種名醫別錄墨字

四種唐本先附唐附注云

三種今附皆醫家嘗用有効注云今附

一種唐慎微續添墨蓋子下是

五種陳藏器餘

凡墨蓋子已下並唐慎微續證類

豚卵

蹄足心腎膽齒骨肉等附

麋脂

角附肉骨茸續注

驢屎

尿乳軸垢附唐附肉脂皮續注

狐陰莖

五臟腸屎等附

獺肝

附肉

獬膏

獬貉肉胞等附唐附

鼯鼠

音鼠

鼯鼠

音鼠

野豬黃

唐附

豺皮

唐附

膾肭臍

今附膾肭獸續注

鹿頭骨

附

野駝脂

附

彌猴

續

敗鼓皮

自草部今移

六畜毛蹄甲

五種陳藏器餘

諸血

果然肉

狨獸

狼筋

諸肉有毒

第十九卷

禽部三品總五十六種

五種神農本經白字

一十種名醫別錄墨字

二種唐本先附注云唐附

一十三種新補

二十六種陳藏器餘

凡墨蓋子已下並唐慎微續證類

丹雄雞

白雄雞烏雄雞黑雌雞黃雌雞等附

白鵝膏

毛肉等附 蒼我鵝續注

務鳥肪

白鴨附

鵝鳩唐附

鴈肪

雀卵

腦頭血 屎等附

鸞屎

石鷲 續注

伏翼

自出鱗魚 部今移

天鼠屎

鷹屎白

雉肉

孔雀

鴟頭尺赤切

鷓鴣新補

斑鶴新補

白鶴新補

烏鴉新補

練鵲新補

鳴鶴唐附

雄鵲

鷓鴣新補

鷓骨

白鴿新補

百勞新補

鶉新補

啄木鳥新補

慈鴉新補

鶉朝新補

鶉胡新補

鴛鴦新補

二十六種陳藏器餘

鷓鴣

鷓鴣

陽鳥

鳳凰臺

鷓鴣

巧婦鳥

英雞

魚狗

駝鳥矢

鳩鵲

蒿雀

鷓鴣

山茵子

百舌鳥

黃褐侯

鷲雉

鳥目無毒

鷓鴣膏

布穀脚腦骨

蚊母鳥

杜鵑

鴉目

鈎鴉

姑獲

鬼車

諸鳥有毒

第二十卷

蟲魚部上品總五十種

一十種神農本草經白字

六種名醫別錄墨字

一種唐本先附注云唐附

二種今附皆醫家常用有効注云今附

八種食療餘

二十三種陳藏器餘

凡墨蓋子已下並唐慎微續證類

石蜜

蜂子

秦龜

大黃蜂土蜂附

白蠟附

續注

真珠

附

瑇瑁

龜附

桑螵蛸

石决明

海蛤

文蛤

魁蛤

蠃魚

鯪魚

鯽魚

唐附

鱒魚

鮑魚

鯉魚

膽

肉骨 齒附

八種食療餘

時魚

黃頰魚

比目魚

鱗魚

鯨魚

鯨魚

黃魚

魴魚

二十三種陳藏器餘

鱒魚

鯪魚

文鵝魚

牛魚

海狫魚

杜父魚

海鷄魚

鮓魚

鞞魚

鱣魚

石鮐魚

魚鮓

魚脂

鱠

昌侯魚

鮠魚

鯢魚

魚虎

鮠魚

鯢魚

諸魚有毒

水龜

瘡龜

第二十一卷

蟲魚部中品總五十六種

一十六種神農本草經

三種名醫別錄

二種唐本先附注云唐附

七種今附皆醫家嘗用有効注云今附

二種新補

一種新定

二種唐慎微續添墨蓋子下是

二種海藥餘

二十一種陳藏器餘

凡墨蓋子已下並唐慎微續證類

蝟皮

蝟蝟蟻瓜等附

露蜂房

蟬蛻蟬蛻續注

鼈甲

蟬花屎附續注

馬賊

馬賊續注

京蟻紙續注

先定退新定

緣桑螺

白蠟續注

鰻音麗黎魚鰻續注

鮑魚鮑魚續注

鱉鱉如切

蛤音俞

蝸牛

石龍子

木

蜃

蜃音

蟹音

鮫魚皮唐附

白魚附今

鰕居衛切

青魚附今

河純附今

石首魚附今

嘉魚附今

鱒魚附今

紫貝唐附

鱸魚新補

鱣新補

二種海藥餘

郎君子

海蠶

二十一種陳藏器餘

鼈

海馬

齊蛤

柘蟲屎

蚱蜢

寄居蟲

蝮蠃

負螫

蠶

蠱蟲

土蟲

繡魚

子脂

砂按子

蛇蟲

蟲蚤

灰藥

吉丁蟲

腴顆蟲

鼯鼠

諸蟲有毒

第二十二卷

蟲部下品總八十一種

一十八種神農本草經

一十二種名醫別錄

二種唐本先附唐附

五種今附皆醫家常用有

八種新分條

三十六種陳藏器餘

凡墨蓋子已下並唐慎微續證類

蝦音

牡鼠肉糞

馬刀

蛤梨音

蜺顯音

蟻乎咸切 蝱進音

蚌蛤

車螯

蚶

蟻

淡菜已上八種元附馬

蚶蛇膽附膏

蛇

蜘蛛

腹蛇膽附肉

白頭蚯蚓

螭音 **螭**烏紅切

葛上亭長

蜈蚣

蛤蚧附今

水蛭

質音

斑猫

甲中螺

貝子

石蠶

瓦甕

白花蛇

附今

烏蛇

金蛇

銀蛇金星等附今附

蟻娘

五靈脂

附今

蝎

附今

雙

音音 姑音

馬陸

鼈

音音

鯪鯉甲

今人謂之穿山甲

芫菁

地膽

珂

附唐

蜻蛉

鼠婦

濕生蟲也

螢火

甲香

附唐

衣魚

三十六種陳藏器餘

海螺

海月

青蚨

豉蟲

烏爛

死蟬蟲

繭鹵汁

壁錢

針線袋

故錦灰

故緋帛

救日線

芍印

溪鬼蟲

赤翅蜂

獨脚蜂

蜡

音音 蛇音

盤螿蟲

螳螂

山蛩蟲

溪狗

水鼈

飛生蟲

蘆中蟲

蓼螺

蛇婆

朱鼈

擔羅

青腰蟲

蝨

荷杞上蟲

大紅蝦鮓

木蠹

留師蜜

籃蛇頭

兩頭蛇

活師

第二十三卷

果部三品總五十三種

九種神農本草經

一十五種名醫別錄

二種唐本先附

一十四種今附

一十三種陳藏器餘

凡墨蓋子已下並唐慎微續證類

上品豆蔻

豆蔻花山薑花枸櫞續注

薑黃

石蓮子附荷花葉續注

橘柚

自木部今移核筋膜續注

大棗

生東東及葉附

仲思東東

今附苦

葡萄

栗

蓬藥

力軌切

覆盆子

母子續注

芟音實實

橙子附今

櫻桃

鷄頭實

中品梅實

葉根核仁續注

木瓜

續注

柿帶續注

芋葉續注

烏芋

茨續注

枇杷葉子續注

荔枝子附今

乳柑子附今

石蜜乳糖也附

甘蔗音附

沙糖附唐

柀音柀附今

下品桃核

花果毛蟲皮葉膠實附

杏核仁

花實附

安石榴根殼附

梨鹿梨附

林檎附今

李核仁根實附

楊梅附今

胡桃附今

獼猴桃附今

海松子附今

柰

菴羅果附今

橄欖音覽核中附今

榛子附今

一十三種陳藏器餘

靈床上果子 無漏子

都角子

文林郎子 木威子

摩厨子

懸鈎 鈎栗

石都念子

君遷子 韶子

探子

諸果有毒

第二十四卷

米穀部上品總七種

三種神農本草經

二種名醫別錄

一種新補

一種新分條

凡墨蓋子已下並唐慎微續證類

胡麻 附葉

青蘘 音箱

麻蕒 音墳

胡麻油 元附胡麻條 下今分條

白麻油 新補

飴糖

灰藿 自草部 今移

第二十五卷

米穀部中品總二十三種

二種神農本草經

一十六種名醫別錄

一種今附 醫家常用有 効注云今附

三種新補

一種新分條

凡墨蓋子已下並唐慎微續證類

生大豆元附大豆黃卷條

大豆黃卷

酒作酒續注

粟米粉粹糗

赤小豆

秫米

粳米

青梁米

黍米

舟黍米種黍續注

白梁米

黃梁米

蘖米

春杵頭糠白草部

小麥麵麩麥苗續注

大麥麩續注

麩新

穉麥

蕎麥補

菹扁豆附葉

豉

菹豆附今

白豆補新

第二十六卷

米穀下品總一十八種

一種神農本草經白

五種名醫別錄墨字

一種今附皆醫家嘗用有

一十一種陳藏器餘

凡墨蓋子已下並唐慎微續證類

醋

稻米種無種

稷米胡烏

麩

醬

陳廩米

嬰子粟附今

一十一種陳藏器餘

師草實

寒食餅

苧米

狼尾草

胡豆子

東磨

麥苗

糟筍中酒

社酒

逢草子

寒食麥

第二十七卷

菜部上品總三十種

五種神農本草經白

七種名醫別錄墨

二種唐本先附唐注云

二種今附皆醫家嘗用有

一十種新補

一種新定

三種陳藏器餘

凡墨蓋子已下並唐慎微續證類

卷葵子

附根葉

真實

邪蒿

補新

同蒿

補新

羅勒

補新

石胡荽

補新

蕪菁

即蔓菁也

瓜蒂

葉附藥

白冬瓜

白瓜子

甜瓜

花附

胡瓜葉

亦呼黃瓜

越瓜

附今

白芥

子附

芥

萊菔

即蘿蔔也唐附

菘

紫花菘

苦菜

苦蕒

荏子

附葉

黃蜀葵

花定

蜀葵

花附

龍葵

唐附

苦耽

補新

苦苣

補新

首蓿

芥

三種陳藏器餘

蕨

翹搖

甘藍

第二十八卷

菜部中品總一十三種

五種神農本草經

五種名醫別錄

二種唐本先附注云唐附

一種唐慎微續補墨蓋子下是

此墨蓋子已下並唐慎微續證類

麥實

馬麥附水麥赤麥續注

葱實

白根汁附

蒸甜菜

假蘇

荊芥也

韭子根附

白蘘荷

蘇紫蘇也

水蘇

香薷

薄荷唐附胡披

秦蒞梨唐附五辛菜續注

醍醐菜

第二十九卷

菜部下品總二十二種

二種神農本草經

七種名醫別錄

三種唐本先附注云唐附

四種今附皆醫家常用有

五種新補

一種新分條

凡墨蓋子已下並唐慎微續證類

胡葱附今

胡也大蒜

蒜也小蒜

馬齒莧附今

葶石葶絲

水斬音

雞腸草自草部

茄子附今

藜蘆

莖附唐

白苣苣苣附元附苦

芸薹附唐

葳補新

落葵

苦蕒補新

鹿角菜補新

馬芹子附唐

東風菜附今

菠薐補新

若蓬補新

第三十卷

本草圖經本經外草類總七十五種

水英

麗春草

坐拏草

紫堇

杏葉草

水甘草

地柏

紫背龍牙

攀倒甌

佛甲草

百乳草

撮石合草

石莧

百兩金

小青

曲節草

獨脚仙

露筋草

紅茂草

見腫消

半天回

剪刀草

龍牙草

苦芥子

野蘭根

都管草

小兒群

菩薩草

仙人掌

紫背金盤

石逍遙

胡董草

無心草

千里光

九牛草

刺虎

生瓜菜

建水草

紫袍

老鴉眼睛草

天花粉

瓊田草

石垂

紫金牛

雞項草 拳參 根子 杏參

赤孫施 田母草 鐵線草 天壽根

百藥祖 黃寮郎 催風使 陰地厥

千里急 地芙蓉 黃花了 布里草

香麻 半邊山 火炭母草 亞麻子

田麻祖 鳩鳥威 茆質汗 地蜈蚣

地茄子 水麻 金燈 石蒜

蕁麻 山薑 馬腸根

本草圖經本經外木蔓類二十五種

大木皮 崖椶 鵝抱 雞翁藤

紫金藤 獨用藤 瓜藤 金稜藤

野豬尾 列節 杜莖山 血藤

土紅山 百稜藤 祁婆藤 含春藤

清風藤 七星草 石南藤 石合草

馬節脚 芥心草 棠毬子 醋林子

天仙藤

有名未用總一百九十四種

二十六種玉石類

青玉 白玉髓 玉英 璧玉

合玉石 紫石華 白石華 黑石華

黃石華 厲石華 石肺 石肝

石脾 石腎 封石 陵石

碧石青 遂石 白肌石 龍石膏
五羽石 石流青 石流赤 石耆
紫加石 終石

一百三十二種草木類

玉伯 文石 曼諸石 山慈石

石濡 石芸 石劇 路石

曠石 敗石 越砥音 金莖

夏臺 柒紫 鬼目 鬼蓋

馬顛 馬唐 馬逢 牛舌

羊乳 羊實 犀洛 鹿良

菟棗 雀梅 雀翹 雞涅

相鳥 鼠耳 蛇舌 龍常草

離樓草 神護草 黃護草 吳唐草

天雄草 雀醫草 木甘草 益決草

九熟草 允草 酸草 異草

灌草 葩音草 莘草 勒草

英草花 吳葵草 封華 典他典華

排華 節華 徐李 新雉木

合新木 排蒲木 遂陽木 學木核

木核華附 枸音核 荻皮 桑莖實

滿陰實 可聚實 讓實 蕙實

青雌 白背 白腸赤女附 白扇根

白給

白弁

白辛

白昌

赤舉

赤涅

黃林

徐黃

黃白支

紫藍

紫給

天蓼

地肤

地苓

地筋

地耳

土齒

燕齒

酸惡

酸赭

巴棘

巴朱

蜀格

纍根

苗根

參果根

黃辨

良達

對廬

糞塩

委音威蛇音貽麻伯

逐折

王明

類臯

師系

荆莖

并苦

父陞根

索干

唐夷

鬼音麗麗

竹付

秘惡

唐夷

知杖

坐音地松

河煎

區余

三葉

五母麻

芥拍腹

常吏之生

救赦人者

丁公寄

城裏赤柱

城東腐木

芥

載

慶

腺音戶瓦

一十五種蟲類

雄黃蟲

天社蟲

桑蠹蟲

石靈蟲

行夜

蝸離

麋魚

舟戩

扁前

蛭類

蜚厲

粳雞

益符

地防

黃蟲

唐本退二十種

六種神農本草經一十四種名醫別錄

薰草

姑石

石

土蒿

石下長

麝俱切舌

練石草

葦音草

五色符

藁音襄

鼠姑

舩虹

扇

赤赫

淮木

占斯

嬰音櫻桃

鵠直陰切鳥毛

今新退一種神農本草經

倭子

重修政和經史證類備用本草目錄終

嘉祐補注本草藥品一千一百一十八種
證類本草新增藥品六百二十八種
總一千七百四十六種

