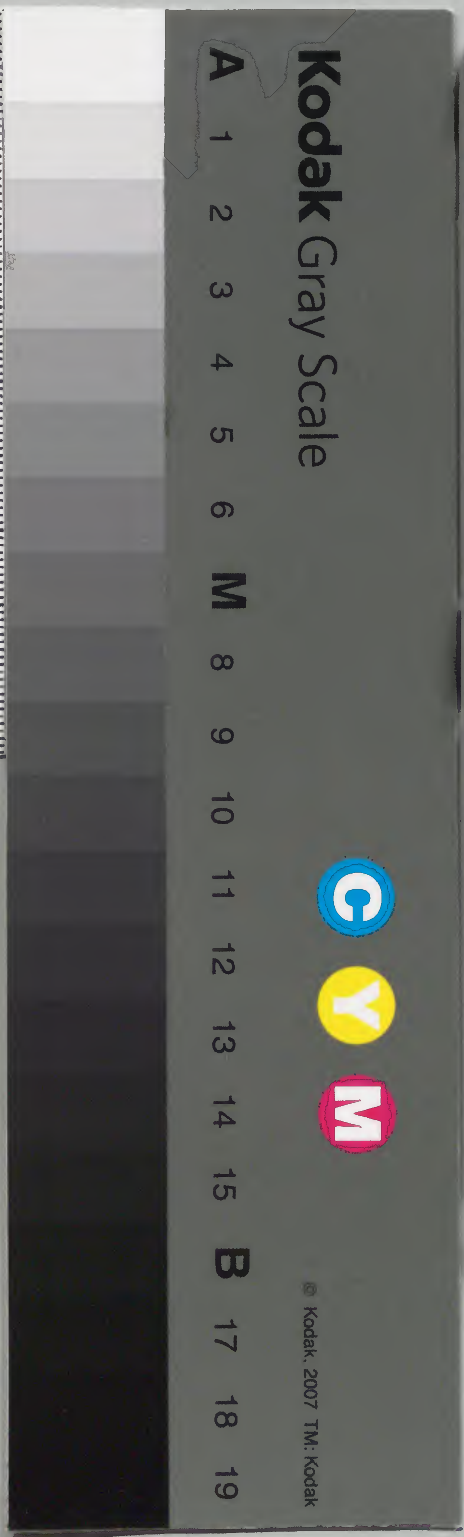
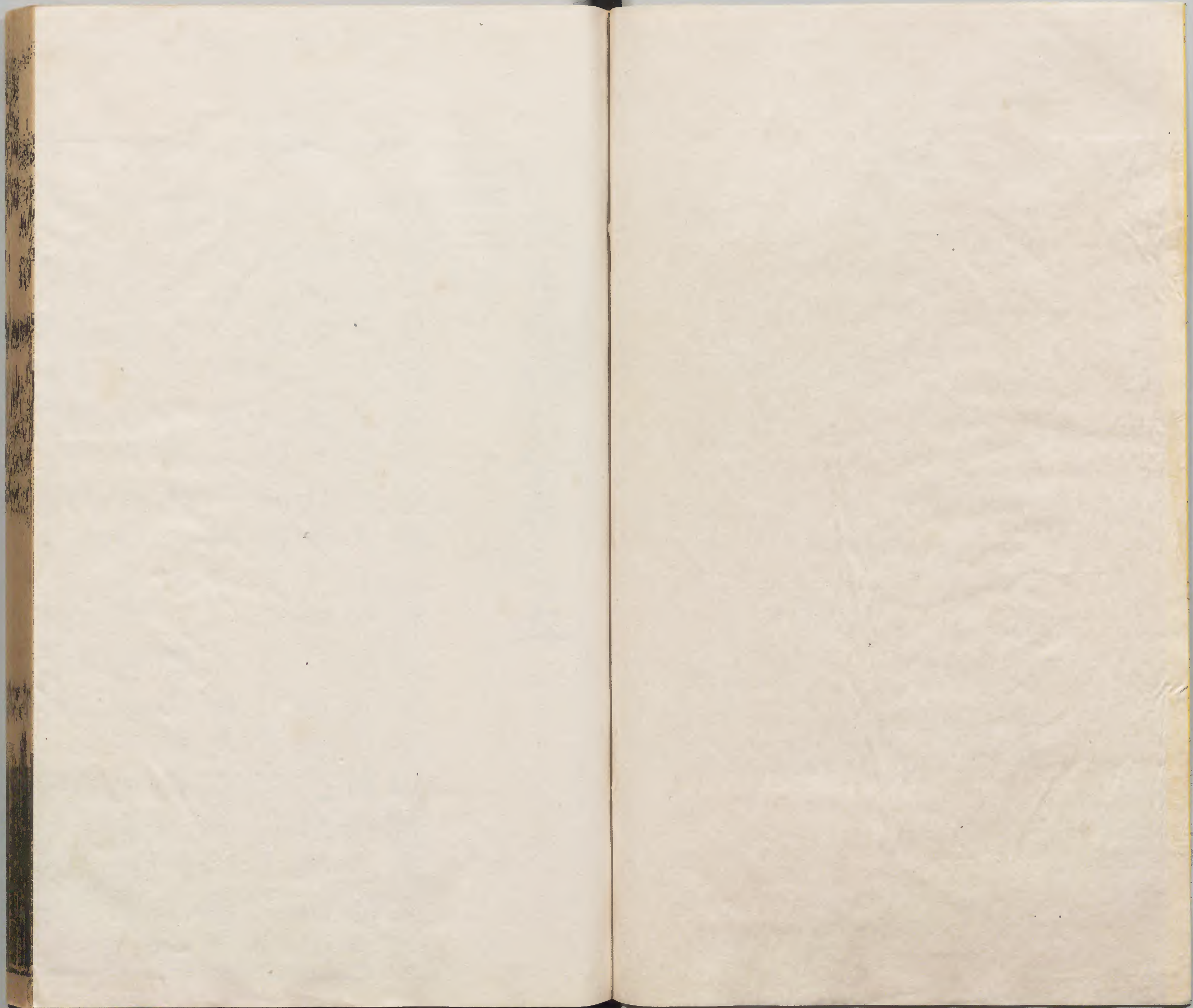


易經大全

五

內閣文庫		
番號	漢	1830
冊數	108 (7)	
函號	別	3 1





增補校正易經大全卷之五

淺草文庫

二二二 坤下
震上

傳豫序卦有大而能謙必豫故受之以豫承二卦之義而為次也有既大而不能謙則有豫樂也豫者安和悅樂之義為卦震上坤下順動之象動而和順是以豫也九四為動之主上下群陰所共應也坤又承之以順是以動而上下順應故為和豫之義以二象言之雷出於地上陽始潛閉一作於地中及其動而出地奮發其聲通暢和豫故為豫也

程子曰豫者備豫也逸豫也事豫故逸樂其義一也○王氏大寶曰豫以和樂主義和而不備則乖

庚隨之故有備豫之義和而不飭則驕急生焉故
又有豫急之義卦辭云利建侯行師雖
主人心和樂而言亦有豫備飭豫之意

豫利建侯行師

傳 豫順而動也豫之義所利在於建侯行師夫建
侯樹屏所以共安天下諸侯和順則萬一作民悅
服矣師之興衆心和悅則順從而有功故悅豫之
道利於建侯行師也又上動而下順諸侯從王師
衆順令之象君萬邦聚大衆非和悅不能使之服
從也

本義 豫和樂也人心和樂以應其上九四一陽
上下應之其志得行又以坤遇震為順以動故其

彖曰豫剛應而志行順以動豫

傳 剛應謂四為群陰所應剛得衆應也志行謂陽
志上行動而上下順從其志得行也順以動豫震
動而坤順為動而順理順理而動又為動而衆順
所以豫也 **本義** 以卦體卦德釋卦名義
○行以爻言豫之才也順以動豫以卦言豫之剛應志
而志行是釋卦義字此剛應而志行是釋卦名

易經大全 上經 五十二

豫字小畜一陰畜五陽陽之志自行故亨豫則五陰皆應一陽陽之志得行故豫皆扶陽之意也

豫順以動故天地如之而况建侯行師乎

傳以豫順而動則天地如之而弗違况建侯行師

豈有不順乎天地之道萬物之理唯至順而已大

人所以先天後天而不違者亦順乎理而已

本義以卦德釋卦辭西漢李氏也建侯行師六爻

无此意故彖以一卦之德言

天地以順動故日月不過而四時不忒聖

人以順動則刑罰清而民服

傳復詳言順動之道天地之運以其順動所以日

月之度不過差四時之行不愆忒聖人以順動故

經正而民興於善刑罰清簡而萬民服也

月之行景長不過南陸短不過北陸故分至啓閉

不差其序以順陰陽之氣而動也○朱子曰刑罰

不清民不服只為動不順了致得民不服便是徒

豫之時義大矣哉

傳既言豫順之道矣然其旨味淵永言盡而意有

餘也故復贊之云豫之時義大矣哉欲人研味其

理優柔涵泳而識之也時義謂豫之時義諸卦之

時與義用大者皆贊其大矣哉豫以下十一卦是

也豫遊姤旅言時義坎睽蹇言時用頤大過解革

言時各以其大者也

本義 極言之而贊其大也

朱子曰 時義大過解革言時坎睽蹇言時用豫隨旅旅
所未言時義凡十卦言以贊其大欲人涵泳於言意
之表即如乾之文極言是也○隆山李氏曰 自豫以
下凡十二卦或言時義未言時用或只言時各隨
卦體而贊之初無異義未言時用或只言時各隨
無用者也要之初無異義未言時用或只言時各隨
為推廣之意嘗觀彖辭因論天地聖人王者均所以
有是言所以廣言之也始從孔子以要其終其幾
易者從義文以深其始從孔子以要其終其幾
道乎易之

象曰雷出地奮豫先王以作樂崇德殷薦
之上帝以配祖考

傳 雷者陽氣奮發陰陽相薄而成聲也陽始潛隱
地中及其動則出地奮震也始閉鬱及奮發則通
暢和豫故為豫也坤順震發和順積中而發於聲
樂之象也先王觀雷出地而奮和暢發於聲之象
作聲樂以褒崇功德其殷盛至於薦之上帝推配
之以祖考殷盛也禮有殷奠謂盛也薦上帝配祖
考盛之至也

本義 雷出地奮和之至也先王作樂既象其聲又
取其義殷盛也朱子曰 先王作樂无處不用然用
也問崇德是自崇其德如大韶大武之類是配祖考
是問崇德是自崇其德如大韶大武之類是配祖考
時雷迅出地以動萬物莫不奮迅悅豫而從之也
豫喜意也作樂所以飾喜也薦之上帝以配祖考

用樂之盛者○瓜山潘氏曰樂之為用朝觀聘享

祭祀各有所主唯郊祀上帝極大合古今衆樂而
奏之上帝以樂配祖考郊祀上帝以樂配祖考
之文王於明堂以樂配祖考郊祀上帝以樂配祖考
曰本文王於明堂以樂配祖考郊祀上帝以樂配祖考
者豫以義為家其聲者配樂上配帝後配天也
樂所為發揚功德禮而所召神人化功也而鼓
先王未發則以一之禮皆為易中之樂也而進
伏而發則以之禮皆為易中之樂也而進
其靜也及出地以奮而閉關商旅不從而方雷在
帝而配祖考法其奮而閉關商旅不從而方雷在
之意曰崇其動也曰聲則以不行之樂崇德薦
薦配諸動之意也

初六鳴豫凶

傳初六以陰柔居下四豫之主也而應之是不中
正之小人處豫而為上所寵其志意滿極不勝其

豫至發於聲音輕淺如是必至於凶也鳴發於聲
也

本義陰柔小人上有強援得時主事故不勝其豫

而以自鳴凶之道也故其占如此卦之得名本為

和樂然卦辭為衆樂之義爻辭除九四與卦同外

皆為自樂所以有吉凶之異或問豫初六與九四

得本亦自好但初六恃有強援不勝其豫至於自

鳴所以凶否朱子曰初九謙上六向也鳴謙今不好

豫然胡氏曰謙猶有此行師之利鳴豫直凶也鳴

之不可沉弱如此○雲峯胡氏曰爻辭與卦辭不
同者三卦辭取同樂之意爻辭除九四外皆為獨
樂卦辭只一豫字而爻辭之言豫者不與卦辭為
逸豫也六二幾先之豫也卦辭三豫者不與卦辭為
和豫也六五之疾弗豫也卦辭九四以勢位言六三
志行是以德言至於爻辭則九四以勢位言六三

志行是以德言至於爻辭則九四以勢位言六三

以其有勢位之可慕故上視之以為謙且對謙之上反而
勢位可以為強援故應之以謙則曰謙之上有聞也何
以自鳴凶之道也或曰謙於上之鳴謙均之為鳴也何
為謙之鳴者不曰有聞而曰自鳴均之為鳴也何
於初之鳴與耶曰謙之極而有聞善不能不聞也何
其訓釋之異耶曰謙之極而有聞善不能不聞也何
豫之初而以謙自鳴志已極矣其惡有聞不言可知也

象曰初六鳴豫志窮凶也

傳云初六謂其以陰柔一无柔字處下而志意窮極不

勝其豫至於鳴也必驕肆而致一作凶矣

本義窮謂滿極雲峯胡氏曰志不可滿樂不可極

滿極凶可知也

六二介于石不終日貞吉

傳逸豫之道放則失正故豫之諸爻多不得正才

與時合也唯六二一爻處中正又无應為自守之

象當豫之時獨能以中正自守可謂特立之操是

其即介如石之堅也介于石其介如石也人之於

豫樂心悅之故遲遲遂致於耽戀不能已也二以

中正自守其介如石其去之速不俟終日故貞正

而吉也處豫不可安且久也久則弱矣如二可謂

見幾而作者也夫子因二之見幾而極言知幾之

道曰知幾其神乎君子上交不諂下交不瀆其知

幾乎幾者動之微吉之先見者也君子見幾而作

不俟終日易曰介于石不終日貞吉介如石焉寧

易經大傳

用終日斷可識矣君子知微知彰知柔知剛萬夫之望夫見事之幾微者其神妙矣乎君子上交不至於諂下交不至於瀆者蓋知幾也不知幾則至於過而不已交於上以恭巽故過則為諂交於下以和易故過則為瀆君子見於幾微故不至於過也所謂幾者始動之微也吉凶之端可先見而未著者也獨言吉者見之於先豈復至有凶也君子明哲見事之幾微故能其介如石其守既堅則不惑而明見幾而動豈俟終日也斷別也其判別可見矣微與彰柔與剛相對者也君子見微則知彰矣見柔則知剛矣知幾如是衆所仰也故贊之曰

萬夫之望

本義 豫雖主樂然易以溺人溺則反而憂矣卦獨

此爻中而得正是上下皆溺於豫而獨能以中正自守其介如石也其德安靜而堅確故其思慮明審不俟終日而見凡事之幾微也大學曰安而后能慮慮而后能得意正如此占者如是則正而吉矣建安立氏曰豫諸爻以无所係應者為吉豫初為疾獨六二陰靜而中正有係四无係是特立於衆陰之中而无礙其動也則之意方其靜也則終日蓋其所居得正故動靜之間不見其失其正吉不可言矣○貞疾不得豫也六二貞吉不為豫也初應四三五比四故為凶為悔為自守其堅確如石故豫最易以

易經大傳 上卷五下 七

溺人而六二則不俟終日而去之其德安靜而堅確故能見幾而作蓋不為逸豫之豫而知有先事者之豫也

象曰不終日貞吉以中正也

傳能不終日而貞且吉者以有中正之德也中正故其守堅而能辨之早去之速交言六二處豫之道教之深矣雲峯胡氏曰九四一陽用事初應之五乘之而貞疾中而不正也六爻之中不係應於四者惟六二中而且正也

六三盱豫悔遲有悔

傳六三陰而居陽不中不正之人也以不中正而處豫動皆有悔盱上視也上瞻望於四則以不中

正不為四所取故有悔也四豫之主與之切近苟遲遲而不前則見棄絕亦有悔也蓋處身不正進退皆有悔吝當如之何在正身而已君子處已有道以禮制心雖處豫時不失中正故无悔也厚齋曰三四本近而相得然震動而上坤靜而下上下異趣故有此象○康谷鄭氏曰此猶豫之豫故動則取

本義盱上視也陰不中正而近於四四為卦主故六三上視於四而下溺於豫宜有悔者也故其象如此而其占為事當速悔若悔之遲則必有悔也朱子曰盱豫悔言觀者六四之豫便當速悔遲時便有悔盱豫是句問上視於四而下溺於豫下溺為樂者如何曰此如人趨時附勢以得富貴而自以

正故肝豫與介石相反與不終日相反中正與不中正故也六三雖柔其位則陽猶有能悔意然悔之速悔也悔之遲則又必悔矣此蓋溺於逸豫而悔之遲則又猶豫者始則示人以中溪張氏曰聖人致悔之端終則勉人以改過之勇也

象曰肝豫有悔位不當也

傳自處不當失中正也是以進退有悔臨川吳氏曰六三典

六二相反者六二中正而六三不中正也

九四由豫大有得勿疑朋盍簪

傳豫之所以為豫者由一無九四也為動之主動

而衆陰悅順為豫之義四大臣之位六五之君順從之以陽剛而任上之事豫之所由也故云由豫

大有得言得大行其志以致天下之豫也勿疑朋盍簪四居大臣之位承柔弱之君而當天下之任危疑之地也獨當上之倚任而下无同德之助所以疑也唯當盡其至誠勿有疑慮則其有朋類自當盍聚夫欲上下之信唯至誠而已苟盡其至誠則何患乎其一一无其字无助也簪聚也簪之名簪取聚髮也或曰卦唯一陽安得同德之助曰居上位而至誠求助理必得之姤之九五曰有隕自天是也四以陽剛迫一作通近君位而專主乎豫聖人宜為之戒而不然者豫和順之道也由和順之道不失為臣之正也如此而專主於豫乃是任天下

不生於憂患死於逸樂以六五之中僅得不死然則初之鳴三之肝上之真其不中者皆非生道矣

象曰六五貞疾乘剛也恒不死中未之也

傳貞而疾由乘剛為剛所逼也恒不死中之尊位

未亡也臨川吳氏曰乘剛而有衰弱之疾則无以

也周衰之時權歸伯圖周雖微弱亦以久存此交

上六冥豫成有渝无咎

傳上六陰柔非有中正之德以陰居上不正也而

當豫極之時以君子居斯時亦當戒懼况陰柔乎乃耽肆於豫昏迷不知反者在豫之終故為

冥已成也若能有渝變則可以无咎矣在豫之終

有變之義人之失苟能自變皆可以无咎故冥豫

雖已成能變則善也聖人發此義所以勸遷善也

故更不言冥之凶專言渝之无咎

本義以陰柔居豫極為昏冥於豫之象以其動體

故又為其事雖成而能有渝之象戒占者如是則

能補過而无咎所以廣遷善之門也雲峯胡氏曰

迷復同義聖人不言冥豫之凶而言成有渝之无

咎則未成而變可知矣初鳴豫即斷之以凶甚於

象曰冥豫在上何可長也

物者所以開其善也或曰豫上六變則為晉晉明

易經卷之六

傳昏冥於豫至於終極災咎行及矣其可長然乎

當速渝也中溪張氏曰上雖處豫之終昏迷而不可

苟能知也建安立氏曰豫然以和豫安知冥冥者其

不昭昭乎由豫與卦辭同至於以和豫安知冥冥者其

交惟九四由豫與卦辭同至於以和豫安知冥冥者其

豫則失豫由豫與卦辭同至於以和豫安知冥冥者其

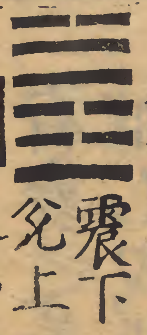
為主初以應四而豫為逸豫則失豫至於以和豫安知冥冥者其

故曰軒豫由豫與卦辭同至於以和豫安知冥冥者其

不而巳皆證上有涉乎四者而與震同體豫則失豫至於以和豫安知冥冥者其

豫而巳皆證上有涉乎四者而與震同體豫則失豫至於以和豫安知冥冥者其

重也六三義曰豫則失豫由豫與卦辭同至於以和豫安知冥冥者其



傳隨序卦豫必有隨故受之以隨夫悅豫之道物

所隨也隨所以次豫也為卦兌上震下兌為說震

為動說而動動而說皆隨之義女隨人者也以少

女從長男隨之義也又震為雷兌為澤雷震於澤

中澤隨而動隨之義也又以卦變言之乾之上來

居坤之下坤之初往居乾之上陽來下於陰也以

陽下陰陰必說隨為隨之義凡成卦既取二體之

義又有取爻義者復有更取卦變之義者如隨之

取義尤為詳備朱子曰伊川說而動凡卦皆動而說不

出蓋卦自內生動而說却是我動彼說此之謂隨動

自家說他如巽而不成隨了動若說此之謂隨動

而說成隨如巽而不成隨了動若說此之謂隨動

卦皆男下女者成隨也陰山李氏曰咸隨二

相應故謂之咸隨也陰山李氏曰咸隨二

易經卷之六

要當使我能轉物而物自隨我不可使物得以轉
我而我及隨物此所以出而應世雖无心於致人
而自得於一世之說隨也

隨元亨利貞无咎

傳隨之道可以致大亨也君子之道為衆所隨與
已隨於人及臨事擇所隨皆隨也隨得其道則可
以致大亨也凡人君之從善臣下之奉命學者之
從義臨事而從長皆隨也隨之道利在於貞正隨
得其正然後能大亨而无咎失其正則有咎矣豈
能亨乎

本義隨從也以卦變言之本自困卦九來居初又
自噬嗑九來居五而自未濟來者兼此二變皆剛

來隨柔之義以二體言之為此動而彼說亦隨之
義故為隨已能隨物物來隨已彼此相從其通易
矣故其占為元亨然必利於貞乃得无咎若所隨
不貞則雖大亨而不免於有咎矣春秋傳穆姜曰
有是四德隨而无咎我皆无之豈隨也哉今按四
德雖非本義然其下云云深得占法之意左傳襄
穆姜薨於東宮始往而筮之遇艮之八三史曰是
謂艮之隨三隨其出也若必速出姜之會也利義
易曰隨元亨利貞也體仁之長也亨嘉之會也利義
之禮和也貞事之幹也體仁之長也亨嘉之會也利義
是禮和也貞事之幹也體仁之長也亨嘉之會也利義
有以利物也貞事之幹也體仁之長也亨嘉之會也利義
不可謂仁不可謂元今我婦人而與於亂固在下位而
咎我皆无之豈隨也哉
說隨之所以元亨也元者震也蓋乾之一元來為

五十五
十四

動之主是以亨也九五正中當位所謂利貞也○
中溪張氏曰隨而得其道則可以致大亨然隨之
道利於貞正不正則為詭隨雖大亨而有咎故必
大享而利於正然後無咎亦猶影之隨形響之應
聲也○雲峯胡氏曰屯臨無妄革皆隨言元亨利貞
不言其咎惟隨則以非貞固易有咎也隨人或為
所隨其事雖大享非貞固易有咎也隨人或為
失於不正其何能無咎不正則隨中或有事而盡患
生矣作易者繼之以無咎有深意焉

彖曰隨剛來而下柔動而說隨

本義以卦變卦德釋卦名義

大亨貞无咎而天下隨時

傳卦所以為隨以剛來而下柔動而說也謂乾之
上九來居坤之下坤之初六往居乾之上以陽剛

來下於陰柔是以上下下以貴下賤能如是物之
所說隨也又下動而上說動而可悅也所以隨也
如是則可以一亨而得正能大亨而得正則為
无咎不能亨不得正則非可隨之道豈能使天下
隨之乎天下所隨者時也故云天下隨時
本義王肅本時作之今當從之釋卦辭言能如是
則天下之所從也

隨時之義大矣哉

傳君子之道隨時而動從宜適變不可為典要非
造道之深知幾能權者不能與於此也故贊之曰

本義雷藏澤中隨時休息黃氏曰卦爻取隨時而

南軒張氏曰隨者非隨時俛仰之謂蓋有時息則一事之著者言之耳○建安立氏曰雷陽聲也發聲於春夏其動也收聲於秋冬其靜也與雷俱入如雷出地奮豫以之故動與雷俱出而靜也或曰方澤中有雷也如雷在地下復以閉法雷之入宴息之義哉曰嚮悔入宴息者君子隨時之義也

初九官有渝貞吉出門交有功

傳九居隨時而震體且動之主有所隨者也官主守也既有所隨是其所主守有變易也故曰官有

渝貞吉所隨得正則吉也有渝而不得正乃過動也出門交有功人心所從多所親愛者也常人之情愛之則見其是惡之則見其非故義孳之言雖失而多從所憎之言雖善為惡也苟以親愛而隨之則是私情所與豈合正理故出門而交則有功也出門謂非私暱交不以私故其隨當而有功也

本義卦以物隨為義爻以隨物為義初九以陽居下為震之主卦之所以為隨者也既有所隨則有所偏主而變其常矣惟得其正則吉又當出門以交不私其隨則有功也故其象占如此亦因以戒之或問官是主守之義初九是一卦之主首變得正便吉不正便凶朱子曰是如北又曰官有渝

易經大傳 卷之五 止至五

隨之初主有變動之象剛柔為震之主震動也
也渝變也當隨之變動之象剛柔為震之主震動也
官有渝是主守有變動之象剛柔為震之主震動也
時而動則吉出門而交不保其無偏也故必變而從
其不正則牽於私則有功而人于門之意得隨之正
而內牽於私則有功而人于門之意得隨之正
妄守者故曰主剛能守官者故曰官初為動之主有
於初官之有渝者剛能守官者故曰官初為動之主有
渝而正矣故非惟無功且以交方為有功否則所有
過咎所謂因以戒之者且以交方為有功否則所有

象曰官有渝從正吉也

傳既有隨而變必所從得正則吉也所從不正則
有悔吝

出門交有功不失也

傳出門而交非牽於私其交必正矣正則无失而
有功

六二係小子失丈夫

傳二應五而比初隨先於近柔不能固守故為之
戒云若係小子則失丈夫也初陽在下小子也五
正應在君一作上丈夫也二若志係於初則失九五
之正應是失丈夫也一字係小子而失丈夫捨正
應而從不正其咎大矣二有中正之德非必至如
是也在隨之時當為之戒也

本義初陽在下而近五陽正應而遠二陰柔不能

自守以須正應故其象如此凶吝可知不假言矣
深子曰小子丈夫程傳說是○雲峯胡氏曰六柔有係象小子初陽在下象丈夫五陽在上象六二以初陽在剛而係之則五陽雖正應必失之矣○揚氏曰以剛隨人者謂之隨以柔隨人者謂之係剛有以自立而柔不足自立也故初九九四九五上六皆言係也

象曰係小子弗兼與也

傳人之所隨得正則遠邪從非則失是无兩從之
理二苟係初則失五矣弗能兼與也所以戒人從
正當專一也臨川吳氏曰二之中正非必果皆五係此則必失彼二者弗能兼與也故爻辭示戒云爾
六三係丈夫失小子隨有求得利居貞

傳丈夫九四也小子初也陽之在上者丈夫也居
下者小子也三雖與初同體而切近於四故係於
四也大抵陰柔不能自立常親係於所近者上係
於四故下失於初舍初從上得隨之宜也上隨則
善也如昏之隨明事之從善上隨也背是從非舍
明逐暗下隨也四亦无應无隨之者也近得三之
隨必與之親善故三之隨四有求必得也人之隨
於上而上與之是得所求也又凡所求者可從也
雖然固不可非理枉道以隨於上苟取愛說以遂
所求如此乃小人邪諂趨利之為也故云利居貞
自處於正則所謂有求而必一字得者乃正事君

易經大全 卷之五

子之隨也

本義 丈夫謂九四小子亦謂初也三近係四而失

於初其象與六二正相反四陽當任而已隨之有

求必得然非正應故有不正而為邪媚之嫌故其

占如此而又戒以居貞也進齋徐氏曰以六居三

至本於詭隨故又以居貞為利也○雲峯胡氏曰程

指初本義皆隨以初為小易之漸初六陰亦稱小子皆

也事有言必可失也故於此必有得六三於彼六二失言

夫失其所得不可失也故於此必有得六三於彼六二失言

有去為得六三於彼六二失言

義初九陽居貞也故言貞吉六三陰居貞不於二

故戒小子然四非正應又有所係或曰七之病莫大於

之情故三不言於四不可以有求必得之故而妄有

不正之求也故戒之

也故戒之

也故戒之

也故戒之

也故戒之

也故戒之

也故戒之

也故戒之

象曰係丈夫志舍下也

傳 既隨於上則是其志舍下而不從也舍下而從

上舍卑而從高也於隨為善矣建安江氏曰以陰

求則已有求必得其志亦可嘉矣但其正故戒之

九四隨有獲貞凶有孚在道以明何咎

傳 九四以陽剛之才處臣位之極若於隨有獲則

雖正亦凶有獲謂得天下之心隨於已為臣之道

當使恩威一出於上衆心皆隨於君若人心從已

易經大全 卷之五

危疑之道也故凶居此地者柰何唯孚誠積於中
動為合於道以明哲處之則又何咎古之人有行
之者伊尹周公孔明是也皆德及於於一無民而民
隨之其得民之隨所以成其君之功致其國之安
其至誠存乎中是有孚也其所施為无不中道在
道也唯其明哲故能如是以明也復何過咎之有
是以下信而上不疑位極而无逼上之嫌勢重而
無專強權一作之過非聖人大賢則不能也其次如
唐之郭子儀威震主而主不疑亦由中有誠孚而
處无甚失也非明哲能如是乎

本義九四以剛居上之下與五同德故其占隨而

象曰隨有獲其義凶也有孚在道明功也

有獲然勢陵於五故雖正而凶惟有孚在道而
則上安而下從之可以无咎也占者當時之任
審此戒也百雲九四隨有獲六三隨有求得隨人而有
按立氏曰但豫柔君在上四之志可以行故其戒在
有獲而五貞疾隨剛君在上四之志可以行故其戒在
君而臣有五貞疾隨剛君在上四之志可以行故其戒在
在臣而四貞疾隨剛君在上四之志可以行故其戒在
曰雅有以自信而孚然則處豫九四之所可犯故其戒在
勿疑則朋益簪而從豫九四大有孚則有明功而無咎
也○雲豫則凶何也豫九四大有孚則有明功而無咎
有獲而為言貞凶何也豫九四大有孚則有明功而無咎
所獲初四下不與初應而况上欲勢乎有孚在道必以
安而初四下不與初應而况上欲勢乎有孚在道必以
明戒之深矣非孚非亦凶况上欲勢乎有孚在道必以
明凶咎其能免乎非亦凶况上欲勢乎有孚在道必以

傳居近君之位而有獲其義固凶能有孚而在道則无咎盖明哲之功也梅巖表氏曰其義凶者有其道如下所云則无咎矣

九五孚于嘉吉

傳九五居尊得正而中實是其中誠在於隨善其吉可知嘉善也自人君至於庶人隨道之吉唯在隨善而已下應二之正中為隨善之義

本義陽剛中正下應中正是信于善也占者如是

其吉宜矣進齋徐氏曰九五陽剛中正為隨之主曰孚于嘉吉此隨之至善者也○中溪張氏曰九五居正中之位而下得六二之正應中正相孚善莫大焉所謂亨嘉之會也其吉可知彖曰大亨貞

象曰孚于嘉吉位正中也

傳處正中之位由中正之道孚誠所隨者正中也所謂嘉也其吉可知所孚之嘉謂六二也隨以得中為善隨之所防者過也蓋心所說隨則不知其過矣進齋徐氏曰明五之於二皆得乎位之正中也

上六拘係之乃從維之王用亨于西山

傳上六以柔順而居隨之極極乎隨者也拘係之

亨音見大有卦後升卦同

謂隨之極如拘持縻係之乃從維之又從而維繫之也謂隨之固結如此王用亨于西山隨之極如是昔者太王用此道亨王業于西山太王避狄之難去豳來岐豳人老稚扶携以隨之如歸市蓋其人心之隨固結如此用此故能亨盛其王業于西山西山岐山也周王之業蓋興於此上居隨極固為太過然在得民心字有之隨與隨善之固如此乃為善也施於他則過矣程子曰隨之上六不與位係之乃從維之王用亨于西山雅太王之事民固結而不可解者其他皆不可如是之固也○墮之禦矣此周家王業始基之地也

本義居隨之極隨之固結而不可解者也誠意之

象曰拘係之上窮也

極可通神明故其占為王用亨于西山亨亦當作祭享之享自周而言岐山在西凡筮祭山川者得之其誠意如是則吉也朱子曰王用亨于西山况於鬼神乎之意○雲降胡氏曰六柔有祭而固結於幽陰之象山互艮象兌為巫西陰之極有結而不可解也誠之極可以固結以象明而况於人乎故曰王用亨于西山嘗占得此歟○平菴大曰大有九三其祭川必嘗占得此歟○平菴氏曰大有九三其祭川必嘗占得此歟○平菴西曰大有九三其祭川必嘗占得此歟○平菴四曰大有九三其祭川必嘗占得此歟○平菴俗師以不識古字獨於享帝不敢作享王此爻與升則或以為無享理不知實禮自有享王此爻與升川則祭也

易經大傳 卷之三十五 十三

傳隨之固如拘係一無維持一字隨道之窮極也

本義窮極也雲峯胡氏曰窮之義一爾豫初而曰

終而曰窮極喜其人固結而不可解也又曰六

交陰陽各半陽有所隨無所係故二初五皆吉而四

何咎陰性隨而不能言吉然係故二初五皆吉而四

夫二拘係之皆不言吉然係故二初五皆吉而四

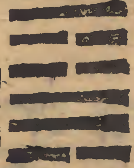
凶咎不義可知交以陰隨陽者言則上之隨陽可義小

而用亨而二隨初所以有係小者以有則上之隨陽可

以隨者言則二隨初所以有係小者以有則上之隨陽可

人之隨者言則二隨初所以有係小者以有則上之隨陽可

以貞吉隨之四不得陰苟也隨所以人所以隨五得陰之



巽下 艮上

傳 蠱序卦以喜隨人者必有事故受之以蠱承二卦之義以為次也夫喜悅以隨於人者必有事也

无事則何喜何隨蠱所以次隨也蠱事也蠱非訓

事蠱乃有事也為卦山下有風風在山下遇山而

回則物亂是為蠱象蠱之象壞亂也在文為蟲皿

皿之有蟲蠱壞之義左氏傳云風落山女惑男以

長女下於少男亂其情也風遇山而回物皆撓亂

是為有事之象故云蠱者事也既蠱而治之亦事

也以卦之象言之所以成蠱也以卦之才言之所

以治蠱也東坡蘇氏曰器久不用則蠱生之謂蠱

蠱元亨利涉大川

傳 既蠱則有復治之理自古治必因亂亂則開治

先甲三日後甲三日

息薦反

後胡豆反

理自然也如卦之才以治蠱則能致元亨也蠱之大者濟時之艱難險阻也故曰利涉大川朱子曰蠱言器中盛一以蟲教他自相併便是那積蓄到那壞爛底意思元亨蓋極弊則將復與故言元亨曰問蠱是治法之道象雖亂極必治如五胡亂華以至亂極必亂如極道自是如出又五胡亂華以至祖若不如此便無天宗者以事也壞也蠱事也而天不發者謂之蠱草之鬱也其必腐也蠱事也而父必蠱未有事而不壞者易窮則變七則通是事之壞者又當振而不起之○臨川吳氏曰蠱之時難可靜俟當往濟險

傳甲數之首事之始也如辰之甲乙甲第甲令皆謂首也事之端也治蠱之道當思慮其先後三十日蓋推原先後為救弊可久之道先甲謂先於此究其所以然也後甲謂後於此慮其將然也一日二日至於三日言慮之深推之遠也究其所以然則知救之之道慮其將然則知備之方善救則前弊可革善備則後利可久此古之聖王所以新天下而垂後世也後之治蠱者不明聖人先甲後甲之誠慮淺而事近故勞於救世而亂不革功未及成而弊已生矣甲者事之首庚者變更之首制作政教之類則云甲舉其首也發號施令之事則云

易經大全

卷之五

十五

庚庚猶更也有所更變也程子曰先甲三日以窮

甲三日以窮其將然而為之防甲者事之始也庚

者有所革也自甲乙至于戊巳春夏生物之氣已

備庚者秋冬成物之氣

也故有所革別一賦氣

本義 蠱壞極而有事也其卦艮剛居上巽柔居下

上下不交下卑巽而上苟止故其卦為蠱或曰剛

上柔下謂卦變自賁來者初上二下自井來者五

上上下下自既濟來者兼之亦剛上而柔下皆所以

為蠱也蠱壞之極亂當復治故其占為元亨而利

涉大川甲日之始事之端也先甲三日辛也後甲

三日丁也前事過中而將壞則可自新以為後事

之端而不使至於大壞後事方始而尚新然更當

致其丁寧之意以監其前事之失而不使至於速

壞聖人之戒深也朱子曰先甲後甲言先甲之前

中了是却欲壞之時更當圖後事之端畧畧掌也

則箇雖終歸於弊且得支吾幾時之問先甲辛也

後甲丁也但古人有新祭亦多用先庚先甲也

注曰然也如古人祭亦多用先庚先甲也

先甲辛也如古人祭亦多用先庚先甲也

甲後甲之說不用一愚以蠱由巽艮而成當從艮

巽者先天之甲在東之離由甲逆數離震坤三位得

艮先甲三日也然則上艮止下甲巽所以為蠱於艮得先甲

三日之丁又所以治蠱也

彖曰蠱剛上而柔下巽而止蠱

傳 以卦變及二體之義而言剛上而柔下謂乾之

初九上而為上九坤之上六下而為初六也陽剛

尊而在上者也今往居於上陰柔卑而在下者也
今來居於下男雖少而居上女雖長而在下尊卑
得正上下順理治蠱之道也由剛之上柔之下變
而為艮巽艮止也巽順也下巽而上止止於巽順
也以巽順之道治蠱是以元亨也或問巽而止莫
求其理之所止而後為治蠱之道朱子曰非也
抵資質柔巽之人遇事不能做无奮迅之意所
以事遂至於蠱壞了蠱只是成訟巽而高則成
須先看而成巽卦之義險而健則成訟巽而高則成
蠱艮上而巽下巽下而艮上此所以巽居下而高
下交下而巽下而艮上此所以巽居下而高
是巽順便止而艮剛居此所以巽居下而高
內外卦順便止而艮剛居此所以巽居下而高
而去巽便不剛上柔下巽而止此是言致蠱之由
非治蠱

本義以卦體卦變卦德釋卦名義蓋如此則積弊
而至於蠱矣朱子曰龜山說巽而止乃治蠱之道
言當柔順而止必為蠱

非惟動不而成道且當柔順而止必為蠱
動上而動人又說隨皆言失卦義趙文莊而止必為蠱
巽柔而動人又說隨皆言失卦義趙文莊而止必為蠱
向柔而動人又說隨皆言失卦義趙文莊而止必為蠱
之為蠱有數義剛在巽上柔在巽下此蠱之德也
皆剛上而柔下此蠱之德也
事也以上而柔下此蠱之德也
此蠱之德也以上而柔下此蠱之德也
有止息之所為事也剛在巽上柔在巽下此蠱之德也
亂之萌而無動已安下者有巽順而無遠也
可勝矣此剛上而柔下此蠱之德也
萃而通苟止豈所以巽而治蠱哉先儒云通其夫苟也
隨不能通其止豈所以巽而治蠱哉先儒云通其夫苟也
交無此動而彼應故曰蠱剛上而柔下此蠱之德也
且下卑巽而止故曰蠱剛上而柔下此蠱之德也
卦德當分內外先後如隨則蠱上而柔下此蠱之德也

易經卷之九

則先說而後動歸妹之凶又與隨反蠱則內卑巽而外苟止漸則內靜止而外卑巽漸之吉又與蠱反

蠱元亨而天下治也

傳治蠱之道如卦之才則元亨而天下治矣夫治亂者苟能使尊卑上下之義正在下者巽順在上者能止齊安定之事皆止於順則何蠱之不治也其道大善而亨也如此則天下治矣南軒張氏曰由朝廷至問里孰非事也而卦之治蠱獨舉父子何也蓋天下之本在國也而本在一家之責莫重於子能盡父道則家齊矣由是而之焉則國可治而天下可平故曰蠱元亨而天下治也

利涉大川往有事也

傳方天下壞亂之際宜涉艱險以往而濟之是往有所事也臨川吳氏曰蠱之時當勇往有所事以濟險難若巽懦而止則終於蠱而已

先甲三日後甲三日終則有始天行也

傳夫有始則必有終既終則必有始天之道也聖人知終始之道故能原始而究其所以然要終而備其將然先甲後甲而為之慮所以能治蠱而致元亨也

本義釋卦辭治蠱至於元亨則亂而復治之象也亂之終治之始天運然也朱子曰蠱元亨而天下治蠱也
臨川吳氏曰數口以甲者以其為十日

而為主子幹父蠱也子幹父蠱之道能其其事則為有子而其考得无咎不然則為父之累故必惕厲則得終吉也處卑而尸尊事自當兢兢以六之才雖能巽順體乃陰柔在下无應而主幹非有能濟之義若以不克幹而一而无言則其義甚小故專言為子幹蠱之道必克濟則不累其父能厲則可以終吉乃備見為子幹蠱之大法也

本義 幹如木之幹枝葉之所附而立者也蠱者前人已壞之緒故諸爻皆有父母之象子能幹之則飭治而振起矣初六蠱未深而事易濟故其占為有子則能治蠱而考得无咎然亦危矣戒占者宜

如是又知危而能戒則終吉也

或問有子考无咎與意承考之考皆

是指父在父在而得云考何也
言如康誥大傷厥考心可見也
於上異順於下者子道也故蠱多言幹父之
雲峯胡氏曰交辭有以時位言者有以才質言者
如蠱初六以陰在下所應又柔充不足以治蠱
特言之則其考可无咎矣然謂之蠱則已危厲不
可以蠱未深而忽之也故又戒占者知危而能戒
則終吉也
○蓋曰曰氏曰
幹者以身任其事而不敢避也
○瓜山潘氏曰程傳云
厲二則不可貞三則小悔然卒任其事故
初終吉三无咎五用譽也
○瓜山潘氏曰程傳云
初居內而在下故取子幹父蠱之象本義云蠱者
程人惟初爻為可通諸爻皆以子幹父蠱為言若如
行矣本義之說則諸爻皆可通也

象曰幹父之蠱意承考也

傳 子幹父蠱之道意在承當於父之事也故祗敬

其事以置父於无咎之地常懷惕厲則終得其吉也盡誠於父事吉之道也而意則順也
此善繼父之志者也
中溪張氏曰不承其事而承其意

九二幹母之蠱不可貞

團九二陽剛為六五所應是以陽剛之才在下而幹夫在上陰柔之事也故取于幹母蠱為義以剛陽之臣輔柔弱之君義亦相近二巽體而處柔順義為多幹母之蠱之道也夫子之於母當以柔巽輔導之使得於義母字有不順而致敗蠱則子之罪也從容將順豈无道乎以婦人言之則陰柔可知

若伸已剛陽之道遽然矯拂則傷恩所害大矣亦安能入乎在乎屈已下意巽順將承使之身正事治而已故曰不可貞謂不可貞固盡其剛直之道如是乃中道也又安能使之為甚高之事乎若於柔弱之君盡誠竭忠致之於中道則可矣又安能使之大有為乎且以周公之聖輔成王成王非甚柔弱也然能使之為成王而已守成不失道則可矣固不能使之為義黃堯舜之事也二巽體而得中是能巽順而得中道合不可貞之義得幹母蠱之道也

本義九二剛中上應六五子幹母蠱而得中之象

以剛承柔而治其壞故又戒以不可堅貞言當巽
 以入之也朱子曰曰或曰母之蠱伊川說得是○龜山
 言乎日母者陰尊之稱如晉六二為君位而可以過
 六二之稱遇其妣皆謂六五也○厚齋馮氏曰世
 固故有父喪而母任家事者以象於母總其事
 也故六五以陰柔為一卦之主而取象於母總其
 諸爻不取此義而獨於九二言之者以其正應在
 下又取乎內有陽剛之才能幹者為之也又家事之
 或由初人亂政而其才九二能幹者為之也又家事之
 為貞也有母在而柔子剛於有特而戒拂矣○雲
 峯胡氏曰貞者事之不可正也柔巽以入之不可
 貞幹母之蠱也非不可正也柔巽以入之不可
 守其剛乃中道也固則反傷恩害義矣入之不可
 貞性多柔暗以二之剛承五之柔巽以入之不可

象曰幹母之蠱得中道也

傳二得中道而不過剛幹母蠱之善者也中溪張

母之蠱與幹父之蠱不同子之於母但常柔行巽
 入以飭治其蠱若專尚剛直盡行撥亂反正之事
 則於中道未為得也

九三幹父之蠱小有悔无大咎

傳三以剛陽之才居下之上主幹者也子幹父之
 蠱也以陽處剛而不中剛之過也然而在巽體雖
 剛過而不為无順事親之本也又居得正故无
 大過以剛陽之才克幹其事雖以剛過而有小小
 之悔終无大過咎也然有小悔已非善事親也
 本義過剛不中故小有悔巽體得正故无大咎或
 九三幹父之蠱小有悔无大咎言无大咎言有小悔則无大
 悔矣言无大咎則不免有小咎矣但象曰終无咎
 則以九三雖過剛不中然在巽體不為无順而得

正故雖悔而无咎至六四則不然以陰居柔不能
 有為寬裕以治蓋將日深而不可治故往則見吝
 言自此以明九三有吝也朱子曰此兩爻說得悔吝
 四雖目下无事然却終吝由吉而趨凶而趨吉也
 劉其老劉器之徒欲去小人之趨凶也元祐間
 至其諸公欲且寬裕無事莫大却多可整頓不知
 前雖他掩延得過後憂吝却多可整頓不知
 深戒口爾氏廷端曰三剛太過不免小有悔然人
 方盡壞非剛過之才不能以濟也六五柔而剛九
 幹盡之道以剛柔相濟為尚初六六五柔而剛九
 二剛而居柔皆可幹蓋不然典其為六四之過於
 柔而吝不若九三過於剛而吝其正也
 其能其過之權而不失其正也
 猶幸其能剛也幸

柔曰幹父之蠱爻終无咎也

傳以三之才幹父之蠱雖小有悔終无大咎也蓋
 剛斷能幹不失正而有順所以終无咎也 **王氏**以

居三剛之至也以此為臣是諍君之臣以此
 子居三剛之至也以此為臣是諍君之臣以此
 有悔然不陷君父於
 不義則終无大咎也

六四裕父之蠱往見吝

傳四以陰居陰柔順之才也所處得正故為寬裕
 以處其父事者也夫柔順之才而處正僅能循常
 自守而已若往幹過常之事則不勝而見吝也以
 陰柔而无應助往安能濟

本義以陰居陰不能為寬裕以治蠱之象也如
 是則蠱將日深故往則見吝戒占者不可如是也
習靜劉氏曰強以立事為幹急而委事為裕事
 益甚矣蓋六四體艮之止而爻位俱柔夫貞固
 以幹事今止者怠柔者濡怠且濡皆增益其蠱者

也持是以往吝道也安能治蠱耶○雲峯胡氏曰初六之時非初比也而復寬裕以視之蠱將日深矣以是而往其見吝也固宜○梅炭袁氏曰諸爻之所蠱者或舛其剛或乘剛或應剛獨六四以柔而止所以致蠱非所

象曰裕父之蠱往未得也

傳以四之才守常居寬裕之時則可矣欲有所往則未得也加其所任則不勝矣廬川毛氏曰九三悔四之爻失之不及故吝必不得已焉寧為三之治亂只亡之幾也

六五幹父之蠱用譽

傳五居尊位以陰柔之質當人君之幹而下應於

九二是能任剛陽之臣也雖能下應剛陽之賢而倚任之然已實陰柔故一作不能為創始開基之事承其舊業則可矣故為幹父之蠱夫創業垂統之事非剛明之才則不能繼世之君雖柔弱之資苟能信一有任剛賢則可以為善繼而成令譽也太甲成王皆以臣而用譽者也

本義柔中居尊而九二承之以德以此幹蠱可致聞譽故其象占如此張子曰雖天子必有繼也故同六五柔中之主本无幹蠱之才而九二陽剛得中又處多吝之地位與五應五能任之以治蠱則二之吝即五之吝也○雲峯胡氏曰五為繼世之君有九二承之以德是能用其以名致聞譽者也諸家以九二之德自可成六五之名者也○雙湖胡氏

曰在六二以五為母柔居尊也在六五又自取子道以繼世之君言也象何常之有

象曰幹父用譽承以德也

傳幹父之盡而用有令譽者以其在下之賢承輔之以剛中之德也

上九不事王侯高尚其事

傳上九居蠱之終无係應一_无於下處事之外无所事之地也以剛明之才无應援而處无事之地是賢人君子不偶於時而高潔自守不累於世務者也故云不事王侯高尚其事古之人有行之者伊尹太公望之始曾子子思之徒是也不屈道以

狗時既不得施設於天下則自善其身尊高敦尚

其事守其志節而已士之自高尚亦_亦非一道

有懷抱道德不偶於時而高潔自守者有知止足

之道退而自保者有量能度分安於不求知_知无

者有清介自守不屑天下之事獨索其身者所處

雖有得失小大之殊皆自高尚其事者也象所謂

志可則者進退合道者也_{或問程傳云知止足之}

_{度分安於不求知者何以別朱子曰知止足是能做底量能度分}

_{是不能做底}

本義剛陽居上在事之外故為此象而占與戒皆

在其中矣_{來更幹箇甚麼問此爻本義云占與戒皆在其中如何曰有此象則其占當如此又戒其}

_{來更幹箇甚麼問此爻本義云占與戒皆在其中如何曰有此象則其占當如此又戒其}

必如此乃可也若得此象而後能從則有凶矣
 隆山李氏曰君子當盡其力以
 幹焉操其義而止其行及事之
 以退艱艱之義而止其行及事
 曰上九在盛終而止其行及事
 矣此一卦至高則尚其事也○臨
 一在下而事至高則尚其事也○
 胡氏曰初至五皆以一國之事
 於君臣以義合父子有幹父事
 蓋君臣以義合父子有幹父事
 外王侯之事君合父子有幹父
 處在事之中盡力有幹父事
 以身退焉而中盡力有幹父事
 在卑下而當戒也

象曰不事王侯志可則也

傳如上九之處事外不累於世務不臣事於王侯

蓋進退以道用捨隨時非賢者能之乎其所存之

志可為法則也朱子曰高尚其時節若不能斷然不事

或入則其志真可法則高尚其時節若不能斷然不事

雲峯胡氏曰初六言取象為事言志意柔而志剛也

不稱父而為四爻言父皆為事言志意柔而志剛也

剛柔相濟者為善爻初則皆為事言志意柔而志剛也

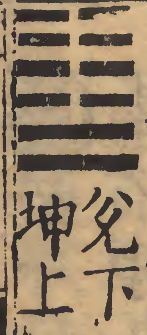
柔故得中於柔者俱往未得於剛者故无咎二母之

得失之判也於柔者俱往未得於剛者故无咎二母之

事之臣上為一爻以不事王侯為父用五

其不以王侯為君之幹父事則臣故曰不事王侯為父用五

典要不為君之幹父事則臣故曰不事王侯為父用五



傳臨序卦有事而後可大故受之以臨臨者大也
蠱者事也有事則可大矣故受之以臨也韓康伯
云可大之業由事而生二陽方長而盛大故為臨
也為卦澤上有地澤上之地岸也與水相際臨近
乎水故為臨天下之物密近一作相臨者莫若地
與水故地上有水則為比澤上有地則為臨也臨
既臨民臨事凡所臨皆是在卦取自上臨下臨民
之義

臨元亨利貞

傳以卦才言也臨之道如卦之才則大亨而正也

至于八月有凶

傳二陽方長於下陽道嚮盛之時聖人豫為之戒
曰陽雖方盛至於八月則其道消矣是有凶也大
率聖人為戒必於方盛之時方盛而慮衰則可以
防其滿極而圖其求久若既衰而後戒亦无及矣
自古天下安治未有久而不亂者蓋不能戒於盛
也方其盛而不知戒故徂安富則驕侈生樂舒肆
則綱紀壞忘禍亂則蒙孽萌是以浸淫不知亂之
至也程子曰臨言八月有凶謂至八月是也當
氏曰臨與遯反自臨之初爻至遯之二爻在卦經
八爻于月經八月剛柔皆變臨
盡消矣故曰至于八月有凶

本義臨進而凌逼於物也二陽浸長以逼於陰故

為臨十二月之卦也又其為卦下兌說上坤順九

二以剛居中上應六五故占者大亨而利於正然

至于八月當有凶也八月謂自復卦一陽之月至

于遯卦二陰之月陰長陽退之時也或曰八月謂

夏正八月於卦為觀亦臨之反對也又因占而戒

之或問臨不特上臨下之謂臨凡進而逼者皆

凡謂之臨否朱子曰然此是謂臨二陽自下而進

說自復泰至觀之月為臨也○此問于八月有兩說

後陰長自泰至觀之時二說孰長上陰月陰長與

亦說自泰至觀之時二說孰長上陰月陰長與

後說自泰至觀之時二說孰長上陰月陰長與

之辭不可知也○震湖隨臨無妄革此臨卦元亨利貞

貞二陽浸長之占也坤屯然臨陽復惟曰三陽泰惟利

言何獨臨與乾壯惟曰利貞五則一夫元亨利貞皆不

以陽居下可見矣通利在貞正乎惟四德論以皆

為乾居下可見矣通利在貞正乎惟四德論以皆

矣若坤後數卦與諸王偶于卦同故得具四德論以皆

不若坤後數卦與諸王偶于卦同故得具四德論以皆

一建午始生為一始則陰始生於子占至其於卦八建

二建午始生為一始則陰始生於子占至其於卦八建

七建午始生為一始則陰始生於子占至其於卦八建

今則陰長而為一始則陰始生於子占至其於卦八建

也○陰長而為一始則陰始生於子占至其於卦八建

于亥五故陰長而為一始則陰始生於子占至其於卦八建

方建丑五月一陽復十陽也故西卦長四陰極生於午

勢方建丑五月一陽復十陽也故西卦長四陰極生於午

則臨二盛至卦八為臨二六月三陰否乾已於陰生於

即見上臨下不見下淵剛臨諸家所未蓋訓近臨大
柔也蓋謂之復者七日來復之臨者剛進而初來也
謂之臨者則大來復不言利貞者復而初於陰也
有臨不臨則大來復不言利貞者復而初於陰也
方君臨之時即懼其為盛也故君子去之也
可憂未消中之幾來有去之幾不可君也
至二君未消中之幾來有去之幾不可君也
則為君未消中之幾來有去之幾不可君也
易為君未消中之幾來有去之幾不可君也
象為君未消中之幾來有去之幾不可君也
出於象為君未消中之幾來有去之幾不可君也
也

彖曰臨剛浸而長

本義 以卦體釋卦名 進齋徐氏曰浸漸也陰符經

一氣不類進一形不類虧二陽長於下而漸進也
○中溪張氏曰自復一類虧二陽長於下而漸進也
矣故曰剛浸而長也
長易為君子謀也
利貞為小人謀也

說而順剛中而應

本義 又以卦德卦体言卦之善 中溪張氏曰說而
為說則二陽之進也
陰之從也為不逆二以剛中
而應乎五故能大亨而得正

大亨以正天之道也

傳 浸漸也二陽長於下而漸進也下兌上坤和說
而順也剛得中道而有應助是以能大亨而得正

合天之道剛正而和順天之道也化育之功所以
不息者剛正和順而已以此臨人臨事臨天下莫
不大亨而得正也允為說說乃和也夫彖云決而
和

本義當剛長之時又有此善故其占如此也
浸而長以下三句解臨字大亨以正便是天之道也解亨字亦是惟其如此所以此取成韻耳不
也解亨字亦是惟其如此所以此取成韻耳不
天之道也
必強分道也
勢臨之剛中而應大亨以正
貞臨之剛中而應大亨以正
中而應大亨以正
卦而應大亨以正
无妄亦曰言卦之善當剛長之時其占當獲大名又釋卦
於正乃天命之當然也此卦但曰釋卦名又釋卦
以剛為主剛不如此非剛之善也兼之天道賦予

至于八月有凶消不久也

无有不善二字又從天道天命而言也

傳臨二陽生陽方漸盛之時故聖人為之戒云陽
雖方長然至于八月則消而凶矣八月謂陽生之
八月陽始生於復自復至遯凡八月自建子至建
未也二陰長而陽消矣故云消不久也在陰陽之
氣言之則消長如循環不可易也以人事言之則
陽為君子陰為小人方君子道長之時聖人為之
誠使知極則有凶之理而虞備之常不至於滿極
則无凶也

本義言雖天運之當然然君子宜知所戒
中溪張氏自臨之

丑至遷之時未凡八月歷時尚又而曰消不久者於其方長之時而告之以將消之理則廢乎知所戒也○廬陵龍氏曰消不義也○雲峯胡氏曰消不為利為坤故曰消不義也○陰消則觀為八月觀卦不取四陰為義於臨曰八月有凶則觀為八月觀卦不見於此矣○惟齊徐氏曰陰消則觀為八月觀卦易聖人深言消長之機其來甚速吉凶靡定禍福无常思患豫防君子所當戒懼也

象曰澤上有地臨君子以教思无穷容保

民无疆

傳澤之上有地澤崖也水之際也物之相臨與含容无若水之在地故澤上有地為臨也君子觀親臨之象則教思无穷親臨於民則有一字教導之

意思也无穷至誠无斁也观含容之象則有容保民之心无疆廣大无疆限也含容有廣大之意故為无穷无疆之義**本義**地臨於澤上臨下也二者皆臨下之事教之无穷者兌也容之无疆者坤也即齊蔡氏曰教思无穷澤潤地之象也容保民无疆地容澤之象也○雲峯胡氏曰不徒曰教而曰教思其意思如先澤之深不徒曰保民而曰容民其度量如神土之大

初九咸臨貞吉

傳咸感也陽長之時感動於陰四應於初感之者也比他卦相應尤重四近君之位初得正位與四感應是以正道為當位所信任得行其志獲乎上

而得行其正道是以吉也他卦初上交不言得位
失位蓋初終之義為重也臨則以初得位居正為
重凡言貞吉有既正且吉者有得正則吉者有貞
固守之則吉者各隨其事一作也或問程易作咸
子曰陰必從陽謂咸為感亦足但竟得牽強些○
童溪王氏曰咸感也陰陽之氣相感而相應者又皆履正之位所行者貞吉道也
初九當君子道長之相應者又皆履正之位所行者貞吉道也
而所與相感而相應者又皆履正之位所行者貞吉道也
○澤山李氏曰山澤通氣故山上有人故卦為咸
而澤上之地初二爻亦謂

本義 卦唯二陽徧臨四陰故二爻皆有咸臨之象
初九剛而得正故其占為貞吉復安立氏曰咸皆
陰陽雖長而陰猶盛非協力不足勝初二兩咸字即
朋之義兩臨字即來之義故復初元吉臨初亦貞

象曰咸臨貞吉志行正也

吉○雙湖胡氏曰王弼已訓咸為感諸儒因之然
而以二陽方長乃區區感四五陰與之相臨置
三上不問不亦狹乎故不若訓徧與皆又見得陽
道廣大公傳而且於立
卦命爻之義皆得也

傳 所謂貞吉九之志在於行正也以九居陽又應
四之正其志正也復安立氏曰當臨之始初能固
陰退聽而得吉也以其未當臨陰之任故曰志行
正而

九二咸臨吉無不利

傳 二方陽長而漸盛感一作咸動於六五中順之君
其交之親故見信任得行其志所臨吉而无不利

五豈終不順哉聖人以未順命釋之
欲人知以道事君而不苟於從上也

六三其臨无攸利既憂之无咎

傳三居下之上臨人者也陰柔而說體又處不中
正以其說臨人者也在上而而一而无以其說臨下失
德之甚无所利也兌性既說又乘三陽之上陽方
長而上進故不安而益其既知危懼而憂之若能
持謙守正至誠以自處則无咎也邪說由已能憂
而改之復何咎乎**本義**陰柔不中正而居下之上
為以其說臨人之象其吝固无所利然能憂而改
之則无咎也勉人遷善為教深矣朱子曰三近二
小人在上位却把其言好語臨在下之君子○

象曰其臨位不當也既憂之无咎

傳陰柔之人處不中正而居下之上復乘二陽是
處不當位也既能知懼而憂之則必強勉自改故

齊蔡氏曰爻柔而位不正兌體而迫於剛故以
說和伎而臨乎二也然剛長以正又豈非說和
之態則咎也無順剛長之正理憂懼知變不為
而之無攸利也見君子之難悅也既憂之无咎
子之也易事也其知已也故不受不正之咎又
人可也寬故不洽既憂之也故辭為六三言之
臨柔爻則初二之外象即九五以中為其則吉
以為不中不正為其變則為泰九三能改之友
改則无咎矣六三變則為泰九三能改之友
既憂之无咎矣六三變則為泰九三能改之友
警君子之意深矣既憂之无咎戒小人易於君
之際用深矣哉

其過咎不長也臨川吳氏曰以不正故為媚說之
咎而其咎不長故可无咎也

六四至臨无咎

傳四居上之下與下體相比是切臨於下臨之至也臨道尚近故以比為至四居正位而下應於剛陽之初處近君之位守正而任賢以親臨於下是以无咎所處當也

本義處得其位下應初九相臨之至宜无咎者也
或問六四以陰居正柔順臨下又有正應臨之極善故謂之至臨柔子曰至臨无咎未是極好只是與初相臨得切至故謂之至○龜山楊氏曰六四初九皆當位誠意以相與至臨也故无咎○雲峯胡氏曰六四以陰居陰處得其正下應初九之正

相臨之至所以无咎又地附澤、依地六四坤兌之間地與澤相臨之至也

象曰至臨无咎位當也

傳居近君之位為得其任以陰處四為得其正與初相應為下賢所以无咎蓋由位之當也建按位四皆陰柔三无依利而四无咎者三乘陽而四應陽三位不當而四位當也

六五知臨大君之宜吉

傳五以柔中順體居尊位而下應於二剛中之臣是能倚任於二不勞而治以知臨下者也夫以一人之身臨乎天下之廣若區區自任豈能周於萬

事故自任其知者適足為不知唯能取天下之善
任天下之聰明則无所不周是不自任其知則其
知大矣五順應於九二剛中之賢任之以臨下乃
已以明知臨天下大君之所宜也其吉可知
本義以柔居中下應九二不自用而任人乃知之
事而大君之宜吉之道也
甲溪張氏曰一人出而
任人而不自任者其智大况當二剛浸長之世六
五剛中而與九二為正應是不忌其進而以柔道接之
則宜執大而於此為吉可知矣此帝舜能以臨天下大君
臨下以簡謂之為大智者稱蓋謂之臨多是以六五自
是柔闇之主何為以智不任稱蓋謂之臨多是以六五自
人五虛中之應九二不任稱蓋謂之臨多是以六五自
以為大君之宜中庸曰聰明睿智足以有臨又曰所
舜其大知也欤舜好問而好察迓言其皆出於此
欤夫子釋乾四德言仁又禮不言智知光大言於

象曰大君之宜行中之謂也

坤周公爻辭獨於臨之坤體曰知臨
五常之德知藏於內坤以藏之故也

傳君臣道合蓋以氣類相求五有中德故能倚任
剛中之賢得大君之宜成知臨之功蓋由行其中
德也人君之於賢才非道同德合豈能用也
南軒曰六五知臨者豈任察以為明挾暴以為剛乎立
大中之道使天下得以共行之而已舜惟能用中
為大智也

傳上六坤之極順之至也而居臨之終敦厚於臨
也與初二雖非正應然大率陰求於陽又其至順

上六敦臨吉无咎

易經卷之六 坤卦 上六 坤之極順之至也

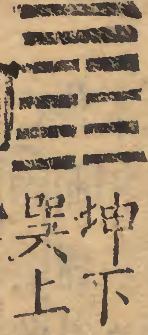
故志在從乎二陽尊而應卑高而從下尊賢取善
敦厚之至也故曰敦臨所以吉而无咎陰柔在上
非能臨者宜有咎也以其敦厚於順剛是以吉而
无咎六居臨之終而不取極義臨无過極故止為
厚義上无位之地止以在上言

本義 居卦之上處臨之終敦厚於臨吉而无咎之
道也故其象占如此朱子曰上六敦臨自是積累
亦謂之敦復又曰臨復上六爻不好了所以只於五爻謂
之敦復又曰臨復上六爻不好了所以只於五爻謂
所謂卦復又曰臨復上六爻不好了所以只於五爻謂
吳氏曰敦厚也坤之上畫易此便是大底卦自是好讀
物者以上臨下也坤之上畫易此便是大底卦自是好讀
也上六陰柔居下也坤之上畫易此便是大底卦自是好讀
以俟二陽之進而高臨下然以坤厚者以承上高而非臨
高自居厚之至也故曰敦臨此爻取又乃臨卦之

象曰敦臨之吉柔在內也

正意○雲峯胡氏曰坤與艮皆仕也亦有敦厚之象
然皆於終見之復除上六迷復外六五為復之終
曰敦復艮上九艮之終曰敦臨此曰敦臨以相與而
厚於終者不安者故吉且无咎○莊山李氏曰以厚接
物未有不安者故易之爻辭敦復无悔敦臨吉
傳 志在內應乎初與二也志順剛陽而敦篤其吉
可知也朱子曰居臨之時二陽得時上進陰不敢
應只是卦內與二而志應也○雲峯胡氏曰上六非
與內之卦內與二而志應也○雲峥胡氏曰上六非
○進齋徐氏曰臨二剛浸長進過於柔此為厚之至也
下相與為臨也曰臨二剛浸長進過於柔此為厚之至也
也三其臨四至臨五辭初二義或臨此下臨上剛柔
剛也上相臨四至臨五辭初二義或臨此下臨上剛柔
通之義以下相臨五辭初二義或臨此下臨上剛柔
任而初不當任故二陽為凌乎上之四陰也然二當
无不利而初不當任故二陽為凌乎上之四陰也然二當

陽之臨者而遠者吉近者凶三其最近者也故其
臨无攸利四五則漸遠矣故四至臨无咎五知臨
吉也唯上去陽遠而志應乎內故有敦臨吉无
咎之辭焉豈非臨之道
利遠而不利近者乎



傳觀序卦臨者大也物大然後可觀故受之以觀
觀所以次臨也凡觀視於物則為觀平為觀於下
則為觀去如樓觀謂之觀者為觀於下也人君上
觀天道下觀民俗則為觀脩德行政為民瞻仰則
為觀風行地上徧觸萬類周觀之象也二陽在上
四陰在下陽剛居尊為群下所觀仰觀之義也在
諸爻則唯取觀見隨時為義也陳子曰自上下觀上曰

現故卦名之現去声
而六爻之現皆平声
官臨及下大現以現之現大象現字並同

觀盥而不薦有孚顒若

傳予聞之胡翼之先生曰君子居上為天下之无
字表儀必極其莊敬則下觀仰而化也故為天下
之現當如宗廟之祭始盥之時不可如既薦之後
則下民盡其至誠顯然瞻仰之矣盥謂祭祀之始
盥手酌鬱鬯於地求神之時也薦謂獻腥獻熟之
時也盥者事之始人心方盡其精誠肅之至也
至既薦之後礼数繁縟則人心散而精一不若始
盥之時矣居上者正其表儀以為下民之現當一作

常莊炭敬一作如始盥之初勿使誠意少散如既薦

之後則天下之人莫不盡其孚誠顯然瞻仰之矣

顯仰望也或問伊川以為灌鬯之初誠意猶存至

清而不輕自用其後精意懈怠本義以為致其潔

是灌鬯伊川承先儒之誤若云薦羞之後誠意及薦羞

怠則先王祭祀只是灌鬯之初猶有誠意及薦羞

動為天下法而不輕問若爾則是聖人在上視聽言

而不取輕用否曰然

本義觀者有以中正示人而為人所仰也九五居

上四陰仰之又內順外巽而九五以中正示天下

所以為觀盥將祭而絜手也薦奉酒食以祭也顯

然尊敬之貌言致其潔清而不輕自用則其孚信

在中而顯然可仰戒占者當如是也或曰有孚顯

若謂在下之人信而仰之也此卦四陰長而二陽

消正為八月之卦而名卦繫辭更取他義亦扶陽

抑陰之意或問盥而不薦是取木薦之時誠意渾

是假設來說得誠敬如盥之意未常用事之若初云不

薦者言常待得誠敬如盥之意未常用事之若初云不

用出言常待得誠敬如盥之意未常用事之若初云不

乎愛矣未敢言其不正是此意說何日忘之意若詩云思

公把持矣未敢言其不正是此意說何日忘之意若詩云思

忘也○問自手顯若承上文而顯然可薦蓋致其潔

清而信而化之義問前說孰長曰從後說則合得象辭

下觀而信而化之義問前說孰長曰從後說則合得象辭

龜山楊氏曰盥而不薦初未嘗致物也威儀為定○

亦皆未舉而已脩身齊家治國平天下神明者蓋有

在矣又曰古人所言莫非明此者但人下本於信不及故

無其效已詩人知其效必於此者故於初步方諸

易經卷之六 禮記卷之六

彖曰大觀在上順而巽中正以觀天下

東祭盥手於洗凡祭之美事百未一為也薦者祭禮之最盛也盥而九川之味四時之非氣無不陳也此但先儒謂盥則誠意方專薦則誠意已散仁人孝也之先儒謂盥則誠意方專薦則誠意已散仁人孝也子謂盥者祀豈皆至篤而誠乎誠於地以求神之也謂盥者祀豈皆至篤而誠乎誠於地以求神之也家謂盥者祀豈皆至篤而誠乎誠於地以求神之也神灌也非盥也諸家謂盥者祀豈皆至篤而誠乎誠於地以求神之也皆有時本義也盥則誠意方專薦則誠意已散仁人孝也義以喻二薦而誠者獨就示上祭必先盥而後用事以喻二薦而誠者獨就示上祭必先盥而後用事者見其化也未見於薦亦已信而仰之蓋不可待而觀其行陰而化也八月不薦而卦四陰之卦名曰大有壯畧同夫觀盛言也四陰豈不可仰且故觀字上卦名曰大有壯畧同夫觀陽神化為四陰妙扶陽抑陰之意深矣

傳五居尊位以剛陽中正之德為下所觀其德甚大故曰大觀在上下坤而上巽是能順而巽也五居中正以巽順中正之德為觀於天下也

本義以卦體卦德釋卦名義雁齋徐氏曰大觀在以德行有德不虛以觀天下有德無其位巽中亦不足言有德不虛以觀天下有德無其位巽中亦不曰小者之忙而曰觀取二陽以四陰為大壯且釋卦名義則以下之為大而在上釋卦辭之意可見矣

觀盥而不薦有孚顒若下觀而化也
傳為觀之道嚴敬如始盥之時則下民至誠瞻仰一觀而從化也不薦謂不使誠意少散也

声以設教則有形迹聖人之道如天之妙不可測以設教非有聲音非有形迹不而教化應其所感亦如四時之應乎天而無有差忒也蓋所存甚神故邦皆作孚此其所以為神道與天之無聲無臭而萬邦皆作孚此其所以為神道

象曰風行地上觀先王以省方觀民設教

傳風行地上周及廢物為由歷周覽之象故先王體之為省方之禮以觀民俗而設政教也天子巡省四方觀視民俗設為政教如奢則約之以儉則示之以禮是也省方觀民也設教為民觀也

本義

省方以觀民設教以為觀

庸齋趙氏曰風行

故以省方觀民設教坤之象巽以申命設教乃異此有民省方觀民乃坤之象巽以申命設教乃異

初六童觀小人无咎君子吝

傳六以陰柔之質居遠於陽是以其一作觀見者淺近如童稚然故曰童觀陽剛中正在上聖賢之君也近之則見其道德之盛所觀深遠初乃遠之所見不明如童蒙之觀也小人下民也所見昏淺不能識君子之道乃常分也不足謂之過咎若君子而如是則可鄙吝也

本義

卦以觀示為義據九五為主也爻以觀瞻為義皆觀乎九五也初六陰柔

在下不能遠見童觀之象小人之道君子之羞也
 故其占在小人則无咎君子得之則可羞矣
臨川曰下之所觀上九五中正之道也初最下去五最遠如未有所識之童子而用而不能有所見也○
蓋項氏曰初六為下民日用而不能知則其常也○
无咎君子而不著不察則可羞矣○
童亦曰童位而陰交陽則男而陰二則稚也故蒙六
兒童之觀又曰童以近為明初六去二陽最遠故君子
好童小人否曰君子大壯皆小陽二陰之卦曰君子
陽故拳上於君子小人用壯小陽二陰之卦曰君子
其愛君子慎不可如此也

象曰初六童觀小人道也

傳所觀不明如童稚乃小人之分故曰小人道也
朱子曰初六童觀小人道也小人自是如此故无咎

六二闚觀利女貞

傳二應於五觀於五也五剛陽中正之道非一陰
 暗柔弱所能觀見也故但如闚覘之觀有闚覘之
 觀雖少見而不能甚一作明也二既不能明見剛
 陽中正之道則利如女子之貞雖見之不能甚明
 而能順從者女子之道也在女子為貞也二既不
 能明見九五之道能如女子之順從則不失中正
 乃為利也

本義陰柔居內而觀乎外闚觀之象女子之正也
 故其占如此丈夫得之則非所利矣進齋徐氏曰闚門中視也
陰柔居內而觀外雖與五為應前為三四所蔽所

見不明闕觀之象雲峯胡氏曰闕坤闔戶象柔居內而觀乎外有闕觀象初二皆陰故皆有勿稚象初位陽故為童二位陰故為女童觀是謂見之謂見者小然而不見全小仁者見之不謂之仁知者見之謂之知也

象曰闕觀女貞亦可醜也

傳君子不能觀見剛陽中正之大道而僅一有闕能字有闕

覘其彷彿雖能順從乃同女子之貞亦可羞醜也

本義在丈夫則為醜也平菴項氏曰如人之日所

蠶織女无是非所可醜也酒食此在女德為不失男為兒童之觀固其道也雲峯胡氏曰小人而非可醜乎

六三觀我生進退

傳三居非其位處順之極能順時以進退者也若

居當其位則无進退之義也觀我生我之所生謂

動作施為出於已者觀其所生而隨宜進退所以

處雖非正而未至失道也隨時進退求不失道故

无悔咎一作以能順也**本義**我生我之所行也六

三居下之上可進可退故不觀九五而獨觀已所

行之通塞以為進退占者宜自審也朱子曰我者

言是彼觀此現其生是以聽計從治民則現其政生進退者事君則現其言自察所施之當否而為教可行膏澤可下可以見自家所施之動也朱子曰我者

可以退者我也現我生以決其進退爾○揚氏曰
現我生而進退所謂我生以仕則仕可以止○
光官守我无言責則進退之間豈不綽乎有餘
裕哉者是也○誠齋楊氏曰三五皆曰現我生
同而德異六三○察已以從人九五察人以
三以漆雕開○雲峯胡氏曰三知上多之聞有
退之象他卦三不中多不吉二居中多善而
遠最近取義故如此諸爻皆欲觀之近者得
四最取義故如此諸爻皆欲觀之近者得
地故不必觀五但觀我之所為而為之進退
占者宜自審蓋當進退之際惟當自審其本
耳如

象曰觀我生進退未失道也

傳觀已之生而進退以順乎宜故未至於失道也

中溪張氏曰五為觀之主近五者宜進遠五者宜
退若初三去五遠則无可進之時為然道觀之道
賓于王矣可進可退惟三之時為然道觀之道也
觀四陰爻唯四得觀之道初二則失觀之道三之

進退在我故曰未失道也

六四觀國之光利用賓于王

傳觀莫明於近五以剛陽中正居尊位聖賢之君

也四切近之觀見其道故云觀國之光觀見國之
盛德光輝也不指君之身而云國者在人君而言
豈止觀其行一身乎當觀天下之政化則人君之
道德可見矣四雖陰柔而巽體居正切近於五觀
見而能順從者也利用賓于王夫聖明在上則懷
抱才德之人皆願進於朝廷輔戴之以康濟天下
四既觀見人君之德國家之治光華盛美所宜賓
于王朝效其智力上輔於君以施澤天下故云利

用賓于王也古者有賢德之人則人君賓禮之故
士之仕進於王朝則謂之賓本義六四最近於五
故有此象其占為利於朝覲仕進也蘭氏廷端曰
上是為光華者也童溪王氏曰觀以遠陽為晦
近陽為明漢上朱氏曰古者諸侯入見于王
以賓禮之明○士而未受祿者亦賓之○雲峯胡氏曰
觀國之光○字下與童觀關相反○雲峯胡氏曰
我生相應蓋國之光即九五所謂我生者與九五
之自觀則口生方出於我者而自觀五則曰光
已度於國者出於不指君之生而曰國者觀其達於
國者則其出於君者可知矣

象曰觀國之光尚賓也

傳君子懷負才業志在乎無善天下然有卷懷自
守者蓋時无明君莫能用其道不得已也豈君子

之志哉故孟子曰中天下而立定四海之民君子
樂之既觀見國之盛德光華古人所謂非常之遇
也一字无所以志願登進王朝以行其道故云觀國
之光尚賓也尚謂尚志其志意願慕賓于王朝也

九五觀我生君子无咎

傳九五居人君之位時之治亂俗之美惡係乎已
而已觀已之生若天下之俗皆君子矣則是已之
所為政化善也乃无咎矣若天下之俗未合君子
之道則是已之所為政治未善不一作能免於咎
也

卷之六 五十五

本義九五陽剛中正以居尊位其下四陰仰而觀之君子之象也故戒居此位得此占者當觀已所行必其陽剛中正亦如是焉則得无咎也

觀我生如觀風俗之微惡民臣之從違可以見自
家所德之善惡諸已所為而皆君子則可以无咎矣
○進齋徐氏曰九陰為大觀之主觀乎在上乃天
下之儀表在下四陰莫不仰之然民皆仰乎五矣
五將何所觀乎亦惟先觀我身之然行竭其中正
以觀示於天下可也亦必我為陽明之行君子乃能
盡觀我之途而無陰侵陽之咎○平菴項氏曰觀
本是觀小人而遂君子之卦但以九五中正之象象雖
仰而觀之漸危五人取以爲小人觀君子之象象雖
如此勢實如九耳不然則九五建中正以九之象象雖
在外僅可亨耳豈止无咎而已哉明二陽向消
雖元吉大亨可也此即唐武宗之時內之臣者外
故道大而福小也此即唐武宗之時內之臣者外
之牛黨之徒皆欲攻李德裕宗也但以武宗剛明

象曰觀我生觀民也

在位故仰視而不敢動一日事變萬事去矣○
湖胡氏曰知時識勢學易之大方項氏深為得之
當觀之君知此所以
自處者有道可也

傳我生出於已者人君欲觀已之施為善否當觀於民俗善則政化善也王弼云觀民以察已之道是也

本義此夫子以義言之明人君觀已所行不但一身之得失又當觀民德之善否以自省察也

健安立氏曰象言觀民者蓋觀民正所以為觀
也我之鑑欲觀吾身而微諸民者當否但觀民俗之善
惡而已此本諸身而微諸民者當否但觀民俗之善
亦此意也○雲峯胡氏曰民德之善否生於非以
之得失故觀民即所以觀我生乃以義言之非以
象言

上九觀其生君子无咎

傳上九以陽剛之德處於上為下之所觀而不當位是賢人君子不在於位而道德為天下所觀仰者也觀其生觀其所生也謂出於已者德業行義也既為天下所觀仰故自觀其所生若皆君子矣則无過咎也苟未君子則何以使人觀仰矜式是其咎也

本義上九陽剛居尊位之上雖不當事任而亦為下所觀故其戒辭畧與五同但以我為其小有主賓之異耳案子曰上九之觀其生是就自家視聽无咎蓋為君子有陽剛之德故无咎小人无此德

象曰觀其生志未平也

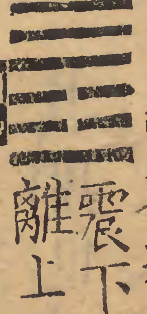
自當不得此爻又曰觀我其自觀如象其壙之類○說易中其字不詳底語勢觀其亦是自家如象其壙之類○說易中其字不詳底在卦外只是自家如象其壙之類○說易中其字不詳底由已但謹視其身思自免咎而已○潛室陳氏曰

傳雖不在位然以人觀其德用為儀法故當自慎省觀其所生常不失於君子則人不失所望而化之矣不可以不在於位故安然故意无所事也是其志意未得安也故云志未平也平謂安寧也

曰德而九以剛陽之德居无位之地是矣人君子拘
 道然為衆人所固不得安乃放意謂已无與不
 位下也必觀其所生君子未得安然乎定无慮也
 而贊之謂志當在比固未得安然乎定无慮也
 現聖人教示後矣如是之深矣者存心如是之仁
 典夫素隱行怪矣

本義 志未平言雖不得位未可忘戒懼也或問
 未平也保子曰其生謂言行事為之見於外者既
 有所省便未得安然有故當觀民所以觀我之
 上皆為下四陰所不觀五有故當觀民所以觀我之
 或問觀卦陰盛於下而不敢言凶咎朱子曰此卦取
 同蓋陰雖盛於下而不敢言凶咎朱子曰此卦取
 為觀於下之義而取陰之君象也○正位故只取
 一爻勝似一交豈別所據交是所據之愈近則邪
 曰上二交切底意自別下四交是所據之愈近則邪
 見愈親切底意自別下四交是所據之愈近則邪
 以二陽而示乎下四陰也然九曰得位而示之九
 不得位故五為觀主是以在五日觀我生而九曰

觀其生而已其下四陰則皆以陽為觀者而近者
 吉遠者凶初其最遠者也故曰童觀君子吝二三
 則漸近矣故二曰闕觀女貞三日曰觀我生進退也
 惟四去陽之獨近盡所觀之美女貞三日曰觀我生進退也
 馬豈非觀之道利近而不利遠者乎



傳 噬嗑序卦可觀而後有所合故受之以噬嗑
 者合也既有可觀然後有來合之者也噬嗑所以
 次觀也噬齧也噬合也口中有物間之齧而後合
 之也卦上下二剛爻而中柔外剛中虛人頤口之
 象也中虛之中又一剛爻為頤中有物之象口中
 有物則隔其上下不得噬必齧之則得噬故為噬
 嗑聖人以卦之象推之於天下之事在口則為有

噬嗑序卦可觀而後有所合故受之以噬嗑
 者合也既有可觀然後有來合之者也噬嗑所以
 次觀也噬齧也噬合也口中有物間之齧而後合
 之也卦上下二剛爻而中柔外剛中虛人頤口之
 象也中虛之中又一剛爻為頤中有物之象口中
 有物則隔其上下不得噬必齧之則得噬故為噬
 嗑聖人以卦之象推之於天下之事在口則為有

物隔而不得合在天下則為有強梗或讒邪間隔
 於其間故天下之事不得合也一無也字當用刑法小
 則懲戒大則誅戮以除去之然後天下之治得成
 矣凡天下至於一國一家至於萬事所以不和合
 者皆由有間也無間則合矣以至天地之生萬物
 之成皆合而後能遂凡未合者皆有間也若君臣
 父子親戚朋友之間有離貳怨隙者蓋讒邪間於
 其間也除去之則和合矣故間隔者天下之大害
 也聖人觀噬嗑一作齧之象推之於天下萬事皆使
 去其間隔而合之則无不和且洽一作治矣噬嗑者
 治天下之大用也去天下之間在任刑罰故卦取

用刑為義在二體明照而威震乃用刑之象也

噬嗑亨利用獄

傳噬嗑亨卦自有亨義也天下之事所以不得亨
 者以有間也噬而嗑之則亨通矣利用獄噬而嗑
 之道宜用刑獄也天下之間非刑獄何以一作不可
 去之不云利用刑而云利用一无字獄者卦有
 明照之象利於察獄也獄者所以究治情偽得其
 情則知為間之道然後可以設防與致刑也
本義噬齧也嗑合也物有間者齧而合之也為卦
 上下兩陽而中虛頤口之象九四一陽間於其中

必齧之而後合故為噬嗑其占當得亨通者有間
故不通齧之而合則亨通矣又三陰三陽剛柔中
半下動上明下雷上電本自益卦六四之柔上行
以至於五而得其中是知以陰居陽雖不當位而
利用獄蓋治獄之道惟威與明而得其中之為貴
故筮得之者有其德則應其占也
除間以刑為用故則刑之而天者所以治間而求其
情也治而得其情則刑之而天者所以治間而求其
用刑而曰利用獄也
上震雷離電天地生物有為造物之梗者必用雷
電擊博之離聖人治天下有為造物之梗者必用雷
斷刑之故噬嗑以去梗中之梗雷電以去梗中之梗
梗刑以去梗中之梗雷電以去梗中之梗
合由有間也必噬而下之梗也○震雷電以去梗
而曰利用獄也必噬而下之梗也○震雷電以去梗
明所以察獄也雷之威所以決獄也雷電有時獄

之用亦有時不至如頤中有物強梗者為之問獄
豈宜用哉既明且威又柔且中治獄之道也
用哉豈

頤中有物曰噬嗑

本義 以卦體釋卦名義
童溪王氏曰易之立卦其
大過棟繞小過飛鳥若此類者遠取諸物也艮其
背頤之噬嗑頤中有物若此類者近取諸身也

噬嗑而亨

傳 頤中有物故為噬嗑有物間於頤中則為害噬
而噬之則其害亡乃亨通也故云噬嗑而亨
曰頤卦初上二爻皆陽其間四爻皆陰有頤之象
象頤變初上二爻皆陽其間四爻皆陰有頤之象
其所謂物者合則無間矣故曰頤中夫噬嗑乃賁
之反對皆頤中有物之象噬嗑得頤之下動則四

九為梗貞得順之上止則九三為梗上止而下不
動則无可合之理上止而下動則有窒而自亨通也
象蓋盍而亨乃窒去強梗无所間隔而自亨通也

剛柔分動而明雷電合而章

傳以卦才言也剛爻與柔爻相間剛柔分而不相
雜為明辨之象明辨察獄之本也動而明下震上
離其動而明也雷電合而章雷震而電耀相須並
見合而章也照與威並行用獄之道也能照則尤
所隱情有威則莫敢不畏上既以二象言其動而
明故復言威照並用之意龜山楊氏曰剛在下則
章合而後章○進齋徐氏曰剛柔分未窒之象切未
而明方窒之象雷電合而章已窒之象猶窒物然
則願合也

柔得中而上行雖不當位利用獄也

傳六五以柔居中為用柔得中之義上行謂居尊
位雖不當位謂以柔居五為不當而利於用獄者
治獄之道全剛則傷於戾暴過柔則失於寬縱五
為用獄之主以柔處剛而得中得用獄之宜也以
柔居剛為利用獄以剛居柔為利否曰剛柔質也
居用也用柔非治獄之宜也漢上朱氏曰六五柔
為則无若柔中之為利矣或曰柔足以用獄乎曰
為人君止於仁不以剛斷稱也○龜山楊氏曰古
大司寇司寇以獄成告于正正聽之○龜山楊氏曰
之王命三公參聽之棘木之下大司寇以獄成告于
之而後制刑此以柔用之意也

象曰雷電噬嗑先王以明罰勅法

剛柔分以下都掉了願中易物只說利用獄交各
自取義一不說節此頌之雜解曰據某所剛柔分
是陰三陽謂之剛柔之分何也偶於此問易中一
三陽卦獨于此剛柔之分何也偶於此問易中一
卦別有卦義又曰剛柔之分何也偶於此問易中一
剛柔分以下都掉了願中易物只說利用獄交各
剛柔分以下都掉了願中易物只說利用獄交各
剛柔分以下都掉了願中易物只說利用獄交各
剛柔分以下都掉了願中易物只說利用獄交各

傳象无倒置者疑此文互也雷電相須並見之物
亦有噬象電明而雷威先王觀雷電之象法其明
與威以明其刑罰飭其法令法者明事理而為之
防者也

本義雷當作電雷或問諸卦象皆順說獨雷電
皆以石為經本字雷相似疑是如曰明者辨別精
審之意勅者所整飭之警之意川吳氏曰明者辨別精
罰者一勅者所整飭之警之意川吳氏曰明者辨別精
用之允當者示平曰所定之信必也故之明其罰所
以勅其法也惟齊徐氏曰明而罰者所以示民而
王之知所避勅也未有折獄而為之刑處之故與
罰之當厚之意猶有冒法而為之刑處之故與
法不顧者先王不冒法而為之刑處之故與
得已而後用刑焉

上卷五十三

初九履校滅趾无咎

音教

傳九居初最下无位者也下民之象為受刑之人當用刑之始罪小而刑輕校木械也其過小故履之於足以滅傷其趾人有小過校而滅其趾則當懲懼不敢進於惡矣故得无咎繫辭云小懲而大誠此小人之福也言懲之於小與初故後一有得无咎也初與上无位為受刑之人餘四爻皆為用刑之人初居最下无位者也上處尊位之上過於尊位亦无位者也王弼以為无陰陽之位陰陽係於奇偶豈容无也然諸卦初上不言當位不當位者

一作不言位蓋初終之義為大臨之初九則以位為正若需上六云不當位乾上九云无位爵位之位非陰陽之位也

本義初上无位為受刑之象中四爻為用刑之象初在卦始罪薄過小又在卦下故為履校滅趾之象止惡於初故得无咎占者小傷而无咎也

朱漢川曰周官掌囚下罪桎上足械也械亦曰校○臨川吳氏曰履謂著於其所用者履校滅趾也○虞

於初使不得行乃人之所用以行者履校滅趾也○虞

者尚小故曰无咎○誠齋楊氏曰履校滅趾也○虞

刑止其惡而不行則不貽上九惡積罪大之凶禍矣

象曰履校滅趾不行也

傳履校而滅傷其趾則知懲誡而不敢長其惡故云不行也古人制刑有小罪則校其趾蓋取禁止其行使不進於惡也

本義滅趾又有不進於惡之象虞翻曰下卦為震滅趾使其不敢如震之動也動則進於惡矣

六二噬膚滅鼻无咎

傳二應五之位用刑者也四爻皆取噬為義二居中得正是用刑得其中正也用刑得其中正則罪惡者易服故取噬膚為象噬齧人之肌膚為易入也滅沒也深入至沒其鼻也二以中正之道其刑易服然乘初剛是用刑於剛強之人刑剛強之人

必須深痛故至滅鼻而无咎也中正之道易以服

人與嚴刑以待剛強義不相妨厚齋馬氏曰膚皮

本義祭有膚鼎蓋肉之柔脆噬而易嗑者六二中

正故其所治如噬膚之易然以柔乘剛故雖甚易亦不免於傷滅其鼻占者雖傷而終无咎也陳水

氏曰噬嗑食也故以食物明之○臨川吳氏曰膚者承腹之下柔漱无骨之肉古禮別實于一鼎曰膚鼎○虞翻曰噬取所噬之言膚脂聊肉者取頤中交自有此象故其所以噬者因而易之象耳六二柔而中正故始雖有傷終而无咎是初之剛終可服

象曰噬膚滅鼻乘剛也

傳深至滅鼻者乘剛故也乘剛乃用刑於剛強之人不得不深炭也深嚴則得宜乃所謂中也

六三噬腊肉遇毒小吝无咎

傳三居下之上用刑者也六居三處不當位自處不得其當而刑於人則人不服而怨懟悖犯之如噬齧乾腊堅韌之物而遇毒惡之味反傷於口也用刑而人不服反致怨傷是可鄙吝也然當噬嗑之時大要噬間而噬之雖其身處位不當而強梗

難服至於遇毒然用刑非為不當也故雖可吝而一而无字亦小噬而噬之非有咎也

本義腊肉謂獸腊全體骨而為之者堅韌之物也陰柔不中正治人而人不服為噬腊遇毒之象占

雖小吝然時當噬嗑於義為无咎也程子曰六三是以所噬者堅韌難合三以陰柔不中正而遇毒是以遇毒而小吝然此亦是以合當治者但難治耳治之以遇毒而小吝然此亦是以合當治者但難治耳治之田獸之脯注无咎也
節初齊氏曰周禮人掌氏曰肉因六柔取象為腊因三剛取象為腊至五互坎有噬象師有坎故釋彖亦曰毒六二柔居柔中
所噬象膚之柔六三矣然三居剛故所噬象腊肉柔中
有剛三比之二維矣然三居剛故所噬象腊肉柔中
之不可輕用也二維矣然三居剛故所噬象腊肉柔中
中正之
分也

本義 肺肉之帶骨者與截通周禮獄訟入鈞金束
天而後聽之九四以剛居柔得用刑之道故有此
象言所噬愈堅而得聽訟之宜也然必利於艱難
正固則吉戒占者宜如是也
或問古人獄訟要鈞
子曰這不見得此是詞訟時便令他人獄訟如何
切要之實有冤枉者亦懼而不訴矣曰直箇須
出此則實有冤枉者亦懼而不訴矣曰直箇須
是大小切實有冤枉者亦懼而不訴矣曰直箇須
石之類要底事古人如平冠以兩造禁民訟入束
致於朝然後聽之注訟謂以財貨相告者造至也
使訟者兩至既兩至使入束乃治之不至不入
束則自服其罪者入束乃治之不至不入
也束矢百矢也獄謂相告以罪名者刑今券書使
獄者名齋券書既兩券書使入鈞自服不直者治
之重刑也不券書不入金則自服不直者治
必入金者取其堅也三斤為鈞○雲峯胡氏曰
肺肉之帶骨者骨因九取象肉因四取象離為乾

象曰利艱貞吉未光也

卦故為乾肺肺肉肉藏骨柔中有剛六三柔居剛
故所噬如之乾肺骨連肉剛中有柔九四剛居柔
其所噬如之三遇毒所治之人不服也四得金矢
其人服矣然必艱
誰正固乃无咎

傳 凡言未光其道未光大也戒於一作利艱貞蓋

其所不足也不得中正故也臨川吳氏曰六二以
馬故至滅鼻九四則噬之難矣戒以艱貞而後得
吉是其道
之未光也

六五噬乾肉得黃金貞厲无咎

傳 五在卦愈上而為噬乾肉反易於四之乾肺者
五居尊位乘在上之勢以刑於下其勢易也在卦

將極矣其為問甚大非易噬也故為噬乾肉也得
黃金黃中色金剛物五居中為得中道處剛而四
輔以剛得黃金也五无應而四居大臣之位得其
助也貞厲无咎六五雖處中剛然實柔體故戒以
必正固而懷危厲則得无咎也以柔居尊而當噬
嗑一作之時豈可不貞固而懷危懼哉一作忘
安氏曰噬嗑三柔爻皆用獄者也而五最勝五
柔居柔而五以柔居剛五之才勝手二之才也五
之才與三同而五得黃金三不遇毒者三之柔
不中五之柔得中五之位勝手三之位也六五之
才之位視二三固有五之位勝手三之位也六五之
四之吉者五之柔又不如四之剛也然則欲盡
噬治獄之道捨九四其何以剛噬者有司執法之公
四以剛噬六五以柔噬其仁也然猶貞厲則无咎正
以柔噬者入君不忍之仁也然猶貞厲則无咎正

如穆王訓夏贖刑刑既輕
矣猶曰朕言多懼是也
本義噬乾肉難於膚而易於腊肺者也黃中色金
亦謂鈞金六五柔順而中以居尊位用刑於人人
无不服故有此象然必貞厲乃得无咎亦戒占者
之辭也或問九四利艱貞六五貞厉皆有艱難正
亦是爻中元自懼之意故皆為戒占者之辭宋子曰
敵不難事自處雖是時位卦德得用刑之宜亦須
以艱難正固處之○雲峯胡氏曰乾因五取象肉
因六取象正固處之○雲峯胡氏曰乾因五取象肉
五噬乾肉則易矣五君位也以柔居剛柔而得中
用獄之道柔也何難之有然六三亦以柔居剛遇毒
何也六三柔也何難之有然六三亦以柔居剛遇毒
而得中故噬之易而得黃金九四非尋常小之獨
得黃金何也獄訟而得黃金九四非尋常小之獨
訟則出矢獄訟而得黃金九四非尋常小之獨
蕪得大小兼理之出金訟為小獄為大矣四於獄訟
所謂罔攸兼於庶獄是也故獨曰得黃金蓋君臣

易至大上
卷五
六九

之分
如此

象曰貞厲无咎得當也

傳所以能无咎者以所為得其當也所謂當居中用剛而能守正慮危也中溪張氏曰得當者謂處剛而得中也剛則不茹中則不偏五貞厲无咎者其以是歟

何可反

上九何校滅耳凶

傳上過乎尊位无位者也故為受刑者居卦之終是其間大噬之極也繫辭所謂惡積而不可揜罪大而不可解者也故何校而滅其耳凶可知矣何負也謂在頸也**本義**何負也過極之陽在卦之上

惡極罪大凶之道也故其象占如此

胡氏曰居卦

者也校加於首而沒其耳所以凶也○中溪張氏曰居卦上九居筮盜之極為用獄之終是小人惡積罪大怙終而不悛者也故有何校滅耳之凶○雲峯曰不改必流於惡初能改過是止惡於始故曰无咎上則怙惡於終直曰凶矣

象曰何校滅耳聰不明也

傳人之聾暗不悟積其罪惡以至於極古人制法罪之大者何之以校為其无所聞知積成其惡故以校而滅傷傷一其耳誠聰之不明也

本義滅耳蓋罪其聽之不聰也若能審聽而早圖之則无此凶矣雲峯胡氏曰上卦為離滅耳言其不能如離之明也明則能審聽而

易經大全五卷終

早圖之牙此凶矣○
也故六爻皆言用獄之事初上无位受刑之人
初過小而在下為用獄之始故以履校滅趾為象
上惡極而估終為用獄之人終故以何校滅耳為象
中四爻有為治獄之象然卦柔純乎柔者故象
所噬之難易亦異六二以柔居柔純乎柔者故象
為噬膚易噬之肉也六五以柔居剛為剛柔得
中於象為噬肉乾則有骨矣六三為剛柔中
剛故有柔故為噬肉乾則有骨矣六三為剛柔中
者也然二噬膚戒鼻三噬膚則骨大於噬乾肺之
互噬乾肉貞厲者皆言治獄之道不可不說也至
於占筮三爻无咎回獨吉者則治獄不可不說也至
問之柔豈去哉

