

吾妻鏡

七八

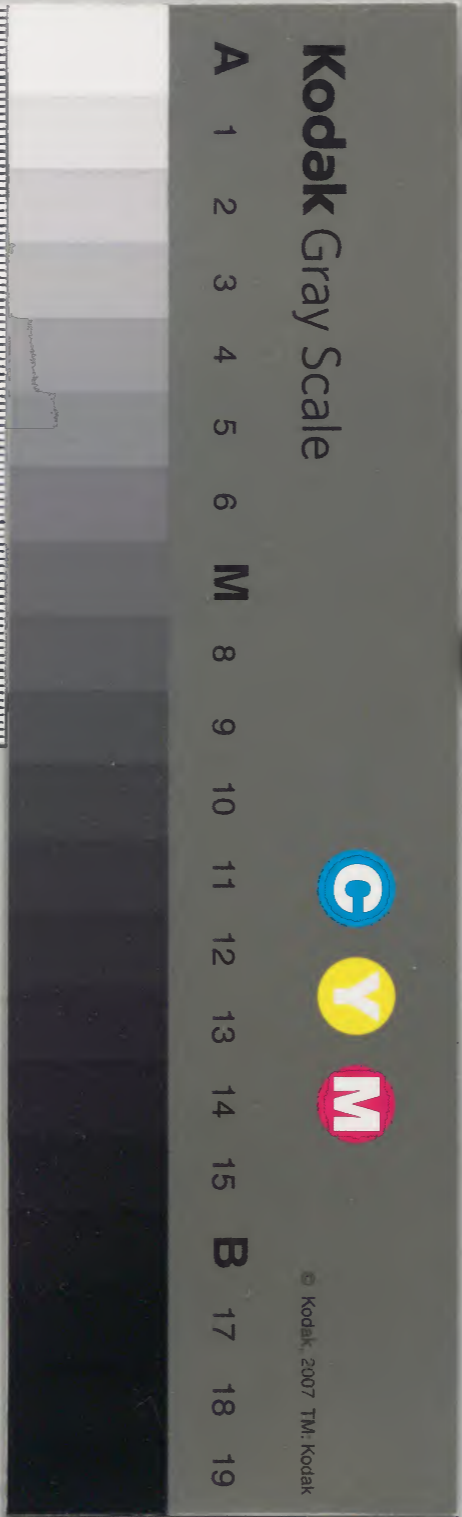
和書門			
三六三五	一	號	類
二七	冊	函	架

內閣文庫			
三六三五	一	號	類
二七	冊	函	架
四八	冊	函	架

56

內閣文庫			
番號	和	36351	
冊數	27	(6)
函號	148		37

共六拾六



新刊吾妻鏡卷第七

文治三年丁未

正月六

日 癸卯

井若公同參將有御懸

八日 庚戌 對中

十二日 丙寅

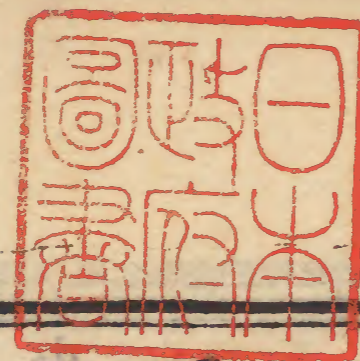
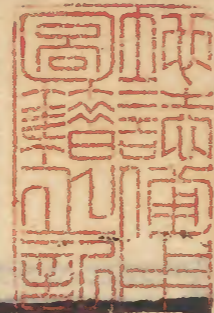
田右衛門尉知家

知家前執事

十五日 丁巳

早河左衛門尉

早河左衛門尉



新刊吾妻鏡卷第七

文治三年丁未

正月大

一日 癸卯 二品御祭鶴里宮其儀如例御臺所

并若公同參給有御經供養導師別當法眼也

八日 庚戌 營中心經會也導師行慈法橋云

十二日 甲寅 二品并若公御行始也入御于八

田右衛門尉知家南御門宅千葉小太郎役御劔

知家献御馬御劔等云

十五日 丁巳 左女牛御地令奉寄六條若宮給

早可令奉行之首所被仰阿闍梨季嚴也是六條

以南西洞院以東壹町也

橘氏藏書

十八日 庚申 新田四郎忠常病惱太辛苦已欲

及死門仍二品渡御彼宅令訪之給云

十九日 辛酉 文治元年所被寄附于希義主墳

墓之士佐國津崎在家等為甲乙入致監妨狼藉

之間琳猷上人衆許右武衛能保仍可停止監吹

之由被加下知訖彼上人雖可衆許關東行程隔

遠路之條武衛為二品御耳自在京之間如此云

廿日 壬戌 合鹿大夫先生為御使為奉幣于太

神官進發伊勢國神馬八匹內外宮各二匹風

足。研金廿兩御劔二腰所被奉送也是依伊豫守

義經及逆御祈禱也云

廿一日 癸亥 江廷尉公朝日知在鎌倉歸洛之間院

宣條之被申御返事云

廿三日 乙丑 前廷尉知康同意于行家義顯救

逆事露顯之後為道一旦之難衆向關東訖斷罪

之篇二品頗難被決賢慮之間度々雖被伺奏于

衆位無左右言上事等不預分明勅裁之條有

恐辭之由所被仰遣黃門經房之許也

二月小

一日 癸酉 二品以没官領內二箇所可被避于

建禮門院之由有其沙汰是攝津國真井嶋屋兩

庄也元者八條前内府知行云依被訪申彼御幽

栖也 九日 辛巳 有大夫屬定康關東之功士也彼近

江國領所平家在世之時者稱源家方人被收公滅亡今又守護定經為兵糧米點定之依之企榮上募申有勞之間停止旁狼藉如元可領掌之趣今日被仰下云去平治元年十二月合戰敗北之後左典廐令赴東國叢濃國給于時寒嵐破層白雪埋路不進退行步而此定康忽然而令衆向其所之間為道平氏之追捕先奉隱于氏寺號太天井之內以院主阿願房以下住僧等警固之後請申私宅至于翌年春竭忠節云云

十日 壬午 前伊豫守義顯日來隱住所之度々道追捕使害訖遂經伊勢美濃等國赴奥州是依侍陸奥守秀衡入道權勢也相具妻室男女皆假

姿於山郎并兒童等云

十六日 戊子 美濃權守親能為上洛使節進發相具貢馬十匹是來月上旬之比 法皇依可有御熊野詣也

廿日 壬辰 鎮西守佐宮神官并御家人等多以浴二品御恩或新給或本領云仍其所之可令施行彼輩之旨所被仰遣遠景之許也

廿三日 乙未 依大姬公御願於相摸國內寺塔被修誦經藤判官代邦通河勾七郎政頼等奉行之姬公叅岩殿觀音堂給云

廿五日 丁酉 二品渡御三浦介義澄亭有御酒宴折節信濃國保科宿遊女長者依許詔事叅住

召出其女聞食部曲云

廿八日 庚子 右近將監家景昨日自京都參著

携文筆者也仍此條殿懇勸被舉申之在京之時

試示付所之地頭事之處始終無誤云一品御許

廿容之間今日召御前則可賜月俸等之由被仰下

政所其雖非指貴人於京都之輩者聊可耻思之

旨被仰含昵近之士云是元者九條入道大納言

廿光頼侍也

廿三月小

二日 甲辰 越中國吉里庄地頭成佐不法等相

十累之間早可令改替之由經房卿奉書到來仍則

被獻御請文

去月十九日御教書今月二日到來謹令拜見

候畢越中國吉里庄地頭成佐事任御定早可

令改定候但彼庄未復本之間御年貢不式數

之由成佐申之候重相尋候而可令改他人候

也以此旨可令洩達給候頼朝恐々謹言

廿三月二日

三日 乙巳 羨濃國守護人相摸守惟義申當國

路驛可加新宿所之事有其沙汰早可依請之由

今日所被仰遣也俊兼為奉行

四日 丙午 東大寺造營之間為引材木被仰人

夫事之處周防國地頭等及對捍云二品殊令驚

正申給可致精勤之由今日被仰遣彼地頭等中云

五日 丁未 豫州義勇在陸奧國事為秀衡入道

結搆之由諸人申狀府合之間嚴密可被召尋之

旨先度被申京都訖仍及御沙汰之由右武衛保

被申之云

八日 庚戌 南都周防得業聖佛依召衆向為豫

州師檀之故也日者小山七郎朝光預置之今日

二品有御對面直及御問答仰曰豫州者欲監邦

國之凶臣也而逐電之後搜求諸國山澤可誅戮

之間度々被宣下畢然者天下尊皇冷如出入

卑背彼之處貴房致祈禱刺有同意結搆之間其

企如何者聖佛答申云豫州為君御使征平家刻

合戰屬無為之樣可迴祈禱之旨慈勲契約之間

年來抽丹誠非報國之志乎爰豫州稱蒙關東護

責逐電之時以謂師檀之好來南都之間相搆先

道一旦害退可被謝申于二品之由加諷詞相副

下法師等送伊賀國畢其後全不通音信謂祈請

不祈謀叛謂諷詞和逆心畢彼何被處與同哉凡

情案關東安全只在豫州武功歟而聞食讞訴忽

忘奉公被召返恩賞地之時發退心之條人間所

堪可然事歟速翻日來御氣色就和平之儀被召

還豫州兄弟令成魚水思給者可為治國之謀也

申狀更非引致之篇所求天下靜謐之術也者二

品依感得業直心給早為勝長壽院供僧職可抽

關東御繁榮御祈禱之由被仰舍云

十日 壬子 土佐國住人夜須七郎行宗與梶原平三景時遂對問二品直令決斷之給行宗檀浦合戰之時生虜平氏家人周防國住人岩國二郎兼秀同三郎兼末等召進畢募其功可被行賞之由日來言上之處景時支申云彼合戰之比全無稱夜須之者件兼秀等者自然歸降之輩也經年序後行宗廻新曲申子細之由訴申之而行宗彼時者與春日部兵衛尉令乘同船之由令陳謝之間召出春日部被尋問之處申勿論之旨已為分明證人仍可被加賞之趣被仰舍行宗景時依讞訴之科可作鎌倉中道路云俊兼奉行之

十五日 丁巳 江判官公朝進使者申云可有兩

社行幸橋渡行事所奉之也殊欲飭行難仍可為莫太經營備仰御成助也云

十八日 庚申 右武衛使者到來是山徒民部卿禪師同意義顯之間召出可被罪科之由二品令申給之間雖被仰座主僧正逐電云仍重就憤申為權右中辨長本朝臣奉下知山門事也則被副獻座主請文云

民部卿禪師猶可尋進之由謹承候畢但件禪師事子細去年申候畢以此仰重可下知候恐々謹言

三月八日

僧正全玄

追啓

件惡徒等事。隨承及可致其沙汰之由。山門令存
知候歟。更無緩怠候。其間子細。澄雲法印申上候
謹言。

十九日 辛酉 依被重上宮太子聖跡法隆寺領

地頭金子十郎妨事可停止之趣。去年下知給之

處猶不靜之由。寺家帶院宣就訴申遣雜色里

又可止鵜庄押領之由。及沙汰件庄事太子殊依

執思食有被載趣二品專所聞食驚也。

下 播磨國鵜庄住人

可令停止金子十郎妨一向從領家所勘事。

右件庄可令停止金子十郎妨之由。去年依院

宣令下知畢。而金子十郎入置代官令押領庄之

由重所被仰也。甚以不當之所行也。自今以後早
可令停止其妨。若猶不用者。為召誡其沙汰人所
下遣使者里久也。早可令停廢彼妨之狀。如件

文治三年三月十五日

廿一日 癸亥 佐竹藏人年來雖列二品門客心

操聊不調度。現奇怪之間。今朝蒙御氣色。為比

企藤内朝宗沙汰。被遣駿河國所被召預置邊權

守泰經也。

廿五日 丁卯 龍蹄砂金。粟絲等被付公朝迴李

云 四月大

一日 壬申 洛邊可被建御亭之由。日來有沙汰

而當時無可然地之間可給所之旨被申帥中納言山科澤殿領有便宜此所望云

二日 癸酉 被始行百部大般若經轉讀鶴聖勝長壽院菅根山走湯山并相摸國中寺之供僧等

盡數勒行是 太上法皇御不豫玉體不安仍御使上下向已及數度然而御平愈之由未聞之間

及此儀云

四日 乙亥 豫州在所未聞於今者非人力之所

覃須被祈神祇佛陀之由人々依計申之於鶴岳以下神社佛寺日來被修御祈禱而若宮別當法眼被蒙夢想日於上野國金剛寺可逢豫州云仍申子細之間彼寺住侶等各可抽御祈禱丹誠

之旨可相觸之趣被仰藤九郎盛長云

十四日 乙酉 雨降雷鳴霹靂落于政所因幡前

司廣元廐之上馬三疋斃屋上并柱多以燒訖而一卷心經安棟上之處聊雖焦字形鮮也因州隨

喜之餘持衆彼經於營中申佛法之未落地事拭感淚云

十七日 戊子 百部大般若經轉讀事一昨日歷

二七箇日結願仍被奉卷數於仙洞今日大和守重弘帶之上洛云

十八日 己丑 御家人平九郎瀧口清綱就領所

居住羨濃國之間募武威不隨國衙下知對捍乃真令過言召使之由依在廳之訴早可令尋沙汰

給之旨所被下院宣也仍成御下文副請文被遣帥卿之許云平五盛時奉行之

識不善の物も何わたり口此為合ぬさ梅狩奇恠也家人少てあわなぐりいりてら悉に

みささほ乃見冬小入まんとはひるさ美濃國內清綱地頭所未濟為先對捍國催之由

依在廳許重自院所被仰下也就中口不落合故言と致之旨有闕返々不當事歟自今以後可

隨國衙下知若猶令對捍者早可離散國中仰旨如此仍以執達如件

十四月十八日

平九郎瀧口殿

盛時奉

十九日庚寅前大藏卿泰經出仕事可有勅許

之趣去月六日院宣所令到來也而此事度々被仰下之上二品御鬱憤漸欲令休之間可被免

歸京之由内々雖被申之又由豫儀於昵近奉公事者暫不可有勅許之旨所被申也

廿三日甲午周防國者去年四月五日為東大

寺造營被寄附之間材木事於彼國有抽取等而御家人少々耀武威彦有成妨事勸進聖人重源

取在廳等狀訴申公家之間被下其解狀於關東所被尋仰子細也

重源申上候御材木共事いささた仕りいづまふんてまうりてん

右謹案事情當國自本狹少之上庄々巨多之間
敢無隨國衙之地而天下之騷動以後彌作田島
荒廢土民如無在廳官人已下天亡之輩不可勝
計然間被寄進東大寺造寺料之後留跡在廳窮
民等運無二之忠勵隨分之奔走引營未曾有大
物之處云不輸別納云新立庄々之加納寄事於
左右敦無隨催促役之地動以喧嘩許訟為基一
切無結縁之思輒無隨國宣者就中謂得善未武
者非指庄號之地又無國免別納御下文只為地
頭職可致沙汰之由鎌倉殿賜御下文許云而寄
事於武勇彼兩保令押領之上御柱引食料令割
置乃米四十餘石打開官庫令押取之上農業之

最中驅集人民而令掘營城郭以鹿狩鷹狩為業
更不恐院宣押取如此公物克食物而張行監
惡何況居住在廳書生國侍等之令服社家中而
不令勒社公役造寺之營求以忘畢誠天魔障之
至何事過之哉仍國中庄々使補國免地頭沙
汰人等聞習之彌施梟惡無真實勇之間雖採置
大物引出者少未引出巨多也以何所可相勵希
代之御造寺哉斟酌之舉爭無御裁報乎望請且
為傍輩向後被召禁其身且被下別御使欲被停
止自由監吹之
一為所衆高信又賀日前由良號地頭打開官庫押
取所納米如保司張行雜事不隨國衙事

副進證文等

右件所之者非指庄號之地有限國保勿論之公
 領也而天下騷動以後云領主者地頭依令牢籠
 落居之程所被改補也而寄事於左右恣施地頭
 威之間既為造寺之妨何況僅國庫納米者是非
 指運上料非私相料令勸進當國他國之上適富
 國校少所當米也而僅割置米或以國中計代高
 微或以浮言之愚案昔法所令押領也而官庫納
 米之習以納所使書生令檢納又令檢封之事諸
 國一同之流例也而任自由恣不觸國衙令押取
 之條未曾有事也只以一察萬尤可仰推察也被
 尋子細於本所為傍輩向後且被停止狼藉且欲

被糾返件納米等矣以前二箇條言上如件以解

文治三年二月日

- 散位賀陽宿祢弘方
- 散位土師宿祢安利
- 散位土師宿祢弘安
- 散位管乃朝臣成房
- 散位土師宿禰助遠
- 散位土師宿禰國方
- 散位賀陽宿禰重俊
- 散位土師宿祢弘正
- 散位大原宿祢清廉
- 散位中原朝臣在東京
- 散位日置宿祢高元

文治三年三月廿日
 散位管乃朝臣成房
 散位土師宿禰助遠
 散位土師宿禰國方
 散位賀陽宿禰重俊
 散位土師宿祢弘正
 散位大原宿祢清廉
 散位中原朝臣在東京
 散位日置宿祢高元

權介大江朝臣
權介多々良宿禰
在京

廿九日 丙申 三日公卿勅使驛家雜事伊勢國
地頭御家人等多以對捍之間召在廳等注進狀
被下之仍今日二品覽彼目錄仰不法之輩可被
誡向後懈緩之由及嚴密御沙汰云
件目錄云

文治三年三月廿日

公卿勅使伊勢國驛家雜事勤否散狀事合

一 勤仕庄
勸覺院 飯鹿庄 盛澄知行 代多々利庄 弘經知行
茨野庄 一方中村藏入 常樂寺庄 山城介久兼

一 不勤仕庄

晝生庄 頭所次官親能
富田庄 院藤左衛門尉助經知行
豐田庄 地頭加藤太光貞
中跡庄 同前
窪田庄 同前
遍法寺 領廣元
曾称庄 刑部兼經俊
慧雲寺 領經俊
西園村 同
丹生山公田 四方田 五郎
小倭田庄 頭所廣元
長田庄 光貞
栗真庄 因幡前司廣元
長田庄 光貞
慈悲山 領同上
重安名由 高野冠者
東園 二品親能
黒田庄 經俊位
穂積庄 頭所式部大夫
長田庄 光貞

河口 兵衛尉基滿

英多庄 經俊

新屋庄 二品近衛房

永平名 二品守佐美三郎

松永名 四方田五郎

弘披名 一河別當

武久名 加藤太

安清名 濹谷五郎

新得末名 曾井入道

吉久名 筵間三郎

福武名 親能 庄田 太郎家房

吉光名 庄田 太郎家房

家城庄 地頭常陸六郎

天華寺 二位久氣次郎

木造寮由 哥官寮頭

三箇山 常陸三郎

弘清 佐野太郎忠家

彌安富名 正部六野太

高垣名 親能

本得末名 長法寺五郎

揚丸名 尾前七郎

糸末名 中村藏人

岩成庄 小次郎

光吉名 經俊

高成名 次官

末光安富 一河五郎

永富名 廣元

永藤名 伊豆目代頼澄

久藤名 泉乃判官代

新光吉名 名同

山永垣名 伊豫守

位由 光貞

近津連名 八州太郎

曾祿庄返田 刑部丞

福延別名 因幡前司

末松名 濹谷四郎

近富安富 一河別當

加納 光貞

得永名 同

光藤名 同

加垣湊 光貞

安富名 一品房

堀殖加納 同

辰吉 刑部丞

豐富安富 次官

吉行名 常陸太郎

石丸名 同上

松高名 常陸太郎

有光名白山別當

此外一志驛家饗

後院御庄内久葉若名

已上皆無沙汰

三百前沙汰進之

井後村 平野村 上野村
河曲村 安樂村 已上

介大鹿俊光

散位大鹿兼重

惣大判官代散位大鹿

五月小

五日 丙午

鶴聖神事也御臺所御祭云

八月 已酉

為土佐冠者希義主追善於彼墳墓

被建一箇梵宇以介良由垣光名并津崎在家御

寄附先誌而今月又有沙汰供料米六十八石為

每年役被施之若令不足者引募庄内乃貢可沙

汰渡琳献上人於事可施芳志之由被仰遣源内

民部太夫行景頭兼所地

十三日 甲寅

閑院皇居去々年七月大地震動

之時破壞可被加修造之由有其沙汰而彼時顛

倒殿舎同冬比被引直之處清涼殿東西六箇間

役雖被充象河守範頼無沙汰而象向關東之由

有傳申二品之者仍下浴朝恩懈緩國役太無謂

可有罪科之由以此次被仰象州殊恐申今度造

營之時可勵微力云

十五日 丙辰

大和守重弘自京都象著上皇御

惱事已令復本御依此御事去月三日被行非常

廿日 辛酉 藤原行政為使節下向常陸國是鹿
鳴社領名主真家押領御寄進地之旨御物忌依
訴申之為廣元奉行自來有其沙汰為沙汰付之
所被差遣也

廿六日 丁卯 宇治藏人三郎義定代官押領伊
勢國齊宮寮田櫛田鄉內所處云可被弘明之旨
自仙洞被仰下之即被尋問義定之處在鎌倉
既及多年之間不知彼國子細可召進眼代之由
謝申之而懷理訴者追可言上歟今臨群行之期
武家之輩押領件式田之上旨下舍勅定不行
其科者似恒御旨仍被收公義定恩地云

六月小

三日 癸酉 去々年平氏討滅之時於長門國海
上寶劍紛失雖被搜求于今不出來猶被疑御祈
禱仰嚴嶋神生安藝介景弘以海人依可被索之
所申糧米也早可召仰西海地頭等之旨被宣下
仍今日有沙汰可被克催之由云

八日 戊寅 以女房上野局今日被定補染殿別
當云

十三日 癸未 故左典廐御乳母桑上則召御前
談往事令落淡給是平治牢籠之後自京都下向
相摸國早河庄而為庄内田地七町作人令世渡
之由言上仍承可領掌彼地之旨被仰下云

十八日 戊子 於六條若宮可始行放生會之由
有其沙汰且可被窺 叡慮云

廿日 庚寅 伊勢國没官領事加藤太光貞隨令
注進之被補地頭之處彼輩於太神宮御領致監
行之由自所々有其訴之間宜令停止之由今日
被定下其狀云

下 伊勢國御領內地頭等

早可停止無道狼藉從内外官神主等下知致沙
汰事

右件於謀叛輩之所領者任先蹤令補地頭職許
之處各致自由之監行或押領所々或煩神人之
由依有其聞可先神役之由度々令下知畢仍神

宮官等擬致沙汰之處任光貞注文補地頭之輩
尚所々押領致神領煩之由有其訴所行之旨甚
以不當也自今以後從神官之下知可令致神忠
縱雖地頭何煩神人念神役乎宜停止件狼藉若
於令違背者愆注交名可言上之狀如件以下

文治三年六月二十日

廿一日 辛卯 因幡前司廣元為使節上洛閑院

皇者可加修復之由被申之又帥中納言

望申大納言其事可預御舉之旨日來内々被申

于二品此卿為膠漆御知音也仍無左右雖可被

奏達上臈有數數隨京都之形勢可 奏試之由

被仰廣元凡不限此卿於廉直臣者於事可加扶

持之由朝暮被捕御意偏為君為世也云

廿九日 己亥

雜色正光為御使帶劔御書赴伊

勢國是當國沼田御厨者畠山二郎重忠所領地頭職也而重忠眼代内別當真正令追捕負部太領家綱所從等宅沒收資財之間家經差進神人等令訴申仍為被糾行其科也又正光寄事於御使於現監行者加誠可言上子細之趣被仰遣山城介又兼在彼國云

七月

二日 辛丑

初齊宮來九月依可有群行被進其

用途日來所被充諸御家人也善信奉行云

三日 壬寅

山城守橘維康自京都參尚為致宮

仕也池亞相禪門被舉申之云如前駁事可勸俊

人依有御尋也則為俊兼之沙汰點給旅宿云

四日 癸卯

雜色里長為御使上洛是右武衛能

姬公為御乳母依可有衆内被遣長給百疋之故

也御家人等面々沙汰進之云

十八日 丁巳

仁田四郎忠常妻衆豆州三嶋社

而洪水之間掉扁舟浮江尻渡戸之處逆浪覆船

同船男女皆以入水底然而各希有存命忠常

妻一人沒畢云是信力強盛者也自幼稚之昔至

長大之今每月不闕詣當社之處去正月比夫重

病危急之時此女捧願書於彼社壇云縮妻之命

令救忠常給云若明神納受其誓願乎令轉歟志

之所之為真女之由在時口遊矣。

十九日 戊午 右武衛消息到來所副進院宣也

是前大藏卿泰經去年被處義顯與同之過訖可

被免歸洛之由就令申給被免之而本自依為近

臣於今者可被聽昵近之趣被仰下之故也

泰經卿事度之被仰二位卿卑而御返事趣不

分明之間御猶豫候也然而近自殊歎申可然

之樣可計仰遣之由内々御氣色候也仍執啓

如件。

七月一日

左中辨

謹上 右兵衛督殿

廿三日 壬戌 二品道遥海濱給故一條次郎忠

賴之侍甲斐中四郎秋家被召具之以歌舞為業

之者也於由比浦小笠懸之後入御正崎四郎宅

御酒宴之間秋家盡舞曲云。

廿七日 丙寅 信濃國善光寺去治承三年迴祿

後有再興沙汰之間殊可加合力之由被仰付諸

人云。

其狀云

下 信濃國庄園公領沙汰人等所

可早結縁助成善光寺造營間土木人夫事

右件寺靈驗殊勝伽藍也草創年舊堂宇破壞加

之動有火災之難礎石之外更無殘有情之輩何

不歎此事早國中不云庄園公領一味同心與力

於勸進上人土木之間勵出人夫令終其功若不
奉加此功之者不可有所知領掌之儀之狀如件
以下

文治三年七月二十七日

廿八日 丁卯 善光寺造營間事令下知信濃國

御家人給之上被仰當國目代云

其奉書云

善光寺造營之間國中さうぐといひ人
をいひて力をくまふまよひし
おとぬひいぬもとの所知などさうせ給ひて
與方せざるをばらうのぬひ不奉み乃人を
不知とあらざらうりゆらばらうめさう

七月廿八日

信濃御目代殿

八月大

一日 巳巳 自今日至來十五日可專放生會之

肯兼日被觸仰關東庄園等之族鎌倉中并近々
海濱河溝事重被迴雜色等行政俊兼奉行之

三日 辛未 筑前國宮崎宮々司親重被行賞當

國那河西郷糟屋西郡郷等拜領之云平氏在世

之時依抽彼祈禱日來聊雖有御氣色所詮於神
宮等事者一向可被優如之由被思食定云

四日 壬申 今年於鶴足依可被始行放生會被

充催流鏑馬射并的立等役其人數以熊谷二
即直實可立上手之由被仰之處直實舍辭憤
申云御家人者皆傍輩也而射者騎馬的立役
人者步行也既似分勝劣於如此事者直實難從
嚴命者重仰云如此所役者守其身器被仰付事
也全不分勝劣就中的立役者非下職且新日吉
社祭御幸之時召本所眾被立流鏑馬的畢思其
盤觴說猶越射之所役也早可勤仕者直實遂
以不能進奉之間依其科可被召分所領之旨被
仰下云

八日 丙子 梶原平三景時原宗四郎行能押領
於寂勝尊勝等寺領之由有寺家訴之旨被仰下

之間就被尋兩人各献陳狀以之可被付職事云
平景時謹陳申
尊勝寺御領義作國林野英多保事
右下給候之折紙謹以令拜見候畢先度被仰下
之刻子細言上畢御年貢以下雜事任先例令辨
勤候也於代官改補條者不可及寺家訴其故者
先例限候御年貢雜事不致懈怠者不可為訴歟
只為令停止景時沙汰如此候歟子細度々言上
畢仍不能委細陳狀謹陳申

文治三年八月五日 平景時

惟宗 行能謹解
最勝寺訴申若狹國今重保持 院宣并鎌倉殿

御下文旨押領由事。右九郎判官逆亂之時自東國武士上洛之日行能相其北條時政之手上洛畢而為兵糧米充給所置代官不可致沙汰之由自鎌倉殿依被仰下不置代官罷下本國畢況於今重保者無可知行之由緒又自鎌倉殿非恩給之所何以令致押領乎但號行能代官無去文者稱不可用之由度之背院宣并鎌倉殿御下文之間依院宣預御勤發因之且取不當之名其恐不少然者於號行能代官之輩者早被擄取可被處罪也全非行能結構仍謹解

文治三年八月八日

惟宗判

九日 丁丑

鶴岳宮中殊以掃除今日造馬場結構

仍二品監臨給若官別當法眼被衆會常胤朝政重忠義澄以下御家人群衆云

十二日 庚辰

右武衛能保消息到來當時京中

強盜亂入所處尊卑為之莫不消魂就中去年十一月三日強盜推衆太皇太后宮殺害大夫進仲賢以下男女以來太略隔夜有此事差勇士等殊可警衛給之由有天氣云

十五日 癸未

鶴置放生會也二品御出參河守

範頼武藏守義信信濃守遠光遠江守義定駿河守廣經小山兵衛尉朝政千葉介常胤三浦介義澄八田右衛門尉知家足立右馬允遠元等扈從

有流鏑馬射手五騎各先渡馬場次各射訖皆莫不中的其後有珍事諏方大夫盛澄者流鏑馬之藝窮依慣傳秀鄉朝臣秘決也爰屬平家多年在京連々交城南寺流鏑馬以下射藝訖仍乘向關東事頗延引之間二品有御氣色日來為囚人也而被斷罪者流鏑馬一流未可凌廢間賢慮思食煩涉旬月之處今日俄被召出之被仰可射流鏑馬之由盛澄申領狀召賜御廐第一惡馬盛澄欲令騎之刻御廐舍人密之告盛澄云此御馬於的前必馳于右方也云則出一的箭寄于右方盛澄為生得達者押直弓射之始終無相違次以小土器挾于五寸之串三被立之盛澄亦悉射畢次可

一番 可射件三箇串之由重被仰出盛澄承之既雖思切生涯之運心中奉祈念諏方大明神拜還瑞籬之砌可仕靈神者只今垂擁護給者然後鏃於平仁拾迴天射之五寸串皆射切之觀者莫不感

二番 射手 長江太郎義景 的立野上三刑部丞盛經
 三番 射手 伊津五郎信光 的立河勾七郎政頼
 四番 射手 下河邊庄司行平 的立勅使河原三郎有直

射手 小山千法師丸の立、浅羽 小三郎 行光。

五番 三浦平六義村の立、横地 太郎 長重。

十九日 丁亥 洛中狼藉事連々被下、院宣之間、且尋問子細、且為相鎮之。千葉介常胤下河邊

庄司行平可上洛之旨被仰付、各申領狀之間、今日被召御前有御餞別之儀、又賜御馬承條々、

仰云 御消息 洛中群盜蜂起并散在、武士狼藉事度々被仰

下候之趣殊驚歎、思給候。時政下向之時、東國武士少々差置候、訖其外也、或為兵糧米沙汰、

減為大番勤仕、武士等在京事多候歟、彼輩不

口難塞候、然者偏可為頼朝耻辱候、當時親能

廣元雖在京候、元自非武器候、只閑院殿修造

事致沙汰候計也、如此事全不可為彼等不覺

候歟、仍常胤行平を差進候、於東國有勢者、

之相憑勇士候也、自餘事、知以り、於武士

等中狼藉ハ此兩人、轉可相鎮候、見器量計進

進上、帥中納言殿

頼朝

廿日戊子民部大夫行景使者自土佐國參著
以弓百張并魚鳥干物以下積一艘進上之又
依勸故土佐冠者希義追善可慰琳猷上人之由
先日被仰事殊可存其旨之趣捧請文云件弓也
張者仰堀藤次被納置之八十張者分給伺候壯
士等其中勤仕弓場御的之輩者各賜三張所謂
下河邊庄司行平和由小大郎義盛佐野太郎基
經三浦十郎義連稻毛三郎重成榛谷四郎重朝
藤澤次郎近清以下也
廿五日癸巳因幡前司廣元使者自京都參著
去十五日於六條若宮始行放生會之處見物雜
人中鬪亂出來有被疵之者等云云

廿六日甲午可令遠江守義定修造稻荷社之
由為權黃門經房奉被仰下所被募重仕之功也
稻荷祇園兩社破壞之間皆付成功可被終修治
之功

廿七日乙未下河邊庄司行平為使節上洛又
重被申京都條々

一 群盜事
洛中案内者所為歟若又畿内近國武士歟兩
篇能之可有御尋歟事

一 江大夫判官下部等狼籍事
於河内國號關東家人及寄取狼籍由所令風
聞也全賴朝無申付旨可有御尋事

一 北面人々任延尉事。此事近年諸人望也。先々不輒事歟。能之撰其

仁。可被抽補事。仁。可被抽補事。仁。可被抽補事。仁。可被抽補事。

一 壹岐判官下向事。同意義經行家等者也。隨而無別仰。此上可進

一 上殿事。上殿事。上殿事。上殿事。上殿事。上殿事。上殿事。上殿事。

一 奉公人之子孫事。奉公人之子孫事。奉公人之子孫事。奉公人之子孫事。

一 先々有功之人子孫沈輪君御不覺也。殊可被

一 進公庭事。進公庭事。進公庭事。進公庭事。進公庭事。進公庭事。

一 西八條地事。西八條地事。西八條地事。西八條地事。西八條地事。

一 為沒官領雖充賜之可有公用之由。内々承畢

一 早可在御定事。早可在御定事。早可在御定事。早可在御定事。

一 所々地頭輩事。所々地頭輩事。所々地頭輩事。所々地頭輩事。

一 以前既面々含子細畢。若於不拘賴朝成敗輩

一 事隨被仰下可加治罰事。事隨被仰下可加治罰事。事隨被仰下可加治罰事。

一 右條々存公平所令言上也。右條々存公平所令言上也。右條々存公平所令言上也。

一 文治三年八月廿七日。文治三年八月廿七日。文治三年八月廿七日。

一 廿八日丙申。閑院遷幸新樂屋。幄覆并御誦經

一 幄覆以下十月中可深進。幄覆以下十月中可深進。幄覆以下十月中可深進。

一 權守親能之許云。權守親能之許云。權守親能之許云。權守親能之許云。

一 廿日丁酉。千葉介常胤為使節上洛。是洛中狼

一 藉事為關東御家人等所為歟之由。有疑貽之旨

一 風聞之間。為令尋沙汰也。令御使行平先以進發

一 訖可同道之處。常胤違例之間。延而及今日云。

一 訖可同道之處。常胤違例之間。延而及今日云。訖可同道之處。常胤違例之間。延而及今日云。

一 訖可同道之處。常胤違例之間。延而及今日云。訖可同道之處。常胤違例之間。延而及今日云。

一 訖可同道之處。常胤違例之間。延而及今日云。訖可同道之處。常胤違例之間。延而及今日云。

九月小

四日 壬寅

秀衡入道扶持前伊豫守發反逆之由二品令許申給之間去比被下廳御下文於陸

北奧國畢其時關東同被遣雜色之處今日歸祭於

秀衡謝申無異心之由而如雜色申者既有用意

事歟云仍彼雜色重被差進京都為令言上奧州

北形勢也

九日 丁未

比企尼家南庭白菊開敷於外未有此事仍今日迎重陽二品并御臺所渡御彼所義

澄遠元以下宿老類候御共御酒宴及終日刺獻

御贈物云

十三日 辛亥

攝津國在廳以下并御室御領間

事被定其法今日為北條殿奉可得其意之由所

被仰遣三條左衛門尉之計也其狀云

攝津國為平家追討跡無安堵之輩云惣諸國在

廳庄園下司惣押領使可為御進退之由被下

宣旨畢者縱領主雖為權門於庄公下司等國在

廳者一向可為御進退候也速就在廳官人被召

國中庄公下司押領使之任人可被充催內裏

守護以下關東御役但在廳者公家奉公無憚云

可被止文書調進外之役候兼又以河邊船人名

御家人時定面々成給下知狀之事若實者不可

然速可被停止抑御室御領所稱數輩之寺官充

催御家人役之由有御許詔所詮三人寺官之外

可止他人妨之由。被申御返事。可相存其旨。依仰執達如件。

文治三年九月十三日

廿日 戊午 熊野別當法印湛増使者 奉著

于關東叙法印之後。未啓子細。恐思之由也。以此次相副卷數。獻綾三十端。是太背御意。仰曰。於神社佛寺。寄進庄園事。皆所奉佛神也。全不充別當神主等之恩顧。如然物者。施與件輩之條。中心之所志也。然者為酬何事。還可及進物乎。更不可有領納之儀者。則被返下使者。云云。
廿二日 庚申 所衆信房 號宇都宮所。為御使下向鎮西。是天野藤内遠景相共。可追討貴海嶋之

旨。依令嚴命也。伴嶋者。古來無飛船帆之者。而平

家在世時。薩摩國住人阿多平權守忠景。依蒙勅勘。遠電于彼嶋之間。為追討之遣。筑後守家真。家真。糴軍船。雖及數度。終不凌風波。空以令歸洛。云云。今度同意。豫州之輩。隱居歟之由。依有御疑。貽有此儀。又去年河邊平太通經。到伴嶋之由。聞食之間。殊所思。召企給也。云云。遠景元來在鎮西。云云。

廿七日 乙丑 畠山二郎重忠。為囚人。被召預千

葉新介胤正。是依代官真正之新曲。太神宮神人長家。經訴申故也。代官所行。不知子細之由。雖謝申之。可被收公所領四箇所。云云。

十月六

一日十戌辰 法皇御灌頂御訪用途事兼日雖被
 仰下他事計會之間于今無沙汰於御入壇者去
 八月廿二日令遂御訖然而所調置之貢物不可
 默止所運送京都給之雜色六人相副之

解文書樣

進上

緋絹百切

上品繪百疋

國繪百疋

藍摺百疋

色草百枚

右進上如件

文治三年十月日

二日 己巳 二品令出由比浦給有牛進物重朝

義盛義連清重等為射手還御之次入御里崎四

即宅獻盃酒此間召出故餘一義忠子息小童入

見象義忠弃命於石橋戰場勲功異他之間殊憐

愍給云

三日 庚午 付下河邊庄司千葉介等上洛々中

群盜以下條々令發聞給事悉有勅答其狀今

日到來于鎌倉也又御熊野詣用途事被仰下不

日可令進御請文給之由云

院宣云

去八月十九日同廿七日等御消息今月十五日

到來條之事 參問候畢

一 群盜并人々事

如令申給洛中案内者若又畿内之輩所為之由所聞食也本自關東武士所行ハ全不風聞又不仰遣其旨只近代使廳沙汰逐日厄弱偏如鴻毛在京守護武士合力致沙汰者何不被禁遏乎由依思食殊可有尋沙汰之由所被仰遣也就中實犯之輩號武士威之時使廳弥迷成敗云尤可看推察事歟然而可為使廳沙汰之由令計申給之條法之所指尤可然事也仍殊可有御沙汰之由被申攝政畢但於武士可合力事歟抑公朝所從事等聞食及如狀者尤不當事歟早可有尋沙

汰也信盛公朝等任廷尉事令申給之趣尤有其

謂事歟但白河鳥羽院御時源氏平氏等相並

為追補官人其外又如被召仕之輩依無他昇

進之道拜任來歟強非新儀歟知康事下向之時

不奏事由在國之間無申入之間逐上

只可在御計不及沙汰事也奉公者子孫事令執

一 西久條事

事次被仰出畢令去進給雖為御本意當時無指御用早如本可令知行給

一 所々地頭等事

任令成敗給之上各可被仰下也此上有申事者

重可被仰遣數偏限御用事非被觸仰多依為神
 社佛寺許詔難默止之間細之所仰遣也人怒神
 崇も積めぬ世間も如此不落若被散所々
 怨者神明も擁護之諸人も猶豫也徳政も
 成て世上も彌属諱謚義顯事も神明冥助少
 分明小聞事や有也思食言上如此事隨理非可
 有成敗之様度之依令申給且隨人申且不尋決
 是非為令計沙汰給連之所仰遣也然而義顯事
 雖有説々未聞食現證依此事用心之條旁有其
 謂縱雖有御大切事可隨令計申給何況非私用
 而偏存公平為鎮天下令計沙汰申給不及異儀
 數自今以後可有御猶豫也但依所々許猶雖被

仰遣只任理非可令成敗給歟為御存知兼所被
 仰置也

一 圓勝寺領駿河國益頭庄事

非没官領内故信業朝臣年來所知行也仍件庄
 去比雖被仰付能保朝臣所辭申也早致沙汰寺
 家年貢無懈怠可令進濟給

一 御熊野詣事

御寶算不可令過今年明年御之由旁所思食也依
 難令期向後御年籠可有御參詣之由所思食企
 也御僧供米千石如前々令沙汰進給畢依無他
 御計略所被仰遣也又輕物も少々可令進給但
 態々不及被相尋事也御灌頂已被遂畢件用途

事於今者不及沙汰事也。

一河武郡事

御造作連々之間材木多入。仍雖被仰此上不能左右歟以前條々。院宣如此仍執達如件。

九月廿日 太宰權帥藤經房奉

私啓

朝觀行幸來十月上旬可候也。先自所被仰候之。幄覆事出來候者期自以前令進給可宜候歟。爲御存知所申候也。兼又群盜事付常胤行平雖令獻御札給爲省紙筆以一通申御返事候也。彼兩人上洛以後洛中以外靜謐能々可被感仰之。肯候也。重謹言。

四日

辛未

千葉新介胤正衆申云。重忠被召籠

已過七箇月也。此間寢食共絶畢。終又無發言語。今朝胤正盡詞雖勸膳不許容顔色漸變。世上事終思切歟之由所見及也。早可有免許歟云。二品頗傾動給則以被厚免仍胤正奔歸相具衆上重忠著于里見冠者義成座上。諸傍輩之浴恩之時者先可求眼代之器量無其仁者不可請其地。重忠存清索夫越傍人之由。挑自傷意之處依真正男不義逢耻辱畢。其後起座直令下向武藏國云。

五日

壬申

河越太郎重頼依伊豫前司義顯縁

坐雖被誅令憐愍遺跡給之間於武藏國河越庄。

者賜後家尼之處名主百姓等不隨所勸之由就
有風聞之說向後云庄務云雜務一事以上可從
彼尼下知之由所被仰下也

六日 癸酉 法皇御年籠可有熊野山御參詣供
米千石輕物少々可沙汰之由所被仰也仍有沙
汰國絹白布等被充催御家人八木千石可為武
藏上總兩國所課云

七日 甲戌 右武衛飛脚參著去月十九日齊宮
群行也而勢多橋破損之間為佐々木定經奉行
以船奉渡湖海之處延曆寺所司等相交雜人之
中依現狼藉定經即從相從各間不圖起鬪亂
及殺害衆徒聞此事忽以蜂起擬及敷訴而國司

雅長卿并定經等殊可加制止就中於定經事者
不被觸仰關東者輒難決聖斷之由雖被仰座主
全玄僧正衆徒等猶不靜謐云

八月 乙亥 下河邊庄司行平千葉介常胤自京
都歸參於院宣等者先々付雜色進上畢云爰
兩人被召御前上洛之間京中靜謐之由及
感尤為御眉自之趣所被感仰也而行平九月十

一日入洛即夜窺兼承及群盜衆會之所之令即
從致夜行之處於尊勝寺邊行逢奇恠之者人數
八人不殘弓擲取之尋明所犯之間不相待常胤
將又不相觸使廳任此條殿之例刻彼等首訖常
胤同十四日京著各在洛雖不歷幾日數更不聞

狼藉事自然無為誠是依將運之所然歟次在京武士事以御使雜色并兩人使不迴日時悉召之所來聚也尋問訖面々有陳申之旨非無子細其狀五十三通進上之其上無所犯實證不能沙汰事也云就之件陳狀等可付帥中納言歎之由雖有其沙汰關東武士所行は全不風聞之由被載院宣之間加斟酌不備進之令持衆之由行平等申之此事其理可然仍又有御感被留營中云。

九日 丙子 南都衆徒狀并大般若經轉讀卷數等到來祈請之由也二品仰信給仍被遣御報其狀云。

八月廿七日貴札十月九日到來示給之旨具以承候畢平家逆略朝之餘奉燒失大佛之裔仍征伐之心彌懼遂誅戮平家之凶賊畢誠是為朝敵又寺敵之所致也每思佛仰德尤深其條令知及給歟抑大般若卷數謹以奉請之群議之至喜悅令申候但追月捧賜卷數之事有使者之煩歟然者雖不給卷數有懇誠之至者自今以後可令存知給之狀如件

文治三年十月九日

御判

十三日 庚辰 依太神宮神人等訴被召放島山次郎重忠所領伊勢國沼田御厨被克行吉見次郎賴經仍於重忠者雖召禁其身申不知子細之

由頗有陳謝敷之間厚免已畢至當御厨者賜他
人之旨被仰官之上負部大領家經所領資財等
任負數可沙汰本主雖向後於彼邊可停止武士
狼藉之趣令下知山城介久兼給云

廿五日 壬辰 閑院修造事其功漸成來月上旬

可有速幸之旨承之定被仰御勸賞與之由廣元
言上問勸賞事及御沙汰者早可辭之趣仰盛時
被遣御書於廣元許也其詞云
閑院殿依造營事御勸賞などの事若其沙汰
出來者可令辭申也勲功賞度々可給申請御之
旨雖被仰下造作賞などいひ勲功賞をば可
給事なとハ御居住田舎之上者旁無便宜之間

乍恐悅再三令辭退申給畢如此可言上也次云
閑院殿作事云新齊宮用途如此之勤可募申成
功之由被仰下者御知行國々相摸武藏駿河伊
豆信濃越後已下六箇國重任之功可令申成給
候也者仰旨如此仍執啓如件

十月廿五日

盛時奉

因幡前司殿

廿六日 癸巳 筑前國鞆手預土佐國吾河郡攝

津國山田庄尾張國日置預被奉寄左女午若宮
一事已上可爲別當季嚴阿闍梨沙汰之由被仰

下云

廿八日 乙未 爲閑院遷幸樂屋二本帷覆并慢

十八帖事去八日。深進仙洞之由。親能自京都所申送也。

廿九日丙申。常陸國鹿嶋社者。御歸敬異他社。而每月御膳新事被充于當國奥郡。今日令加下。

知給云。政所下。常陸奥郡。可令早下行。鹿嶋每月御上日新。叔伯拾石事。

多賀郡。十四石。多賀郡。十四石。佐都東。九石八斗。

佐都西。三十六石一斗。久慈東。十四石三斗。

久慈西。十三石九斗。那珂東。十九石四斗。

那珂西。右件叔每年無懈怠。可下行之狀如件。

文治三年十月廿九日。中原。藤原。大。中。臣。主計。允。

前因幡守中原。今日秀衡入道於陸奥國平泉館。率去日來重病。

依急其期。以前伊豫守義顯為大將軍。可令國務之由。令遺言男泰衡以下云。

今日秀衡入道於陸奥國平泉館。率去日來重病。依急其期。以前伊豫守義顯為大將軍。可令國務之由。令遺言男泰衡以下云。

今日秀衡入道於陸奥國平泉館。率去日來重病。依急其期。以前伊豫守義顯為大將軍。可令國務之由。令遺言男泰衡以下云。

今日秀衡入道於陸奥國平泉館。率去日來重病。依急其期。以前伊豫守義顯為大將軍。可令國務之由。令遺言男泰衡以下云。

鎮守府將軍兼陸奥守從五位上藤原朝臣秀
衡法師出羽押領使基衡男喜應二年五月廿
五日任鎮守府將軍叙從五位下養和元年八
月廿五日任陸奥守同日叙從五位上

十一月六

五日 壬寅 鎮西守護人天野藤内遠景申云浴
恩澤所住人等事任御下文旨去八月十八日加

施行畢云

四郎政義千葉四郎胤通等騎之

一疋 黒 千葉介常胤進

一疋 草 小山兵衛尉朝政進

一疋 鹿毛駿 宇都宮左衛門尉朝經進

十日 丁未 佐々木四郎左衛門尉高經申云東
大寺棟木去年雖被尋終不得之去九月之比於
周防國杣採之其長十三丈也是偏依重源上人
信心緯成就之兆也云

十一日 戊申 貢馬三疋進發佐々木次郎經高
為御使相具之上洛云

十五日 壬子 去夜梶原平三景時内之申云畠
山次郎重忠不犯重科之處被召禁之條稱似被
弄指大功引龍武藏國管谷館欲發及造之由風
聞而折節一族悉以在國緯已府合爭不被迴賢
憲乎云依之今朝召集朝政行平朝光義澄義盛
等勇士遣御使可被問子細歟將又直可遣討乎

歟兩條可計申旨被仰答之朝光申云重忠天性稟廉直尤辨道理敢不存謀計者也然者今度御氣色依代官所犯之由令雌伏畢其上殊怖畏神官照鑒之間更不存怨恨歟謀叛條定為僻事歟被遣專使可被聞食其意者自餘眾令一同云爰行平者弓馬交也早行向可尋問所存無異心者可召具足之旨被仰出行平不能辭退明曉可揚鞭云

廿一日

戊午

行平相具重忠自武藏國歸衆重

忠屬景時陳申無逆心之由景時云無其企者可進起請文者重忠云如重忠之勇士者募武威奪取人庶財寶等為世渡計之由若及虛名者尤可

為恥辱欲企謀叛之由風聞者還可謂眉目但以源家當世仰武將主之後更無貳而今逢此殃也運之所縮也且重忠本自心子言不可異之間難進起請疑詞用起請給之條者對好者時之儀也於重忠不存偽之事者兼所知食也速可披露此趣者申景時其由二品付是非無御肯則召重忠行平於御前談世上雜事等給曾不被仰出此間事小時令入給之後以親家賜御劍於行平無為相具重忠為大功之由云行平去十七日向畠山館相觸子細於重忠々々太忿怒之依何恨拋多年勲功忽可為及逆凶徒哉且於重忠所存者能在二品御腹心今更無御疑歟偏就讒者等口狀

稱有恩喚相度為誅被差遣貴殿也。至未代今聞
 此事可耻葉果者取腰刀欲自裁行平取重忠手
 云貴殿者不知詐偽之由自稱行平又誠心已在
 公之條爭可異貴殿哉可誅者亦非可怖之間不
 可偽度也貴殿將軍後胤也行平四代將軍裔孫
 也態令露顯及挑戰之條可有其興時儀適撰朋
 交行平為使節是無異儀為令具參之御討者于
 時重忠含笑勸盃酒歡喜相伴云云
 廿五日 壬戌 有但馬國住人山口太郎家任云
 者弓馬達者勇敢士也而屬木曾左馬頭為近仕
 隨一也被誅亡之後在豫州之家豫州逐電之刻
 同橫行所處之間此條殿令生虜之所被召進也

二十八日

乙丑

閑院

修造勸賞事可辭申之旨

仍仕于兩人由緒被尋問之處申云家任譜代源
 氏御家人也就中父家脩者仕六條廷尉禪室輸
 忠拜領數箇所平家執天下之時悉以牢籠左典
 既入洛最初壽永二年八月適令安堵畢為酬其
 德一旦雖列門下於關東不抽異心又屬豫州之
 條人之為虛訴歟者六條殿御下文于今令帶否
 被尋仰之間備進之二品洗兩手令拜見之給邦
 通讀申保元三年二月日御下文也為內舍人筆
 跡也云云優此御下文他事不及糾明沙汰可安堵
 本職之旨直被仰含云云被重曩時之趣諸事如斯
 云云

兼以被仰遣廣元之許畢廣元得其趣避依辭申
 無其沙汰者來十三日以遷幸之次相摸武藏兩
 國可為重任之由被仰之許也仍被下御感
 院宣今夕到來其詞爾
 閑院修造事雖為大厦之功已為不月之營可有
 勸賞之由思食内々依有聞食之旨于今所有御
 猶豫也者

院宣如此仍執達如件

十一月十六日 太宰權帥藤原經房奉

謹上 源二位殿

十二月小

一日 戊辰 雪降雷一聲被催雪與二品欲歷覽

山岳邊給之處依驚雷鳴給令留給云

今日小山七郎朝光母下野大藤家給下野國寒

河郡并網戶鄉是雖為女姓依有太功也

七日 甲戌 梶原平三景時獻靈鳴背與腹白似

雪自義濃國出來云景時者彼國守護也二品殊

賞翫給是可謂吉瑞歟愛善信申云

天武天皇御宇二年八月 帝遷坐野上官給之

時自鎮西獻三足赤色之雀仍改元為朱雀元年

明年三月自備後國獻白雉又改朱雀二年為白

雉元年同十五年自大和國進赤雉之間改年號

為朱鳥元年彼御宇中大友皇子逆惡之後天下

靜謐而新邪衰謀之節也以為佳例隨而瑞物多

西國所獻也云

二日 己巳 被進飛脚於京都市行程被定七箇日

是來十一日。法皇熊野御參詣之間依被進砂金

也其上御分三箇國之内武士等押領所之由被

仰下畢賜注文可加下知之旨令言上給云

十日 丁丑 橘次為茂蒙免許為北條殿計賜富

士郡田所職是父遠茂者為平家方入治承四年

奉射二品仍日來為囚人云

十六日 癸未 上總介義兼北方頗病頗危急為

令訪給之御臺所渡御彼宿所是為御姊妹之故

也依之諸人群集及晚得沙城邪氣云

十八日 乙酉 大夫尉公朝自京都參向依有自

訴令下向云可令尋成敗給與之旨為師中納言

奉所被下五日御教書也亦今年所進貢馬頗異

樣後年殊可有勤厚歟次貢金有未進路次不通

之間者別事也當時凌遲尤御不審之由被載之

云

廿四日 辛卯 二品并若公御參鶴里

廿七日 甲午 明春正月可有二所御參詣之間

今日被差定供奉人各可參齋之由被仰下統後

權守俊兼平五盛時等奉行云

榛谷四郎重朝

和由太郎義盛

三番 愛申三郎季隆

橘次公成

八日 甲午 心經會也。道師若宮供僧義慶房請

僧五口。二品出御。事訖賜御布施。導師分被物二重。

馬一疋。請僧口別。畏物一。主計允行政。奉行之。

十六日 壬子 二品御。參鶴聖宮。還御之後。被始

二所御精進

十八日 甲寅 二所御進發。近之間。甲斐伊豆駿

河等國御家人等。可警衛山路之由。兼日。雖被仰付。

今日重被觸仰。是與州在所。未聞之間。殊依令迴用

意給也。

廿日 丙辰 二品立鎌倉。令參詣伊豆管根三嶋

社等給。武州。叅州。駿州。源藏人木夫。上総介新田藏

人奈胡藏人。里見冠者。德河三郎等。扈從。伊澤五郎

加々美次郎。小山七郎。已下。隨兵。及三百騎。為三浦

介義澄。沙汰。搦浮橋於相摸河云。

廿二日 戊午 比企藤内朝宗妻。御。女。號。越。後。驛。今。曉

男子平産云。

廿六日 壬戌 早旦御臺所。并若公。御。參。鶴。聖。宮。

有御神樂。其後若公。為御。迎。叅。固。瀨。河。邊。給。自。二。所

依可有還御也。酉刻。令歸著給。

二月大

五日 戊辰 所之地頭等所領。已下事。自京都

或屬強縁或献消息愁申人多之仍有其御沙汰
而忽廷尉公朝自去年冬在鎌倉近日可歸洛之間
得其意為令披露彼訴條之載篇自於一紙可與公
朝之由云彼公朝下向之次消息等所有其沙汰也
寶殿御事書云

越後國奥山庄地頭不當事

修理大夫家

尾張國津嶋社板垣冠者不辨所當之由事

右衛門佐御局

信濃國四宮庄地頭不進辨年貢并領家得分

由事

大宮御局

伊勢國志禮石御厨字輪田右馬久不當事

賀茂神主

大夫判官搜求之由事

高雄上人肖

宣旨押領神領由事

新中將殿

伊賀國若林御園内七町九段妨由事

公朝

備前國吉備津官領西野田保地頭職貞光事
任道理停止論人之妨如本無相違欲令知行

事

已上所々尤可有御成敗之處凡如此之訴詔者觸
來者全不可致沙汰法也善惡於御定者不能左右

事也。以縁々令沙汰者。世間入定似徧頗之由。令存
歟。仍今度無御沙汰也。

四日 庚午 法務大僧正公顯書狀。衆著。去月十
一日。補五箇寺延勝 成勝 別當職畢。朝恩

之至。自愛云。是年來被仰付御祈禱事。每度施驗。德
去文治元年。依御堂供養導師。衆向時付優喜。可通

信之由。有御約諾云。仍被告申之云云。
八日 甲戌 延尉公朝歸洛。諸人莫不送餞物云。

十四日 庚辰 甚雨降。遷鶴正官。被行問答。講其
最中。大風拔樹。依之。正殿御戶動搖。頗頗云。

十八日 甲申 鎮西宇佐官造管事大官司公房
依有其咎。為令贖之。仰彼可造進歟。次東大寺修造。

殊可合為上人事。兩條被申。帥中納言云。
廿一日 丁亥 天野藤内遠景。去月狀。昨自自鎮

西。衆著。去年窮冬。令即從等。渡貴賀井嶋。窺形勢。訖令
追補之。條定不可有子細。但雖相催。鎮西御家人等

不一。揆之間。頗以無勢。重可被下御教書云。所衆信
房。自身可渡海之旨。殊結搆。然而遠景加制止之間。

遣親類等。尤為精兵之由。載之。此事兼日。風聞于京
都。仍自執柄。家有被諷諫申之旨。降伏三韓者。上古

事也。至末代者。非人力之所可覃。彼嶋境者。日域太
難測。其故實為將軍士。定有煩無益歟。宜令停止。給

之由。云就之。暫可令猶豫之旨。被仰遣遠景云。
廿三日 己丑 衆河守病惱。隔日。令發。是瘧病云。

廿三日 己丑 衆河守病惱。隔日。令發。是瘧病云。

自今日招請專光房覺淵令加持云

廿八日甲午鶴野宮被始行臨時祭二品御出

小山七郎朝光持御劍著御廻廊之後有流鏑馬二

騎幸遊射之馬長三騎渡馬場遠近御家人為營勤

此會群集云

廿九日乙未右武衛被申云與州事為被仰與

州泰衡被遣勅使官史生國光院廳官景弘等

來二月可下尚云

三月大

二日戊戌參州瘡病平愈之間今日始出仕專

光房施効驗之由依被申二品有御感刺被遣御馬

於彼坊云

五日辛丑所眾信房去月之比自鎮西進書狀

貴賀井鳴渡事條々言上去年依窺得件形執海路次

第令畫圖之就覽是為難儀之由諸人依奉諷詞頗

雖思食止御覽彼繪圖之後強不可疲人力歎之由

更思食立云此事信房殊竭大功之間今日所被

加賞也

六日壬寅梶原平三景時依年來宿願日來入

持戒淨侶書寫大般若經一部訖是奉為關東御定

運也仍欲奉納鶴岳之間於彼宮可遂供養稱御旨

可囑請導師并舞童等之由言上之間為果公私祈

禱於若宮寶前可供養大般若經導師垂髮等可從

景時招請之旨賜御書景時云

十日 丙午 東大寺重源上人書狀到著當寺修造事不特諸檀那合力者曾難成尤所仰御奉加也
 早可令勸進諸國給衆庶縱雖無結緣志定奉加順御權威重歟且此事奏聞先畢者此事未被仰下所詮於東國分者仰地頭等可令致沙汰之由被仰遣
 十四日 庚戌 前廷尉康賴入道捧歎狀是去年拜領阿波國麻垣保之司職仍雖遣使者地頭野三刑部丞成經不能許客之間乃責空手由載之當保者內藏寮濟物運上地也成經固抑留之間度之被下院宣訖然者除件所濟而康賴可中分之旨被示御書云
 十五日 辛亥 於鶴足宮道場行大法會景時宿

願大般若經供養也二品為御結緣御出供奉人之刷威儀而臨御出之期召武田兵衛尉有義可役路次御劍之由被仰之處頗滋申之間殊有御氣色先年持小松内府劍事已謳歌洛中是非源家耻辱哉彼者他門也是者一門棟梁也對揚如何者則召朝光賜御劍有義不能供奉遂電云御出行列
 先陣隨兵八人

- 小山兵衛尉朝政
- 葛西三郎清重
- 河内五郎義長
- 里見冠者義成
- 千葉次郎師胤
- 秩父三郎重清
- 下河邊庄司行平
- 工藤左衛門尉祐經
- 御後二十人 各布衣

參河守

信濃守

越後守

上総介

駿河守

伊豆守

豐後守

關瀬修理亮

村上判官代

安房判官

藤判官代

新田藏人

大舍人助

千葉介

三浦介

島山次郎

足立右馬允

八田右衛門尉

藤九郎

比企四郎

後陣隨兵八人

同兵衛尉

梶原刑部丞

同兵衛尉

佐貫大夫廣經

千葉大夫胤頼

新田四郎忠常

大井次郎實治

小山田三郎重成

梶原源太左衛門尉景季

三浦十郎義連

同平六義村

路次隨兵三十人

各相具郎等二十一人

千葉五郎

加藤太

同藤次

小栗十郎

八田太郎

澁谷次郎

梶原平次

橘次

曾我小太郎

安房平太

二宮太郎

高田源次

深栖四郎

小野寺太郎

武藤次

熊谷小次郎

中條右馬允

野五郎

佐野太郎

吉河次郎

狩野五郎

東鑑

本

工藤小次郎

小野平七

河内三郎

廣田次郎

成勝寺太郎

山口太郎

夜須七郎

高木大夫

大矢中一

御衆之後有供養儀

導師義慶房阿闍梨

和請僧世口也先舞樂豆山見五人伊次供養事

訖曳布施源判官代大舍人助藤判官代取之道師

別祿銀劔一梶原平三景時豫候取中行事云

十七日 癸丑 東太寺材木周防國出杣之處十

本引失訖仍被死諸國者還可為解緩之間被死諸

大名者存結縁可沙汰進歟之由雖有院宣御家

人趣善縁之類少者歟有難盜思者大功難成歟之

由今日被進一品請文次付庄々有被申條事先々

雖令申給未無左右仰云仍重被整事書云

陸奥白河領元信頼知行事

此所不輸知行候但未辨本家若為院御領

歟可濟年貢候歟將又隨時可禁御大事候歟

可隨仰候

私寄進神社領事

奉為 朝家御祈禱所寄進也但濟本所年貢

者早可加下知候

下野國中泉中村塩谷等庄事

件所々雖不入没官注文候為坂東之内自然

知行來候年貢事地子 同前

常陸國村田之中下村等庄事

東

七

七

或安樂壽院領云或八條院御領年貢可沙汰
何御倉候哉

十九日 乙卯 遠江守義定使者參著於當國所

領今下人等引用水之處近隣熊野山領伴民等相

支之間起鬪亂相互及刃傷仍彼是搦進之云而能

野山定申子細歟其程稱可被召置被返遣之云

廿一日 丁巳 梶原平三於御所經營頗盡表獻

盃酒垸飯二品出御侍上諸人群集就中去十五日

供奉人所役輩又若宮伊豫阿闍梨義慶依請相具

兒童等參入御酒宴及歌舞此事去十五日宿願無

為遂行之間所申慶也云

廿六日 壬戌 諸國可奉造立四天王像之由被

宣下東國分事今日被施行大夫屬入道奉行之

四月小

二日 戊辰 藍摺供御并苔等被進仙洞云

三日 己巳 鶴置官臨時祭二品御祭流鋪馬專

被召其堪能故波多野右馬允義經嫡男有經不耻

曩祖達者也仍應今日清撰頗施技群藝御感之餘

給一村隨一領父義經去治承四年誅戮之後為

囚人所被召預景能也經七箇年遂有此慶賀云

九日 乙亥 下向與州之官吏生國光院廳官

景弘等去月廿二日出京是仰泰衡可搦進豫州之

由也彼兩人帶宣旨并廳御下文等今日已參著錄

倉宿次雜事等有官死文仍守其旨無懈緩之儀

東鑑八

八

可致沙汰之由被仰重成重忠重長等云宣旨狀
等二品内之覽之

文治四年二月廿一日

出羽守藤原保房言上仰東海東山兩道國司并
武勇輩被追討其身源義經及同意者等亂入當
國以毀破舊府偽號當時

抑件義經忽圖逆節猥幸憲條然間神明垂鑒賊
徒敗奔仍仰五畿七道諸國愆可索捕之由

下先訖爰義經無所容身逃下奥州驚先自之毀
府稱當時之詔命相語邊民欲令野戰云件府者
縲不出從觀襟自由之結構武威之所推也因茲
可毀破之由即被下

行哉新訴之趣責而有餘加之如風聞者前民部
少輔基成并秀衡法師子息泰衡等與彼梟惡既

肖鳳銜虜掠陸奥出羽之兩州追出國衙庄家之
使者普夫之下寰海之内何非王土誰非王民爭

存違勅可同暴虐乎而隱居凶徒令巧謀叛情憶
所行之體超殆造意之首但泰衡等無同心儀者

且召進義經身且當用庄召使猶不拘朝暮爭可
免天譴哉不日遣官軍共可致征伐也件輩等早

變容隱之思宜抽勲功之節縱云邊胡更莫違越
藏入右衛門權佐平棟範

院廳下陸奥出羽兩國司等
應任宣旨狀令前民部少輔藤基成并秀衡法

師男泰衡等且召進義經身且當用國司及庄役使等事

右源義經并同意輩以當國更以毀破舊府

偽號當時宣旨致謀叛之由出羽國司勤在

狀經言上仍就彼狀被下國宣旨既畢基成泰

衡等縱如風聞之說謬與狼心之群勅命是重

愆改前非而守宣下狀召進義經身伴義經

尋前咎後雖載綸旨積惡之餘天譴云臻新

謀叛無成而以敗亡之後竊捧毀府遁赴奥州

云誠雖云邊民之至愚爭可隨新心之餘黨哉

加之秀衡法師息子等不願責於幽顯只寄事

於左右陸奥出羽兩國史務自由抑留追却使

者結搆之趣還涉疑慮事若實者被處謀叛之

同罪令官軍以征伐鸞鳳銜捕擷蟄賊者隨其

勲勞須有優賞之狀所仰如件兩國司等宜承

知勿違失故下

文治四年二月廿六日

主典代織部正大江朝臣

別當左大臣藤原

判官代河內守藤原朝臣

右大臣藤原

民部少輔兼和泉守藤原朝臣

大納言源朝臣

散位藤原朝臣

大納言兼右近衛大將藤原朝臣

左近衛權少將藤原朝臣

權大納言藤原朝臣 紀伊守藤原朝臣

權大納言藤原朝臣 土佐守藤原朝臣

權大納言兼陸奥出羽安察使藤原朝臣

勘解由次官平朝臣

權中納言藤原朝臣 右少辨藤原朝臣

權中納言兼右衛門督藤原朝臣

右衛門權佐藤原朝臣

權中納言藤原朝臣

防鳴河使左衛門權佐平朝臣

木工頭藤原朝臣 權中納言源朝臣

左少辨藤原朝臣

權中納言兼大宰權師藤原朝臣

權中納言藤原朝臣

參議備前守藤原朝臣

參議左大辨兼丹波權守平朝臣

參議左兵衛督藤原朝臣

右京大夫兼因幡權守藤原朝臣

宮内卿藤原朝臣

內藏頭藤原朝臣

右近衛權少將播磨守藤原朝臣

修理大夫藤原朝臣

修理右宮城使右中辨平朝臣

造東大寺長官權右中辨藤原朝臣

修理權大夫藤原朝臣

丹波守藤原朝臣

十日庚子 去元曆二年五月廿日所被流罪之
平氏縁坐内前法印大僧都良弘被遣阿波國訖而
去三月廿日被召返之由親能申之

十二日戊寅 院宣等到來或自是被申 勅答

或始被仰下條之事也

院宣云 今月十七日御消息同廿六日到來委 奏

問候畢造東大寺材木引失事雖可被支配

諸國庄園公田以他事令推察御之處面々

對捍中々爲闕如之基歟仍令宛催諸國大

名等給者定終不自之功歟且又勸進上人

依令計申被遣仰其旨畢然而今令申給趣

非無其謂且經議定且被仰舍上人重可被

仰遣之由 御氣色所候也仍執達如件

二月廿八日

大宰權帥藤經房奉

重仰

良弘事御返事同以到來令申給之旨聞食

畢可有計御沙汰也先自注折紙令申給候

下野國仲村仲泉塩屋三箇所事前攝政家

所被進之折紙如此爲彼家領云任申狀早

可令致其沙汰給也一日所被仰遣之怡出

庄事法金剛院領異他之上能盛法師有由

緒傳領殊令歎申之旨系惜思食之間重所

被仰遣也不准他所被止地頭可爲御本意

私申

歎之由御氣色所候也

諸國庄々地頭事御消息之旨内々申入候
畢此事如此被仰遣一ホシク雖思食且成御
憚且令存給之樣何ふらんとい御猶豫之
處今令申給之旨尤以神妙萬人悅豫者天
下モ定復舊歎返々悦思食之由所候也仍
所書御教書献候也以此旨可有御沙汰候
歎

院宣云

諸國庄園地頭等國者令隨宰史庄者可隨
領家之由或成造下文或可加下知之旨再

三令申給畢然而自所々如令申訴者只以

云補地頭偏如押領庄家貴賤上下徒疲愁

歎神佛寺鎮抱訴詔非民之歎猶為天責何

况於佛神乎神領者恐神事之違例定成咎

出來歎寺領者悲佛事之陵遲難謝罪業歎

倩思天下之擾亂豈非地頭之監妨乎被散

衆庶之愁者定為落居之基歎但地頭之中
依其性之好惡有其勅之輕重云然者能尋
搜子細隨其勤否改易無勤者抽賞有勤輩
者偏恣新謀盡表勤節一向於不用領家之
輩者可被處罪科也兼又去々年已後庄々
年貢已下領家得分等委尋進未隨其濟否

可被加賞罰歟。逐年召取領家返抄。且令進覽。且可令付本家給歟。雖為家人不當。已如一身不當。所積尤有其恐事歟。難去思食餘如此。所被仰遣也。就中近曾天變地妖。連々有。奏聞。是則人愁重疊之故歟。妖不勝德。不可如德政。謂德政者。以前人愁。可為先也。存此旨。殊令致沙汰給者。四海靜謐。萬民歸仁歟者。院宣如此。仍執達如件。大宰權帥藤經房奉。三月廿八日。謹上源二位殿。丙戌。西剋親能飛脚。自京都參著。去十三日。六條殿燒亡。寶藏并御倉。雖道火於長講堂。

者。火本尊奉取出之云。廿一日。丁亥。鎌田新藤次為使者上洛。六條殿

火事殊驚。申給之故也。被進御書上。得意可然之樣。可被伺養之由。被遣御文於右武衛云。

廿二日。戊子。入夜御臺所御方女房。於御前殺入。則蕪生日來無指病云。及曉依仰出里亭云。

廿三日。己丑。於御持佛堂被始行法華經講讀。唱導阿闍梨義慶也。是可為每月廿三日哉云。此日御臺所御祖母之忌日也。

廿五日。辛卯。今曉千手前卒去。年廿四。其性大穩。使人之所惜也。前左三位中將重衡參向之時。不慮相馴。彼上洛之後。戀慕之朝夕不休。憶念之。

時不慮相馴。彼上洛之後。戀慕之朝夕不休。憶念之。

所積若為發病之因歟之由人疑之云云

五月小

一日丙申 酉剋乾方成響是若塊打歟非雷聲

恒聞不及云云

四日己亥 與州下向官使雜事等致了寧畢之

由武藏下野兩國御家人筆擊狀今日付俊兼獻覽

云云

十七日 壬子 遠景已下御使等渡費費并嶋遂合

戰彼所已歸降之由所言上也而宇都宮所眾信房

殊施勲功云爰信房近江國領所者去此被付非違別

當家領訖就此大功可返給歟之由言上次鎮西庄

者成勝寺執行昌寬眼代成妨之間召昌寬返狀雖

下賜猶以不諍謚企盤行之趣訴申云仍彼是有沙

汰大理者依為寵臣不限伴庄可止地頭之旨被下

綸旨之間關東爭被泥申哉執行眼代事者可被

加判但雖再三訴申之於關東國不可成自由勸發

之由被仰云今日被定云御念劇之時御教書不可

被載御判可為掃部頭判若故障之時者可為盛時

判之由云云

廿日 丙辰 八由右衛門尉朝家即從庄司太郎

被遣大内夜行番之趣懈緩之由依令風聞早可召

進其身於使廳之趣今日被仰定經此上可造鎌倉

中道路之旨被仰朝家云云

六月六

一日己丑於大姬公御方山際前裁被殖田
美女等殖之皆唱歌又壯士中被召出有能藝之輩
為事笛鼓曲云

四日戊辰所之地頭沙汰之間事注條之令付

帥中納言經房給之處御返報今日到著於勅答

之趣者為讓子細所副畝權右中辨定長朝臣奉書

也

相摸國大井庄事

延勝寺領也於年貢者早可進寺家

上総國伊階庄事

金剛門院領也於年貢者早可進納寺家

此外不進年貢之寺所注進也仍相副也

滿

蓮華王院領伊豆國狩野庄

同領常陸國中郡庄

以上兩庄年貢注文遣之此外不進年貢之所

寺家所注進也

上総國管生庄

前攝政家領也年貢注文遣之

下野國中泉中村塩谷

相摸國早河庄事

已上三箇所同家領也年貢可沙汰送棟範許

之由先日申上之時聞召畢

八條院領

信濃國大井庄

常陸國 大村田 田中 下村庄

同國 志太庄

下総國 下河邊庄

越後國 太面庄

此旨早可被仰含候也

相摸國 山内庄 武藏國 大田庄

駿河國 益頭庄 同國 大田庄

同國 富士神領

以上件庄領年貢或先々注進或本文書紛

失平家時分令致自由沙汰事もしき文不

知庄大小増進事もしき子細庄家皆存知

歟委搜可令計沙汰益頭庄事も彼邊同

未事と思食て被仰能保朝臣いき時政地頭

一併小て他人沙汰不可入之様小聞召志り候

言上不及沙汰如此事只可計沙汰之由可

被仰也

遠江國 笠原庄

齊院御方年貢可沙汰進之由被下知地頭之

條尤神妙但每事不法之由聞召雖有他御領

殊令相傳之給所只彼御庄也加推察沙汰宜

歟

播磨國 景時知行所之事

任申狀可有御沙汰也景時奉為君有忠之

由聞召又在京之時なとも殊有其忠歟委

不聞召及即從等之狼藉カサ亦カサ候覽如此令

申之間御本意之由候也カサ五箇庄事聞食畢カサ福田庄カサ西下郷カサ大部郷カサ任申狀カサ可有御沙汰カサ

備前國宇甘郷事カサ

委尋搜之條尤神妙カサ以此旨被仰沙汰カサ畢カサ俊夫カサ工米粉國々庄々注文事カサ可給行事カサ辨候カサ

大内守護事カサ

頼兼申狀カサ尤不使他人結番カサ可被守護カサ歟カサ只可カサ被申攝政殿カサ

一條院御領事カサ

未被注申候カサ追可遣歟カサ

早河庄事カサ

未申左右カサ

以前條々カサ以此趣可被計遣カサ之由御氣色候恐々カサ謹言カサ

五月十二日カサ

權右中辨カサ

五日己巳カサ自去夜カサ雨降カサ晡時カサ以後カサ如覆雷カサ電聲カサ

終日不休カサ止カサ戌カサ越カサ洪水カサ勝長壽院カサ前橋カサ落畢カサ而飯田カサ

次郎カサ相當御堂カサ宿直カサ依為水練者カサ相具カサ即從カサ浮渡水カサ

面二町餘カサ取留之カサ而景時カサ為見御堂カサ邊カサ欲カサ入カサ之處カサ

橋已流之間カサ扣駕之間カサ見飯田カサ所為カサ令歸カサ衆カサ申其由カサ

則召飯田賜御馬カサ

九日カサ癸酉カサ六條殿カサ作事カサ可抽カサ管カサ作功カサ之由カサ二品カサ

依令申給造營事愁思食立之麴如此令申之條殊
悅思食件御所被立者如本長講堂可候也有其沙
汰哉付御堂傍製御所可有沙汰數只可令相計候
去北白御教書經房所到來也
十一日乙亥泰衡京進貢馬貢金桑絲等昨日
著大磯驛可召留數之由義澄申之泰衡同意豫州
之間二品依令憤申給度々被尋下去月又被遣官
使畢就之言上殿然而其身雖與及逆有限公物難
抑留之由被仰出云云
十四日戊寅帥中納言奉書到來可被下春近
御領乃責未進注文也早可遂勘定之由云云
十七日辛巳常陸房昌明者近年自京都所參

也元住延曆寺武勇得其名也就中誅前備前守行
家以降人許之云云而強田邊有領所不慮得替之間
企愁訴欲上洛便宜事可扶持之旨可給御書於在
京御家人中之由望申仍昌明在京之間如旅糧所
望事隨所望可給之旨被申右武衛能保其御書下
賜昌明々々潛披之取取持衆申云云此御書愁以申
出畢案此旨趣似恩如罰何非耻辱哉全非旅糧等
望依訴申上洛之間只為用意也有勇敢譽之由於
被載之條者所仰也者于時御入真則令俊兼書改
之給雖為僧勇士也在京之程可被召具宿直之候
右兵衛督殿云云此事已後昌明殊快然云云
十九日癸未一季彼岸放生會之間於東國可

被禁斷殺生其上如燒狩毒流之類向後可停止之
由被定訖可被宣下諸國之旨可被經葵聞云

七月小

四月 戊戌 信濃守遠元鍾愛息女郎衆營中可
為若公御介惜之由被定仰云

十日 甲辰

若公萬壽公始令著御甲之給於南

面有其儀時尅二品出御江間殿衆進上御簾給次

若公出御武藏守義信比企四郎能負乳母奉

扶持之小時小山兵衛尉朝政持叅御甲直垂

改以前御裝束朝政奉結御腰次千葉介常胤持叅

御甲納櫃子息胤正師常昇之前行胤頼扶持文從

後常胤御甲向南令立給此間梶原源太左衛門尉

景季進御劔三浦十郎義連進御劔下河邊庄可行

平持叅御弓佐々木三郎盛經獻御征矢八田右衛

門尉知家獻御馬子息朝重引之三浦介義澄

島山次郎重忠和田太郎義盛等奉扶乘小山七郎

朝光葛西三郎清重付轡小笠原弥太郎千葉五郎

比企彌四郎等候御馬左右三度打廻南庭下御今

度足立右馬允遠元奉抱之甲已下解脫親家御物

具御馬入御廐納殿等其後武州獻御馬於二品里

見冠者義成引之次於西侍有盃酌二品出御于鈞

殿西面御簾武州所經營也初獻御酌朝光三獻

義村三獻清重也入御之後武州奉酒肴并生衣一

領同小袖五領於御臺所賀申若公御吉事之故也

十一日 乙巳 六條殿御作事二品御知行國役者為親能奉行以大工國時欲被造進遠江國所役事被下御教書今日到來則被付彼國司義定云云
 六條殿御作事之間六條面築垣一町門等可被造進者依院御氣色執達如件
 權右中辨

六月廿七日

遠江守殿

十三日 丁未 武藏國平澤寺院主職事被付禮

求寬說 又帥中納言 經房知 奉書到來隱岐守仲

國申宮内權太輔重頼攝地頭押領所々之由云云仍

今日被申御請隱岐守仲國申重頼押領事尤以不

便候以消息令下知重頼候畢者隱岐國司仲國申

狀就之此事自院被仰下候也如聞食は監行不便之由候也然者於今者件所々といふてり可令知行給哉抑其中村別府事出々奉たりと云不覺悟人へ何様次第小い也仍以執達如件

七月十三日

宮内大輔殿

御判

此外羨濃國卿之地頭押領事能盛入道為保成季等所進折紙并在廳勘狀向被下之又羨豆牧司申本庄兼高運嶋事景時代官不辨所當由事可令尋沙汰者尋究可被成御下文之由云云

十五日 己酉 奉為先考御追福於勝長壽院被

勤修萬燈會武州并常宿遠元等沙汰之二品及御

臺所等有御參堂云云

十七日 辛亥 右武衛飛脚參著去年夏比御家

人藤原宗長與石清水神人等聞靜神人聊依被疵

去十一日所被下院宣也此事度之雖被仰無左右

召進之條傍輩所思似無其特仍猶豫之處事已及

重事何様可追進哉云則被副進

院宣

放生會駕輿了神人等訴申事法印成清申狀遣

之此事去年已神事及違例之於今年者違亂不

可有異儀歟朝家大事非此事哉抑神社訴詔

雖無其理依敬神異他一旦有裁許追被厚免者

非常法也然者彼宗長先贖其罪科追可有左右事

也隨又雖非指親族只為即從歟且為公私冥顯

忠強不可令拘申給歟者院御氣色如此仍執

達如件

七月十一日申越

勘解由次官宗澄

進上

右兵衛督殿

廿八日 壬戌 式部大夫親能募武威貪他人領

所扣留乃貢之間雖預勅問失陳謝之由依其說

出來二品令尋親能許給之處不能委細言上只去

六月已捧狀訖案文獻上之若此事候歟之由申之

此由訴之歟之由二品令感給云云

謹請

院宣二箇條事

駿河國蒲原御庄御年貢事

右件御庄大外記師尚依相親令訛付之間以

內儀令致沙汰之處文治元二年者令究濟預

返抄畢可被召尋彼師尚朝臣歟去年分去四

月令積載令解纜畢

越後國大面御庄御年貢事

右件御庄文治元去兩年分運上領家中納言

之旨沙汰人所申上之由若有御不審者進雜

掌於寺家可申散狀歟去年分早米者進納領

家後米者或雖令積載未承著否或令納置庄

庫云依院宣被止庄務之故依召上沙汰者

不遂積載之由所申也以前兩條謹言上如件

親能誠惶誠恐謹言

文治四年六月十一日散位藤原朝臣

八月大 九日壬申 合嶺惡僧等同意豫州事前民部少

輔基成并泰衡隱容同人於奥州事御沙汰頗遲怠

急速可令申達給之由被仰右武衛云

十五日 戊寅 鶴置放生會也二品御衆先法會

舞樂等次流鏑馬幸氏盛澄等射之

十七日 庚辰 右兵衛督 消息到來路邊群

盜蜂起事至疑貽分者相觸所々畢就中散山飯室

谷竹林房住侶求光房求實同宿號千光房七郎僧

招萃惡徒浪人等令夜討已下惡行之由風聞之間

經 奏聞畢仍仰法印圓良被召之處去四日召進
彼僧之由所捧請文也云又云藤原宗長依石清水
之訴去五日被下配流官府土佐云
廿日 癸未 前廷尉康賴入道亦捧訴狀是阿波
國麻殖保事地頭刑部丞成經募武威不用保司之
間恩澤似無所據之加之內藏寮濟物關之故可
停止成經地頭職之由所被下院宣也云彼云是
二品令驚給被補置地頭於諸國專警衛 朝廷為
治國亂也而抑留公物不穩便之由有沙汰成經雖
令領掌地頭職不可相交領家方之旨被仰下云
廿三日 丙戌 波多野五郎義景與聖崎四郎義
實於御前遂對決是相摸國波多野本庄北方者義

景累代相承所領也而竊在京之隙義實望申之歸
衆之後義景申云當所者保延三年正月廿日祖父
筑後權守遠茂讓與二男義通云又嘉應元年六月
十七日讓義景之後無牢籠之處依何由緒望申哉
就之被召決之刻義實申云可與孫子先法師冠者
之由有義景先年狀云義景申云先法師者義景外
孫也縱雖請讓狀外祖存生爭可競望乎是偏義實
新曲也云義實唯伏為全未來所言上也云御成敗
云當所進退宜任義景意義實造意尤不當也依其
科百箇日之間勤社鶴堂并勝長壽院等之宿直云
廿日 癸巳 諸國可禁斷殺生之由 宜旨狀到
著是依二品令申請給也其狀云

文治四年八月十七日

宣旨

殺生之誡嚴制重疊隨又去年十二月殊被下
絲綸畢而荒樂之輩動犯法禁之由有其聞就
申流毒燒狩者典章所指其罪尤重非尺盡猪鹿
之獲忽逮飛沉之類內破佛戒外肖聖記沮仰五
幾七道諸國未令從禁遏

藏人頭右中辨兼忠

九月小

一日 甲午

信濃守遠元息女為官仕始請申二

品其名可為太貳局之由被仰云云信州所獻盃酒也

三日 丙申

官內大輔重頼不法事就被下

院宣早可被停止之由被仰遣重頼又勅願寺領年

貢濟杏事雖被尋面々地頭請文等未整違々之由
同所被申也

若狹國司申松末宮河保地頭宮內大輔重頼
不隨國命事可令停止非法之由成下文令進

上候

右件事いり小も御定可有候也領家ハ尋常小
て地頭不當無極之所多候又地頭尋常小ハ年
貢不致懈怠所々も候而領家中も地頭惡乘
勝て訴申事も候之由承及候也然者記録所へ
も被召いて決真偽て御裁許候者不當地頭ハ
成熟て令勵忠節心候歟又尋常地頭ハ彌令存
公平候歟尤可被召問勤否候也但其大め小被

召候シ人輩若不令ス衆上候シ歟注給交名可令シ召進候也以此旨向令申上給候頼朝恐々謹言

九月三日

頼朝 在裏判

追言上

去六月到來候御教書中被仰下候金剛門院并蓮華王院領等御年貢濟否事相尋候之處地頭等在所國々相論候之郡等今不調候也仍遲々尤恐思給候重以此旨可令申上給候恐々謹言

不若按國松永并宮川保佳人可早任先例令勒仕國衙課役事

右件所之地頭宮内大輔重頼寄事於所職押妨國由事依國解自院所被仰下也早付地頭事

之外於國衙之課役者停止非法之妨仕先例可致其勒之狀如件以下

文治四年九月三日

十四日 丁未 尊南坊僧都定任自熊野衆向是

年來給置御本尊王像并御願書御祈禱薰修也二

品備令特二世悉地給而城四郎長茂者為平家一

族肖關東之間為囚人所被願置景時也是又以定

任為師檀仍以衆上之後有免許可被召加御家人

之由頻執申之間二品被仰可召仕之由今日定任

衆御所被召入簾中談世上之雜事給御家人等

著座侍為上南一座重忠北一座景時也爰長茂衆

入諸人付目長七尺男也著白水干立烏帽子融二

行著座中。參著橫敷。宛簾中於後。自其內。二品御下。覽不被仰。是非定任。見此體頗赫。面景時對長茂云。彼所著。二品御坐間也。云。長茂稱不存知。起座即退。出。其後定任。不及執申。云。此長茂。資茂者。鎮守府將軍維茂。弟也。朝臣男。出羽城介繁茂。七代裔孫也。維茂男。敢不耻。上古之間。時人感之。將軍宣旨。以前押而稱將軍。而以武威。雖為大道。每日轉讀法華經。八軸。每年一見。六十卷。每止觀一部。亦謂惠心僧都。談往。生極樂。要須繁茂。生而則逐電。衣含悲歎。經四箇年。依夢想。告搜求之處。於狐塚。尋得之。持來于家。其狐。令變老翁。忽然來授刀。并抽籜等。於嬰兒。於翁深窓。令密音云。可為日本國主。於今者。不可至其位。

云。嬰兒者。則繁茂也。長茂。繼遺跡。彼刀。令帶之。云。廿一日。甲寅。足崎四郎義實。依罪科。可勤仕。鶴岳南御堂等。宿直之由。含命。數日。惴丹府。而義實。即從。於菅根山。麓。擗進山賊主。字王藤次。之間。今日所蒙。免許也。里由。事。入。日。故。對。辭。詰。文。

廿五日。乙卯。信濃國伴野庄。乃實事。關怠。每度依。事。下。向。後。於。有。此。儀。者。殊。可。有。其。沙汰。之。由。被。仰。地頭。小笠原次郎。之間。令辨償之。仍被仰遣。其趣。於帥中納言許。云。

信州伴野御庄。御年貢。令沙汰進之。由地頭長清。所令申候也。恐々謹言。

九月廿二日

賴朝

行進上式帥中納言殿

追申

彼何御倉不可被檢納候。被定下候。毎度

以書狀不可申上。只地頭可令下知者也。重々

十月丙寅。以右衛門權佐定經奉書被仰下之。

備前國福里庄事。今日所被進御請文也。

先日被仰下候之。備前國福里庄事被入没官。

注文。下賜候畢。而官法印御房被令勤修讚岐院。

御國忌之由。被歎仰候之間。以件庄可為彼御料。

由申以て無左右不知子細令奉進候畢。此條

條非別之碎事候歟。而今如此被仰下候畢。隨重
御定可令左右候御定之上。雖一事何令及緩急
候。以此趣可令披露給候。賴朝恐惶謹言。

十月四日

賴朝 在裏判

進上 右衛門權督殿

十日 壬申 浮雲所々掩雨僅灑即止。已尅窟堂

聖阿彌陀佛房詣勝長壽院禮佛退出之後。於路類

滅。年八十。希有事。則為當寺供僧良覺沙汰。入棺亥

尅葬送。以藁火葬。凡此間人庶多以有頼死云。

十七日 己卯 叡岳惡僧中有俊章者。年來與豫

州成斷金契約。仍今度牢籠之間。數日令隱容之。又

至赴與州之時者。相率伴黨等送長途歸洛之後。企

謀叛之由有其聞仍肉々窺彼左右可召進其身之旨被仰在京御家人等云

廿日 壬午 景能此間於鶴足馬場邊搦小屋是為警固宮寺也今日有移徙之儀而其庭上多栽樹

各紅葉盛而如錦太催與之由依令申之二品入御彼所若宮別當祭會御酒宴之間兒童及延年云

廿五日 丁亥 可追討豫州之由 宣旨狀案文到著於正文者官史生可持向與州云

文治四年十月十二日 宣旨 前伊豫守源義經忽抽新心早出上都恣巧偽言涉赴奥州仍仰前民部少輔藤原基成并秀衡子息泰衡等可召進彼義經之由被下 宣旨先畢

而不恐皇命猥述子細普天之下豈以可然哉加之義經當國之中追出之由悞有風聞漸送月緒委加搜索定無其隱歟偏與野心非輕 朝威哉就中泰衡繼祖跡於四代施已威於一國境内之俗誰不隨順重仰彼泰衡等不日令召進其身於

有同意之思者定遺醫臍之恨歟專守鳳銜之嚴肯不同梟惡之誘引隨其勲功賜以恩賞若從凶徒猶圖逆節者遣官軍令征伐王事靡監敢勿違越

藏人右衛門權佐藤原朝臣定經奉

廿六日 戊子 去十八日六條殿上棟云關東分

所課勤仕之輩者事終者則可下向仍兼日可申置

東鑑

三十一

其由於奉行職事之旨今日被仰遣親能許云

十月大

一日 壬辰 鶴岳官馬場木無風而顛倒景能申

子細仍二品御案有御覽仍奉神馬幣物解謝給云

九日 庚子 二品外甥僧任憲案向未知食之間

欲被尋仰之處稱故祐範子息之由仍召入北面客

殿有慇懃御談彼祐範者季範朝臣息二品御母儀

舍弟也御母儀早世之時每迎七々忌景請澄憲法

印為唱導讚嘆佛經加之求曆元年二品令下向伊

豆國之時者著即從一人奉送之每月進使者件功

于今不思食忘而其子息適案上可為記念之由大

令歡喜給云

十八日 己酉 西風烈吹雪降今曉於大庭平太

景能宅庭孤斃云依為恠異卜云

今日帥中納言奉書到來隱岐守仲國申國務間條

條事可尋成敗給之由云

廿二日 辛亥 仲國朝臣訴事被献御請文之上

所下知在廳等給也

去月廿七日御教書今月十八日到來謹令拜

見候畢隱岐守仲國申三箇條事是賴朝成敗

候條令成進上下文候也於前司惟賴沙汰中

村別府者左右只可有勅定候也以此旨可

令申上給候賴朝乃縁

十一月廿六日

賴朝

下隱岐國在廳等

可早令犬來并宇賀牧外宮内大輔重頼知行

所之國衙進止事

右件所之依為平家領以重頼補頼所職候畢而

犬來宇賀牧外非平家領之由在廳等載誓狀訴

國司之々又依經奏聞自院所被仰下也早

彼兩牧外停止重頼之沙汰可為國衙進止之由

如件以下

文治四年十一月廿三日

下隱岐國在廳資忠

可早遂上洛遵行國司下知事

右件資忠者為在廳之身可專國務之處昔國司

之命不上洛動難濟所當課役之由依有其訴自

院所被仰下也資忠所為甚以不當也早遂不

日之上洛可遵行國務之狀如件以下

文治四年十一月廿二日

廿七日 丙辰

景能父景宗墳墓在相摸國豐田

庄而群盜競來堀開塚盜取所納之重寶等去畢雖

追奔之不知其行方思此事之始去比狐斃之由見

出時也云人以不思儀云

十二月大

六日 丁卯

式部大夫親能飛脚自京都參著去

月廿五日於東大寺郭内寺僧與武家使鬪亂相互

傷死被疵者數十人也今日廿九日在京士率欲令

發向南都之處。為朝御大事。可加禁制之旨。被仰右
武衛并親能之間。擊留之。則應仰留武士發向畢之
由所申上帥殿也。云是依殺害高太入道事。可尋沙
汰之由。二品下知給之間。親能遣使者於南都。欲尋
之處。不相待其成敗。忽此狼藉出來。云
十一日 壬申 豫州追討事被下 宣旨之上相
副 院廳御下文。官吏生守康帶之赴與州。今日參
著召入于八田右衛門尉宅。賜食祿亦彼御下文被
披之。其詞云。

院廳下 陸奧出羽兩國司等。

可早任兩度 宣旨狀。令前民部少輔藤原基
成并秀衡法師子息泰衡等不日召進 源義

經事

右件義經可令彼基成泰衡等召進之由。去春被下
宣旨并院宣之處。泰衡等不叙用。勅命無驚詔

使猥廻違越之。新謀只致披陳於詐偽。就中義經等
猶結群凶之餘。燼慳住陸奧之邊境。云露顯之趣。風
聞已成。泰衡等身為王民。地居帝土。何強背鳳詔。愚
可與蜂賊哉。結搆若為實者。緝既絕篇藉。歟同意之
科責而有餘。慳任兩度 宣旨。其令召進彼義經身
若猶容隱不遵府旨者。早遣官軍可征伐之狀。所仰
如件。兩國司等宜承知。勿違失故。下云。

久治四年十一月日。幸典代織部正大江朝臣
別當左大臣藤原 判官代河内守藤原朝臣

右大臣藤原朝臣 右衛門權佐兼和泉守藤原朝臣
大納言兼右近衛大將藤原朝臣 權大納言藤原朝臣
攝津守藤原朝臣 權大納言藤原朝臣
左近衛權少將藤原朝臣
權大納言兼右近衛大將藤原朝臣
少納言兼侍從藤原朝臣
權大納言藤原朝臣 勘解由次官平朝臣
權大納言兼陸奥出羽按察使藤原朝臣
權右中辨藤原朝臣 權大納言藤原朝臣
右少辨兼左衛門權佐藤原朝臣
權中納言藤原朝臣 左少辨平朝臣
權中納言兼右衛門督藤原朝臣

右中辨藤原朝臣
權中納言藤原朝臣
權中納言源朝臣
權中納言兼大宰權帥藤原朝臣
權中納言藤原朝臣
衆議藤原朝臣
衆議右大辨兼丹波權守平朝臣
衆議左衛門督藤原朝臣
右京大夫兼因幡權守藤原朝臣
宮内卿藤原朝臣
内藏頭藤原朝臣
右近權中將兼播磨守藤原朝臣

修理大夫藤原朝臣

大藏卿兼備中權守藤原朝臣

造東大寺長官左中辨藤原朝臣

修理權大夫藤原朝臣

丹後守藤原朝臣

十二月

癸酉

因幡前司廣元使者自京都到來

申云。今月三日熊野叅詣所進發也。而其精進中蒙

御感仰者。開院并六條殿修造已下。於事勤節。殊神

妙云。凡歡喜之波難抑。此仰偏陰德之所致歟云。

次廣元知行周防國嶋末庄事。女房三條局捧折紙

所望之間。為帥中納言之奉行。被尋知行由緒之間。

注子細進狀畢定。直被仰下歟。為被知食廣元言上。

之樣進彼狀案文之由云。

周防國嶋末庄地主職事

右件庄者彼國大嶋之家中也。大嶋者平氏謀及

之時。新中納言攝城居住。及旬月之間。嶋久皆以

北同意。自爾以降。為二品蒙御下知。件嶋被置地主

職之許也。每事守庄務之例。更無新儀之妨。被尋

搜之。覈定無其隱歟。但於別御定者。不及左右候

早隨重仰。可進退候。

十六日

丁丑

所同意豫州之山門。惡僧

俊章

事為被亂斷之。早可召進之。旨被仰。衆徒之中。彼御

書善信書之。其詞云。

依一兩之奸謀。爭搆諸德之造意哉。自今以後。被

擇退臯惡之衆者定令削良人列惡之名給歟云。
 十七日 戊寅 式部大夫親能男一法師冠者能
 直任左近將監之由衆賀營中是無雙寵位也依御
 内舉去十月十四日雖拜任此間病被相侵住相摸
 國大藏支卿今日始出仕云則召御前。
 十八日 巳卯 二品令衆走湯山給南山住侶等
 藤次事今度治定之云。
 廿四日 乙酉 權右中辨親經奉書并帥中納言
 之書狀等衆著是造大神宮役夫工米事關東御分
 國之所濟早可被致沙汰之由也但其内勅免所
 處相交云。
 廿日 辛卯 親能申送云。 六條殿造營之間所

役屋々事致丁寧勤之由殊所蒙御感之仰也爲公
 私眉目歟之旨一品太令喜悅給云。

新刊吾妻鏡卷第八

