

長保二年記

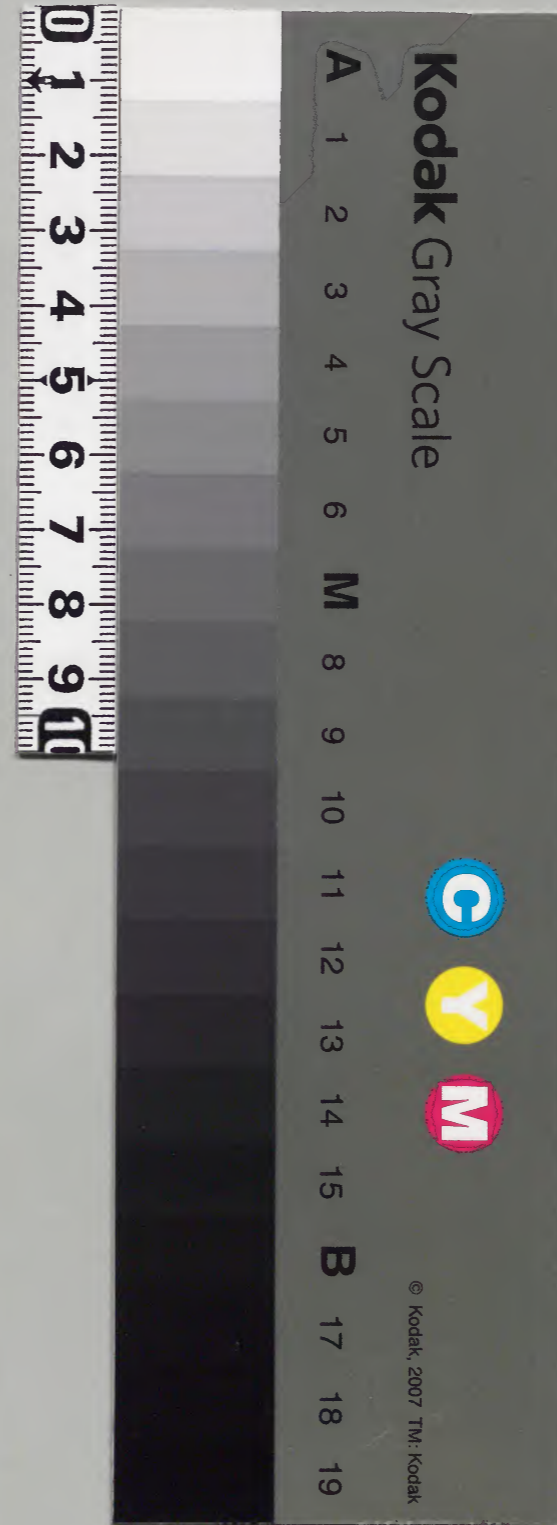
和書門		五〇八〇三	類
函	架	一七九	冊
二			

165

内閣文庫		和書
函	架	五〇八〇三
冊	架	二
二		

内閣文庫	
番號	和 50803
冊數	2 (1)
函號	160 165

160-165



綴じ部(喉部分)の文字など開きが不鮮明な箇所あり

長保二年記

100-102

長保二年一節

長保二年秋

七月

一日丙子歲在府依右馬寮職不著座逢門藏謬遲
出泰內在共解云今日奉幣事停止同其由答云
在府校奉云今日奉幣者依大神社旌而司勅中
可慎疾疫共享之云為被祈中其奉事亦可被食
遠也此事即吉事也謂日不可由之奉事之由也
在式修而合勅由日將之日志却而今奉此言也
後其可被行候若御王高摸成祈事非也事也
刑口知此事行否前判知何云云堂彼奉也問
院御時否此言仍得也也事也也然說也故在
以類也然則天例被事不可用其例去奉也故判也

長保二年秋

七月

依有馬院職不着座

一日丙子忝左府依有馬院職不着座逢内藏頭退
 出忝以在少辨云今日奉幣事停止問其由答云
 右府被奏云今日奉幣者依大神社塙取司勅申
 可慎疾疫兵革之由為被祈申其事一則可被發
 遣也此事非吉事朔日不可申凶事之由已
 在式條而今勅申日時之日忘却不合奏此旨也以
 後日可被行欽者仰云為換成祈專非凶事
 朔日如此事行否前例如何大臣宣被奏云國融
 院御時有此事仍停止也此事甚謬說也從有
 以朔日定列之例依事可用其例式奈而指朔日

不可申凶事 与此事 水大相異又取司已劾申曰
時事亦一定更以謬說取彼申行如失首尾獻
替之心北有如此致參仰前彼仰此事參愚業
之旨處息忍如是然而被仰可處引之由重彼仰
簡可行者事 似枉之仍又迎取彼仰 辭出
請順胡淵梨馬藥 勿令行友子燒
二日下也 參內結方府奉 錫僧三將向三茶 湖陳今藥
觀九受戒 勸學院給信濃國莊 亦符奉僧三依有
余也 使中原威光 个日本 奉申引之 同文由答
三日戊寅結左府右大將及北方 昨是七座後有病之
此夜可葬送之 故入道左大長才四娘也

四日己卯參院并左府召采女三巨執 廣貴仰 團立
靈鳳相畫樣可給 織部司之由 一那織部正德院
今奏事 曰仍隨勅取仰 又
五日庚辰

六日辛巳 昨今物之也
七日壬午 早朝參內有召也 仰多木工 助濟成死者

濟成与余婦 源平子治幼少 為夫婦而平子從者女
童昨日入陣內 在女房曹司可為 穢也 奏云先召同彼
童隨辨申可定 穢否 仰遣召平子 今申云 濟
成日来為 參南山長齋籠 居山寺 不來 京宿 過六
十日 今雖乘亡去之 由其穢事 不交來 仍今奏此由
罷出

結左府暫之 歸宅 藏人 辨來 法成 刻 辨 乾 方

有大事與內相去北幾多仍馳奏大內同途中之
人之不送恭拜後見之在北邊今十字之邊有
計事如字諸卿被奏中宮亮參院歸宅浴比夜
令煩胡剗梨修大成德息天法限七日件尊像依
有夢想之告新所奉圖畫也

草昧事

八日癸未奏右府彼奏之依草昧事令召博士致烟
申依取勞侍不昧束芻由不恭陣邊和恭未申

草昧事令匡衡劾申難旨後可辨申即奏

內奏此旨仰之可令匡衡劾申 罷出詣左府以歸宅

九日甲申依勅召大炊頭亮榮仰可令前內藏亮亮國

習傳曆道之素中當道事者以亮榮子息可令

習德世光國者尤可被採用陰陽叻若博士有願

時可被拜任狀

十日乙酉昨今取博籠居

八幡宮在宮邊十一日丙戌右大曹恭陣被奏云八幡宇佐言遷沖

假宮之日時文每大宰府申銅不堪召進狀文仰云

侍早可遣解文暫留沖取又奏草昧難旨可劾

申之由仰匡衡胡臣申云先日申草昧事只見

詔書之日依有忽覺侍之事其文許也強不

可劾難旨但有猶可劾申之仰者迫給先日取

進正義并會釋未書出可奉仰云返給正義未可

令勅申 請左府 夜涕

十二日丁亥奏內此夜東三條院遷御大藏卿宅御

方遠也依御共息歸恭

方遠也依御共息歸恭

信時奉幣事

十三日戊子有信時奉幣事依仰遺旨右中寺

間奉入以藏人忠隆波仰云伊勢遷宮事依有親

喪不可奉行由民部以藤原朝臣先日有令奏然

而神祇官依有取中過服後可奉仕由令仰子

早可行共事一 奉令奏云去年行事上年依有親

假波仰共習人猶依彼例者可難奉行然又仰云神

祇官右而申之內即已過早可勤仕

奉御前奏先日大率大貳藤原朝臣申送高峯曾令

文而進和市等貨物亦直奉依有取申結以管內取

在官物且可死之由令取取照但金直兩別夫一料宗

之定也高峯申取定之由仍增改京定成比定是

相定一右五斗可死給之由雖令御高峯小極不耳心者

以一石五斗為定可給御膳之由先日奉御事了而猶

件數多減下若死二石令給如何但給米一包其數

可及六十余石若以緡令宛給如何此事左大臣先

日所知行也先可觸被大臣仰云依申

藏人賴真云明日御食依御物忘可令候宿也而或說

云雖死御神只自門藏祭送遺之事有先例云仍為令

問先例令召寮官人不奉入為之如何而示奏事由可

一定之由即還示云仰云可尋先例者仍奏案內引

檢御記應和三年七月十五日有信時奉幣事十四

日御食無御神自內藏寮遺之以此例奏云仰云被

者御齋也至于後散齋之日若召輕服者必有僧奉

入之時可准乎奏云今則御物忘之非籠修難有御

并始又今日致齋也於令儀依如何仰云以此者可仰
於寮朋日直令奉遣即令仰了
依此事引見御記之次有相接後覽日穀倉院取穀
物於陣座給之卿之例名召合日上卿奉土如旬若
大臣為大臣者先得奉土而應和親王先奉土失也
又延長六年十二月一日御記云神祇官申御下例無
行幸之檢前例延曆十六年十二月五日行幸北野按
檄又延曆年中六月十二日八日以前常有行幸神泉車
不可之無例仍彼年十二月五日者行幸大^原野車
同年十二月十一日記云神今食饌一莊子感于物奠物各
四種而今夜饌只感于物四種不供奠物仍令藏人時忠
令同其由采女中云前例供奉如此至新嘗會加供
奠物只內膳司不得申前例令仰云前例新嘗會者
于物奠物各感一隨神今食八種物共一莊子并此
御多年所供未非一兩年事比采女不知前例須
至曉饌依前例可令加供云此事亦可俚後金仍
密取注付也
下給應和元年秋冬御記仰云還宮例雜事抄
出可進子藤中將實成左少弁 初經 相共 奉院此夜還
御平中納言堂額婦不泰 周易正義并會釋各一卷今
日邊給式部權大帥仰草昧難旨可注奉之由以去
十一日申旨養之今只依仰取傳給也
右大臣於陣下給先日取下奉宣旨未即下國平朝
臣細在目錄又下奉明法博士未勅申取傳與福

寺僧并奪取雜物下午未會救否文仰為知勅狀
可免罪但奪取物者可辨申平如何重可令勅申

上下奉大和國司申請文四枚仰為正稅用殘可勅

右大長中對改國事 右大長奏諸卿受申宗博士

茂明保賴亦申主稅宗師日下部賴利奉不事

文 右大長中初言右后后朝中細言右后后朝中播磨權守右后朝

右方持門守右后朝中齋信朝中後賢朝中亦定申云茂明不

令傍 知停錦花押改載賴利備進奉狀罪科不怪後須先令傍

家勅申茂明賴利亦罪名被定行者但賴利依任法云奉世孫

任伴職敢不可 仰云依定申可令勅申茂明賴利亦罪名

居其職年 仰云依定申可令勅申茂明賴利亦罪名

即下 相接名御事係勅仰右大長其胡末云七日可有相接召合

又仰云依去長德三年例可行由 先此 仰右大長後院

堀河院冷泉院亦例可叶也然而如此之事以近年例所

彼仰也仍以長德三年無樂被行例不彼仰也

門大臣於以上命有樂年被仰可依其年例由申

無樂之年只仰可厨食旨合之由此見故啟仰乞云

申云相撲節有樂事存式至于台合者是臨時祿

也臨時之中有音樂者恒例事已被仰可依其年家

歸卷

十四日己丑詰左府申唐物直事以二石為定者仰

拜免 謂僧正是兩歸宅拜免送前寺如例 口誤

十五日庚寅台佛師平慶給給一足八丈宛奉圖五太
尊料芳官掌德任遣史九倫許及舍川額可令運送
由此事不堪之由昨令奏與許容仍亦令運之
自藏人孝標許造送有召之由今明雖物忘依有召
告參入

十六日辛卯藤中納言家今奏造宮事告山陵文介

日使之也初可彼行件事日定引之

右大臣被奏彼奏去五月十八日左大臣上表今日可遣勅

答有不許所請旨之使右近中将奏成胡長

此日令左近權中将經房胡長遣右大臣室家位執

皇右入門日後母後自後三位叙後二位候門召佛仰康尚仰靈嚴妙見

像可奉錄多之由由歸奉申奉實檢之由仰

從修理職請料物可奉仕之由是先日彼職大史令

奏頭有修理其堂殘可宛錄色料之中

自今日始題額件事不堪門依有所憚後去月十六日

以來今奏其由已無思許仍愁而題之

十七日壬辰早旦子權方中子相共巡檢八省豐樂院

門例之由現於無樂急可用公例欽

右方女傳右大臣余云旨仰之事依方近次將不

候此夜不能仰之明日旨整可仰罷出之

十八日癸巳請左府此之奏門是則為奏方大臣彼

奏申宮朱寸一日可遷權亮則忠朝宅之由

十九日甲午奏中宮四御之事旨上卿可仰之由仰

藏人式部坐則隆請左府申此旨臨昏歸紫守

丙日乙未挽景三條以北万里小路西小宅未燒亡

才日丙申奏東宮奉請宣耀及仰此奏以右侍門督

奏入仍下宣旨從啟以德初長自清与等及上德助長

德德申此色地文并故前加賀助佐貴雅桓後家后

德文亦並可以申也

十四日己亥 个夕春門

相榜日夜更

寸五日庚子御物志同後門取也宰相中將去夕依召春宿

阿波持守朱示云昨日有換籠侍之間前武藏守寧

親胡長即推入汝改宅忽成豎行市弓箭者數多

出來刺傷即寧親即亦被底之即寧親從者餘射

之更言此考之仍為令奏則不泰入也者即又令存

標奏之存標依仰遣右博門尉陳泰日不記後問此事

汝改宅人射殺寧親從者之又汝改至下昨觸產

穢而操限未滿公免依御物志是奇

手刻方四撥本因取孝祠中將修御前餘仰藏人令鋪

管因座 方右隨取了各露出即退也

寸六日辛丑 諸在府門府覽相據依方大將石 密一五番

故栗田丞相於對業覽之此無先例以春申宮以赴也將

泮次參院也刻体自院有旨即春門給紙御共

今朝寧親胡長朱云昨日春方大臣啟復御前成時

許罷出漸罷到私宅一聞見門前一處數多雜

人來集 驚問案內從者一兩人來申云馬劍武男

更業行心亦被射卧之御器入家中尋問子細申云此

申刻跡武男於西門外南掖女妻行路者成市見之

門外朱集雜人有報家奴一人依更狼籍陳可掩

門戶之由而有一人云暫不可掩強停之門扉家奴云辟

言云者 鉈天強推掩門戶于時停立之者為鹿波

推卧御起之拔刀欲突武男行心亦左右相論不能

突而去此間有男二人南北奔之故呼言云啟雜色

馬武藏前守七人被抄致之查時自南方乘草率毛
馬帶弓箭者一騎馳來問云抄致及人之者誰曾于時
按刀者指武男行正亦云於是互者二人也武男行正
亦應喜處思可被捕傳之由驚逃之間抄兵一人
自北控新走會射武男次急射行正件男亦被射卧
往還人見驗之間寧親宅北小路亦居住下女申
云件射人者二人竊入此西小宅者仍武男先一人竊向
件宅叩門雖然其人相應仍件男只申射故人二人
之者入於此宅隨近之人可別之由竊去者仍寧親結
右衛門督辰申復由御遣右衛門尉信行今日記給
于武男丸其夜死之行正物成刻許死了信行日記
云信出之後即奈右犬及合申子細了而令阿波按守
奏別事由遣右衛門尉陳泰今日記者至于寧親有
彼故二人後者之愁歎念之間阿波按守奏別寧親
後持指箭弓箭白書破立位以上宅門成監行由
之似無實之及波達天聽之由秋心上馬忠傳兼之
由處心詐失指及之真偽自可驗然惟彼搜問理
非分明然者

相扶
于七日壬寅早御主上御院御方此間自左府賜書亮子
相扶
御臣申及上及也待還御養
于刻御南及共裝米南廂中央間之大床子為御座同
廂東分四間慈御座至大床子御座西柱更北折到母
屋床子同慈御座其內五人屏風御座東去一間至御
屏風件間自母屋至南廂柱又至御屏風馬女房後所

南廂西才十二三合三間鋪三心座 如例唯 西又底格子被

鋪出居座 冲座西間長押下鋪筵為內每座 西柱 貴

子下東為及上人座西為上官座西對唐廂三心座 右仗東

二間鋪少納言于五位外龍史座 上有侍 及西渡段北簷

一司儀 及 東西中門以南廊為相接座各廊南撞櫃

同為相接幕而東對唐底前樹慢東對為院御右所

慢外為及上人取眾往還之道

內侍暖人 出前母屋簷北妻至 門大臣 為力 先起自陣座奉

上自西階着座 次右大臣以下次左大臣着座次右大臣推

中將成信朝臣拜自同階着出居座次右大臣委付門侍

內大臣以力大臣委右大臣門督委右大臣金吾招平亦各賜一府

大將取加化方委一問至一相度有大臣為力大臣恭入之時右大臣不各外

侍習不委最年天慶同難有之例如負信之御統不搥倒而今日右大

可委大將不委一之委之者中一兩度難申案門於門 次自御後

大臣然右大臣引度以催從仍委右大臣難北元例失巨 進御

各口座各二枚 出衣并負 次方右立合進出庭中次負刺

下此間右也將堂中位嘉武進執版位 左右出居就座

子 方也少將方理方將門侍有通方無侍控侍能通 次方右相接長

着座此間平自門象召奉御前仰云于番連申密之可

催因令候役時刻多致中將缺于番一帶 方九部久光 依

初為持二番 方以用長 右三番 方大寺光遠 四番 方物部推

豐 五番 方宗國 六番 方宗國 七番 方宗國 依勅為

持八番 方林行 九番 方全 十番 方石 十一

番 方西倍光 十二番 方律 十三番 方律 十四番 方律 十五番 方律

方高向則
明
右中馬
男勝

十六番

左中春時
右春時

相通申州穀倉院依例賜

寮而後殿上藏人所懸各處於本西二者間方相接長半

臂備落于庭中而右相接長為先取一有物令迎即

右出房少將公信彼仰不可令為先奉仕相接長之也

今朝藏人右衛門尉存標有右奉御前退詢改接下龍

初而看彩翻黃粉等色是美肅之依者年內裏火走中別受

不可不有看美服中彼仰禁追居之今依仰之不可不有看美

廿八日癸卯相接御覽未刻出御門侍召人諸口出居已

且泰上如那又門侍召右大臣令作於庭中如那以左右

少將出居此日以右相接亦列立小而大臣仰云南向又仰

西向次仰從右又同北東上先南向以大臣仰時正進礼

件時正九府掌是者長御春助安男之年朱居位仰

勢固不勒陣直依糧米進之態之今依有不善之國國

司勳致奇貞仍中請本府供奉此彼之時人雖禮也

又仰常無進礼各仰常世勝此番時正強力不可謂常也

殆可致投卧僅依西年一切得勝方右祢其妙時正雖貞

急不鳥拙以方惟信右勝固勝以方右時地勝以方先遠

右秀高勝以方右勝

以下下與子後賜旅依元五位少將令四位中少將彼送方

兵備佐能通右兵備佐能通未同召加令彼例也

欲召進相接之間方出房方理退入右少將公信於在座

待進相撲了退入陣直如例事了還脚

阿波守海政朝臣今奉云右衛門督友成朝臣仰朝礼

敬喜下午可奉之由比亥子先日仰旨相遠矣友成朝

臣申依前日仰者先召英俊并隨近刀祢未波尋問案
否相以可召故害之下于汝如彼相臣取申似可然而遠
先日仰偏召汝改方下午比度不安仰之所仰不當者友
忽謂臣可令奏其旨先日守食汝改而申以為寧親
後者不為甚遠汪遠使問臣以英俊雖為證人其而
證不越必依別當仰信行而令問臣相遠請犯罪者
莫重而故害仍令仰可奉下午者由令仰之仍仰此由
然召仰前被仰之按出五者方皆負來月上旬望可召五
者又汝仰之罷向方大臣才可如外今不參甚有違服所
旁若道之可能如步者參入之日欲召五者如何即請向
申此旨汝申之昨今不參陳辯中相扶來月三日若八日可參
遂參奏此由即依勅命召方大臣將仰五者可參之由
尤大臣被召之賜薇之間其情使如何可然手申張有先
例令彼之由

右大臣仰之主祝以茂明申平師賴利奉伏改本條奉
人更貳賴利之由望可問其汝旨其由有二先日汪申奉申
而中得奉之後依病不任
仍以名奉內之者而取進奉收則乙為字汝汪一曰名是共誤之保賴申不著
由若右改奉得賴依不守茂明情息者茂明一人可加署而保賴署若
己人分明仍堪先奉伏則紀急重更貳賴利
若相博士之取放即之賴利之則改欽 又可令問賴利者子細
汪目錄 八月三日仰國平朝臣

廿九日甲辰奉方府歸宅

八月廿九日
三日丁未詣方府奉外方大臣病後今日初參給院仰
方依仰裏日不及參仰前欽

臨侍相撲來八日依當御物之十日可覽之由彼仰
昂仰藏人乞直

式部權大輔進草昧乞辭勅文奏之仰云以件勅文
下則經博士亦可令辨申乞辭之有元并核該辭哉

其義叶否之由 宿

四日戊申候御前仰乞詣方府被奏之

詣右府下草昧勅文亦子細在目錄并別記
淨宅乞奉門宿

詣方府次申志摩守善通祢有除借御所以外可禁
止院宮家莊園之宣告後責勸學院莊伴莊依馬

格前之處代之並如以之責加以於此院事縱雖非
理行可更後該況於格前領何有禁止卒仰云回

司取馬不當早可進免判即仰別尚行忠

五日己酉馬參結改束亨之間小舍人久范告結改了
史亦入陣之申昂托笏比至陣掖至會床子下依心地

不之歸宿所解亨頃之藤中御云變波奏有召又
束亨相詣右大臣被奏藏人別隆依勅仰友中御

言來八日皇后宮可入御門表之申子右中弁參方
府出給云仍亦彈之宮次亦束宮歸宅

六日庚戌
七日辛亥那介物忌也

八日壬子詣方府今日初被奉門於陣有申文方大弁
右大臣被奏奉覽詣寺御後經卷教可奏之

方大臣被奏光平水光度之

九日癸丑自御所給御本寸八卷見外題多誤或
以王義之書注玄昭類文一見奉迎奉

昨日方大臣收申奏亦今日奏字右相撲五人依於中

將被依中件下時參來給作酒此乃藏人所作多出來又百

在戶宿亦時其自以如以契者可為難然而泰院御方仰云勸學院

至下如以交隨時行一仍必守株守取領播磨國龍野莊司九年有闕之時向收關可任之

由所令啓之而今有共闕之可補之令啓之院之仰事

何因皆申年但被國牒送勸學院之旨專與申備又繫

近者之府前別當自理親服之自理為莊司被雜志仍

辭任之後未經及沒補任為若司依之者如以後物交付

額額國郡并庄司未行仰以奏旨內之令啓詳先以

仰旨額長者下令啓案內

史惟宗貴重申云定考曰廳上之皆有御降式之公奏

已可定引為之何如仰云早可申方大臣彼大臣申一

上可被進止之限之國平朝臣來示此事仰是重又

來云申方大臣仰依御消息悉方大臣令申此事事由仰

依大臣御消息詣民部之友中納言家而皆被申降仍

還奉令申其由大臣仰云雖有事煩定日可行者國平

朝臣之勤吉日可申行者

十日甲寅奏文之次仰云少僧都勝等為大僧都律

師慶園為持女僧都之由可仰下仰詣方府下天王寺

申文子細注天王寺受僧細受共注日錄奉大臣命
日錄云僧細受者可仰以人又申院被仰龍野莊司受同日
牒送於本家之由悉以所據院仰受難元止早可

雜家仍且令啓可申長者由早令申更由條可

波停心此更有許應流氣色以詣右府下泰河等日

由奉立免除調庸率分文細立忽仰任像個交又見日錄

為勝弄以才已至中力大官病間有事驗度園公院中

思之同法力指字仍忽雜生甚願取抽賞之是歲以歸

宅德少何何持棘抄此畏寺書法十六杖先日所借之

波一先可也由

小舍人負心以進衣以五菜奉送九府其味異迥見

可謂邵平之種故也

十一日乙卯自方府有召泰向命云此度病臨平愈慮外之

更之僧正觀修阿闍梨受節亦不思任方酬報至于

年中所奉仕御祈願已有其數公私勤功可抽賞就中此

度除病其驗一致也欲報之志未如何為蒙朝廷恩波加

任律師以之可為其報依更不能不憚天德而令申之

如加用多可限奏者信信歸宅

十二日丙辰早朔相撲日以奉送方大及依去又命之

恭門之間方並相賜書云覽緣更如候氣色可示案內者

昂奈入奏之仰云奈入之次可一定申達此由日

此日臨特相接依天曆其儀嵩南廟仰意行時仰一茶院中

處四例所司樹傍庭除院口依不通垣而五許天自北南行立嚮伴

及北廟東才一柱至西才一柱律廟傍外南之馬外祀史南殿西北廟仰

席南二間又更擗柱馬右相接屋共才二間者馬殿上人座南及北廟相

下東西各鋪兵時日座方大以下奉儀殿上侍所此間有召奏也

御前仰等上仿字光甲其幼逐涼承光聽殿上仰出納

事之類長抄
幕實更部
郡平改奏波
候茶酒門馬
布衣種七表
東種乳有五色
是表改福
東傳乳表
青門乳青門
即東傳乳

如侍 陽 又有子泰御前仰云可召子以次牙如侍奏云
今日候修時可約儲相撲之時大臣急大将若先泰上又
御後徑也一時以出斥以將馬先是中放入御南殿又同
况修時雖不見行以召合御覽也候可約御諾仰云先
仰此旨於方大臣多之然此召藏人亦以藏人所圍座鋪
南緣底西才一二之間即有勅召門大臣又自女房有
召泰御前仰云先可令方右近衛府各進相撲十人名
簿而仰御方按中將經房右女將急隨御前奉之
仍奏後 後傳召申於門大臣 又某召 大藏心 于
時夫自女房後仰午有也內大臣先泰若以方右大臣氏
部以友掌相右博門警方大舟掌相中將德掌相泰也
方近少將方經右女將公信也着出在庭帶叙功 左
大臣東向 此廻顧之 仰文進 方藏 東西願仰考世進 右藏
午合一兩度 後文時申降被免又召在助之時云右常改
左勝 利村 勝 右勝忠 以力惟之右化時云勝 利村 久光 勝
右記時任被撲作更甚以非考也午合一後相牙角力
俄余馬久光被荷上被投御時任心強失常前後不覺
走副殿欄倚懸階除侍也也 迷走僅入幕門 以後
曲圍 出后亦退入大臣召仰云給相撲人座并食未了
遂死 仰掃初察官人二人執長筵出面方鋪南殿北欄下 西
相分 一列但只門藏察官人二人取信濃布各一端鋪座前
那賜食物依允敷少召加屬但允手長方右各著十人
料十石引奉燭次蒙召泰上仰云相撲人未令候座侍
仰 後左右見合一侍泰入著座 方以西馬上 藏人所雜
右以東馬上

色二人勸盃一巡、收下著二巡、收依 勅仰内藏寮

令昇立積布案於御前庭中 廿遍南殿五積 三巡了左

布曳曳

大臣仰方進中將徑房朝臣令相撲人未奉仕布曳曳

方寂子大農文時執案東以跪取布一端進庭中右寂

子越智常世又如、到庭中身各以取時布投遣繩

合引、文時得、以方助午御春時、得右助午奏、徑

改以方貞光、得右紀豐延、以方惟定右勝、固得、以方利村

得右允持、以方有御賜祿門藏寮官人、并取衆亦相共賜

未名

其寂子祿取衆、給、以足縮加信濃布二端、自外物

足縮、右相撲時、退者、雖不依坐、依進、更名之者、別御同

令預源、徐、以列相撲人、看座、以間方相撲、定路、利村

相、愁、文、於、文、刺、進、庭、中、大、臣、仰、令、割、止、而、不、物、割、心、行、申

愁、旨、有、勅、追、却、一、巡、以、收、右、○、勅、曰、相、撲、以、間、勝、歌、者

也、殊、名、溢、訥、以、忘、可、令、候、座、美、登、隱、以、過、揚、片、善、之

定考

以、彼、異、能、以、優、化、此、光、華、耳、夏、以、卿、相、退、下、以、今夜、宿

定考

十三日、丁巳、定考、以、門、大、臣、依、可、被、候、官、奏、不、奏、官、又、依、女、房

陪、膳、不、依、不、奏、官、午、刻、門、大、臣、被、候、衆、陣、余、着、床、子、見、奏、文

依、定、考、曰、右、女、房、細、徑、朝、臣、右、大、史、和、氣、丸、倫、候、奏、國、年、朝

臣、候、床、子、見、奏、文、以、間、史、作、法、如、例、史、取、文、刺、還、座、以、後、大

臣、就、南、座、余、進、就、座、奏、申、祿、唯、如、例、願、起、以、後、史、奏、進

而、候、大、臣、被、見、令、見、以、史、以、作、法、如、例、退、出、時、大、臣

令、方、女、房、奏、以、由、頃、以、方、女、房、大、臣、以、奏、上、史、越、進、從

以、余、暫、着、床、子、此、間、自、方、府、賜、御、消息、覺、候、夏、以、都、可

奏、由、大、臣、被、座、余、急、着、座、史、缺、史、大、臣、被、見、給、以、御、奏

郭一調更申成文亦如例以給諸緒以勞一退也大臣亦
依例可入見奏百外此可印由而早欲罷出如何即依大臣旨仰團

平朝旨令傳告外記即奏仰前奏覽緣奏有恩許
氣色仍以甚趣申達相府有恩疏一郭右大臣波奏

中先下下給故大學寮以訪志取放寮返抄更後家
學侍義子慈申一旨文書通可奉

右全吾送書狀云昨日一儀有過例一更亦若一內府先奏
入更也仁壽殿百令時以牙奏上既於臨時更裁又內藏

允以上給食更如何延喜七年例官人之下史生以上及藏
人所雜色亦給饌云一子細不見同十五年官人及藏人所

雜色亦給酒食云一又子細不見也天曆十年例雜色以下
彼仕一由果有取見從者雜人取年一

郭云內大臣波奏上更別彼定仰之以更依天曆四年例
取波行之彼年依延喜七年例波行件四年內藏寮

給饌雜色馬勸查一仍波准行之取保取衆二人允屬
甲人之

仰云入秋以來陰森經日台非祇官人可令祈禱者仍
令台中官人不奉齊院仰中中宿

十四日戊午露出
十五口己未霖雨不省州久律師許有波事馬申方

府恭向先覽門大臣波奏右相撰人亦申以申明又錄
師取申諸供并籠蓋籠門亦寺更而覽讓伏事書

伏亦只申右原以道申以象院殿上更即今內藏及陳
又申主針允丹生登文馬長及願更覺緣更揮

宜日可被仰下之变

一日所被

被委秋李御法徑交仰以上人令申文給信張回解

文并大學府解也通可交者

在日

此次被示之日僧細交以荒涼交仰下之必何交年

由此交一日自慶園信都解系送之去房說之未被仰

交者仍部女房執荒涼也一日而奉勅余之變專也

失誤之旨了今兼整也務重命之自為取推量之變

之只依右取守者之未代之變奇怪多端身雖愚庸素

不虛言而奉勅諸何有失然年主上以前院被仰之變

何更被仰不仰之由哉抑指蒼天仗新丹款而已也

恭方府次覺緣內借玄雅守內供逝去由衝急事出

十六日庚申今明物之用戶龍依居子之奉立細信

告送之夜未大雨鴨河堤從河水入洛京後以西人宅多

以流損就中乃相府不別庭池沉墜如海各入人之東

常之輩解脫之履襪布衣布袴之者上結往還之

卿相或駢馬或披人履等

大僧都矣因平去修學共備充馬法器今則逝者莫

不痛惜之人

十七日辛酉指康尚亦造佛料可寬下之由指前院波

今奉藏胡臣令申一呂宮之奈交強立交依方京大

又後家之旨文

去年付古御門督者長忠滿造大宰府仁聰物交文

波府返解文亦國平刻以持卷子細在目錄

十八日壬戌中宮掩亮則志來示醍醐座主申問侏交

又暗立忠仰亦別梨末示內供夏詣方府覽大宰解文
又恰可委文亦定堪申阿別梨之夏可委又依霖而祈
晴亦可收奉亦馬於丹生貴布祿夏同可委又仰云來
亦日泰入可令勅由 還宮日時亦彼日可令召候臨陽
察并暗明光榮亦別臣
主計允益光申長及豫夏 昌光 可仰下者
此夜泰門宿仰物志文

十九日委夏早朝於宿所見付鼠喰禱物恠 仰時 即遣
問安四位許之推云口舌病夏之
穢初正忠范申云為立脚眼機可從土一尺許若當
脚忘方欲候案門可進止即委夏由仰云可同暗明

桐臣

大宰府解并相撲入慈文亦委之具目錄忠委可祈
止兩夏仰云可遣使忠仰云賑給逢水撥者之例可
令勅申又立后夏末中山陵懈志于今早可奉遣使
者之由可仰

又申力大旨令申定境夏又藏人所出豎物披推弘請
赴温泉身病夏申所牒之有天神仍仰出納如時宿

大日甲子早朝向於世尊寺賜僧心五系云史明理式部

亦相共僧心彼市此度上表可彼收夏能可委別忠云阿

向向別梨有廟之時為門徒長者故解文之人多分法師

申補入室之者例之某幸蒙明王之恩謬居諸僧之

上度之解文而放在理雖非入室牙子只唐拳年薦

已積血脈相傳之者而又慈覺大師門徒觀教法橋

神任之時以此門後可波神任給之然而觀放身僧綱才馬
法慈行波恒神無放愁申至于此度殊欲蒙恩康秀
法師入室者之觀後奉仕之家冲修法之時令伴法師
奉仕護摩壇阿喇梨度敷皇皇之功勞可成就中其
才不劣可優賞其身之已沉如可哀憐者之弟有交
次詳奏此旨遍奏達 天德之遇 細思之由奉
于刻方大臣波卷以右大臣波卷即仰立后交可告山後之
下及中納言經理中西國寺別當文可交申
由仰為中納言可奉造祈請使令勅日時至使者可造
藏人也因仰孝標忠孝未令用急 孝標丹生忠 孝貴布祿 仰安房可
令日為察進請幣料奏之交權方中身奏日時勅文
果寸二日

下方大臣文四枚是太宰府解文之件府言上令邊緒大
中臣延忠粟田光忠亦曾受仁能雜物文 仰起見 目錄 除長

助采壽文下國平細臣又所進米千石門三百石可給
伊勢太神為行交取二百石可給造之取遣遣可令檢他
方大臣仰云御修治日可令勅申

方大臣波奏信濃國進御馬解文仰云依例行如令
楚之友中納言令奏云取御馬交而御義明門東廊行
外与交 行之若准彼例於外并可行 仰云依請又被云云

分交上心不知之交而迫代行由云誤也早可催其使
為依勅仰右大臣以友為尊子為女御交 仰又仰問平朝那
為勅云造之漸可降還奏以前可修任至會由仰

右大臣仰云勅云女御九子叙後三位交仰方大臣
右大臣息女切又有被申之本位也 下越越不以非常又非常之變

藤中納言令奏云先件牧馬給公也府馬寮而年末
不給看隨仰將進止仰云依先例可也又内也波系

云中重例騎而廻而此御所已進不騎如何

答陳方右進止在口上御意奉令更仰云信女將右大

新女御

信女御進止在口上御意奉令更仰云信女將右大

信女御

房信女御進止表奏重紙一投懸紙二投又以一投表卷入馬又以

女君着袴多

入夜詣右大臣二条及四方故二条及女君着袴依忠

舊意奉向也又尊者御前更仰付春之屬信理令調

之家君丞相友中納言時方大弁啟上人兩三在座雜

役諸大夫有共敷故相府門人深更歸宅下

御

此日御通及別向可馬女御之更能御餉奉勅命退

出之間女御母氏在膳所屋曹司總經頭於下見

其氣色直退向陣仰此更之間自敘曹司若從女令拈

若雄丸不進向後女只持女裝室婦曹司見者

有喇色之入夜泰右府之間入夜自宅還書云慮外有

下人着女裝束置侍所之人不取答之更指直東

面高欄下依無由緒不取入使下早遁者此更甚奇

之推量女御曹司人所作之仍遣取示案門於執事并

令入其車件尚書于彼女御通家之仍令志此送物無

由緒之旨令返却之家女不取入件物馳送消息時

人祢之後更女御母氏依此更有怨氣愁申院并左

府之甚為憐也

十一日乙丑泰院奉謁方府仰申遣使汪法華寺

損經依請泰門中宮

十一日丙寅候

^{正高候}十三日丁卯奉幣帛赤馬於丹生貴布祿兩社請祈

止兩使藏人存標忠隆

右衛門督^{列高候}參方寧親海改宅下午者可召夏仰云

依道官人亦申不可召寧親宅人於可令尋捕涉

改從者出雲人^也云者其人羅下備前國之隨可令

尋也

又下内藏吉如并方相接近場亦愁文泰方府能仰

共泰東之歸宅明又律師入夜來相違泰院忠

泰内明徑博士致明獨奉^勸覽方府

十四日戊辰自今日物志之然而候内不羅出目錄之

陽及仰本十七日候

皇佐宮仰云大采高谷仁聰在越前國之時取令獻

雜物代以金下遣之間仁聰自越前向大宰之役

令愁申於公家以未給石遣物直之由云即遣仰大威

誅之處初雖相約可後料物之申後復約束不先行仍令

賞金於侍長孝下遣彼府高谷之許而大威制止使

者之遇高谷只檢領料金後行之間高谷致量欠之所

進請^不請文金數減也從先日所遣之數然而不論其夏

皇可令下遣之但彼府有里所申上之夏者其府解

何日所申哉已下遣料物之役重一申次奇思食魚仍

依此夏可彼石問明順胡^也其夏息如何令啓已下

給料物者早之令明順胡^也辨申其由彼仁聰申朝日

記中未之役其料之音仍云家石被尋也

右衛門督馬使令信約及水泚汝胡長從者紀迫吉申
詞此申送明日可奏由 今夜候宿

加之日奏仰云早令還脚之隨申可給還補宣旨於倫前因仍以日
給信約以作旨令作別事廿九日仰下及中納言度子細見被日目錄

廿五日己巳夜中將波小云朱才六日馬景宿願可奉長
谷末河可令申成取御膳者即令為宣奏此旨澄仰又
令成取膳奉御前仰云除日月內不行可延引早擇日可
行由可仰方大臣以內大臣申女御加階度前所約之叙
位雖似無所據於此人申旨可然預如何內以此旨可再
大臣奉結改有改有中納言時光以馬日上改了就南所
吏文信候申文十二枚申了入門退出請方府傳申七詞
勅令旨後余之女御加階度去春吳不奏之而一人依懇

間只在勅度除日度皇病之後身體此例尋考出入未
得穩便況於女御役可雖奉仕比度可彼仰以人此後

依命書葉子六非和之 以右方盡之為名下奉文二枚即
仍書之

還奈內奏大臣申旨仰云除日度可仰有矣大臣任官若國
家重事之一上行之古今定例之雖然此度後依申指降

令仰右大臣耳此旨可仰方大臣又由大臣取申之度後

日可仰方右 此日有門印之度
阿闍梨解文覺空付方女侍
右府傳仰旨 廿六日庚午

廿七日辛丑此物忘依方府余奉申云有優分度新
入夜歸宅

廿八日壬寅自右府有御消息令申可奉由

身是
初是

方街門控仿允亮朝臣大外記喜言朝臣亦某品自方府
首百沐後詣右府給西復奏文之枚去十五日所奉之息
彼申大學答返抄依我子申以仿忠所故可免給除
同明日雖當身忘可行由一那合奏了而明日御物忘
之可忝修心不奏者犯管書之同馬何出殊脚所障侍
隨仰將進止奏方府被奏申文亦于藏人午用車奏內
右大臣奏旨令安房傳奏被印明日除日可延川由那令
申其由於右大臣

宿侍 御後信料下文 倫位園米方 付安房 私朝臣下文

才九日奏卯夜中何多時被傳收仁海申用信文

自今日可始被善之申秀孝信初長者送三条依可

慢也 阿闍梨叔神可奉信天香抄園

右大臣西復奏文之枚中大學奏依請 依義子申以信也 二枚

息下 方大臣奏文二枚其中一枚下及中納言奏文二枚一枚

下右揚門督卷文一枚下置付同錄馬勅使詣方府仰

的徵及女御之位奏內大臣令申之旨可然始以元子

叙之位不思慮之所致也之任僧細問之奏亦之勅令

之旨取被奏起亦復共繁雜之何不及彼露馬

憚向後見少不注之又今日可奏奏者令執存申

故障依病眼矣之還之問之奏先可初奉幣御該經

亦復而取將如以令申其由之早可彼仰代人急覺緣復

馬仰一定未令結願被善早可乘案內而仰恭密

書出令急宣奏之息中納言被奏西太守別尚文

尚定文見目錄可彼仰僧初亦見脚書令下給大安

寺三綱申文今定申案內見目錄任僧綱受封書
伏令申方府同前被及御書仍載部令申方中綱
多奉仰方大寺書出納言奉御所令奏之藏人志防
傳奏之

詰方府申案內个依仰返傷正詳表去十日取上文令
返給之依殿首為者更煩內之返給之比僧正波
小籠更夜中許均宅為邊終修發願之
次日甲辰依右方府被問昨口僧綱古案內奉
下宣下之申詰方府被小同信申人之更受之緣任
律師度由可更自奉入來四日許若昂奉入更問○

申取申納多覆更奏大寺寺西大寺別為文并依定
申取申納此次下給宣旨仁戒戒壇利上朝壽院馬

門供東寺仁海定港延曆寺覺空為阿闍梨有解
子細並見目錄換此返使申以右衛門案主並良信
神方衛門府生栗田豐理闕文依請并下左大臣
昂器出下奉之次退出欲休息間自右府右台臨深
更雖雖堪相攝奉入今多尋光阿闍梨可補授崇
座主更宰相中將態不仍雖北門徒令欲更其由之即
奉入更同被仰安食之史任更北道理授之

九月合下申取申納此次下給宣旨仁戒戒壇利上朝壽院馬
一日乙巳奉內申取申納此次下給宣旨仁戒戒壇利上朝壽院馬
二日丙午控方申取申納此次下給宣旨仁戒戒壇利上朝壽院馬

言申送之今日可申定奉幣使也昨日令奏了而
略見其日可及寸餘日先日略定在末八日已依進雖
合奏今日可定申申申彼八日定中宮行啓也依進彼
日可延引於下旬之始今日不可定申者而中納言
友房羽長申云還之朔近可行之復有其教然而
未彼定奉幣使前可雖令擇其日者可聽願
日略在末八日仔細如此日亦令擇申之復同可奉幣定
之後款只今可罷向彼大臣才隨仰使將仰案由仰
云可仰今日可定奉幣使之由

此日造宮行夏上_{田上}給食於都_{田上}
此物如時申水奠使夏仰可以雜色類方馬_{田上}進以
前_{田上}內舍人方_{田上}馬_{田上}或_{田上}夫_{田上}下_{田上}大_{田上}藏_{田上}了_{田上}
又下給圖書察進苗月料帛_{田上}祥文_{田上}

右大臣枝奈友中納言奈入

出羽國羊料鴉真進藏人所載本解文十二章之中五
率見進其殞途中死又冷泉院一率東至二右大臣家
二皆不滿本教途中死者右內府料又以死

三日丁未右中_今午_今藏人并奏云末七日可發遣伊豫_今伊
寶使依先例用代官仰云依例可奉遣_今伊_今伯_今秀_今賴_今

王宿

四日戊申付奏書之及於方_今廿_今午_今迎口_今國_今申_今遣_今檢_今北_今邊_今使_今停_今止_今
四天王寺別當定源辭退伏

此夜夢帛在宿而解衣裳右廿午致書胡_今臣_今末_今第_今
末云大改官文書可請_今帝_今持_今儀_今者_今方_今大_今史_今奉_今親_今宿_今添_今

孝亦相從夢中思慮太政官文書請亦復於大寺

前專與捨之廿年經請可捨之也師夢驚于時後

夜時之說也此度後善依可重慎所行之也此有

想轉禍為已萌吉祥敢向後之

五日已酉國手羽呂來云山城國進昌野郡國帳先

取古國司加封之仰持奉右府可令覽之封者於上

御前可開之奉結改史元改申不堪文刻限移友

中納言島口上就應之後奉中宮今朝右府移給後

間依無印文上退出之

大藏之於中宮備備

覽方府文可造無福寺大和國使所祀會教由宣旨

案依案維摩會社念廻文下無福寺申十稜衆文

書不足米文委御該經勅文下授官神祇少副理望

申停大副水賴煩重病以祭主職讓与前美作助輔

親并申請代官依先例并次才急件職伊甥太師文

之遷間供奉其間委文委令云此度如何復也即覽

祭主水賴申被申故障以裁辨其九月神嘗常祭幣帛以代官令供奉文狀云祭主有時立代官供奉是先例并

式文取指之枚裁辨相快身病將供奉遷之之受者

依伴文勅式凡太師文十年一度造設正殿未嘗舊宮

亦寶遷收新殿但絕綿之類御給太師及司及祿宜

內人亦祇祓祭至處分各有分名裝束雜物造倫乾那

差使每大夫一人史一人史生二人官掌一人使初二人祇祓

官吏一人史生一人祇初一人卜部一人部送太師文之

九月十日莊飾度會云十五日奉從御像明日莊飾太
清文十六日奉從御像先令祭至申莊飾之狀若祭主有障令文司申為後莊飾

者依此亦文為神嘗奈幣使一者非祭主何行遷宮
之變乎今水賴申煥本病不堪泰上但相扶可奉仕
遷宮之申式一取指年中四度使祭主有故障中試
五位六位亦得之依式十日使他人縱有奉仕至于申
可相扶奉仕之申者遷宮之變祭主可行之於申莊
飾之申奈至有障可令宮司申是也式文已理望何因
偏以謂例幣使行此變年而奉覽式文命云水賴申
旨已叶式文又輔就申雖未放還依馬氏人可奉仕一
度使之申但至于理望申文早可奏踐更退出

六日庚戌泰深正之歸宅方府於中亦有旨即泰向成
刻之前此為人受房馬即使泰申神寶料總款不
申一狀申即支奉令申依召泰入申即支奉
文三枚之中一枚過申可奏之也申後日可入即

后暫坐人家還之特賞祭主有先例隨天氣可令
申思先日運衡朝后所仰注文遷一照求得可餘更
以去四日夜夢中是相命云是吉恩之奴力也莫詔他
人其次被入道相府將刻之時初叙位給之夜夢泰
門

七日辛亥依發遣伊勢神寶廢勢奏那日左大臣令
申旨仰云文選雖不具可進后之入內之變可仰各入
之上口家王實可依先例又供御院禰廣信讓与男宮
人代滿利文先日覺謬下給之申仍令申其申抑伴及
廣信催申之日仰下宣旨申了而一日訓經下給進嗣
申文同令申下廣信申文之申之今日件文先出未下

給隨可進止 仰乞留可候即以此由一申送部會云

明日可本方右 候內 左

八日壬子兩東三條院詣右山寺給云 右內府三云巡

檢內東造作 未刻民幼心泰入依勅令仰中云仍

啓夏 西刻 左大臣政事云云云 惟亮則忠朝臣申云

伴宅本雖則忠云 昭領至成房朝臣一昭領掌之至

于別志可賜加階雖有云 放依元本意未有申請以云家

主可賜賞者可成房朝臣一防者云 仰乞依請仍

以此由傳仰乞仰氏部云 達此由於白川 于時成房言病住于此寺仍入道中

納名同 又奉下文一枚候朝陪膳 成刻中宮入仰

九日癸丑 菊酒夏夏夏也 可石行上心云 示付藏人

古書門討管名孝標 御修法堂五香信願阿闍梨

十日甲寅 泰門与權中將共詣白川寺奉賜入道中納云

并訪女將取腦衝忌掃洛之間陽明門踏末河原 庄嚴寺東

一可 俄有偷兒放火于時方書門女尉安倍信行方書

書尉友原文方亦相從東後進防偷兒因不攸此適

得免難 難名馬的少舍人 羅若 男丸末中 熾矢波庇 年中將無泰門夏夏也

兩人賜初祿以別伎仰伴望人能可捕辱云 此夜宿

十一日乙卯 羅些來客教軍同去夕夏晚以善言切

片來諸難夏云 次云今日御幣使依左大臣伎仰善言

仰本令差前養作及轉親而中祇大副理望徑内夏

然理望云夏奉後使未勤其役重申此使難令

指替是則只今外記宜改自内申送之馬改此

又見 和名

从夫寺具

夏泰内右德中将改過 自彈正宮右府内府臣幼

口及中納言平中納言改脚消息

大藏口芳主稅允致光改訪修理方便 親信 内藏頭

棟次 方馬及 相尹 右中少 通方 藏人并 御經 右衛門授

仿 通方 讚波介 式部丞兼務

十二日丙辰今夜泰内

十三日丁巳夏文并宣旨水注日録退出左府下宣旨

歸宅 出羽守義理朝臣所送書状并 夏馬解文亦

彼息男馬義侍朱右大臣夏馬六疋解文在別又私

所而送馬二疋解文并交易物解文未持泰左府經

覽其私夏馬一疋小鶴馬使右馬助存義朝臣奉造

右大將故一足令懷朝古傳門射信行

急泰内儀宿

十四日戊午自宅告之條有^未大死穢由仍不露出於宿所

旨奉親宥祿仰穀念院可調進播^并花机平文夏可

催之由急令式部丞奏花机平文料白錫十斤并

播手是料備可宛給之由即改仰名以藏人所領白

錫五斤并美濃國所進元日料給借給法性寺御八

箇料未進代五十疋可宛^百由下問朝臣宣旨六枚

中先日無復奏二枚

十五日己未退出 自作有大死穢

十六日庚申 忌日

十七日辛酉院自石山還御

十九日癸亥早羽泰院隨身馬義所夏鹿毛馬結方

百錫之夏作或社並指支申左府領回平用也

百錫之夏作或社並指支申左府領回平用也

百錫之夏作或社並指支申左府領回平用也

府奉_レ候御共参院

寸日甲子参門有官奏右大臣山城國葛野郡田島与

副國解文覽右府余之誓可命候即付國平朝臣奏

文名右大臣覆奏二枚即下

寸日乙丑参門前安藝守季随朝臣於右衛門陣下

云造云西有檄

兼香及北境上
五林不具死人之

門大臣官奏王上後御中

宮御方右大臣於陣被定秋季御法經度大臣令余奏

云欲定申御法經度中納言右大臣申遍陳觀照市

有被石問之由随仰可進止仰云被石問之革不可結用

右中弁奏御法經度文

于特上御
中及御方

及奏刻還御方中納

言又被定申候侍御法經度名依造云今夜放取上有

盃酒_レ真方兵傳佐能通馬令者

寸二日丙寅左少史馬親持来一册奏辨右大臣

延改持来候侍御法經度僧名右少史步重持来那奏

報罷宮民部控大捕馬任来晚系民部少捕清通朝

臣馬左府御使来此夜参門宿自今日御物忘之

寸三日丁卯候御前_レ次奏齋院被申臨時給齋給

亮尹加階奏御返奏云亮尹奏先日自東之参院有被申

之奏而受領史買上階於奏不穩仍不兼_レ馬之如何

須被申代人 奏文注目錄

奏結改参門控少示右府余云有大死檄仍令忠隆申

奏由弟及弁遣右府被仰寸六句可有奉幣候奏不觸

穢可行_レ由令互札於諸陣 右大臣被奏下奉宣旨云

于及即又下給_レ中前太皇太后云殿申免御周園奏

料諸國封戶四百戶文波奏自余下史置具日錄有
去年不堪申文長德四年不比是檢舟歸奉命奏右
大臣申云女御日朱有煩不減愈就申今日殊重從如此
及彼日可難忝入

今藏人考標奏右大臣奏入不定早可被職內大臣元那
忽有勅遣檢舟

又令藏人忠隆奏云內裏有穢時奉幣宣命料紙或
召大臣家或召所出國司市宅用一而後信守為惡定應

觸造宮所穢奏法因作兼帝及并北垣又方大臣已觸穢又依

神受不可申院若可召右大臣內大臣家元又大外池善
言只今申先日右大臣定申奉幣使一日誠多石清水使

雖定申先日多祢故障不肯奉仕豫各共誠臨刻關急
莫非便定准先例豫被職仰及上四位亦可各當可召東

煩者可必者可令職仰元各可仰下者仰仰忠

隆日子之色紙更不可行更安房石清水使四位昨今
不忝者可職由左原中將

依仰園司未申北宗至真人技昔者安望申仰園司更一切

波止文急仍存標示明日可及中又令奏方大臣所申前

皇后氣職申仰封文更子細見倫可足村中急大運清

通洞出羽守男為奏所進

自朱月一日於內表仁壽殿可後安鏡家國不動法中

遣仰大傍正詳又自彼日於同殿可後七十天信中仰遣

慶園僧都房又仰式部丞別隆遜衣身二夜殿上男女房

藏人原守可依仰前中料衛室亦可仰內藏寮計二夜料

穀倉院物數可依例支取物日夜上定后宮御封二百
依請中申左大臣亦可給使廳致忠好仁亦取軍費文策
燭罷出

十四日戊辰御前右大臣交式部權大輔獻題詞來

業落如舞探額藏人存標獻序御別衣四額左大臣左大

弁掌相中將被依御書所急有作文以夜深因遠雁馬

題序者愛就宿祿依今明物志卷居日六可西甲御

十五日己巳舍人清武申馬而使向大率仍付送書

狀於大藏海島送條料棉九十束官府加奉料之文

依申送書給院後守許

十六日庚午北比大僧二波送御後情支度島度國使

能奉仕可被仰他人由

比日依造宮夏欲衛暈可被奉幣於伊勢并諸社

由先日取被定也而造云不及同裏有穢并官皆觸之仍

來月二日可被行由有定

恭借改左大史奉親右祿一人奉入他史并官掌亦不候仍

令召造宮行史亦定改春來然而依元官掌不若先

例無官掌以史出馬代官而史生亦不候直退也巡見

造宮春門權亦云可若大被取不答云此被依有觸穢

取被行之然而以不觸穢宰相馬上然者穢有甲乙

若召丙人如何

檢并甲乙

出果穢何日廢勢哉外就定知先例欲可收尋同

个月案不可廢勢由泰衝

織部司正忠範泰藏人取進上初令織御服藏人式

初臣別院傳取備天覺依御物志不奉取上付式初

承令奏志範申請給准便令置後勅新造進五靈鳳御

機二基并宣言外織殿修理狀文

件申文依以能居令奏御服後出自司進上彼司如中隔

仍非外宿而後勅文昂下仍持奉在府下又下奉

親宿祿又申遣迎口國檢北邊使供給宣言更下奉

親宿祿以見中平制中神祇官換色文可奏初學

院堂中伯春國氏人申中國司皆例謹責狀文用院播

國院跡庄中依有解先日收下追押宣言以利行補惣官利明宿祿卒去文

司申國司皆先例付課雜更三箇條文同院丹波國諸庄

又申陰陽類正邦宿祿今月取來申御曆造送初已

遇是彼通申博士未作由不進間奏進子期漸以進

云依彼通一懈忘更蒙其責次何豫取申余云

早歸令奏此旨曆博士除用次可任然而依日次不宣

于今未校約京官台今日以故無言日仰奉入上可彼任

即奉入令則隆奏還言云以此由可仰良初以若君朝臣者

于時即馬浦仁王會朝諸陣也今令奏方大信定申季御該經僧名白

依中納言名朝臣而申彼留止請觀胎延陳体二人及也

申西大寺別當普道大藏奉仍石河益奉亦二回由大藏中向不加若

而前日定申仁王會僧名上心不知案內皆載增

名今日定補闕請次可改替由可彼仰狀

別隆還告申旨可也。仰到陳仰民知仰。於壁
後者。旨收示宰相不候。并官雖。本後。後座。視案。例之。可
候其後。申可。候奉。仍。仰。之。旨。別。隆。奏。曆。博。士。除。日
依。奉。相。不。候。以。右。大。寺。行。成。朝。旨。令。奉。仕。之。先。例。仰。各。依。例。
可。行。仰。上。口。就。南。庭。余。收。旨。就。座。外。就。奉。視。除。日。書。物。
塲。上。口。仰。旨。給。外。記。奉。仰。而。收。奏。席。於。互。
座。上。口。後。座。後。指。起。座。而。退。后。侍。方。府。仰。后。今。日。
皇。后。之。收。行。候。奏。之。旨。下。旨。仰。各。依。例。

廿七日奉末。奏。右。大。寺。而。後。奏。一。收。奏。二。收。又。奏。理。望。申。
文。又。奏。僧。都。慶。園。不。奉。仕。仰。天。供。復。仰。旨。可。令。阿。彌。制。
老。圓。奉。仕。仰。遺。右。中。寺。是。造。內。表。而。申。請。安。鎮。法。
科。七。變。名。香。七。次。奏。仰。各。依。例。之。旨。仰。各。依。例。物。白。檀。

方。大。臣。就。陣。給。史。貴。重。申。當。年。不。堪。但。田。文。平。作。臨。三。
一。所。申。米。六。箇。國。也。今。年。備。中。不。言。上。仍。以。六。箇。國。也。
此。夜。宿。仰。旨。給。十。足。可。給。掌。侍。隆。子。是。神。
候。五。箇。相。仰。共。起。桃。園。暫。之。退。
此。日。右。大。臣。仰。旨。以。授。女。僧。都。定。澄。鳥。籠。蓋。龍。門。兩。寺。
別。尚。

廿八日。壬。申。旦。奉。右。府。仰。后。申。候。右。中。寺。令。申。更。仍。
更。而。次。菜。被。止。更。之。旨。仰。臺。懸。藏。入。者。標。授。仁。王。會。
行。更。而。申。米。百。五。十。斛。文。之。今。朔。民。部。以。而。收。更。之。依。
仰。下。奉。右。大。臣。之。旨。有。可。下。而。之。旨。仍。下。之。者。仰。可。
給。大。宰。而。進。案。內。之。旨。仰。國。平。朝。旨。又。請。仰。后。申。

難定之間藏人志隆來告旨由即奉御前下給但為國
申家裁定死當年位祿文仰云左大書申可定也由
可問案門即案門被申云國司所申從五位男四
吳女五男之外所餘十一男之及上院宮大長家分之外
云以所申惣男四吳女五吳之外可被止國奉此旨大
臣此決被委云先日所令申借御院領受于今來兼
一定此定難在小定依有下人所申已仰可補給也由
而別有初余所仰苗馬如何仰云早可給宣旨此可
知食之定阿波控守藏人授門藏案申仰至天供料
米才一斛諸大宰府所遣門文云左府余早可下給者
即下國平御旨

仰本都丞安鎮法料七寶各八兩名香十種可施行更
一取之由此中沉樹即金龍腦安息丁子薏隆昨夕自院
取被奉之後大宰所遣來在定運上之間供料可
加之由仰國平御旨是今朔祿申方大官所仰也
竊出之間比至上東門上洞院西大路奉過右大長收奉仍
乞歸奈余云草昧更依先日仰令召明經博士志令見匡
衡初臣為改勅中文博士致明進勅文而涉光為忠祿
申致明所申不當也由不加署今日召遣之處為忠祿
病由涉光四務登山寺者仍且令致明勅文也者仰
令為宣傳差仰云伴更北有朔日博士志所申不同者各
別可令進勅文而傳此旨罷出參院奉勅左府申借
御院更宣下也又申釋迦堂十禪師奉杖仰云今日欠
申又申福田院申者督長更可仰忠親初臣歸宅

