

# 人車記

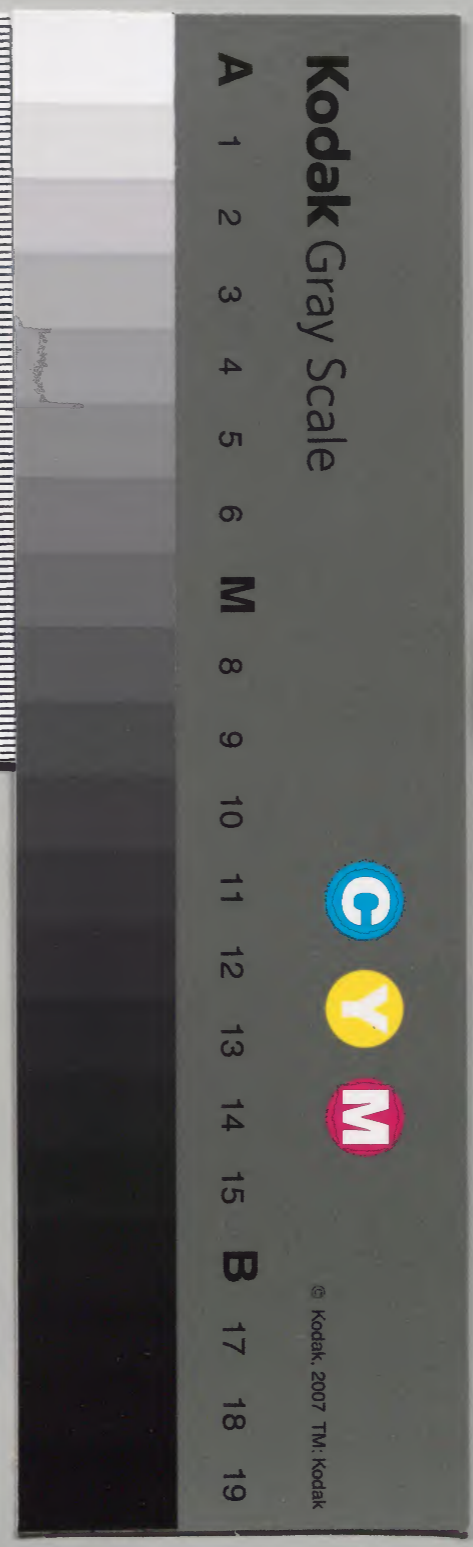
仁安元年  
九月

和書  
一〇五三四號

和書門類			
一〇五三四號	一〇〇函	九架	三二冊

內閣文庫		和書類
一〇五三四號	三二冊	八架

內閣文庫	
番號	和 10534 <sup>2</sup>
冊數	27 ( 12 )
函號	161 63



人事記

仁安元年  
九月

入帳簿  
仁安元年  
九月  
...

教部  
九月  
仁安元年

一日辛丑天晴當二日早且桑西林寺中強供養次

為系东山每七日御佛子其式如先之七日但御佛等  
身應元空元 賦應元 醉御例元布凡施凡供元養元之元等元 經經元 為經元 巡經元 導經元 師經元 長經元 徑經元 貞經元 俊經元 勤經元 堂經元 童子經元 衣冠經元 道演經元

道師料

青政直  
内庫

被物二重

綿六十兩

長絹一疋

布施元 籠畏元 籠畏元

丙一三六六五號

色草十五枚

已上例式法

被物二重

厚衣

色唐綾五反

水干袴束三具

已上今日被加給之

厚布施一裹

色草十枚

何式法

供米一石

鈍色装束一具

小袖

水干袴十反

綿

供米五斗

<sup>奉</sup>纯色装束一具

小袖

水干袴十反

已上今日被加増之

尚且七日代御佛事及増只加<sup>給</sup>施物<sup>給</sup>許也仍准前例

今日不加増法也

薩摩阿闍梨十一口各<sup>鈍</sup>色装束一具

厚衣

長絹疋六丈

六四<sup>手</sup>經表并西林<sup>手</sup>候三<sup>同</sup>給給錦不及装束

綿百兩 今給也

小袖料

進非時折物干三百合又分別御前僧等  
七日左右獄藥日寺懸會施行同前入調進也

清水坂温室等折米三石同前

被行每日七日內誦

惠貞院

楞嚴三昧院

淨如寺

龍淵寺

雲林院

法住寺新御堂

珠皇寺

達觀使者如前七日

次有一日經供卷奉自今月經門然亦率廿余金書于  
布院命所廊書寫之導師杖函筒子有法誦經了

說凡  
執法布施

導師長銷定

綿六十兩

九傷者布施一裹

二日亡寅朔錫杖楨法

綿十兩

後被申行堂看殿以佛子

等身阿陀陀三尊

法苑經十款  
一款金泥  
五款例紙

御誦經由布世順

竟方僧部為導師

布施

綾被物五重

單重二領

鈿色仕具

唐綾厚衣

小袖

布施三裹 各五匹

九僧名唐綾被物一重

布施一裹

手苜合

護摩阿闍梨九口名被物一重

布施一裹

禪三人各絹一疋

六丈布一匹

承仕老取白布十匹

童裝束二具

蔣袴手苜合

單重一

童裝束一具

綿十疋

非 小時拵物十合

次六條教佛事

三人虛空苑菩薩像一躰

色紙法花經一部

多紙金光明經卷

道衣僧都為導師

被物十重

單重一領

法眼一具

布施二裹

綿百兩

紅 紅 五倍重

二倍織物直密二

純色裝束一具

弄絹十疋

色布卅匹

色草三枚

紙一積

供米三石

九僧各被物一重

草重一

布施二裹

紙色裝束一具

絹二疋

綿五兩

供米一石

須三人以下料

白布廿疋

誦經文

敬白

請風誦事

三寶袈裟布施布三十疋

右奉為

先公尊靈頓證菩提祈請此件

仁安元年九月二日

才子比呂尼蓮道敬白

日府令仍所佛子給

等身阿弥絕一解

金泥青量品卷白筆

素紙法花經十部

古用經布廿疋

導師覺智信都

綾被物五重

布施二裹

紙色裝束一具

供米

九僧各被物一重

布施二裹

供米

次皇嘉門院御佛事

等身阿弥施佛一尊

以福經

導師覺智僧都

被物七重

布施三裹

錦百兩

題名僧九口

被物七重

心、花、

法花經十部 一部色紙 九部例紙

<sup>本</sup>花包裝米一具

長絹十疋

白布五疋

布施一裹

預三人各長絹一疋

承仕以下各白布二疋

護摩阿闍梨二口 以解阿闍梨 又經丸等

各被物一重

布施

三日癸卯別以攝法之次被供每日以佛經

次李家入道行以佛事

半丈六河旃施佛一尊

法花經十一部 一部金泥 十部例紙

導師覺智僧都

被物十重

單重三

并

并



布施一裹

法服一具

鈔色裝束一具

從僧裝束二具

童裝束六具

同坐下裝束六具

大童子裝束六具

九傷者被物三重

單重一

布施一裹

鈔色裝束一具

童裝束二具

禪以下長筒疋罽

白布十疋

折櫃非時十合

次有緣經供養

二福釋迦三言一鋪

錦緣信靴奉圖六品用緣三經河

弥施般若經亦都卅二軸三位元京記在大亞刑部以重

家胡長以下卅二人各為所保併書寫一卷裝橫鑿

銀捧物施珠玉牙致羨廉是深志之至也桓救阿闍

為導師蓋依施說也孔文式初權少補教綱草之宮內

少輔伊行清書之楚裏白色紙令薄

蓋同唐室鑿古之鏡末照生死之無明殿列入夢之

舟豈起煩惱之有海滅是不如德大田之禱惠一糸

廣度之方便而已伏惟先公為大相國為後者知家之

光輝殿廊之楨幹也累祖傳誥頌授胡右之宗班郡

公為首剝荷天下之重任十有五而身三台  
譽於其上十有二而物百揆選備華於  
霍子孟孫先却既疑之時尚今受圖之  
日代幼而攝臣細之力機理地底而執  
賞罰之二柄善天之下皆仰日一之  
月率立之濱悉樂洞八之化便知王佐  
叶若故早委時暫人初為心之故不均  
年齒意平子等鑲後高槐之迹迤陪  
爽李之砌列又見以待期恩仰大  
槃而抽微質專祝椿年之仙筭歛  
表松節之恩忠於是初商八朝痛  
根萌而侵六根下旬其命保  
晚而一葉桐君葛氏之十全後  
驗四難之禍佛及

神通之丹祈膏少女應之力吁  
澆昨年夏天負玉宸而南面今茲  
秋風蒸花顏而北首不圖光陰悽  
憂喜相昇惜而可惜何日忘拜  
龍音風波歎而歎念生永隔仁  
山穗嶺四海為用矧於平津之  
淚淚或一天傷羌矧於曲阜之  
愁雲或宛如滌莫之共水更似  
為島之志物方今翹材接士之  
館矣埃塵凝兮人已稀春遊秋  
宴之地焉永不留兮至何去  
寤焉其臺之幾請無問致耳玄  
鳥鐘之遠韻羽林之管衛不見  
遠眼左鵝之空容視聽所觸  
誰不依歸當十以時相議四  
時移事變飲恨而何為樂  
去衣惟肝無准須以教有  
化道之師

以經王為出離之友何奉圖繪及遊來青賢文殊并  
等像并一鋪奉書馬色紙以法蓮花經部六卷無量  
義觀者賢阿弥<sup>院</sup>絕般若心等經各一卷時也近季白  
三<sup>有說</sup>期<sup>院</sup>禮後素三尊挑華堂於東洛之東矣洞雲  
秋深寄棘府於西土之西焉月夕相蒼苔鋪庭  
瑠璃之地畏道不來統砌亦梅檀之樹成林園中  
佛像之在教也抑<sup>有</sup>像老尚書方即中殊位深堂之  
願念泣歎濃淡之色像經卷者三<sup>院</sup>右京地大聖  
以下都唐無二人同惟同踏雲之願志伴同客家陪  
之精勤共抽<sup>院</sup>又內之乃懷合寫<sup>院</sup>如典蓮文軸<sup>院</sup>閑寧

林城之秋蓮花晚色貫春周源之春花加之各致品  
十遍之轉法將積千部一寶之薰修所生惠來奉資  
善提首邱伯之有遺愛也南國傳耳棠之緣令先公  
之有厚德<sup>東</sup>車同祈祥草之回於義堅者之教媿非  
續佛宗之業是謝之儀之恩方為轉法輪之緣今日  
所全既起畏時作取之寶境及未知昔等幽境別使  
屢隔極<sup>不</sup>分相回於黃壤之後世為早道授九品果位  
於金刹之中凡願切德無遍利益不限誓者和南敬  
白

仁安元年九月日

有風變文但博末草也俾波行令書上之日下無者名草也  
例布施十畏曉親物木下官出也  
世二捧物道席丸九倍各三施也

次例時

五日乙巳朔御懺法午後佛

阿弥陀院瓦

經一部供養晚既例時未如日來

今日改所年預修理進卷行有引物了

鈍包裝束十具

高打裝束十具色

湯皮具十具

一金湯拂手扱是掃垢扱湯取小扱

薪二百束

能束百石

已上御前僧十口料裝束童裝束也前被例

時次人有難云云丸の地頭下官令朔白地系西林寺

之間不更及

院瓦

襪座二檀阿園梨

以前阿給泡又光明真言

各白布十段

那時百合

六道淨談經各布十段

五十合

預三人各布五段

三十合

承仕布二十段

十合

并非時八百合

六日丙午朔御懺法之次上總前司清高朔長幼佛了

茅身阿弥佛一尊

佛布施

造葦木

通仰光覺已講

被物七重

鈍色裝束一具

長筒五疋

白布十疋

藍摺十疋

水干袴十疋

法華經十卷 一部金泥  
九部例紙

佛供明油

内筒經白三十卷 互  
誦文

布施二裹

童裝束二反

綿五十兩

絹布一疋

貧布一疋

色葦十枚

牛鞞二具

借米九石

題名僧九口

各被物一重

布施一

色、布十疋

童水干裝束一具

半鞞九口

借米二石

禪三人各白布十疋

兼仕以下料十疋

次僧退下高系上有古京古支佛子

茅身阿弥佛一尊 法華經十部 一部金泥  
十部例紙

佛布施

造葦

散華

名香

佛供明油

御誦經

手作布百段

有諷誦文

案小筵

導師覺智僧都

被物十重

單重五

布施一裹

法服一具

鉢包裝束一具

童裝束六具

色々綾五疋

長箔十疋

綿二百兩

手苧三合

色々布五十疋

紙五十帖

供養三十公

炭二籠

薪二十束

題名僧九名

被物一重

布施一裹

單重一

裝束一具

童裝束四具

長箔三疋

綿五十兩

手苧三合

色々布廿段

紙廿帖

紙米廿石

炭廿籠

薪廿束

護摩阿闍梨二口 若三四口 古所阿闍梨

各被物一重

又字勝 光明真言也 單一重

布施一

裝束一具

音響裝束二具

長幡三疋

飾三十兩

白布廿疋

鉢一合

菓子一合

紙廿帖

熟米廿石

炭十籠

薪十束

平房八壇

各被物一重

布施一

米一石

六道水漬經象

被物一

白布十疋

米十石

水塔例持僧三合

色目同前

願三人

各國絹三疋

六丈布二疋

米三石

承仕三人

各絹一疋

米一石

華取二人

各布二疋

米五斗

西林寺古塔願二人

各絹一疋四丈

布三疋

米一石

同承仕二人

各白布二疋

米五斗

盥僧供能米五石

蓮華谷三石

清水坂乞者三石

次女房一石經供養

母儀二位殿六波羅三位殿此宣旨以下兩女房各

各一石調一軸金銀珠玉及藥寢喜被副捧物是又銀

造物着被茶錦橫被或織或織織或織織至不能筆端

善賢一鋪一幅半錦綠被物一室此後經十段佛布施造祀

佛供由明

已上宣旨及勅

通事師良昭已講



黃檀五重

生衣照銀蓮枝

銀雙六局

白地錦橫皮照銀如意

袖照銀蓮枝

覺智僧都

赤地錦橫皮照銀枝

銀扇置同獨鈷水精念珠

紫甲袈裟照銀枝

羽法橋

錦橫皮照銀枝

紫甲袈裟照同枝

三衣并居苜蓿銀

如意已講

錦橫皮照銀枝

單重水精念珠照銀枝

光覺已講

錦橫皮銀枝

水精念珠照同枝

銀花苜蓿入同

葩照銀枝

家寬

被物一重

甲袈裟照銀枝

皆水精念珠照銀枝

寶勝

被物一重

水精念珠照銀枝

銀扇紙苜蓿入紙十枚

桓救

甲裝袋燈銀枝

錦六十兩裹

酒忠

甲裝袋銀枝

喜提子念珠同

寶形

錦楷皮燈銀枝

甲裝袋衣同

喜提子念珠燈銀如意

此非例布施各一裹召具納殿也

次每日佛經供養 次例時

側同良醫掌中妙果秘治藥之味多同衣裹似珍蔬  
無價之輝嘗之者三毒之病而念覺之者宜醉之醴  
先致誠乃法華取喻深奧正測專伏惟先公贈大相國  
傳累世之慶賞為二別之宰臣煩置叶器始則掌秉  
鈎之權庶務攝持後哉恭總錄之仁又見七十士之蹤  
遺基相繼率序四六迴之筆狀日無傾而玄初高之律  
厥下句之天雖有小恙之犯不及大漸旃田岳神俄還  
于蒼穹之上泉路空沮于玄窈之中柳芽子等當煥別  
息仰德鎮祝向後以視焉宣圖昭是念非忽念生前之

長恨矣薄暮風響暗添哀哭之聲聞衣光屢成  
臨吊之禮銀跣步於函之備之前誠思端程持  
何日同生處尋感方須信上業之南司奉訪中省之  
子細錄是母儀二不禪定夫人已下陪妾侍女都盧三十二  
人家藏合志一善終因奉圖繪善賢菩薩像鋪伴像者  
乳母藤魚氏誥畫士令圖之奉書寫妙法蓮華經一部于八無  
量觀音贊阿彌陀般若心經各一卷此內序不者于堂  
禪定二不釋草不令書之進祈解脫之真緣退法  
先後之依違彼慈父之離窮子也特得重遇於五十年之  
餘此悲母之共所生也羅期再會於萬億劫際方若歡歡不

能仰視方便不者女弟子從三位平辨持令書之其孩則  
陪妾侍女各隨所之支記亭寫如之有吳文玉軸故紙畫者  
究義而已便撤洛東之精舍敬展和南之麻剎高禪以養之  
故羨御次補揚之昔李文子敬而家無衣帛之妻唯貽康  
忠之名今我子嗣去而室有寫經之徒共營菩薩之坊  
伴乳善賢大士伏乞妙法經王悉知惻念必導有靈朽宅  
可默起淨土而慕形寶所立道觀化城而益臻道分勉勿  
於十方最不嫌接濟也一聞提異口同意敬白

仁安元年九月六日

今日於一院殿上東山有立太子定攝政中院自心平餘人

入院宣之後別當内院及教盛朝長依按政令覺川時物  
次被定<sup>雜</sup>事權中納言資長朝長執筆次覺了卷同云  
今度事候被准切系初被年權中納言這房執筆  
お白川院殿上有定云

一可在所以裝束

一在厨子所以膳雜事

已上外事實守朝長 時忠朝長

一饗

殿上 宗盛朝長

秀人所

季盛

女房衛重 保盛

敬陳

保隆

廳 政賢

一殿上日給簡 日記幸櫃

時簡 女房簡

一祿

上達部 大禰九八領 行事教盛朝長

次日饗食

殿上 季能 藏人所 雅隆朝長

女房衛重 賴實朝長 警陣 國盛

廳 基宗

第<sup>三</sup>日

啟上

隆輔郎長

藏人所

隆彦房

女房衛重

時實

敬言陣

羽時

廳

李子長

仁安元年九月六日

七日丁未天晴法事也明城法次每日以佛經供養次撤

本佛經僧座亦奉仕堂莊嚴其儀本堂暫定撤本佛其

跡立黑漆螺鈿佛壇三脚其上安置阿彌佛二尊中尊正身眼平觀音不動尊

各三天寺佛師法橋明山去月朔奉女房伴奉造立是代例也

其跡各立黑漆螺鈿花札一前供香花佛供如伴立同燈臺

四本供燈

件札佛器亦任例形備之

佛布施三果置香花札佛各三兩佛前

左右立黑漆平父高座各一解

在札机

其中央差退南臥立

同礼盤三脚

押合

正面東西敷七僧座

各南北行敷二枚但南各一枚敷高兼銀講師

咒願法師於為僧個之故也北各一枚及系銀置呪教花堂

凡僧三故也堂造在

在西方其前立磬臺

講師

咒願

呪

堂造在西方右方

法師

三礼

敬華座在東

左方

東西庇各南北行敷案縁疊上簡各一人為僧個之故也南

弘庇三面迫長押佛九敷地鋪重立行香以經菩薩花札四脚

經北行香南各東西行放花二脚在東西各南北行經首  
納金泥四徑在覆教花置花各十枚在覆香具如常弘庇南端

交字番帖四枚為公卿座東西角黃子數紫帖各枚

為堂童子庄北庇東一間伊子簾中為素帳人座

次立經札左方七僧座二脚三礼教花僧前  
不立法師座前

右方七僧座三脚兜願明堂遠前也  
不立法師座

左方題若僧前十二脚左者各六脚

次安置法華經一百部

馳南山片立而涌經帷本所引庭幔

南鈎殿二行對坐敷帖為象僧集會所

午者公卿參入權中納言光忠右出東寺  
長冠權中納言長

著堂前濟次具打鐘本以後僧十九口徑南庭右二行列并南階

敷草座置香鑪言次象僧并禪師法下覺疎  
兜願權大僧都覺

智明已講光覺堂達同良明後方  
法師權疏著母屋西座

三礼已傳厥意教華已讚頂家寬房著同東座請僧十二口

權少僧都教縁右權律師章實大端禪師  
初嚴情雅親地

覺明已上新  
加請寶勝桓救漁忠實已上四口脚前僧  
七僧祇為請僧之

左右相分著座七僧以下皆  
看甲袈裟次講法師登高座

次堂達寺磬張大史  
看明師光覺出音次堂童子四人

次分礼言師次教苑家寬進佛前兜願已下七行道次教

花對楊象僧後座次講師表白此間堂達良明進

正面取以願文內藏權頭長光胡卡作之宮內女補子行授備

師講師後半本年次堂達文進百經草札下用草紙金泥

御經一卷授講師次卷願僧分与諸僧次揚山經題名

金泥一部墨之量字百部次堂達令願僧侍呂山誦經文先

比政所次女院次法平已下三度修之教仕之間每度令

寺鐘次說法本誦法師下座次呪取三礼後次後座

次祝象僧布施

講師呪取各被物一重 法服料 長箱七疋箱裏布施一畧

各自布 供養能米十石

已上權中納言以下公卿被祈之

講師柳織物直並密新藤中納言取之宮代例也

讀師三礼各被物一重 長箱六疋僧細箱裏

布施一畧僧細四疋箱裏 供米僧細五石

順教苑堂達各被物一重 長箱五疋紙畧

布施一畧 米三石

請僧十二口 各布施一畧布二疋但僧細之

長箱二疋 米一石

今度請僧依先例被優例時僧之故取意以下雖凡僧  
名七僧雖僧細教緣章平定被請定請僧也

次僧俗退下

今日所行有施行事如每七日

右门外施蓝僧供 志能景奉行

下官著木帑

無文卷縷冠

無文位袍

平銷氣包華臂

下襪

鈍色單衣

白汗取

柎子色大口

嵐色表袴

六表柎子色

襪如例

牛角帶

例密押鈍色裏

笏如例

所行補理

奉家三百服

皇嘉門院百服

宇治法衣五十服

南享禪師百服

二位殿百服

六條殿百服

宣旨殿百服

平天納言百服

右京大夫百服



無本寺之故今日不行大堂供

大納言以下公卿前兩三日僧為使申案內多有故障所勞不被參入

側聞張騫之昇漢也秋風有葉查之期蘇武之入胡也曉馮繫帛之信只斯遠別永隔再會者歎伏惟前坊以函靈生累葉榮貴之家禪三代聖賢之主早居物已之位封博陸而取功名屢掌執柄之權入大麓而拱次績一天仰德悉由棄理之仁萬民注心寄嚮魚亮之化才子吞前之芳緣結今生之深蔭齡在幼季雖少四德之美舉身浴惠露唯得而迴之久視况乎沙庭

祀開之期伴歡情以利相之池塘月朗之久承恩光以共  
望之專誘凡務榮遇不知別離然同共狀以來受病之後  
終送泐及強留之瘵既忌忽起重壞永訣之憂云臻夢  
歎非夢歎歎賢館之風空咽哀哉又哀哉望吏名之雲獨愁  
却使稽詢之伺無通唯同佛經讀法之所衛率警巡之  
節長斷自代晝夜勤行之法悲之至切如數家多階老之  
期歎素意之念乖印之悉溺孤淚之不乾徒自悵悶祿  
不如祈澄果仍奉造立金包等身阿弥陀如来像一  
軀奉書寫糾紙金字妙法蓮華經一部八卷無量義  
經一卷觀普賢經一卷阿弥陀經一卷般若心經一卷奉模寫素

妙法蓮華經百部無義經百卷觀普賢經百卷使於東  
山之仁祠敬仰西方之尊像展香花之拜席歸依嚧志  
啗龍席之禪徒供養懃儀凡一殿中陰之間以黃斯  
積護摩秘法設十一壇而數日勤修法花妙文分七八而  
兩度用講此外追善不遺記錄今日之法會更遂長時之  
勝躅也抑禪定丈人之哭子焉誤傷前後之相遺悲陪  
侍長壽之共主矣各迷名利旁愛之思每見彼台忘勤除  
權妄心肝而已吁嗟公且者周室之賢佐也自臨暮季之  
筭胡大尉者漢朝之台司也已均上壽之名先公未廷丁壯函  
何辭南浮之御闕兩賢之跡勞寸心之腸仰請佛池經典知

見證明遠導師函儀直迎淨土黃閣者眼前之極居也  
有便于往金刹之中一位者身獲之贈爵也無妨于登  
九品之上乃至象生無邊利益不限敬白

仁安元年九月日 廿弟子平氏敬白

作者内苑權長光朝長  
清書宮内少輔伴行  
料紙紫裏白色紙無薄

次撤高座孔盤行香以徑菩提木安置木身阿弥佛一尊  
是北政所出佛也

三位殿今刻奉給云

法華經十部 金泥一部 例紙五部

覺智僧都為以導師

被物十重 單重十

法眼一具 鈿包裝束一具

繪表十 長繪 錦 次繪 糸 深布 緋

懸子十 唐綾 深綾 唐繪 手莒一合

檀紙手莒二合 童水干裝束二具

直密一領

題名僧九口

各被物二重

單重十

袈束一具

僧衣三絹綿 水干裝 未一具 色幕

次若狹寺經盛期長以佛子

等身河海施佛一拜

法華經十部

佛供以明

造屯佛布施以佛經未

導師良明已清

被物三塵

單重二

袈束一具

布施一畏

綿五十兩

布三條白緝 藍枹 各十枚

草子二合

題名僧

各被物一重

布施一

布二條佛 藍枹

草子一合

次日經供養 今期古南廊書寫之品先

導師桓救阿闍梨

被物一重

布施一畏

長絹一疋

綿六十兩

色草十五枚

題名僧

布施一

綿二十兩

草十枚

八日戊申尚六七日也 明法懺法

次每日以佛經供養午後僧衆集當七日佛  
經供養

等身法勒菩薩一醉 法經十部

實勝阿闍梨為巡導師 真言 供養

次布施或法同一日供養

今朝被行七寺以誦經

淨妙寺 行臥寺 清水寺

仁和寺 法城寺 知足院

淨覺寺

市店調進非時折櫃物千三百合引也

右書檄所菜王寺施仍如每十日

清水坂温室同茶

左邊以依信基勒行以佛事

等身阿弥施三尊 賜士 觀音 石勒

法華經十部 一部金泥 九部折紙 花机三架

阿伽器三架 佛壇三脚

良明已講為導師

被物五重 綾生被物二重

法眼一具 取之 鈿色裝束一具

絳紫五色布

布施二

童裝束二具

蔣綉子苧二合

色草子二合

供米三石

題名僧九口

各被物一重

生被物一重

布施二畧

童裝束一具

葦子一合

供米一石

牛十頭

碩三人

各六丈布一疋

兼仕礼取中十疋

九日已酉下官勤行内佛事

等身阿弥陀五佛

阿弥陀 為中尊 地藏 觀音 勢至也

彩色佛壇五脚

在金銅 金物螺翅 花机 五箭

金銅阿伽器五箭

同燈階支

菊造華五箭

佛供五箭 二十环

明油

佛布施具 綿七兩 皆絹裝

法華經十部 金經一部 例代九部

内絹經白布廿疋

有風誦文

良明已講為通守師

綾被物六重

鈍色装束一色

色草、子二合

牛糸鞆一具

題名僧九口

各被物二重

童装束一具

纸廿帖

護摩阿闍梨二口

各被物一重

布施三裹 各白布七匹

童冰干装束二具

纸一積 廿帖

供養三石

布施一裹 白布五匹

葦子一合

米一石

白布五匹

山新阿弥絶  
志有真言

山新願三人

各長絹一疋

六丈布一疋

派仕華桶等

白布十疋

今日上皇入山熊野山精進屋

被下其位人前越中権通延後去日重芳任衛門権佐名兼之禱云

十日庚戌未明錫杖 次懺法

次刑部以宣家別官御佛事

三尺阿弥絶佛一尊

色纸法苑珠一部

例紙九部 有紙一

導師源忠國宗

被物三重

布施二畧

長絹一疋

綿五十兩

供米三名

題名僧九口

各被物一

布施一

絹一疋

綿廿兩

十一日章亥卯申懺法次四信侍從後先行出佛子

三二人向延絶佛一軒

法花經十部 一部金泥 九部例紙

導師覺智僧部

被物五重

布施二畧

鈍色裝束一具

童裝束二具

藍摺一法

絹一

白布一

子苜二合

供米三石

九僧

各被物一

布施一

藍摺五文

供米一石

次和泉寺季長内佛事



等身河施施佛一醉

法華經一部

佛布施

內福經

佛供以明

導師覺智僧部

被物五重

單重三

布施二裹

裝束一具

長絹五疋

綿六十兩

布三疋白 紺 藍 摺

供米三石

九僧

各被物一

單重一

布施一

供米一石

願承知以下中

白布十五疋

午後僧衆集每日以佛經借養樹光覺已講為巡導師

次例時

十二日壬子胡懺法如例

今朝右京大夫依令旨仰了素服人之水而以後各除

服者是仰前例也加之今度上皇以慈乃指中間也又掌

會以禳牙日在道旁設用意也尤是 午後每講經

借養法華經一部於意已講為巡導師

次三位中均兼房被仍佛事

三天觀音一醉

法苑珠林十部 一部金泥 十部例紙

誦經布七段

佛布施

佛供山明

導師啟意

今被物三重

生衣二領

布施二裹

鈿色裝束一具

童裝束二具

九僧

各被物一重

布施一裹

供米一石

家司感景為行事參入

十三日癸丑早且參西林寺 宣旨殿同參入信基信季仕

車後信園追系牙先於山塔禮拜念佛

次下官並佛事

二幅阿弥絕佛一鋪 金泥同經一卷

道師實取阿彌架說法了

布施

被物一重

布施一裹

五帖袈裟

布一結

緝藍布 宣法布 每物用義聚

木地硯苔

皆具砂金 十兩加納

法用僧三口使用例時僧也

各布施一  
布一结 各五反

袈裟一裹

此間二位教渡所右京大夫下雲客海、系入二系者、此何

三尺尊觀章一解

法花經部 以坂坂所、及古摺其表、送子經也、而自今日、可始十部轉讀

以續經以下如常

良明已灌為以導師

被物三重

單重二

布施二

色、絹裹三 絹布色、草等之

手法

手取

供米

題名僧九口

六道作經象也、例時三口也

各布施一

小袖一

長絹一疋四丈

次宣旨殿以佛事

二幅普賢一鋪

法苑經一教

以通經以下如常

導師知足院下位 六道象

被物一重

布施一裹

袈裟衣

色、布一结

題名僧五口六道強僧也

各布施

袈裟

色一布

次人、海東東山于時及秉燭

有每日以供養 道師家寬 真言供養

如先、布施如例

但菩提子念珠若二連置冬扇加給之是故取也

次中宮大進光長佛子

三尺不動尊 法華經十部

導師覺智僧都

被物五重

布施二裹

純色裝束一具

童裝束二具

布四端紺 白 紺 藍 摺 貫

色草一積

借米三石

九僧

各被物一

布一

草子一

米一石

次例時

今日觀殿禪重宗朝臣引非時云

御前僧十口

各境飯一具

具別長檣七合云

又湯木一車

湯帷布等施之

十四日寅卯時懺法覺智僧都為巡迴聲未列每滿經  
供養長明已禱為巡導師說法佛每古之間亦流傳自廣法

以衣良明經以例布施如日身次例時了佛俗返下今夕送

護摩布施阿弥施八壇尊勝一壇之儀云

佛布施

被物一重

唐綾三反

布施一畧

布二反  
已上阿闍梨

件僧料

綿七兩

布施一畧

### 九壇料如此

阿弥施一壇於佐日牛取流仁法橋行之光明真言實勝之相  
具於宇治之約之由被了也件僧未了各給例布施了

十五日乙卯天晴未明十僧衆會懺法此次有每日御佛經

供養

佛一鋪  
經一部

實勝阿闍梨為巡導師

真言供  
養也

次布施如日未每日

次撤本佛并鋪設奉仕勞茶羅供莊嚴道可師承信僧二人相大檀

供養具天蓋色幡香象門前灑水具亦系入鏡鉢同以隨身

母屋中央顯寄西北立黑漆平文佛堂奉懸兩段曼荼羅

各一鋪佛像圖之在錦緣光源法橋圖之其前立大壇者供養具  
胎藏西金剛及東是天真檢凡

引美絹壇敷天蓋八色幡如常其前南立礼盤並左右  
振机如常

大壇東侍奉后亦身阿弥佛一醉此像非前例姑与号大内言  
亦令能盛造立奉改之

立奉机供香花佛供如常佛布施在二畏前畏振机一畏木像

母后東邊當木立金泥法经机在錦地鋪螺鈿下机同地時  
机同經言納未經一部在藏書

村濃覆帶木件机以下借用  
福勝院御經能取紙之南正面庇西間安了兼瑞恩一枚東西行

大阿闍梨座東庇南北行敷紫緣垂三枚北書更西枚敷

二枚為續象古症其前立经机十前案置五部大案經世枚

二百五卷黑子白紙在青帳置北經文  
非前例同号納言之命新儀改儲之礼盤後安菅田座三枚為唱

礼师座南弘庇安了兼緣置四枚為公卿座不立敬花机并

磬可打鏡鉢之故也前池南山厅立水瀟瀟帷此法事日

中門南高五寸間二行射座安帖為集會座但北座橫敷

高麗帖一枚為大阿闍梨在後方立屏風一帖所引庭

暢如内法了日九同

已刻人、參集讚象十口、會次大阿闍梨法印之、著衲、袈裟、參入

中間外次讚象十口、皆凡僧著甲袈裟、延久康和讚象十口也、今度下立

此間自中門內經南庭至于山堂階下、政所儲弘定、次讚象

唱讚、突鏡鉢先乞法、侍百平木院、被院鏡、、取著、退、目、為、荷、丁、民部

大丈親經、忠廣、取、綱、右、馬、、尉藤室平、各著束帶、件、蓋、同、借用平木院一切經、會、物、美、

道、師、五、更、道、末、降、輿、、次讚象、進、并、導、師、、從、之、執、蓋、不、當、、

子相、從、此、間、者、中、納、言、、資、、左、宰、、相、中、將、、忠、被、、候、弘、底、、座、讚、象、上

堂、行、道、三、通、、導、師、從、之、

次、道、、師、、著、、禮、、盤、、讚、、象、、著、、座、、堂、、通、、河、、鮮、、導、、師、、表、、白、、此、、間、、堂、

造、起、、座、、進、、寄、、山、、短、、草、、札、、下、、閑、、宮、、取、、金、、泥、、法、、流、、經、、一、、卷、、授、、導、、師、、次、、卷、、次、

*[Faint bleed-through text from the reverse side of the page]*

兼仕分諸僧後座次揚古經題各次補建堂遺後之先本家  
門院次內府中次祝法次讚象二工兼閣著菅四座唱礼  
人已上三度修之次後大德  
次後座次供養法唱讚事了後大德導師不行道三遍如初  
次導師著座次布施

禮物六重

布施四畧 一畧長銷七疋一畧  
錦百兩二畧布各疋

法眼一具 先例以便高僧老道等師  
房今度仿追例加給布施了

鈍色裝束一具

童裝束二具

色唐綾二盞 各五反

布三結 白香緝  
各十反

色草一積 十五枚

水于袴一結

供養米十石

已上公心以下取之康和以後例也

讚象十口

各被物一重

布施一畧 布五反

色草

供米一石

六牙子鏡杯二人

各布施一畧 書中門迄今之

次數延道導師退下執蓋役人如初

次兼仕撤大壇木

次有一日經供養御前僧柔上相救阿闍梨為導師祝

法了布施其式法如六七日

次例時取意已講誦多合敬了申廻向



次表白 次下座 布施

被物一重 布施一裹

色々唐綾五反 細美布六反

色草十枚 紙十五帖

次僧下公以下分教于時首別之

次北政所渡給高倉殿是中宮所也依當時不御坐被

借申也若君今日依以衰日豫一昨日後申六條了

六道山讀經今朝結形

被物一重 布施一裹

送西林寺了出塔例時不心

東山事了了下官并女房金房某直宣名西林寺勅行御

經供養如每七日

次向知足院當位即自今夜始行講演每日阿弥佛尺解

法苑經一品偏是奉為子靈以菩提也

今日七ヶ寺山讀經如七日

法城寺 法性寺 淨妙寺

寂勝金剛院 觀音寺 雲林院

珠皇寺 便者遊如去每七日

今日風誦

奉家三百反 女院百反 寺法布五十反

南亭禪師百反 二位殿百反 六條殿百反  
宣旨殿百反 右京大夫百反

覺智僧都申請留候東山是依思舊是雖無先例為  
不違彼志被計作之右以所佛前願之可勒行懺法例  
時云

今日所施仍如前

又有藍僧供事

結米十石 志能景分行之

廿日丙辰早且參高林寺祇候出坪敷到彼退出奉助榮成好他候  
十七日丁巳參西林寺終日祇候四位侍送後先并對了午後成

參入下官布裝束未改但切將衣履了

十八日戊午辰刻參西林寺午後退出出寺行講演行觀音  
講

十九日己未日平且參西林寺刑部以重家胡長系會平候御  
前念佛一万遍之後退出

廿日庚申早且參西林寺于時以懺法之間也女六條殿被系  
入前中務少輔李經右衛門從經家被同道練色厚小袖三被施  
即懺法之僧三言是女房所給也下官念佛万遍了系以卷  
均堂仍係演了

廿一日辛酉早且參西林寺女房同被系次均堂行講女房被奉

始三天阿弥佛存存趣所全欲請懷經阿彌梨合加持  
御衣木佛師石依木形良田法師

廿二日壬戌早且亲西林寺心静候以坪念佛万遍礼拜  
廿一日庚午後海知足院次行十日講

廿三日癸亥早且行講次亲西林寺所候了出京女房同被出之  
廿四日甲子始設後汝汰

一幅半<sup>以佛</sup>六鋪仰智頌法了

每日供卷<sup>卷九料九</sup>打一尺阿弥佛五十解<sup>二幅以衣</sup>仰智法了

法花經八部<sup>料九</sup>仰智了 每七日<sup>料九</sup>步

棺料板四枚賜直物令更易杜川仰智令造始寸法長六尺

弘二尺高一尺六寸敷物練絹長六尺三幅五卷時草衣同絹長八尺

四幅南卷<sup>可書真去</sup>梵字 棺生絹八尺四幅黃幡<sup>料九</sup>打白生絹一丈

已上取具而調置了

午後系東山明後日初夜以月忌依九欠日依為例今日被  
行始御佛事也晚以僧徒系集<sup>純色甲製法道製</sup>阿彌念佛鋪<sup>袋道而宿裝束</sup>

<sup>二幅在</sup>錦緣以徑十款

以補經 布施法木如去比每七日

入束北政而後巾 三品車 前並諸大夫七八人奉西三

次布施 次例時 次還恰依<sup>給九</sup>海忌日也

卜官初着絹裝束

將衣生絹指青練面自奉依舊練指青雖夏服猶用練面也純色衣卓

今日右大將長部口 右京大夫 右中弁以下奉會東

三條殿檢知從造被議定立坊內所使之

比昔乙丑系言倉後自昨日被始行十日內講內城法云次系進米殿晚改均六條

廿六日丙寅九月廿月忌也未明北政所渡山東山其儀始昨日下官直者東山此間人之書馬金泥五部大系經於西廊取調繼驛古字伍所司仲信亦奉行也巳刻僧徒十日系集先是去身阿弥純三尊一鋪奉德本佛前出經十部安置僧前

御補經如一昨日次事始先奉公卿次新大納言藤中納言

右衛門督重 右京大夫 郡 左宰相將志 左大弁 維 被若弘

底座次導師孔胤法橋執禮盤覺智曾都品員實勝阿

闕幫為散華師無堂皇子是先例也後知如施其法

如一昨日但純色表束十具自二位殿被調獻各具加給也

導師被物曾細布施大細言以下被取之次撤以純佛奉

伎等身款迦如束鋪撤法花經安置金泥五部大系經二百

五卷以法花經第一卷置導師前執是前例也子細見于法

事日供養次講始良明已講為導師申列說法了

布施

導師

被物一重

例布一裹以外

長絹一疋

石房樣襪一裹七

白單六條版

樣、裹物四

九僧

各布施一裹 此外去絹十疋 樣、物兩三

次例時次其房還給 新大納言寄車中即被尾後官直

系西林寺于時兼獨也此經一部抄坪供卷其式法如去

每七日中將君為導師 次留位知足院

今日以儀之間 月忌分上下男女着素服偷立契茶等

書人各出長絹一疋為施物大概人列一疋也但二位殿奉

書溫盤經十卷又令出長絹十疋 下官奉書同強六

卷出三疋凡石出百廿金疋出來云 法經書寫者趣併

見取文

作者式部權少輔敦綱

清出抄紙如法事

史金人之臨西也猶駟三明之餘輝白馬之來東漢也遠

傳立時之遺教信延佛日不照者誰破臨暗法燈不杵者

爭道爭重昏者乎先公贈大相國體河岳之精瀟風雲氣

景榮之噴佐也守先而無先三朝之良弼也理元百而功

初則為冠冕之臣平步霍氏之蹤後亦代襁褓之臣更行  
周公之事非當檀槐樹之榮誠是為芫蘭之技何令  
季七月五日疾棘下旬六日且祖落春秋四六廻不異權難之  
毛胸臆千萬諸如吞蕭丘之火泉扁室閣漢汲川旅雅人  
墮霄難明則拜親於何日常憶私天命李誇惠澤号  
送孩涯宣蓋化煙迎夕消心灰尊叩厚地吁嗟辭三館而  
長逝亦不還指九原而一去何無素嫻秋風浩哀涼於  
函塚之松多浪曉露伴啼粧於秋園之瓦色耳日所  
醉心腹膏權乃今烏免之影不留亡之齋延雖卷犬馬  
之情難慰綿綿之愁緒祚深愛相門舊長亦雷從為誠

相議西風夙究竟太紫無過華嚴大集大品法苑珠網傳  
之玄文銘子丹府釋尊之沒教者八万藏以大學号為樞  
鑰智者之高覽者十五部号為回足切德莫太阿以加彌  
石如同一心匪石之精誠書五部真金之妙典仍奉圖  
繪釋迦如來像一鋪奉書馮緝紙金字華嚴經一部  
六十卷梵網經一部二卷大集經一部卅卷本業本至  
經一部二卷大品般若經一部四十卷仁王般若經一部  
二卷妙法蓮華經一部八卷無量義經一卷觀音賢  
經一卷大般若經一部卅六卷後分二卷像法決疑經卷  
于時當抄秋之个弦運今月之忌景撤蕭寺於東山訖

蓮臺於西剎是則繕寫甫就先以供養山名猶哀激草  
木自愁色霜然而似鶴林雙林樹之春天在眼風傳而既具  
葉七葉巖之秋嵐讓多蓋佛像者尚書右少丞殊疑中  
冊之信專施後素之功經卷者宣外黃門侍郎三品右  
京兆尹以下及門容家陪石論緇素不緇男女都盧七十年  
或一惜或半惜或三快軸各勵懇志所全精勤也多士感  
業群賢濟弘漬誠或斯定維向然復又皇嘉門禪定仙院  
相府左大將年法平大和高位三品親衛正持不辱速技之孔  
懷共馮貫祀之妙信就中為堂二不禪下食母子永決辛  
悲書佛性常任之一快橋餌琉璃以為旆南浮之空迎

霽治紫磨金以成字方以之星列輝鄭重之善根慇懃  
之勝業也况乎以五部大業之卷軸可為一切理論之推  
輿詔歎以周辰功難修楚忽之故也取念甚深寧測  
端倪抑先靈答哉善之力長寧輔家以溫良恭儉而為  
性以弟子柔和質直而心既撫百姓而如子豈非三及之慈  
文不知為步生方便十地菩薩漸化來歎文知依宿善增進九品  
教主忽接取歎今之所修奉增果位平內之間納羣之權惟重  
終天之後賜爵之班弥高彼夕見七十之士誰資由忠先於夜  
臺春申三千之賓未貴光葉於花界凡謂報恩酬  
德之道無如續佛轉經之誠弟子等情恩今生之結緣

何無來世之值遇不備六趣之區域必會一佛之刹士乃  
至凡之群萌候開如之之余薰敬白

仁安元年九月廿六日

廿七日丁卯早且桑西林寺于時以懺法間也念佛後  
午後礼祥退出

桑河志貴以若下條可知行由大納言殿以安藝等能盛不

給歎之中悦也是尊靈遺德也深畏申了件莊三川



保相當任立券私領其後寄進宇治殿其後伴賀  
廿波傳頌其後皇后宮大進友傳頌其後故辰上雖得  
讓不及知行令中絶下官當奉行尤本意者也

廿八日戊辰早且行講說次桑西林寺午後退出

廿日庚午早且行講演次桑西林寺次出京

