

園太曆記

康永三年七月

和書門			
一五七〇九	三五六	三五	冊架函號類

庫文閣内	和書
一五七〇九	三五冊
三五	八架
(四本)	

内閣文庫	
番號	和 15709
冊數	35 (4)
函號	162 123

共三十五卷

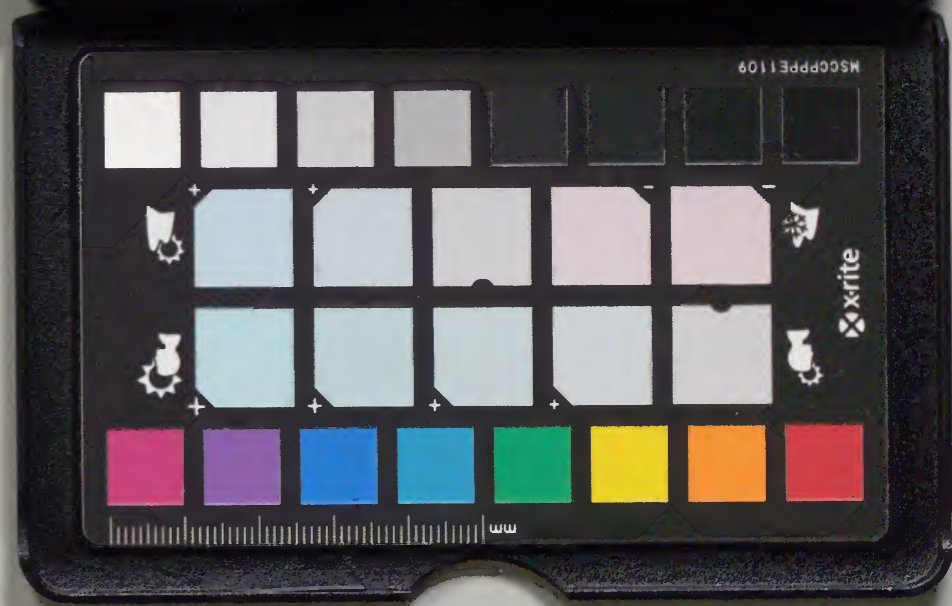


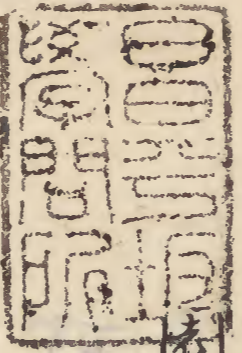
Kodak Gray Scale

A 1 2 3 4 5 6 M 8 9 10 11 12 13 14 15 B 17 18 19



© Kodak, 2007 TM: Kodak





太曆

康永三年七月

淺草文庫

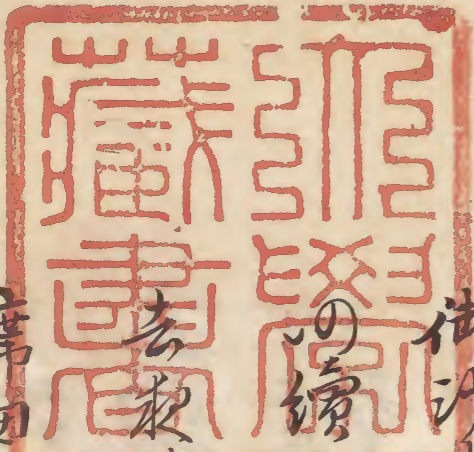
内裏詩御會
七日天



禁裏有詩御會御遊事

如此内、候也今日麻長胡后入来大勢事寛宥

御沙汰孫畏尸之 玄親御遊事実守以示也



玄親御會御遊事

此殿 与破

席田鳥君肩銘酒胡子

日中打产律

慶 雲示

伊勢海
五常五破

甘列
鷹子

我門平

不任人

大吏友

畢象

四各前宰相中物

笛

大始清門前大細言

比巴

大宰相中物

基隆胡卜

箏

簾中
二張

和琴

冷泉前大細言

拍子 奥守

付哥

宗重翅臣

おゝ貞委細奴

可参戶入儀次凡好其後

以雖書未好以引

八日天晴以中物為勅使入来

勅云

宗為心篋笛

所作事為秀賢一流可接公宴之由戶一為

何物亦之相傳之去元之所兼星之不可有子

細部之由了

此諸同作其南御後出院宣大理放生事

十一日天陰或又晴大藏卿為勅使入来の石能對魚

春宮大夫回答作云諸閣停止事誦書院宣可放

生隆隆卿之乃及沙汰之心事不可說之執武

家尸請被下院宣一物中非無福寺一方山門

園城寺東大寺亦皆同時被止了一寺敷之何

即可被作与務并一寺院之由別南尸請雖不

可有子細於今七定之致其沙汰狀中不可為唯

忽し基元形又可被任歟可乎計者如以事何
度後被任し冬不有子細事之且為知勘責
院宣座教の為詮要之可被任哉し由乎了
大理以送状放生之事之對總兼之乃御沙汰
し能く好む如く名報了

去取少陰日天細言以下屏之事

相去取陰事到來大細言以屏之海に不能た太
言望以細言の子孔物之為第一冬後放生令之春
向之成任の又為勿務越放事上首曰春向

権大細言藤原経教

藤原道嗣

権中細言源 重賢

藤原冬通兼

参 援藤原 成経

藤原基隆

源 具貫兼

侍 従源 具通

藤原實千

大京亮源 貞世祇園社 神宝切

春宮権大進藤原忠光

越前守平 宣茂法勝寺 送管切

讃波守藤原實定

筑前守藤原為重兼

肥前守多 久成

左近權少將藤原雅冬

右近權中將藤原家秀

左衛門尉惟宗 氏家天童寺造管切

康永三年七月廿九日

從四位下藤原藤尹

將監源仲教

源資行法勝寺造管切

追行作予奉一作

若也即臣ノ

從五位上藤原宣方

高階純賢

從五位下源 貞世

源 高頼

藤原助能

從四位下藤原藤尹

宣賜去四月十二日位記

藏人以

左中弁藤原宗光

幼奉年勅十二日天晴藏人春宮學士兼從入來謁之幼奉年

近年不法嚴密一申沙汰之由被任下且戶國司
前相之處可被任察家、由戶、且當時國衛社教、
上國衛牧察家押紙、由兼、旁可被任察家、
申狀太不叶理、所詮先有被任下、旨、旨加下、
了、
了、

東大寺、神輿、入洛、所難行、正、申、付、執、例

東大寺八幡宮御入洛例一通謹注申上、公事

省畧事、隨可見注載、件時、仙洞難計奏事

停否无所見、但御前評定以下不經日救、了

所見一紙同注進御件度、氏公出仕元子細信平

且承仁議定之時、一全為大細言、延慶評定之時、
河友田府 于時、右、將

被出仕、以、款、兼、又、八、幡、放、生、會、不、可、依、東、大、寺、神、輿、入、
洛、候、乎、先、御、在、洛、時、放、生、會、每、度、如、例、仍、氏、
旨、可、有、所、據、事、仰、右、誠、之、譯、也、

河友田府 于時、一、不

八月十五日

師右

清澄注進續之

師右例同初也但少、有漏脫事也

續清澄注進之

東大寺八幡宮神輿入洛例

永仁二年七月十三日申時東大寺八幡宮神輿三
基入洛二基右衛門陣前一基富少沙面唐門
前奉振奔之同月十四日奉入神輿於東寺金堂
礼堂任弘安二年八幡神輿入洛時例雖可奉入
鎮守拜殿為修理當時取壞之方依為便而奉

入礼堂、當時鎮守若宮神人亦奉近神輿

同二年八月九日尺尊元宴穩座豎之依神輿洛事也

同月十五日石清水放生會如常

同三年十月廿五日別見宴穩座停止依同事也

同四年十一月十九日五節停止

同月廿二日節令停止被行平座

同五年十二月十九日子尅神輿歸座一本社

延慶二年廿九日辰時同寺八幡宮神輿三基入洛奉振奔

由裏陣中

二万五千里

祈依本宮方御号被公延事

同日因冠東寺所司二人相具鎮守八幡宮神人亦

奉内奉後神輿於被鎮守于時 主上御座于

清凉殿東西庇御妻戸内神輿令起陣中給之

時有下御庭上

同身三月廿日駐在陰月始

同日廿日賀後祭之 上皇有御幸御授敷

同日廿七日八幡臨時祭之去月式日延引了元身不

發奇笛又無此陣敷覽 依神輿御在浴也

同身八月七日祝奠之宴穩座豎之被停止但依

日吉社神輿御在京之

同月十日定考之被止宴穩座子細同上

同月十五日石清水放生會如例

同身九月三日東大寺講堂會延引依鎮守宮神

輿御在京之

同月五日東大寺八幡宮神輿自東寺有御坐于木

宮被唯當公遷宮時之儀推大納言源前古古以下供奉

正和四年十二月十八日刁刻同宮神輿二基風輦奉振於内

裏少面二全面祈詔依兵庫津開米事也

同日酉刻神輿二基被奉入于東寺鎮守八幡宮自

藏人方被作東寺執行云云

同日亦日侍所修時御神樂

同月亦五日別見之被止宴穩座依神輿入洛之

同月亦六荷前之

同日街仙名

同日子刻神輿歸坐于本寺大納言源三五坊門入道内下

已多供奉之祈衛不奉也

同月亦八日當身吉書奉之太細云源以修之

此外

文保三年正月十九日寅刻東大寺八幡宮神輿一

基奉振於七条河原

祈詔之起東方与大勸進僧師定被補自外僧之

兵庫津新被改付他所事此云全史

同日廿日同神輿被奉渡蓮花王院被作神祇伯業
頭以為被沙汰被奉入、御寺奉行尤少并冬方奉而
、永仁以後每度被奉入東寺鎮守之処今、度東
大寺与東寺有本末、相論東寺申子細之
間有入御當院

同月廿六日年姤政

同月廿七日吉書奏

同月二月十一日尺奠无宴穩座神輿御在洛、取之

同月三月十四日石清水條時祭依神輿御在洛被上音

乐无少陣 殺覽

同月四月廿四日賀茂奈 法皇有御幸御 拔敷

同月八月五日叙奠无宴穩座依神輿御在洛之

同月十三日行幸小山寺於儲御被立示依同史之

同月十五日石清水放生例

同月十六日行幸還御於 由裏被上音依同史

同身九月三日幸東大寺八幡宮將宴令依同身之

同身十六日為御方遠行幸常盤井殿被止立依同身

同身十九日京友陰月始二夜

同身廿五日列見被止宴穩座依同身之

同身十月十日維廣會

同身十一月廿日五節停止依同身之

同身十二月日神輿自蓮花王院入御東寺

元應二年九月三日元東大寺將宴令依同身之

同三年正月一日節會因栖止笛奇許奏之又被

止立亦依同身之

同身七月日白馬節會被止田教坊奏同舞姬奇立樂

因栖笛亦依同身之

同身十六日踏奇節令被止因栖笛立樂亦依同身之

同身六月八日神輿停座于本宮

右例注進如件

康永三年八月十九日九太史 小槻清澄

東大寺八幡宮神輿入洛時雜祈停衣更

永仁二年七月十三日東大寺八幡宮神輿入洛

同月十七日記録所對向

同月廿六日御前評定記録所寄人出参入

延慶二年二月廿九日同神輿入洛

同日御前評定延引

三月一日評定延引

同月六日日評定延引

同月八日御前評定

出預

正和四年十二月十八日同神輿入洛

同日文殿庭中延引

同月廿一日御前評定并文殿庭中

文保三年正月十九日同神輿入洛

不實

同月廿三日有越祈庭中傳奏差着

二月十一日御前評定

大學寮御預後先聖先師安置他司合禱堂可被移他司事
十八日天晴祓入大進儀冬為勅使入来予有故障

不得以尺同各作云大字寮及庭木破壊後先聖
先師以下御類被崇仙洞念誦堂云々堂以下被欣
理の當時御座雖時何種可有於於西御堂御
切為先安置者可有云云云云者云云
仙洞被安置之條云白紙儀礼云云被御在
云云御念誦堂修理云云被安置西御堂云云云云
但被後之儀云何種云云云云經沙汰云云後
冬云具云々大奠 一 入御官還御時可奉

度一者

尺同延云々
亦日天晴今日大奠之上下依借物以下料不足

延引云々通例之存之如何就上下延引之時不可

被行之由諸人知之如何被感之由有勅云云

抄之上丁當國忌及祈年祭被用中今案日能又同又云云
日能若祈年祭中

丁行若重延引時停止不用下丁云云下丁
例又云不用下丁師大臣記海淳云云

善隆礼者思案下不行有三丁上中不被行

下丁可停止欲上下延引時中丁仍云流例隨而

舊抄有可見有二丁年上丁延引虫損更不可有
敬致得之系勿論之由了虫損隨之相尋虫損尤
不便

今日尺奠上門石參之旨奉後隆職以入未尺奠可奉
仍之由被作其同申後之拾得一其外事可尋
依神輿車室穩座三道豎或亦之

先聖之師神輿奉入仙洞念誦堂
廿一日天晴申尅許參院入見矣今日先聖先師以
下御氣自友庭入御 仙洞有庭破壞之後伴像奉

安置 仙洞念誦堂伴御堂自 禮部現
入御者有今日還涉之次禮奉案西小御堂之其
狀上皇有涉籍見予參入之乃涉氣入御堂上皇
涉御此裝束事禮部令御冠衣宜成也入
予能可強是依着焉惜不保其過退出

院評定事
廿六日天陰雨今日院評定于此間有痾病之氣相
扶未斜參 仙洞參御前有奏事 小時也此節
院評定事
開白段參頂白出御評定而香原砂石移衣 若後文
後抄移費

公予勸修寺前大細言取中幼言亦各信仍光刻下先
後召參入申役夫二三代御記請奇三社公事以任

云所志雖殺省死件有種如以山此下催促可

京海之中う後作外し申予山法卿一因後作

意定申細言平給持長平
其後系宣前申細言 平給一了持衣 未交 類能尸子細

評定姑例山申事出 庄内神戶階見高申丹波

庄申 柳河園由去島村事 而京相 申亦有山法

以字細代半し子細申
廿八日天晴 又右大將被未今日伏見院河八海初日

自山才う被泰之河八海及曉被始也右將因釘泰了

束等如常隨身三人 兼長下宿 前延二人車程自家未細

細代車予所存知束等、時細代車未後申細言乃上通

大細言以後し不打但し由水能外保家乃時參陣代

用細代之始者信河八海各 他洞日更不可有子細

山し申法了

意出云
經隆朝臣為勅使入束今日出八海初日奉行伴房未

練行香火祀取藏人不催出或召參仕以山前延之申

細下之若是如法勝寺沙汰、仙洞後地下在石死
若別勅堂童子五位勅、可為何種、此等云々事
先規當座不明、若如六冬長海堂有例、安樂光
院批准據、案、有子細若、分、別勅堂童
子勅之、有何支分、九、六位、位、五位、勅、五位、四位、勅、
法事通例、況、別勅、時、不能、及、右、或、由、入、
後、所、勅、作、堂、童、子、下、福、春、成、類、詔、詔、勅、定、及、再、三
慈、心、勅、之、今、日、以、御、右、大、右、春、支、之、左、支、字、相、示

乃香、時、名、加、經、隆、勅、在、

近江國粟太郡小杖社神主源重賴、誠、惶、誠、恐、謹、言

請、務、蒙、恩、且、奉、為、宣、祚、延、長、且、為、增、神、明、威、光、授

正一位狀

右當社神明、名、國中、无、雙、之、鎮、守、郡、門、五、而、隨、一、也、為、右
御、為、蒙、神、授、位、正、一、位、之、係、為、民、令、渴、作、鎮、有、勅、行、
恒、或、粗、載、无、不、謂、清、和、天、皇、御、宇、自、祀、五、年、後、授、從、五
位、下、位、階、元、慶、六、年、從、五、位、上、寬、平、十、年、正、五、位、下、小、杖

神今正五位上延喜十一年被授從五位下由是見國史亦
其後天慶三年乙未天下諸社奉增階宣下及夜下百
五建法元年相當從一位之神又年中神事繁之
上正月仁王經四季大般若經長日如法經亦勅行不違
將不奉祈天長地久國土安穩之由則正位少秋神之
由被勅於鳥居所社以莊嚴神明之威光何
如之教望請天恩因唯傍例沙勅許有依作四時有
道之善政奉祈宜祐延長之德兼公考堂祇皇誠思謹

康永二年十二月日

近江國小杖社神位同中被仰下之旨後承了如社解
者身親五年被授從五位下以降元慶寬平延喜三代
又授位之後亦相遺儀凡計天下諸社奉增一階之宣下
禮定有位之系皆以先例凡自天慶建法八十年度此
神在位相當從一位御令結正一位之理運儀狀
許有之有勅定之由次勅奉先親之由且文永元
年之御心云此社之結之時鳥居狀

鳥居狀

沙汰例多事の中ニ沙汰ノ可得此沙汰
兼負恩物等

六月廿四日 神祇權大副ト部總負 後又

近江國少秋祓位記事解状加一見也云々
凡ノ申事ハ以テ旨ヲ有沙汰事ハ兼豊
恩物等

六月廿日 神祇權大副ト兼豊 後

長享元年十一月廿八日書寫了

按察使藤原

九月大

依日能院評定事

一日天晴今日院評定依日能寺御八海申事被行

及因魁正現一時刻雖相連日能寺之儀先止

依日能寺八海入申事
申也沙八海又水被行

院評八海申
三日天晴今日御八海結願日也予兼戸領状云前此

雜色畏土近奉此間着裝束
青袴下下装
白川信木下下装
沙八海

大臣入也
朝座已神由有其告旨云々
毛串副四人雜色長
前地三人光照光連

堂上ノ時撤笛一ノ
堂次
加着堂前座
御座一ノ僧

退夕座右少弁仲房未予座後申事由予乞也

由也之時作鐘之鳴之後俾昇之後俾如例誦論三

礼祇因法下弁未僧紀以後石谷殿登礼殿次紀下也

着行香机下次予座經養子香机前中細言

依行香不人教雖予位弁友被加申春又友更後中細言凡宰相中約今一人不是之右

弁仲房雜五位弁友次才進后——退居養子堂

前小行於沙秘園東上次更南行人正面向次

中行香出南面向前作輪小面次經養子香机下才進

輪已上總先大會取藏人仲名之諸婦自下福——為座西上

取而施之此向強撒散衣行香机予取布施長繩傳之取

上首宿老自前由若申經養子入正面向聖御導仰道伊法印而及向下也

左宰相中約取畏物申押自前後座上首宿老之時常如比之次左宰相中約取

畏物經予路授同僧次藤中細言次明以下少氏

御導仰之重之畏、河邊守仰分——授——

祇因法下之予此向早也——

今日為少人予 藤中細言 春宮大夫 後小路中細言

堂皇子之位

堂皇子

長皇子

伏見院御八海

燈義者

法印權大僧都祇田

兼海師

初日

初座海師祇田 向者良聖

海師道伊

慈能

散花隆曉

行香咒願祇田三 礼尊守

暮座海師良聖問者祇田

海師慈能

道伊

例時國者助

散花貞禪

行香咒願祇田三

才二日

散花隆曉

朝座海師慈能問者道伊

海師慈能

海師良聖問者

慈能

教花成親

教花成親

暮座法師執乘向者隆院

法師隆院助者守

法師自祥頃良聖

朝座法師助者守

教花公助

終助日

才三日

教花自祥

朝座法師隆院向者執乘

法師執乘頃良聖

法師叔親頃道伊

暮座法師守頃良聖

教花為守

教花為守

暮座法師自祥向者成親

法師自祥頃良聖

法師為守頃良聖

朝座法師成親頃良聖

教花公助

為日

泰仕公卿

初日

右大將 春宮大夫

大宮宰相

才三日

国俊朝臣

才三日

大宮宰相

国俊朝臣

才四日

大宮相中納

依願日

大大臣殿

藤中細言

春宮大夫

綾小御中細言

大宮相中納

十一日天晴今日例幣予有雨穢右内府并大細言小

丙、瓜障の為中細言事仍云

十六日壬寅天晴今日上皇可降幸天竜寺と予万奉

令、由有喜作、上皇此謂夢忘和尚、知必あり奉

令、由、仍飲状之、出御如法、可為未明、仍自院更定

辰御出、予為帽子表入、不恐下屋、冠表予、冠表春宮大夫、冠表上依、冠表同

車諸大夫

支在御后 時茂

仲康 任 源康成

亦在昔得是布衣上結

不及著下袴於龜山殿東面小棟門為出入

當身忍門 出門亦未作

四月 四門 四門外下車入門御刷鬚髮此向僧入未引導相

參方丈勸修寺方細言右各求持兼在此而和尚又在皮之清溪

頗及法理及午斜取中細言證明余沙幸漸出極由誦語小時

御幸已成由有其告直義親臣奉令兼以人令伺

此問人向仙殿方人之參向御下車不于留任仙殿壇

上御車已門之回下壇皆細細御車入棟門日未免殿 小棟門之

自軍亦合見細見御事 出此處經御車

南方拾垣妻立之 上皇自卷簾給

宗雅親臣賜沙釵自御車前方入轅內賜以此作法

此石室之凡見惡者之其後教光御抑隆邦親臣

獻御啓 但實權極裏云先日朝向予之御脚氣真盛御行步不 易の御指雖治の差懸ん唐寫ん可何極亦之

是懸雖乃古未初似俄被沙汰出れ少衣外とよ強さし予も有 例事唐寫又進日每申以子唐僧為敵く委お上り方有斟酌ん 權極裏云帶物者年少老者仍劣不合期一時上下不用物之有 何事或く申入

下御車以後御臺召次在御前以壇下 不可

此凡羅御南面階入沙正面中戸先有御燒香竹林院

於仙前御燒香事

大納言入堂内進香降拜初自取御香合南方入堂

内大納言取奉相從先於中尊前御燒香大納言用香

合蓋、寄 上皇取香 先、予以下

直義初自後戸入梅見奉次御燒香九協士次

右方以上其後——自御座後拜御拜合掌三拜——皆御

座、儲、——是臨時後之仙變、日御 立雅治故也

此向御香合邊賜降拜初自取御香合南方降拜

在其南方次府僧入法衣立仙元右有仙事予、當

未作也門山門法塔不出來

四有及又御參備禮又之、堂後 無僧退散其後在、方別

所 神有凡 次在方 御堂凡 御燒香——自後、出所

入法長老其後予以下御供、予、次中、御燒香

南面容殿先供渴次供點心次奉之其後御下、庭

上水右風流有御堂殿、御其後又御供、御食

今處於東面御堂殿、點心、上、食、長老候此、御

唱伴、予以下、又候之直、又候、以、未之

予長老相共候、以後、及直、朝、之

予可修陪膳也。腰痛委術。何所氣文。与奪

大納言一。再事。上重。以修之。御膳役。送取上人

宗雅。初。以下。修。予。陪膳。五位。雲容。長

老并大納言以下。至直義。御下。上。山。面。修。之。御女

食。一。供茶。其後。披閱。金剛。般若。佛經。奉。作。長

演說。事了。還。御。竹林院。大納言。依。所。勞。御。系。京。在

可。由。之。山。車。寄。及。關。如。春。宮。大夫。可。候。一。予

到。河。東。下。扈。從。即。塞。出。車。廣。旨。有。此。修。予。即。在

同車。下。至。河。沙。所。一。次。牙。迷。惑。因。章。經。与。御。旨

可。云。作。由。一。波。知。自由。上。勅。定。又。之。修。乃。右

未。代。一。風。波。河。東。後。扈。從。自。持。羽。院。也。一。一。系

予。不。及。下。車。歸。宅。一

今日。御。幸。供奉。人

宗雅。初。旨。隆。邦。初。旨。教。光。奉。成。也。供奉。人。細。能。之

卜。了。着。裝。束

奉。會

予勸修寺前大初言 藤中細言 右兵部清春宮大夫
亦予外皆——

今日殿上人亦皆着練衣

亦二日天晴今日参院明日陰日但人事亦お入當

日参雖治白人亦戸雖柙尚の参仕被るは若ん所

入——其次作上或家器進事頗の首は汰会才上階

今及亦有河江会兄暮下申因時二有少汰誠重

言陰日如事 亦三日天晴或又有今度京方陰日之執筆申戸快先

可有召作事午上亦来し由有長羽良おの密亭

砚脇息取入し相待未冠許乃在大寺取也即入来し

冠玉衣 出寛延以家用 芝を即片 杉頭奇し 經貴 子

京官陰日 以作 拜當向長押蹠作云今日亦有陰日諸司云作ヨリ

予微唯職申退去し即有作外記之書兼向答局 師右

務し知依不常不出仕就奉行有作云仰利しの重

入数大外記仰利入来先々大向弁寄物以状送

し仍大向内し付折目寄物又見合大向

予出客座

冠衣下衣対紙、弓矢撥視賜見、

出後

以家司

兼氏束帯七夜
前給通用ノ物

召師利

豫不修障子上之云
障中門外縁丸

師利泰

進跪云座縁南祝

有指當
取趣之

予日師利禱唯參進

昇當間長押

可修長押
下丸

一友步跪

指

予作云今日乃

被行除目召作諸司、師利禱唯改作云文書令相具、

此事先と不作、先之時又之不見但一上召作、
當日文云云召作、由作、各有可見、今日作、

指退也

以下可

下皆召作、

予入簾中以兼氏祝以下

祝付墨又別
付、以高禮紙

二枚墨、押入上下墨、

以禮紙墨下方一筆、

是墨日以高禮紙

師利不進置大間寄物出書加入、入三宮御給二合停任勅文同於文出

祢等如先、三宮御給、親王三宮出連、二卷二合一卷、
通停但一通已上三通、表之電懸紙、不取裏紙、是下外記史出、又為合停下
或多少納言二合停任同一通加一修紙以上、二卷以拾拾合、

下賜

師利召候障子上、召修中門前、

兼氏

攻入、次を謝及帳、有禮紙

留文返書、——此後可

召作召、仍而、雖招引、所以故障を来凡之元力

召作召方之去年即如此、或又一祝之、職事

召作大弁召長、御召之、召作上、日作持弁、案

召作有子、細丸、他、召作、召作、次、即、下

云信石作大弁

之由存寄物之恒例不常向今親相仍定也

於銀信之雜勿論除目召伴頭大弁少少時程程係

中弁恒式之永仁 光明院 文保 三聖殿内看 不以此信大弁

之系今身云不見省暑友方七一說之間今日隨為

常從九之来弁官名仕不可從事之

家 越執柄已被奉仙洞 の着装束 青袴下装束 袴袴紺地裏

之 弁 陣事具 由己三度有祓艾去仍奉内

任人事昨日事 上今初文 以收 入一四分取名信因 前馳 二人 兼雜色長 孝長 未

在昔之来面 不踏云見訪 云客尤不使入右出門

陣自殿上東頭脚 堂上 以藏人親尹 又 可奉御字

同 不 親尹 即 指紙燭 引 燈 等 之 奉東西御字 同

下 少 時 玉 脚入見 奉 人 同有 勅 誥 未 及子 終刻 執柄 被

奉藤長 約 卜 又 奉入 其後 有 戸 文 撰定 事 祓 艾 等 奉

藏人親尹取目 六 此 同 于 於 臺 盤 所 謂 申 執柄 頂 与

為長来 戸 文 撰定 事 一 由 戸 仍 退下 入 宣仁 門

代着陣 端 令官人 敷 載 使 令直 宿 衣 山院 大納言 右兵

衛侍後山路中細云四余亭相在亭中將不吹等（傍）

予台官人作大外記（傍）由大外記師利參着賦予

作之文書ハ相具（傍）師利申具（傍）由予目師利稱唯

退去其後良久及寅刻藏人親尹來召予徵唯親尹退

入次召及人作外記（傍）召（傍）由（傍）不入（傍）師利參着賦予作云

宮文惟一師利稱唯退次六位外記三人捧宮文列之小

庭（傍）上東面次予后向奥指起座（傍）經小庭并

立節東妻立立弓場代（傍）次三細言（傍）次才

徑同路列立予南（傍）東上小面（傍）次參議立細言列西上

東面（傍）次宮文外記三人立細言（傍）後次予指（傍）已治小卷指參後

右廻入空名門代立小板敷下指昇（傍）即昇長押

不着膝（傍）着切堂盤下（傍）有指（傍）引上裾扱柄元來被候

奥座也次扱柄起座出上戸經身中行奉

障子南其堂盤所前御殿西南養子被

着兩面為予相次參着每云異指如例細言

次中置宮文經養子着座次更參議又着次

小簾初開白指起座經沙布結着山座東向西受

小簾初今及只取柄の凡但之未也予微唯指起座參

進着同座甚儀如例

次御簾初予微唯置易奏關官帳

奏關官帳其儀先將文出於三卷七卷文出以片手取之見録符

帳裏次取關官帳一卷終初見之三如許也見一

卷一如元置莒内次又取一卷見一儀如先二卷

並置莒内正右次以左手取件莒凡錯以右手押

下硯莒次二莒細關官帳置硯跡更又取關官帳一

卷端即見之置一又見今一卷ノ如元置一

播笏次与之取莒ト右以左手塞御簾前以

右手差入莒遂行右兩三度一候因座前正右座

天覽一被返下以莒令法予者播笏又膝行就

御簾下次以手塞御簾以右取莒引之取也

莒首より被下の終以与之賜一逆行後座置莒按笏

亦正次置莒莒以左手取莒以右手引上硯莒以

二苔置硯茗丸也其後使以三省卷返命官帳

其以兵氏次平懸裁伴次取為候

結太向次又御座初結太向此間五位木居衝重

兵衝重其後微唯置笏置笏之時每笏以右手取出大間置座

前橫引後懸紙以為子細卷入入硯下八板下次取

大間後置硯右取笏燒臺由中取柄氣

可許之後召男二音藏人親尹奉進予後燒臺

可直由作親尹立廻以燈臺退立東南方次予

取大間置直良音次折右膝次結太向之後少例

武家程結為更結見之玉身更因奏也油代也

以左手押入身置大間下方一便以同子聊

取上折同取中央托以右子取油代卷引之中大祀

結太向置件卷上聊押之直膝取笏候

指墨匣等次又御座初 指墨匣筆

其後微唯置笏取水瓶入水次取以踏袖裏

以左手扣硯台上結指一百餘度後見指口次

又百度許、向又見指口又五百度、後又見指

口、後又百度許、指、以元、置、筆、臺、次、取、筆

法、二、筆、試、免毛夏毛二筆入之法是共法、
毫毛放筆臺下方置硯

此、向、右、勸、益、事、以、右、大、弁、藤、長、胡、臣、兩、臣、藏、人、勸、解

由、次、官、初、房、取、瓶、子

予、出、指、終、墨、向、各、進、開、白、前、向、予、其、子

細、物、將、之、於、標、之、而、楚、息、受、用、一、又、受、酒、法、置

前、此、身、予、初、指、墨、後、墨、不、採、一、若、而、墨、凡、但、墨、不、指、
終、中、為、及、指、一、身、不、墨、後、以

為、之、初、
是、初、身、之如、而、存、指、法、筆、受、墨、飲、更、受

酒、目、視、山、院、古、納、之、一、色、來、而、不、與、後、座、巡、流

有、之、在、之、初、
於、火、橫、者、不、在、之、兼、示、有、也、即、也、先、衝、重、去年八月京官墨、失之

次、任、三、省、奏

其、後、不、侍、天、氣、指、墨、一、
即、位、之、例、取、在、關、友、或、了、省、奏

為、座、下、被、押、令、持、迫、更、指、讀、了、或、了、省、也、快、也

予、又、押、令、披、置、硯、右、取、關、官、寄、物、在、硯、背、上、也

卷、寄、諸、國、目、不、見、關、今、為、五、代、國、兼、存、定、一、
下、野、先、云、京、及、以、終、也

予卷合寄物置硯菅下方菅此次破大間下野
國形以天子押卷取入以右の御筆付

下野國

少目從七位上三善物自守安式部史生

次置之筆讀了大間下野國少目自位姓名
不讀履付

大間次取省卷取汝右の右の御筆懸白也

省卷白小吹之
右白或右有置筆奏省卷入關友菅次又取

寄物右の御筆愛默

目下 下野少 之 家之

次但兵部省奏其後任也或部但依此家初白座

下披之儀之入只當前被讀了但之其後任同

常從式了後民了次守次弟兵了但之之師誤先任武
兵其後之任民了之之先之并予每度之也

丹波國

目從七位上藤井宿禰行永 兵了 史生

次下院宮御了文

其後予取易 奏云 院宮御申文御心屋勅御心

白在座參者於傍人事

予微唯座下向大納言 蒙相、推、修大納言

召三木事

又書宰相信予正當召之 參後者多細ト 但微、不同 下

氣色去之也 隆職以經筆男子來予後 長押上予

作云院宮御戸文取之也 有字以下 微之

此間又但民戸有奏 其戸 之儀毎日

信濃國

日從七位上藤井宿祢正叙 民戸史生

先、南白被下賜大束 乃以蓋 被賜之 被撰申文公心

各替以下五六通乍付經冊被下予之

予取之披見之 於身加神去可勅令言之神去未ノ

之間隆職以持去院宮御申文 三通有也 予取之

神書之間將入墨閣友言袖書ノ又云參職其儀

併如院之御戸文之時參幾隆職以只一人儀の言後

石便之御戸令下勅神書文次取寄物皆以入現言

取院宮御戸文副笈伺南白氣又押下現以下言

進簾下笈進入御戸文逆行皆候 傳如奏閣友 小時 帳作法

被返下若參進賜副笏逆行後座置笏引寄

莒並置御申文於硯右 永陽門院以下三女院所申文
次才硯右下前置之

但院之御給
次但院宮御給

取在硯右之申文向座下 初交許女氏
其後不必然披之後申文

儀如例卷所申文以置筆以所申文引放裏紙卷之

入未莒以卷所申文入二莒 前之先引裏紙並置之今日
此一說先並置但引裏紙且此

申文負少の
用け儀 又一通女氏當才三番申文但先卷所

申文入二莒一取裏紙御向座下御申文押行 社様押行
作法也

破之二破也 一破儀之開白被糸の五針
大同成文許料之

懷中取替本用意紙拾引展入開友成莒取院

宮御申文三通置紙拾上片約引結

此間又開白被授諸申文也臨時由給御申文十

全通為臨時給以下數十通也御申文分一或友

申文置硯與二莒之申臨時由給之臨時給之該國

權守外申文置硯右設御官申文亦置二莒下方

先可但外國之申下勅文近之未勅上仍且但自餘申

文下

伊文亭生

名帳 在三言三奉關名帳の時
移入三言一

撰 名帳 在截之被之誤了任

總殿寮

少允正六位上藤原初臣家氏

女亭生

此間開白被下頭官了文

及出の尉西望了文
二冊在付經冊

予取副菊目大納言之近來予授文作奉進大

細言及座以身見下
依五出奉參後座
奉參不修也

以下期了文の時先有頭官奉下文勘合之

乃有均着之由示隆職心一の且帰着之

此間條時由給及諸道内及奉

了文在
奉參

但之
先取件諸道内友未取經冊入硯少程下以了文
以身置並硯右明經明以奉也

彈正臺

少忠正六位上坂部定祿清義

明經奉

主殿寮

少允正六位上源朝臣國兼

經道奉

次身为大略了文任可留く但管道 主殿先

在程用例也此等空の任任可く了文等指成味

頭者等事 少時頭友申文二通撰上く 初可下二遍看 大納言

参進授予くを聞白く、被入る廢中其後所

視益 了文目六 被返上る廢中早午由可人折

此乃被授予也 内覽有欠く旨申すく勿

給く其後了文未大畧候、御武友へ

例下幼文未隆候以持参内符更任了文予可加

袖書取具了、失程也の留し、石便に候牙

又任し如例に御武友下より、書袖代結置

大奥日事 九三 五字書入也

指今日了文内有海口袖書文一通有し駐在時

海口袖書了文不取 給官任馬允 定事之了京友海口袖書

見件了文之趣望内令人文也而如何加海口袖書

此事當座廢了、誤聞白不先悟之由

被答の在藤長朝臣為先例、由是又不可

分明就く不_レ及_レ沙汰ん_レ音_レ有_レ初定_レの加_レ成_レ紙_レの
 文_レ一_レ但_レ人_レ亦_レ又_レ任_レ所_レ紙_レ但_レ志_レ但_レ卷_レ寄_レ物_レ皆_レ込_レ入_レ
 視_レ筭_レ取_レ易_レ候_レ 天氣_レ更_レ置_レ筭_レ引_レ直_レ大_レ間_レ 東西_レ事_レ引_レ成_レし
 卷_レけ_レ間_レ以_レ申_レ有_レ未_レ付_レ事_レ随_レ而_レ国_レ掾_レ目_レ可_レ取_レ
 間_レ白_レ多_レ不_レ流_レく_レの_レ見_レ出_レ流_レく_レ之_レ大_レ間_レ卷_レ了_レ皆_レ置_レ視_レ
 右_レ取_レ成_レ束_レ 右_レ取_レ拾_レ取_レ之_レ 亦_レ二_レ筭_レ下_レ方_レ取_レ結_レ固_レく 有_レ下_レ置_レ
 即_レ置_レ二_レ筭_レ 下_レ方_レ也 取_レ大_レ間_レ入_レ件_レ筭_レ取_レ潮_レ发_レ投_レ二_レ卷_レ移_レ入_レ三_レ筭_レ

叙位事 先_レく_レ以_レ及_レ天明
 次有叙位事

其後_レ予_レ取_レ筭_レ召_レ男_レ共_レ旅_レ人_レ仲_レ名_レ各_レ進_レ予_レ作_レ云
 五位_レ旅_レ人_レ公_レ誰_レ尸_レ依_レ仲_レ名_レ朝_レ傍_レ依_レ予_レ作_レ云
 由_レ朝_レ房_レ来_レ貢_レ子_レ予_レ作_レ云_レ續_レ紙_レ朝_レ房_レ持_レ卷_レ續_レ紙
二_レ卷_レ居_レ折_レ花_レ 予_レ右_レ子_レ下_レ持_レ易_レ以_レ尺_レ子_レ取_レ續_レ紙_レ 右_レ二_レ卷_レ折_レ花_レ 石_レ取_レ折_レ花_レ
 皆_レ置_レ座_レ前_レ置_レ筭_レ持_レ上_レ見_レ一_レ卷_レ又_レ見_レ一_レ卷_レ以_レ先
 度_レ續_レ紙_レ入_レ未_レ迄_レ取_レ今_レ一_レ卷_レ柳_レ向_レ座_レ下_レ續_レ紙_レ更
 自_レ奥_レ卷_レ返_レく_レ皆_レ置_レ視_レ右_レ取_レ更_レ摺_レ墨
水_レ自_レ本_レ有_レ之_レ 石_レ入_レ摺_レ墨_レ如_レ

法城少百
餘度之
次取續紙書叙位自端書異式叙位

後書一與去年号月日次置筆放命余自

上放又自下放合之以金勞投入亦言以叙位

以傳卷廿二終之見之覆勅了卷回入大向

莖大向大叙位右以折紙入懷中次置誓言其後併如奏廟

官帳之時更措笏押硯以下言取大向言膝行

跪屈下奏其後大女廟官之時逆行惟因座前

相成納了文教通有之時由給廿通許有

之餘多不略之由有天氣五六通不似之又

溯口望内舍人尸文右大将名回誓了文望

回至其廟四不任件文上志加入大向莖返上

良久御説一或納文上建予措笏但今發實不

播置之膝行奉進賜之逆行安座之後置莖現莖一右置

也引寄硯以下言

次封成束封成束一

其後取件束能見定拔取由又老之太ノ被卷

尸文亦卷竖指入寄物又指不于之入卷外不指

竖卷又指加可抄尸文亦次取刀切绪绪餘先

次取筆结目川墨 此定之

返入筆次入大向苦大同右叙位在才右 其後硯并

未苦門 初日右亦能ニ調置一今日南白被泰上朝早

以予搦首取苦深指逆行起左廻經苦子如有免不可内览の不

并身中行事障子南入上戸院内侍子前右無注

大寄相中の 予目右武衛迄未授苦此向折紙自後

即出上戸下南照戸退出帰宅之時一辰叙也已及

日出

中務少輔平棟實 少進藤原朝視延明内院

侍從藤原房嗣 源 具賢當身侍給

康邦王 藤原為行

遣殿少允藤原家氏文齊生

内近少允橘親朝陸時内給

文章博士菅原高嗣

臨時内給

治部少允藤原景繼

藤原盛繼

西華門院
當年内給

雅乐少允藤原重弘

臨時内給

玄蕃權助大中臣賴連

臨時内給

少允藤原基總

永陽門院
當年内給

主税助安倍 能忠

宮内權少輔楠公兼

大炊權助中右師兼

兼

主殿少允源 國兼

并通奉

平康友

臨時内給

掃部少允 源吉光

明法奉

楠國信

密奏

彈正少忠少政部清義

明經奉

紀村雄

臺奏

右京權大夫 光吉

兼

春宮權大夫藤原冬通

長友在成朝臣

勅辭田判藤原堅俊

清中

河内大目押白 秋永

停春宮大夫藤原朝臣去年給去
正月所任太神致信改任

和泉守藤原俊通

攝津守藤原隆昌

申出推守大江匡經

武藏推守平俊望

安房守源兼治

常陸大掾榮山英宗

信濃目藤井正次

下野少目三善守安

加賀守藤原宣宗

出雲大極友并滋枝

備後守藤原季己

出雲守藤原季己

阿波少目他迄度風

豐後推守源親家

大回監
大色將監大江元春

厨不
厨付
右近推中將藤原宣與

左近門將藤原隆蔭

昭信乃珍也而依五位
不麻何

停推大細言藤原知生
大目乃磨元二年給合去身首在道守四德改任
改了史生

或了史生

掾藤井宣繼

停元正長身
給常隆推大
掾友并和永
改任

開白磨元二年給越守大掾
源重安身獨任新四改任

停推大細言藤原朝臣當身給
遠江推少目砥部波瀾改任

鴨社造營
切

藤原行良

法勝寺
送多切

將監藤原光增

大將清

權少尉平俊平

白親町長海
堂送多切

源 康益

源 家信

平萬信

大江能泰

大中臣玄兼

右衛門督藤原實

推少尉中原成範

三善師貞

左少衛督少藤原親重

臨時内給

源致千

臨時内給

源重經

臨時内給

右兵衛督少尉藤原光世

臨時内給

藤原以音

臨時内給

藤原元富

皆治

源廣顯

皆治

兵庫助藤原友保

臨時内給

康永三年九月廿三日

從三位藤原基隆

藤原國俊

源直義

正四位上藤原藤長

正五位下藤原實教

藤原元忠

丹波行宗

從五位上藤原雅冬

藤原公廣

後五位下藤原信親

大江元春

丹波康直

源兼親

紀長政

藤原季泰

從三位 源直茂

大兵衛督如元

但見推守夫事

推守今日予夫降時由給望諸國權守尸文有之

見國官接但乃見推守——而退堂石見守權守

師利沒教守物雖有忌忙予何又但哉老蒙

到石乃役也昨日見付し何乃改任武藏權守由

信師利——為務神任本哉當國守仍任

亦七日天晴但或又雨大藏之入未福し為一各節

聞白使老也大和國大臣長庄乃改所守相為

按折傳都乃管領之由稱し文去而守相為相傳

又石乃就心優者乃為何得此可相行し得是一

見し処宰相為相傳分明也以此後傳——

其次總云内府不職申有以事之辭、の上表
乞、也、向、向、向、向、申、被、作、下、の、武、將、幕、
下、の、科、

天晴或又雨傳國今日 上皇身唐交心院卷
降幸後丹宮、訪曆水石、造化、女院、降、身、不
打任事、ん、但、争、不、一、一、ん

八日晴陰不定今日 上皇降身、新、原、及、身、有
此、身、今、事、予、自、今日、迄、潮、陽、作、鳥、春、牧、難、掌

良兼法師今級、

十四日天陰或雨作今日自仙洞被下、子、也、也、也
上、信、文、續、

陽、法、于、今、元、力、事、也、神、妙、清、也、現、何、以、乎、
相、亦、日、以、信、神、行、事、と、尸、成、と、下、也、如、就、之、
今、度、は、遠、為、中、必、評、定、文、殿、は、法、撰、り、と、中、存、
子、御、也、者、也、何、因、為、也、御、不、候、事、若、も、象、

差、亦、胡、觀、以、前、の、事、也、仙、洞、に、候、
神、腰、に、
習、礼、外、
若、書、前、に、
如、也、

と交若少婦と云れぬ又初親以前所為を云ふに
了り御進為の中本院中候より云々を代若例也
と云しお礼し例三候何程か由り可討し取候
也妻の細事毎日の如し

被仰下し宿候以奉り湯湯玉と白文を日
行作誌し可申付し由候思召

栢院中 此子候より被仰下し有若先紀
勿論初親以前 此子 此御進為より有若

昔此の条常存先紀也 此子雖所為子候程
此為御同若候當此出程り此後又初親以前
下御常中より就中後二条院御時進行等し時
御成人より云々有若初親有等より有若此
由及此の如し例程の程より御所右清氏より
有又の如き御申付も云う身被有若
上賀儀恐れ首御言

十月十四日

大老臣藤原公實

大宮宰相

廿一日天陰或雨他日今日 上皇御幸於大宮
明心院以行親御自午依在泰仁有 礼记中
肅沙院及是也来梅儒以仙教混祀定尸
守有之凡且禁裏中云云此後交論及云時亦有
雜礼事云云皮事 法皇額有佩練 勅定云及三
礼文道云云此後礼先聖之御定有尚餐礼
院之
主凡之
行幸院事
廿三日天晴今日有行幸 仙洞云云向中 自云此

有の礼粗及 勅向其旨趣 主上已御成万歳礼云云
食事云云云評定未及御社云先云或行幸仙洞云
尚方史食事云云今夜 行幸御社云云云
云云此者御社親 行幸以前中云云云
御座云云云云云云云云云云云云云云云云
云云御座云云云云云云云云云云云云云云云云
先日勅云云云云云云云云云云云云云云云云
入一甚子細云云云云十四日記其後又件例相云云

右刻信清沈亦之處 師右語文不分明清沈沈記

分明之四之流尸入

行幸中門下御之時奉案東面後御事

柙又 行幸日事被位也亦詮中門下御時御輿

東面奉案之各流例勿論之而後有物儀建任御

祇南面例可為此儀也

記有南面不見御儀代大嘗會所習札行幸時

少之流案了 此上今夜因之好以後由被思食

但行就流例可有御儀也斗尸一方有執者

南面事不交悟之上各前南白寺當南白能清

右見亦有明之御被振之旨 貳録流一白被下見

記の中今案被り来之日有御見之上更不流尸不

好且亦大嘗會所習札之時已之御儀也

案定 今更不流尸右見之御尸入一者子刻許退出

之右信云也案定礼奉行院司伴房未練相進

事有之れ案之可見廻之由有御不及着也

衣睡忽之御雜儀尸案因其人一方也亦有御

哉之御有御の執見廻諸司也 對代南面 大

床子平敷御坐古西面供_レ此事以外事也御座
石向西山定事也何れ付信成_レ由古仲房_レ史生
何信相_レ如依所_レ便_レ供_レ一_レ座西面_レ
於便_レ者_レ雖_レ我禁_レ是_レ方_レ事_レ通_レ或南面_レ供_レ
余_レ石_レ有_レ子_レ細_レ乎_レ且_レ有_レ座_レ雖_レ東面_レ向_レ向_レ不
可_レ細_レ也_レ中_レ一向_レ多_レ以_レ立_レ大_レ宋_レ御_レ屏_レ以_レ是_レ幕_レ立_レ大
床_レ子_レ其_レ前_レ供_レ平_レ敷_レ御_レ座_レ余_レ有_レ有_レれ_レ也_レ由_レ示
一_レ一_レ即_レ召_レ行_レ部_レ客_レ之_レ也_レ表_レ生_レ之_レ旨_レ退_レ出_レ一

此書未可

行幸

行幸御所_レ中_レ有_レ之_レ也_レ御_レ見_レ物_レ是_レ子_レ成_レ一_レ
御_レ車_レ者_レ事_レ出_レ之_レ也_レ能_レ事_レ作_レ之_レ事_レ比_レ事_レ於_レ者_レ
雖_レ雖_レ此_レ有_レ種_レ一_レ自_レ細_レ道_レ道_レ之_レ也_レ而_レ作_レ一_レ先
之_レ右_レ被_レ作_レ之_レ旨_レ之_レけ_レ以_レ紙_レ紙_レ練_レ一_レ後_レは_レ及_レ上_レ之_レ人
之_レ御_レ車_レ者_レ人_レ及_レ上_レ人_レ之_レ也_レ行_レ幸_レ方_レ里_レ少_レ路_レ少_レ行
畏_レ少_レの_レ者_レ少_レの_レ西_レ行_レ之_レ御_レ車_レ畏_レ少_レの_レ堂_レ大_レ路_レ高_レ倉
過_レ被_レ立_レ之_レ旨_レ又_レ急_レ之_レ見_レ物_レ春_レ宮_レ大_レ夫_レ同_レ車_レ也_レ已
及_レ七_レ一_レ點_レ行_レ幸

分卿

左大将 番長 即一人 着水于袴
下手例将衣舍人 不上下口

番長馬上女例下前二人 張口 三人在後 不取何

馬副六人 兩松明 紫雜色一人 平礼上結 舍

人辰銅着 袴

竹林院大納言 馬副六人 二人張口 一人多火

別當 隨身四人 出丁門了 各白人 馬副四人 不雜色二人

六条中納言 馬副二人 張口

右衛門督 隨身四人 馬副二人 張口

左衛門中納言 在 繼 通力五人

次將

左公村初臣一人

右公當初臣以下共六人也の上首五人被下

職

字光切臣 源仲若

左衛門府

明宗

右出口府

今日別南乃其精瑋任法瑋也

中原亭繪

亭繪即乃吾友人凡

行字中乃吾弟也與南尚事

於仙洞入口扣之開白濁竹林院大細云

由後余撤榻門後入御中口下御心御與中口海

由麻外南面奉業之先之先行急之少及上房

前列之御與之乃為折沙與奉業用

大矣此是乃吾弟

戶前之器向沙與雖奉居也上遂不辰刻

下河之時稍驚躍之其語乃即未嘗有

沙與之南面之其沙與前乃其作其又石居

冬如何皮家其代職者之定有子細其由誰

為凡俗之觀尤為修奇事凡一凡此以

供奉新又馬沙與相隔及一許則能行公

以猶可有用意是凡

建保所記以宸筆新任下尤為肩用

建保三年正月三日巳天晴色冠供茶今日係為朝
親行幸人々着束帯午二點巳以午宗仍御長
作曰先例東札御所山邊坐中門極之便或後
昇后く或御輿入中門更廻く去以之便互於今日七
中門外南面より坐之御先例不多の事理を就
事之以此旨可作同白并大將也 中門裏
小時所進向白入中門之中門小邊に於て入
中門起中門橋東に于時所輿已令中門外二位
中將教家入自中門南小戸森進同聲戸と御
輿比開白五回有跪地教家以下所へ向留跪を
留脱也

朝親以前 行幸 仙洞 山興寺 例
行幸 仙洞 御輿 寄間 例

一 朝親以前 行幸
後二修院

嘉元二年正月二日有御親行幸由兼日

雖有沙法延川乎其後不及沙法

同年六月六日為被避祇園神路有行幸

仙洞万里小 同月八日自仙洞還御之時御

輿亭任例修理祓籠構南階自中門下

有御乘輿

同三年三月五日有 行幸 仙洞二全及

於儲御下修理祓籠構沙輿亭及南階自中門下
敷道道有下御

同月六日於仙洞有群書法要御法義正

中宮以下御着座

同月七日於仙洞有沙鞠詩哥合御舍

同夜卯刻還御於南階有御乘輿

德治元年六月六日為被避祇園神路有行

幸 仙洞万里小 於儲御下修理祓籠構南

階之處奉行左少弁冬定伴裝束官掌盛經被

撒布自中門下有下御

同月七日還御於南階有乘輿

一朝親以後
行幸

龜山院

弘長二年三月廿七日於鳥羽殿有朝親之礼

同年六月十三日為被避祇園神路有行幸

一院御所百里小於儲所奉昇居所輿於東

門下必列之庭中及下令之御輿邊給大細之

潭鄉三多坊門離列於御前被了事由歸去各法輿

輿傍被奏御旨之後奉寄御輿於中南面於東面

有下御

文永七年六月十三日有行幸法皇御所百里小

於儲御所奉昇居所輿於中門敷延道徑中

門廊有入御同月十五日還御於南階有御乘輿

先於中門御乘輿

同八年五月七日為御方遠有行幸六各殿御所新院

於儲所中門有下御還御之時於中門有御乘

輿之由雖有執定奉寄南階由有新院

信以相御及救刻遂和南階有入宗興

十月廿日左大夫 小槻清澄

廿六日天晴今日許定也予未刻參院 冠直衣 前延二

人 走連業次 衣冠可靴 雜色長峯夜在苦於四面評定被行之

上皇出御 冠直衣 近中前園白予勸修寺前大

幼言藤中細言 各冠 直衣 未相候宿野庄事目念前

高野卿項下穢事方沙汰藤中細云 發言也

目六了 与條沙汰細頭同白被系依 行幸

還御別限束事也其後一 有沙汰 云し

恒定親王事予退座し与早出了

杯今夕行幸還御之中門至出之南階雖儲御

興寧中門至御し与右束門陪 大宮宰相

左宰相中御少供奉

十一月六

五日天晴一條前園白被送狀續尤

其後何事也亦極先日 行幸後何極
く可く人出興南面く事何事何事
欲示預し兼又東福寺身拂時有 着座
所以亦何事 禪院才一仙事上之雖有鄭
重し後し儒中事 偏擲極不借普通教院
自志慮未改之此事才一人之語今も思
尸来九日欲罷向皮す其以前可法定事
終行何く候也

先日何事申下御く興南面被あし侍し
先年大嘗會に習礼し時即出下下詮南
面後諸家大畧一同不覚悟く句建保以種
以今業東礼御下中門下御めけり由有御成即
其以夜くしけりか 仙何御託不見御り
之けり句論ん柁東福寺身拂し侍るに著
座事 當寺建立尸後經淑ヶ廻星霜いん
若代々及御代に被り舊執る系何の御事
カニ

十一日天晴今日梅宮祭分配推中納之服赤子息
大宰相中納言向一日初服一石多同火以下至
狂別勅云々

十四日天晴大原野祭之祭上云々配云々
宰相参内

十八日天晴今日平座番交大参仕上大夫参后
隆物之寺宗光初日云々並却后走勸魚一献
之行兼勅一宗光初云々石勸登多郎云々致云何石勸

仕上云々少細云云云々乃具系云々外記云々常儀
少外細云石日云々侍于下一方也云々外記云々所行
不云々乃就一役云々

春日社記事
廿二日戌申天晴今晚系春日社今日南部音

太田方の行前以出春宮大夫白尾云々晚鐘御免外
依吉田宗光奉幣云々

初到河水着衣冠先有吉田祭奉幣事陪膳光連
衣冠之後一入内着淨衣中云々中内御修禊実守
實友同御陪膳光連云々光連也其後出門予

興也實守實方騎了又冷泉前大細之同自路打

出諸大夫 光之御下 光之御仲康 固定 五人ノ 六位 源康成

紀定景 光之御 光之御 經賢 已上淨衣下紙 日康信

着字以

漸府長 奏 峯長以上淨衣上紙之六位上另打收隨力

為釵六位亦在興前之午初刻着字治

主神前申奉幣

信僧法下

三僧坊 設馱釣 未刻起字治西刻主社直參之幣以下即用意時供神膳 （見）

祝事

主神

其後參所前亨等三心同時奉幣 神

主神後 衣冠 了 祝事係

主神前

次奉若宮也例以入宿館 師後 用意之 若但為心取之奉

賞僧正狀到未歛了返交し此等守は便在未

し方ふ之今日下看し後技是云今日當下有給焉

勳事し是神木遷座石を就早の奉勸由由

被仰五門誦經し物考之僧正押之の少少

由有具岡若物者又射う致障 由衣後法接で

計儀太石隱便凡何以為身讀し有し有し

有し有し有し

廿三日天晴自去夜陰氣或雨雪今物山木庭草
皆戴 頗有威今日歌日之為住念誦維移少不
懈若經後日又加之の七日尚方所事念誦未
少御身外又大明神念誦不空霜案人念誦并當
馬經一卷晴信く二今日皆月之乃晚至社以三つ
付里神子念誦案若宮之乃 行里神亦予沙汰之乃所
節多信く之乃案經信信以退出く後一の
行中ありく新物唯納千足之乃送巫女若松許

薄衣二竹別湯巫女事

今日系社以く不更此信官送彼く唯次く大底
峰起寺折事以く多也信信の亦予く台兼く為好
次今予く之修折前已到来く由其若退出く後
可問答く問信く其後退出く多神主代是正領
代同入来以光遠向答を事書お田くく一存知
經次第路可奏んお思身をく多知く方二予
廿四日唐成天晴風静今日辰一點初の乃参社
御前大細云以下 相伴如例即参若官以退出

二鳥居 乘輿參無福寺先金堂前奉以神
木次余南園堂念誦了退出赴洛未克着宇
野御馱鎬申赴洛幸燭く多到着中國才
其後以返春宮大夫お仙洞山南郊風艾
以しりすし

廿六日天晴今日午刻許暮下被面先之宮
僧正入未得之又云就心内 勅使入未神木田座
ありに法之 在法徒 物来取詮之裁報の座難

法之由よしけしに被信武也 由被信今不
可有子細亦し由し入一
入夜被り勅書明日難祈少汰之入公位祝
強ん別の作也申被作れ

勅書云

明日少汰可有御系し由雅伴以語よし 兼祝く
人々泰事若難断取し氣ふれし由推量し少
上々何ふ子細亦し申与る南郊形替人已

右及乞沙く分割れ大長以上ありは各
右あり及太早の所凡細云以下難内之下結出現
あり及此分責之条物畏趣水無違這
亦く然き只为上割の責出りやめ然者察沙
汰日南都遮未及標更後上者何不出現亦
明日經點以下為は奉行ゆ被作せし事可
言不愚事より根山人柳長分趣先叙し
後時並難力わ向板あり然し凡より思

事也

還言上

可作也仁三人凡同わ存記云上

得所意言誠恐是語

被作し台長以奉了明日難所沙汰可構
事由存人出江事報本所社金堂時
寺門名申子細あり在冠帯仕程為大観日今
南部寺台時分氏能就居至難似停神

為還不願公 弦之謂此孔之平勸修寺無大細云
以下之戶を旨早う好知但旨趣何極の果為
随 勅定大概注進し之子細以此趣を原を
得其意ありし 奏少知 公賢誠忍公旨
強し

十一月廿六日

公賢上

方子宰相殿

今日難所沙法意今願狀之由同食し若此計未

遷坐對面之先、金堂遷坐、時冠帯如仕
行爲先叙、亦今南都未行爲氏族出仕
上之由、院系に豫ふべし之必ありを系
任所之由あり、台被任中へり

十一月廿七日

勅修寺あり細言殿

為中細言殿

別當あり

葉室前中細之夏

廿七日天晴今日難所沙瓜未作の面之云後
少引来たる里の事と近臣不慈勅令况南部の
高徒邪氏等

廿九日天晴作及晚春宮大夫の系旨有具告の本
仕向来云東大寺神興の坐事より被撰日記の他
武家尸しの上 勅撰事可有の成り由思食部本館
去の座金堂より施事細れ且君意事ゆ成り藤氏人之

の行塚も有具謂今交し由自撰の由れと不可
因唯代の例れと者予の詮此系行可有射敵れ
且代の部倉ナトモ福の遷坐以後 其れ返返勅
撰の成尤可有行塚れ由成り旨と今

十二月小

十五日天陰雨

来十八日街上表草并料紙下賜し早早清去
進上て以し旨事し候尸入行行平誠忌也旨録し

十二月十九日

行年

十八日朔回雪飛 抄今日上太后表之草

勘解由長官

在成列臣 清書前宮內以行年刻自之中使

右中將守賢朝臣也細服之人依神木子不

及出座由_レ如却内授表函以左中將守宗光刻自

参内執奏

中使右中將守賢刻自縫服馬愷等蒔繪鈕付

地平緒随牙一人 壺重袴 表管入車参内下連

後隨身如_レ如各門外指易百函入同門扉小

板敷昇端座函取直以下方向集並切臺盤下

緣 西方与長臺 盤方也 按笏經本路退出後 以左中將 宗光朝臣来

取多取不_レ

表使經神仙門長臺取_レ未融皆取經端座可為

並同其盤也予忘失不調練及小板敷 誤也

臣公賢言去二月廿二日中使正四位下行右近衛權

中將藤原朝臣公世出自中禁返以上疏 天高

德早徒謝榮路於鶴唳年老力微何負恩
山於萬背臣公賢誠惶誠恐如首如死累死
累臣聞臣以君為心君以臣為體上雖有陶臣冰
四山獄之一獄者爭馭至德上雖有高陽臣冰三
斲之一斲者安況滋味臣債顧鈿方之質更
無採用之道不謂揮蠶雀之巢者不得鳳凰之
卵入枳棘之林者未見探桂之杖之芟也
設其位者英博可受求其人者器識可

嗚如臣者庸庸かた而已以榮為憂吾思福銓自
為知不載矣晨兢夕惕暑往寒來方今我君
若稽古道經緯天化叨德廣被再披大明於
大祗中賢才無隱誰秘遺賢於遺民向戲
西任微才委任益于政猷伏望 宸鑒早命
寬容不勝懇款慙懼之 謹重抗表陳讓以聞
臣公賢誠惶誠恐如首如死累々々 謹
言

康永三封十二月十八日從位行元大臣臣藤原朝臣

自筆加之

公賢上表

今日上表一向略儀也神木動坐時多也 上

皇又由惱亭之便行其儀之上初度刷其礼仍

石招別宿客不及出座只お常居調は是加

去名二字自奥坚卷之端枚加裏券一枚以加礼

紙二枚以又如同紙一枚納函 ロラトハ成テ 細く傳へ 只裏券高

檀紙四枚 不切 ソサハ引違其上置函上下能見

合巻、右紙在上左紙在下裏、後右紙

左口在函上左齧左紙右口函下右齧、亦之

尸以次以紙結之 師竹有 平函全券上下取也

件上儀之二月委託

廿七日天晴今日自禁裏有御去、庭座石系之

出何種の有沙汰亦、三 無元石雖斗尸被尸合他洞

亦有沙汰之由申入

又今日内侍可修時恒例沙神由先降侍、三 中

院前宰相中納言親元

以筆葉其外拍子本景成

未冬成和琴 兼良

笛宗重朝臣、恒例し時

筆葉地下吹し

廿九日天晴今日進備上の奇人

中院中納言御状 参木 基隆山 国信の系

今日進備の以被行除日大納言 系被お被存

任

今日圖書元日到来續今日記

右内納言任保元納言参平年

權大納言源通冬

權中納言平宗經

参議 源雅朝

雅崇元大藏永敏 東大寺八幡宮 神樂造之切

彈正忠高橋俊宣

右京大夫菅原長嗣 兼

河内守平景廣 法勝寺 造宮切 和泉守源茂長 天部寺造 造宮切

伊賀守穴中臣为實 尾張推守藤原親連 安国寺 造宮切

三善信頭

江野社
神宝切

備前權守藤原祐友

正秋町長溝堂
送宣切

薩广守三善時賢

法勝寺

左出門尉藤原家光

有送高行

左出尉同 公重

天毫寺
送宣切

兵庫允源 宗教

法勝寺
送宣切

康永三年十二月廿九日

從四位下藤原忠成

從五位上和氣久成

父仲成初自源姓改親王
廢治堂張

高階宗继

和泉守

從五位下源 義長

平景之廣

河内守

平 貞重

三善守

藤原祐藤

藤原親連

尾張
守

備前守

同 時賢

广守

右出門尉源 氏頼

宣將左

使宣旨

左衛門少尉源氏賴

五位藏人

藤原賴為

辭退

權中納言源有光

参木 藤原成任

長享元年十二月五日書寫

按察使藤原

六十四
歲

