

精海國兵談

六

卷外書冊

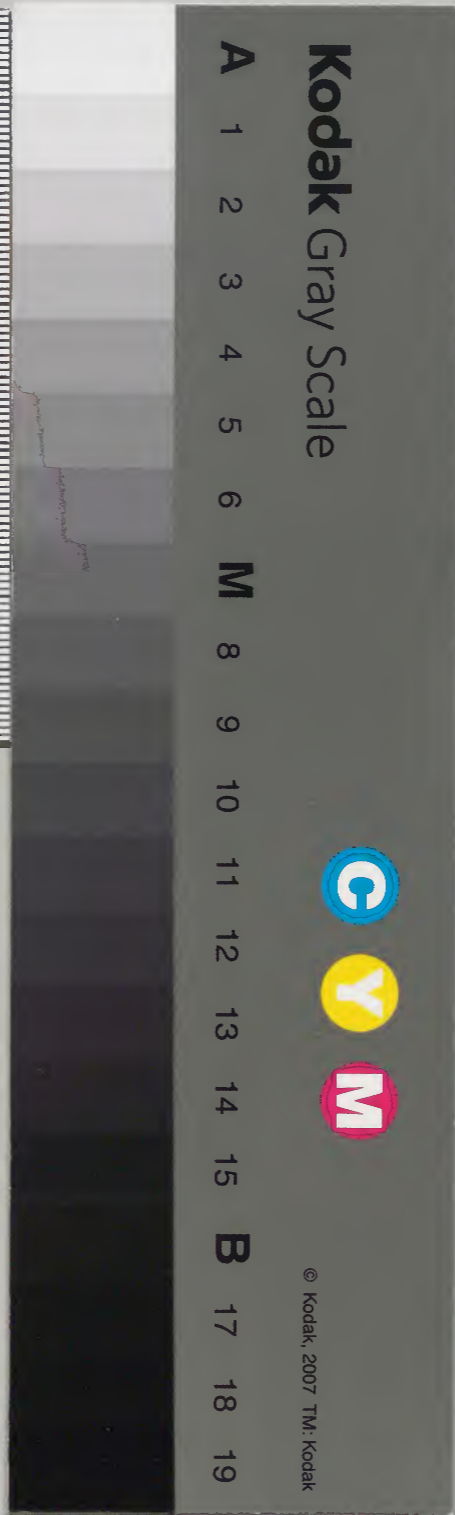
武備兵法

新刊紙本

和書門	一七三八七	函	二	冊	一
類	七	架	一	冊	二

內閣文庫	和書	一七三八七	函	二	冊	一
架	架	七	架	一	冊	二

內閣文庫	番號	和	17387
	冊數	12	(8)
	函號	189	365

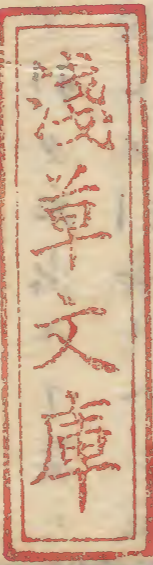
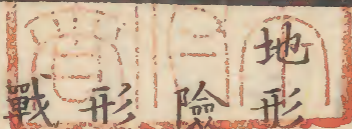
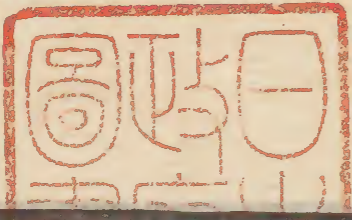




精校海國兵談卷之六

地形并城制

地形ハ戦ノ助ナリ詳ニセスハ有ル可ラス明ニ  
 險易順逆遠近八達等ヲ知ハ良將ノ能ナリ借地  
 形ハ戦ノ助ト云ハ已レ小勢ナリ凡能險ニ據テ  
 戦ヘハ大敵モ犯シ襲フ事能ハサルナリ又已レ  
 高キニ居テ敵ヲ卑キニ受レハ高キヨリ卑キヘ  
 ハ働キ易ク大ニ利アリ又太刀鎗等モ高キヨ  
 リ卑キヘハ施シ易クシテ敵ノ胸以上ヘ當ル故  
 自然ト利多シ此外左下リハ兵器ノ順ヲ得ル故



精校海國兵談卷之六



順トスルナリ巴レ是ニ據ルハシ向上リト左上  
ハ逆ナリ是ニ據ル事勿レ八達ノ地トハ渺ト  
開ケテ四方ノ通路宜キ地云此ノ如キ所ニ陣  
スルニハ其中ニテ小高キ所ヲ見立テ陣スヘシ  
但シ高キ所ニツアリ一ハ後ニ山カ水カ藪ナ  
トアリ一ハ是等ノ物無レハ山水藪ヲ帶タル岡  
ヲ取ルヘシ險トハ山坂羊腸高嶺大水深泥等ヲ  
云ナリ味方早ク是等ノ地ニ據ルヘシ敵出テモ  
利アラズ味方出テモ利アラサル所ハ進退兩難  
ノ地ナリ敵ヨリ味方ヲ偽リ引ク所出ルト莫レ  
此ノ如クナル時ハ味方陣拂ヒ引去ルヘシ敵

勢進來ラハ敵勢ノ彼ノ地へ出タル所ヲ大返カ  
伏ヲ設テ討取ルヘシ  
右ハ地形ノ大略ナリ將帥タル者ハ猶細ニ工夫  
ヲツクヘシ

城制并居館

天ノ時ハ地ノ利ニ如カスト云テ時日支干旺相風  
兩ナト天ノ時ニ於テハ勝ヘキ理アル時ヲ考テ  
軍ヲ仕掛ル所ノ地ノ固メ宜キニハ勝ツト成ラヌ  
トナリ然レハ城ヲ築クニハ地形ヲ撰ムト第一  
ナリ地形勝レテ宜キハ天造ノ普請ナレハ別段  
二人作ノ普請ヲ加ヘス所堅固ナル者ナリ是地



ノ險ヲ人數ノ代リニ用ユルトニテ地形ヲ擇ム  
 大主意ナリ地形ノ事ハ能ニ會得アルヘシ易ニ  
 地ノ險ハ山川丘陵ナリ王公險ヲ設ケ以テ其國  
 ヲ守ルト云ヘリ然レハ地形ハ國家ノ寶ナルト  
 知ヘシ此故ニ魏ノ武侯モ美哉山河ノ固是レ魏  
 國ノ寶ナリト云ヘリ  
 城ヲ築クニハ山カ水ニ據ルヘシ山水ニツナカラ  
 備ハルヲ妙トス  
 城郭トハ内曲輪ヲ城ト云外曲輪ヲ郭ト云孟子ニ  
 三里ノ城七里ノ郭ト云モ内曲輪ト外曲輪トノ  
 事ナリ城ハ以テ君ヲ守ル所郭ハ以テ民ヲ守ル

所ナリ民トハ諸家中及ヒ百姓町人迄ヲ總テ云  
 フ守ルトハ郭ヲ堅固ニシ諸民ヲ守ルヲ云フ  
 城制ハ日本異國其制各殊ナリ其制殊ナル故ニ籠  
 城ノ仕形モ殊ナリ先ツ異國ノ制ハ上ニモ云如  
 ク郭ヲ丈夫ニ構テ民ヲ守ル所トシテ郭外ニ人  
 家無キ故ニ籠城ニ及フ凡城下ノ地下人商賈等  
 流浪シテ逃隱ル、トナクメ上ト共ニ郭ヲ守レ  
 リ日本流ハ外曲輪ト云者モナク縦ニ郭アリト  
 云凡民ヲ守ル所以ナルトヲ重ニセスメ城下ノ  
 町家ヲ夥ク廣大ニスル故郭外ニ人家多クノ籠  
 城ノ時ハ城下ノ地下人商賈ノ者ヲハ捨物ニス



ル故逃亡ノ者夥ク出来シテ逃々迷ヒ其上天ヲ  
怨ニ君ヲ怨テ啼泣ノ聲街ニ滿ルハ是ハ外曲輪  
ノ無キ故ナリト知ヘシ者又異國ハ大半民兵ニ  
ノ城下ニハ六府ノ武士交代シテ詰居ル故官人  
ノ外ニ常住ノ侍屋敷多カラス常住ノ侍多カラ  
サル故自ラ商賈人モ少クシテ城下モ自ラ約カ  
ニ取締郭外ニ人家ナキ様ニナルナリ日本ハ郭  
構麤相ナル上ニ武士ヲ殘ラス城下ニ住居致サ  
ス故商賈モ次第ニ夥ク成テ町屋ヲ造廣ムル故  
城下段ニ廣ク成テ城ト城下ト一物ニ成テ郭外  
ノ地ナキ故ニ籠城トナレハ逃ケ走ル入夥ク出

來目モ當ラレヌ騷動ト成ルヲ諸軍記ニ見ヘク  
リ二百年前萬事萬端不足ナル時節サハ大ニ騷  
動ス況ヤ今ノ城下ヲヤ願ハ段ニ説ク如ク衣食  
任ト音信贈答ノ無益ナル奢侈ヲ禁ノ質朴ヲ教  
ヘ其餘計ノ料ヲ以テ積年漸ニ日本咽喉ノ城計  
ナリ凡總外郭ヲ建立仕度トナリ凡テ此條ハ大  
事ノ工夫アル所ナレハ能ニ了簡ヲ用テ制作ア  
ルヘシ  
國王ノ居城ハ國ノ根本人民仰テ畏服スル所ナレ  
ハ地形ハ勿論普請モ城門並ニ外ヨリ瞻望スル  
所ハ廣大美麗ニ造營ノ壯觀ヲ示スヘシ是レ武



徳ヲ輝シテ太平ヲ致ス術ナリ示ス  
支城並ニ居館等ハサノミ壯觀ヲ示スニ及ハス唯  
險ニ據テ防禦スルヲ主トスヘシ  
古ヨリ四神相應ノ地ヲ居城ノ勝地トス四神トハ  
青龍朱雀白虎玄武ナリ青龍ハ水ナリ朱雀ハ田  
野開ケテ廣平ナル地ヲ云白虎ハ大道ナリ玄武  
ハ山ナリ前朱雀左青龍右白虎後玄武ト云テ天  
神地祇ノ輔アル地ト云ヘリ思フニ山ヲ後ニシ  
タルハ第一ノ地理ニアラスヤ假令天神地祇ノ  
輔無クモ猶有力如クナリ  
平城ハ四方ヨリ敵ヲ受テ宜カラス尤普請モ繩張

ヲ巧一セサレシ多シ但シ天下ヲ帥ユル大城  
ハ廣平ニシテ輳輻宜ク四方ノ參勤運送等ノ道路  
等キ場所ヲ貴フナリ諸候以下ハ山或ハ水ニ據  
テ片面ニ築クヲ便利トス  
山城モ殊ノ外高山ニ築ク事ナカレ入馬掛引等不  
自由ナル者ナリ  
城ノ繩張ニ種々ノ習ヒ傳授等アリト雖モ大趣意  
ハ此城ハ高ク此ノ池ハ深シト云本文ヲ宗トシ  
城制アルヘシ  
城制ハ本丸二ノ丸三ノ丸外曲輪ナト、入子鉢ノ  
如ク構ユル事ニモ非ス唯地形ニ隨テ三角ニモ



入子ニモ長クモ宜ニ應ノ築クヘシ廣平ノ地ニ  
 城ヲ取レハ少ニテモ高キ所ヲ本丸トシ夫ヨリ  
 二三ノ丸外曲輪等ヲ構ヘルナリ凡ソ居城ハ國  
 ノ大小ニ隨テ遠近ニ拘ラス險ヲ設クハ險ヲ  
 設クルトハ或ハ關ヲ置或ハ切通シ或ハ登坂或  
 ハ船渡等ヲ造テ事アレハ其難處ニテ一支支ユ  
 入キ様ニ成シ置事ナリ又相應ノ屏ヲ設クハシ  
 屏トハ大切ノ場處ニ設テ大身ニシテ武功ノ者ヲ  
 上著サセテ變アル時ハ水城へ押來ル敵ヲ喰止  
 サセ又ハ後詰等ヲモ爲サシムル爲ナリ廣ク云  
 時ハ諸候ノ國ニハ江戸ノ屏ナリ箱根碓水房州

浦賀等ハ江戸ノ險ナリ又仙臺ヲ以テ云時ハ笹  
 谷柵並尿前相去等ハ險ナリ角田白石岩手水澤  
 宮戸等ハ屏ナリ天下ノ險屏ト一國ノ險屏ト大  
 小異ナリト雖モ心持ハ差別ナキ下知ヘシ  
 湖海中等ハ築出シタル城ハ水際ハ屏ヲ掛ルモ  
 アリ又水際ヨリ十間二十間引退テ屏土居等ヲ  
 設クルモアリ各城主ノ方略ニ在ルナリハ  
 凡ソ城ニハ烽火臺ヲ設置クヘシ急アル時人數ヲ  
 聚ムヘキ爲ナリ烽火臺ノ制ハ山城ナレハ山ノ  
 高キ處ニ設ケ平城ナレハ櫓臺ノ様ニ普請スヘ  
 二早キハ二丈高キハ四五丈ナリ臺上ニ三間四



方許高サニ丈餘其上ノ方ヲ細ク塗籠ノ室ニ造  
リ内ヨリ壁ヲ厚ク附テ上ニ穴ヲ明置ヘシ中ニ  
ハ藁或ハ杉ノ葉ヲ込テ上ヲ蓋ト置ナリ急アル  
時ハ火ヲ掛テ煙ヲ舉テ人数ヲ聚ムルナリ但シ  
太平ノ日ニモ年ニ一度不意ニ煙ヲ舉テ人数ヲ  
聚メ烽火ノ様子ヲ國ニ告込セ置ヘシ但シ太平  
ノ日操練ノ烽火ニハ駟附二十番目マテノ者ニ  
褒美ヲ與フヘシ然レ所業ニ倣フ事ナカ  
レ又軍記ヲ見ルニ急ノ合戦ノ時分ナトハ近邊  
ノ在家ニ火ヲ掛テ遠近ノ味方田舎合戦アル事ヲ  
知セシ事數多アリ箇様ノ時ハ幾口モ火ヲ掛ル

一ナリ兼ニ心得アルヘシ  
城取ニ十ノ習アリ一ニ地形ニ二堀ニ三堀四ニ土  
居五ニ門六ニ馬出七ニ石垣八ニ横矢ノ繩張九  
ニ柵虎落藪十ニ水溜ナリ又毎條各格アリ左ニ  
大略ヲ記ス

水タ、キトテ水際許石垣ニスル事有リ堀ハ土臺  
敷ハ惡シ堀込ノ柱ニスヘシ石ノ根接柱尤モ善  
シ若シ土臺敷ニスル時ハ石土臺ニスヘシ矢狹  
間ハ長ク切り筒狹間ハ丸ク切ルナリ尤立狹間  
居狹間ノ高低アリ立狹間ハ立テ乳丈ニシ居狹  
間ハ居敷テ肩丈ニ切ルナリ何レモ内ノ方ニア



ガキヲ付ルナリアガキトハ内ノ方ヲ廣ク塗ル  
 一ナリ又板狭間アリ厚板ニ狭間ヲ切テ壁ノ中  
 へ塗込ムナリ  
 扣へ柱ノ打様ニツアリ筋違ニ打アリ又堀ヨリ四  
 尺許内へ退テ別ニ柱ヲ立テ上下二箇所ニ堀柱  
 ヲリ貫ヲ通シテ扣へルアリ是ヲ善トス籠城ノ  
 時ハ上ノ貫へ板ヲ渡シテ堀外へ矢炮ヲ放シ石  
 打ナトスル足場ニ用ユルナリ  
 堀下へハ一面ニ石ヲ敷クヘシ又急ニ堀ヲ立ツル  
 時ハ壁下ノ立竹ヲ七八寸宛土中へ指込ムヘシ  
 築地ト云ハ性善土ヲ方四五寸長一尺許ニ打堅メ

是ヲ段ニ積上ケ透間ニ煉土ヲ込テ高サハ  
 九尺ノ堀ニ作ルナリ  
 石多キ國ニテハ大石ヲ累子上ゲ其透間毎ニ煉土  
 ヲ以テ打堅メ堀ニスルナリ是甚堅固ナレモ堀  
 崩レ易キ患アリ但大石許累ヌレハ堅固ナリ  
 異國ニテ磚ト云物ヲ制シテ城ノ堀石垣等ニ用ユ  
 ルナリ其制好土ヲ煉テ磁器ノ如ク火ニ焼テ堅  
 ムルナリ甚タ堅固ナル者ナリ其制武備志ニ見  
 ヲ又臺灣府志ヲ見ニ安平城ノ條下ニ大磚桐油  
 灰共搗而成高三丈五尺廣二百二十七丈トアリ  
 又漢土山西人ノ物語ヲ聞シニ秦始皇帝ノ築ク



所萬里長城ハ西ハ流沙ニ起リ東ハ遼東ニ至テ  
長サ九千里日本道即九百里ナリ高サ十丈廣サ  
十二丈ナルヲ土手ノ如キ石垣ニシテ其一磚ノ  
大サ或ハ二三丈又ハ四五丈ニモ及ト云虚談ノ  
様ナレ氏能大磚ノ制ヲ考フレハ好キ土ヲ長城  
ノ形ニ煉成テ直ニ火ヲ掛テ焼タル物ナルヘシ  
是亦蒙恬カ造工ノ妙ニ出タル事ナルヘシ  
堀ニニツアリ水堀乾堀ナリ水堀ハ水面ニテ十間  
ヨリニ三十間迄ニ掘ヘシ深サ三四丈ニ掘ヘシ  
岸ノ勾配ハ一丈ニ四尺ノ積リナルヘシ但シ上  
ノ性宜キ所ハ是ヨリ急ニ掘ヘシ乾堀ハ片藥研

ノ形ニ掘ナリ勿論城ノ方ヲ深ク掘ナリ凡テ堀  
ハ泥深キヲ善トス水深ク泥深キハ猶以テ妙ト  
スルナリ

土居ハ堀ノ土ヲ上テ築クヘシ且土居ノ高サハ根  
張ノ半分ナリ譬ハ根張十間ナレハ高サ五間ト  
知ヘシ備土止ノ爲ニ裁ルニハ香附子麥門冬荒  
芝小笹ノ類ナリ又根本ニハ枳殼モ可ナリ  
土居ニ鉢卷トテ上ノ方許ニ石垣ヲ築ク事アリ尤  
大小アレ氏大體六七尺内外ニ築ク  
城門ニ樓門アリ單門アリ樓門トハ櫓門ナリ凡テ  
城門ニ舛形ヲ付テ二重門ニ造ルヲ好トス二重



門ハ内樓門外單門ナルヘシ  
 凡ソ城門ハ少ク坂ヲ附クヘシ一向ニ平地ナレ  
 ハ仕寄道具ヲ附易キモノナリ  
 樓門ハ二階ヲ扉ヨリ六七尺モ指出ノ造リ敷板ニ  
 格子ヲ設ク置ク人シ敵扉ヘ掛リシ時ニ石ヲ落  
 シ炒砂ヲ掛ク沸湯穢汁等ヲ灑クヘシ又燒草ヲ  
 積テ火ヲ掛ル様子アル時ハ早ク水ヲ灑キ掛ク  
 ヘシ尤樓門ノ階上ニ水ト石ト夥ク用意アルヘ  
 シ但シ門ノ地伏ノ下ハ大石ヲ敷置クヘシ  
 馬出ニ丸馬出角馬出<sup>アサ</sup>射馬出馬出無ノ小口舛形  
 向小口等種ニノ口訣有レ<sup>ル</sup>格別秘訣ノ沙汰ニ

ハ及間敷ナリ馬出ノ趣意ハ只人數ノ出ル所ヲ  
 早ク敵ニ見ラル、時ハ射スクメラレテ出難キ  
 故物影ヨリ突然トメ出ツヘキ爲ノ馬出ナレハ  
 餘リ念ヲ入タル普請ニモ及ハス但シ堀カ土居  
 カ或ハ藪ニモ宜ニ隨テ制作スヘシ  
 石垣ニ三等アリ野面ト打缺ト切合セ是ナリ野面  
 トハ主レ儘ノ石ツラニテ築クヲ云打掛トハ石  
 ヲ打缺テ角ナリノ石ニテ築クヲ云切合セトハ  
 透間ナキ様ニ切合セタルヲ云野面打缺ヲ粗ト  
 ニ切合ヲ精トス各其場所ニ隨フテ精麤ノ石垣  
 ヲ用ユヘシ尤大切ノ所ハ切合ニシテ其上ニ石



ヲ繫ク事ナリト云凡皆工人ノ傳ト成テ武士ニ  
 其事ヲ知タル者ナシ石垣ハ築城第一ノ工ナレ  
 ハ志アル將士傳授アルヘキ事ナリ加藤清正ハ  
 石垣ニ妙ヲ得タル人ニテ有リシト世上ニ云傳  
 ヘタリ  
 石垣ノ勾配ニ三等アリ下繩緩棒出シナリ下繩ハ  
 急直ニシテ直ニ繩ヲモ下ケラル、故下繩ト云  
 緩ハユルヤカニ急直ナラス故名ク棒出シハ  
 石垣ノ上際ニ椽ノ如ク石垣ヲハ子出シタル故  
 ニ棒出ト云此石垣ハ乘リ難キ者ナリ朝鮮國ノ  
 城ニ此石垣多シト聞ナリ石垣三等左ニ圖ス

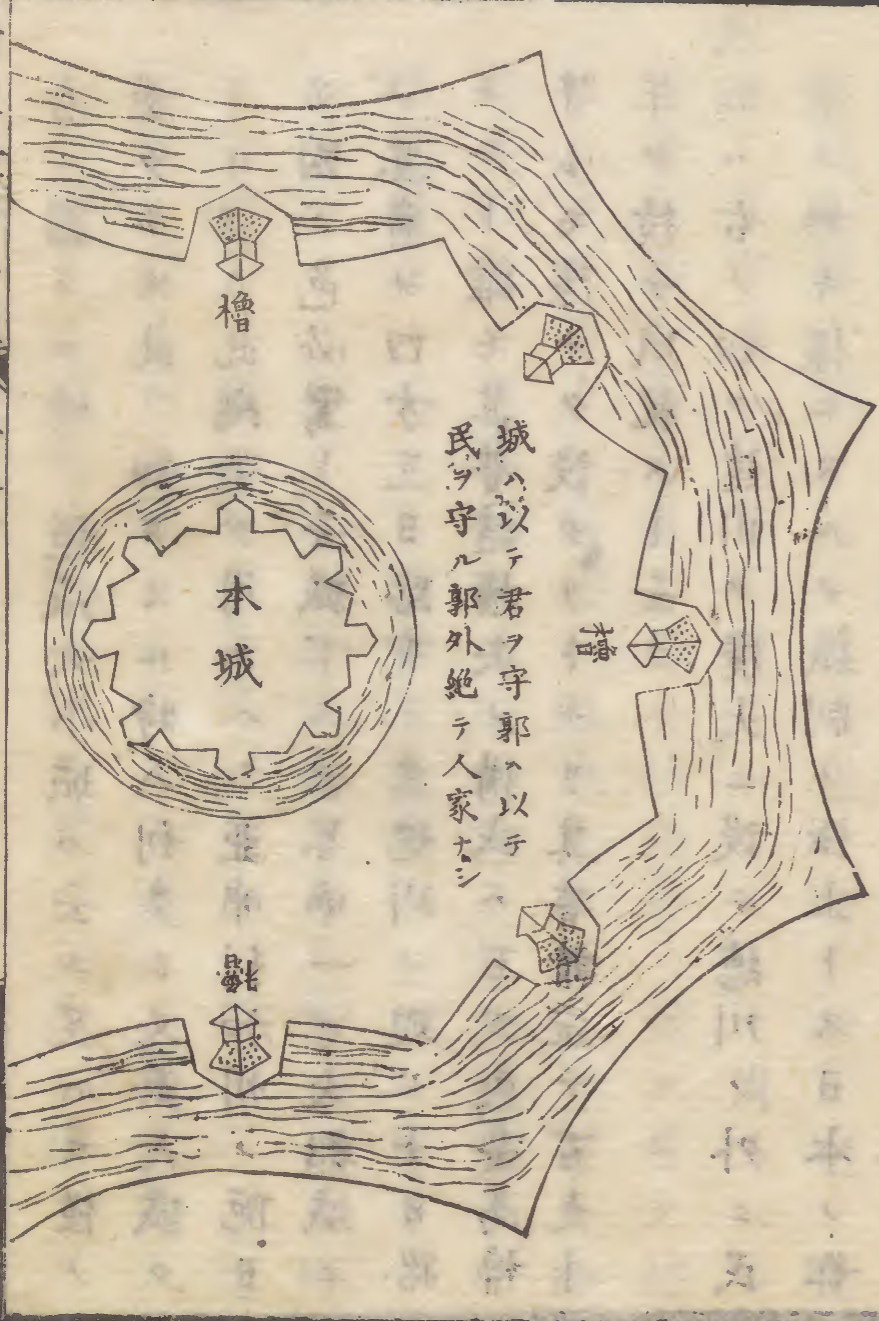
石垣三等之圖





横矢ノ繩張ト云アリ凡ソ城ノ繩張ハ直ニ長ク取  
 ル一莫レ二十間三十間ニテ折廻シテ相互ニ横  
 矢ノ届ク様ニ構ユベシ又地勢ニ因テ百間モ百  
 五十間モ直ニ長ク構ヘル一アラハ二三十間宛  
 隔テ幾所モ張出ヲ構ヘ置テ横矢ノ働ノキク様  
 ニスベシ是レ總繩張ノ趣意ナリ是ヲ種々六ヶ  
 敷論スル人有レ左ノミ奇妙ノ事ニハ非ス  
 ゲレイキスブツクニ阿蘭陀及ビ歐邏巴諸洲ノ城  
 ヲ圖ス其繩張モ横矢ヲ第一トス圖左ノ如シ

西洋城郭之圖



城ハ以テ君ヲ守郭ハ以テ  
 民ヲ守ル郭外絶テ人家ナシ



右ニ圖スル所ノ繩張大小城ハ云ニ及ハス僅ノ  
壘タリ此ノ如クスル時ハ利多シ又至大城タ  
リ此必ス此繩張ヲ用ユヘシ亞弗利加州ノ既日  
多國ノ色必驚ト云城下ハ世界第一ノ大都城ニ  
ノ其廣サ四方三日路有テ其總川ノ廻リ十日路  
ナリト雖モ其普請横矢ノ構或ハ石火矢臺高櫓  
等少モ隙ナク設タリトナリ其普請統テ百九十  
年ヲ積テ成就スト云フ

城制ハ右ノ如ク總川ヲ廣大ニ設テ總川ノ外ニ民  
家ノ無キ様ニスルヲ城制ノ極上トス日本ノ都  
城モ總川ヲ廣大ニ設テ其守リ場ヲ郭中ハ四民

坊主山伏等ニ守ラスヘシ其法是ヨリ東或ハ西  
へ幾百幾十間ハ何々町々守リ場ト兼テ定ノ置  
ナリ其守具ハ弩弓石彈クルリノ三ヲ用ユヘシ  
弩弓ハ微カノ者及ヒ婦女幼弱等ニ強ク弓ヲ射  
サスルノ具ナリ其法ハ蹶張トテ兩足ヲ弓へ踏  
掛テ兩手ニテ弦ヲ曳ク時ハ弦キ弓モ婦女子ノ  
類迄射ラルナリ石彈ハ仕掛物ナレハ弩ヨリ  
心易シクルリハ又一段仕易キナリ誓古ハ其町  
ニ誓古日ヲ定ノ置テ毎月一度ツ、故ユヘシ楮  
三器ノ用意ハ其町々ノ役ニノ連ニニ調ヘ置テ  
其町々ノ名檢斷ノ所ニ預リ置ヘシ是レ總川ヲ



守ルノ法ナリ本城ハ武士ノ守ル所ナリ百年ヲ  
期セハ此普請モ成就スヘキナリ  
柵ハ俗云ヤラヒナリ木ヲ十百ニ並テ掘立テ貫ヲ  
通シ置ナリ虎落ハ俗ニ云モガリニテ竹ヲ筋違  
ニ組合セテ埋立テ繁ク繩ヲ結固メ置ナリ藪ト  
ハ葉ヲ付タル木枝ニテ垣ヲ爲ナリ柵虎落ノ二  
ツハ地形堅固ニノ堀塹ニモ及ハス所又ハ山ノ  
尾崎或ハ陣營又普請場ナトニ用ユ藪ハ俗ニ云  
シトミナレハ何方ニモ見ヘ透ク所ニ用ルナリ  
水溜ハ山城ナトニテ水不自由ナラハ湧清水ナト  
ヲ溜置クヘシ或ハ池ヲ構ヘ又ハ水槽ヲ設テ貯

ヘシ又清水モ出サル所ナレハ水槽ヲ數多拵ヘ  
置テ雨降ノ時簷廡或ハ地面ヲ流ル、雨水ヲ一  
滴モ漏サス受溜テ何レモ砂漉ニノ用ユヘシ正  
成赤坂ニ設タルカ如シ  
穢水又ハ糞汁迄悉ク溜置テ城ヘ掛ル敵兵ニ沸ノ  
打掛クヘシ不淨流レトテ惡水ヲ悉ク流シ捨ル  
ハ宜カラス溜池ヲ設テ溜置ヘシ  
凡ソ城制ノ心得甚タ多シ此條ニテ事濟ト云ニハ  
非ス異國本朝ノ城制諸書ニ詳ナレハ見合テ工  
夫スヘシ此ニ載スル所ハ至テ大略ニノ唯其趣  
ヲ見ヘキナリ



陣屋壘居館皆城ノ類ニシテ堀ヲモ堀リ杭達ヲモ  
設ケ馬出等ヲモ附レ斥力足スノ普請相麤ナレ  
ハ城トハ云難シ楮右何レモ大身ナル土著ノ士  
ノ居ル所ナリ土著ノ武士百貫以上ハ家中百姓  
モ數多ナレハ居館ノ構繩張等ニ心ヲ付テ普請  
ヲ致シ國ノ屏ト爲スヘシ若變動ノ事アラハ家  
中百姓等ノ妻子家財迄取入テ亂妨ノ害ヲモ避  
ケサセ又ハ武ヲ張テ押通ル敵ヲモ食止ムヘシ  
近來一國一城ト云事ニ成テ國持大名モ僅ニ一  
二城ニ過キス古ハ和漢共ニ大國ノ諸候ハ城ヲ  
三十モ五十モ構タル事諸史ニ載タリ此故ニ變

有ル時ハ相互ニ援助セシ故持堪ヘ難キ國モ久  
ク存シタル事數多アリ元來溝ヲ掘リ柵ヲ振ル  
許ニテモ城ト云者ナリ唯國ノ大小祿ノ多少ニ  
因テ普請ノ精粗ト大構ト小構ノ差別有ル迄ノ  
事ナリ楮遠國ハ知ズ仙臺中ニテ古昔ヨリ天正  
ノ頃迄某ノ城某ノ館ト云趾五百三十餘箇所ア  
リ今其城跡ヲ見ニ唯地形ニ便リテ少シ許溝堀  
等ヲ構ヘ又ハ柵ヲ振或ハ木杯ヲ植テ門ニモ少  
シ許ノ杭達等ヲ設タル事ト思ハル、ナリ是皆  
古代土著ノ武士百ニノ住所ニノ變アル時ハ家  
中百姓共一箇ニ成テ武ヲ張タル也今モ此心



二國法ヲ立レハ武ヲ逞スルヲ掌ニ運スカ如シ  
夫武ヲ逞スルハ聖人ノ道ニシテ和漢ノ差別アリ  
ルハニ非ス其術唯人ヲ多クスルニ在リ人ヲ多  
クスルハ武士ヲ土著セシムルニ在リ武士ヲ  
土著メ人多キ時ハ壘モ居館モ保チ易クノ國家  
ノ扶カ多シ孔子モ食ヲ足シ兵ヲ足スト宣ヒ又  
庶富教氏説キ玉ヘリ  
凡ソ城中ニハ箭竹ヲ多ク裁置テ矢種ノ盡タル時  
用ユヘシ尤弓工鐵銃師矢工鍛冶等ヲ足輕ノ兼  
役ニ仕込置テ用ヲ足ヌハ段ニ前ニ云シ如ク  
ナリ能ニ規矩ヲ立ヘシ

城攻并攻具

城ヲ攻ムルハ止事ヲ得ヌノ攻ルナリ元來城ハ  
地形ニ便リ堀堦ヲ設ケ遠キ敵ハ弓鐵炮等ノ飛  
道具ニテ打拂ヒ近キ敵ヲハ鎗長刀等ノ短兵ニ  
テ切伏ント堅固ニ構ヘタル所ヘ外ヨリ仕掛テ  
其城ヲ乘取ント欲スル故人數モ多ク損傷シ又  
國中ノ人民モ苦ム事ナリ此故ニ城攻ハ爲サル  
覺悟ナレ氏敵要害ヲ固メ根本ヲ堅クノ暴亂ヲ  
逞スルヲハ捨置キ難キ者故ニ之ヲ攻ムルナリ  
諸攻ルニ至テハ其術ニ巧拙アリ能ク吞込サレ  
ハ大ニ人數ヲ損シ又ハ却テ害ヲ引出スナリ



將タル人熟慮アルヘシ  
城ヲ攻ル事ハ敵ヨリ五六倍ノ人数ニ非サレハ攻  
ラレサルナリ然ト雖モ時宜ニ因テ小勢ニテ  
不意ニ攻掛リ或ハ鷹野ナトニ事寄テ素肌攻ナ  
トヲモ仕掛又ハ夜討等ヲ為シ城ヲ抜ク事アレ  
氏皆臨時ノ權變ニシテ定法ニハ非サルナリ  
攻ルト攻ラルトノ差別ハ攻ラル者ハ小勢ナ  
レ氏已カ國ナレハ案内モ能ク吞込ニ兵糧水薪  
ノ便リモ善ク後詰ノ恃ミモアルナリ攻ル方ハ  
大勢ナレ氏他國ノ事ナレハ萬事不案内ニテ諸  
事不便利ナリ尤兵糧ノ續カサルナリ又長

キ間ニハ流言ナトニテ味方割レ出來ノ騷動ス  
ルモアリ彼是不便利ノ事多シ且又籠城スル者  
ハ必死ヲ極ル故人氣モ一齊ナリ攻ル方ハ大勢  
ナル故何レモ城兵ヲ悔リ驕テ油斷モ出來ル者  
ナリ兎角城ヲ攻ルニハ籠城ノ思ヒ入ヲ吞込ニ  
籠城スルニハ攻手ノ思ヒ入ヲ吞込ム時ハ守攻  
共ニ拙キ事有ルヘカラス  
上ニ云如ク城ヲ圍ム事ハ敵ヨリ十倍モ多キ人数  
ニテ取掛ル事ナレハ透間ナク圍マル事ナレ  
氏態ト一方ヲ明ル事城ヲ圍ム習ナリ四方隙ナ  
ク圍ム時ハ死地ニ陥ル故城中一致シ必死ヲ覺



悟ノ守ルユヘ落ヘキ城モ落兼ヌル事アリ此故  
ニ一方ハ圍マスノ城中ノ氣緩ム時ハ人氣散テ  
城落易シ是ハ敵將ヲ討ヲ主トセヌ唯城ヲ奪ヒ  
地ヲ略スルヲ專一トスル時ノ攻方ナリ又敵將  
ヲ討サレハ勝難キ合戦ノ時此城中ニ敵將ノ居  
ルヲ慥ニ知得タル時ハ一寸ノ隙モナク取圍テ  
城兵ヲ鑿ニノ根ヲ斷葉ヲ枯ス事モアルヘシ單  
子カ漢ノ高祖ヲ白登城ニ取圍シモ此趣意ナリ  
然氏單子無智ナル故陳平ニ欺カレテ高祖ヲ取  
逃シタリ城ヲ攻ルニ數多ノ心得アリ敵弱ク糧  
米モ不足ニテ後詰ノ氣遣モナキ城ナレハ打圍

テ兵威ヲ示シ斷ヘス小持合ノ城ヲ疲ラシ已ヲ  
全ノ夜討ナトニ逢ハサル様ニ用心ノ久ク圍ム  
時ハカヲ費サスノ落城スト云ヘリ  
敵強ク糧米モ多ク後詰モ來ルヘキ城ナレハ短兵  
急ニ攻掛クヘシ遲ニスレハ内外ヨリ挾ミ討シ  
テ大ニ難ヲ受ル者ナリ此故ニ急ニ落城有ル  
間敷見詰ル時ハ速ニ圍ヲ拂テ退ク事アリ時宜  
ノ權謀ニ因ルヘシ  
山城ナトニ表通ノミ普請ヲ丈夫ニ構テ後ハ山ヲ  
恃テ普請ヲ加ヘサルモアリ其梯子ナレハ前ヨ  
リ手ヒトク攻掛リ別ニ人數ヲ後ノ山ヘ廻シ登



ヨリ落ノ破ル事アルヘシ  
右ノ外城ニヨリ時ニヨリ敵ニヨリ勢ノ多少ニ  
因テ種ニノ攻方アルヘシ筆紙ニ盡シ難キ所ナ  
リ多ク軍記ヲ讀テ自ラ極所ニ至ルヘシ  
城中ノ計策ニテ寄手ニ日數ヲ送ラスヘキ種ニノ  
方略ヲ施ス事アルヘシ明ニ察ノ取計ルヘシ  
敵地へ踏込ム時ハ村里ノ人民軍兵ノ亂妨ヲ患テ  
家財妻子ヲ引纏ヒ逃隱レ且ツ恐レ且ツ怨ムモ  
ノナリ故ニ敵地へ踏込テハ軍兵ノ亂妨ヲ嚴ク  
禁シ國民へ指モ付ヌ様ニシ又人民等逃隱レタ  
レハ處ニニ高札ヲ立テ嚴ク軍兵ノ亂妨不作法

ヲ禁シタリ早ニ立歸テ任居セヨト云趣ヲ書付  
クヘシ若シ違背ノ亂妨スル者尸レハ立所ニ斬  
テ其處ニ梟首シ其地ノ人民ヲ安堵セシムヘシ  
如此スレハ敵國ノ人民信服スル思付ナリ清正  
此所ヲ吞込タル故朝鮮ノ士民親附シ軍士ト親  
ク交シ故ニ清正ノ士卒ハ軍用ニ事ヲ缺クテ無  
カリシト聞及ヘリ清正ノ軍法貴フヘシ  
城ヲ圍ム時ハ先ツ後詰ノ來ルヘキ道筋ニ別備ヲ  
設ケ押ノ人數ヲ置テ其後城ヲ取卷クヘシ  
城攻ノ時向ヒ城ヲ二三箇所モ取ル事アリ其普請  
ハ馬防ノ溝ヲ掘リ虎落ヲ振テ事足ルナリ隨分



便利ニ取ルヲ要トス  
 城近ク押詰テハ必ス油断スルト勿レ蟄際ノ一戰  
 トテ名殘ノ一合戰メ引籠ル敵ノ此戰ハ寄手  
 散スカ己レ追籠ラルカト運定メ合戰ナレ  
 ハ一段手ヒトキ者ト云ヘリ心得ヘシ  
 城近ク陣ヲ張ルニハ城下陣ト入間ニ森林ナトア  
 レハ其陰ニ陣スヘシ城ヨリ直ニ見渡ス所ハ大  
 筒ヲ受ルノ懼アリ  
 城ト陣トノ間ハ定法アレ近キハ五六町遠キハ  
 十四五町ナリ尤敵城ノ様子等ヲ注進セシムヘ  
 シ

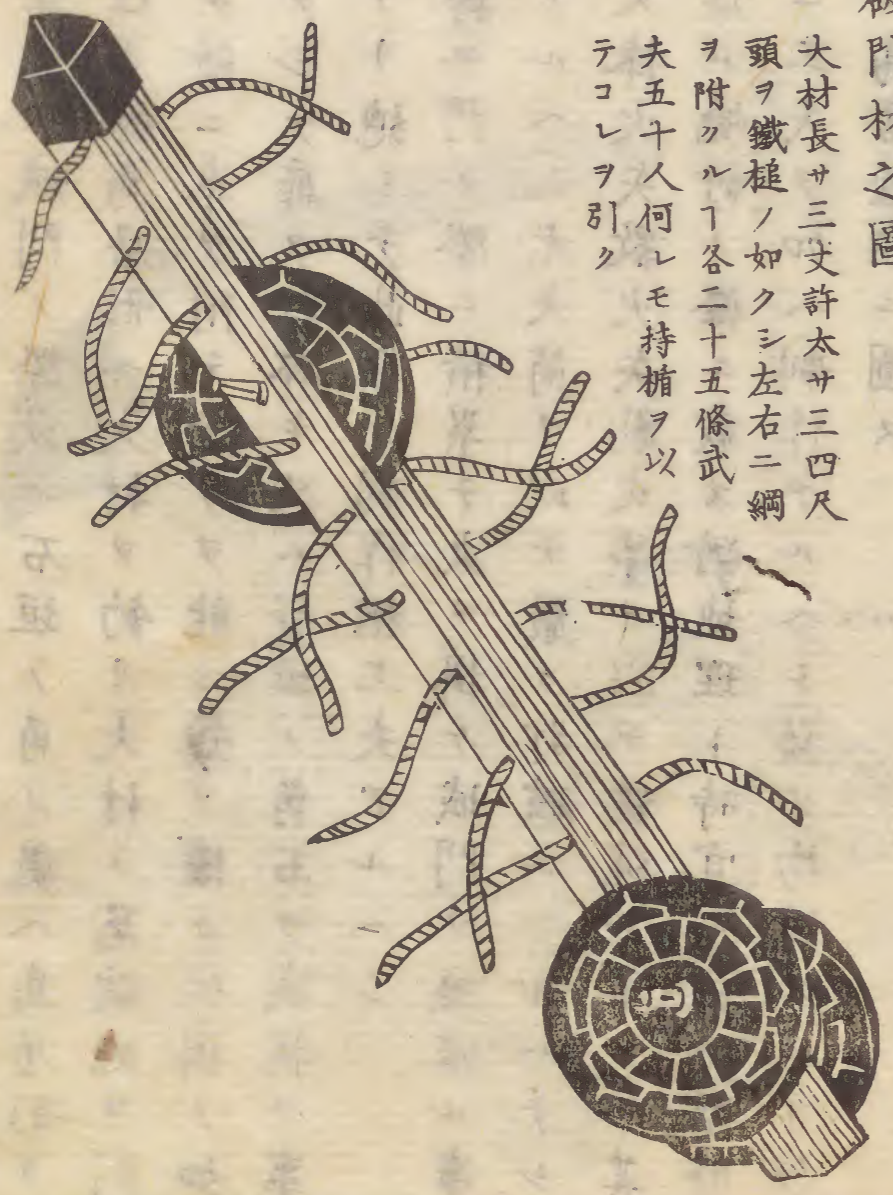
城攻ノ法當時諸軍家ノ傳授ニモ攻具殊ノ外不足  
 ナリ堅固ナル城程攻具拙クテハ拔難キ故傳授  
 ヲ受タル攻具ノ外ニモ猶書籍ヲ考見テ能思慮  
 ノ城地ノ高卑又ハ普請ノ巧拙等ニ因テ新ニ制  
 作アルヘキ事良將ノ任器ト云フベシ  
 仕寄道具ハ厚板ノ箱ノ中へ車ヲ仕掛テ人ヲモ仕  
 込テ仕寄スルアリ又一等精キハ右ノ箱ノ外面  
 ヲ生牛皮生野猪皮等ニテ張固メテ用ユルアリ  
 又大楯ニ車ヲ仕掛テ十五六人一齊ニ推寄スル  
 アリ持楯ニテ押寄スルアリ竹束ニテ仕寄スル  
 アリ又西洋流ニ被リ楯ト云アリ生牛皮ニテ持



拵ノ如クニ拵テ仕寄スル時ハ腰ヲ屈メ是ヲ背  
 上ニ被リ首ヨリ尻マテ覆フテ數百人連續ノ手  
 ニ取組テ城ヘ寄付事アリ此等ノ器械猶工夫ノ  
 上制作アルベシ  
 城門ヲ破ルニハ廻リ三四尺長サ三文許ノ大材ノ  
 頭ヲ鐵ニテ張固メ車二箇所仕附左右ニ數箇所  
 網ヲ附テ五十人ニテ此木ヲ牽キ一齊一カニ突  
 掛テ打破ルナリ尤此木ヲ牽ク武夫ハ各持楯ヲ  
 持テ矢石ヲ防ナガラ仕寄セテ打破リ終レハ材  
 モ楯モ打捨テ無二無三ニ城内ヘ切込ムヘシ是  
 ヲ大功トス重賞ナリ破門材左ニ圖ス

破門材之圖

大材長サ三文許太サ三四尺  
 頭ヲ鐵槌ノ如クシ左右ニ網  
 ヲ附クルト各二十五條武  
 夫五十人何レモ持楯ヲ以  
 テコレヲ引ク

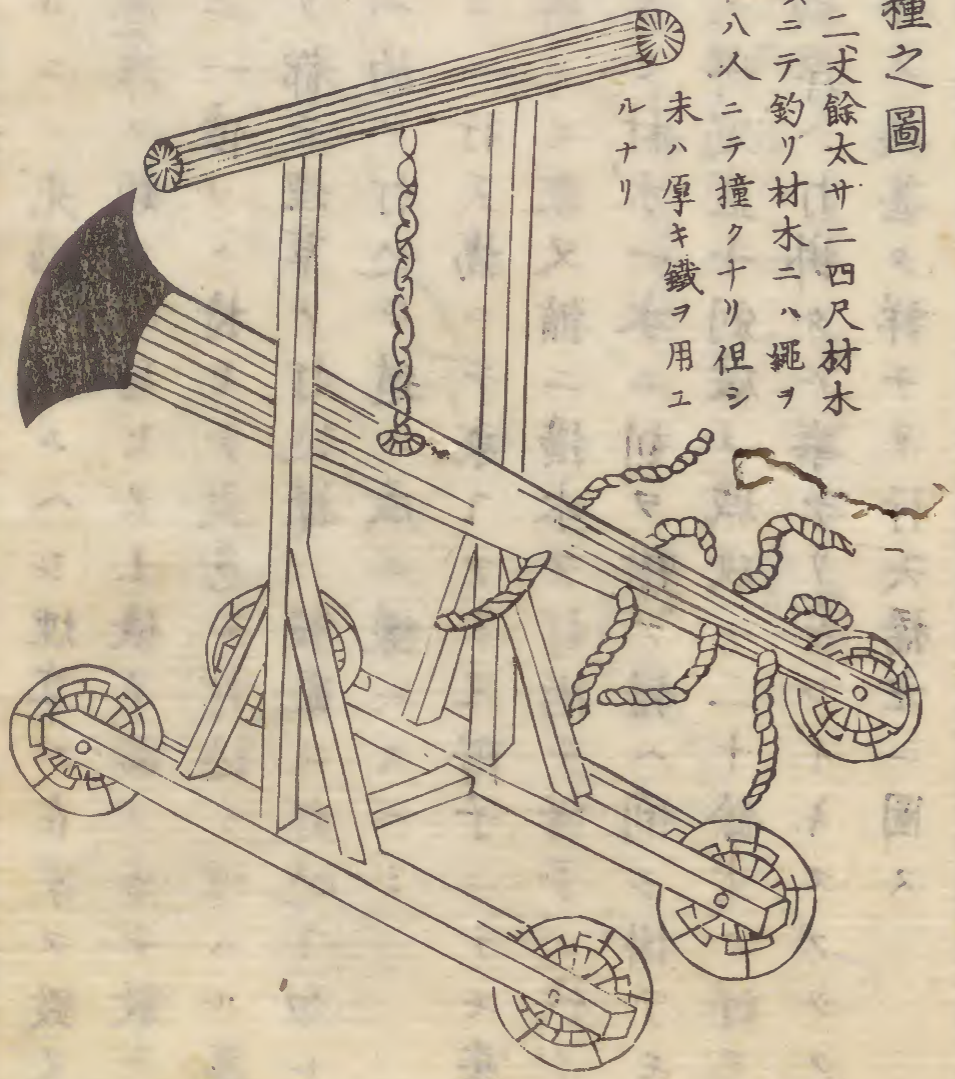




西洋流ニ城門ノ際或ハ石垣ノ角ノ處へ鳥居形ヲ  
 仕立此鳥居形へ大材ヲ釣リ大材ノ尾端地ヲ引  
 ク所ニ車ヲ附テ走リヲ能シ鐘ヲ撞ク仕掛ノ如  
 クシテ扉ヲ打碎キ又ハ石垣ノ角石ヲ突抜ク事  
 アリ總シテ此類ノ制作猶工夫アルヘシ  
 柴薪ヲ門ノ際ニ積累テ火ヲ掛ケ城門ヲ燒破ル事  
 アルヘシ尤大筒ヲ以テ嚴ク打破ルニ如ハナシ  
 又棒火矢數火矢亂火等ヲ以テ燒破ル事アリ其  
 法ハ燒討ノ條ニ載ス猶地理ト時宜ニ因テ臨時  
 ニ工夫ヲ加ヘ制作アルヘシ必ス拘泥スルト勿  
 レ鳥居撞左ニ圖ス

鳥居撞之圖

長サ二丈餘太サ二四尺材木  
 ハ鎖ニテ釣リ材木ニハ繩ヲ  
 附テ八人ニテ撞クナリ但シ  
 未ハ厚キ鐵ヲ用エ  
 ルナリ





城ヲ攻ルニハ先堀ヲ埋ムヘシ埋草ハ在家ヲ毀又  
 柴萱疊席ノ類ヲモ用ヒ又土俵ヲ夥ク拵テ數千  
 萬人ニ一俵ツ、持セテ火急ニ打込テ埋ムル事  
 モアリ都テ埋草ノ打込様ハ散亂ニ打込テ勿レ  
 一所へ約ノ打込テ道ニ成ル様ニスヘシ  
 堀ヲ乘ニハ行天橋ニテ乘テアリ又階子ニテモ乘  
 手ヲ掛テモ乘又楯ニ横木ヲ打附テ階子ノ代リ  
 ニモ用ヒ材木一本ニ刻ヲ附テ堀ヘ倒シ掛テモ  
 乘ル大佛定直千劍破ノ城攻ニ二十餘丈ノ梯ヲ  
 造リ切岸へ打掛タル事アリ「ゲレイキス」バツク  
 ニ攻守ノ具甚タ詳ナリ行天橋左ニ圖ス

精  
 木  
 海  
 國  
 兵  
 計  
 卷  
 之  
 六

行天橋之圖



圖ノ如ク製ノ石垣等ノ際へ押シ寄テ乗取ベシ  
 又時ニ臨テ生木ヲ切テ取ハツシノ階子ヲ拵  
 へ懸リ車ニ仕附テ押シ寄セ組建ツルモ  
 アリ或ハ打釣ヲ用意スルモアリ時宜  
 ニ因ルヘシ

精  
 海  
 國  
 兵  
 計  
 卷  
 之  
 六



精林治國兵部  
精林治國兵部  
精林治國兵部  
精林治國兵部

塀ヲ破ルニハ切破ルアリ熊手鎌等ヲ引掛テ引倒  
スアリ大槌ニテ打破ルアリ又緩キ時ハ柱ヲ三  
四本土除ヨリ切テ引カ推カスレハ倒ルナリ  
又細引ノ先ニ三ツ岐四ツ岐ノ木ノ枝ヲ結付テ  
百條モ二百條モ打掛テ一齊ニ引ケハ引倒スト  
云ヘリ

櫓或ハ塀等ヲ崩スニ化粧棚ト云物ヲ込ナカラ掘  
リ入ル事アリ其棚ヲ數多拵堀入ニ隨テ段々込  
ナカラ思フ所迄堀込テ穴ノ内ニ薪萱ノ類ヲ累  
テ火ヲ掛レハ化粧棚燒テ折レテ穴崩ル故櫓  
モ塀モ打倒ルナリ岐本化粧棚共左ニ圖ス

化粧棚並枝釣之圖

此ノ如ク厚板ニ緩  
キ穴ヲ明テ掘ルニ  
隨テ板上ニ當テ  
柱ヲ指込ムナリ又  
丸木ノ鳥居形ヲ立  
テ其上へ厚板ヲ指  
込モ可ナリ



精林治國兵部



精林 河内 兵部 考之六

石垣ハ仕寄道具ニテ寄リ付鐵手子又鶴ノ背等ニ  
テ隅ノ石ヲ一ツ二ツ掘抜ケハ餘ハ崩レ易シ清  
正此働ヲ得タリ又鳥居撞ニテ崩スヘシ  
火攻ハ大風ノ時風上ヨリ在家毎ニ火ヲ掛テ其火  
燄ニテ城ヲ燒クナリ若シ又在家無キ時ハ竹木  
ヲ多ク積上テ火ヲ放ツヘシ  
水攻ニニツアリ一ハ山城ナトノ城外ヨリ水ヲ引  
ク城ハ其水源ヲ斷チ一摘ノ水モ無キ様ニ攻  
ムル時ハ涸渴ニ苦テ落城ニ及フナリ二ハ水吐  
惡キ城地ハ城下ニ長堤ヲ築テ城上ヨリ水ヲ流  
セハ城水ニ浸リ落城スルナリ太閤此術ヲ致サ

レタリ但シ術ヲ以テ能ク堤ト城トノ高低ヲ計  
ラサレハ勞ノ功ナシナキヲ笑トナルヘシ  
右ノ外攻具攻様時ニ臨テ作略スヘシ又攻具ノ  
工夫モ無キ程拙クテハ勝軍ハ成ル間敷ナリ儲  
城攻ニ心得ヘキ事アリ左ニ記ス

城攻ハ鐵炮ヲ連發シ貝太鼓等ヲ鳴シ一時ニ攻掛  
ル體ヲ見セ又諸方ノ攻口ヘ入數ヲ向テ斷ヘス  
取合セ又ハ忍ヲ入テ城中ヲ騷動サセ又ハ火矢  
大筒等ヲ打掛テ膽ヲ冷サセナトノ新手ヲ入替  
ニ晝夜三日モ腦マス時ハ城中大ニ疲ルナリ  
其潮合ヲ能ク見定テ總掛ニノ手ヒトク攻ル時

精林 河内 兵部 考之六



精林海國地誌

ハ大ニ利有リ尤人數ヲ百手ニモ分テ役定ヲノ  
働クヘシ  
城中ヨリ和睦降參等ヲ望ム時ハ能ク真偽ヲ察シ  
事情ヲ明メテ思慮ヲ廻シ取扱フヘシ後詰ヲ待  
テ日數ヲ送ルヘキ爲ニ計ルアリ又油斷サセテ  
不意ヲ討ヘキ爲ニ計ルアリ能ク察スヘシ  
敵將城ヲ出テオメク下降參スルアリ真ノ降ヲ殺  
スハ不明ナリ偽ノ降ヲ助クルモ不明ナリ初ニ  
云如ク降人ノ甲冑又ハ時勢等ヲ能考ヘ謀テ取  
扱フヘシ是ヲ明察トス  
城中ノ大將分腹ヲ切テ殘ル人數ヲ助ケ度ト望ム

モアリ城ヲ明ク渡ノ去度ト望ムモアルヘシ是  
亦能ク察ノ越度ナキ様ニ取計ルヘシ又此城ヲ  
枕トシ討死ト覺悟ヲ極ル敵モアリ又強テ突テ  
出ツル敵モアリ後詰ヲ待ツ敵モアルヘシ能ク  
敵ノ模様ト事情トヲ察ノ取扱フヘシ  
城ヲ落メハ城中ノ人ヲ憐テ軍兵ノ亂妨不作法等  
ヲ嚴ク禁ノ安堵サスヘシ又ハ時宜ニ因テ城中  
ノ人ヲハ悉ク出ノ味方ノ列ニ入レ城中へ別ニ  
武功ノ者ニ人數ヲ添テ入置事モアリ又降ヲ請  
者ニハ或ハ領地ヲ取上テ命許ヲ助ケ又ハ半地  
又ハ本領安堵ノ約束等時宜ニ因ルヘシ

精林海國地誌



精校海國兵談卷之六

大ニ猛威ヲ振ヒ近國ヲテモ震動サスル時ハ大録  
ノ者ハ所領ヲ失ハシテ恐レ小録ノ者ハ塵ニ  
成ヘキヲ恐レ必死ニ思ヒ詰テ降參モ致サ、ル  
者ナリ箇様ハ時ニ城ニ館ニヲ悉ク没落サスレ  
ハ大ニ日數モ掛リ人數モ損ス此故ニ軍略ハ其  
張本サヘ仕伏セタル上ハ自餘ノ者ハ命ハ云ニ  
及ハス所領共ニ今迄ノ通ナリ安堵メ早ニ罷出  
テ大將ニ謁スヘシト所ニ高札ヲ立テ寛仁ノ  
腹中ヲ示スヘシ太閤ノ九州攻ナト此心持ナリ  
右城攻ノ大略ナリ

精校海國兵談卷之六

終

百五十五



