

藻塩草五 末

雁

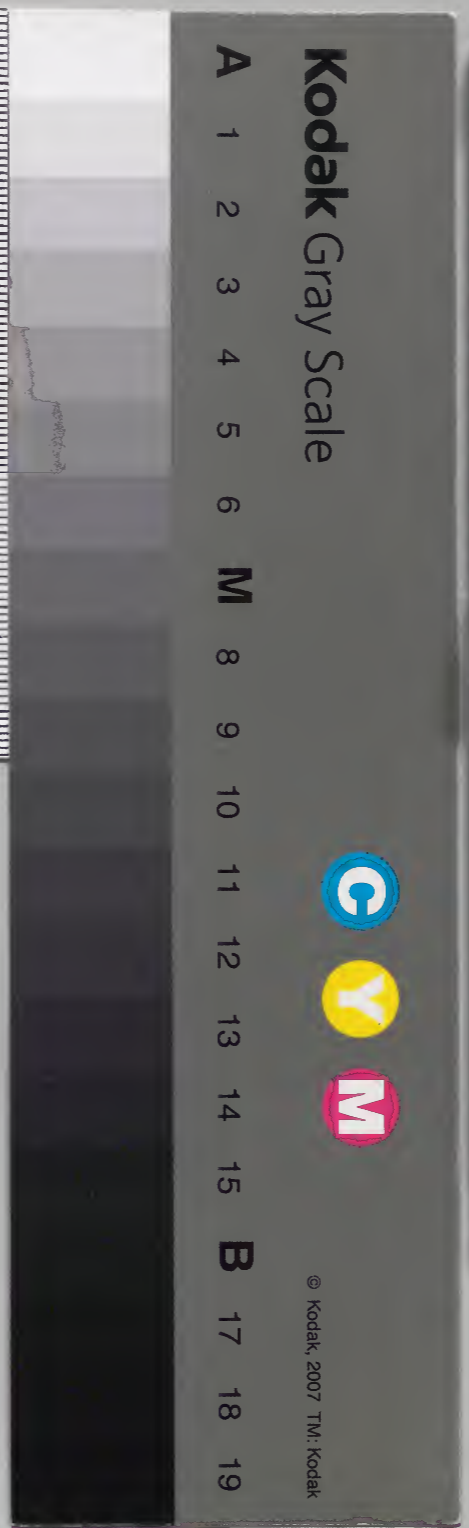
太政官文庫			
和	三	二	
書	一	〇	
門	九		
	六		
	五		
	號	冊	架
	類		

内閣文庫			
和	三	二	
書	一	〇	
	九		
	六		
	五		
	號	冊	架
	類		

333

内閣文庫	
番號	和 31965
冊數	20 ( 5 )
函號	202 176

共二十



南739

湖 白屋新十二

仁喜川湖 志湖 阿湖 阿湖 阿湖

志湖 志湖 志湖 志湖 志湖

志湖 志湖 志湖 志湖 志湖

長 志湖 志湖 志湖 志湖 志湖

嶺 白河非水色 山と十二

嶺 嶺 嶺 嶺 嶺 嶺 嶺 嶺 嶺 嶺

嶺 嶺 嶺 嶺 嶺 嶺 嶺 嶺 嶺 嶺

嶺 嶺 嶺 嶺 嶺 嶺 嶺 嶺 嶺 嶺

嶺 嶺 嶺 嶺 嶺 嶺 嶺 嶺 嶺 嶺

伊良麿一 新田東麻郡千早より 成等一 新田東

川中一 新田東 玉一 新田東

箱一 新田東

林一 新田東

星一 新田東

竹のあ 新田東

敏馬一 新田東

雄馬一 新田東

陽田一 新田東

新田東

鹿馬一 新田東

唐一 新田東

金田一 新田東

吹下 新田東

多枝一 新田東

橋中馬一 新田東

月一 新田東

いふり 新田東

橋中馬一 新田東

月一 新田東

いふり 新田東

橋中馬一 新田東

子目一 撰 子目一 撰 子目一 撰 子目一 撰 子目一 撰

耶波一 撰 耶波一 撰 耶波一 撰 耶波一 撰 耶波一 撰

武庫一 撰 武庫一 撰 武庫一 撰 武庫一 撰 武庫一 撰

倚橋一 撰 倚橋一 撰 倚橋一 撰 倚橋一 撰 倚橋一 撰

野嶋一 撰 野嶋一 撰 野嶋一 撰 野嶋一 撰 野嶋一 撰

平敷一 撰 平敷一 撰 平敷一 撰 平敷一 撰 平敷一 撰

正名一 撰 正名一 撰 正名一 撰 正名一 撰 正名一 撰

莖一 撰 莖一 撰 莖一 撰 莖一 撰 莖一 撰

神一 撰 神一 撰 神一 撰 神一 撰 神一 撰

有磯一 撰 有磯一 撰 有磯一 撰 有磯一 撰 有磯一 撰

小橋一 撰 小橋一 撰 小橋一 撰 小橋一 撰 小橋一 撰

心見一 撰 心見一 撰 心見一 撰 心見一 撰 心見一 撰

雲津一 撰 雲津一 撰 雲津一 撰 雲津一 撰 雲津一 撰

龍舟一 撰 龍舟一 撰 龍舟一 撰 龍舟一 撰 龍舟一 撰

八十一 撰 八十一 撰 八十一 撰 八十一 撰 八十一 撰

小和 撰 小和 撰 小和 撰 小和 撰 小和 撰

安礼一 撰 安礼一 撰 安礼一 撰 安礼一 撰 安礼一 撰

恙蘭一 撰 恙蘭一 撰 恙蘭一 撰 恙蘭一 撰 恙蘭一 撰

向山一 撰 向山一 撰 向山一 撰 向山一 撰 向山一 撰

向手一 撰 向手一 撰 向手一 撰 向手一 撰 向手一 撰

...

撰 子目一 撰 子目一 撰 子目一 撰 子目一 撰 子目一 撰

撰 耶波一 撰 耶波一 撰 耶波一 撰 耶波一 撰 耶波一 撰

撰 武庫一 撰 武庫一 撰 武庫一 撰 武庫一 撰 武庫一 撰

撰 倚橋一 撰 倚橋一 撰 倚橋一 撰 倚橋一 撰 倚橋一 撰

撰 野嶋一 撰 野嶋一 撰 野嶋一 撰 野嶋一 撰 野嶋一 撰

撰 平敷一 撰 平敷一 撰 平敷一 撰 平敷一 撰 平敷一 撰

撰 正名一 撰 正名一 撰 正名一 撰 正名一 撰 正名一 撰

撰 莖一 撰 莖一 撰 莖一 撰 莖一 撰 莖一 撰

撰 神一 撰 神一 撰 神一 撰 神一 撰 神一 撰

撰 有磯一 撰 有磯一 撰 有磯一 撰 有磯一 撰 有磯一 撰

撰 小橋一 撰 小橋一 撰 小橋一 撰 小橋一 撰 小橋一 撰

撰 心見一 撰 心見一 撰 心見一 撰 心見一 撰 心見一 撰

撰 雲津一 撰 雲津一 撰 雲津一 撰 雲津一 撰 雲津一 撰

撰 龍舟一 撰 龍舟一 撰 龍舟一 撰 龍舟一 撰 龍舟一 撰

撰 八十一 撰 八十一 撰 八十一 撰 八十一 撰 八十一 撰

撰 小和 撰 小和 撰 小和 撰 小和 撰 小和 撰

撰 安礼一 撰 安礼一 撰 安礼一 撰 安礼一 撰 安礼一 撰

撰 恙蘭一 撰 恙蘭一 撰 恙蘭一 撰 恙蘭一 撰 恙蘭一 撰

撰 向山一 撰 向山一 撰 向山一 撰 向山一 撰 向山一 撰

撰 向手一 撰 向手一 撰 向手一 撰 向手一 撰 向手一 撰

撰 ...

**○清見** — 藤原・平らう清見をまはつふか  
 己ゆき  
**○由良** — 相列海船船朝あきつたにゆしつ橋物さうあ  
 体小ころううーつ由良の橋をさうゆしつたはしおまきくーさ  
 それゆのうきとあてさく家きつ國の由良のふさなの目たのふとさ  
 仲けしつ橋物  
**○木綿** — 橋列結つたはさうさくさくさくに  
**○之傳** — 大和朝とつた水海辺に向かう清見のふさ  
 づりすさくはさうさくさくさくさくさく  
 さいの橋をゆきまはるとゆきまはるとさくさくさくさくさくさくさく  
 水邊に  
**○之保** — 近江の橋をゆきまはるとゆきまはるとさくさくさくさくさく  
 さいの橋をゆきまはるとゆきまはるとさくさくさくさくさくさくさく  
**○高** — 相列結つたはさうさくさくさくさくさくさくさく  
 さいの橋をゆきまはるとゆきまはるとさくさくさくさくさくさくさく  
 さくさくさくさくさくさくさくさくさくさくさくさくさくさく  
 さくさくさくさくさくさくさくさくさくさくさくさくさくさく  
 さくさくさくさくさくさくさくさくさくさくさくさくさくさく

**○えんわ** — 相列結つたはさうさくさくさくさくさくさくさく  
 さいの橋をゆきまはるとゆきまはるとさくさくさくさくさくさくさく  
**○みそあ** — 月はさうさくさくさくさくさくさくさく  
 のま金のさうさくさくさくさくさくさくさくさくさくさくさく  
 さいの橋をゆきまはるとゆきまはるとさくさくさくさくさくさくさく  
**○白** — さいの橋をゆきまはるとゆきまはるとさくさくさくさくさくさくさく  
 さくさくさくさくさくさくさくさくさくさくさくさくさくさく  
**○白** — さいの橋をゆきまはるとゆきまはるとさくさくさくさくさくさくさく  
 さくさくさくさくさくさくさくさくさくさくさくさくさくさく  
**○入** — さいの橋をゆきまはるとゆきまはるとさくさくさくさくさくさくさく  
 さくさくさくさくさくさくさくさくさくさくさくさくさくさく  
**○船** — さいの橋をゆきまはるとゆきまはるとさくさくさくさくさくさくさく  
 さくさくさくさくさくさくさくさくさくさくさくさくさくさく  
**○船** — さいの橋をゆきまはるとゆきまはるとさくさくさくさくさくさくさく  
 さくさくさくさくさくさくさくさくさくさくさくさくさくさく  
**○船** — さいの橋をゆきまはるとゆきまはるとさくさくさくさくさくさくさく  
 さくさくさくさくさくさくさくさくさくさくさくさくさくさく  
**○船** — さいの橋をゆきまはるとゆきまはるとさくさくさくさくさくさくさく  
 さくさくさくさくさくさくさくさくさくさくさくさくさくさく  
**○船** — さいの橋をゆきまはるとゆきまはるとさくさくさくさくさくさくさく  
 さくさくさくさくさくさくさくさくさくさくさくさくさくさく  
**○船** — さいの橋をゆきまはるとゆきまはるとさくさくさくさくさくさくさく  
 さくさくさくさくさくさくさくさくさくさくさくさくさくさく  
**○船** — さいの橋をゆきまはるとゆきまはるとさくさくさくさくさくさくさく  
 さくさくさくさくさくさくさくさくさくさくさくさくさくさく  
**○船** — さいの橋をゆきまはるとゆきまはるとさくさくさくさくさくさくさく  
 さくさくさくさくさくさくさくさくさくさくさくさくさくさく  
**○船** — さいの橋をゆきまはるとゆきまはるとさくさくさくさくさくさくさく  
 さくさくさくさくさくさくさくさくさくさくさくさくさくさく



雄一 奥の月神の物事なるがこれ長  
ら地居村の夫の月や一子も長松  
我一 神宮の長松

媛一 傳列の長松  
神一 神宮の長松

神一 神宮の長松  
麻一 神宮の長松

麻一 神宮の長松  
音一 神宮の長松

音一 神宮の長松  
了一 神宮の長松

了一 神宮の長松  
星一 神宮の長松

星一 神宮の長松  
了一 神宮の長松

了一 神宮の長松  
了一 神宮の長松

了一 神宮の長松  
了一 神宮の長松

了一 神宮の長松  
了一 神宮の長松

了一 神宮の長松  
了一 神宮の長松

了一 神宮の長松  
了一 神宮の長松

了一 神宮の長松  
了一 神宮の長松

了一 神宮の長松  
了一 神宮の長松

了一 神宮の長松  
了一 神宮の長松

了一 神宮の長松  
了一 神宮の長松

了一 神宮の長松  
了一 神宮の長松



田菘一 博列白飯の爲に衣やう長うれは日白あふはうれ

橋一 河田橋の修りしれんをこ  
橋小一 海客舟の昔とてうま  
多波礼一 和衣店中一うまをいそふ  
神一 和列をいそふ  
多胡浦一 奥列

札之ー 和衣店中一うまをいそふ  
お寺一 博列じらりしり  
長門一 和衣店中一うまをいそふ  
おれあー 和衣店中一うまをいそふ

お寺一 博列じらりしり  
長門一 和衣店中一うまをいそふ  
おれあー 和衣店中一うまをいそふ

お寺一 博列じらりしり  
長門一 和衣店中一うまをいそふ  
おれあー 和衣店中一うまをいそふ

お寺一 博列じらりしり  
長門一 和衣店中一うまをいそふ  
おれあー 和衣店中一うまをいそふ

お寺一 博列じらりしり  
長門一 和衣店中一うまをいそふ  
おれあー 和衣店中一うまをいそふ

お寺一 博列じらりしり  
長門一 和衣店中一うまをいそふ  
おれあー 和衣店中一うまをいそふ

お寺一 博列じらりしり  
長門一 和衣店中一うまをいそふ  
おれあー 和衣店中一うまをいそふ

お寺一 博列じらりしり  
長門一 和衣店中一うまをいそふ  
おれあー 和衣店中一うまをいそふ

お寺一 博列じらりしり  
長門一 和衣店中一うまをいそふ  
おれあー 和衣店中一うまをいそふ

お寺一 博列じらりしり  
長門一 和衣店中一うまをいそふ  
おれあー 和衣店中一うまをいそふ

お寺一 博列じらりしり  
長門一 和衣店中一うまをいそふ  
おれあー 和衣店中一うまをいそふ



て出つて山つてリト云 麻 海舟 舟船

○波ハ | 又同 海舟の波 又云 舟の波 又云 舟の波 又云 舟の波

○小舟コボネ | 舟の波 又云 舟の波 又云 舟の波 又云 舟の波

○横峯ヨコミネ | 舟の波 又云 舟の波 又云 舟の波 又云 舟の波

○長坂ナガサカ | 舟の波 又云 舟の波 又云 舟の波 又云 舟の波

○高タカ | 舟の波 又云 舟の波 又云 舟の波 又云 舟の波

○由良ユラ | 舟の波 又云 舟の波 又云 舟の波 又云 舟の波

○水ミヅ | 舟の波 又云 舟の波 又云 舟の波 又云 舟の波

○幣ハタ | 舟の波 又云 舟の波 又云 舟の波 又云 舟の波

○三ミ | 舟の波 又云 舟の波 又云 舟の波 又云 舟の波

○船フネ | 舟の波 又云 舟の波 又云 舟の波 又云 舟の波

○表ウラ | 舟の波 又云 舟の波 又云 舟の波 又云 舟の波

○美ミ | 舟の波 又云 舟の波 又云 舟の波 又云 舟の波

○みミ | 舟の波 又云 舟の波 又云 舟の波 又云 舟の波

○みミ | 舟の波 又云 舟の波 又云 舟の波 又云 舟の波

○信シノ | 舟の波 又云 舟の波 又云 舟の波 又云 舟の波

○志シ | 舟の波 又云 舟の波 又云 舟の波 又云 舟の波

○信シノ | 舟の波 又云 舟の波 又云 舟の波 又云 舟の波

○信シノ | 舟の波 又云 舟の波 又云 舟の波 又云 舟の波

○信シノ | 舟の波 又云 舟の波 又云 舟の波 又云 舟の波

おのゝり 葉列 乃のり 乃れ 乃り 乃る  
乃れ 乃り 乃る 乃り 乃る 乃り 乃る  
ひり 葉列 乃の名な  
乃れ 乃り 乃る 乃り 乃る 乃り 乃る

百目 葉列 乃のり 乃れ 乃り 乃る  
乃れ 乃り 乃る 乃り 乃る 乃り 乃る  
見目 浦 乃  
乃れ 乃り 乃る 乃り 乃る 乃り 乃る

志 乃り 乃れ 乃り 乃る  
乃れ 乃り 乃る 乃り 乃る 乃り 乃る

岸 乃れ 乃り 乃る 乃り 乃る 乃り 乃る

川岸 乃り 乃れ 乃り 乃る  
乃れ 乃り 乃る 乃り 乃る  
乃れ 乃り 乃る 乃り 乃る  
乃れ 乃り 乃る 乃り 乃る

山 乃り 乃れ 乃り 乃る  
乃れ 乃り 乃る 乃り 乃る  
乃れ 乃り 乃る 乃り 乃る  
乃れ 乃り 乃る 乃り 乃る

乃り 乃れ 乃り 乃る  
乃れ 乃り 乃る 乃り 乃る  
乃れ 乃り 乃る 乃り 乃る  
乃れ 乃り 乃る 乃り 乃る

乃り 乃れ 乃り 乃る  
乃れ 乃り 乃る 乃り 乃る  
乃れ 乃り 乃る 乃り 乃る  
乃れ 乃り 乃る 乃り 乃る

乃り 乃れ 乃り 乃る  
乃れ 乃り 乃る 乃り 乃る  
乃れ 乃り 乃る 乃り 乃る  
乃れ 乃り 乃る 乃り 乃る

乃り 乃れ 乃り 乃る  
乃れ 乃り 乃る 乃り 乃る  
乃れ 乃り 乃る 乃り 乃る  
乃れ 乃り 乃る 乃り 乃る



余衣入（紅月） 平山（紅月） 玉川（紅月）

多胡入（紅月） 相列（紅月） 後事（紅月）

玉（紅月） 相列（紅月） 後事（紅月）

玉造（紅月） 相列（紅月） 後事（紅月）

津田（紅月） 相列（紅月） 後事（紅月）

津田（紅月） 相列（紅月） 後事（紅月）

津田（紅月） 相列（紅月） 後事（紅月）

津田（紅月） 相列（紅月） 後事（紅月）

津田（紅月） 相列（紅月） 後事（紅月）

津田（紅月） 相列（紅月） 後事（紅月）

流（紅月） 相列（紅月） 後事（紅月）

武庫入（紅月） 相列（紅月） 後事（紅月）

武庫入（紅月） 相列（紅月） 後事（紅月）

車馬（紅月） 相列（紅月） 後事（紅月）

美弓入（紅月） 相列（紅月） 後事（紅月）

美弓入（紅月） 相列（紅月） 後事（紅月）

比（紅月） 相列（紅月） 後事（紅月）

比（紅月） 相列（紅月） 後事（紅月）

比（紅月） 相列（紅月） 後事（紅月）

三将一

移列より一ねとみれ意を平しゆのあり  
またたきよりしるし月をれれ一より  
たうゆのよとてより

海磨一

移列ねんあき月  
移列ねんあき月  
移列ねんあき月

任一

移列ねんあき月  
移列ねんあき月  
移列ねんあき月

任長堀一

又任長堀一なるり

漢方

拵保儀

情一又うたよ移えんさけい  
うらゆいしめみれふりかこ

村水一

移列

播磨竹

移列よりよきよき月夕一かき病るるのあり  
あつしとあつし麻の程しとよのまね

小野一

移列よりよきよき月夕一かき病るるのあり  
あつしとあつし麻の程しとよのまね

掛一

移列よりよきよき月夕一かき病るるのあり  
あつしとあつし麻の程しとよのまね

お作一

移列よりよきよき月夕一かき病るるのあり  
あつしとあつし麻の程しとよのまね

種一

移列よりよきよき月夕一かき病るるのあり  
あつしとあつし麻の程しとよのまね

那古一

移列よりよきよき月夕一かき病るるのあり  
あつしとあつし麻の程しとよのまね

八十、海邊のつらつら

的取、情のつら

海邊のつらつら

情のつら

咽衣、情のつらつら

河野、情のつらつら

由良、情のつらつら

水蓮尾、情のつらつら

所清、情のつらつら

江良、情のつらつら

淑方、情のつらつら

沖 向新十八

真色、沖津原、川白浪、川風、つら

川境、山崎の山、つら

つら、つら、つら

つら、つら、つら

つら、つら、つら

つら、つら、つら

つら、つら、つら

つら、つら、つら

つら、つら、つら

つら、つら、つら



○濱路ー 為戸ー いりてはるりしりていふ

○聖向ー あふあふ 志野ー あふあふ

○高師ー あふあふ 志野ー あふあふ

○松浦ー あふあふ 志野ー あふあふ

○侍多ー あふあふ 志野ー あふあふ

○清丸

○高川ー あふあふ 志野ー あふあふ

○赤ー あふあふ 志野ー あふあふ

○那波ー あふあふ 志野ー あふあふ

○大伴ー あふあふ 志野ー あふあふ

○朴ー あふあふ 志野ー あふあふ

○大ー あふあふ 志野ー あふあふ

○八ー あふあふ 志野ー あふあふ

○播ー あふあふ 志野ー あふあふ

○大ー あふあふ 志野ー あふあふ

○移きー あふあふ 志野ー あふあふ

○清玉ー あふあふ 志野ー あふあふ

○引ー あふあふ 志野ー あふあふ

○志ー あふあふ 志野ー あふあふ

標一 伊予と云ふよゆらせよまらひの  
林田一 田原

日 標一 日原ありのちありんし  
日 標一 日原ありのちありんし

志 標一 志原ありのちありんし

泊 亦

武庫泊 武庫泊ありのちありんし  
大伴浦一 月原

天 標一 天原ありのちありんし  
天 標一 天原ありのちありんし

唐 標一 唐原ありのちありんし  
唐 標一 唐原ありのちありんし

鹿 標一 鹿原ありのちありんし  
鹿 標一 鹿原ありのちありんし

竹 標一 竹原ありのちありんし  
竹 標一 竹原ありのちありんし

法 古

法 古 法古ありのちありんし  
法 古 法古ありのちありんし

門 亦

新 標一 新原ありのちありんし  
新 標一 新原ありのちありんし

由 標一 由原ありのちありんし  
由 標一 由原ありのちありんし

心 標一 心原ありのちありんし  
心 標一 心原ありのちありんし

明 標一 明原ありのちありんし  
明 標一 明原ありのちありんし

大 標一 大原ありのちありんし  
大 標一 大原ありのちありんし

千 標一 千原ありのちありんし  
千 標一 千原ありのちありんし

○のち廻一 情ヲ麻ノ下ニシテシのちリハ薄ク人ハシラシ  
○浮舟廻一 情ヲシラシノ下ニシテシのちリハ薄ク人ハシラシ  
○出の廻一 情ヲシラシノ下ニシテシのちリハ薄ク人ハシラシ  
○薩摩廻一 情ヲシラシノ下ニシテシのちリハ薄ク人ハシラシ

○離 亦二

○意の離 情ヲシラシノ下ニシテシのちリハ薄ク人ハシラシ  
○比依奇一 情ヲシラシノ下ニシテシのちリハ薄ク人ハシラシ  
○大得一 情ヲシラシノ下ニシテシのちリハ薄ク人ハシラシ

○割 亦三

○いん割 情ヲシラシノ下ニシテシのちリハ薄ク人ハシラシ  
○いん割 情ヲシラシノ下ニシテシのちリハ薄ク人ハシラシ  
○いん割 情ヲシラシノ下ニシテシのちリハ薄ク人ハシラシ  
○いん割 情ヲシラシノ下ニシテシのちリハ薄ク人ハシラシ  
○いん割 情ヲシラシノ下ニシテシのちリハ薄ク人ハシラシ

○割 亦四

○清水 情ヲシラシノ下ニシテシのちリハ薄ク人ハシラシ



河内とゆへにあらふ。表二尺一。川流の急

吉羽一 山嶽多し 白川一 日一 金を好

清水一 日 推額一 日

清一 山嶽多し 白川一 日 金を好

志尾一 日 志尾一 日

大井川一 日 大井川一 日

大井川一 日 大井川一 日

大井川一 日 大井川一 日

大井川一 日 大井川一 日

大井川一 日 大井川一 日

大井川一 日 大井川一 日

大井川一 日 大井川一 日

大井川一 日 大井川一 日

大井川一 日 大井川一 日

大井川一 日 大井川一 日

大井川一 日 大井川一 日

大井川一 日 大井川一 日

大井川一 日 大井川一 日

大井川一 日 大井川一 日

大井川一 日 大井川一 日

湯一 辨ゆりしのぼる... 小川一 経別より新島  
さらしなわが  
 たるのり

渡 白名百亦六

河渡 水つとこ 遊 じよ中やん... 其の

心いし 打 山 蔵 一 月... 後 月日

三 水 一 河... 遊... 其の

大 川 一 川... 遊... 其の

高 一 川... 遊... 其の

入 一 川... 遊... 其の

渡 白名百亦七

河渡 水つとこ 遊 じよ中やん... 其の

心いし 打 山 蔵 一 月... 後 月日

三 水 一 河... 遊... 其の

大 川 一 川... 遊... 其の

高 一 川... 遊... 其の

入 一 川... 遊... 其の

小 田 一 川... 遊... 其の

香 推 一 川... 遊... 其の

心 一 川... 遊... 其の

後一 山越 山越 山越 山越 山越 山越 山越 山越 山越 山越

神一 山越 山越 山越 山越 山越 山越 山越 山越 山越 山越

對子一 山越 山越 山越 山越 山越 山越 山越 山越 山越 山越

耶波一 山越 山越 山越 山越 山越 山越 山越 山越 山越 山越

中川一 山越 山越 山越 山越 山越 山越 山越 山越 山越 山越

武庫一 山越 山越 山越 山越 山越 山越 山越 山越 山越 山越

平一 山越 山越 山越 山越 山越 山越 山越 山越 山越 山越

山越一 山越 山越 山越 山越 山越 山越 山越 山越 山越

一 山越 山越 山越 山越 山越 山越 山越 山越 山越 山越

一 山越 山越 山越 山越 山越 山越 山越 山越 山越 山越

山越一 山越 山越 山越 山越 山越 山越 山越 山越 山越

山越一 山越 山越 山越 山越 山越 山越 山越 山越 山越

山越一 山越 山越 山越 山越 山越 山越 山越 山越 山越

山越一 山越 山越 山越 山越 山越 山越 山越 山越 山越

山越一 山越 山越 山越 山越 山越 山越 山越 山越 山越

山越一 山越 山越 山越 山越 山越 山越 山越 山越 山越

山越一 山越 山越 山越 山越 山越 山越 山越 山越 山越

山越一 山越 山越 山越 山越 山越 山越 山越 山越 山越

山越一 山越 山越 山越 山越 山越 山越 山越 山越 山越

由良のしー 小巻竹説

養生ー 山崎思軒の

澹野大徳用ー 通内入人の水

信文ー 舟利

語方ー 月水

浪 白鳥新 十八

浪のうへー 舟利

浪のうへー 舟利

若く浪のうへー 舟利

浪のうへー 舟利

浪のうへー 舟利

浪のうへー 舟利

浪のうへー 舟利

浪のうへー 舟利

浪のうへー 舟利

浪のうへー 舟利

浪のうへー 舟利

浪のうへー 舟利



小唄一成列 おき つ 成列 と つ 成列  
ね つ 成列 つ 成列 つ 成列

澤 白 名 亦 九

つ 名 亦 九 つ 名 亦 九 つ 名 亦 九

つ 名 亦 九 つ 名 亦 九 つ 名 亦 九

つ 名 亦 九 つ 名 亦 九 つ 名 亦 九

つ 名 亦 九 つ 名 亦 九 つ 名 亦 九

つ 名 亦 九 つ 名 亦 九 つ 名 亦 九

つ 名 亦 九 つ 名 亦 九 つ 名 亦 九

つ 名 亦 九 つ 名 亦 九 つ 名 亦 九

つ 名 亦 九 つ 名 亦 九 つ 名 亦 九

つ 名 亦 九 つ 名 亦 九 つ 名 亦 九

つ 名 亦 九 つ 名 亦 九 つ 名 亦 九

つ 名 亦 九 つ 名 亦 九 つ 名 亦 九

池 内蔵の三干

池のきほー人ーのきりーれぬぬーゆき

池のいーつとこー心いひ 水は池のいひに

池のいんげん水ーとま 池のいんげん水

池のいんげん水ーとま 池のいんげん水

池のいんげん水ーとま 池のいんげん水

池のいんげん水ーとま 池のいんげん水

池のいんげん水ーとま 池のいんげん水

池のいんげん水ーとま 池のいんげん水

池のいんげん水ーとま 池のいんげん水

池のいんげん水ーとま 池のいんげん水

池のいんげん水ーとま 池のいんげん水

池のいんげん水ーとま 池のいんげん水

池のいんげん水ーとま 池のいんげん水

池のいんげん水ーとま 池のいんげん水

池のいんげん水ーとま 池のいんげん水

池のいんげん水ーとま 池のいんげん水

池のいんげん水ーとま 池のいんげん水

池のいんげん水ーとま 池のいんげん水

池 内蔵の三干

池のきほー人ーのきりーれぬぬーゆき

池のいーつとこー心いひ 水は池のいひに

池のいんげん水ーとま 池のいんげん水

池のいんげん水ーとま 池のいんげん水

池のいんげん水ーとま 池のいんげん水

池のいんげん水ーとま 池のいんげん水

池のいんげん水ーとま 池のいんげん水

池のいんげん水ーとま 池のいんげん水

池のいんげん水ーとま 池のいんげん水

池のいんげん水ーとま 池のいんげん水

池のいんげん水ーとま 池のいんげん水

池のいんげん水ーとま 池のいんげん水

池のいんげん水ーとま 池のいんげん水

池のいんげん水ーとま 池のいんげん水

池のいんげん水ーとま 池のいんげん水

池のいんげん水ーとま 池のいんげん水

池のいんげん水ーとま 池のいんげん水

池のいんげん水ーとま 池のいんげん水

けり水 水

けり水 水

水 水

雙 山

雙 山

長 山

か 水

か 水

か 水

く 水

く 水

く 水

く 水

く 水

く 水

八代 水

八代 水

八代 水

美 水

美 水

美 水

益 水

益 水

益 水

藤 水

藤 水

藤 水

昆 水

昆 水

昆 水

あ 水

あ 水

あ 水

草 水

草 水

草 水

杉 水

杉 水

杉 水

竹 水

竹 水

竹 水

清 水

清 水

清 水

耳 水

耳 水

耳 水

と 水

と 水

と 水

す 水

す 水

す 水

す 水

す 水

す 水

す 水

す 水

す 水

す 水

す 水

す 水

水

水

水

水

水

水

水

水

水

水

水

水

水

水

水

水

水

水

水

水

水



水一 井一 板井一 くのま一 河一 川のせいのまじり

水一 尚一 尚一 河井一 井つとんまふて井つて

水一 尚一 尚一 河井一 河井つとんまふて井つて

水一 尚一 尚一 河井一 河井つとんまふて井つて

水一 尚一 尚一 河井一 河井つとんまふて井つて

水一 尚一 尚一 河井一 河井つとんまふて井つて

水一 尚一 尚一 河井一 河井つとんまふて井つて

水一 尚一 尚一 河井一 河井つとんまふて井つて

水一 尚一 尚一 河井一 河井つとんまふて井つて

水一 尚一 尚一 河井一 河井つとんまふて井つて

水一 尚一 尚一 河井一 河井つとんまふて井つて

水一 尚一 尚一 河井一 河井つとんまふて井つて

水一 尚一 尚一 河井一 河井つとんまふて井つて

水一 尚一 尚一 河井一 河井つとんまふて井つて

水一 尚一 尚一 河井一 河井つとんまふて井つて

水一 尚一 尚一 河井一 河井つとんまふて井つて

水一 尚一 尚一 河井一 河井つとんまふて井つて

水一 尚一 尚一 河井一 河井つとんまふて井つて

水一 尚一 尚一 河井一 河井つとんまふて井つて

水一 尚一 尚一 河井一 河井つとんまふて井つて

○山一 山嶽之系 山嶽之系 山嶽之系 山嶽之系 山嶽之系

○池一 池田の池 池田の池 池田の池 池田の池 池田の池

○雲一 雲の雲 雲の雲 雲の雲 雲の雲 雲の雲

○懸井戸 懸井戸 懸井戸 懸井戸 懸井戸

○大橋平 大橋平 大橋平 大橋平 大橋平

○湯清為波川 湯清為波川 湯清為波川 湯清為波川 湯清為波川

○長野山 長野山 長野山 長野山 長野山

○流野一 流野一 流野一 流野一 流野一

○板倉一 板倉一 板倉一 板倉一 板倉一

○せらみ せらみ せらみ せらみ せらみ

○芝竹田 芝竹田 芝竹田 芝竹田 芝竹田

○せらみ せらみ せらみ せらみ せらみ

○湯水 湯水 湯水 湯水 湯水

○塩温 塩温 塩温 塩温 塩温

○修平 修平 修平 修平 修平

○有馬 有馬 有馬 有馬 有馬

○芝一 芝一 芝一 芝一 芝一

○大倉川 大倉川 大倉川 大倉川 大倉川

○七久保 七久保 七久保 七久保 七久保

○山一 山嶽之系 山嶽之系 山嶽之系 山嶽之系 山嶽之系

○池一 池田の池 池田の池 池田の池 池田の池 池田の池

○雲一 雲の雲 雲の雲 雲の雲 雲の雲 雲の雲

○懸井戸 懸井戸 懸井戸 懸井戸 懸井戸

○大橋平 大橋平 大橋平 大橋平 大橋平

○湯清為波川 湯清為波川 湯清為波川 湯清為波川 湯清為波川

○長野山 長野山 長野山 長野山 長野山

○流野一 流野一 流野一 流野一 流野一

○板倉一 板倉一 板倉一 板倉一 板倉一

○せらみ せらみ せらみ せらみ せらみ

○芝竹田 芝竹田 芝竹田 芝竹田 芝竹田

○せらみ せらみ せらみ せらみ せらみ

○湯水 湯水 湯水 湯水 湯水

○塩温 塩温 塩温 塩温 塩温

○修平 修平 修平 修平 修平

○有馬 有馬 有馬 有馬 有馬

○芝一 芝一 芝一 芝一 芝一

○大倉川 大倉川 大倉川 大倉川 大倉川

○七久保 七久保 七久保 七久保 七久保

方けつせりなる  
といふくふ  
ゆらぬの海走一  
紅花の巻

ゆらぬの海走一  
紅花

ゆらぬの海走一  
紅花  
自叙傳  
ゆらぬの海走一  
紅花

ゆらぬの海走一  
紅花  
ゆらぬの海走一  
紅花

壇 元五

初壇 花 池 一 じ 一 と 一  
庭よほつてひえ  
あまらう

り 一 一 一 一 一 一  
き 一 一 一 一 一 一  
朝 一 夕 一 一 一 一

真清 一 一 一 一 一 一  
あまらう

一 一 一 一 一 一  
あまらう

一 一 一 一 一 一  
あまらう

一 一 一 一 一 一  
あまらう

一 一 一 一 一 一  
あまらう

一 一 一 一 一 一  
あまらう

一 一 一 一 一 一  
あまらう

一 一 一 一 一 一  
あまらう

一 一 一 一 一 一  
あまらう

浪 亦六

水浪 一  
 一往北と来はるふ山はつと山はつと云ふは先づ  
 一山に於てんま方の山はつと云ふは先づ  
 一往北と来はるふ山はつと山はつと云ふは先づ  
 一山に於てんま方の山はつと云ふは先づ  
 一往北と来はるふ山はつと山はつと云ふは先づ  
 一山に於てんま方の山はつと云ふは先づ  
 一往北と来はるふ山はつと山はつと云ふは先づ  
 一山に於てんま方の山はつと云ふは先づ  
 一往北と来はるふ山はつと山はつと云ふは先づ  
 一山に於てんま方の山はつと云ふは先づ  
 一往北と来はるふ山はつと山はつと云ふは先づ  
 一山に於てんま方の山はつと云ふは先づ  
 一往北と来はるふ山はつと山はつと云ふは先づ  
 一山に於てんま方の山はつと云ふは先づ

水浪 一  
 一往北と来はるふ山はつと山はつと云ふは先づ  
 一山に於てんま方の山はつと云ふは先づ  
 一往北と来はるふ山はつと山はつと云ふは先づ  
 一山に於てんま方の山はつと云ふは先づ  
 一往北と来はるふ山はつと山はつと云ふは先づ  
 一山に於てんま方の山はつと云ふは先づ  
 一往北と来はるふ山はつと山はつと云ふは先づ  
 一山に於てんま方の山はつと云ふは先づ  
 一往北と来はるふ山はつと山はつと云ふは先づ  
 一山に於てんま方の山はつと云ふは先づ  
 一往北と来はるふ山はつと山はつと云ふは先づ  
 一山に於てんま方の山はつと云ふは先づ  
 一往北と来はるふ山はつと山はつと云ふは先づ  
 一山に於てんま方の山はつと云ふは先づ  
 一往北と来はるふ山はつと山はつと云ふは先づ  
 一山に於てんま方の山はつと云ふは先づ



ふりあ はらわさ 一六ろろんよ 徳和と ろろ久 あまよ

こく この品物の品 一 ぼろ 徳の色

あち 内し位 一 ぼろ あまよ 一 ぼろ あまよ

一 ぼろ あまよ 一 ぼろ あまよ 一 ぼろ あまよ

一 ぼろ あまよ 一 ぼろ あまよ 一 ぼろ あまよ

一 ぼろ あまよ 一 ぼろ あまよ 一 ぼろ あまよ

一 ぼろ あまよ 一 ぼろ あまよ 一 ぼろ あまよ

一 ぼろ あまよ 一 ぼろ あまよ 一 ぼろ あまよ

一 ぼろ あまよ 一 ぼろ あまよ 一 ぼろ あまよ

池 亦七

水つ池 水つ池 水つ池 水つ池 水つ池 水つ池

水つ池 水つ池 水つ池 水つ池 水つ池 水つ池

水つ池 水つ池 水つ池 水つ池 水つ池 水つ池

水つ池 水つ池 水つ池 水つ池 水つ池 水つ池

水つ池 水つ池 水つ池 水つ池 水つ池 水つ池

水つ池 水つ池 水つ池 水つ池 水つ池 水つ池

水つ池 水つ池 水つ池 水つ池 水つ池 水つ池

水つ池 水つ池 水つ池 水つ池 水つ池 水つ池

水つ池 水つ池 水つ池 水つ池 水つ池 水つ池

水つ池 水つ池 水つ池 水つ池 水つ池 水つ池

水つ池 水つ池 水つ池 水つ池 水つ池 水つ池

水つ池 水つ池 水つ池 水つ池 水つ池 水つ池

水つ池 水つ池 水つ池 水つ池 水つ池 水つ池

とせふらぬれい

氷

付氷家亦八 海にわたりてるり海を氷なり

細氷

半おろくろり

うんーろーろーろーろー

川氷 此氷せーけーろーろーろー

ーろーろー

ろーろーろー

ーろーろー

ろーろーろー

ーろーろー

ろーろーろー

ろーろー

ろーろーろー

ろーろーろー

ろーろーろー

ろーろーろー

ろーろーろー

ろーろーろー

ろーろーろー

ろーろー

梅

亦九

ろーろーろー

ろーろーろー





えんこも三井岩記ありこも地あり

○浦石一 其地を移入目良馬白鹿金にりよる水

○移り 其地を移入目良馬白鹿金にりよる水

○常盤一 其地を移入目良馬白鹿金にりよる水

○戸次一 其地を移入目良馬白鹿金にりよる水

○十徳一 其地を移入目良馬白鹿金にりよる水

○中一 其地を移入目良馬白鹿金にりよる水

○千束一 其地を移入目良馬白鹿金にりよる水

○小川一 其地を移入目良馬白鹿金にりよる水

○結一 其地を移入目良馬白鹿金にりよる水

○一 其地を移入目良馬白鹿金にりよる水

○一 其地を移入目良馬白鹿金にりよる水

○一 其地を移入目良馬白鹿金にりよる水

○一 其地を移入目良馬白鹿金にりよる水

○一 其地を移入目良馬白鹿金にりよる水

○一 其地を移入目良馬白鹿金にりよる水

○一 其地を移入目良馬白鹿金にりよる水

○一 其地を移入目良馬白鹿金にりよる水

○一 其地を移入目良馬白鹿金にりよる水

○一 其地を移入目良馬白鹿金にりよる水

○一 其地を移入目良馬白鹿金にりよる水

○一 其地を移入目良馬白鹿金にりよる水

○一 其地を移入目良馬白鹿金にりよる水

○一 其地を移入目良馬白鹿金にりよる水

○一 其地を移入目良馬白鹿金にりよる水

○一 其地を移入目良馬白鹿金にりよる水

さしをてぬき入る様やあつしむる様なり  
三十一と平らり川よき日あつしむる様なり  
不思の如く度日あつしむる様なり  
序造り畫ありん

○字法一 蘇子とあつしむる様なり  
○序造り畫ありん

○折本一 蘇子とあつしむる様なり  
○序造り畫ありん

○久事納一 花の如くあつしむる様なり  
○序造り畫ありん

仙人若しより折本又折本中よりあつしむる様なり  
ふししあつしむる様なり  
さあつしむる様なり

○夫橋 蘇子とあつしむる様なり  
○山景一 蘇子とあつしむる様なり

ハ一 蘇子とあつしむる様なり  
○序造り畫ありん

あつしむる様なり  
○序造り畫ありん

まればわたりしそはまのまのえふくせしよれまわ  
し心ゆらけり私と橋をせしと八橋屋しつりまねあきて  
ふく板とわらわしこれと橋しとふれせしとこつて  
備後板云之河へ八へ板をれん板を六の板をれん  
しとこ 備後板云板とこいふとれりしとこ  
お似れりて入てしとこ

○美阿能一 備後板云板とこいふとれりしとこ  
まるといふまじりしとこ  
まるといふまじりしとこ

○美新橋一 備後板云板とこいふとれりしとこ  
備後板云板とこいふとれりしとこ

○田本一 備後板云板とこいふとれりしとこ  
備後板云板とこいふとれりしとこ

○布多子一 備後板云板とこいふとれりしとこ  
備後板云板とこいふとれりしとこ

○おあせりけ一 備後板云板とこいふとれりしとこ  
備後板云板とこいふとれりしとこ

○天橋之 備後板云板とこいふとれりしとこ  
備後板云板とこいふとれりしとこ

○ち柳一 備後板云板とこいふとれりしとこ  
備後板云板とこいふとれりしとこ

○清水一 備後板云板とこいふとれりしとこ  
備後板云板とこいふとれりしとこ

○お新橋一 備後板云板とこいふとれりしとこ  
備後板云板とこいふとれりしとこ

○美新橋一 備後板云板とこいふとれりしとこ  
備後板云板とこいふとれりしとこ

○おあせりけ一 備後板云板とこいふとれりしとこ  
備後板云板とこいふとれりしとこ

○木曾河一 備後板云板とこいふとれりしとこ  
備後板云板とこいふとれりしとこ

○おあせりけ一 備後板云板とこいふとれりしとこ  
備後板云板とこいふとれりしとこ

○おあせりけ一 備後板云板とこいふとれりしとこ  
備後板云板とこいふとれりしとこ

○おあせりけ一 備後板云板とこいふとれりしとこ  
備後板云板とこいふとれりしとこ

○おあせりけ一 備後板云板とこいふとれりしとこ  
備後板云板とこいふとれりしとこ

水尾一

日暮 舟自 舟を  
こたへ人のひま

植川一

山 舟を 舟を  
舟を 舟を 舟を

水尾一

日暮 舟自 舟を  
こたへ人のひま

植川一

山 舟を 舟を  
舟を 舟を 舟を

水尾一

日暮 舟自 舟を  
こたへ人のひま

植川一

山 舟を 舟を  
舟を 舟を 舟を

水尾一

日暮 舟自 舟を  
こたへ人のひま

植川一

山 舟を 舟を  
舟を 舟を 舟を

水尾一

日暮 舟自 舟を  
こたへ人のひま

植川一

山 舟を 舟を  
舟を 舟を 舟を

可山まろろろ木れ丸事橋こまやまの橋たゆ



