

# 廣雅

釋室

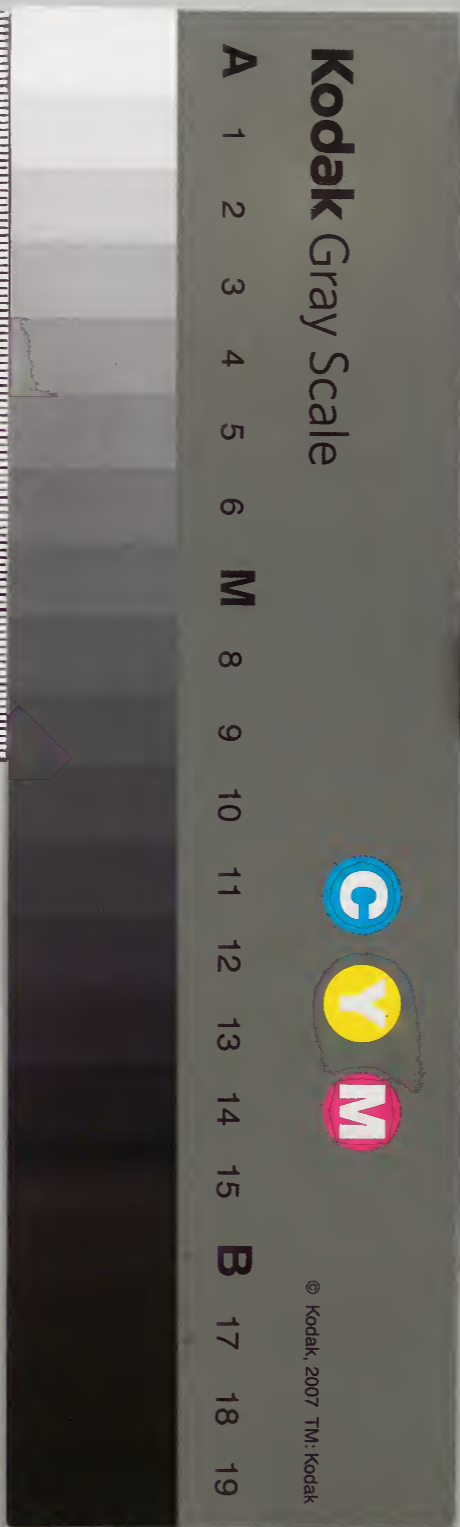
卷七  
終

三

漢書門			
三	一〇	二六	五四
冊	架	函	號
類			

內閣文庫			
三	三	五	漢
函	冊	四	書
架	冊	一	類

內閣文庫		
番號	漢	541
冊數	3( 3)	
函號	278	10



廣雅卷之七



上毛桐生村  
長澤純藏書

魏 張揖纂集

隋 曹憲音釋

明

葉自本重訂

郎奎金糾譌

釋室

序雅廡房攏籠廬庀徒來來康七廊館傳庵烏敝見

屋庫府廢舍也堂堉皇墜殿也反坫多謂之埵序廡

徒廡蘇廡魯廡粗才幕易來剌達庵也曾似陵切巢

巢也棚步負弘又焚墳栽才踐閣也寤悟謂之竈其脣

謂之陁其窻念謂之埃突埃下謂之甄只冪挑窻遙

也楣檐櫺上簷招也下攘楚撩魯角棟取緣又椽直

續雅

下

三十八

續文淵閣

也檣於棟也薨謂之甃溜榭步各謂之杵有本古斫亦

此耳一曲斫謂之欒鸞格節謂之竿格楹謂之柱礎楚

碩真又質也窓牖闕亮也手蜂梯楷也坻除也

盜猛窳步窗革究覆窟扶窟也京庾廩鹿鹿層古外匱貢

廡鮮困倉也州郡府縣廷寺學校庠序辟雍類宮瞽

宗東膠官也甗潘胡甗亭治甗真甗力甗耳甗甗

零上甗壁甗鹿甗也專上音甗同甗百甗側也欄蘭檻

減乎龔籠控布牢也闔謂之門閉乎計扇扉也象魏闕

也限謂之丞扶帙記音仕己手搆力砌也礫手音機闌

朱菜也苦也翠浮思思謂之屏投謂之闌藥鍵竝奇竝及

甗一本作

戶牡也閣庖廚也閭謂之術闕大閭閉里也堦力隊

篆墉院相也辟壁墉垣也埤普坭計五堞女牆也據

於巨杵在藩筆必羅羅落落地籬也柵策謂之柵朔黝

於糾聖惡又規乎規音墉墉遲暨虛曠奴塗力緘古撰

典培裴封塗也殿都極居月又揭竭豢豢狀穢洞

代歌柵策杖弋也澤亦軌壘鄧古術街術蹊徑闕闕羨

隊邪除阮眼古陌远斜上乎朗道也駛決駕例驅驟馳

驚騁騰趨肖趨千走略犛犛也滕視埒力保塢多階

唐陞音照防芋隄度兮也粗家潛倉隱建也權角約

灼獨梁也倚居義步橋也廟天子五諸侯四卿大夫

三士二天子諸侯廟黝堊卿大夫蒼士搨士五帝廟  
蒼曰靈府赤曰文祖黃曰神升白曰顯紀墨曰玄鉅  
獄犴也夏曰夏臺殷曰美里周曰囹圄柙謂之桔械  
謂之桎園囹圄廁也

釋器

盃 烏謂之盆 甌 部甌 偶 鑪 盧 缶 也 甌 弟 甌 一 甌 邊 也  
棟 甌 帶 甌 初 也 甌 多 坳 杜 甌 乎 也 甌 七 甌 志 甌 鄭  
甌 容 甌 剛 甌 感 甌 部 甌 後 岳 甌 類 甌 甌 瓮 洞 甌 正  
甌 多 甌 殊 甌 史 甌 音 暢 口 甌 甌 所 旒 方 往 甌 磨 龍 甌 斯  
甌 步 甌 烏 行 甌 江 下 甌 需 甌 計 甌 甌 也 甌 典 甌 甌 敲 甌 鏤 甌 古  
美 步 甌 烏 行 甌 江 下 甌 需 甌 計 甌 甌 也 甌 典 甌 甌 敲 甌 鏤 甌 古

古

鬲 歷 鏡 雷 鑊 高 鑊 釜 茂 鬲 矩 鑊 吳 錡 奇 舖 扶 也 鑊 橋

鬲 鬲 工 子 銷 玄 呼 謂 之 鈔 遙 今 人 多 切 錫 烏 銷 有 謂 之 銜 戈 坐

鑪 力 案 謂 之 搗 孟 謂 之 槃 匾 典 布 槓 謂 之 柶 步 鑪 敦

盞 盞 安 盞 殘 鈔 遙 銳 柯 擢 兒 梢 栓 綠 抉 決 盞 橋 盞

春 又 椀 孟 也 盞 又 章 賢 盞 摩 械 咸 盞 雅 間 呼 盞 側 盞 凡

杯 也 罍 古 醜 側 爵 也 端 拙 但 多 卮 支 也 瓠 回 盞 盞 居

臠 魚 瓢 也 笄 江 豆 簾 舉 杯 落 也 竈 盈 筭 所 交 桶 搥 上 天

思 簣 管 箸 慮 簣 也 杓 四 匙 是 七 也 筴 夾 謂 之 箸 龍 疏

蒲 科 主 杓 也 耳 耳 謂 之 相 頤 皓 筴 謂 之 婿 婿 婿 婿 缺

桂 宵 所 簣 呂 也 籜 甫 籜 箕 也 跌 扶 跌 庑 匪 徒 餅 下 簣

本也蘇簠音泉簠音旋籩音於也籩謂之籩素典

匠音匠篋音篋也篋謂之篋篋謂之篋篋謂之篋

之音之篋音篋也篋謂之篋篋謂之篋篋謂之篋

之音之篋音篋也篋謂之篋篋謂之篋篋謂之篋

之音之篋音篋也篋謂之篋篋謂之篋篋謂之篋

之音之篋音篋也篋謂之篋篋謂之篋篋謂之篋

之音之篋音篋也篋謂之篋篋謂之篋篋謂之篋

之音之篋音篋也篋謂之篋篋謂之篋篋謂之篋

之音之篋音篋也篋謂之篋篋謂之篋篋謂之篋

之音之篋音篋也篋謂之篋篋謂之篋篋謂之篋

之音之篋音篋也篋謂之篋篋謂之篋篋謂之篋

獨斷連作建

縞直紵藥練也縞古縞統曠編延緒縞憶紉循紵

縞直紵藥練也縞古縞統曠編延緒縞憶紉循紵

縞直紵藥練也縞古縞統曠編延緒縞憶紉循紵

縞直紵藥練也縞古縞統曠編延緒縞憶紉循紵

縞直紵藥練也縞古縞統曠編延緒縞憶紉循紵

縞直紵藥練也縞古縞統曠編延緒縞憶紉循紵

縞直紵藥練也縞古縞統曠編延緒縞憶紉循紵

縞直紵藥練也縞古縞統曠編延緒縞憶紉循紵

縞直紵藥練也縞古縞統曠編延緒縞憶紉循紵

縞直紵藥練也縞古縞統曠編延緒縞憶紉循紵

縞直紵藥練也縞古縞統曠編延緒縞憶紉循紵

縞直紵藥練也縞古縞統曠編延緒縞憶紉循紵

青、鞋

四十一

煇文閣藏





也縮縮阜歷也帷烏範鉤多懷鏡帳真囊也

廣雅卷之七終

廣雅卷之八

魏張揖纂集

隋曹憲音釋

明葉自本重訂

即奎金糾譌

釋器

骸乎骨格駁苦骨苦也孟荒淺又百曷血也膠

平弱膜莫也肌膚者腠達平腠佳反今世人作兩

兩弱若膳脊旅臄居脈緡下音煩肉也脈之臉切七潛

錙熟也蓋丞謂之盭居截事膊充纒也充膳謂之臈

泣鮐鮐又才鯨鮐者鯨昊也繡繡腕二音膊各膳昔

膺呼又肺壯脩居於膺感膺也膺子臍扶臍損臍各



也百葉謂之脄毗脄齒謂之脄弦脄平脄折脄思  
 膏聊脂也龍須謂之鮓溜鮓才鮓衛也饋饋費云  
 謂之饗脩饗焯亦反謂之炙不炙毗黎梨謂之麩齒  
 糗去糗候糗構也糗浮糗梳糗流糗指糗居糗師糗餓也麩素麥麥蒙  
 糗寡糗狄音謫糗悲糗無糗節也糗達謂之麩匹麩反孰食  
 謂之饒饒饒於饒羨高饒才饒餽饒上饒零饒下饒五饒餌也糗張  
 饒皇饒餒之饒該該饒堂饒精也饒髓謂之饒於饒二饒切饒餽  
 居饒居粘乎糗媚又糗糗上糗結糗糗糗浮糜穀糗糗糗糗  
 也漣謂之乳清酌清英醴醴醴宰醴醴醴醴醴醴醴醴醴醴醴醴  
 醴才耐九醴移醴塗酒也醴洛載昨再且醴良漿也

醴所醴冉醴初醴酸醴洞醴同醴酢也醴蘊醴醋醴汝醴尚醴尼醴酸  
 豆也豉謂之暗音寢寢醴才鬱辟亦幽也麩災麩  
 滑麩早麩年馨木麩蒙麩麩也銷消麩且最楚麩於編  
 步鹽也醴密醴齏細齏莫醴頭醴他醴醴醴醴醴醴醴醴醴醴醴醴醴醴醴  
 整子隆內釀攘酷庫蓋旨醴於藍菹繇也甜大戒代  
 暉大甜又甘也糠康謂之揭居例甘潘袁瀾也消  
 稍濯直修朽也澱殿謂之滓使鯉鯉鬱菸依腐朽餐  
 之舌又鮐每羶延鮓戒鮓於鹹穢焦煙臟織臭也  
 芳菴會苾邳節曉詩謙虛舍呼腳香臙君馨蒸必獻  
 步曷香也尊乃真資鐫呼規鏜衛鬻辱鼎也營潛謂

之鬣應洛獾狸毫毛鬣毳髦毛也汗謂之毫專稱奴

羽狎猴侯聽惠風狄羽也鞞革靴翅翼也毳唐眊毛

毳布毳曷文方毳豆毳足凶毳衢毳粟毳而恭耗鮮廷

支毳力罽也金錯鐵也白銅謂之漆沃赤銅謂之錫

水銀謂之汞孔乎鐵扑謂之礦無正謂之口音雖鉛礦謂

之鍾連鏐修銀音貝似鈴工納也戊日戚斧也鏐

初謂之折千鑿謂之鉞披鑿子醉謂之鑿又慙鉞

失誅謂之工划工銘昭劓鉤楔結鏃撥鎌廉也鏡克

謂之盞去鏐銜上鏐下鏐夢環也鹿駱格鏐微釣吊

鉤也鏐集謂之鏐葉籛且謂之鏐展拴所權擗例釘也

鋪側鉢述音忌忌鍼也錯徒大罪銅澗錯也稱謂之銓

七直直危謂之權端端謂之鑽貫鑄規錯昭鋸子廉

甚錐也鏐謂之錯鋸力謂之錯古礮礮破都礮力儲諸

從足礮衢磨砥於礮礮礮廉音也鎗含錯謂之鏐形

鏐基鋸鏐鏐博鉏也錠錠謂之鐙登曲道棧勅柁

也簿博箸慮謂之箭箠謂之扇箠大謂之簪載箠居

謂之刷所縞謂之約約素謂之滕升簡謂之植棧

袁謂之篋榮練其屎利謂之隸經梳謂之杓子斛注

謂之篋的斛謂之鼓方斛謂之桶亦大籠篋本謂之篋

上階夫旬夔畏齡呂也篋怪筭彭筭奴如纂力贏盈

篝溝零籠公也熏繡篝溝謂之牆居篔簹丹蘆未乎籃

來筐也篔餘筍滔篔俾篔縷篔舉也帶帶擬朕叔爻

持革角植直樣羊植逐也曲謂之簿籜獎籜藥

築勅葉又籜辨管頰籜力籜孤也篇章篇司夜程也簡

苦籜先籜皇牌步籍也篔謂之簡尿利矜巨柯祠詞

檀薑秘秘附撫柄也抗五攢榭也知今反今人以終

終揆葵敷果若擾憂推逐佳世人以此也是禮倍步講

棹步沒枕吐活又杜活快於兩攝攝安是杖也籜拙策策

走折築花竹也籜六才謂之笄七夜粗加士檣堂柱距也格古

衡福柳格平也儂方千累具與也緯璋籜本敵插裡駭

粟七遙亩也鐸瓜錄蒙鑿普也策謂之杵渠挈謂之杞

蒲加拂謂之枷加箏江篔謂之策殊佯羊簾唐倚陽

符德簾也笙拏舌之葵廢簾大籜筵丙天念亦

丙字代薦蔣養子篔二席也蓋手檠琰謂之籜蔭蔭筵丙有本

汀石鍼謂之策醉鼓豉豉類或謂之梳瓦砮奴艘烏郭

縛丹也弭鼓謂之彈大師升葦墳弦也驅謂之絢弋

拾捍鞞溝鞞攝也彌蕭彈絹解臂也鞞居鞞暢囊鞞

鞞弓藏也棚冰匿計敲讀執鞞又鞞備矢藏也飛蟲

莫耕贈曾第拂口音也矢拔箭也平題鈿加普鉶兮鈞賜

羊頭鉶穿鑪鍬子木七反砮鎗也扶扶僦僦裱裱律劔

廣雅

罕七

煥文閣藏

題一作匙

衣也拾室鄭劔削也劔珥謂鐘淫鞞布斬逝之舌之刀  
 削也龍淵太阿干將鑊鈺邪以莫門斷蛇魚腸醇鈞燕  
 支蔡倫屬鹿干隊堂谿墨陽鉅闕辟閭劔也陳寶孟  
 勞馬氏白楊刮奇車歸劉刀也鈇談口音鎡他甘反鏃江初健己  
 稍朔弛弛稷覓矛也積子謂之鋌蟬琅郎稽大若蒲蘇  
 鎔鈹也鑛黃子節鑊干胡鈇子戛古戈戟也其鋒謂  
 之戲遨其子謂之戲辱匿於謂之雄戟鏃敦鈇汗鑄  
 存也吳魁干敵伐代楠音戟干盾也鈇含甲介鎧也堯  
 鞞年謂之胄鉅牙鍛加謂之鈇烏銛侯銛侯機謂之牙和  
 鑿鑄鐸鈺征饒鍾鑄各鈴也印謂之璽鈕尼謂之鼻

綸古組紱勿綬也蔭書玼他笏也策祿錄鹿滿滿笈  
 緩節部也挽若探卵檝劇房杜賜虞巨音今人虞程  
 餘征餘經股賜俎几也棲謂之牀浴牀謂之招紹簞  
 二音又呈樹素第側檟桃杠江也廣平榻他枰平也路達擯棊上  
 下巨鳩反拊付也葦謂之菽側施移謂之探嫁鞋在謂  
 之笠護葵燿灌葱又青炬也龠二日合合十日升升  
 四日桓桓四日區區四日釜釜十日鐘鐘十日甦甦  
 庚十日秉秉十日莒舉莒十日稷公稷十日耗如一  
 升日爵二升日觚孤三升日解鼓四升日角五升日  
 散但素綃消謂之絹縗請謂之紅纁謂之絳緇謂之阜

碧纒足紺綠早綠緜側采蒼青也丹彤朱赭力

纒絳經京炸營赫緹禮他焯狄赭者赤也黓口黓乎卦

黓老善齒黓九黓廉黓今黓屯統音亦有本黓下

又于黃也皦汗晶乎了又哲制曉了皦在皦乎皦牛

的餅普喝呼皦布何何皎古翯學潔白也黓於柳駝於

黯烏蠶烏點墨燻工默弋阜祖于間涅乃玄儵緇再

淄墨驢力黓甚劫咸都蕉焦黎黔琴巨黓證徽明標再

黓外黓閣績忍黓於黓他黓七黓敢黓伊黑也檉衛檉讀

觀楚檉導柩棺也其當謂之柩木

釋樂

休流扶持下謀雲門六經莖顛五鞅英帝大章堯蕭

韶舜大護湯大武武勺只藥周公樂也大予漢明帝永

樂為大予辰改大予辰改大予辰改大予辰改

足鼓夏后氏鼓植鼓詩見禮明堂記縣鼓禮記曰周縣

於柎雷鼓周禮雷鼓鼓神祀靈鼓周禮靈鼓鼓社祭

路鼓周禮路鼓四面葷鼓周禮大鼓也長八尺鄭鼓

鼓周禮長尋鼓役事考晉鼓周禮晉鼓六尺六寸也鄭鼓

鼓周禮凡軍旅夜鼓日鑿鄭鞀鼓周禮師鞀鞀鼓周禮師

之職掌鼓鞀釋應棟詩云應搏拊禮記搏拊琴鄭注

名云鞀導也應棟詩云應搏拊禮記搏拊琴鄭注

糠形如小鼓以節樂 右鼓名

神農氏琴長三尺六寸六分上有五弦曰宮商角徵

羽文王增二弦曰少宮商鳴廉脩營藍脅號鍾宮中

自鳴煖尻伏羲氏琴長七尺二寸上有五弦見世本

右琴名

祝鳥桶動方三尺五寸深尺八寸四角有陞升鼠啟

魚象伏虎背上有二十七刻

倕氏鍾十六枚世本垂造 母句氏磬十六枚世本母句作磬

母句堯臣也

墳許象稱鍾以上為之有六孔古史考曰有墳尚矣

龠池以竹為之長尺四寸有八孔前有一孔上有三

孔後有四孔頭有一孔

籟賴謂之簫大者二十四管小者十六管有底

笙以瓠為之十三管宮管在左方

竽象笙三十六管宮管在中央

龠謂之笛有七孔

管象龠池長尺圍寸六孔無底

天子樂八佾諸公六佾諸侯四佾嘯洞 歛頭謳詠吟歌也

釋天

天子樂八命諸公六命諸侯四命諸士二命諸伯一命諸男  
皆樂舞於廟又置於六以無效  
命諸公諸侯諸士諸伯諸男

廣雅卷之八終

廣雅卷之八終

廣雅卷之九

魏張揖纂集

明葉自本重訂

釋天

太初氣之始也生於酉仲清濁未分也太始形之始

也生於戌仲八月酉仲為太初屬雄清者為精濁者

為形也太素質之始也生於亥仲已有素朴而未散

也三氣相接至於子仲剗判分離輕清者止為天重

濁者下為地中和為萬物詩緯曰陽本為雄陰本為雌物本為魂雄雌但行三

節而雄合物魂號曰太素也三未分別號曰渾倫



天地辟設人皇以來至魯哀公十有四年積二百七

十六萬歲分為十紀曰九頭五龍挺提合雄建通

序命脩輩因提禪通流記記帝王世記自天地開設

凡二百七十二代積二百七十六萬七百

年紀

東方昴天東南陽天南方赤天西南朱天西方成天

西北幽天北方玄天東北蠻天中央鈞天

九天

天圍闢南北二億三萬三千五百里七十五步東西

短減四步周六億十萬七百里二十五步從地至天

一億一萬六千七百八十七里下度地之厚與天高

等

天度

東方七宿七十五度南方七宿百一十二度西方七

宿八十度北方七宿九十八度四分度之一四方凡

三百六十五度四分度之一一度二千九百三十二

里二十八宿間相距積一百七萬九百一十三里徑

三十五萬六千九百七十里

宿度

東北條風東方明庶風東南清明風南方景風西南

呂氏有始覽

呂氏有始覽 淮南地形

此見呂氏有始覽 界作著 或作 顛 按李石續博物志引此



廣雅

方涼風西方閭闔風西北方不周風北方廣莫風

八風

昌光握譽可錯持勝履予皇

格格擇宅旬始僂譎天狗枉矢氛祲枕冠珥

赤霄濛孔頌孔朝霞正陽渝渝陰沆朗灑或列缺倒

景 天象

常氣

一穀不升曰歉苦藪反二穀不升曰饑三穀不升曰饉

四穀不升曰歉康五穀不升曰大侵

災氣

蒼曰靈威仰赤曰赤熒怒黃曰含樞紐白曰白招矩

黑曰叶光紀

五帝號

立春春分東從青道二出黃道東交於房二度中立

夏夏至南從赤道二出黃道南交於七星四度中立

秋秋分西從白道二出黃道西交於胃十二度中立

冬冬至北從黑道二出黃道北交於處二度中四季

之月還從黃道

廣雅 五十三 廣雅問義

月行九道

正月不温七月不凉二月不風八月雷不藏三月風  
 不衰九月無降霜四月雷不見十月蟄蟲行五月陽  
 暑不蒸十一月不合凍六月浮雲不布十二月草不  
 衰七月白露不降正月有微霜八月浮雲不歸二月  
 雷不行九月物不凋彫三月草木傷十月流火不定  
 四月蝻蟲不育育十一月寒不降五月雨雹十二月萌  
 類不見六月五穀不實

月衝

日月五星行黃道始營室東壁奎婁胃之陽入昴畢

間行觜觶參之陰度東井輿鬼行柳七星張翼軫之  
 陰入角間貫互房出心尾箕之陰入斗牽牛間行須  
 女處危之陽復至營室

七耀行道

山神謂之离支河伯謂之馮夷江神謂之哥支相物神  
 謂之鬼土神謂之籍墳羊水神謂之內烏木神謂之  
 畢方火神謂之游光金神謂之清明

異祥

朱明曜靈東君日也夜光謂之月天河謂之天漢震

霄于雷追雷也霏運也雨集也俱雨也暑柱景也風師

謂之飛廉雨師謂之莽滿翳雲師謂之豐隆日御謂之羲和月御謂之望舒青龍天一太陰太歲也  
 甲乙為幹幹者日之神也寅卯為枝枝者月之靈也  
 甲剛乙柔丙剛丁柔戊剛己柔庚剛辛柔壬剛癸柔  
 甲齊乙東夷丙楚丁南夷戊魏己幹庚秦辛西夷壬  
 衛癸北狄子周丑狄寅楚卯鄭辰晉己衛午秦未宋  
 申齊酉魯戌趙亥燕角元鄭互房心宋尾箕燕斗牽  
 牛顛女吳虛危齊營室東壁衛奎婁魯胃昂畢趙觜  
 參魏東井輿鬼秦柳七里張周翼軫楚北斗七星一  
 為樞二為旋三為機四為權五為衡六為開陽七為

搖光樞為雍州旋為冀州機為青兗州權為徐揚州  
 衡為荊州開陽為梁州搖光為豫州  
 歲星謂之重星或謂之應星木宿也營惑謂之罰星或  
 謂之執法火宿也鎮星謂之地戾土宿也太白謂之長庚  
 或謂之太囂晨見東方為啓明昏見西方為長庚案金星辰星謂之鈞星  
 兎星或謂之鈞星大角謂之棟星天宮謂之參旗紫  
 宮參或謂之太辰太微房謂之明堂顛女謂之婺女  
 參謂之實沉昴謂之旄頭東井謂之鶉首張謂之鶉  
 尾軫謂之鳥拏營室謂之豕韋北辰謂之大堂天淵  
 謂之紐茲妃星謂之大堂天天淵謂之三淵軒轅謂之

路寢與鬼謂之天廟

大堂天祿謂之天廟

星

星壇祭寒暑也王宮祭日也夜明祭月也幽祭祭星

圓丘大壇祭天也方澤大坎祭地也大昭祭四時也

也雩祭祭水旱也四坎壇祭四方也廟祧壇場鬼祭

先祖也

祀處

祀處

禮士駕禮曹粹七祝稅禮力候臘被禋許餼和裸古

反軼未彙毳彭布陵又禱禪祧他雙子嘆禮外古

反養望襪巨衣祥禫禱倒祭禳祭也臘索也夏曰清祀

索當作祭

殷曰嘉平周曰大禘秦曰臘天子祭以鬯諸侯以薰

卿大夫以苾蘭士以蕭庶人艾王者以四時畋以奉

宗廟因簡或車刈草為防歐于欺而射之不題禽不境

美車遇不捷草越防不追天子取三十焉一為乾豆二

為賓客三曰充君之庖其餘以典士

史肆兵萬八十里南北二萬六千里古水陸八

全羽曰旒析羽曰旌熊虎曰旗天子扛高九仞諸侯

七仞大夫五仞天子十二旒至地諸侯九旒至軫卿

太夫七旒至軾紙士三旒至肩八十一

旗幟

廣雅

五十六

廣雅

廣雅

釋地

神農度四海內東西九十萬里南北八十一萬里帝  
堯所治九州地二千四百三十萬八千二百四頃其  
墾者九百一十萬八千二十四頃夏禹所治四海內  
地東西二萬八千里南北二萬六千里出水者八千  
里受水者八千里

四海九州

湖藪陂塘都畹朗古斤澤挺衍行皋古沼池也都野孟  
豬彭蠡少原源振澤毗符沛孟澤雷澤幽都

池

呂氏有始見 淮南地形

瓊支瑾瑜昭華白珩衡璇旋璜弁和琪璠垂棘碧璫

藍田球來瓚瀆琬琰璐音瑋唐璠渠赤瑕

玉

水精謂之石英瑠璃珊瑚梅瑰古夜光階侯見階蛇

傷治之後蛇街珠以報 虎魄金精璣

珠

蜀石而致此碑車磔渠碼馬砥奴武夫琨混瑀吾

璫石古戒功勤珂子日財中央武夫琨混瑀吾

石之次玉

東方有魚焉如鯉六足鳥尾其名曰鯨古南方有鳥

廣雅

五十七

廣雅

焉三首六目六足三翼其名曰鷖必鷖切南方有

獸焉如鹿白尾馬足人手四角其名曰犼縛如北方

有民焉九首蛇身其名曰相繇由中央有蛇焉人面

豹身鳥翼蛇行其名曰北蛇此五方之異物也

八家為鄰三鄰為明三明為里五里為邑十邑為鄉

十鄉為都十都為師州十有二師焉見尚書曠柔曠奴

堅堅甄古埴樓樓墟墟墾墾阡阡陌陌田田地地土土也耦

犁犁管管墾墾耜耜耕耕也耜耜耜耜耜耜耜耜耜

耜耜耜耜耜耜耜耜耜耜耜耜耜耜耜耜耜耜耜耜

耜耜耜耜耜耜耜耜耜耜耜耜耜耜耜耜耜耜耜耜

端也大鹵大原也東原

釋北

北上有木為杻杻北小陵曰北無石曰島四墮大迴

曰陵四起曰京四京曰阿島細也藏謂之壙墳墳墳墳

塚塚塚塚塚塚塚塚塚塚塚塚塚塚塚塚塚塚塚塚

塋塋塋塋塋塋塋塋塋塋塋塋塋塋塋塋塋塋塋塋

形形阪也阪阪也阪阪也阪阪也阪阪也阪阪也阪阪也阪阪也阪阪也阪阪也阪

瀆瀆瀆瀆瀆瀆瀆瀆瀆瀆瀆瀆瀆瀆瀆瀆瀆瀆瀆瀆

瀆瀆瀆瀆瀆瀆瀆瀆瀆瀆瀆瀆瀆瀆瀆瀆瀆瀆瀆瀆

瀆瀆瀆瀆瀆瀆瀆瀆瀆瀆瀆瀆瀆瀆瀆瀆瀆瀆瀆瀆

瀆瀆瀆瀆瀆瀆瀆瀆瀆瀆瀆瀆瀆瀆瀆瀆瀆瀆瀆瀆

岱宗謂之泰山天柱謂之霍山崑崙山謂之太率常山  
謂之恆山外謂之崕崙峒古侯嶺力謂之衡山蜀山  
謂之崕山吳山謂之開山薄落謂之升牽頭土高有  
石山山產也石拓石也冢腫也嶽確學也凡天下名  
山五千二百七十出銅之山四百六十有七出鐵之  
山三千六百有九崑崙虛有三山閩風板桐玄圃其  
高萬一千一百一十里平十四步崇尺六寸崩烏畎  
古嶰乎嶰谷

釋水

瀆墳泉直泉也直泉涌泉也列居也階止也渚處也

濬尸至也海晦也江貢也河何也淮均也濟濟也津

因也洛驛也瀍理也澗間也漢達也渭僧謂也汝汝

也涇徑也湍瀨也磯機磧七也洪通沔沔遂涓涇

反古杏溝渠川瀆飲窞徒拊白陷坑也漳潭淵自三仞

以上二億三萬三千五百五十有九清滌浮著水也

陽侯灑高太汰太波也舟舫榜舡也舸影艫士舳帶

目舳舳風舳蒲舳甲又舳責舳猛舳力舳壯舳鈞舳

鹿舳舳楚舳加舳祖舳甲又舳當舳扶舳乎舳江舳泊舳可

舳撥舳力又舳苦舳其舳狸舳零舳白舳鳩舳監舳街

聲舳舳洪舳艇舳艇舳艇舳艇舳艇舳艇舳艇舳艇舳艇

猛艫禮

舟也簿籍敷橫橫棧伐也航謂之航賢

輪倫謂之桡光造舟謂之浮梁崑崙虛赤水出其東

南子侯又鄒河冰出其東北陬洋水出其西北陬弱水

出其西南陬河水入東海三水入南海水自渭出為

梁呼篤水自汾墳出為泲汾出為汶汶

廣雅卷之九

廣雅卷之十

廣雅卷之十一

廣雅卷之十二

廣雅卷之十三

廣雅卷之十

釋草蘇白谷也高也苳蓐葳也葉集菴蘇負也王白蒼

劉孝義魏張揖纂集

明

葉自本重訂

曹憲音釋

郎奎金糾謬

釋草蘇白谷也

蘇高蘇白谷也高也苳蓐葳也葉集菴蘇負也王白蒼

負也祖子戴也勅蘆蕙蕕那也抽疇蔎除地榆也

莪蒿藹反甚蒿也藺藺也藪藪也藪藪也藪藪也藪藪也

後雖也艸蒿青蒿也指乳苦把也游冬苦菜也參姑

艾但鹿何澤鞠之也莖六切羊蹠也牛莖牛那也籜昆

或豚或脍並失之耳馬莫也印昌陽菖蒲也孿夷芍



藥也折折黃頁馬辛也蘇舒部又魚薺齊底反憲

底為薺字自資也狗薺大室薺歷也適狄桂丸也會及

五味也山蘄當歸也芪母兒踵東根也郝蟬也

蔘也飛廉扇蘆也伏豬木末也貝父藥實也玉連蘇

苑遠志也其上謂之小草黃良大黃也苑菴黃文內

虛黃芩也因塵馬先地梟馬麻蛇床也萋莠也常蓼

馬尾蒿商陸六也鬼桃鈔弋羊桃也虎蘭澤蘭也裛

續斷也地髓地黃也薰草蕙草也茯神茯苓也苾蒨

陵苕蘧麥也女蘿松蘿也陵澤甘遂也馬唐馬飯也

山薑菜也地血五茹蘆蓀也兔北兔絲也地筋居勤反拘

杞也地毛莎蔕也美丹甘草也苦華款凍也黃精龍

銜御也細條少辛細辛也菝菝挈狗脊也蔞菱薜古買反

古理苟狗也茨明羊角也苓耳菴常泉胡泉泉耳也

鷄狗孺奴哺公也羊躑直躑躑逐英炆也董謹音世

失藿徒也筆藟也寄屏寄生也犁如桔橙也白朮律住

反世人作朮字如牡丹也龍木龍須思史反案說文

此失之古文林字也來莖澤來也顛棘女木也陵遊龍膽也

鬚字如此鹿腸玄參也地精人獲所也苦心沙參也其蒿青蓑

素也飛芝烏毒也楚薺杜薺也昨音茹音水芋烏芋

也龍沙麻黃也無心鼠耳也女腸女菴也天豆雲實

茹當  
作茹

往

也藪昭輝蒨也竺竹也其表曰篔忍民其裏曰笨本步筍籟

但素筍鈎籩端端端桃支也籥簫簫媚箠至也菌蕈也其葉謂

之蕙蕙蕙渠芋也其莖謂之蕝劣蕝反也苞菴菴也水苜目苜習

古曹也荆葵菽菽也菀邛莫也苞菴菴也水苜目苜習

也屈居盧茹也醜醜菝菱菝緩菝橘子菜也山苳

葳葳葳葳本也貫節貫衆也蕘貢起實善善憶巨也女青

烏葛也巴赤巴豆也烏眼廉也燕蕈興蕈舌也苳苳

苳草也苳悅苳儉鷄頭也周麻也土瓜芴也蕘苦苳

瓠古瓠鹿王瓜也王廷蕘蕘上市愈反署預也恆山

蜀黍也藟水藤也石髮石衣也采似藻采也杆旱控

采當  
作木

空又楷古豪也黍穰謂之稊例稻穰謂之稭稭稷穰謂

之穰于麻黃莖狗脊也白芷其葉謂之葍約公蕘沸

符穰柔柔頂葍轄荏蘇也仙稷稷也秫迷稷如也

穰口見繡皮榜旁稷皇祭祭也臚扶誅也大豆赤

也小豆荅也脾布豆丸豆溜留豆也胡豆降江雙

雙也大麥麩年也小麥麩來也斜斜私私茅穗似也

蒲摠謂之蓐丸籥路籥真籥苦籥公籥籥籥衛籥箭也

獲捉奚毒附子也一歲為煎子二歲為烏喙三歲為

附子四歲為烏頭五歲為天雄蕘為肥蕘蕘蕘花華也

梧項杜葳巧芟芟反古來株梔也落素篋帶也萌芽

田藟孽也蘇菜內芬莽薈子毛艸也草藜生為薄著

著也益母克蔚也菅茅也梁黍柏其采醉謂之禾豆

角謂之茨其葉謂之薺英葍蕪也苜蓿芙蓉也韭鱣

或蕎蕎橋其華謂之菁蓊婦葵也藿梁木稷也葛丈蔕牛蔕

魚蕙也蒟薑臺也苾蘭去也菰孤蔣子也其米謂之

胡荻紅龍頡乎馬蓼也賈麥蟹張揖云賈蘆也案

巨也繁母勞勃步也菘力合速香蘆葍也蘆蘆又蕘文

及世以此為用蕘沒也菘精也匏瓠也冬瓜菰及也水芝

瓜也其子謂之瓠力龍躡虎掌羊駝兔頭桂支蜜箭

溫溫瓠徒狸頭白瓠田無餘縷瓜屬也狗蝨鉅膝引

胡麻也芬菹水蘇也當道馬舄也鞠菌鞠生也徐長

切丈卿鬼督郵也附支道草也鬼箭神箭也篋盆陸

英苒也海蘿海藻也地葵地薈也狼毒也慈去用又

辛平蘭浪藹若也苞恨鈎吻也咎邪烏韭也在屋曰

昔邪在牆曰垣衣馬難荔也水衣落也麥菜藻也藁

荷尊善苴子也蔗鹿藿也鳶悅尾鳥蓮所射干也木

實酸木狐桃也烏麩可蓄腹也白芷菴蕒也馬帚屈

馬第也蕙蒲莞丸也矜禽也

釋木

楚荆也壯荆曼荆也穀楮也枯古栢也遺梓松也栲

棗擇宅 榑櫚梭也 栲榴柰也 抹盍格也 含挑櫻桃也  
 山李崔其敵也 祝考 檄櫨越 栲菜萸也 栲丁抹也 梔  
 支也 救檠條也 梢 救椽 苟柴也 蕪薪也 笱枳义  
 枝股也 柯莖也 奔幹也 肆拊也 檮善之 掩檣柰也 蕪  
 蔞落也 木藂生曰 榛檀 榔梨也 采桌也 稿象柔常也  
 柚捧七也 而檉 京積子也 杆 咭拓也 杜仲曼揄也 重  
 皮厚朴也 木欄挂欄也 益智龍眼也 山榆母估也 拓  
 榆椶揄也 梔支子 椿又桃也 宛童寄生 鳩鳥也 秀龍  
 巢也 下支謂之 棹 扶 檠 西

釋蟲

蜻 伎 結 蟬也 閻 蜩 應 鷹也 螳 遼 蠟 縣 馬 蜻 也 蚊 折  
 蚋 穴 蛭 也 蟪 蛄 蛉 蛄 蟬 帝 螭 蛸 彫 螭 也 蛾 何 蚌 羊 玄  
 蚋 螭 蟻 結 匹 蟬 浮 蝗 綺 也 蟬 鷄 蛾 也 地 蛇 膽 蛇 蛇 要 青  
 蠹 茅 青 蠹 携 也 杜 伯 蠹 漬 七 蠹 介 蠹 歇 也 景 天 螢 火 磷  
 力 也 蛭 質 蛤 胡 蝥 養 蝻 蝻 地 蠶 雜 含 反 世 人 作 蚕 字 如  
 蠹 妬 蟻 浮 沸 蟻 疾 蝻 曹 蜚 腸 蟬 力 支 虫 支 妮 尼 蚨 鳧 軒  
 紆 蚰 由 蜒 延 也 蛛 蚤 年 冈 工 蠲 燭 蚩 史 蟪 毒 蝮 餘 也  
 蛭 夾 捷 山 頰 螫 蛛 替 也 蚤 恭 起 促 織 虹 孫 蜻 精 蟹 也 炙  
 鼠 津 姑 蟻 樓 蟻 古 螭 蛉 蛄 蟻 蟻 姑 也 蛆 子 蝶 渠 馬 蛭  
 逐 馬 蛭 弦 也 蠓 蒙 蟪 翁 蜂 也 蟻 結 一 蟻 意 也 尺 蟻 即 蟻

蠨酒六也。蚘幽。蛻悅。土蜂蠚。烏結。蠨翁也。芋芋。齧痕。眩蟾

娘也。博博。焦焦。鳥鳥。湊他。帝帝。冒冒。焦焦。蠖蟬。消消。蛸蛸。消消也。蟻拓。蟻猛

蝥他也。榘容。蟾呂。反反。思思。蠶春。蚕蚕也。螂郎。蛆子。吳公

也。馬踐。士士。螽節。蛆也。蜻蛉。蟹蛉。倉螳也。蛛求。蛟所。留留

霧求也。蠹女。蠹德。乃乃。蝨音也。螭錫。又又。蠖覓。蟹肥也。朝

蛸秀。孳慈。母也。子子。蛸烏也。蝨之。戎戎。蝗皇。又又。蚯丘。蚓

引宛。宛時。蠶引。無也。負蠶。煩煩。蟻夜也。飛蟻。飛蟻。廉廉也。

虎王。螬謂也。沙蟲。蠖便。旋旋也。天杜。蠶蠶。娘也。白魚。蛎

步魚也。土蛹。勇蠻。雨許。蟲也。樗鳩。樗鷄也。盤斑。蟄茅。晏

音也。蠖扶。蟾音。蛻始。悅始也。蠲無。蝮牛。魚伯。青蚨。于也

福 丙

蚌音。蠶羊。蟄古。蟄大。蟄羊也。

釋魚

侯侯。鮠願。河鮠。齒航。航糖。糖訛也。鯉鯉。鯉訛也。鯉鯉。鯉訛也。

也。鱧力。鱧又。鱧陽。鱧重也。鱧積。鱧附也。鱧力。鱧嶼也。鱧

居鯉也。鮑音。鮑奇也。鮑乎。鯉乎也。大鯉謂之鯉。度鯉

普鯉副鮑也。石晉。鯉公也。鮑鮑。鮑五也。竹頭。鯉鯉也。

也。鯉來。鯉恭。鯉亭。鯉八也。黑鯉謂之鯉。鯉鯉也。鯉鯉也。

鯉與。鯉與。鯉與。鯉與也。鯉與。鯉與也。鯉與也。鯉與也。

也。鯉也。鯉也。鯉也。鯉也也。鯉也也。鯉也也。鯉也也。

無角曰鯉。龍龍能高。能下。能小。能巨。能幽。能明。能

短能長淵深是藏數和其穴瓜龜也龜獲古獲長股

也蚘甫苦蠶胡蝻孟鼃蝦霞蟆麻也蝻甫蟹乎蛻皮古

也其雄曰鯨昂鯨下其雌曰博帶蛭陛蝓閭蒲盧也

蠹力羸戈蝟瓜牛虻移喻也醉子儵條也射工短

狐蜮域也

釋鳥

玄鳥朱鳥燕也鷓第又鷓古鷓惠鷓買鷓古鷓子鷓規也

擊穀鵠古八居鷓菊布穀也鷓團鷓五鷓各鷓驚鷓驚就鷓

彫也肥鷓休鷓齒恠鷓也盧休鷓茅鷓莫鷓講鷓間

鷓老鷓免也背窳阜帔翟雀也鷓未鷓迂鷓龍鷓鳧鷓鷓

鷓於鷓甲亦有也鳴加鷓倉鷓鳴鷓焉五諫案雁字亦也佳

鷓也駕如鷓鷓含也鷓即鷓高鷓也鷓滑鷓竹鷓交鷓鷓鷓瓮

鷓也鷓役鷓鷓葵鷓鷓鷓鷓浮鷓鷓鷓鷓鷓也鷓鷓弟鷓啼

鷓述子籠脫鷓鷓也戴鷓戴紕鷓福鷓不澤虞鷓

鷓尸鷓戴勝也鷓焦鷓沼鷓乃鷓决果羸果力桑飛女

鷓匠工雀也城旦倒縣鷓曷鷓且定甲獨春鷓汗鷓苦鷓

且也鷓石鳥精刻鷓鷓渠鷓五也慈鳥鳥也鷓鷓鷓子

子奮務鷓候雛也推鷓鷓古鷓也野鷓鷓也伏翼飛鼠

仙鼠蜮尸墨音也鷓留鷓仲飛鷓追也鷓布鷓獲反鷓

梯鷓鷓也鷓沈鷓之鳥其雄謂之運曰其雌謂之陰諧

鳳皇鷄頭燕頤蛇頸鴻身魚尾翮翼五色以文曰德  
 翼文曰順背文曰義腹文曰信膺文曰仁雄鳴曰即  
 即鳩鳴曰足足昏鳴曰固常晨鳴曰發明晝鳴曰保  
 長舉鳴曰上翔集鳴曰歸昌翳鳥鸞鳥鸛鷓鷖鷥鷯  
 古笛動鷓鷃廣昌鷓明鳳皇屬也鷓鷯妻鷖鷥鷯鷯  
 延居頸雀恠鳥屬也鷓鷯禽也車搨隔鷓托也驚  
 非也頃音鳥鴉也伯趙鷓也敏音

釋獸

於鳥號塗李耳虎也貘毗狸貓也貘丕狸也滿獾  
 歡也揉狙七猓猴也狻貘也决狝烏也豨狙才

貘彘豕也狻貘頤貘彘也抽蚩誅也穀平狡艾

豹也山獠止豕牝也槽圈奇也麋麋也麋麋迷  
 奴也施五萬鴝仍鴝免子也獾獾獾獾獾獾獾

也躑躑躑躑躑躑躑躑躑躑躑躑躑  
 部雄也捨舍牝牝雌也驟驟似牯牯牯牯牯牯

於剔義進居攻居搗也肱駱駱駱駱駱駱駱  
 呂步行中規折還中槩遊必擇土翔必後處不履生

蟲不折生艸不羣居不旅行不入窞陷不羅罟罟文  
 彰彬彬也

鼠鼠鼯鼠鼯鼠鼯鼠鼯鼠鼯鼠鼯鼠鼯鼠  
 鼠鼠狼鼠鼯鼠鼯鼠鼯鼠鼯鼠鼯鼠鼯鼠鼯鼠

鼠屬

鼠屬

鼯瓶鼠鼯於革鼠鼯護翹乎博聽唐鼯古鼯零白鼯

煩穀鼯支鼯音鼯音鼠耳鼯古鼠胡鼯胡鼠柳

鼠屬

鼠屬

豕一歲為豨二歲為豨三歲為肩四歲為特

○釋豕

白馬黑脊驢大白馬朱鬣駱飛黃騶吾吉量朱駁

飛兔金喙騾裹走狐馱決馱啼飛鴻野麋腹丹騏驥

騶駟驎騮馱馱力汗血驎顛騶巨虛馱鹿

馬屬

鄼料丁犖

牛屬

吳羊牡一歲曰牡翔三歲曰羝其牝一歲曰牝三

歲曰牝吳羊轄曰轄古羊轄曰轄羣羣

羣羣美也美皮冷羣角

羊屬

頓北梁羶之重顛盧羶原

豕屬

殷虞晉葵楚黃楚有犬韓羶宋捉反七勺狼狐狂靈獫

犬屬

青隄



廣雅

辟避雉渠鷄也杜艾李蜀

鷄屬黃

卷之十

廣雅

卷之十

廣雅

廣雅

廣雅

廣雅

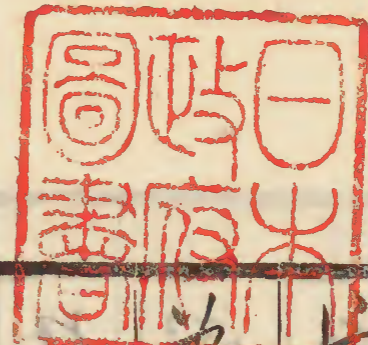
廣雅卷之十

十

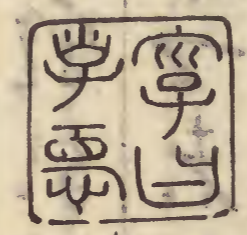
甫雅之廣命之曰廣雅與  
其意矣吾友井伯下者  
好字學嘗得此名花之乃  
曰是之也訓詁要略博文見  
按抑有音益惜其少  
刻之乎河之今亦丁丑  
反初為拾見逐命刻刷

廣雅跋

十



梓來示余曰夫能者嘉者  
 不令其志以志味以志者  
 也海下自之切生勉矣  
 為發寶曆亦思新詩也  
 伊東 陸平鑄  
 豐南美父  
 吉文亭屋次郎兵衛  
 大黒屋彌兵衛 發行



審曆七丁丑歲九月彫成矣

豐南美父

官陸平鑄

吉文亭屋次郎兵衛

大黒屋彌兵衛

發行

東靚書舖

安永三年四月

