

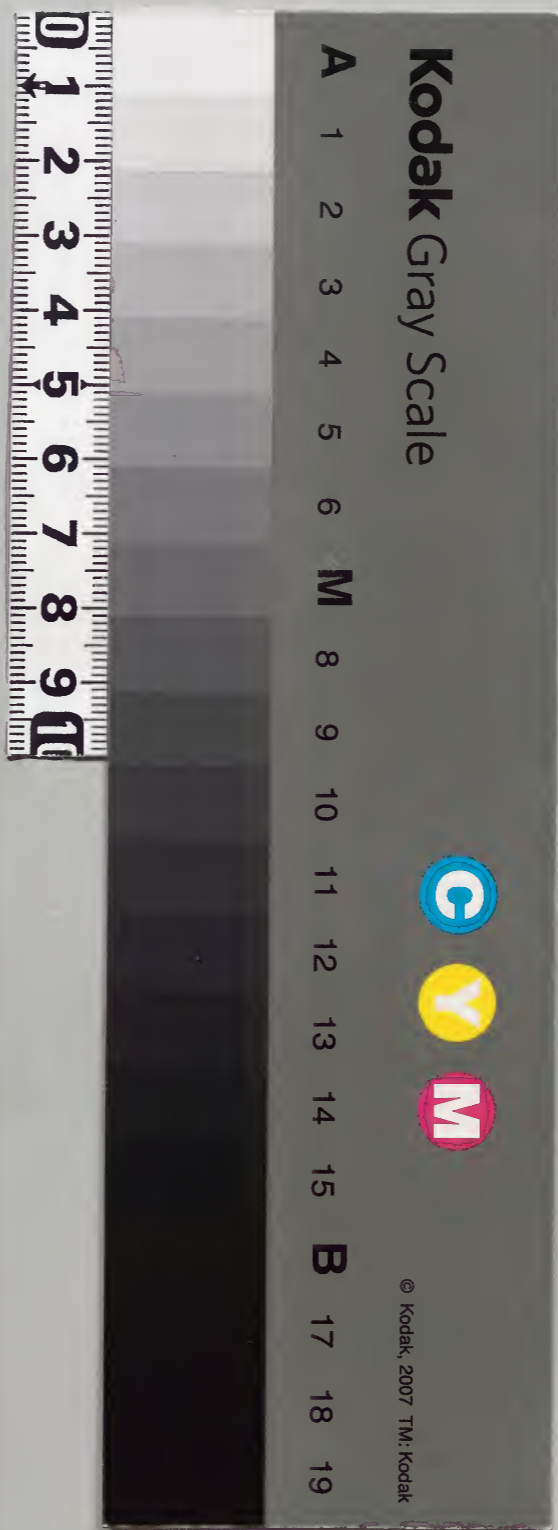
漢書評林

十七

119
49
20

庫文閣内		
三九	五九	漢
一八	四九	書
架	冊	號

内閣文庫		
番號	漢	5936
冊數	49	16
函號	279	62



綴じ部(喉部分)の文字など開きが不鮮明な箇所あり

119
49
20

第十七本

第二十七卷

五行志第七下之上

五行志第七下之下

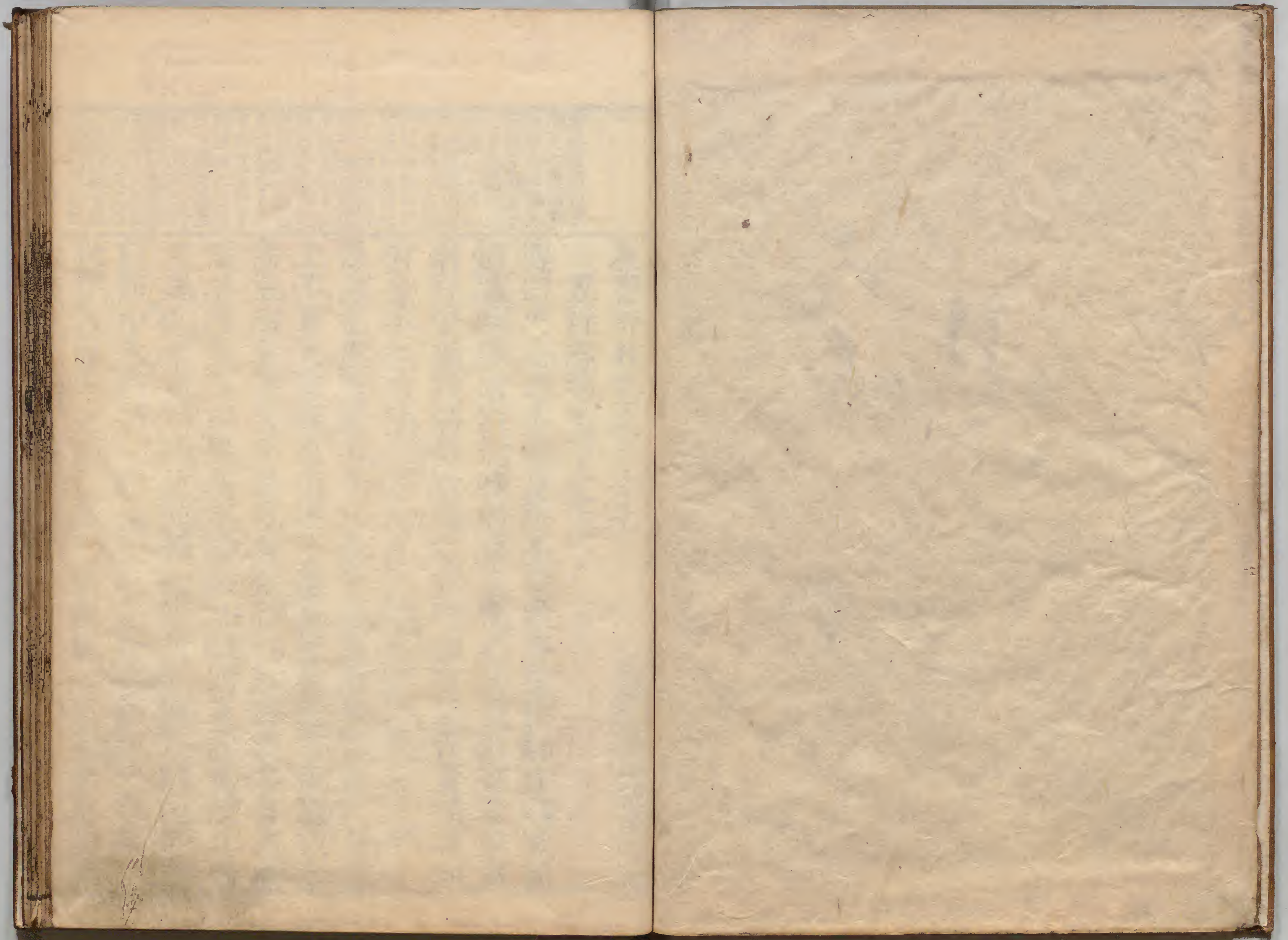
漢書評林

十七

漢書門			
五	九	三	六
冊	架	函	號

漢書門			
四	七	五	四
冊	號	架	函

不許帶出



思事

盧舜治曰以思論之心虛而應物者也火無形而離于物者也二者其德同同故無所不照心之用思思則得之及其至也無思無為寂然不動感而遂通天

漢書評林卷之二十七

五行志第七下之上

開雅文庫

開雅文庫

吳興後學凌雅隆輯校

傳曰思心之不睿是謂不聖厥咎霧音師古曰霧厥罰恒風厥極凶短折時則有脂夜之妖時則有華孽時則有牛禍時則有心腹之痾時則有黃眚黃祥時則有金米水火沴土思心之不睿是謂不聖思心者心思慮也睿寬也孔子曰居上不寬吾何以觀之哉言上不寬大包容臣下則不能居聖位貌言視聽以心為主四者皆失則區霧無識音師古曰區音口豆反故其咎霧也雨旱寒與亦以風為本音師古曰與音於六反四氣皆亂故其罰常風也常風傷物故其極凶短折也傷人曰凶禽獸曰短中水曰折一曰凶大也兄喪弟曰短父喪子曰折在人腹中肥而包裹心者脂也心區霧則冥晦故

漢書評林卷之二十七

則謬于洛書之旨矣



茅坤曰此可見洪範之以其事其應其說有不隆按此上引傳語思心之不降

而釋音之以後歷著思容之事應宋祁曰也庶二字當刪隆按庶徵以下屬傳語厥答霧厥罰恒風

有脂夜之妖師古曰脂一曰有脂物而夜為妖若脂妖及夜妖水夜汗人衣淫之象也。一曰夜妖者雲風並起而杳冥故與常風同象也。溫而風則生螟螣師古曰騰音徒得反有裸蟲之孽師古曰裸亦贏字也從衣果聲劉向以為於易巽為風為未卦在三月四月繼陽而治。主未之華實風氣盛至秋冬未復華故有華孽。一曰地氣盛則秋冬復華。一曰華者色也。土為內事為女孽也。於易坤為土為牛牛大心而不能思慮思心氣毀故有牛禍。一曰牛多死及為怪亦是也。及人則多病心腹者故有心腹之痾。土色黃故有黃青黃祥。凡思心傷者病土氣土氣病則金木水火沴之故曰時則有金木水火沴土不言惟而獨曰時則有者非一衝氣所沴明其異大也。其極曰凶短折順之其福曰老終命師古曰壽考而終其命劉

歆思心傳曰時則有羸虫之孽謂螟螣之屬也庶徵之常風劉向以為春秋無其應釐公十六年正月六鷦退蜚過宋都師古曰鷦音五狄反左氏傳曰風也劉歆以為風發於它所至宋而高鷦高蜚而逢之則退經以見者為文故記退蜚傳以實應著言風常風之罰也象宋襄公區霧自用不容臣下逆司馬子魚之諫而與彊楚爭盟師古曰子魚公孫自夷也桓公之子而為司馬爭盟謂為鹿上之盟以求諸侯於楚子魚諫曰小國爭盟禍也公不聽之後六年為楚所執師古曰信宋公以伐宋距六年應六鷦之數云京房易傳曰潛龍勿退飛凡六年。用師古曰乾辭眾逆同志至德迺潛厥異風其風也行不解物不長師古曰不解物謂物逢之而雨小而傷政悖德隱茲謂亂厥風先風不雨太風暴起發屋折木守義不進茲謂耄厥風與雲俱起折五穀莖臣易

漢書卷之二十七

上政茲謂不順厥風太炎發屋師古曰炎疾風也音必暹反賦歛不理茲謂禍厥風絕經緯如淳曰有所破壞絕四帛之屬也止即温温即蟲侯專封茲謂不統暴亂不端理也

厥風疾而樹不搖穀不成辟不思道利茲謂無澤師古曰道讀曰導不思道示於下而安利之厥風不搖禾旱無雲傷禾公常於利茲謂亂於利謂心常求利也厥風微而温生蟲

蝗害五穀棄正作淫茲謂惑厥風温螟蟲起害有益入之物侯不朝茲謂叛厥風無恒地變赤而殺入文帝二年六月淮南王都壽春大風毀民室殺入劉向

以為是歲南越反攻淮南邊淮南王長破之後年入朝殺漢故丞相辟陽侯上赦之歸聚姦人謀逆亂自稱東帝見異不寤後遷于蜀道死文帝五年吳暴風雨壞城官府民室時吳王濞謀為逆亂天戒數見

終不改寤後卒誅滅五年十月楚王都彭城大風從東南來毀市門殺人是月王戊初嗣立後坐淫削國與吳王謀反刑僂諫者師古曰謂楚相張尚太傅趙夷吾也吳在楚東

南天戒若曰勿與吳為惡將敗市朝王戊不寤卒隨吳亡昭帝元鳳元年燕王都薊大風雨師古曰薊縣名燕國之所拔宮中樹七圍以上十六枚壞城樓燕王且不寤

謀反發覺卒伏其辜釐公十五年九月己卯晦震夷伯之廟師古曰夷伯司空無駭之號展氏劉向以為晦冥也後本魯公族也震雷也夷伯世大夫正晝雷其廟獨冥師古曰冥暗也天戒

若曰勿使大夫世官將專事冥晦明年公子季友卒果世官師古曰謂季友之孫行父仍執政專國自此以後常為卿政在季氏至成公十六年六月甲午晦正晝皆冥陰為陽臣制君也

成公不寤其冬季氏殺公子偃師古曰為季文子所殺也季氏萌

隆按以下屬傳語時則有脂夜之妖

陰按以下屬傳
誇時則有華孽

茅坤曰蠅之食
根食葉食本食
心各有類應

於釐公師古曰萌喻草木始生也言其始有威權大於成公此其應也董

仲舒以為夷伯季氏之孚也師古曰孚信也陪臣不

當有廟震者雷也晦暝雷擊其廟明當絕去僭差之

類也向又以為此皆所謂夜妖者也劉歆以為春秋

及朔言朔及晦言晦人道所不及則天震之展氏有

隱慮故天加誅於其祖夷伯之廟以譴告之也成公

十六年六月甲午晦晉侯及楚子鄭伯戰于鄆陵皆

月晦云隱公五年秋螟董仲舒劉向以為時公觀漁

于棠貪利之應也師古曰棠魯地也陳劉歆以為又

逆滅釐伯之諫也師古曰滅信伯公子強貪利區霑以

生羸蟲之孽也八年九月螟時鄭伯以邢將易許田

師古曰邢祀泰山之邑也有貪利心京房易傳曰臣安祿茲謂貪

歛災蟲食根德無常茲謂煩蟲食葉不繼無德蟲

食本與東作爭茲謂不時農時也蟲食節蔽惡生

孽蟲食心師古曰蔽謂惡人蔽嚴公六年秋螟董仲

舒劉向以為先是衛侯朔出奔齊齊侯會諸侯納朔

師古曰朔謂惠公也桓十六年以左公子泄右公子

職立公子黔牟故惠公奔齊至莊五年會齊人宋人

蔡人伐衛而許諸侯賂國各有賂齊人歸衛寶魯受

納惠公也師古曰以伐衛所貪利應也文帝後六年秋螟是

歲匈奴大入上郡雲中逢火通長安遣二將軍屯邊

三將軍屯京師宣公二年郊牛之口傷改十牛牛死

劉向以為近牛禍也是時宣公與公子遂謀共殺子

赤而立又以殺娶師古曰宣元年正月公子遂如齊

時成公喪制未除區霑昏亂亂成於口幸有季文子得免於

禍天猶惡之生則不饗其祀師古曰謂郊牛傷死死

則災燔其廟師古曰成二年新宮災新宮者董仲

此下屬傳
時則有牛既

卜

隆按以下屬傳語厥極凶短折

師指略同秦孝文王五年旃胸衍有獻五足牛者師曰胸衍地名在朮地胸音許于反劉向以為近牛禍也先是文惠王初都咸陽廣大宮室南臨渭北臨涇思心失逆土氣足者止也戒秦建止奢秦將致危如淳曰建立基止秦奢秦遂不改至於離宮三百復起阿房未成而亡一曰牛以力為人用足所以行也其後秦大用民力轉輸起負海至北邊師古曰負海猶言背海也天下叛之京房易傳曰與繇役奪民時厥妖牛生五足景帝中六年梁孝王田北山有獻牛足上出背上劉向以為近牛禍先是孝王驕奢起苑方三百里宮館閣道相連三十餘里納於邪臣羊勝之計欲求為漢嗣刺殺議臣爰盎事發負斧歸死既退歸國猶有恨心內則思慮霧亂外則土功過制故牛既作足而出於背下妖上之象也師曰奸犯猶不能自解發疾暴死又凶短之極也左氏也音干

茅坤曰冷州鳩于景王之鑄無射也以其声擲而下其心疾而死應甚神異

隆按昭二十五年一節屬傳語時則有心腹之病

傳昭公二十一年春周景王將鑄無射鍾師古曰鍾之律也孰音弋石反冷州鳩曰應劭曰冷官也州鳩名也師古零其字從水王其以心疾死乎夫天子當風以作樂應劭曰風土地風俗也省中和之風以作樂然後小者不窳大者可移惡風易惡俗也師古曰省觀也者不擻師古曰窳輕小也擻橫大也擻則不容心是以感感實生疾今鍾擻矣王心弗戡孟康曰其能久乎劉向以為是時景王好聽淫聲適庶不明謂太子壽卒王立子猛為嗣後又欲立子朝也思心霧亂明年以心疾崩近心腹之病凶短之極者也昭二十五年春魯叔孫昭子聘于宋元公與燕飲酒樂語相泣也師古曰昭子叔孫昭子也相泣也樂祁佐師古曰樂祁宋同告人曰今茲君與叔孫其皆死乎吾聞之哀樂而樂哀皆喪心

隆按以下屬傳
語時則有黃書
黃祥
又按昭帝元鳳
一段重前

也師古曰哀樂可樂而反哀也樂心之精爽是謂魂
魄哀可哀而反樂也喪失之也魄魄去之何以能久冬十月叔孫昭子死十一月
宋元公卒昭帝元鳳元年九月燕有黃鼠銜其尾舞
王宮端門中往視之鼠舞如故王使夫人以酒脯祠
鼠舞不休夜死黃祥也時燕刺王申謀反將敗死三
象也其月發覺伏辜京房易傳曰誅不原情厥妖鼠
舞門成帝建始元年四月辛丑夜西北有如火光王
寅晨太風從西北起雲氣赤黃四塞天下終日夜下
著地者黃土塵也是歲帝元舅大司馬大將軍王鳳
始用事又封鳳母弟崇為安成侯食邑萬戶庶弟譚
等五人賜爵關內侯食邑三千戶師古曰譚商音復
益封鳳五千戶悉封譚等為列侯是為五侯哀帝即
位封外屬丁氏傅氏周氏鄭氏凡六人為列侯師古曰外

隆按以下屬傳
語金木水火土

威傳傳太后弟子嘉封高武侯侯封孔暉侯商封汝
昌侯同母弟子鄭業為陽信侯丁太后兄明封陽安
侯子滿封平周侯傅氏鄭氏侯者四人丁氏侯者二
人今此言六人為列侯其數是也傅氏丁氏鄭氏則
有之而不見周氏所出志傳不同未詳其意楊宣對曰五侯封曰天氣赤
黃丁傳復然服虔曰楊宣此殆爵土過制傷亂土氣
之祥也京房易傳曰經稱觀其生師古曰易觀言大
臣之義當觀賢人知其性行推而貢之否則為聞善
不與茲謂不知師古曰徒知之而不能進助也厥異黃厥外聾厥
災不嗣黃者日上黃光不散如火然有黃濁氣四塞
天下蔽賢絕道故災異至絕世也經曰良馬逐師古曰
逐進也言大臣得賢者謀當顯進其人否
則為下相攘善攘善師古曰攘卻也言不進達之也一日
茲謂盜明厥咎亦不嗣至於身儻家絕史記周幽王
二年周三川皆震應劭曰震地震三川竭也師古曰
涇渭洛也洛即漆沮也川自

漢書卷一百一十五

震耳故將壅塞非地震也

劉向以為金木水火沴土者也伯陽甫

曰周太史曰周將亡矣天地之氣不過其序若過其序

民亂之也陽伏而不能出陰迫而不能升應劭曰

不能於是地震今三川實震是陽失其所而填陰

也應劭曰失其所失其道也陽失而在陰原必塞師

填陰為陰所填不得升也日原謂水原塞國必亡夫水土演而民用也應劭曰

泉之本也所以引也土無所演而民之財用不亡何待

昔伊雒竭而夏亡河竭而商亡今周德如二代之季

其原又塞塞必竭川竭山必崩夫國必依山山川山崩

川竭亡之徵也若國亡不過十年數之紀也是歲三

川竭岐山崩劉向以為陽失在陰者謂火氣來煎枯

水故川竭也山川連體下竭上崩事執然也時幽王

暴虐安誅伐不聽諫迷於褒姒廢其正后師古曰褒

姒之女也正后申后也廢后之父申侯與犬戎共攻

殺幽王蓋白華之詩所為作也廢后之父申侯與犬戎共攻

辰星國以女亡幽王之敗女亂其內夷攻其外京房

易傳曰君臣相背厥異名水絕師古曰有文公九年

九月癸酉地震劉向以為先是時齊桓晉文魯釐二

伯賢君新沒師古曰齊桓晉文二周襄王失道師古

避叔帶之難而出楚穆王殺父師古曰穆王商臣諸

侯皆不肖權傾於下天戒若曰臣下彊盛者將動為

害後宋魯晉莒鄭陳齊皆殺君師古曰文十六年宋

年襄仲殺惡宣丁年晉趙盾殺其君夷臯文十八年

莒弒其君庶其宣四年鄭公子歸生殺其君夷十年

陳夏徵舒殺其君平國文諸震略皆從董仲舒說也

京房易傳曰臣事雖正專必震其震於水則波於木

則搖於屋則瓦落太經在辟而易臣茲謂陰動服虔

茅坤曰臣事專
陰虧陽也故地震

常也辟音刑辟之辟蘇林曰太經五行之常經也在
辟衆陰犯殺其上也師古曰辟讀曰僻謂常法僻壞
而易厥震搖政宮大經搖政茲謂不陰厥震搖山山
臣也出涌水嗣子無德專祿茲謂不順厥震動丘陵涌水

出襄公十六年五月甲子地震劉向以為先是雞澤
之會諸侯盟大夫又盟師古曰雞澤衛地也襄二十二年

伯莒子邾子齊世子光已未同盟于雞澤陳侯使表
僑如會戊寅叔孫豹及諸侯大夫及陳袁僑盟也
是歲三月諸侯為溴梁之會而大夫獨相與盟師古

書諸大夫盟謂晉宋衛鄭五月地震矣其後崔氏專
曹莒邾薛杞小邾之大夫

齊樂盈亂晉良霄傾鄭闞殺吳子燕逐其君楚滅陳
蔡師古曰崔氏齊卿崔杼也樂盈晉大夫樂桓子之

作亂良霄鄭大夫伯有也二十二年子皙以駟氏之甲
伐而焚之伯有奔離梁遂奔許晨自墓門之竇入介

子襄庫以伐舊北門駟帶率國人伐之伯有死于羊
肆闞守門者也吳子餘祭也吳人伐越獲俘焉以為

闞使守舟二十九年餘祭觀舟闞以刃殺之燕北燕
年楚師滅陳昭公十九年五月己卯地震劉向以

為是時季氏將有逐君之變其後宋二臣曹會皆以
地叛師古曰二十二年宋華亥向寧華定出奔陳二十

也二十二年自鄭出奔宋穀梁傳曰自鄭蔡莒逐其君
者專鄭也鄭會之邑也鄭音莫風反

吳敗中國殺一君師古曰昭二十一年蔡人信費無
三年莒子庚東虐而好劍國人患之秋七月烏存帥

國人以逐之庚輿出奔魯戊辰吳敗楚頓胡沈蔡陳
許之師于雞父胡于鬲沈子逞滅是也二十三年八月乙未地震劉向

以為是時周景王崩劉單立王子猛尹氏立子朝其
後季氏逐昭公黑肱叛師古曰黑肱邾大夫也二十

來奔濫吳殺其君僚師古曰二十七年吳公子光
宋五大夫晉二大夫皆以地叛師古曰定十年宋公之
陳十一年春辰及仲它石疆公子地自陳入于蕭以
叛秋宋樂大心自曹入于蕭十二年晉荀寅士吉射
入朝歌哀公二年四月甲午地震劉向以為是時諸
以叛

侯皆信邪臣莫能用仲尼盜殺蔡侯齊陳乞弑君師古曰哀四年經書盜殺蔡侯申左氏傳曰蔡昭侯將如吳諸大夫恐其又遷也公孫翩逐而射之入于家人而卒陳乞齊大夫陳僖子也六年乞殺其君荼茶景公之子安孺子也惠帝二年正月

地震隴西厭四百餘家師古曰厭音一甲反武帝征和二年八

月癸亥地震厭殺人宣帝本始四年四月壬寅地震

河南以東四十九郡北海琅邪壞祖宗廟城郭殺六

千餘人元帝永光三年冬地震綏和二年九月丙辰

地震自京師至北邊郡國三十餘壞城郭凡殺四百

一十五人釐公十四年秋八月辛卯沙麓崩穀梁傳

曰林屬於山曰麓師古曰屬也音之欲反沙其名也劉向以為

臣下背叛散落不事上之象也先是齊桓行伯道會

諸侯事周室管仲既死桓德曰衰天戒若曰伯道將

廢諸侯散落政速大夫陪臣執命臣下不事上矣桓

公不寤天子蔽晦師古曰蔽而暗也及齊桓死天下散而

從楚王札子殺二大夫師古曰二大夫伯毛伯也晉敗天子之

師師古曰謂敗也莫能征討從是陵遲公羊以為沙麓

河上邑也董仲舒說略同一曰河大川象齊太國桓

德衰伯道將移於晉文故河為徙也左氏以為沙麓

晉地沙山名也地震而麓崩不書震舉重者也伯陽

甫所謂國必依山川山崩川竭亡之徵也不過十年

數之紀也至二十四年晉懷公殺於高粱師古曰懷公謂子圉

而使殺之高梁晉地惠公之子也文公入國京房易傳曰小人剝廬師古曰剝

梁山崩穀梁傳曰靡河三日不流師古曰靡讀曰壅晉君帥

群臣而哭之廼流師古曰從伯宗劉向以為山陽君

也水陰民也天戒若曰君道崩壞下亂百姓將失其

所矣。哭然後流，喪亡象也。梁山在晉地，自晉始而及

天下也。後晉暴殺三卿，厲公以弒。師古曰：三卿謂卻

公殺之而樂書中行偃又溴梁之會，天下大夫皆執

國政。其後孫甯出衛獻。師古曰：孫孫林父甯甯，皆

也。名衍，獻公戒二子食，日所不召而射，鵠於園。二子

怒，因作亂。公如野，遂出奔齊。孫氏追之，敗於公徒于柯

澤，事在襄。三家逐魯，昭單尹亂王室。董仲舒說略同

劉歆以為梁山晉望也，崩施崩也。師古曰：言古者三

代命祀祭不越望，吉凶禍福不是過也。國主山川，山

崩川竭，亡之徵也。美惡周必復，是歲歲在鶉火。至十

七年復在鶉火。樂書中行偃殺厲公而立悼公，高唐

二年正月武都山崩，殺七百六十人。地震至八月，迺

止。文帝元年四月齊楚地山二十九所同日俱大發，

水潰出。劉向以為近水珍土也。天戒若曰：勿盛齊楚

之君，今失制度，將為亂。後十六年帝庶兄齊悼惠王

之孫文王則薨，無子，帝分齊地立悼惠王庶子六人

皆為王。師古曰：謂齊孝王將闡、濟北王志、菑川王賈

誼、龍錯，諫以為違古制，恐為亂。至景帝三年齊楚七

國起兵，百餘萬，漢皆破之。春秋四國同日災。師古曰

宋衛陳鄭漢七國同日眾山潰，咸被其害，不畏天威之明教

也。成帝河平三年二月丙戌，犍為柏江山崩，捐江山

崩，皆靡。江水逆流，壞城，殺十二人。地震積二十

一日，百二十四動。元延三年正月丙寅，蜀郡岷山崩，

靡江。江水逆流三百，迺通。劉向以為周時岐山崩，三

川竭而幽王亡，岐山者周所興也。漢家本起於蜀，漢

今所起之地，山崩川竭，星孛又及，攝提太角從參至

弟坤曰劉向按
周興本于岐也
而周以岐山崩
三川竭而周亡
漢興本于蜀也
元成而後則岷
山崩而江水逆
流而漢亦必亡
矣非京房董所
及

辰如津日索星尾長及攝提
大角始發於參至辰也

殆必亡矣其後二世亡

徐中行曰皇極為九疇之主不常與五行並列及厥咎既厥罰恒陰又不見于庶徵中此或漢儒之附會而班史信之耳

嗣王莽篡位

傳曰皇之不極是謂不建厥咎既服虔曰既音老考厥罰恒陰厥極弱時則有射妖時則有龍蛇之孽時則有馬禍時則有下人伐上之病時則有日月亂行星辰逆行皇之不極是謂不建皇君也極中建立也人君貌言視聽思心五事皆失不得其中則不能成萬事失在既悖故其咎既也師古曰既不明也懷惑也音布內反王者自下承天理物雲起於山而彌於天師古曰彌滿也天氣亂故其罰常陰也一曰上失中則下彊盛而蔽君明也易曰亢龍有悔貴而二位高而二民賢人在下位而二輔師古曰乾上九如此則君有南面之尊而二一人之助故其極弱也盛陽動進輕疾服虔曰陽行輕且疾也禮春而大射以順陽氣韋昭曰將祭與羣臣射謂之大射上微弱則下奮動故有

射妖易曰雲從龍師古曰乾九五文言又曰龍蛇之蟄以存身也師古曰下繫辭也陰氣動故有龍蛇之孽於易乾為君為

馬馬任用而彊力君氣毀故有馬禍一曰馬多死及為怪亦是也君亂且弱人之所叛天之所去不有明

王之誅則有篡弒之禍故有下人伐上之病凡君道

傷者病天氣不言五行診天而曰日月亂行星辰逆

行者為若下不敢診天猶春秋曰王師敗績于貿我

不言敗之者以自敗為文尊尊之意也劉歆皇極傳

曰有下體生上之病說以為下人伐上天誅已成不

得復為病云皇極之常陰劉向以為春秋三其應一

曰父陰不用是也劉歆以為自屬常陰昭帝元平元

年四月崩二嗣立昌邑王賀賀即位天陰晝夜不見

日月賀欲出光祿大夫夏侯勝當直諫曰天父陰而

日月賀欲出光祿大夫夏侯勝當直諫曰天父陰而

隆按以上引傳語皇之不極而釋言之以下歷著其事應

不雨臣下有謀上者陛下欲何之智怒縛勝以屬吏
吏白大將軍霍光時與車騎將軍張安世謀欲廢
賀光讓安世以為泄語安世實不泄召問勝勝上洪
範五行傳曰皇之不極厥罰常陰時則有下人伐上
不敢察察言故云臣下有謀光安世讀之大驚以此
益重經術士後數日卒共廢賀此常陰之明效也京
房易傳曰有蜺蒙霧上下合也蒙如塵雲蜺曰旁
氣也其占曰后妃有專蜺再重赤而專至衝旱孟康曰專
而食至五月再重赤也妻不壹順黑蜺四背又白蜺雙
出日中妻以貴高夫茲謂擅陽蜺四方日光不揚解
而溫服虔曰蒙氣解而溫內取茲謂禽服虔曰人君內淫於骨
之聚蜺如禽在日旁以尊降如茲謂薄嗣蜺直而塞
六辰廼除夜星見而赤韋昭曰六辰謂從卯至申女不變始茲謂

乘夫孟康曰始貴高於蜺白在日側黑蜺果之氣正
直師古曰果謂王也妻不順正茲謂擅陽蜺中窺貴而外專
夫妻不嚴茲謂媒韋昭曰媒言媒慢也蜺與日會婦
人擅國茲謂頃師古曰頃讀曰頃蜺白貫日中赤蜺四背服虔
日蜺適不答茲謂不次師古曰答報也言妻有承順
也言不以恩意接對之蜺直在左蜺交在右取於不專茲謂危
嗣蜺抱日兩未及君淫外茲謂亡蜺氣左日交於外
取不達茲謂不知蜺白奪明而大溫溫而雨師古曰
尊卑不別茲謂媒蜺三出三已二辰除從寅至辰
也蜺且見西曼則雨除則日出且雨臣私祿及親茲謂罔辟昭
君也厥異蒙其蒙先大溫已蒙起日不見行善不請
於上茲謂作福蒙下日五起五解辟不下謀臣辟異
道茲謂不見上蒙下霧風三變而俱解立嗣子疑茲

謂動欲蒙赤日不明德不序茲謂不聰蒙日不明温
而民病德不試空言祿師古曰曰茲謂主祿臣天曰謂
君情祿用人不以次第蒙起而白君樂逸人茲謂放
為天也師古曰蒙音庚蒙起而白君樂逸人茲謂放
蒙日青黑雲夾白左右前後行過日公不任職茲謂
枯祿蒙三日又大風五日蒙不解利邪以食茲謂閉
上蒙大起白雲如山行蔽日公懼不言道茲謂蔽下
蒙大起日不見若雨不再至十日解而有太雲蔽
日祿生於下茲謂誣君蒙微而小雨已乃大雨下相
襮善茲謂盜明蒙黃濁下陳功求於上茲謂不知蒙
微而赤風鳴條解復蒙下專刑茲謂分威蒙而日不
得明大臣厭小臣茲謂蔽蒙微日不明若解不解太
風發赤雲起而蔽日眾不惡惡茲謂蔽蒙尊卦用事
孟康曰尊三白而起日不見漏言曰喜茲謂下盾用

盜按以上屬傳
語源皆耗厥罰
恒陰以下屬傳
語時則有射妖
茅坤曰以上並
京房易傳似太
條碎

謂亡蒙天先清而暴蒙微而日不明有逸民茲謂不
明蒙濁奪日光公不任職茲謂不純蒙白二辰止則
日青青而寒寒必雨忠臣進善君不試茲謂過蒙先
小雨雨已蒙起微而日不明或眾在位茲謂覆國蒙
微而日不明一温一寒風揚塵知佞厚之茲謂庫蒙
甚而温君臣故弼茲謂悖師古曰弼猶相厥災風雨
霧風拔木亂五穀已而太霧庶止蔽惡茲謂生孽災
厥異霧此皆陰雲之類云嚴公十八年秋有賊劉向
以為賊生南越越地多婦人男女同川淫女為王亂
氣所生故聖人名之曰賊賊猶惑也在水旁能射人
射人有處甚者至死師古曰以南方謂之短弧師古
射土也亦近射妖死亡之象也時嚴將取齊之淫女
呼水營

漢書卷三十七

茅坤曰如京房所言則當時進其言而君不試者不可勝數域且當遍海內矣

故越至天戒若曰勿娶齊女將生淫惑篡弒之禍嚴不寤遂取之入後淫於二叔二叔以死兩子見弒夫人亦誅劉歆以為越盛暑所生非自越來也京房易

傳曰忠臣進善君不試厥咎國生賊史記魯哀公時有隼集于陳廷而死師古曰隼鷩鳥即今之鷩也說

字音胡 梏矢貫之應劭曰梏木名師古曰音估其木

呼其木為石磬應劭曰磬鐵也長尺有咫張晏曰八

陳閉公使使問仲尼師古曰閉公名仲尼曰隼之來

遠矣昔武王克商通道百蠻使各以方物來貢肅慎

貢楛矢臣瓚曰肅慎東北夷石磬長尺有咫先王分異姓以遠

方職使毋忘服師古曰服事也故分陳以肅慎矢試求之故

府果得之師古曰得音所分劉向以為隼近黑翟傘

暴類也矢貫之近射妖也死於廷國亡表也象隙眊

亂不服事周而行貪暴將致遠夷之禍為所滅也是

時中國齊晉南夷吳楚為疆師古曰中國則齊晉為

陳交晉不親附楚不固數被二國之禍後楚有白公

之亂師古曰白公楚平王太子建之子勝也建遇讒

吳人伐慎白公敗之請以戰備獻因陳乘而侵之

日白公之亂陳人待其聚卒為楚所滅師古曰陳閔

而侵楚事見哀十七年史記夏后氏之衰有二龍止於

夏廷而言余喪之二君也師古曰喪夏帝卜殺之去

之止之莫吉卜請其祭而藏之乃吉應劭曰祭未也

幽之幽師古曰去謂驅逐也止謂於是布幣策告之

拘留也去音立呂反祭音丑之反師古曰讀策難而生旦之也龍亡而祭在乃匱去之師古曰匱

也匱其後夏亡傳匱於殷周三代莫發至厲王末發

而觀之祭流于廷不可除也厲王使婦人禱而謀之

莫發於三十五年

應劭曰羣呼曰孽師古曰孽音先到反蔡化為玄龜韋昭曰玄黑龜蜃也似蛇而有足入後宮處妾遇之而孕師古曰處

周國師古曰女童誑問里之童女為歌謠也蔡山桑又也其草似狄而細織之為服後有夫婦鬻是器者也鬻音一簞反其音基荻音敵

宣王使執而僂之師古曰鬻賣也既去見處妾所棄妖子聞其夜號哀而收之遂亡奔褒後褒人有罪入妖子以贖是為褒姒幽王見而愛之生子伯服王廢申后及太子宜咎而立褒姒伯服代之廢后之父申侯與緡

西畎戎共攻殺幽王師古曰畎戎即大戎亦曰昆夷詩曰赫赫宗周褒姒威之師古曰小雅正月之詩也赫赫盛貌也宗周鎬京也威滅也劉向以為夏后季世周之幽厲皆諱亂逆天故有龍龜之怪近龍蛇孽也蔡血也一曰沫也繫弧桑弓也其服蓋以

其草為箭服近射妖也女童警者禍將生於女國以兵寇亡也師古曰因婦人以致兵寇也左氏傳昭公十九年龍關於鄭時門之外洧淵師古曰時門鄭城門也洧泉海

南至潁川長劉向以為近龍孽也鄭以小國攝乎晉楚之間師古曰攝收持也重以彊吳鄭當其衝不能修德將鬪三國以自危亡師古曰言若不修德則三國伐之必危亡是時子產任政內惠於民外善辭令以交三國鄭卒亡惠能以德消變之效也京房易傳曰衆心不安厥妖龍關惠帝

二年正月癸酉日有兩龍見於蘭陵廷東里溫陵井中師古曰蘭陵縣之廷東里也溫陵人姓名至乙亥夜去劉向以為龍貴象而困於庶人井中象諸侯將有幽執之禍其後呂太后幽殺三趙王諸呂亦終誅滅京房易傳曰有德遭害厥妖龍見井中又曰行刑暴惡黑龍從井出左

隆按以下屬傳語時則有龍蛇之孽劉知幾曰昭公十九年龍關于鄭時門之外洧淵劉向以為近龍孽也云按昭之十九年晉楚連盟于戈不作吳雖強暴未擾諸華鄭無外虞非子產之力也又吳為遠國僻在江干必略中原當以楚宋為始鄭居河洧隸地匪夷謂當要衝殊為乖角求諸地理不其爽欬

應劭曰羣呼曰孽師古曰孽音先到反蔡化為玄龜韋昭曰玄黑龜蜃也似蛇而有足入後宮處妾遇之而孕師古曰處

周國師古曰女童誑問里之童女為歌謠也蔡山桑又也其草似狄而細織之為服後有夫婦鬻是器者也鬻音一簞反其音基荻音敵

宣王使執而僂之師古曰鬻賣也既去見處妾所棄妖子聞其夜號哀而收之遂亡奔褒後褒人有罪入妖子以贖是為褒姒幽王見而愛之生子伯服王廢申后及太子宜咎而立褒姒伯服代之廢后之父申侯與緡

西畎戎共攻殺幽王師古曰畎戎即大戎亦曰昆夷詩曰赫赫宗周褒姒威之師古曰小雅正月之詩也赫赫盛貌也宗周鎬京也威滅也劉向以為夏后季世周之幽厲皆諱亂逆天故有龍龜之怪近龍蛇孽也蔡血也一曰沫也繫弧桑弓也其服蓋以

其草為箭服近射妖也女童警者禍將生於女國以兵寇亡也師古曰因婦人以致兵寇也左氏傳昭公十九年龍關於鄭時門之外洧淵師古曰時門鄭城門也洧泉海

南至潁川長劉向以為近龍孽也鄭以小國攝乎晉楚之間師古曰攝收持也重以彊吳鄭當其衝不能修德將鬪三國以自危亡師古曰言若不修德則三國伐之必危亡是時子產任政內惠於民外善辭令以交三國鄭卒亡惠能以德消變之效也京房易傳曰衆心不安厥妖龍關惠帝

氏傳魯嚴公時有內蛇與外蛇鬪鄭南門中內蛇死

劉向以為近蛇孽也先是鄭厲公劫相祭仲而逐兄

昭公代立師古曰厲公母宋廢氏之女也祭仲祭封

宋將死仲乃與宋盟而立厲後厲公出奔昭公復入

公昭公奔衛祭音側介反師古曰桓十五年厲公與祭仲之婿驪糾謀殺祭仲

不克五月出奔蔡六月昭公復歸于鄭九月厲公殺

檀伯而死弟子儀代立師古曰桓十七年高渠彌弑

居櫟也齊人殺子廬祭仲厲公自外劫大夫傅瑕使儀子儀

乃立廬之弟儀也師古曰傅瑕鄭大夫也莊十四年厲公自櫟侵

鄭獲傅瑕與之盟於是傅瑕殺子儀而納厲公此外

蛇殺內蛇之象也蛇死六年而厲公立嚴公聞之問

申繻曰猶有妖乎師古曰申繻魯

大夫也音戈瞻反妖由人興也人云鬻馬妖不

氣炎以取之師古曰炎妖由人興也人云鬻馬妖不

自作人棄常故有妖東房易傳曰立嗣子疑厥妖蛇

居國門鬪在氏傳文公十六年夏有蛇自泉宮出師

即泉臺入于國如先君之數劉向以為近蛇孽也泉

宮在囿中公母姜氏嘗居之蛇從之出家宮將不居

也師古曰維虺維蛇女子之祥又蛇入國

國將有女憂也如先君之數者公母將薨象也秋公

母薨公惡之乃毀泉臺夫妖孽應行而自見非見而

為害也文不改性循正典御厥罰而作非禮以重其

過後二年薨公子遂殺文之二子惡視而立宣公師

也日惡即子赤文公夫人大歸于齊師古曰日本齊女故

也也視其母弟武帝大始四年七月趙有蛇從郭外入與邑中

蛇鬪孝文廟下邑中蛇死後二年秋有衛太子事事

自趙人江充起左氏傳定公十年宋公子地有白馬

駟師古曰地宋元公公嬖向魋欲之師古曰公謂景

魋宋司馬桓魋也向音式尚反魋音大回反公取而朱其尾鬣師古曰鬣

陰按以下屬傳語時則有馬既

涉反以予之地怒使其徒扶魁而奪之師古曰扶擊也音丑失反

騫懼將走公閉門而泣之日盡腫公弟辰謂地日子

為君禮不過出竟君必止子師古曰辰亦元公子也言若見君怒懼而出奔

是為臣之禮地出奔陳公弗止辰為之請不聽辰曰

是我廷吾兄也師古曰廷欺也音求往反吾以國人出君誰與處

遂與其徒出奔陳明年俱入千蕭以叛大為宋患師古曰蕭宋邑近馬禍也史記秦孝公二十一年有馬生又昭

王二十年牡馬生子而死劉向以為皆馬禍也孝公

始用商君攻守之法東侵諸侯至於昭王用兵彌烈

師古曰其象將以兵革抗極成功而還自害也牡馬

非生類妄生而死猶秦恃力彊得天下而還自滅之

象也一曰諸畜生非其類子孫必有非其姓者至於

始皇果召不韋于京房易傳曰方伯分威厥妖牡馬

生子亡天下諸侯相伐厥妖馬生入文帝十一年有

馬生角於吳角在耳前上鄉右角長三寸左角長二

寸皆大二寸劉向以為馬不當生角猶吳不當舉兵

鄉上也是時吳王濞封有四郡五十餘城師古曰高

春以故東陽郡鄣郡吳郡五十二縣立劉賈為荆王

十二年十月詔曰吳古之建國曰荅荆王兼有其地

今死無後朕欲復立吳王長沙王臣等請立沛侯為

吳王而荆燕吳傳云荆王劉賈為黥布所殺無後上

患會稽輕悍無壯王璵之乃立濞為吳王三郡五

十三城是則濞之所封賈本地也止有三郡荆燕吳

傳與紀同矣今此云四郡未詳其說若以賈本內懷

不得會稽濞加一郡者則不得言五十三城也

驕恣變見於外天戒早矣王不寤後卒舉兵誅滅京

房易傳曰臣易上政不順厥妖馬生角茲謂賢士不

足又曰天子親伐馬生角成帝綏和二年二月太殿

馬生角在左耳前圍長各二寸是時王莽為大司馬

害上之萌自此始矣師古曰萌若草木之始生也哀帝建平二年

隆按以下屬傳
語時則有下人
伐上之病

定襄牡馬生駒三足隨羣飲食太守以聞馬國之武

用三足不任用之象也後侍中董賢年二十一為大

司馬居上公之位天下不宗哀帝暴崩成帝母王太

后召弟子新都侯王莽入收賢印殺賢恐自殺莽因

代之并誅外家丁傳又廢哀帝傳皇后令自殺發掘

帝祖母傳太后母丁太后陵更以庶人葬之享及至

尊大臣微弱之禍也文公十一年敗狄于鹹師古曰

也穀梁公羊傳曰長狄兄弟三人師古曰防風之後

鄭音所求反一者之魯師古曰橋如也來伐一者之

齊師古曰榮如也齊襄公二一者之晉師古曰焚如

而獲之皆殺之身橫九晦斷其首而載之眉見於

軾師古曰軾何以書記異也劉向以為是時周室衰

微三國為大可責者也天戒若曰不行禮義大為夷

狄之行將至危亡其後三國皆有篡弒之禍謂魯齊

公薨襄仲弒惡及視而立宣公齊連稱管至父弒公

襄公而立無知晉欒書中行偃弒厲公而立悼公近

下人伐上之病也劉歆以為人變屬黃祥二曰屬屬

蟲之孽二曰天地之性人為貴凡人為變皆屬皇極

下人伐上之病云京房易傳曰君暴亂疾有道厥妖

長狄入國又曰豐其屋下獨苦師古曰豐其屋易豐

也長狄生世主虜史記秦始皇帝二十六年有大人

長五丈足履六尺皆夷狄服凡十二人見于臨洮師

也音土高反天戒若曰勿大為夷狄之行將受其禍

是歲始皇初并六國反喜以為瑞銷天下兵器作金

人十二以象之遂自賢聖燔詩書阮儒士奢淫暴虐

務欲廣地南戍五嶺北築長城以備胡越斬山填谷

劉知幾曰哀帝時山陽女子一節難述此妖灾而了無解釋按人從胞至育含靈受氣始未有成教前後有定准至在孕輔耳遷發啼聲者亦猶物有基業未彰而形象已兆即王氏篡國之徵生而不舉葬

而不死者亦猶物有期運已定非誅前所平即王氏受命之應也又按班云以小女陳持弓者陳即恭之所出如女子田無蓄者田故恭之本宗事既同占言無一慨豈非唯知其一而不知其二者乎

禍亂之起後十四年而秦亡亡自戌卒陳勝發史記

魏襄王十三年魏有女子化為丈夫京房易傳曰如

子化為丈夫茲謂陰昌賤人為王丈夫化為女子茲

謂陰勝厥咎亡一曰男化為女宮刑濫也女化為男

婦政行也哀帝建平中豫章有男子化為女子嫁為

人婦生一子長安陳鳳言此陽變為陰將亡繼嗣自

相生之象一曰嫁為人婦生一子者將復一世乃絕

哀帝建平四年四月山陽方與女子田無蓄生子師古曰

姓田名無蓄方與音房豫先未生二月兒唬腹中

及生不舉葬之陌上三日人過聞唬聲母掘收養平

帝元始元年二月朔方廣牧女子趙春病死師古曰

姓趙名春歛棺積六日出在棺外自言見夫死父曰

年二十七不當死太守譚以聞京房易傳曰幹父之

蠱有子考二咎韋昭曰蠱事也子能正父之事是為

初六爻子三年不改父道思慕不皇亦重見先人之

非師古曰言父有不善之事當速改之若唯思慕而

但思慕而不改也重音直用反不則為私厥妖人死復生

一曰至陰為陽下人為上六月長安女子有生兒兩

頭異頸面相鄉四臂共匈俱前鄉尻上有目長二寸

所京房易傳曰睽孤見豕負塗師古曰易睽卦上九

意也塗泥也厥妖人生兩頭下相攘善妖亦同人若

六畜首自在下茲謂上正將變更凡妖之作以譴

失正各象其類二首下不壹也足多所任邪也足少

下不勝任或不任下也凡下體生於上不敬也上體

生於下媒瀆也生非其類淫亂也人生而大上速成

也生而能言好虛也羣妖推此類不改乃成凶也景

劉和幾曰按女
子九歲者則陽
氣之極也男子
王葆者土則巨
君之姓也入此
司馬上門殿者
王莽始為大司
馬至哀帝時就
國帝所後仍此
官乃與莽大
入

殿亦由從司馬
而升極次祥示
兆其事甚明忽
而不書義略何
甚

帝二年九月膠東下密人年七十餘生角角有毛時
膠東膠西濟南齊四主有舉兵反謀謀由吳王濞起
連楚趙凡七國下密縣居四齊之中師古曰四齊即
西濟南齊也本皆
齊地故謂之四齊角兵象上鄉者也老人吳王象也
年七十七國象也天戒若曰人不當生角猶諸侯不
當舉兵以鄉京師也禍從老人生七國俱敗云諸侯
不寤明年吳王先起諸侯從之七國俱滅京房易傳
曰冢宰專政厥妖人生角成帝建始三年十月丁未
京師相驚言大水至渭水虜上少女陳持弓年九歲
師古曰虜上
地名也音斯走入橫城門入未央宮尚方掖門殿門
閉衛戶者莫見至河盾禁中而覺得師古曰句盾少
覺而見
執得也民以水相驚者陰氣盛也少女而入宮殿中
者下人將因女寵而居有宮室之象也名曰持弓有

似周家壓弧之祥易曰弧矢之利以威天下師古曰
下擊之
辭是時帝母王太后弟鳳始為上將秉國政天知其
後將威天下而入宮室故象先見也其後王氏兄弟
父子五侯秉權至莽卒篡天下蓋陳氏之後云京房
易傳曰妖言動眾茲謂不信路將亡人司馬死成帝
綏和二年八月庚申鄭通里男子王褒師古曰鄭
縣之通里衣
絳衣小冠帶劔入北司馬門殿東門師古曰入北司
馬門又入殿之
東門上前殿入非常室中如淳曰殿
上室名解冠組結佩之
師古曰組綬類所以係雅
又垂以為飾也佩帶之
招前殿署長業等曰天帝
令我居此業等收縛者問褒故公車大誰卒師古曰
太誰者
主問非常之人云姓名是誰也太誰本以誰何稱病
因用名官有大誰長今此卒者長所領士卒也
狂易師古曰謂病狂
而變易其常也不自知入宮狀下獄死是時王
莽為大司馬哀帝即位莽乞骸骨就第天知其必不

退故因是而見象也姓名章服甚明徑上前殿路寢
入室取組而佩之稱天帝命然時人莫察後莽就國
天下寃之哀帝徵莽還京師明年帝崩莽復為大司
馬因是而篡國哀帝建平四年正月民驚走持橐或
振一枚如淳曰振麻幹也師古曰橐音禱也振音鄒又音側尤反傳相付與曰行
詔籌道中相過逢多至千數或被髮徒踐師古曰徒踐謂徒踐
也或夜折關或踰墻入或乘車騎奔馳以置驛傳行
經歷郡國二十六至京師其夏京師郡國民聚會里
巷阡陌設祭張博具師古曰博戲之具歌舞祠西王母又傳
書曰毋告百姓佩此書者不死不信我言視門樞下
賞有白髮師古曰樞門扇也至秋止是時帝祖母傅太
后驕與政事故杜鄴對曰春秋災異以指象為言語
等所以紀數民陰水類也水以東流為順走而西行

反類逆上象數度放溢妄以相予違忤民心之應也
西王母婦人之稱博奕男子之事於街巷阡陌明離
闈內師古曰闈門也音魚列反與疆外臨事盤樂炕陽之意白
髮衰年之象體尊性弱難理易亂門人之所由樞其
要也居人之所由制持其要也其明甚著今外家丁
傅並侍帷幄布於列位有罪惡者不坐辜罰亡功能
者卑受官爵皇甫三桓詩人所刺春秋所譏亡以甚
此師古曰皇甫周卿士之字也指象昭昭以覺聖
朝奈何不應後哀帝崩成帝母王太后臨朝王莽為
大司馬誅滅丁傅一曰丁傅所亂者小此異乃王太
后莽之應云

漢書評林卷之二十七之下上 終

漢書評林卷之二十七
五行志第七下之下
隱公三年二月己巳日有食之穀梁傳曰言月不言日

日食

漢書評林卷之二十七

五行志第七下之下

隱公三年二月己巳日有食之穀梁傳曰言月不言日

朔食晦公羊傳曰食二日董仲舒劉向以為其後戎

執天子之使師古曰凡伯周大夫也隱七年天子使凡伯來聘戎伐凡伯子楚丘以歸鄭

獲魯隱師古曰公羊傳隱六年春鄭人來渝平渝平

以不言戰諱獲也滅戴師古曰十年秋宋人伐戴鄭伯伐取之戴國今

外黃縣東南戴城是也讀者師古曰十年秋宋人伐戴鄭伯伐取之戴國今

州于寫氏桓二年春宋督弑其君與東左氏劉歆以

為正月二日燕越之分野也凡日所躔而有變則分

野之國失政者受之師古曰人君能脩政共御厥罰

則災消而福至不能則災息而禍生師古曰息謂蕃滋也故經

書災而不記其故蓋吉凶常隨行而成禍福也周

隆按此卷俱屬
傳語時則有日
月亂行
洪邁曰隱公三
年日有食之穀
梁以為其後鄭
凌魯隱注引孤
之戰隱公獲
焉此自是隱為
公子時事耳左
傳記之甚明
屬舜治曰隱公
之世凡日食一
是歲也衛州吁
弑君公子翬專
兵權

漢書評林卷之二十七
五行志第七下之下

衰天子不班朔班古曰曾歷不正置閏不得其月月
大小不得其度史記曰食或言朔而實非朔或不言
朔而實朔或脫不書朔與日皆官失之也東房易傳
曰亡師茲謂不御厥異日食其食也既並食不二處
誅眾失理茲謂生叛厥食既光散縱畔茲謂不明厥
食先大雨三日雨除而寒寒即食專祿不封茲謂不
安厥食既先日出而黑光反外燭韋昭曰中無光
臣不通茲謂二厥蝕三既同姓上侵茲謂誣君厥食
四方有雲中央無雲其曰大寒公欲弱主位茲謂不
知厥食中白青四方赤已食地震諸侯相侵茲謂不
承厥食三毀二復君疾善下謀上茲謂亂厥食既先
再雹殺走獸弑君獲位茲謂逆厥食既先風雨折木
日赤內臣外鄉茲謂背厥食食且雨地中鳴
韋昭曰地中有

隆按自京房易
傳曰三師至此

聲如鳴耳或豕宰專政茲謂因厥食先大風食時日
日如狗子聲豕宰專政茲謂因厥食先大風食時日
居雲中四方二雲伯正越職茲謂分威
師古曰正者
厥食日中分諸侯爭美於上茲謂泰厥食日傷月食
平天營而鳴韋昭曰食半謂食望也臣瓚曰日月食半
賦不得茲謂竭厥食星隨而下受命之臣專征二試
厥食雖侵光猶明師古曰試用也自擅意也若文王
臣獨誅紂矣韋昭曰是時紂臣尚未欲
者征其君云殺厥食五色至大寒墮霜師古曰殺若
紂臣順武王而誅紂矣韋昭曰紂惡益甚其諸侯更
制茲謂叛厥食三復三食食已而風地動適讓庶茲
謂生欲厥食日失位光掩掩月形見師古曰掩酒亡
節茲謂荒厥蝕乍青乍黑乍赤明日大雨發霧而寒
凡食二十占其形二十有四改之輒除不改三年三

雖釋隱三年之食而日食之義已總括于此

盧舜治曰桓公之世凡日食二

劉知幾曰桓公三年日有蝕之既京房易傳以為後楚嚴始稱

王兼地千里按楚自武王僭號又歷文成繆三王方至于嚴是則楚之為王已四世失何得言嚴始稱之者哉又曾桓公是後歷嚴閱釐文宣凡五公而楚嚴始作霸安有桓三年日蝕而有應之者邪

盧舜治曰莊公之世凡日食三

年不改六年六年不改九年推隱三年之食貫中央

上下竟而黑臣弒從中成之形也後衛州吁弒君而

立桓公三年七月壬辰朔日有食之既董仲舒劉向

以為前事已大後事將至者又大則既先是魯宋弒

君魯又成宋亂易許田亡事天子之心楚僭稱王後

鄭距王師射桓王又二君相篡而昭公入高渠彌殺

昭公而劉歆以為六月趙與晉分而昭公入高渠彌殺

而立子驪劉歆以為六月趙與晉分而昭公入高渠彌殺

而日與計一十八宿分其次度其月及所屬下皆以為

例先是晉曲沃伯再殺晉侯師古曰曲沃伯本桓叔

繼襲焉魯惠公三十二年大夫潘父殺昭侯而納成師

伯伐翼殺是歲晉大亂師古曰桓公伐翼逐翼侯于汾隰

夜獲而滅其宗國師古曰桓公八年曲沃滅翼遂并其國京房易傳以

為桓二年日食貫中央上下竟而黃臣弒而不卒之

形也後楚嚴稱王兼地千里師古曰楚武王荆尸久

王未詳十七年十月朔日有蝕之穀梁傳曰言朔不

言日食二日也劉向以為是時衛侯朔有罪出奔齊

師古曰朔衛惠公也桓十六年經書衛侯朔出奔齊

公羊傳曰得罪乎天子穀梁傳曰天子召而不往也

天子更立衛君師古曰衛朔藉助五國舉兵伐之而

自立王命遂壞師古曰莊五年冬公會齊人宋人陳

衛夏衛侯朔入放公魯夫人淫失於齊卒殺桓公師

子失讀董仲舒以為言朔不言日惡魯桓祖有夫人

之禍將不終日也劉歆以為楚鄭分嚴公十八年三

月日有食之穀梁傳曰不言日不言朔夜食日張晏曰

則無景立六尺木不史推谷朔在夜明日日食而出

出而解孟康曰夜食是為夜食劉向以為夜食者陰

因日明之衰而奪其光象周天子不明齊桓將奪其

威專會諸侯而行伯道其後遂九合諸侯天子使世

子會之師古曰僖五年齊侯宋公陳侯衛侯此其效

也公羊傳曰食晦董仲舒以為宿在東壁魯象也後

公子慶父叔牙果通於夫人以弒公劉歆以為晦魯

衛分二十五年六月辛未朔日有食之董仲舒以為

宿在畢主邊兵夷狄象也後狄滅邢衛師古曰春秋

邢二年狄滅衛其後並為齊所并而邢遷于東儀衛遷于楚丘劉歆以為五月二日

魯趙分二十六年十二月癸亥朔日有食之董仲舒

以為宿在心心為明堂文武之道廢中國不絕若綫

之象也師古曰綫縷也音先箭反劉向以為時戎侵曹魯夫人淫

於慶父叔牙將以弒君故比年再蝕以見戒劉歆以

為十月二日楚鄭分三十年九月庚午朔日有食之

董仲舒劉向以為後魯二君弒師古曰謂子般為魯

所殺也夫人誅師古曰哀姜兩弟死師古曰謂叔狄滅

邢徐取歸師古曰僖三年徐人取歸晉殺世子師古曰

五年晉侯殺楚滅弦師古曰僖五年楚人滅劉歆以

為八月秦周分僖公五年九月戊申朔日有蝕之董

仲舒劉向以為先是齊桓行伯江黃自至師古曰江

也僖二年齊侯宋公江人黃人盟于貫傳曰服南服

疆楚師古曰僖四年齊侯以諸侯其後不內自正而

外執陳大夫則陳楚不附師古曰召陵盟後以陳轅

服罪故伐之楚鄭伯逃盟師古曰僖五年秋齊侯與

自是不復通鄭伯逃盟師古曰僖五年秋齊侯與

不諸侯將不從桓政故天見戒其後晉滅虢師古曰

五楚圍許諸侯伐鄭晉弒二君師古曰謂里克

溫師古曰溫周邑也楚伐黃師古曰僖十一年黃桓

不能救劉歆以為七月秦晉分十一年二月庚午朔

盧舜治曰僖公之世凡日食三

是時有晉里克

弒三君狄滅溫

楚滅黃秦獲晉

賢楚執宋公之

應

漢書卷五十五

四

隆按此後五書
日有食之皆不
書朔疑有闕文

盧舜治曰宣公
之世凡日食二

是時有楚商臣
弒君宋弒杵臼
齊弒商人宣公
弒赤官弒庶其
楚滅江之應
劉知幾曰文公
元年日有食之
劉向以為後晉
滅江案本經書
四年楚人滅
江今云晉滅其
說無取且江居
南裔與楚為隣
晉處北方去江
殊遠稱晉所滅
其理難通

盧舜治曰宣公
之世凡日食三
是時有四國大
夫敗齊于鞞楚
莊園宋敗晉于
必之應

日有食之董仲舒劉向以為是時楚滅黃師古曰事在十二年夏狄侵衛鄭師古曰儻十三年狄侵鄭莒滅杞師古曰儻十四年諸侯城緣陵公羊傳曰曷為城劉歆以為三月齊衛分

十五年五月日有食之劉向以為象晉文公將行伯道後遂伐衛執曹伯敗楚城濮師古曰事在二十八年再會諸侯師古曰二十八年盟于踐土師古曰二十八年會于溫師古曰二十八年召天子而朝師古曰二十八年之侯不欲就

食者掩其罪也以為上亡明王桓文能行伯道攘夷狄安中國雖不正猶可蓋春秋實與而文不與之義

也董仲舒以為後秦獲晉侯師古曰十五年晉侯夷吾也師古曰十五年秦伯戰于韓秦獲晉侯以歸也齊滅項師古曰事在二十八年項國今項城一縣是也楚

敗徐于婁林師古曰事在二十八年劉歆以為二月朔齊越分文公元年二月癸亥日有食之董仲舒劉向以

為先是大夫始執國政師古曰謂東門襄仲也公子遂如京師師古曰謂東門襄仲也後楚世子商臣殺父齊公子商

人弒君皆自立宋子哀出奔師古曰宋子哀宋卿高哀也晉滅江師古曰春秋文四年楚滅晉大夫公孫敖叔彭生並專

會盟師古曰文七年冬公孫敖如莒師古曰莒盟十一年叔彭生會郟師古曰文七年冬公孫敖孟穆伯叔彭生叔

伯也劉歆以為正月朔燕越分十五年六月辛丑朔日有食之董仲舒劉向以為後宋齊莒晉鄭八年之

間五君殺死師古曰文十六年宋弒其君杵臼師古曰文十六年齊弒其君師古曰文十六年魯弒其君師古曰文十六年鄭弒其君師古曰文十六年楚滅舒師古曰文十六年劉歆以為

四月二日魯衛分宣公八年七月甲子日有食之既董仲舒劉向以為先是楚商臣弒父而立至于嚴王

遂彊諸夏大國唯有齊晉齊晉新有篡弒之禍內皆

遂彊諸夏大國唯有齊晉齊晉新有篡弒之禍內皆

未安故楚乘弱橫行八年之間六侵伐而一滅國古師

日六侵伐者謂宣元一年侵陳二一年侵鄭三一年伐鄭四一年伐鄭五

年伐鄭六一年伐鄭八一年伐陳也一滅國者謂八年滅

舒蓼也伐陸渾戎觀兵周室師古宣三年楚子伐陸

周疆觀兵者後又入鄭鄭伯肉袒謝罪北敗晉師于

邲流血色水師古事並在十二年邲鄭地色水謂

圍宋九月析骸而炊之師古言無薪樵示困之甚也劉

歆以為十月二日楚鄭分十年四月丙辰日有食之

董仲舒劉向以為後陳夏徵舒弒其君師古也事在十

年楚滅蕭師古日蕭宋附庸也事在十二年晉滅二國師古日謂十

路氏十六年王札子殺召伯毛伯師古日事劉歆以

為二月魯衛分十七年六月癸卯日有食之董仲舒

劉向以為後邾支解鄆子師古日十八年邾支解而節斷之謂

斷其骨節晉敗王師于貿戎師古日事敗齊于齊

日事在劉歆以為三月晦眇魯衛分服虔日眇相視

臣瓚日志云晦而月見西成公十六年六月丙寅

朔日有食之董仲舒劉向以為後晉敗楚鄭于鄆陵

師古日事在十六年鄆陵鄭地執魯侯劉歆以為四月二日魯衛分

十七年十二月丁巳朔日有食之董仲舒劉向以為

後楚滅舒庸師古日舒庸蓋羣舒也晉弒其君師古日

也事在宋魚石因楚奪君邑師古日魯在宋大夫也

年楚伐宋取之莒滅鄆齊滅萊師古日事並在襄

彭城而納之莒滅鄆齊滅萊師古日事並在襄

弒死師古日鄭僖公也襄七年魯于鄭其大夫劉歆

以為九月周楚分襄公十四年二月乙未朔日有食

之董仲舒劉向以為後衛大夫孫甯共逐獻公立孫

劉孟康日劉音驃師古日孫林父甯殖逐獻公襄

劉孟康日劉音驃師古日孫林父甯殖逐獻公襄

盧舜治曰成公
之世凡日食二
是時有晉絳州
諸楚滅舒庸之
應

盧舜治曰襄公
之世凡日食九
以臣子皆君父
則十四年衛孫
甯逐君二十四
年齊君攝衛甯
喜弒君二十七
年閔弒吳子蔡

殺弑父首人終
君以政權在臣
下則十五年有
漢梁之盟以夷
狄侵中國二十
三年楚滅舒鳩

氏

日有食之董仲舒劉向以為先是晉為雞澤之會諸
侯盟又大夫盟後為溴梁之會諸侯在而大夫獨相
與盟君若綴旒不得舉手動搖也師古曰言為下所
執隨也劉歆以為五月二日魯趙分二十年十月丙
辰朔日有食之董仲舒以為陳慶虎慶寅蔽君之明
師古曰二慶並陳大夫也襄二十一年陳侯之弟黃出
奔楚將出呼於國曰慶氏無道求專陳國暴蔑其君
而去其親五年也邾庶其有叛心師古曰庶其以
不滅是無天也邾庶其有叛心師古曰庶其以
漆閭丘來奔師古曰事在二十一年陳殺二慶師古
十三年陳侯如楚公子黃討二慶楚人召之慶劉歆
氏以陳叛楚屈建從陳侯圍陳遂殺二慶也以為八月秦周分二十一年九月庚戌朔日有食之
董仲舒以為晉欒盈將犯君後入于曲沃劉歆以為
七月秦晉分十月庚辰朔日有食之董仲舒以為宿
在軫角楚大國象也後楚屈氏諸殺公子追舒師古
子追舒楚令尹子南齊慶封魯君亂國師古曰慶封
也二十二年楚殺之齊慶封魯君亂國師古曰慶封
十七年使盧蒲葵帥甲攻崔氏殺成及彊盡其
其家崔杼縊而死自是慶封當國專執政也劉歆
以為八月秦周分二十二年二月癸酉朔日有食之
董仲舒以為後衛侯入陳儀師古曰儀衛侯也前為
于陳儀陳儀衛
邑左傳云庚儀甯喜弑其君剽喜殺剽而得入于衛
甯喜也劉歆以為前年十二月二日宋燕分二十四
年七月甲子朔日有食之既劉歆以為五月魯趙分
八月癸巳朔日有食之董仲舒以為比食又既象陽
將絕孟康曰夷狄主上國之象也後六君弑師古曰
五年齊崔杼殺其君光二十六年衛甯喜弑其君剽
二十九年閻殺其子餘祭二十九年蔡太子班弑其君
固三十一年苦人弑其君密州昭不楚子果從諸侯
伐鄭師古曰二十四年冬楚滅舒鳩師古曰二十五
滅舒鳩舒鳩
亦羣舒一種魯往朝之師古曰二十
卒主中國師古

亦羣舒一種魯往朝之師古曰二十
卒主中國師古

楚靈王以昭公四年伐吳討慶封師古曰慶封以二十與諸侯會于申師古曰慶封之難自楚靈王伐吳執慶封而殺之劉歆以為六月晉趙分

二十七年十二月乙亥朔日有食之董仲舒以為禮義將大滅絕之象也時吳子好勇使刑人守門師古曰

莒不早立嗣師古曰即密州也生去疾後闔戕吳子刑人闔者蔡侯通於世子之妻師古曰即蔡侯固

庶子爭位師古曰疾奔齊明年去疾入而展與出奔吳並非嫡嗣故劉向以為自二十年至此歲八年間日食

七作禍亂將重起故天仍見戒也後齊崔杼弑君宋

殺世子師古曰宋平公太子北燕伯出奔南燕故言北燕南燕姁姓北燕姁姓也師古曰昭八年經書

位師古曰謂指略如董仲舒劉歆以為九月周楚分

昭公七年四月甲辰朔日有食之董仲舒劉向以為

先是楚靈王弑君而立會諸侯執徐子滅賴師古曰

楚人執徐後陳公子招殺世子師古曰招成公子哀

陳侯之弟招殺陳太子偃師師古曰偃

偃師即哀公之子也招音韶楚因而滅之師古曰

劉歆以為二月魯衛分傳曰晉侯問於士文伯曰誰

將當日食師古曰士文伯對曰魯衛惡之衛太魯小

公曰何故對曰去衛地如魯地於是有災其衛君乎

魯將上卿是歲八月衛襄公卒十一月魯季孫宿卒

昭公七年四月甲辰朔日有食之董仲舒劉向以為

宴居息或盡領事國如淳曰頽古倅字師古曰小雅

盡悴盡力其異終也如是公曰何謂六物對曰歲時

日月星辰是謂公曰何謂辰對曰日月之會是謂公

曰詩所謂此日而食于何不臧何也師古曰小雅十

也臧善對曰不善政之謂也國無政不用善則自取適

于日月之災故政不可不慎也務三而已一曰擇人

二曰因民三曰從時此推日食之占循變復之要也

易曰懸象著明莫大於日月是故聖人重之載于三

經師古曰謂於易在豐之震曰豐其沛日中見昧折

其右肱三爻辭也言遇此災則當退去右肱之

臣乃於詩十月之交則著卿士司徒下至趨馬師氏

咸非其材師古曰十月之交詩曰皇父卿士番維司

地官卿也掌邦教趨馬中士也掌王馬之政師氏中

大夫也掌司朝得失之事番厥攝皆氏也美色曰豔

豔妻褒姒也豔或作閭閻亦嬖妾之姓也嬖職也詩

人刺王淫於色故皇父之徒皆用后寵而處職位不

以德撰也趨音于后反蹶音居同於右肱之所折協

於三務之所擇明小人乘君子陰侵陽之原也十五

年六月丁巳朔日有食之劉歆以為三月魯衛分十

七年六月甲戌朔日有食之董仲舒以為時宿在畢

晉國象也晉厲公誅四大夫失衆心以弒死師古曰

謂三卻及胥童也胥童非厲公所誅以導亂而後莫

死故摠書四大夫厲公竟為樂書中行復所殺後莫

敢復責大夫六卿遂相與比周專晉國君還事之師

古曰六卿謂范氏中行日比再食其事在春秋後故不

載於經劉歆以為魯趙分左氏傳平子曰季平子唯

正月朔慝未作日有食之於是乎天子不舉伐鼓於

社諸侯用幣於社伐鼓於朝禮也其餘則否太史曰

在此月也日過分而未至三辰有災百官降物君不

舉避移時樂奏鼓祝用幣史用辭階夫馳庶人走此
月朔之謂也當夏四月是謂孟夏說曰正月謂周六
月夏四月正陽純乾之月也應謂陰爻也冬至陽爻
起初故曰復至建巳之月為純乾二陰爻而陰侵陽
為災重故伐鼓用幣責陰之禮降物素服也不舉去
樂也避移時避正堂須時移災復也齊夫掌幣吏庶
人其徒役也劉歆以為六月二日魯趙分二十一年
七月壬午朔日有食之董仲舒以為周景王老劉子
單子專權蔡侯朱驕君臣不說之象也師古曰蔡侯
朱蔡平公之
子後蔡侯朱果出奔師古曰昭二十
一年出奔楚劉子單子立王
猛劉歆以為五月二日魯趙分二十二年十二月癸
酉朔日有食之董仲舒以為宿在忬天子之象也後
尹氏立王子朝天王居于狄泉師古曰天子敬王也
避于朝之難故居狄

泉劉歆以為十月楚鄭分二十四年五月乙未朔日

有食之董仲舒以為宿在胃魯象也後昭公為季氏

所逐劉向以為自十五年至此歲十年間天戒七是

人君猶不寤後楚殺我蠻子師古曰昭十六年楚子
誘我蠻子殺之戎亦蠻國

在河南晉滅陸渾戎師古曰十七年晉荀吳帥師滅
陸渾之戎其地今陸渾縣是也

盜殺衛侯兄師古曰衛靈公兄也名鮒也魯為齊
豹所殺以豹不義故貶稱盜所謂求名

而不得蔡莒之君出奔師古曰蔡君即朱也昔君昔
子庚與也二十二年出奔魯吳

滅巢師古曰二十四年吳滅巢巢
吳楚間小國即居巢城是也公子光殺王僚師古曰

日事在二十宋三臣以邑叛其君師古曰二十一年宋
華亥向寧華定入于

宋南里以它如仲舒劉歆以為二日魯趙分是月斗

建辰左氏傳梓慎曰將大水師古曰梓
慎魯大夫昭子曰旱也

師古曰叔日過分而陽猶不克克必甚能無旱乎孟
孫昭子

日謂春分後陰多陽少為陽不克莫將積聚也蘇林
曰莫

莫陽不克莫將積聚也蘇林
曰莫

莫爾不勝是歲秋大雩旱也一至二分日有食之不

為積聚也為災日月之行也春秋分日夜等故同道冬真至長

短極故相過相過同道而食輕不為太災水旱而已

三十一年十二月辛亥朔日有食之董仲舒以為宿

在心天子象也時京師微弱後諸侯果相率而城周

師古曰定元年晉魏舒全諸侯宋中幾亡天子之

之大夫平狄泉以城周是也

心而不衰城師古曰中幾宋大夫衰城謂以是次為

城謂以草覆城也其劉向以為時吳滅徐師古曰事

音先和反中讀曰仲劉向以為時吳滅徐師古曰事

年而蔡滅沈公孫姓師古曰定四年蔡滅沈師古曰事

昭王走出師古曰事並劉歆以為一百宋燕分定公

五年三月辛亥朔日有食之董仲舒劉向以為後鄭

滅許師古曰六年鄭游速帥魯陽虎作亂竊寶玉太

弓李桓子退仲尼宋二臣以邑叛劉歆以為正月二

日燕趙分十五年十一月丙寅朔日有食之董仲舒

劉向以為後晉二大夫以邑叛薛弒其君師古曰十

年射入朝歌以叛薛弒其君比楚滅頓胡師古曰十四

年師滅頓以頓子糝歸十五越敗吳師古曰十四年

于構李是衛逐世子師古曰十四年衛劉歆以為十

也構音醉也構音醉也衛逐世子師古曰十四年衛劉歆以為十

二月二百楚鄭分十五年八月庚辰朔日有食之董

仲舒以為宿在柳周室大壞夷狄主諸夏之象也明

年中國諸侯果累累從楚而圍蔡師古曰哀元年楚

圍蔡是也累讀曰蔡恐遷于州來師古曰哀二年十

州來楚邑今晉人執戎蠻子歸于楚師古曰哀公四

下蔡縣是也晉人執戎蠻子歸于楚師古曰哀公四

於楚京師楚也師古曰言以劉向以為盜殺蔡侯

師古曰哀四年蔡公孫翩殺蔡齊陳乞弒其君而立

侯申翩非大夫故賤之而盡盜齊陳乞弒其君而立

楚滅陳之應

廬舜治曰定公
之世凡日食三
是持有燕絃君
比晉荀寅士吉
射叛盜殺蔡侯
陳弒君陪臣
強橫魯夫國寶

廬舜治曰哀公
之世凡日食一

茅坤曰三家何相異同至如此隆按凡春秋一段總結上文春秋日食之數又按春秋降而戰國七雄爭疆伏尸百萬陵夷至于始皇二世生民之禍烈矣請見于天宜日食不勝書而班史獨闕之蓋當時史失其官無從考證耳茅坤曰自此以前特按左氏傳書日食而已不言所次星之度而自此以後按漢歷官所次而書度數矣盧弼治曰高帝之世凡日食五

不用劉歆以為六月晉趙分哀公十四年五月庚申朔日有食之在獲麟後劉歆以為三月二日齊衛分凡春秋十二公二百四十二年日食二十六穀梁以為朔二十六晦七夜二二日一公羊以為朔二十七二日七晦二左氏以為朔十六二日十八晦一不書日者一高帝二年十月甲戌晦日有食之在斗二十度燕地也後二年燕王臧荼反誅立盧縮為燕王後又反敗十一月癸卯晦日有食之在虛二度齊地也後二年齊王韓信徙為楚王明年廢為列侯後又反誅九年六月乙未晦日有食之既在張十三度惠帝七年正月辛丑朔日有食之在危十三度谷永以為歲首正月朔白是為三朝尊者惡之五月丁卯先晦一日日有食之幾盡在七星初劉向以為五月微陰

盧弼治曰哀公文景之世凡日食十四

始起而犯至陽其占重至其八月宮車晏駕有呂氏詐置嗣君之害京房易傳曰凡日食不以晦朔者名曰薄人君誅將不以理或賊臣將暴起日月雖不同宿陰氣盛薄日光也高后二年六月丙戌晦日有食之七年正月己丑晦日有食之既在營室九度為宮室中時高后惡之曰此為我也明年應師古曰謂文高后崩也帝二年十月癸卯晦日有食之在婺女一度三年十月丁酉晦日有食之在斗二十二度十月丁卯晦日有食之在虛八度後四年四月丙辰晦日有食之在東井十三度七年正月辛未朔日有食之景帝三年二月壬午晦日有食之在胃一度七年十月庚寅晦日有食之在虛九度中元年十一月甲寅晦日有食之三年九月甲戌晦日有食之三年九月

履彗治曰武帝
之世凡日食十

三

戊戌晦日有食之幾盡在尾九度六年七月辛亥晦
日有食之在軫七度後元年七月乙巳先晦一日日
有食之在翼十七度武帝建元二年二月丙戌朔日
有食之在奎十四度劉向以為奎為卑賤婦人後有
衛皇后自至微與卒有不終之害師古曰皇后自至
殺不終其位也
年九月丙子晦日有食之在尾二度五年正月己巳
朔日有食之元光元年二月丙辰晦日有食之七月
癸未先晦一日日有食之在翼八度劉向以為前年
高園便殿災與春秋御廩災後日食於翼軫同其占
內有女變外為諸侯其後陳皇后廢江都淮南衡山
王謀反誅日中時食從東北過半晡時復元朔二年
二月乙巳晦日有食之在胃二度六年十一月癸亥
晦日有食之元狩元年五月乙巳晦日有食之

履彗治曰昭宣
之世凡日食五

六度京房易傳推以為是時日食從右法曰君失
臣明年丞相公孫弘薨日食從右左者亦君失臣從
上者臣失君從下者君失民元鼎五年四月丁丑晦
日有食之在東井二十二度元封四年六月己酉朔
日有食之太始元年正月乙巳晦日有食之四年十
月甲寅晦日有食之在斗十九度征和四年八月辛
酉晦日有食之不盡如鉤在亢二度晡時食從西北
日下晡時復昭帝始元二年十一月壬辰朔日有食
之在斗九度燕地也後四年燕刺王謀反誅元鳳元
年七月己亥晦日有食之幾盡在張十二度劉向以
為己亥而既其占重孟康曰己亥土亥水也純陰故
食為最重也日食盡為既後
六年宮車晏駕卒以二嗣宣帝地節元年十一月癸
亥晦日有食之在營室十五度五鳳元年十二月乙

履舜治曰元成
之世凡日食十
三

茅坤曰異最重
著古亦最切惜
也成帝為色所
廢而絕其嗣而
漢因以移于莽
悲夫

茅坤曰杜欽之
對亦明切

胡纘宗曰人事
失于下六句深
知天人感應之
理各言其也

西朔日有食之在婺女十度四年四月辛丑朔日有
 食之在畢十九度是為正月朔慝未作在氏以為重
 異元帝永光二年三月壬戌朔日有食之在婁八度
 四年六月戊寅晦日有食之在張七度建昭五年六
 月壬申晦日有食之不盡如鉤因久成帝建始二年
 十二月戊申朔日有食之其夜未央殿中地震谷永
 對曰日食婺女九度古在皇后地震蕭牆之內咎在
 貴妾師古曰蕭牆謂門屏也蕭二者俱發明同事異
 入共掩制陽將害繼嗣也師古曰日食則妾不見師古曰
但下例壹地震則后不見異日而發則似殊事二故
 動變則恐不知是月后妾當有失節之師古曰垂與尤同尤
 過故天因此兩見其變若曰違失婦道隔遠象妾師
日遠音妨絕繼嗣者此一人也杜欽對亦曰日以戊
 申食時加未戌未土也中宮之部其夜殿中地震此
 必適妾將有爭寵相害而為患者人事失於下變象
 見於上能應之以德則咎異消忽而不戒則禍敗至
 應之非誠不立非信不行河平元年四月己亥晦日
 有食之不盡如鉤在東井六度劉向對曰四月交於
 五月月同孝惠日同孝昭東井京師地且既其占恐
 害繼嗣日蚤食時從西南起三年八月乙卯晦日有
 食之在房四年二月癸丑朔日有食之在昴陽朔元
 年二月丁未晦日有食之在胃永始元年九月丁巳
 晦日有食之谷永以京房易占對曰元年九月日蝕
 酒二節之所致也獨使京師知之四國不見者若日
 湛涵于酒君臣不別禍在內也師古曰湛讀日永始
 二年二月乙酉晦日有食之谷永以京房易占對曰

虞舜治曰哀平
之世凡日食四

隆按凡漢一段
總結上文漢代
日食之數以下
次月

虞舜治曰前漢
二百二十二年日
食五十三較之
春秋則加數矣
後漢一百九十
六年日食七十

二較之前漢則
又加數矣魏晉
一百五十年日
食七十九較之
後漢則愈加數
矣天時人事每
互相因有如是
哉
茅坤曰予按成
帝兩月重見飛
燕弟並亂后
宮之象
隆按以下屬傳
語時則有日月
亂行

今年二月日食賦歛不得度民愁怨之所致也所以

使四方皆見京師陰蔽者若曰人君好治宮室大營

墳墓賦歛茲重而百姓屈竭師古曰茲益也禍在外也

三年正月巳卯晦日有食之四年七月辛未晦日有

食之元延元年正月巳亥朔日有食之哀帝元壽元

年正月辛丑朔日有食之不盡如鉤在營室十度與

惠帝七年同月日二年三月壬辰晦日有食之平帝

元始元年五月丁巳朔日有食之在東井二年九月

戊申晦日有食之既凡漢者紀十二世二百七十二

年日食五十三朔十四晦三十六先晦一日三成帝

建始元年八月戊午晨漏未盡三刻有兩月重見京

房易傳曰婦負厲月幾望君子征凶師古曰小畜言

君弱而婦彊為陰所乘則月並出晦而月見西方謂

之朏朔而月見東方謂之仄應孟康曰朏者月行疾

者行遲在日後當沒而更見師古曰朏音吐了反仄應則侯王其肅朏則侯

王其舒劉向以為朏者疾也君舒緩則臣驕慢故曰

行遲而月行疾也仄應者不進之意君肅急則臣恐

懼故曰行疾而月行遲不敢迫近君也不舒不急以

正失之者食朔日劉歆以為舒者侯王展意顯事臣

下促急故月行疾也肅者王侯縮胸不任事服虔曰

愧之懼鄭氏曰不任事之貌也師古曰胸音女六反臣下弛縱故月行遲也當

春秋時侯王率多縮胸不任事故食二日仄應者十

八食晦日朏者一此其效也考之漢家食晦朏者三

十六終云二日仄應者歆說信矣此皆謂日月亂行

者也元帝永光元年四月月色青白亡景韋昭曰日

無景謂能質見耳正中時有景云光韋昭曰無是夏寒至九

月日乃有光京房易傳曰美不上人茲謂上弱厥異
 日白七日不温順亡所制茲謂弱孟康曰君順從於臣下無所能制
 日白六十日物亡霜而死天子親伐茲謂不知日白
 體動而寒弱而有任茲謂不亡日白不温明不動辟
 讐公行茲謂不伸孟康曰辟君也厥異日黑大風起
 天無雲月光掩師古曰掩與闇同也不難上政茲謂見過日黑
 居仄大如彈丸成帝河平元年正月壬寅朔日月俱
 在營室時日出赤二月癸未日朝赤且入又赤夜月
 赤甲申日出赤如血亡光漏上四刻半乃頗有光燭
 地赤黃食後乃復京房易傳曰辟不聞道茲謂亡厥
 異日赤三月乙未日出黃有黑氣大如錢居日中央
 京房易傳曰祭天不順茲謂逆厥異日赤其中黑聞
 善不子茲謂失知厥異日黃夫木人者與天地合其

星辰

隆揆元成之世
 日色青曰亡景
 日出赤如血亡
 光日出黃有黑
 氣大如錢此日
 之五變也
 又按以下屬傳
 語時則有星辰
 逆行
 虛帝治日恒星
 不見者天地之
 常經自此而後
 也星隕如雨者
 諸侯之衆叛自
 此而恣也長時
 王綱解紐列國
 爭衡故天變應
 之春秋書星變
 者凡四班史迹
 之于此莊七年

德與日月合其明故聖王在上總命羣賢以亮天功
師古曰虞書舜典帝曰咨二十有二人欽哉惟時亮天功謂敷九官十二牧四嶽各敬其職事信定其功順天道也則日之光明五色備具燭耀亡王有主
 則為異應行而變也色不虛改形不虛毀觀日之五
 變足以監矣故曰懸象著明莫大乎日月此之謂也
 嚴公七年四月辛卯夜恒星不見夜中星隕如雨董
 仲舒劉向以為常星二十八宿者人君之象也衆星
 萬民之類也列宿不見象諸侯微也衆星隕墜民失
 其所也夜中者為中國也不及地而復象齊桓起而
 救存之也鄉亡桓公星遂至地中國其良絕矣師古曰中
 也良猶信也劉向以為夜中者言不得終性命中道
 敗也或曰象其叛也言當中道叛其上也天垂象以
 視下將欲人君防惡遠非慎卑省微以自全安也古

漢書卷之九十五

卷之九十五

卷之九十五

星隕如雨以王人不能勝五國之兵也文十四年星孛以桓文跡德而宋齊晉之有禍亂也昭十七年星孛以王朝度孽奪正而兵刃交于都內也哀十三年星孛以強吳爭伯而中國皆服于夷也皆係王伯與衰如此乎故表而釋之以補班氏之未免云

茅坤曰予謂星隕如雨言衆也蓋衆星不能守舍而光下散也

曰遠離如人君有賢明之材畏天威命若高宗謀祖

已祖師古曰謂殷之武丁有雉雉之異而成王泣金縢

師古曰武王有疾周公作金縢之書為王請命王翠

日乃瘳後武王崩成王即位管蔡流言而周公居東

天大雷電以風木盡偃大木斯拔王啓金縢乃得周

公代武王之說王執書以泣遣使者逆公王出郊天

乃雨反風改過修正立信布德存亡繼絕修廢舉逸

下學而上達也師古曰下學謂博謀於羣下

稅復三日之役也師古曰古之田租十稅其一節用儉

服以惠百姓則諸侯懷德士民歸仁災消而福興矣

遂莫肯改寤法則古人而各行其私意終於君臣無

離上下交怨自是之後齊宋之君弒師古曰莊八年

諸兒十一年宋譚遂邢衛之國滅師古曰十年齊侯

萬弒其君捷也宿遷於宋師古曰十年齊侯

滅遂問二年狄人入衛傷宿遷於宋師古曰十年齊侯

其地也宿國東蔡獲於楚師古曰莊十年荆敗蔡師

晉相弒殺五世乃定也師古曰謂殺齊卓子及懷公

五君此其效也左氏傳曰恒星不見夜明也星隕如

雨與雨偕也劉歆以為晝象中國夜象夷狄夜明故

常見之星皆不見象中國微也星隕如雨如而也星

隕而且雨故曰與雨偕也明雨與星隕兩變相成也

洪範曰庶民惟星易曰雷雨作解是歲歲在亥禘齊

分壘也夜中而星隕象庶民中離上也雨以解過施

復從上下象齊桓行伯復興周室也周四月夏二月

也日在降婁魯分壘也先是衛侯朔奔齊衛公子黔

牟立齊帥諸侯伐之天子使使救衛魯公子溺顯政

會齊以犯王命齊師伐衛疾其專命故敗而去族天

子救衛而溺伐嚴弗能止卒從而伐衛逐天王所立

師古曰謂不義至甚而自以為功民去其上政繇下

放黔牟也

隆按當其時五
辰擅權賊莽若
攝星隕之應以
此谷子雲不指
以對何耶

茅坤曰五七百
年之間星隕者
僅一再見而答
求之對亦明切
而危矣

作尤著故星隕於魯天事常象也成帝永始二年二
月癸未夜過中星隕如雨長一丈二寸釋繹未至地滅
師古曰繹釋光采貌至鷄鳴止谷永對曰日月星辰燭臨下土
其有食隕之異則遐邇幽隱靡不咸睹星辰附離于
天猶庶民附離王者也王者失道綱紀廢頓下將叛
去故星叛天而隕以見其象春秋記異星隕最大自
魯嚴以來至今再見臣聞三代所以喪亡者皆繇婦
人羣小湛溺於酒書云乃用其婦人之言四方之迪
逃多罪是信是使師古曰周書秦誓也言紂惑於詩
曰赫赫宗周褒姒滅之師古曰小雅顛覆厥德荒沈
干酒師古曰大雅抑之詩也刺于酒及秦所以二世而
亡者養在大奢秦終大厚方今國家兼而有之社稷
宗廟之憂也京房易傳曰君不在賢厥妖天雨星

來公十四年七月有星孛入于北斗董仲舒以為孛
者惡氣之所生也謂之孛者言其孛孛有所妨蔽聞
亂不明之貌也北斗大國象後齊宋魯莒晉皆弑君
師古曰文十四年齊公子商人弑其君舍十六年宋
人弑其君杵臼十八年襄仲殺惡及視莒弑其君庶
其宣二年晉趙穿劉向以為君臣亂於朝政令虧於
外則上濁三光之精五星羸縮變色逆行甚則為孛
北斗人君象孛星亂臣類篡殺之表也星傳曰魁者
貴人之牢又曰孛星見北斗中大臣諸侯有受誅者
一曰魁為齊晉夫彗星較然在北斗中天之視人顯
矣史之有占明矣時君終不改寤是後宋魯莒晉鄭
陳六國咸弑其君師古曰宋魯莒晉已解於上宣四
夏微舒弑其君鄭公子歸生弑其君夷十年陳
其君平國齊再弑焉舍而閭職等又殺商人殺
既亂夷狄並侵兵革從橫楚乘威席勝深入諸夏師古

漢書卷之五十五 卷之五十五 卷之五十五

曰謂六侵伐師古曰謂宣十一年春楚子圍鄭夏
 戰之後與晉師戰于邲晉師敗績十三年楚
 子伐宋十四年楚子圍宋成二年楚師侵衛遂一滅
 國師古曰謂宣十一年楚師侵衛遂一滅
 晉滅赤狄潞氏十六年內敗王師師古曰謂成元年晉
 年滅赤狄甲氏也敗王師于貿我
 又連三國之兵大敗齊師于鞏師古曰謂成二年晉
 衛孫良夫曹公子首及齊侯追亡逐北東臨海水
 戰于鞏齊師敗績鞏齊地
 日謂逐之三周華不注又從之威陵京師武折大齊
 入自丘與擊馬降東至海濱也
 皆孛星炎之所及流至二十八年師古曰炎
 曰彗星入北斗有大戰其流入北斗中得名人曰孟康
 得各不入失名人宋華元賢名大夫大棘之戰華元
 獲於鄭師古曰宣十一年宋華元帥師及鄭公子歸
 舉其效云左氏傳曰有星孛北斗周史服曰不出七
 年宋齊晉之君皆將死亂師古曰史服周
 劉歆以為

北斗有環域四星入其中也斗天之三辰綱紀星也
 宋齊晉天子方伯中國綱紀彗所以除舊布新也斗
 七星故曰不出七年至十六年宋人弒昭公師古曰
 十八年齊人弒懿公師古曰宣公二年晉趙穿弒靈
 公昭公十七年冬有星孛于大辰董仲舒以為大辰
 心也心為明堂天子之象後王室大亂三王分爭此
 其效也劉向以為星傳曰心大星天主也其前星太
 子後星庶子也尾為君臣乖離孛星加心象天子適
 庶將分爭也其在諸侯角亢氏陳鄭也房心宋也後
 五年周景王崩王室亂大夫劉子單子立王猛尹氏
 召伯毛伯立子鼂子鼂楚出也師古曰姊妹時楚疆
 宋衛陳鄭皆南附楚王猛既卒敬王即位子鼂入王
 城天主居狄泉莫之敢納五年楚平王居卒子鼂奔

漢書卷之五十五
 五行

楚王室乃定後楚師六國伐吳吳敗之于鷄父救獲

其君臣師古曰昭二十三年楚遠伐師及頓胡沈

子鬲沈子逞滅獲陳大夫夏蔡怨楚而滅沈楚怒圍

蔡吳人救之遂為柏舉之戰敗楚師屠郢都妻昭王

母鞭平王墓師古曰沈楚之與國定四年四月祭公

孫姓帥師滅沈以沈子嘉歸秋楚為沈

故圍蔡冬吳與師以救之與楚戰于柏舉楚師敗績

庚辰吳入郢君舍乎君室大夫舍乎大夫室妻楚王

王之母捷平此皆孛彗流炎所及之效也左氏傳曰有

星孛于大辰西及漢申繻曰彗所以除舊布新也師

曰申繻天事恒象今除於火火出必布焉諸侯其有

火災乎梓慎曰往年吾見是其徵也火出而見今茲

火出而章必火入而伏其居火也又矣其與不然乎

火出於夏為二月於商為四月於周為五月夏數得

天若火作其四國當之在宋衛陳鄭乎宋太辰之虛

陳太昊之虛鄭祝融之虛師古曰虛皆火房也星孛

及漢漢水祥也衛顛頊之虛其星為大水水火之牡

也張晏曰水以天一為地二牡丙與午南其以丙子

若壬午作乎水火所以合也若火入而伏必以壬午

不過見之月明年夏五月火始昏見丙子風梓慎曰

是謂融風火之始也張晏曰融風立春木風也火之

北曰炎風高誘以為良氣七日其火作乎張晏曰自

所生也炎風一曰融風戊寅風甚壬午太甚師古曰大

之曰又火以七為紀甚宋衛陳鄭皆火劉歆以為太辰房心尾也八月心

星在西方孛從其西過心東及漢也宋太辰虛謂宋

先祖掌祀大辰星也陳太昊虛處義木德火所生也

鄭祝融虛高辛氏火正也故皆為火所舍衛顛頊虛

星為大水營室也天星既然又四國失政相似及為

王室亂皆同哀公十三年冬十一月有星孛于東方
董仲舒劉向以為不言宿名者不加宿也孟康曰不
宿之以辰乘日而出亂氣蔽君明也明年春秋事終
中也一曰周之十一月夏九月日在辰出東方者軫角亢
也軫楚角亢陳鄭也或曰角亢大國象為齊晉也其
後楚滅陳師古曰襄十七年楚
公孫朝帥師滅陳也田氏篡齊師古曰齊
平公十二年
卒後春秋之傳終矣平公二十五年卒師古
出公八年春秋之傳終矣出公十七年卒後八十
年至靖公為韓魏趙所滅而三分其地蓋晉之衰也
六卿擅權其後范氏中行氏智氏滅而韓
魏趙兼其土由人衆故惣言六卿分晉也此其效也
劉歆以為孛東方大辰也不言大辰且而見與日爭
光星入而彗猶見是歲再失閏十一月實八月也日
在鶉火周分野也十四年冬有星孛在獲麟後劉歆
以為不言所在官失之也高帝三年七月有星孛于

大角旬餘乃入劉向以為是時項羽為楚王伯諸侯
而漢已定秦與羽相距滎陽天下歸心於漢楚將
滅故彗除王位也一曰項羽阬秦卒燒宮室弑義帝
亂王位故彗加之也文帝後七年九月有星孛于西
方其本直尾箕末指虛危長丈餘及天漢十六月不
見劉向以為尾宋地今楚彭城也箕為燕又為吳越
齊宿在漢中負海之國水澤地也是時景帝新立信
用鼂錯將誅正諸侯王其象先見後三年吳楚四齊
與趙七國舉兵反師古曰四齊膠東
膠西菑川濟南也皆誅滅云武帝
建元六年六月有星孛于北方劉向以為明年淮南
王安入朝與太尉武安侯田蚡有邪謀而陳皇后驕
恣其後陳后廢而淮南王反誅八月長星出于東方
長終天二十日去占曰是為蚩尤旗見則王者征伐

四方其後兵誅四夷連數十年元狩四年四月長星
 又出西北是時伐胡尤甚元封元年五月有星孛于
 東井又孛于三台其後江充作亂京師紛然此明東
 井三台為秦地效也宣帝地節元年正月有星孛于
 西方去太白二丈所劉向以為太白為大將彗孛加
 之掃滅象也明年大將軍霍光薨後二年家夷滅成
 帝建始元年正月有星孛于營室青白色長六七丈
 廣尺餘劉向谷永以為營室為後宮懷妊之象彗星
 加之將有害懷妊絕繼嗣者一曰後宮將受害也其
 後許皇后坐祝詛後宮懷妊者廢趙皇后立妹為昭
 儀害兩皇子上遂無嗣趙后姊妹卒皆伏辜元延元
 年七月辛未有星孛于東井踐五諸侯孟康曰五諸侯星名出
 河戌北率行軒轅太微後日六度有餘晨出東方十

茅坤曰古今所
 以星變而其事
 應亦大漢卒以
 亡矣

三曰夕見西方犯次妃長秋斗填蝨災再貫紫宮中
 大火當後達天河除於妃后之域南逝度犯大角攝
 提至天市而按節徐行服虔曰謂行遲火入市中旬而後西
 去五十六日與倉龍俱伏谷永對曰上古以來大亂
 之極所希有也察其馳騁驟步芒炎或長或短所歷
 奸犯師古曰奸音干內為後宮女妾之害外為諸夏叛逆之
 禍劉向亦曰三代之亡攝提易方秦項之滅星孛太
 角是歲趙昭儀害兩皇子後五年成帝崩昭儀自殺
 哀帝即位趙氏皆免官爵徙遼西哀帝亡嗣平帝即
 位王莽用事追廢成帝趙皇后哀帝傳皇后皆自殺
 外家丁傅皆免官爵徙合浦歸故郡平帝亡嗣莽遂
 篡國釐公十六年正月戊申朔隕石于宋五是月六
 鷓退飛過宋都董仲舒劉向以為象宋襄公欲行伯

盧舜治曰宋襄
 公以三國之餘
 欲圖伯業五石
 隕六鷓退飛若

以理教推之星
隕為石不祥也
鵲之飛不順也
書之以五年見
執六年終敗天
之示人顯矣宋
人以災赴于諸
侯故魯得而書
之款

道將自敗之戒也石陰類五陽數自上而隕此陰而
陽行欲高反下也石與金同類色以白為主近白祥
也鵲水鳥六陰數退飛欲進反退也其色青青祥也
屬於貌之不恭天戒若曰德薄國小勿持抗陽欲長
諸侯與彊大爭必受其害襄公不寤明年齊桓死伐
齊喪師古曰僖十七年齊桓公卒執滕子圍曹師古曰十
九年三月宋人執滕子嬰齊秋宋人圍曹為孟之會與楚爭盟卒為所執
後得反國師古曰二十一年春為鹿上之盟秋會于薄皆宋地不悔過自責復會諸侯伐鄭與楚戰于泓
軍敗身傷為諸侯笑師古曰二十一年夏宋公衛侯許男滕子伐鄭十一月宋公及楚人戰於泓宋師敗績公傷股門官殲焉二十二年卒傷於泓故也泓水名也左氏傳曰隕石星也鵲退飛風也宋襄公以問周內史叔與曰是何祥也吉凶何在對曰今茲魯多夫喪明年齊有亂

丁坤曰以下隕
上之占亦星也

師古曰今年君將得諸侯而不終退而告人曰是陰陽
之事非吉凶之所生也吉凶繇人吾不敢逆君故也
是歲魯公子季友鄆季姬公孫茲皆卒師古曰僖十六年三月公孫茲卒七月公孫茲卒季姬魯女適鄆者也公孫茲叔孫戴伯也明年齊桓
死適庶亂宋襄公伐齊行伯卒為楚所敗劉歆以為
是歲歲在壽星其衝降婁降魯分壘也故為魯多
太喪正月日在星紀厭在玄枵玄枵齊分壘也石山
物齊太嶽後師古曰齊姜姓也其先為堯四嶽分掌四方諸侯五石象齊
桓卒而五公子作亂師古曰五公子謂無虧也故為
明年齊有亂庶民惟星隕於宋象宋襄將得諸侯之
衆而治五公子之亂星隕而鵲退飛故為得諸侯而
不終不鵲象後六年伯業始退執於孟也民反德為
亂亂則妖災生言吉凶繇人然後陰陽衝厭受其咎

盧孫治曰
隕石凡十一



齊魯之災非君所致故曰吾不敢逆君故也京房易傳曰距諫自彊茲謂卻行厥異鴟退飛適當黜則鴟退飛惠帝二年隕石絲諸壹師古曰絲諸道也屬天水郡也武帝征和四年二月丁酉隕石雍一天晏亡雲聲聞四百里師古曰雍扶風之縣也晏天清也元帝建昭元年正月戊辰隕石梁國六成帝建始四年正月癸卯隕石橐四肥累孟康曰皆縣名也故屬真定師古曰累音力追反陽朔三年二月壬戌隕石白馬八師古曰東郡之縣名鴻嘉二年五月癸未隕石杜衍師古曰日南陽之縣名元延四年三月隕石都關師古曰山哀帝之縣名建平元年正月丁未隕石北地十其九月甲辰隕石虞師古曰梁國之縣名平帝元始二年六月隕石鉅鹿師古曰百惠盡平隕石凡十一皆有光耀雷聲成哀尤屢

漢書身評林卷之二十七之下下終

嘉如平元



