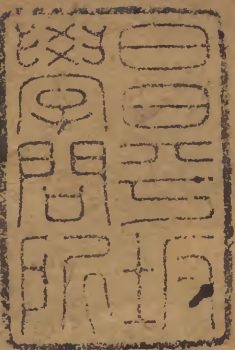


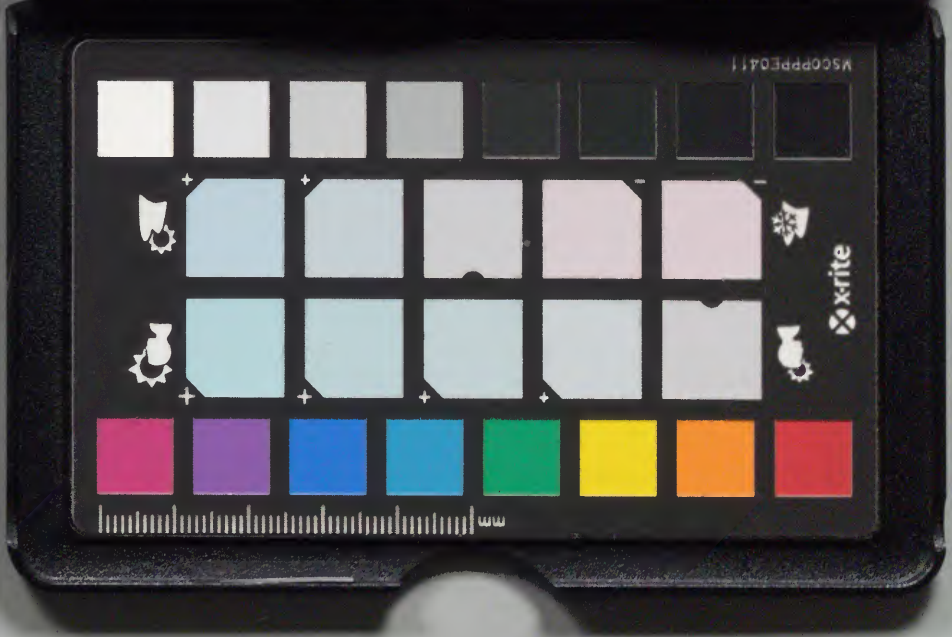
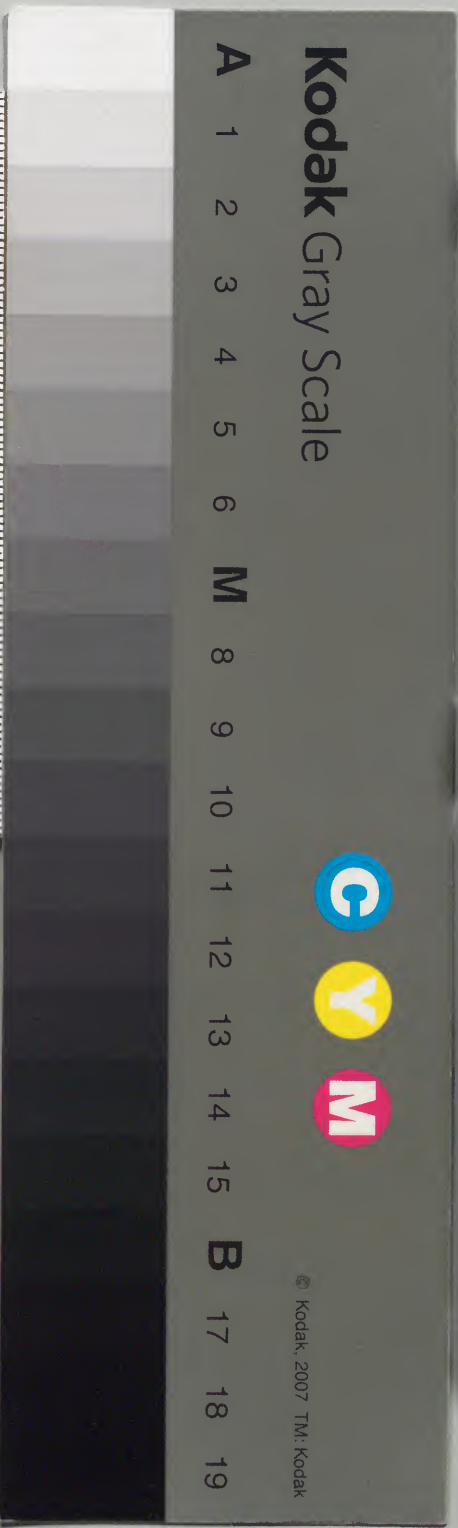
湖山便覽



漢書門		九			
		一	一		
		〇	二		
		〇	三		
類		〇	四		
架		〇	八		
函		〇			
號		〇			
冊		〇			

庫內閣文		庫內閣文	
番號	漢	9123	
冊數		8	(7)
函號		292	63

十一



湖山便覽卷十一



仁和 翟灏 全緝

汪子路

錢塘江自城東北繞城而南候湖門正臨潮水之衝門外為捍海塘鐵幢浦貼沙河舊有疊雪樓上輓路東為

廟子灣有昭貺廟舊有安濟亭北有映江樓西有觀湖

樓浙江亭舊有樟亭驛江樓映發亭草閣廣陵侯廟江面為浙江渡

錢塘江 江舊與湖水相通自漢築錢塘而江湖隔遂各以錢塘名焉韋昭國語注以錢塘江及松江浦陽

江當禹貢之三江錢塘浦陽皆浙江隨地之異名也
 一江而二之其說難盡信矣浙江始見于山海經源
 出三天子都莊子謂之制河七發謂之曲江水經謂
 之漸江虞喜云今錢塘江口浙山正居江中潮水投
 山下折而曲一云江有反濤水勢折歸故云浙江盧
 肇亦云浙者折也取其屈折而倒流也吳越春秋言
 句踐歸至浙江之上望見大越山川重秀史記言秦
 皇將游會稽至浙江不能渡道餘杭之西津浙名蓋
 最古矣制河之制諸設反依字仍作浙北人名水皆

曰河河亦江也曲江義已備虞氏之說漸與浙或謂
 其字形相近如邾鄒之變易而許慎說文浙水漸水
 又復兩出程大昌言徽州婺州俱有浙溪二州之水
 會于桐廬遂從杭越間入海則本其發源各自為派
 無嫌兩出也其水之不載禹貢則以其距海甚近無

事疏治非謂小而遺之也任助濟浙江味旦凌輕
送乍逐翻流上近岸無暇目遠峰更與想綠樹懸宿
根丹厓頹久壤○孟浩然渡浙江問舟中人潮落
江平未有風扁舟共濟與君同時時引願望天末何
處青山是越中○孫逖夜宿浙江扁舟夜入江潭
泊露白風高氣蕭索富春渚上潮未還天姥峯邊月
初落烟水茫茫多苦辛更聞江上越人吟洛陽城關

何時見西北浮雲朝暝深○李觀憶錢塘江昔年
乘醉舉歸帆隱隱前山日半銜好是滿江涵反照水
仙齊着淡紅衫○李剛波浙江初吐御氣凌烟霄乘槎
過漁浦山寒雪猶積江迴月初吐御氣凌烟霄乘槎
度星渚空濛老龍吟鬢翠蛟舞境清人自愁夜靜
氣尤古獨坐不成眼霜晴聽鼓○朱繼芳錢塘江
極浦無高樹蒼茫只遠空湖來江水黑日出海門
紅兩岸東西漸千帆來去風中原山色外殘夢逐歸
鴻○馬臻浙江晚眺昔年吳越事并吞留得青山
只斷魂落日正明漁浦渡歸鴉過點范家村雲分兩
脚回沙激帆趁潮頭出海門欲問
淒涼千古意鷗夷何處有兒孫

江潮 水經注云錢唐縣東有定已諸山皆西臨浙江

水流于兩山之間江川急迅兼瀉水晝夜再來來應
時刻以月晦及望尤大攷吳越春秋夫差內傳吳王

取子胥盛以鴟夷之器投之江中子胥因隨流揚波
依潮來往又越王外傳王葬大夫種于國之西山伍
子胥從海上穿山脅而持種去與之俱浮于海故前
潮水潘候者伍子胥也後重水者大夫種也其說頗
近荒誕王充論衡書虛篇駁之極辯大畧謂地有百
川猶人之有血脈其朝夕往來猶呼吸氣出入也言
子胥恚恨虛也嗣後論者多家言殊旨異葛洪以為
天河激溥道經以為地機翁張盧肇云日激水而潮
生封演云月周天而潮應僧隱之云擬空入漢山涌



而濤隨竇叔蒙云析木大梁月行而水大山海逸經
 謂海鱸出入之度浮屠書謂神龍變化所致燕肅折
 衷群說謂其隨日而應月依陰而附陽故進退盈縮
 終無失期而浙江之口下有沙渾南北亘之月經乾
 巽潮來已半濁浪推滯後水益來于是溢于沙渾激
 而為濤每仲秋既望潮汎益贏雷擊霆砰有吞天沃
 日之勢江千十餘里與馬駢闐席幕充塞爭詫為天
 下詭觀姚合杭州觀潮樓有樟亭號濤來自古今
 勢連滄海闊色比白雲深怒雪壓寒氣狂雷
 散大音浪高風更起波急石難沈鳥懼多遙過龍驚
 不敢吟劫如聞玉穴危似走墮岑但擬子人魄那知

伍相心岸催連古道洲濤踏叢林跳沫山皆濤當江
 日半陰天然與禹鑿此壑向誰尋○徐凝杭州視濤
 頭不道沙隄盡猶欺石棧頑寄言飛白雪休去打
 青山○徐積錢塘江潮獨派豈從天漢墜千濤爭
 趁海波還齊聲怒過轟雷鼓亂沫噴來碎玉山塵土
 刮開心目外冰霜留在骨毛間君看江上湖平後恰
 似魚龍戰鬪闌○陳師道月下觀潮隔江燈火是
 西興江水清不霧雨輕風過潮來雲四散水光月色
 闕分明○陸游觀潮送劉監至江上作江平無風
 面如鏡日午樓船帆影正忽看千尺湧濤頭顛動老
 子乘桴興壽頭洶洶雷山傾江流仍作鏡面平向來
 壯觀雖一快不如帆映青山行嗟子往來不知數慣
 見買符官發渡雲根小築寺可歸勿為浮名老行路
 ○柳貫次韻魯參政觀潮怒濤卷雪過樟亭人立
 西風酒旆青日轂行天淪左界地機激水出東溟倒
 排山嶽窮千變闔關雲雷球百靈望海樓頭追勝賞
 坐中賓客弁如星○王冕題趙千里夜潮圖去年
 夜渡西陵關待渡兀立江上灘灘頭潮來倒雪屋海

湖山便覽卷一
面月出行金勝水花着人如撒霞遊耳斜風快如箭
叫霜鴻雁零亂飛正是今年書中見寒烟漠漠天冥
冥展玩遊心神清樓頭吹簫騎大鯨去看海上三
山青、葉顛浙江潮 浙江湖從海門起濺沫飛流
幾千里老龍奮按滄海波六丁怒決天河水萬馬奔
馳人盡驚千夫賈勇眾莫禦滔天濁浪排空來翻江
倒海山爲摧固知神物善幻善變化不然胡爲若此
之壯哉狂風傾洞響天鐘長空隱約轟春雷衝堤激
岸勢雄偉春暉噴石聲喧騰更秦麗漢遜唐朱湖生
潮落來往幾時回上浮銀漢蕩睡浦洶洶危瀾鋪練
組江神河伯盡出遊素車白馬尤推武海若載鸞旌
馮夷擊龍鼓龜蛇跳躍長蛟舞人言子胥怒未消怒
氣突兀青霄呼咤吐霧如山高咆哮呼叱聲愈震
震驚溟渤鳴沙直添吳楚志氣驕於戲三綱五常
自古有至今禮法予載之下明如日月之昭昭君實
有臣而殺奚怨號員兮忠義非兒曹豈不知此無君
之罪將焉逃少焉風定洪濤靜似聞子言發
深省水天上下玉無瑕月白江空銀萬頃

候潮門 吳越城東四門口竹車南土北土寶德宋城

東七門曰便門候潮保安新開崇新東青艮山其候

潮卽竹車基也門外爲吳越射湖處宋時有花園鸞

團如意館白壁營雪醅庫櫛木橋夫差廟紅亭稅務

市舶務護聖軍寨外沙巡檢衙脩江司營諸蹟

捍海塘 卽江塘吳越備史云武肅王以開平四年八

月築捍海塘怒濤衝激版築不就表告于天禱胥山

祠兩詩一章置海門云傳語龍王并水府錢塘借與

築錢城因採山陽之竹造矢三千隻羽以鴻鷺之羽

飾以丹雘鍊罡火之鐵爲鏃募強弩五百人以射濤頭人用六矢每潮一至射一矢五矢潮乃退臨安志云江挾海潮爲患其來已久自樂天判郡日嘗爲文禱于江神然人力未及施也錢武肅始築捍海塘在今候潮通江門外王命強弩射潮潮避錢塘擊西陵遂造竹絲積巨石植以大木隄岸旣成久之乃爲城邑部落凡今平陸皆昔時江也大中祥符間潮激西北岸稍逼州城發運使李溥用錢氏舊法倚疊成岸七里景祐中復壞轉運使張夏改作石隄十二里且

奏置捍江兵士專一採石脩塘隨損隨補慶歷初再壞郡守楊偕等協力修築有丁寶臣記自南宋訖明屢壞屢築國朝以來尤致意焉

鐵幢浦 吳越備史云王射潮箭所止處嘗立鐵幢因名其浦夢梁錄云錢王築塘時高下置鐵幢凡三以鎮壓潮水退則見其幢也淳祐戊申帥司買地置亭其上元楊維禎有鐵箭賦序云箭在杭城外南新橋北鏃首出土人撼之可動不可拔也父老云掘土深則箭隨土陷培以土則隨土以高此其神異也所謂

鐵箭實印幢耳明徐一夔辨云幢制首圓如杵徑七
八寸出土三尺餘故老言初置幢時塘猶未成慮潮
衝盪用鐵輪護幢趾鐵紐貫幢幹且維紐石礎然後
實土築塘故其首出土幢本有三一在舊便門東南
小巷今巷尚名鐵箭一在舊薦橋門外皆堙塞僅存
在利津橋者近指此幢為箭幢首為鐵鏐雖英武其
射潮僅一時精誠所激豈有異于常箭哉王安石鐵
幢浦憶
昨初為海上行日斜來往看潮生如今身是西歸客
回首山川覺有情○劉基錢王備頭歌 鳴夷體魄
拘餘怒欲取吳山入江去雷霆劈地水羣飛海門扶
胥沒氛霧英雄一怒天可回首使赤子隨鮫鮪指揮

五丁發神弩鬼物辟易腥風開三百年來人事改壽
落沙平箭空在石梁飲羽未足誇蜀國三犀護墩給
近聞黃河水亂流青徐一半悲魚頭
安得壯士斡地軸為拯斯民塗炭憂

疊雪樓 成化杭州府志云武肅王子疊雪樓架強弩
數百以射潮

上輓路 游覽志云朱家橋通上輓路宋時園邱大路
御輦所經也攷朱家橋卽南新橋臨安志南新橋與
上泥橋下泥橋渾水清水二開橋並載宋園邱在嘉
會門西此在門東御輦不應經此輓字只當作泥
貼沙河 新唐書地理志云錢塘縣南五里有沙河塘

咸通二年刺史崔彦曾開蘇詩注云聞昔潮水衝擊

奔逸入城故開沙河以決之河有三日外沙中沙裏

沙臨安志云貼沙河一名裏沙河南自浙江跨浦橋

北經渾水開清水開欄木橋朱家橋轉西由保安開

至保安水門入城其外沙河白舊竹車門過紅亭稅

務沿城至良山門入于運河游覽志云宋時沙河居

民甚稠碧瓦紅簷歌吹不絕故蘇詩有燈火沙河夜

夜春句蘇軾戲贈 惆悵沙河十里春一番花老一

番新小樓依舊斜陽裏不見樓中垂手人。

陳淵初到臨安 風際管弦朝病酒雲中樓閣

夜焚香十年一夢沙河路獨步春泥覺燕忙

廟子灣 在便門外渾水開東有平濟廟宋乾道初厝

淙脩江岸建又有英顯通應公廟寶祐初建郭祥正

泊 薄昏洲渚鷗息靜照網漁家燈火

昭貺廟 在渾水開東四朝聞見錄云景祐中張公夏

以工部郎出為兩浙轉運使杭州江隄率用薪土潮

水衝擊不過三歲輒壞夏令作石隄十二里民感其

功德慶歷中廟于隄上政和二年封寧江侯尋改封

安濟公并賜廟額今俗稱張司封廟王安石張工部

下禁中幾人曾到此城東獨君

遣像今如在廟食真須德與功

安濟亭 熙寧六年蘇長公任杭州通判八月十五日

觀潮作詩五首寫在安濟亭上見烏臺詩案據張夏

封號為安濟公疑其亭與廟近蘇軾飲宿錢塘安濟亭觀潮支州聽潮

聲喧歷久未停隨風過漁浦伴月出滄冥鱗穴復時

滿背神果有靈連天卷雲霧徹曉下雷霆拾機游心

映江樓 游覽志云在永昌門外宋時有亭扁曰煙雲

魚鳥元至正十年重建扁曰瞰江明正德元年收層

樓扁曰映江尚書屠浦為記時又有所謂澄江樓者

未詳定所附見于此李贊皇映江樓形勝東南屬此樓被垣公服喜重游座中山

色浮江表午後潮聲自海頭騰闕雅宜王子序岳陽

誰並范公憂金隄百里堪高枕猶有蒼生望澤流

田藝蘅登澄江樓渺然有三島之思一萬里長江渺

渺來鳳凰山盡此樓開潮平海口風雷靜勢壓雲頭

樟亭驛 輿地志云在錢唐舊治南五里今廢張祐題樟亭

曉霧憑虛檻雲山四望通地盤江岸絕天映海門空

樹色連秋靄潮聲入夜風年年此光景催盡白頭翁

。白居易樟亭雙櫻樹南館西軒兩樹櫻春條長

足夏陰成素花朱實今雖盡碧葉風來別有情。頃

斯杭州江亭留題處處日馳銷憑軒夕似朝漁翁

閑鼓櫂沙鳥戲迎潮樹間津亭密城連塢寺遙因誰

報隱者何此得耕樵。許渾九日登樟亭驛樓鱖

繪與蓴羹西風片席輕潮回孤島晚雲斂眾山晴丹

羽下高閣黃花垂古城因

秋倍多感錦樓接城京

浙江亭 在跨浦橋側萬歷杭州府志云樟亭後改爲

浙江亭今浙江驛其故址也武林舊事云淳熙十年

八月十八日上請兩殿往浙江亭觀潮御輦及內人

車馬並出候潮門各水軍擺列龍山西與兩岸船近

千隻管軍官于江面分布五陣有弄水人手持十幅

綵旗直至海門迎潮太上諭侍臣各賦酌江月詞以

吳玘爲第一舊既明夜宿浙江亭 夜半潮聲撼客

海日烘山上曉窗。汪元量浙江亭和徐雪江 朱

叢突兀倚雲寒潮打孤城寂寞還荒草滿烟新驛路

夕陽古木舊江山英雄散關于外今古興亡歎乃

開一曲樽前空擊劍西風白髮淚斑斑。樊執敬觀

潮題浙江亭 烟波閉閉海門開平地潛生萬壑雷

大信不虧天不老浙江亭上看潮來。馬三才同林

對山宿浙江亭 江亭細雨夜窗幽一榻青燈話未

休撫枕不勝千里思感懷又過萬山秋乾坤異地憐

青眼湖海同心媿白頭莫惜相

逢今日醉他年吾輩是南樓

觀潮樓 亦名大觀樓其地正對海門當潮汐往來之

衝舊樓右有順濟廟祀宋善利龍王陳止齋集有內

制浙江潮神順濟廟善利侯特加忠靖二字勅 國

朝乾隆二十二年勅 帑興建浙海神廟并新此樓

御題廟額曰保障東南又

御製碑文迎神送神辭及觀潮樓紀事詩

江樓 唐宋元明人俱有江樓之咏或云即觀湖樓也

白居易江樓夕望拾客 海天東望月茫茫 山勢川

形闊復長燈火萬家城 四畔星河一道水 中央風吹

古木晴天雨月照平沙 夏夜霜能就江樓 銷暑否比

君茅舍較清涼 又江樓晚眺景物鮮 奇吟賦 氣

寄水部張員外 淡雲疎雨間斜陽 江色鮮明海氣

涼 層散雲收破樓開 虹殘水照斷橋梁 風翻白浪花

千片雁點青天字 一行好著丹青圖 畫取題詩寄與

水曹郎 趙與滂登浙江樓 兩岸共明月 關千香

漢間風波浙江水 砥柱海門山 晝夜潮消長 利害人

往還不如沙上鷺 玉立一身閑 錢惟善八月望日

登江樓觀潮 白馬瀟頭駕素車 至今猶是詫靈胥

千年元氣淋漓後 八月長風震盪初 顧免盈虛端不

爽神龍變化竟 何如須臾落日明 江練東逝酒滔漉

尾間吳國倫八月十八日浙江樓觀湖 浙江樓

望浙江潮八月長風海若驕 萬馬蹴濤驚地軸 千鯨

噴沫撼屋杓 天連巨浸疑相溢 雪捲重山忽自消 却

怪賈帆空際 落翮如六翮 下扶搖 高應冕同張元

洲王曉山項芳溪江樓觀潮分韻 江聲秋益壯 江

草秋還歇夫 羞自亡吳子 胥何怒越 艦盤江

上山盈盈江頭月 此景亘千古 不遂浮雲沒

映發亭 在江上見西湖百詠 郭祥正映發亭 吳越

鳥東飛來應 隨渡江月 江分斷山光 還映發白

草閣 在江上元末李華故居李字宗表著有草閣集

李宗表草閣 草閣正在江之濱 白沙翠竹便為隣

家雞避客飛上屋 野鴨成群來近人 石渠翰墨非無

地錦甲桑麻 御甚真日送漁 舟行浩蕩一川烟 雨渺絲綸

廣陵侯廟 游覽志云在江干之石家祀宋真州兵馬

都監陸圭圭攻方臘死難淳祐中潮祀江岸屢築不

就神率三女揚旗空中浮石水面岸賴以成帥臣徐

貞聞于朝建廟賜協順額封廣陵侯并封三女為顯

濟通濟永濟夫人錢塘遺事云三女皆綠袍方巾列

坐兩旁一主護岸一主起水一主交澤凡海船至廟

下必先詣三女像前炷香上綵花笏又有小廟專祀

十二潮神每位各主一時其香火不及三女之盛朱

尊謂廣陵侯廟昔聞江月松風客賦謠錢塘是曲江不見郊闕廣陵廟靈風長拂舊旂幟

浙江渡 臨安志云在候潮門外對西興劉滄浙江晚

噪秋風滿古堤荻花寒渡思淒淒潮聲歸海鳥初下草色連江人自迷碧落暗分平楚外青山晚出穆陵

西此時一見垂綸者知憶舊居明月溪○葉適渡浙江晚霞鋪畫月明鈞萬頃無風一水浮長怕舟師深擊楫自令洄洑起中流

包家山有冷水峪舊有壯觀關福泉登山下為山川壇旁有

三一菴舊有嘉會門宋御馬院車輜院象院南有紅橋美政橋舊有玉津

關宋又南有鴻雁池舊有宋高祿壇瀕江為白塔嶺

包家山 在城南宋嘉會門外西湖百咏引云拜郊臺

在其西藉田園在其南山多桃花名桃花關闕上舊

有蒸霞二字蘇軾介亭錢楊次公詩環珮空響桃花

源自注云郡人謂介亭山下為桃花路即指此也樓

包山訪客包家山相與登層巔嶙峋巨石中屈曲
扶闌千夜來雨初過石罅時涓涓輕輿到岡頭大江
橫吾前亭午潮方盛千艘散平川道人第三間花木
羅後先矧來汨京塵曠望為洗煎山斷塔層層西陵
渺蒼烟此道去邯鄲歸心更翩翩○胡仲參和伯氏
包山觀桃花韻因訪桃花到嶺根御林春色此平
分千株未數栽唐觀一幅猶堪畫晉源仙在雲間無
處覓人行風外有香聞笙簫隱隱宮城隔立盡黃昏
更斷魂○張翥清明游包家山二首遠近紅千樹
絲開奪麗霞月明寒食雨春老上陽花鰲路迷游躡
宮辭入夢華東風麥浪回首野人家太液曾來
鶴高臺舊影娥美人黃土盡故國白雲多野草荒神
楫宮蓮忽覆歌羌兒洗馬處斜日滿寒波○董嗣杲
包家山倚雲蒸日透林梢一簇南山尚姓包冷水
嶺邊苔色老冲雲樓下樹陰高園鄰古道傳耕藉臺
倚青城想拜郊欲趁桃花尋隱去關門無鑰不須敲
冷水峪臨安志云在嘉會門外御馬院側夾山多桃

花中有流水舊呼桃源黃願之觀冷泉峪桃花石

設春惆悵日斜原上路年年紅雨打行人

壯觀園 都城紀勝云或就包山作園以植桃花都人

春時以為勝賞諸園中以內賞張侯壯觀園為最夢

梁錄又載包家山有王保生園

福泉菴 在冷水峪臨安志云咸淳四年建有龍王泉

井方闊丈餘遇旱不竭錢惟善六日游包山福泉

控江分越山因人姓包海鷗飛落日野馬散荒郊流

水花千樹重期載酒看○又十月望日雨後與湯鼎

泉山勢繚時江自見石根疎處樹相連人生安得灰

包家山 包家山

為念溺子從教雪滿顛忽有海
鷗潮上起分明落照在漁船

風雲雷雨山川壇 府志云在包家山下明洪武元年

詔郡縣並祀山川風雨一體設壇省擬建山川壇于

城西北風師于東北雷雨于西南二年詔風雲雷雨

山川共一壇每春秋二仲遷城隍神至于壇合祭之

三一菴 在山川壇右宋道士白玉蟾建玉蟾本姓葛

名長庚號海瓊子博洽儒書工書畫嘗于黎母山得

洞元雷法祈禳輒有異應嘉定間名對稱台命主太

乙宮遂更結精舍于此庵有辟劍池得月樓皆玉蟾

故蹟

葛長庚得月樓 千厓爽氣已平分萬里青天
輾玉輪起向錢唐江上望相逢都是廣寒人。

貫雲石三

菴 茅棟蕭蕭水石間放懷終日對林
巒夢回不覺月臨砌吟罷始知身倚闌藥碓夜春雲

母急石瓶

秋逆井花寒羣魚亦
得逍遙樂何用機心把釣竿

嘉會門 宋紹興二十八年增築東南外城名南門曰

嘉會時南城包絡宮城最為長展西際慈雲嶺東沿

包山其門偏在包山之下元末改築縮入數里別啟

今鳳山門

陸游四鼓出嘉會門赴南郊齋官 客游
梁益半吾生不死還能見太平初喜夢魂

朝帝所更驚老眼看都城九重宮闕晨霜冷十里
樓臺落月明白髮蒼顏君勿笑少年慣聽舜韶聲

宋車輅院 行在所錄云在嘉會門外為庫四曰玉輅

日金根車日金象日草木又有小庫藏太平等車

宋御馬院 亦在嘉會門外旁有良馬院教駿營

按宋志皇城西湖二園御馬院凡八其二在嘉會門左右二在麗正門右殿司衙前一在慈雲寺旁一在玉虛觀東一在瓶場一在八作司前而行為一在玉虛觀東一在瓶場一在八作司前而行為一在玉虛觀東一在瓶場一在八作司前而行為

宋象院 行在所錄云在嘉會門外御馬院側景定間

安南貢象三豨其中武林舊事云凡有事于南郊先

期命象奴教象前導朱旗以三金三鼓為節有幟頭

紫衣蠻奴乘之旋轉跪起悉如人意市井因競市繪

鑿小像以饋遺四方云

紅橋 臨安志云在馬倉巷游覽志云馬倉巷北即步

嘉會門白公新春江次詩鴨頭新綠水雁齒小紅橋

又題小橋新竹亦云雁齒小紅橋二詩俱在杭時作

蓋即指此橋也馬倉以宋御馬院名白居易題小橋前新竹拾客

雁齒小紅橋垂簷低白屋橋前何所有冉冉新生竹皮開垢襦錦節露抽青玉筠翠如可餐粉霜不忍觸聞吟聲未已幽玩心難足管領好風烟輕欺凡草木誰能有月夜伴我林中宿為君傾一杯狂歌竹枝曲

美政橋 臨安志云在城南廂前其東北為馬倉巷西

南為洋泮橋紹興十一年臨安守俞侯奏府城之外

南北相距三十里人烟繁盛各比一邑乞置城南北
左右廂差親民京朝官主管木廂公事從之其城南
左廂公事所置于此時有樂平韓屏任左廂官以嚴
明稱臨安剽民財者曰白擎子聞韓至皆匿跡謠曰
韓廂明無白擎韓廂死白擎起或云橋名美政由此
玉津園 在宋嘉會門南四里洋洋橋側園本東都舊
名蘇軾嘗賦詩有紫壇南峙表連岡之句蓋亦密邇
園壇南渡後仿治于此紹興十四年五月金使始來
賀天中節宴射園中十九年正月高宗始親幸園乾

道二年二月孝宗與皇子及管軍臣僚等較射園中
親御四發皆中的淳熙元年九月復于園行宴射之
禮賦詩賜太子及丞相曾懷以下皆有康和刻石于
一年十一月因龍山大闕幸園十二年三月因南郊
宿戒幸園有俯同洪邁韻詩紹熙五年四月光宗幸
園皇后及後宮皆從開禧三年十一月史彌遠等密
令權主管殿司公事夏震殛韓侂胄于園以上諸事
詳見宋史及臨安志夢梁錄容齋隨筆等書元時園
廢所有景鐘翠寒集有玉津園奏景鐘歌今并亡

宋孝宗玉津園觀春事道霽色可喜洪邁有詩來
上俯同其韻春郊柔綠偏桑麻小駐芳園覽物華
應信吾心非暇迤邐回晴意絕溶嗟每思富庶將同
樂敢務遊暇漫自誇不似清華當日事五家車馬煥
如花。曾懷和御製玉津園宴射二首名聞往氣
露非烟冠佩朝宗似百川五品並令陪燕射四銀端
欲序賓賢思涵春意魚翻藻威入秋聲雁落弦竣事
更容鐘鼎雅辰章應照柏梁篇江山秋日池煙烟
別苑風光勝朝川位設處侯恢盛典按察楊葉校名
賢禮均湛露宣飛聖樂奏鈞天看發蕊聖王經文與
練武全勝巡幸射蛟篇。洪邁車駕宿戒幸玉津園
命下大雨將曉有晴意已而天宇豁然進詩歌咏其
實五更猶自雨如麻無限都人仰翠華翻手作雲
方帳望春頭見日共驚嗟天公的有旄生妙帝力堪
同造物誇上苑春光無盡蕩可須羯鼓更催花。任
希夷宴玉津園江樓四首風光遠北關景物傷西
湖禁籞濤江上茲樓天下無虛齋綺御楊小徑近
層崖再拜觀奎畫澤疑倚玉階 參天官柏翠布地

禁花紅臺沼如文園規模有汴風 翼翼瞻齋殿深
巖步苑廊三人俱漢傑一老玷周行。宋无玉津園
御愛花無至長生樹幾時
青青輦路草盡屬牧羊兒

宋藉田 行在所錄云在嘉會門外玉津園之南紹興

七年因太常博士黃積厚言建壇享先農神農氏以

后稷氏配十六年正月親饗先農壇禮畢行躬藉自

是歲祀于此有恩文殿御耕位親耕壇游覽志言天

龍寺下中阜規圓作八卦狀俗稱九宮八卦田者即

宋藉田其實非也 宋史紹興親耕藉田樂章四首
勤勞稼穡必躬必親為藉田畝以

教導民帝出乎震時維上春天顏咫尺望之如雲
元辰既擇禮備樂成洪縻在手祇飾尚精三推一發

端冕朱紘摩辭染履以示黎毗方壇屹立陞級而
登玉色下照臨觀耦耕萬日咸親如日之升成規成
矩百祿是膺群公顯相奉事齋莊率時農夫舉
耜載揚播厥百穀以佑我皇多黍多稌不應農祥

鴻雁池 臨安志云在龍山之北包家山下其東為白

塔嶺 張翥游鳳凰山故宮至高禱臺鴻雁池 衰草
寒烟老木風南朝佳氣落秋空壁來山鬼遮榛

使盤泣仙人別漢宮壞堦尚傳祠乙鳥荒池曾
見射飛鴻騷人自古多離思長在登臨感慨中

宋高禱壇 在鴻雁池側宋史本紀紹興十六年八月

築高禱壇十七年二月親祀高禱行在所錄云中興

初嘗祭于錢湖門外惠照齋宮後以太常博士劉燦

監察御史王滋言于嘉會門外四里郊壇之東築壇

設青帝神版以帝伏羲氏帝高辛氏配又設從祀簡

狄姜嫄位每歲春分致祭禮畢撤二從祀饌弓韞弓

矢入禁中皇后及宮嬪以次行禮 張翥詩 嬪御
親弓獨祠祿有古

臺瑤池今寂竄元鳥自歸來再移支子
星俄堦上台興亡觀歷數祇遣後人哀

白塔嶺 臨安志云在龍山之東上有善順昭應真聖

三廟夢梁錄云有石塔存焉錢唐縣志云嶺峙江上

每仲秋十八日邑令酹江于此嶺下為進龍浦有進

龍橋一名白塔橋 范仲淹白塔駐軒亭 登臨江上
寺遷容特依依遠水欲無際孤舟

曾未歸亂峰藏好處幽鶯得閑飛多少天真迤邐心
結翠微。王銍與郭壽翁俱客錢唐壽翁歸吉州道

龍山白塔寺借別悵然終日始登重而去既行
旬日子請得廬山太平觀將歸浙東山中寄詩奉懷
江邊孤寺舊曾經重枉驪駒當短亭落日催人心
去住東風回首淚飄零魂歸但覺楓林黑書就終期
汗簡青歸隱我無衝斗氣相思時望少微星○宋無
名氏題白塔橋 白塔橋邊賣地經長程短埃甚分
明如何只到臨安住
不說中原有幾程
按田志惟以鎮南塔為白塔不詳龍山之塔李志
非之而引錢惟善宋宮傳是唐朝寺白塔崔魏寢
殿前句謂南宋時此塔已在禁中故不見于臨安志
志而後之作志者失之李志亦未詳考矣臨安志
山川卷既明載白塔嶺而廟橋道卷復數數詮釋
及之何云不見其塔遠在 嶺觀王銍及劉一清
所錄無名氏詩則南宋 嶺下為往來孔道甚明
何云塔在禁中舊時城南白塔不惟有二且有其
三錢氏所謂 嶺寢殿者乃勝果寺後之崇聖
塔又一白塔也其名亦見臨安志詳與前卷

龍山有石龍下為龍居舊有玉虛觀勝相寺真覺院褚高士墓鄒繼之

居南支為玉廚山有吳越文穆王墓舊有武功堂表忠觀北

支為育王山慈雲嶺有永壽寺勳賢祠太極亭天

龍寺天華寺龍華寶乘院舊嶺上有登雲臺江湖

墓東有宋郊壇淨明院易委 偉觀亭西有吳越吳妃齋司馬溫公祠貫酸齋別業 浙江有龍山務

龍山 臨安志云去城十里一名臥龍山又名龍華山

方輿勝覽云郭璞所謂龍飛鳳舞者也壁立尖聳特

異眾山蘇軾曾元忽游龍山呂穆仲不至 青春不覺老朱顏強半消磨薄領間愁客倦吟花以

酒佳人休唱日銜山共知寒食明朝過且赴僧窗半日閒命駕呂安邈不至浴沂曾點暮方還○楊萬里

到龍山頭 影靜長安道涼風響轡銜海天低到水
江日晚明帆湖遺先驅壯聲吞絕島嶼黃塵征袖滿
卻妮著朝衫○釋德洪福岩寺夢訪廓然于龍山路
中見之 山高夜氣催煩暑竹風為作南軒雨夢隨
柔櫓到西興艤舟步入龍山塢蕭蕭松下逢審郎問
信遠來亦良苦覺來但記談笑歡不省歡時竟何語
臥看篝燈一點明嶺海茫茫隔吳楚安得卻如清夢
中杖履追隨長爾汝○聶大年龍山樹色 龍山高
插天樹色隱寒烟密映王祠外斜連佛寺前陰晴
知變態榮悴見流年聞道山巔冢于今尚屬錢

石龍 在龍華山後山石突出宛如龍首有上下二龍

上石龍在永壽院下石龍在淨勝院或謂龍山得名

以此 柳貫游上龍山 滿谷天風草木薰入林朝彩
爛成文危峰剝削蓮花出細水灣洞瓜蔓分散
落巖扉時作雨飄來松靄即成雲壽
龍猶避安禪窟未必夔魑敢亂羣

龍居里 王臨川集大常少卿沈周墓誌云皇祐三年

公卒明年子扶子括葬公錢塘龍居里又樂安郡君

翟氏墓誌云錢塘沈君扶之夫人翟氏以治平二年

卒男邁等葬夫人龍居山舅姑之兆曾南豐集壽昌

縣太君許氏墓誌云熙寧二年與其夫周合葬龍居

原據沈遼為其伯振作埋銘云葬龍山先塋之左又

雲巢集言沈邁亦葬龍山則所謂龍居里龍居原者

皆即龍山山麓之舊名耳

玉廚山 龍山南支也一作玉池又名伏龍岡縣志云

山洞間多石龍鱗甲悉具由是再南為妙音山西為

桃花嶺

韋人鳳江干曉發抵玉厨山昨守夢坐西

湖樓白雲明月滿滄洲今朝曉發若溪渡明月依然挂江樹江水湛湛接混茫東方曠曠放曙光回首明月不知處孤帆已到西陵塘江湖海霧遙相接萬里洪濤不可涉獨坐長愁行路難北游徒作窮途泣回思中夜神超忽高眠還弄西湖月

吳越文穆王墓

在龍山南兩湖塵談云龍山有錢王

墳眼目曾披尋一邱窿然其前石獸數枚制甚奇古

有碑碑字雖剝落尚隱隱可讀晉天福二年立稱天

下兵馬都元帥守尚書令中書令吳越國王蓋文穆

元曠墓也西湖志云此碑高一丈五分中書侍郎同

門下平章事和凝撰文前半泐盡後半有完好處書

法絕佳又歷代山陵考稱忠獻王宏佐墓亦在龍山

西南太常卿張昭撰神道碑今不得見

蘇大年文穆佳城山出

白雲層前王有廢陵斷碑經劫火高木蔓寒藤不惜蓮金盃何由見漆燈公仗終必復餘慶在雲仍

武功堂 吳越備史云天福七年十二月以龍山武功

堂為文穆王廟

表忠觀 宋熙寧十年郡守趙抃以故吳越國王錢氏

墳廟荒廢請于朝即龍山廢佛刹妙音院為觀使錢

氏之孫為道士曰自然者居之仍度其徒一人守掌

墳墓之在錢唐者籍其地之所入以時脩其祠宇詔
 許之賜改院額為表忠觀詳具蘇軾換碑自紹興至
 咸淳凡四修葺元燬明嘉靖時移建清波門外蘇碑
 真蹟宋末昇置太學後失所在 國朝乾隆五年杭
 學教授余懋棟劄得于泮池石石原四片八面今所
 得二片耳妙音院一作妙因今猶呼其地為妙因山
 蘇軾送表忠觀道士歸杭 先王舊德在民心苦令
 稱忠上意深墮淚行看會福下挂名爭欲刻碑陰凄
 涼破屋塵凝座憔悴雲孫雪滿簪未信諸豪容郭解
 卻從他縣施千金○羅大年表忠遺碣 功德說先
 王碑辭有耿光故宮脩祀事大筆至文章蹟古
 莓苔合山空草木長行人來打賣風雨鑿雲香

玉虛觀 在龍山臨安志云梁龍德三年錢王置以奉

天地水三官祥符四年賜額建炎初燬淳祐三年朝

廷斥御馬院半址賜馬十一年御書玉虛之觀三官

之殿八大字明年又舉御馬院餘地盡昇之仍造景

福萬年殿奉皇帝元命觀西有張氏園廡以歸修內

司遂併行撥賜即其地為三茅館

勝相寺 在龍山臨安志云開成四年建名龍興千佛

治平間改額建炎寇燬止存五文觀音像及閣四朝

聞見錄云像本日本國僧轉智所雕高宗借憲聖幸

其所製金縷衣賜之及挂體僅至其半遂更製以賜

真覺院 在龍山臨安志云開寶八年建名奉慶大中

祥符初改額 蘇軾次韻曹子方龍山真覺院瑞香花

幽芳結淺紫來自孤雲岑骨香不自

知色淺意殊深移我青蓮宇遂冠蒼蘿林初為老臣

佩散落花女襟君持風霜節耳冷笑詞音一逢蘭蕙

質稍回鉄石心置酒要妍媛養花須晏陰及此陰晴

間恐致慳嗇霖彩雲知易散鷓鴣憂先吟明朝便陳

迹試著丹青臨○又真覺院有洛花時不暇往四

月十八日劇景文同往賞枇杷 絲暗初近夏紅殘

不及春魏花非老伴盧橋是鄉人 井落依山盡岩厓

發眼新歲寒君記取松雪看蒼鱗 釋道潛次韻

脫翠今山簡能吟舊子春偶同尋勝出不為採芳人

紅紫千葩盡甘酸萬顆新江雲浮翠壁靄靄散魚鱗

褚高士墓 褚伯玉字元稼錢塘人事具南齊書高逸

傳錢唐志補云伯玉與次子仲都俱葬龍山

按史稱伯玉年十八父為之婚婦入前門伯玉從

後門山往剡不返則伯玉宜無子又仲都惟見梁

褚脩傳及隋經籍志唐儒學傳論未有專傳籍籍

中亦未有言其為伯玉子者志補之說不知何據

鄭繼之寓居 在龍山開縣鄭善夫字繼之自號少谷

山人明正德時與孫一元方豪輩同客于杭於其最

深 鄭善夫卜居懷林待用司空 卜居為愛龍山好

薛荔陰連湖上村海日帆檣動書牖天風鶴鶴到

柴門清時定許落大遠散地還知靜者

尊聞道平生謝太傅東山臥席未教温

育王山 龍山北支也舊傳吳越王迎明州阿育王塔

置于城南育王之名疑自此仿其山壁立尖聳高與

鳳皇山並

王守仁育王山 靈鷲高林暑氣清南屏石上雨初晴客來湖上逢雲起僧到峯頭

坐月明世路久難知直道此身何得戀虛名移家早訂尋山計種竹誅茅却易成

慈雲嶺

自方家峪南上育王山出江口路也西湖百

咏引云嶺下為郊臺頂可眺望江湖路旁石壁一方

有摩崖篆文云梁單開之歲興建龍山至湑灘之年

開慈雲嶺便建西關城字臺殿水閣今勒貞珉用記

年月甲申歲四月十五日吳越國王記凡四十九字

有又有熙寧二年陳延柏摩崖佛法僧三大字又玉

陽史際摩崖雲泉二大字

郭祥正慈雲嶺 峻極分南北見湖仍見江游人倦

登陟飛鳥自雙雙。童嗣景慈雲嶺。疊嶺流雲步

步若九霄紫氣限蓬萊。後唐刻石新開路。南宋郭天

別築臺。懸眼江湖空。歲月傷心。陵寢障。摩挲。桃花爭

趁春風。老父引游人。一度來。釋圓理慈雲嶺。天

徑。焚蘿。靜空山。伐木聞兩崖。危石抱衆壑。細流分晚

竹。舍蒼。鬱春田。護白雲。回看萬松裏。惟有鹿。屢羣

登雲臺。方輿勝覽云慈雲嶺有吳越郊壇臨安志稱

登雲臺云大中祥符元年改天真寺山頂有靈化洞

亦名登雲洞深入百餘步闕十餘丈洞口摩崖梁龍

德元年歲次辛未十一月壬午朔一日天下都元帥

吳越國王錢鏐置二十九字寺內小石幢亦有吳越

時刻文

朱德潤拜郊臺晚渡 風颺松花落澗瀟瀟荻

非洲渚水鱗鱗莫教行到崇臺上志卻山前

龍山

龍山

吳渡人。夏時。登臺。郊臺初築。勢干雲。昔日登臨。駐六軍。吳越江山。猶故國。莓苔石刻。已無文。

江湖偉觀亭

在慈雲嶺巔

明建勝迹。天開。湖偉觀亭。

湖襟帶一亭。分龍飛天目。開仙界。風無錢。唐級錦文。玉瑟瑤笙。歸畫舫。吳越水。亂春雲。高人何限。登臨。

巖倚石長吟望夕曛

石龍永壽寺

臨安志云在慈雲嶺下天福七年吳越

王建名養賢大中祥符初改額寺與上石龍接故名

咸淳元年改尼寺舊志載石崖有仁宗佛牙贊而不

著其辭視之乃唐律一首紹聖元年僧惟性所刊不

知何從得此本西湖志云此刻今在石佛院殿左壁

潛志已辨其僞托詩亦俚鄙其上有舊題額云新建

鎮國贊延遐齡石象之記凡十二字篆書頗精妙此

必吳越繫佛時所記之文後為俗僧摩改殊可惜也

有刻皇祐時僧冲羽心印銘及建中靖國時錢倩仲

題名

朱松宿石龍寺觸處為家底是歸浮生南北未忘機隨人身是南枝鵲更盡秋宵一再飛

吳越吳夫人墓

在慈雲嶺西原吳越備史云夫人吳

氏名漢月錢唐人以婉淑奉文穆王元瓘封吳越順

德太夫人廣順二年諡恭懿

勳賢祠

在慈雲嶺東原舊為下天真寺明新建伯王

守仁嘗與門人脩業于此既卒門人薛侃等醵金收
 構精舍奉祀稱天真書院萬歷七年以廷議毀天下
 書院被毀十二年巡撫蕭廩巡按御史范鳴謙合請
 于朝復祠賜額王守仁西安雨中寄德洪汝中并書
 幾度西安道江聲暮雨時
 機關鷗鳥破踪跡水雲疑仗鉞非吾事傳經勉爾師
 天真泉石秀新有鹿門期○湛若水天真精舍
 迢訪天真歷歷登斯堂洒落南高峰睥睨臨錢唐地
 位高且深如道不可量哲人久已逝山水空遺光龜
 疇列方位顯設天文章平生未一試千載悵相望我
 來生感慨久要不可忘陳辭苦不足繼以奠心香

太極亭 在勳賢祠前即宋郊邱址也中阜規圓明嘉
 靖中提學副使阮鶚建亭阜上顏以是額萬歷中知

縣葺心湯重修陳善謂此為宋措田非

按臨安志圖宋郊臺在城西南藉田在城東南出
 嘉會門直南過教駭營車輅院玉津園則為藉田
 浴城西過包家山龍華寺則為郊臺明建太極亭
 處正宋郊臺故基中阜規圓乃製邱遺製然耳藉
 田則近今洋洋橋自王新建蒼錢德洪卜築天真
 書院詩有龜疇見宋田何時人遂誤認亭基為藉
 田推賢其餘標釋外錯龍
 山古蹟因致令失郊居

宋郊邱 宋史禮志紹興十三年詔臨安府及殿前司
 脩建園壇第一成縱廣七丈第二成一十二丈第三
 成一十七丈第四成二十二丈分一十二陞每陞七
 十二級每成一十二級三壇第一壇去壇二十五步

中壇去內壇外壇去中壇各半之燎壇方一丈高一丈二尺墜在壇南二十步丙地其青城及望祭殿行事陪祠官齋宿幕次並令臨事絞縛更不備蓋行在所錄云郊邱在嘉會門南四里龍華寺西大殿曰端誠寢殿曰熙成其外為泰禪門隆興三年以寢殿在淨明寺去青城稍遠乃徙舊熙成殿于端誠殿後周芝郊邱紀事八首 內門朝口上金鋪寶玉籠函山殿餘紅燭兩行分御道葦官三百奉腰輿 內郎奉表未平明入玉排行御路不今夜皇輿宿齋殿九重和氣滿宮城 班聲催急盡冠裳尚聽殿更轉警場何事君王虛小次 班聲催急盡冠裳尚聽殿更轉警場色新風微卷殿 白無塵麝煤光照烏絲 親寫宸章

賜大臣 紫瓊烟暖不飛霜 墜下千官列雁行 雪色珠冠光射月 侍祠臣裏識君王 清蹕聲中下輦來 景鐘初動入簾櫳 歌已奏 迎仙曲 天步雍容 上午階 簾櫳香從十里傳 繞牆紅蠟自生烟 纖雲不度人聲寂 風馬雲車下九天 樓上紅鸞影 寒樓前 宣赦萬人看 清臺奏瑞初呈了 五色祥雲簇彩竿

淨明院 晉天福七年吳越王建名廣濟大中祥符元年改額紹興章荆以其地在國之陽取僧田若干畝為園邱而寓齋宮于其室久之僧自言起處非便請撤寺屋即其西南改築居焉元至元二十年所司闢于朝願斥祠壇仍為田以界之事阻未行延祐二年僧國瑞訴于行省仍悉還其故地院故有江月菴第

烏亭而所謂易安齋梅巖亭者又為齋宮時所創也

詳具黃文獻集禮論治明方丈雲深宿雨未收晴

天風吹霧暗空庭遠來叩曉扁山溜擁溪侵石磴

青老我時時假借樹葉魂真向醉中醒○鄭清之淨

明院齋閣虛闕以清明俗氣暫洗覺身輕半山雲

新詩出僧枕松聲水鳴對語老禪真法器譯經

易安齋在淨明院四朝開見錄云光堯親祀南郊過

易安齋賦詩御書于梅巖亭問僧此喚甚梅僧對曰

青落梅又問梅邊有藤喚作甚對曰萬歲藤稱旨賜

僧階上嘗拂石而坐今謂之御座石一老堂雜志云

易安齋後溪石劃開鬚鬚虎溪之劍池但小耳上有

數亭旁結小巷僅容膝自窗中望濤江際天如發雞

窠也宋高宗謝款泰壇因過易安齋愛其去城不遠

石蒼苔映翠霞梅梢疎瘦正橫斜得賦梅岩詩

天龍寺在宋郊壇西宋乾德三年吳越王建大中祥

符元年改額感業建炎兵燬惟木觀音存相傳其像

為吳越王女刻也紹興大祀以淨明為齋官以感業

居從官僧徒勿便多散而他處寺尋就圯元泰定三

年僧善平徙舊址東南百步許重建仍襲天龍初額

有山舟松風樓業桂樓凝翠井寺後山相傳為越王

臺厓壁間有太平興國六年鑄般若心經其左峙一

石洞刻饒雲齋三字東壁刻天龍寺光明石六字三

處各有鑄成佛像宋濂嘗為撰石佛記余士吉天龍寺龍飛鳳

舞兩峰回旺氣鑄梵宇開卓錫地侵迎菴地雨花臺近拜郊臺草分綠色緣城去風送江聲入寺來三

百年來如昨日老禪猶說舊蓬萊○張輿天龍寺鳳凰山中多古寺天龍之境何深幽半空花雨春浮

殿島壑松聲風滿樓宋室剛印禾黍合番僧方丈石泉流吟哦不盡登臨興落日滄江生客愁

天華寺 在天龍寺側臨安志云清泰元年吳越王建名千春龍冊大中祥符中改額有願軒妙音樓梵志

云天龍鏡清禪師說法于此因散天華名說法臺有

化生池卽禁蛙池說法時叱蛙不鳴故名山藝術游天龍過天

華菴題壁 天龍曾此降龍華法座然燈映海霞為愛小山松徑傳一庭蕙草穠慈花

龍華寶乘院 在宋郊壇東近包山處臨安志云開運

二年吳越王錢宏佐捨瑞夢內園建仍造傳大士塔

梵志云大士故漁人也遇嵩頭陀指令臨水觀影乃

悟前因梁武帝名見壽光殿大士索拍板升座唱四

十九頌頌終而去鐵圍山叢談云龍華寺有傳大士

真身仍藏所謂敲門椎誦經拍板與蕙絲燈三為吳

越王從發女雙林取來藕絲者梁武帝時物也謬言藕絲織成實不然所織紋乃華嚴會釋氏設法相狀有天人神鬼龍象宮殿之屬窮極幻妙不可名狀政和後索入禁中院後有元祐五年蘇軾王瑜楊傑張璠題名南渡後凡祀國邱高禩分獻諸臣僚俱齋宿于此駕幸玉津園從臣亦俱處此摩厓題名極多今可讀者尚有三十餘段元史世祖紀云至元二十二年桑哥言錢塘龍華寺宋毀之為南郊勝地宜復為寺敕毀郊天臺建焉此事據黃潛淨明寺記係屬彼

寺非龍華也院有瑤華洞千官塔聞經臺片雲石

青雲洞白龍洞諸勝元末院燬明宣德四年重建蔡

游龍華淨明兩院值雨垂楊竹半藏山一徑紆回暮雨閒綠滿野田看渺渺白飛岩溜自潺湲空村船背行歌去古寺頭陀乞食還卻羨幽人在深僻斷無來客叩禪關○張翥清明雨晴游包山龍華寺過慈雲嶺 當年玉輦此經行古寺猶題扈從名龍鳳識空山氣馭馬羊劫換海波平野桃著雨春紅落嶺路埋雲溼翠生日暮人歸煙樹黑鉤龍吻雨上官坊○范惟一龍華廢寺 雁塔猶初地龍宮半劫灰棟虛雲氣隱檐漏日光來 馴鶴羣迎客香花亂點苔還憐杯渡者何日問津回

司馬溫公祠 臨安志云龍華院有溫公祠堂相傳兵部為杭守時溫公嘗來省侍院後有司馬兵部題名

曰司馬池周駉錢韋石再寶陳嘉謨謝景伯馬元康
同游此寺康定元年中秋二十四日元翼題

貫酸齋別業 萬歷杭州府志貫雲石自號酸齋元功

臣阿里海涯孫也其父名貫只哥遂以貫為氏生而

神采秀異膂力絕人長折節讀書仁宗時為翰林學

士稱疾還江南結廬龍華山詭姓名易服色人無知

者武林梵志云由苑天中山居循徑而上高樹密篠

中有福居曰樓雲菴貫酸齋樓隱處也其西可達龍

華寺嘉靖仁和志謂海鮮寺為酸齋故宅恐非

龍山稅務 臨安 在浙江岸龍山之東唐坳嘗監

龍山稅見古靈

月輪山 在西南 果園 山頂為六和塔其塔院為開化寺

有金魚池秀江亭砂井 舊有白黃亭水軒又坊 有義聖觀靈泉廣福院南

為秦望山 舊有羅 剎石 江面為龍山渡

月輪山 龍山支阜也在大慈山南二里臨安志云左

右形圓如月故名其上為月輪峰有天然井北為毛

湫峪西為吳越時龍山門基 余弼題月輪山慧悟禪 師上方 孤峰半落幾

何年臺殿于今半插天已是精藍跡絕微更將寶塔 在危巔烟霞色在陰晴變鐘鼓聲隨上下傳珍重老

僧無別境一生幽趣祇山川。釋契靈月輪峰。東
南好峰如月盈開窗相見若為情松聲謾謾晚澗澹
澗水瑤瑤
秋月明

南果園 錢氏園在月輪峰旁臨安志稱吳越王就南

果園開山建塔是也

開化寺 宋開寶三年僧延壽于錢氏南果園建塔即

地造佛宇曰壽寧院宣和間燬于方寇紹興二十二

年僧智曇奉朝命重建隆興二年賜額慈恩開化教

寺明嘉靖十二年與塔俱火萬歷間僧祿宏募脩歲

久復圯 國朝雍正十三年鼎建乾隆十六年

御題淨宇江天額寺係六和塔院因亦呼六和寺又在

月輪山或呼月輪寺江月松風集云古錢塘令張君

房曾宿月輪寺月中桂子下塔如牽牛子咀之無味

寺有持正泉金魚池秀江亭諸勝題六和寺壁 趙少師

方樓殿已幽深更向諸峰勝處尋金攤池魚鷺俗眼

琴調山溜寫清音紅芝九本初無種翠柏千株自有

心乘羨官師康且壽始知功德積來陰。蘇軾六和

寺送張職方吉甫赴闕漕羨君趨然鸞鶴姿江湖

欲下還飛去空使吳兒怨不留青山漫漫七閩路門

前江水去掀天寺後清池碧玉環君不見大江日千

我如此水千山底。釋契嵩書南山六和寺 青

蓮玉樹接溪岑臺閣凌虛布地金行到白雲重疊處

水聲人淡人心。錢惟善六和觀月 招提高古

月輪塔閣清虛十二重秋憶天香飄古桂冷疑岩

月輪山

三

雪落長松池光照夜明金鱗塔影橫空臥玉龍聞道
廣寒從此往竹房開處約飛笈。申時行六和塔寺
龍宮送水出青蓮雁塔排空入紫煙峰似輪迴孤
抱月江如磬折迴浮天雲連海氣迷仙橋風遞潮聲
到法筵為道年來波浪
穩吾將此地學逃禪

六和塔 吳越王命延壽贊寧二僧荆建以鎮江湖凡
九級高五十餘丈宣和三年塔燬居民屢被湖患紹
興間奉旨因故基重建七級十年始成闌楯網鐸面
面門敞內為磴道以登環壁刊經及佛菩薩像以為
鎮靜山川之助而江湖由是復却詳具曹松隱集重
建塔記元明以來屢燬屢脩 國朝雍正十三年

世宗墮此塔有係民生發帑鼎建乾隆十六年

今上御製塔記復於塔之七層各

賜御書扁額第一層曰初地堅固第二層曰二諦俱融第

三層曰三明淨域第四層曰四天寶網第五層曰五

雲扶蓋第六層曰六鰲負戴第七層曰七寶莊嚴舊

亦稱此塔為六合塔四朝聞見錄載衛涇自僉幘奉

名不入國門翱翔于江上六合塔又藝圃集李沆有

題六合塔詩宋刊塔中經像今可見者有李伯時觀

音像碑一圓光小像後附小楷觀音經文係紹興二

年董仲永施刊董自有題語又金剛經三十二分不
 署名有跋云昔熙寧盛時賈文元公與名德三十二
 人共書金剛經一卷今六和塔王僧智曇請于親貴
 鉅公接踵前規合同書此又佛說四十二章經乃沈
 該湯思退陳伯康葉義問周麟之洪遵洪邁張孝祥
 錢端禮虞允文等各書一章書體或正或行末題紹
 興乙卯立石等字諸榻皆極一時書人之選且字畫
 完好可玩也 陸游過六和塔前江亭小憩 斷岸孤
 亭日暮時 關邊聊試葛巾 欲偶掛席
 乘潮快便覺懸車納祿遲 痛飲相如無奈渴 清言叙
 寶不勝羸年來親友凋零盡 惟有江山是舊知 ○朱

繼芳六和塔 三百有餘年 潮頭不敢顛 孤尖標白
 浪層級上青天 鈴隔山僧唄 燈通海客船 老來登眺
 眼不道步難前 白髮同陳太 博諸公登六和塔
 龍山古化城 浮屠峙其巔 開殿生妙香 金碧森貝筵
 應真躡若生 倒飛青金蓮 頭陀紺林叢 導我丹梯緣
 初猶藉佛日 闕境儼已元 圓頭失誰何 叫嘯衣相牽
 且復忍須臾 高見快意天 健兒誇先登 網戶相鈎連
 窺若蟻在珠 九曲隨盤旋 爛滄海開落 雲氣懸
 羣峰可俯拾 背闕黃鶴窺 竊觀興滄海 開落雲氣懸
 絕頂按坤維 始見南紀圖 神臯何許在 氣壓三大千
 舟車集百嶺 島嶼通人烟 一為帝王州 氣壓三大千
 剛風灑毛髮 鐸語空綿連 紅瞻杏園花 媿乏慈恩篇
 ○王逢六和塔前放船歌 六和塔前江水流 天清
 無雲江始秋 夕陽半落風萬頭 著我一嘯發扁舟 行
 行漾水驚花供 吳山越山作驍從 白壺美酒饒十頭
 只少桓伊笛 三弄 ○孫晉登六和塔 闌檻倚雲漢
 身疑出上方 輒坤一指顧 吳越兩銷亡 海接空江白
 山分落日黃 伍胥遺恨在 秋草隔沙長 ○樊良樞六

月山更遊卷十一

月輪山

三四

和塔 寶刹巖雲蔚木連遙峰倒影蕩晴川黃金布
地三十界白石傳燈六百年浦口鶴歸潮上月海門
籠出浪浮天登臨已見豪
華盡漁笛蕭蕭送晚烟

金魚池 臨安志云在開化寺後山礮底有金銀魚東

坡詩話云子嘗讀蘇子美六和寺詩沿橋待金鯽竟
日獨遲留初不喻此語及俸錢塘乃知寺後有池中
有此魚如金色也昨日復游池上投餅餌久之乃畧
出不食復入不可復見自子美作詩至今四十餘年
已有遲留之語則此魚自珍貴蓋久矣苟非難進易
退而不妄食安能如此壽耶 蔣之奇金魚池全體
若金銀深藏如自珍應

知喚餌者固自是常態。孔平仲游六和寺同尋
六和寺去旁蒼崖行峻嶒石林氣濺澗流水鳴見此
俗慮滅入門心更清盤空到窈窕小憩山前亭天晴
修竹外颯有風雨聲僧云金魚池近日秋雨足餘波
落清壁散作雪色瀑徐興視其流登高穿屈曲忽逢
白練飛碎點濺珠玉清冷振毛髮瀟灑酒盞心腹金魚
在何處演漾戲平深鱗鬣老愈黃黠漆作雙目憶為
兒童時常劇此池有聞人說金魚已謂百歲強今踰
二十年僧死草水荒此魚尚無恙纖質不改常謂魚
非靈物安得擅久長四海波浪高三江網羅密長鯨
喪明珠幽暗無白日我疑龍變化就此溪中逸紛
綸乾坤爭浩蕩風霆出何如守一泓無得亦無失

秀江亭 在開化寺旁釋仲殊嘗有題詞葢建自北宋

也 樓鑰次韻六和塔秀江亭壁間留題 江外參差
未老身先閱長江比愁終似少江水能回愁不了扁
舟何日過西陵鄒山佳處吾歸老。李宗勉題秀江

亭 經行塔下幾春秋每嘆無緣到上

頭今日登臨方覺險不如歸去臥林邱

白賁亭 在開化寺見趙清獻集 趙非登開化寺白賁

寬龍山亭 簪雲端老僧欲

快吾心目旋翦當軒竹數竿

水軒 在開化寺見東坡居士集 蘇軾六和寺中師開

清溪自在流忍教冰雪落沙洲出

山定被江湖流能為山僧得少留

真聖觀 在六和塔側宋寶慶二年道士汪師隆翔師

隆藏有吳道子真武像淳祐間鄭清之摹刻于石拓

本上進理宗御製贊又觀有歐陽脩小草秋聲賦歸

鶴亭詩石刻及洪邁撰陳壽城南堂記皆詳臨安志

靈泉廣福院 在六和塔南臨安志云開運三年吳越

王建名靈泉治平二年改壽星紹興三十二年又改

廣福有靈泉一泓覆之以亭徐俯蘇詩注言廣福院

亦有虎跑泉即謂此靈泉也

砂井 在六和塔南上有鐵井欄明一統志云昔有蛟

龍自井出攻損江岸錢氏鑄鐵欄鎮之刻八卦其上

以象八方南宋以鐵井欄為城南廂之南界

秦望山 臨安志云錢塘有秦望山舊志稱在治南十

二里高一百六十丈晏元獻輿地志秦始皇東游登

此山欲度會稽故名有巨石二十餘株自然成行名

金洞門吳越備史云唐咸通中望氣者言錢塘有王

氣命侍御史許渾等賞壁壑此山以厭之後唐同光

中錢氏於山頂建上清宮羅隱秦望山僧院 巉巖危岫倚滄洲 關說秦王亦

此游霸去卷衣纜二世老僧傳錫已千秋 陰厓水嗽松根直薜蘿 苔侵畫像愁 各是病來俱未了 莫將煩

憊問 湯休

羅刹石 輿地志云近秦望山有大石崔嵬橫絕江濤

商船經此多為風浪所傾因呼為羅刹每歲仲秋既

望必迎潮設祭樂工鼓舞其上李建勳詩曰何年遺

禹鑿半里大江中羅隱詩曰羅刹江邊地欲浮謂此

後改為鎮江石五代開平中為湖沙漲沒白居易微之重謗州

居其落句有西州羅刹之謔因嘲茲石聊以寄懷

君聞西州城下事醉中疊紙為君書 嵌空石面標羅刹 壓捺潮頭敵子胥 神鬼會癡猶不動 波濤誰

打欲何如 誰知太守心 相似底 滿壑頭 兩有餘

按今人但知會稽有秦望山錢塘秦望莫有能指 示者矣 月輪以南至子定山岡巒連屬多無名號

著稱秦望山應即在此間也 合 舊志治南十二里 說地正相當

龍山渡 成化杭州府志云在六和塔下對蕭山縣漁

浦又有魚山渡亦在六和塔下與西興相望不遠潮

勢至此已殺憚于渡漁浦者由此

定山有龍門東北為徐村嶺有范村朱橋舊有羅昭諫墓

劉鄩西為楊村有巒山風水洞慈嚴院舊有界江石院

面有浮山山下為漁浦西近富陽界為廟山

定山 在縣治西南四十里一名獅子山高七十五丈

周七里一百步太平寰宇記云定山突出浙江數百

丈郡國志云江濤至是輒抑聲過是則雷吼霆怒其

上有可避處行者賴之謝靈運富春渚詩定山緬雲

霧即北沈約早發定山夙齡愛遠壑晚蒞見奇山

復孤剛歸海流漫漫出浦水濺濺野棠開未落山樓

發欲然忘歸屬蘭杜懷祿寄芳荈眷言三秀徘徊
望九仙殷雲霄夜登定山朝泛桐江水夜坐定
山石延蘿踞虎豹噓波動湖汝俯瞰馬夷宮疑入羽
人宅林靜江有聲昏昏听無迹懷哉坐哀聽戚矣關
遠觀風勢依峰峻月色連江白飛鴻鳴遠浦滄蛟舞
深澤飄飄千里舟孤帆獨游客來惝恍有志栖巖悲
失策藉宦竟何有幽期誰與適覺迷道有護舍欲情
無逆卷言詠白
駒聊以慰今夕

龍門 在定山西兩峰壁立如門上有龍潭能興雲雨

早歲禱之輒應錢惟善龍門曉雨神劍峭壁城雙

氣白翻叢薄散朝霏螺橫雜樹應蘇景蛟吐癡

徐村嶺 一名江擦子嶺與礪馬嶺牛坊嶺俱在定山

北鄉嶺下有徐村酒庫及抽解竹木場陶九成歸途

東足供科微不然豈不窘况乃軍旅顛往者孰柄國
未謂祀遽前儀心感咎詎水旱常頻仍茲獨有年屢
天仁良可憑綬纒忽得句數星波水澄○錢惟善朱
梁夜泊長軒下飲逆溪暉雪色沙寒石闌喧晚飯
鐘催歸驛寺宵漁燈映前山村月明欲解江靈語風
橫難招海賈魂忽憶楓橋會繫纜一逢烟雨夢吳門
楊村 在定山西宋有楊村塩場見泊宅編 楊萬里晨
沙步未多遠里名還異原對江穿野店各路入深
村秋水乘新汲春芽煮不薄角中帶上竹裡有清
尊○皇甫孝早秋楊村旅次懷伯氏季氏 滿川風
露急涼度海門初蒨葉先秋下江星永夜涼客心凭
北極鄉路憶南徐塞雁
何時至平原有素書

曝山 臨安志云在楊村一名雲泉山有慈嚴院小嶽
祠白端平間都人奉神者皆集焉出笋曰南路笋

風水洞 在楊村慈嚴院舊名恩德一洞極大流水不

竭頂上又一洞立夏清風自生立秋則止洞多石子

紅點如丹持出即隱置于內如故白居易以長慶

州明年秋九月始與范陽盧賈汝南周元龜蘭陵蕭
悅清河崔求東萊劉方輿同游恩德寺之泉洞竹石
籍甚久矣及茲日擊果慨心期因自嗟云到郡周歲
方來入寺半日復去俯視朱綬仰瞻白雲有媿于心
遂畱絕句 雲水埋藏恩德洞簪紵束縛使君身暫
來不宿歸州去應被山呼作俗人○蘇軾往富陽新
城李節推先行三日雷風水洞見待 春山磔磔鳴
春禽此間不可無我吟長路漫漫傍江浦此間不可
無君語金鯽池邊不見君追君前過定山村路人皆
言君未遠騎馬少年清且婉風若水穴舊聞名只隔
山溪夜不行溪橋曉酒浮梅萼知君繫馬岩花落山
行三日尚透遲妻怪罵歸何時世上小兒誇疾走

明月更宜卷一一定山

如君相待今安有。張商英風水洞。嶺頭松竹自生寒。兩穴茫茫徹鬼關。風竊虎威時弄草。泉欺龍睡故難山。不嫌浙歷驚人耳。聊挹清冷洗病顏。窗外月高湘簾冷。更無閑夢到人間。○可馬標游風水洞。藤梢蔓荒寒。鮮花蔭空青。窈窕石竇中。兩耳風雨并。初聞聲蕭蕭。活火急銅餅。再聽馮餘響。萬竹起寒汀。我疑此山空。石脚連滄溟。中有蛟龍蟄。鼻息隱雷霆。又疑仙翁去。丹竈甕岩窟。至今爐鼎中。水火爭不停。山前老比丘。霜眉眼如螢。能傳古老語。濯吾耳。所醒便欲慰塵凡。脫拔隨爽靈。

慈嚴院 臨安志云太康間葛稚川捨宅為寺上元間

賜額恩德天成二年吳越王重建大中祥符二年改

額祖無撰慈嚴院恩德傳各久慈嚴賜號新樓臺頌鐘半陽風水憶長春客有披襟者時無洗耳人清音發鐘聲翠色混松筠住合登仙籍來宜出俗塵經年嗟倥傯半日喜逢慈席上詩情逸尊中酒味醇匆

匆又歸去自愧使君身。元易中慈嚴院上祖使君洞蔽深雲遠宅塵山中曾未識朱輪自從白傅來遊後三百年間又一人

界石院 臨安志紀沿江一路寺院有定明院云建隆

二年吳越王建舊名界石治平二年改額元和郡縣

志錢塘有界石山今無知者院所在或即此山然其

定址并無可攷矣釋皎然界石守風望天竺靈隱二心不可到松路在青霄

浮山 在定山南江面蘇軾開河奏云潮水自海門來

而浮山中峙于江與漁浦諸山相望犬牙錯入以亂

潮水洄洑激射其怒百倍沙磧轉移狀若神鬼雖舟
 師漁人不能前知其深淺故至今號浮山頭為最險
 處錢惟善云山嶼浮江如盤石下有潭聚魚玲瓏可
 觀潮出海門中分為二派東派沿越岸向富春西派
 直抵茲山怒激而回諺謂之回頭浪錢惟善浮岫藏
潭色空澄
 鳥影孤潛鱗時出逐天吳浪吞泗磬秋浮玉月照驪
 龍夜吐珠萬騎兩來疑灩澦扁舟東去想陶朱投淵
 每羨窮漁者何處烟波覓釣徒丁巖浮山江心
 孤嶼鬱崔嵬曲磴盤蘿四面開漢使星槎隨去住仙
 家螺蚌即飛來風生淺瀨魚爭出木落寒湖
 鳥正迴浪說三山人不到分明此地有蓬萊
 按虞喜志林言錢塘江口浙江正居江中鄞道元
 又言錢塘有定已諸山皆西臨浙江今浙江山已山

不聞豈即浮山等
 之古今異名歟

漁浦 在浮山西謝靈運詩朝發漁浦南暮出富春郭

是也今俗稱鮎魚口即遲早發漁浦澗
漁潭霧木

輶響杳嶂村童忽相聚野老時一望詭怪石異象嶺

絕峯殊狀森森荒樹齊析薪寒沙漲藤垂鳥易跼摩

頌嶼難傍信是永幽棲豈徒暫清曠坐嘯昔有委臥

治今可尚○陶翰乘潮至漁浦作機棹乘早潮

來如風雨樟亭忽已隱界峯莫及觀奔騰心為失

蕩目魚主風停浪始開漾入漁浦雲景共澄霽江

山相吞吐偉哉造化工此事從終古流沫誠作戒商

歌調易苦頗因忠信全客心猶栩栩○陸游漁浦二

首住此隨潮入縣伴潮歸漁翁持魚叩舷賣烟炯

綠瞳雙臉丹我欲從之逝已遠菱歌一曲暮江寒○

柳貫且發漁浦夕宿大浪灘上張帆得順風飛鷁

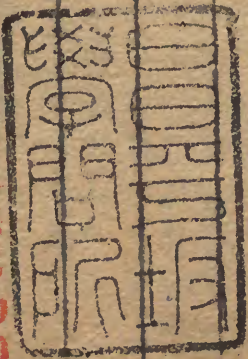
與爭疾後浪感亦舒前山過如失桐江轉數灣上瀨
未入日篙工亭安便坐穩頭屢櫛人生倚造物理微
難空詰處順安可常離憂詎能
必自臨知此情故向波間沒

廟山 在塔山西近富陽縣境處臨安志云去城五十

里突出江心潮勢至此方殺

王同祖廟山道中蕭蕭疎雨點孤篷舟子招呼語順風小麥青青春

恰半一犁江上看田翁



湖山便覽卷十一

