

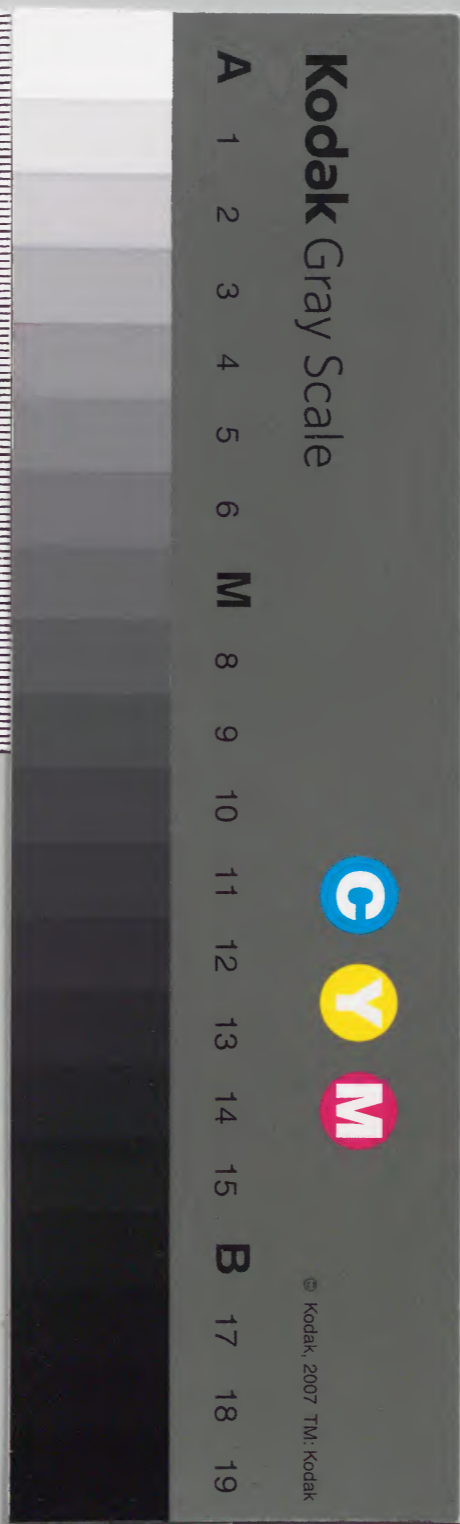
國書

九十一十二

			九〇七	漢書門
四	一	一〇	三三	
冊	架	函	號	類

庫文閣内		
九〇七	漢	
一四七	書	
五一三	類	
冊	架	號

内閣文庫	
番號	漢 9073
冊數	40 (3)
函號	292 86



綴じ部(喉部分)の文字等が開きが不鮮明な場所あり

閩書卷之九

方域志

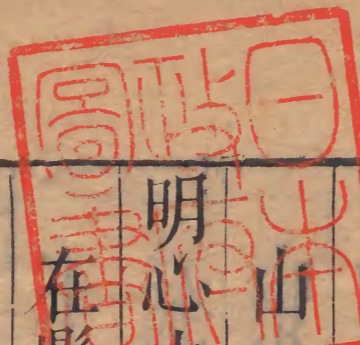
泉州府

南安縣下

明心山

在縣西北其山高大明秀上有明心寺祈雨甚靈

邑人黃河清游記出縣治十里許遙見一峰若立若卓若文筆若削玉若蓮花高出水際者明心山也予素望而愛之一日遊至巖麓巖道陟絕但聞入耳聲潺潺訊輿者曰非泉聲乎巖棲信宿覓一



藤杖令二僧隨携殺醴逆所聞處出巖百餘武樹
林茂密風習習有泉自樹抄鳴叢薄間琤琮琮
斷續相應偵樹根出入于深潭潭畔多田畦歲飲
其潤芽立良久又前數武一樹立道周若張蓋樹
下小池一區周遭可丈許上有亂石流泉瀉瀉嗽
石齒注于池予席池傍流觴焉又里許泉自高蓋
山尖飛動蜿蜒如舞白虹而下至山腰一石蹲立
如青壁泉循壁瀉如垂乳如懸瀑聲瀏瀏趨于壑
壑趨于溪予跨一石平如砥面壁而坐觀且聽聽
且吟吟且酌酌移時僧曰前一泉更清灑可愛留

餘興往移里許遠望氤氳銀漢浮閃古木襍藤蔓
纍纍然泉流蔓中如蛇如蚓迤演而行初不聞聲
遇石穿罅始研研然赴于洼洼中之石凸者凹者
跂者伏者卧而僵者皆成奇象草木生泉中作四
時青掬泉嚙之泉清入骨灑酒酬泉投殺核爲侑
從者報日瞑予弗知也將登輿見一坪約可坐十
餘人語僧曰亟爲予作四泉亭予將記之應日諾

卓雲山

在縣北 皇朝黃克晦詩怪石千迴角高松徑
尺鱗樹枝低復掛蛇徑險難遵

樂山

在縣北上有通遠王廟九日山之通遠王也以其來自永春之樂山故沿其名矣

胡洋山

高蓋山

山頂方平如蓋名山也以其有歐陽詹詩亦名詩山其下有村曰詩村舊傳詹赴舉時母没里人爲塋是山既歸作詩哀母曰高蓋山前日影微黃昏宿鳥傷林飛墳前滴酒空垂淚不見丁寧首
大明一統志亦載是詩今按韓文公歐陽生哀辭

則於没時父母具存攷之永福縣志陳嵩詩也永福縣亦有高蓋山然郡人言詹子楨故居鄰詩山之下或楨詩歟山北有報慈院宋開寶八年僧法圓處訥置僧陳氏兄弟也幼喪父事母至孝初卜地建庵迎母居之忽遇異人曰此去百步勝地也及母卒絕粒幾隕滅因迎居其孀居從母奉如母焉後請爲院叅政龔公有詩東去三十里許爲青山皇朝有楊守愷者居其下守愷山民也奉母承歡兄弟不忍折箸妯娌襁子互乳無間作亭嶺頭以憇行者人名爲孝子亭又詩村中有井名

仙人井在大石盤中舊有漁人釣得雙髻童子驚怪而走他日縋石引絲測之其深無極

天柱巖山

其高可以望郡中高山有天柱巖有石佛里名蓬島四圍八山拱向中有田數百餘畝田中兀起數小山如碁子俗謂八仙圍棋

郭山

山有威鎮廟神姓郭世居山下生而神異意氣豪偉年十歲時忽取甕酒牽牛登山明日坐絕頂古藤上垂足而逝酒盡於器牛存其骨已見夢鄉人因爲立廟號將軍廟僞閩通文中也宋建炎四年寇湯勅逼近境民欲遁走卜神不許一日大雨溪漲寇不能渡有白衣乘白馬者誘之淺涉攻具漂流黠者多溺歿蓋神爲也矣其後累加威鎮忠應侯孚惠廣澤八字王曹爲記

高田山

山最高頂上闢田數十畝土人種瑞香花皆高如人許以其得雨露氣有葉姓者世居之宋時有娶宗室女者封郡馬閩閱尚在

梁山

山松舊是梁姓所種因以名山

天竺山

在縣北下有報慈院

皇朝詹仰庇詩出結豪

光勝麓緣天竺名雲陰連片瓦埜色遠孤城

洪巖山

城山

山環樹抱如城郭然山前有溫泉泉有四三熱一

溫

汰口山

在縣北兩山爭趨谿出其下宋僧不睡伐木為梁

名汰口橋其後累增高大大以卧龍山下瞰名卧龍

橋又宋時有汰口驛在劉店鄭山之間蓋道出尤

溪以避義江之險其名劉店以南漢主劉龔祖墓

在焉五代史劉隱祖安仁上蔡人也後徙閩中商

賈南海因家焉父謙為廣州牙將謙三子曰隱台

龔知是故寓居南安也龔音儼詹敦仁有復留從

効問龔詩伏羲初畫卦蒼氏乃製字點畫有偏傍

陰陽貴協比古者不嫌名周人始稱諱始諱猶未

酷後習轉多忌或援他代易或變文迴避濫觴久

滋蔓傷心日益熾孫休命子名吳國尊王意霍蒯

靈異僻詆显竅稔異梁復踵已非時亦迹舊事統
杰自其一蜀闖是其二鄙哉仇啓名陋矣越讎義
大唐有天下武后擁神器私制迄無取古音實相
類乖慮囹圄星慮思厓丙壘正罔及罌嵐作史難
詳備唐祚值傾危劉龔懷僭偽吁嗟毒蛟輩睥睨
飛龍位龔儼雖同音形體殊乖致廢學愧未弘來
問辱不棄奇字難雄博摛文伏韓智因誦鄙所聞
敢布諸下吏又按宋史有所謂南安縣者漳州陳
元忠客居南海日嘗赴省試過南安會日暮投宿
野人家茅茨數椽竹樹茂密可愛王翁雖麻衣草
屨而舉止談對宛若士人凡案間有文集散亂視
之皆經子也陳叩之曰翁訓子讀書乎曰種園爲
生耳亦入城市乎曰十五年不出矣問藏書何用
曰偶有之耳因雜以他語少焉風雨暴作二子捨
鉏揖客人物不類農家子翁進豆羹享客不復共
談遲明別去陳以事留城中翼日見翁倉遑而行
陳追詰之曰翁云十五年不出城何爲到此曰吾
以急事不容不出問之乃大兒於關外鬻果失稅
爲關吏所拘陳爲謁監征至則已捕送郡翁與小
兒偕詣庭下長子當杖翁懇白郡守曰某老鈍無

能藉此子贍給若渠不勝杖則翼日乏食矣願以身代之小兒曰大人豈可受杖某願代兄大兒又以罪在已甘心焉三人爭不決小兒來父耳旁語若將有所請翁叱之兒必欲前郡守疑之間呼所以對曰大人元係帶職正郎宣和間累典州郡翁急拽其衣使退曰兒狂妄言守詢誥勅在否兒曰見作一束寘甕中埋於山下守立遣吏隨兒發取果得之即延翁上坐謝而釋其子次日枉駕訪之室已虛矣隆慶舊志宋史言漳州陳元忠客居南海日嘗赴省試過南安若南海為廣州之南海則

不知所過之南安或為南安府或為是縣也舊志刪客居南海而改城中為泉城以實所過為今南安縣似出億度又江西志亦載此人於南安府且隱者必在深山之中今漳州經南安咫尺地耳恐未必為今縣也予友人黃文炤曰宋時有汰口驛道出龍溪以避義江險則所涉今縣固宜迴遠且漳人自廣過家以赴省試還家省視人情也記閩中可耳

龍卧山

白龜山

卧龍山

香爐山

文筆山

盧嶺山

龍源山

齊雲山

周書

卷之九 方域

七

陳第

楊梅山

在縣西有巖曰虎廳亦名雪峯義存禪師居是山下脩行此山其父母塋焉俗名白馬墳義存見候官雪峯山以其居雪峯得名故此山亦名雪峯也巖祀與義存同時禪師兩傍塑六祖及王審知像以存上接六祖之傳而王審知舊尊禮之也宋郡守謝稟扁曰曹溪宗派巖下有蕉芭坂緩步徑洗心泉流觴池

瓊山

在縣西南中有龍潭旱禱輒應又名龍潭山

福壽山

在縣西山陰有石鼓峯峯故名鶴石初有鶴巢其上鄉人以其鳴卜水旱宋李文肅見其石上下相承如鼓名曰石鼓

雙溪山

在縣西永春安溪雙溪夾流至此會合以達金溪

大安山

在縣西上有棲真巖巖中可容數百人石下有泉脉自石竇出旱乾不涸

御看山

在縣西山巔有泉曰聖泉可療眼

高鎮山

又名雞髻山土肥泉甘多產棗栗峯下宋蔡真人父夔嘗居焉夔爲嶺南節度歸寓於此真人名如金已見晉江清源山有翠峯屏蓋隱者宴坐之所有一天成洞穴詹道人居之道人精針灸有時不食連日酣寢人目曰鶴鶴仙呼其穴曰詹道巖其東有小穴僧法盛居之蔡真人裔也法盛性高行潔宴坐拾菓克飢出入或騎虎呂經叔造其所終日竝無酬對經叔問故曰與尊言者畫餅也經叔歎息稱善題其堂曰宴默今巖中有石虎像

大宇山

英山

中峯尖而勢差伏旁二峯一峯爲翁山形如籬條又名駝背山若老翁壽人然居其下者多壽考一峰爲英山兩翼如鷹欲張舉又名鷹山也又名馨山昔人得古木如佛像有異香因琢以爲像築巖供奉名馨山巖也山產茶甚佳又有龍眼漫生肉厚而大取種種山下不如也下爲英洋溪今名英溪

九仰山

山如仰天者九上有祿壽延壽二院皆唐時所建對面爲獅子山石佛山山有石高七丈許如佛身然其橫出者長可偃卧一人望若佛掌相傳昔有童子牧牛置兩笠石上亭午望之若增高數丈者鄉人奇之因鑄佛像

翔雲山

在縣西又名象運山以其形高大如象一山二名舊志乃訛爲二山山下有巖曰龍鬚石罅中有龍鬚草泉循草滴因以名巖西南一巖名池溪蔡忠惠嘗遊之山背有石長二丈餘方平如碑下有石跌渾然天成又有巖名碑巖也池溪巖橋名佛溪橋英溪之源出焉

大羅山

在縣西東田溪之水出焉又名靈水山西南界同安上有羅山棲隱院或云開創時鑿池得螺故名螺山先爲大羅寺後訛螺也棲隱院宋時釋惟慎子琦居之惟慎潔清邃理天聖中遊京師至則徑歸曾魯公公亮曰闕下無禪侶如何駐得君應聲曰敢言知已少性本類孤雲太守郎簡以主西山

廣福辭羅山方改禪院同安令葛源夢山神告以
慎可主之源訪得不辭也遂延以居子琦惠安人
講貫群法尤長楞嚴圓覺去游江淮謁翠巖可真
叅積翠惠南東林常總聞其講說歎曰琦首坐如
缺山萬仞卒難逗他語脉蘄守喬郎中以開元爲
禪林延琦主之數年成蓑席四方雲會亟求退至
廬山歸宗洪守謝景溫將致之百丈會泉守陳偁
以羅山請還主之復移主大中又主承天朝廷賜
紫衣照覺大師有五會語子琦有徒曰道英能詩
有語錄行世東田地有法象庵唐有釋惟寵者居
之有象啣異花之異

困山

在縣西山形如困海航望鄉之山也風雨間雷聲
在下有龍窟泉或謂龍居之雷從劾刺州時歲旱
往祠至山下父老曰前途峻隘請壇於此從劾設
壇望祀雨隨車至下有來殊山 皇朝萬曆中
九鯉湖仙現夢鄉人吾欲居此人爲建仙祠云

苦竹山

一名古蹟有古蹟巖昔有隱君寓此石床石印遺
跡尚存隱君好竹至今竹本彌山土人採其笋曰

英笋乾而絲之最爲甘美

南坑山

榮第山

在縣西附山民家多讀書少科第名以兆之

鱗坑山

小郡山

在縣西昔時聚落如小郡

蔡嶺山

山界安溪之洪嶺有蔡翁者居嶺上設茶飲待行人翁没人以名嶺

梅花山

有梅花嶺漫山皆梅冬月繁花

鴛眼山

山麓巨石錯立如累宋慶元初道人陳大受剗爲洞名開化夷坦靚深夏涼冬溫前架一室鑿石爲佛長可一丈大受善琵琶工草書諸公多與游

大帽山

廣袤十餘里山頂有巨石九層亦有如帽者皇朝侍郎黃養蒙葬在其下

北陽巖山

在縣西巨石嵌空深廣以幽舊名鬼巖宋有徐道人者夜止其中里人莫信也道人曰授我鼓記其聲知我止巖中矣已果然乃從道人啓宇曰陽巖

平洋山

龜脰山

小楊梅山

山多楊梅舊有鴻福院

雲臺山

在縣西王延彬別館也延彬舊為雲臺侍中故以名山山形如二象出林亦名雙象峯下為薦國報恩禪院又有鳳凰涼峯二山其下皆有院竝以山

為名而里名清歌蓋王氏歲時來遊歌舞之地延

彬沒葬山左

皇朝大學士史繼偕世兆在焉

堆美山

羅水山

福泉山

山勢雄崇中有流泉又名覆舡又名象卧皆取其形山有八尺嶺有徐道庵徐道宋大觀時人居烏石山既示寂居人塑真身祀之祈雨輒應庵前有椽木合抱紹興三年水出其中或以瘡病皇朝恭肅黃光昇世兆在焉

烏石山

在縣西山不高石黑滑如漆轉為紫帽山郡名勝也紫帽山東南北屬晉江西屬本邑矣是山絕頂處有三石排立名三公石中有九州巖宋徐道者創庵以奉泗州九座像東有龍水巖相傳潭中有龍潛三巖聳秀中多石磴名虎磴巖可容二百餘人宋時有二縉紳漳人棄官入道脩煉其中山中有橋是古榕根所蟠結其亭最古 皇朝景泰時物也紫帽山有古玄室正統中吳雲靜闢址建之室作小丹丘為脩煉之所又縣北二里許有大石突出平地亦名烏石相傳群鳥常集其上

鳳林

在縣西五峯山其西有小延福院下有報先院東南復起為南平石柱有石端方丈餘濶一丈四尺可見百里之外天陰欲雨其石泉流

謝墓山

上有謝徽墓徽唐時官郎中

三公山

昔有江楊林三姓卜葬是山

松崎山

山禱雨輒應山半平夷可三百丈氣候常溫古號

陽書

卷之九

方域

百

王象

陽調坪

半月山

以形名下有巨石湧泉唐時有尊者契璋曝身石上以祈雨鄉人築室祀之

五峯山

山下有石長二十餘丈廣十餘丈下覆如屋可容五百餘人其色翬然名白石山亦名一片瓦前有二石長十餘丈高十餘丈相對如魚名雙鯉下灘頂石有白痕如畫鶴者二山多靈怪非有道行者不能久住唐僧道岑居此道岑巖事觀音刻檀像自隨一日行山中暝投無所見一宅中有媪媪有一妙好女子畱宿食明辭行里許返顧其宅無有乃悟觀音之爲也繇巖西下半里許有白雲巖亦有盤石爲屋有獅子巖大石突起如獅子可容數人又有大石高丈餘下有泉石靈巖泉又有覺海巖禪師僧覺海所創巖石高嵌如燕亦名燕巖山前有百丈坪泉流其上如瓦溜所謂泰山之溜穿石稍遠有小身瑞迹巖石室天成下有三小石椿之上一石長二丈鐫彌陀八尺身宋大觀間僧行遵所鐫也宋吳棫白雲巖二詩雲烟杳靄環諸峯

石徑詰曲穿疎松更無飛埃趁短屐祇有鳴溜迎
脩筇玲瓏數竇明相通造化恍惚真難窮陽回三
冬照煖日陰納九夏吹寒風劉濤詩白雲巖在白
雲間巖下千山與萬山莫向公卿容易道恐伊來
此一生閑元釋大圭五峰巖詩一尋五峰老孤塔
在雲端鉄策已古色石房空晝寒 皇朝羅文

毅倫詩天界青山雲外斷地分滄海日邊浮仙家
白晝應無夜玉樹長春未覺秋邑人黃河清和文
毅詩地吹山起聊成象石貼天分偶亦浮誰冶誰
陶隨幻化佛醒佛定自春秋學士豐熙詩片石千
人屋天工太洩機海風吹不破應待野雲歸晉江
黃伯善詩獼猴得意峯多折鼯鼠善緣石有稜安
溪詹仰庇覺海巖詩亂禽啼樹僧聽慣一犬吠園
客到稀荒殿經殘疎雨過香臺秋盡落花飛

谷口山

峯巒峭拔下列衆山其邃若谷

蔡山

有聖林仙廟舊爲宋氏之宅古有四老人投宿其
家延之忽失第見香氣如霧宋遂捐居爲廟

壺公山

山形如倒壺又名太平山中有天竺巖山陰有虎
岡山是曾魯公祖塚名翻天馬蹄名塚也有張方
平神道碑

麗碧山

峯巒秀麗山石娟好

栢峰山

山多栢木亦名雲秀山九溪之源出焉巖曰資福
畱柿山

山勢雙麓如柿下有龍潭其深莫測

龍潭山

山自天竺來潭水潺流如九鯉湖然而小
皇朝顏良教面潭建仙洞曰天心祈夢亦靈響

雄山

又名大雄以其高大雄峙上有飛瓦巖昔有僧欲
結庵誑人曰吾能飛瓦不使工匠起手有日矣遠
近大衆來觀飛瓦僧傭人肩瓦大衆欲其急於作
法爭爲挈之頃刻都盡僧曰多謝大衆吾法如是

仙境山

故名高田山唐末有樵夫楊者邑崇安里人採薪
高田遇二仙奕予以桃食其半半欲遺母中途失

之三日耳歸家三歲矣後神氣靈異能見垣一方
 王審知夫人病瘡往聘之以夫人不面眡也綫察
 之初繫於木曰木也復繫於犬曰犬也最後繫瘡
 灸立愈王大加爵賞辭不受第請為里人濬陂七
 里許通九溪以溉田今自家陂是也後治藏是山
 曰吾昔觀奕于此一日有七道士訪之樵夫設賓
 主談對甚歡比送出俱化鶴去樵夫亦化以是日
 今子孫居山下鄉人歲獲歸禾一束曰以報陂恩

雞暮山

或云有金雞止之又謂其山高圓四罩如雞籠然

天豐山

與雞暮相近下臨大溪又名太湖山 皇朝有

歐陽秋者詹後也居山下作獨善山房蔡文莊為
 記稱秋孝友善教推餘賑乏大為士論所歸山西
 為樸鄉村宋侍郎呂大圭居焉以呂公又名東山
 矣萬曆中其裔孫宗瑞築七級浮屠于山巔

覆鼎山

華表山

雙峯夾拱如華表然山麓古嘗產芝亦名芝瑞

楊子山

山多活源清泚常流有寺名清水巖舊傳楊進士
 讀書處宋呂大圭亦讀書其中又云楊肅常登是
 山名楊子峯亦名欹髻山迤右峯石矗立東有石
 室西有龍泉下為峯口廟祀神失姓名相傳避亂
 官人居此有二仙度之有溜馬石界一白痕游者
 藉坐松楸為戲溜竟直則得雄偏則雌每以是驗

黃漸山

在縣南以山色多黃又名鴻漸以山勢如鴻舉亦
 名黃菊山山麓野菊生焉如弘農之有菊水也宋
 時有泊泉庵泉出石罅祈雨多應山腰有石窟深
 六尺廣二丈盈涸應潮

象陷山

獅子山

妙峯山

峯勢奇特石峩若削宋淳熙間清溪民子文鑿石
 為彌陀像高可三丈宇之至 皇朝幾廢金粟
 洞僧本然者夜夢一羽衣翹兀晨過妙峯按其狀
 隱隱如夢中隨白衛帥王某令吳淵復興之

圭峯

下有報親寺寺創自宋初元有將軍孫明威者以
 起廢聞奏元末有僧介勝修造併造金溪橋支費

巨萬悉出已貲凡百經營一手支當遂化小寺爲
上禪其後錦田鄉 皇朝邑人吏部郎傅夏器
居之手植荔支楊梅青梅梨棗皆名品異種自給
不外求有道之士也

金石峯

上有疊石其傍赤痕類丹書四字曰周將軍印又
有石刻金石峰三字

湖洋嶺

礮溪之源出焉

報巖

在縣西南唐保大中開山僧庵焉一日雷雨晦冥
電光中見一黑蛇逐之入穴視之有泉清瑩得古
劍三尺許持以獻王審知因名龍泉在法堂西堦
下天將旱則溢將雨則潤

觀音石

在興集里道傍高三丈餘中有穴室觀音像在焉
其側有圓石如香爐高二丈餘號香爐石

川

水利附

金溪

在金雞山下水自雙溪出者經楊客渡過金溪橋

轉而東下焉宋傳自得與朱文公泛舟于此自記
 曰紹興丙子八月十一日攜酒襆被謁朱元晦于
 九日山向晚幅巾藜杖相與徜徉渡頭喚舟共載
 信流而行老蟾徐上四無纖雲兩岸古木森然搖
 動龍蛇布地溪光山色月所照耀遠近上下更相
 映輝朱子曰樂哉斯遊舉盃引滿擊楫而歌楚騷
 九章聲調響壯魚為驚躍棲鳥起而飛鳴也予亦
 誦東坡先生赤壁前後賦和之每至會心輒迭起
 酬勸時常飲酒率不過三盃皆醉至是連釀十餘
 觥而月逾好舟逾逸飲逾豪酒且盡艤舟岸側命
 老兵貸錢酒家保亟挈一榼來解維復去洗盞更
 酌少焉斗轉參橫風作浪湧予曰樂不可極鼓棹
 而返會宿于東峰道場明日元晦賦詩紀勝次韻
 為謝恨無傑句稱勝游也文公詩扁舟轉空濶烟
 水浩將平月色中流滿秋聲兩岸生杯深同醉極
 嘯罷獨魂驚歸去空山黑西南河漢傾其二誰知
 方外客亦愛酒中仙共踏空林月來尋野渡舡醉
 醒非各趣心跡兩忘緣江海情何限秋生蓬鬢邊

黃龍溪

在金溪下流二里許其云黃龍有二其一云歸化

里西平五峯二山間石峽夾峙飛流下注水湛而深里人指爲海眼時有龍見脊影禱雨時應五代時有豪民吳長史晝登樓見龍射之龍扶起遷宅山裂爲溪是此溪也其一云宋曾楚公登第時黃龍見溪南石起宗登第時亦如之二公皆舉進士第二 皇朝嘉靖二十年春邑人鄭普與節推葉遇春飲清源山葉遙指此溪曰時大雨中隱隱若龍起西方者群下咸曰有之語未竟春榜報至則黃養蒙又舉爲第二人邑令唐愛因題養蒙讀書室曰黃龍三見而普跋之溪中有黃石石有黃點礮結上壘一石高廣幾一丈狀如蝦蟆頭腹盈肖下麗於石殊不盈尺四圍空洞疑若艤舳而洪潦衝突屹然不動相傳此石舊在溪中後移岸上比復見溪中矣岸上黃龍鄉有吳氏衣冠之族樹荔甚盛

雙溪

水自永春安溪二縣分派而來故名雙溪自永春來者出于東關合諸水之流經于便口渡又合諸水之流至于鄭山又合諸水之流至于黃瀨又合諸水之流至于白蚌渡灣下渡白葉渡又合諸水

之流至澗埕渡自安溪來者接于羅渡合諸水之
 流會于烏淹達于角水又合諸水之流至于莊水
 又合諸水之流至于羅水渡又合諸水之流至于
 龍光遂合流為雙溪矣是水流合晉江之筍江以
 入于海合襟繞郡城一郡風氣也而說者記晉江
 南鄉田常旱七首塘不足賴欲分一支以入南鄉
 不知溪小力微分則兩涘萬曆間有治兵使者排
 眾議欲開之輿情大駭工竟不就兵使者坐罷官

九溪

源出栢峯山逶迤而東分為九派滙于龍潭東流
 至大盈橋然後經晉江之安平以入于海

壽溪

源出覆釜山下縈紆二十餘里溪南北有王姓居
 之人多壽考

鵬溪

宋時稅務在焉

蘆溪

溪有橋廢
 皇朝天啓中永士李曾震修廢渡
 人費以千金

劍津

宋元符中有雙劍從空飛下化龍潭津

洪瀨溪

水自小蘆溪出路通永德魚腊成市以資永德人
市口有鳳凰橋橋東有陳觀察祠觀察居梅溪山
下爲鄉人直枉息爭鄉人建生祠於此大學士李
廷機爲記士大夫羔羊蟋蟀之風微徃徃背罕言
而蹈在得當其服官處位好爵在前文網在後宜
有所顧惜畏憚而簞簋不飭者已多有之矣及其
免而歸前無所覲後無所忌受取之柄解而不復
操封殖之欲侈而不可厭則有以鄉井之人供其
車左網右弋明攫陰牟蓋其受享其徵逐其東拓
西益以貽所不知何人者輒於乎取之曾不念夫
人也與吾居相聯世相處也彼見吾一日而青其
衿剗喜一日而峩其冠剗大喜無亦謂榮可割芘
可席餘明可分不平爲之大丘不能舉火爲之平
仲今卽不然而秦越視之又從而外府之其可乎
至使耳捷音而心悸目樹幟而首疾猛者擇肉瑣
者替膚群苦群詛將伺其物化及其子孫而釋憾
焉而不悟者猶以爲外侮也夫愛人人愛桃投李
報固不爽者吾鄉先輩惺吾張公嘗爲德於青濛

里歿而里人祀公余嘗持以勵躬風世迺今南安
五都有生祠則志齋陳先生其鄉人德之之深相
與及其生存尸祝之者也先生弦直鯁介不諧於
世垂橐而歸市老屋城隈以居子孫而自棲遲於
其故鄉所謂梅溪埧田者澹持身嚴訓家表正其
鄉而以藍田呂氏之意聯屬要束之有爭質之而
平有爲不善憚之而止有寃狀間爲白之不令知
不受謝蓋環五都之村落有先生在而雀角鼠牙
之訟稀椎埋胠篋之姦寢疆不弱食巧不愚給隸
卒不民螫其民得相與耕鑿樹藝輯睦和協以安
於山谷田畝間是先生未竟之績乃盡究於鄉而
主爵者靳之嗇之方盛年而式遙其歸若將以私
其鄉之人者其鄉之父老子弟處先生宇下願其
長生久視永庇此方民而爲之祠以寓其瞻仰敬
共之一念又烏能已乎祠在鳳凰橋之南枕山臨
道前故平蕪邇溪流徙祠下縈迴若帶山水之勝
恐畏壘未有經始萬曆己亥年八月十月落成邑
宰袁泰玉公扁其堂曰章德適余請告家居都人
請記再三辭弗獲乃爲之記先生名學伊字爾聘
嘉靖壬戌進士官終江西僉憲

嚴浦

浦有嚴姓者居之橋曰嚴浦橋

仙人澗

下有僊人井石窟天成深不可測

龍潭

凡三一在四都平洋中一在二十一都山下溪曰

石磴龍潭一在三十八都山邊赤石間曰赤泉龍

潭

弓潭

有上中下三涵如竇三泓如甕涵水各入泓中相

傳有龍潛焉

永利圳

黃河清圳記曰去縣治二十里許有山曰楊梅勢

特聳秀山之麓平疇綿亘可百頃餘土著盤互若

市廛然疇之窪而田者可十之九阜當其十之一

山之泉溉田不能十之三雨弗時稼輒弗奏功民

病之故老窮水利抵通溪之源溯源而下至董湖

湖水駿駛鑿圳引之可達于田顧未有執其柄者

正德甲戌越丁丑旱既太甚民益病適河清自官

歸纍然來言曰公活我予愕問具以事白隨往闕

圳道之夷險衡水與地之高下諗于衆曰利可興
矣予鄉人也弗可以政白于郡守葛公公命典史
唐必盛宣若令耆民黃弼黃子光戴元裕董若役
籌田出粟籌工出力按粟出直鳩工事事自董湖
沂于瀘口以達于鄭山又自鄭山以達于琉塘達
泊港達澗埕闢障以鑽隄汊以石障洪以樹禦沙
以柵續斷流以漕絲是溪與圳會圳與水會水與
泉會如招而來如遊而歸曼衍轉注支合脉湊蓋
四時雨也經始戊寅春二月訖工已卯秋八月又
修頽築堅於辛巳秋七月以步計四萬丈計一萬
傭工二萬有二千佐傭工六萬有三千傭費百金
有奇佐之費蕪之歲得稔可萬鍾有奇可謂一勞
永逸一費永利矣因名圳曰永利公名恒字志貞
錫山人繇進士歷刑部郎至今官

萬石陂

在九日山右源出葵山遶縣治城南合鵬溪流過
學宮至潘山入大溪 皇朝令其宮濬

湯井

舊傳有老婦行渴至此井里人以湯供之婦指曰
湯泉也井卽變温因號湯井今涸

小石井

在新豐院前歲旱鄉人禱雨有小蛇見水面則雨至俗傳湧泉大師常取水于此

夜光井

在縣三十一都宋紹興中有夜汲者見井中光如半月投以汲噐光彩煥發

石井

朱韋齋監稅處二石夾立海沙上其下爲盤石泉出小竇流而爲盂深儉尺餘大抵如清源孔泉而水脉尤細挹盡輒盈潮來沒焉潮去則淡有石井

宮扁曰石井旁有前進士呂大奎書景定甲子詔立豈聞於朝而扁歟二石刻海上視師四字郡守程秀民破賊於此邑人鄭普有平寇碑海巨寇曰阮其寶四師老林剪毛者十八種爲患閩浙交廣間二十餘年嘉靖年四月掠同安小嶼歿與被執者二百餘人小嶼遂墟掠東石圍頭深滬而惠安屬地則一歲三四至吾侯習齋程公講求備禦策治戰艦募水兵分遣文武材官截守是年五月其寶寇圍頭統二十餘舟吾縣貳丞馬一洪指揮孫廷槐承侯命發四灣兵船攻之侯下令曰能

得賊者悉與以所有又曰勿浪擊勿妄殺無罪民
乃用命五月二十一日與賊戰小嶝南岸自巳至
申破其三舟獲賊三十餘人賊退保草嶼是嶼萬
石所結峭聳孤出忽夜聞風浪有聲爭解維避之
舟悉衝沒是月二十八日也賊黨奔遁其寶獨携
八十餘人屯嶼上覬援然而烟火已絕勢將自斃
先是石井有鄭汝暢張本應數人爲賊所執至是
歸且以報侯侯命馬丞攻圍之六月朔日舟四集
賊夜輯殘板謀遁衆合擊之殺其寶斬其首獲其
妻妾并賊徒番子浮屍蔽海先後奔遁者指揮張
文昊守浯洲盡索得之械送侯廷者二百餘人次
日賊援至已盡殲矣未幾林剪毛復合黨寇蓮河
方揚舟登岸酋檣忽壞心惡之乃自焚舟去是月
十八日寇晉江石湖又寇蚶江侯復命馬丞丞宵
赴集諸社有力者百餘人自隨徃衆力倍奮遂手
殺賊獲十四人焚其二舸賊乃遠遁親行海上携
酒肉召勞諸效命者張十一張尚魁身被數鎗面
慰賚之登石井墩臺料賊所向呼諸父老語之曰
浩浩乎波濤之大渺無際涯而浯洲一山乃逆流
高出此天地造設爲環海藩屏爾民務自爲守吾

且申諸戍之令責諸怠事者使山前後無可乘之隙則汝屬保無虞矣於是民忻忻樂有所終相屬車下三十里不絕不肖家居是地目擊戰功敬將親記輯為寶錄庶觀風錄能有采焉

閩書卷之十

方域志

泉州府

惠安縣

德化縣

惠安縣在郡東北東抵海西抵晉江南抵海北抵僊遊本唐晉江縣地宋太平興國六年析置元仍舊

皇朝因之凡轄一坊二十九都統圖三十又一

在坊統圖三

一都圖一

宋平康里

山曰萬壽

登科

二都圖一

宋平康里

山曰樓山

三四都圖一

宋歸化里

山曰螺山

卧龍大帽

溪曰艾溪

驛坂

五都圖一

宋崇德里

六都圖一

宋德里

山曰觀音

靈鷲

七都圖一

宋德里

八都圖一

宋德里

九都圖一

宋德里

十都圖一

宋德里

山曰大聖

吳公

十一都圖一

宋為待賢

山曰東平

嶺曰龍嶺

蘇果

溪曰西克

十四五都圖一

宋尊賢里

山曰三髻

龍宮

十六七都圖一

宋同信里

山曰雲峯

大中

報劬

白岩

山曰太白

十八都圖一

宋禮興里

山曰佛通

石舡

十九都圖一

宋民安里

山曰松洋

覆舡

二十廿一都圖一

宋長安里

山曰鳳山

馬山

岩曰清水

二十二都圖一 宋太康里

二十三都圖一 宋太康里

二十四都圖一 宋太康里

二十五都圖一 宋守節里

二十六都圖一 宋守節里

二十七都圖一 宋守節里

二十八都圖一 宋祥符里

二十九都圖一 宋祥符里

三十都圖一 宋延壽里

三十一都圖一 宋延壽里

三十二都圖一 宋溫陵里

三十三都圖一 宋安仁里

三十四都圖一 宋安仁里

三十四都圖一 宋安仁里

東南瀕海西北依山螺蜂峙後文筆聳前其形勝也

山

萬歲山

在縣南下有東嶽行宮

圖書

卷之下方域

三

江志

登科山

舊名登高在縣西一里許元盧琦記山有林麓泉石之勝諸峰環峙萬象在下大海際天一望無極佳辰良月邦人士女咸茲以嬉蓋舊時邑人登高此山也後以宋盧瞻讀書于此嘉熙間令三山鄭清子易今名瞻字從聖篤志力學元祐間以八行應詔者而邑人又名曰高士峰

皇朝令張

桓鑄十六字其身上身在翠微眼空溟渤足躡青雲手扶紅日蔡文莊清因而衍之曰身在翠微兮我意登泰山之仲尼眼空溟渤兮而亦收其吞天之勢以助胸中之奇足躡青雲兮揮長風而直上手扶紅日兮光明宇宙間曰男兒

盤龍山

東北七峰蜿蜒龍勢宋守王十朋有青山環繞如盤谷之句宗室趙公迥以南外攝州罷官不治居第託隱于山下之僧舍又有唐王潮墓留從効為建寂光寺皇朝墓後寺廢久矣今葉春及髣表謝詢擬碑蘓軾為置守塚定歲祭

樓山

自登科山發脉迴縮縣治一名留山言鎖截風氣

去而復留也

螺山

縣治負山也自僊遊大尖小尖而來相傳唐末羅隱寓此或名羅山也後以山形如螺螄吐肉復名螺山宋令趙汝稟謂其有龍蟠鳳舞之勢鑿鳳池濬龍湫溝水以注之崔拱偕二子正則麗則讀書其上相繼登第又名登龍峰羅隱見晉江羅裳山卧龍山

一名蓮華自東平山分支十盤九曲中有一峰昂如龍首東北為龍蟠山至于門山

泗洲山

正在縣北唐咸通中有僧得夜光之楂刻佛像立精廬奉之宋熙寧中令吳克睹其上松蘿蒼鬱攀緣以登遙望海山歷歷遂巖之曰天開宋王獻臣詩大石小石皆羅列造化安排非力設覆者如軒深者洞方者如屏平者席可以安尊壘可以橫琴瑟天邊烏兔眼前飛海上波濤掌中白

大帽山

在縣西北雄峭盤鬱縣諸山祖也絕頂寬平有泉一泓禱雨多應傳有龍騰焉是產磁石黃精萬年

之松深山之中則熊產焉其南曰大腹山

觀音山

靈鷲山

在觀音山東一名烏石山北為崑崙山以高名山
南有伏虎巖上有清泉水室蔡忠惠襄母家在惠
嘗讀書于此其名伏虎者宋祥符中僧道養隱此
與虎同寢時抱虎子示人元時逸人連應玄刻其
事于巖石

五公山

在靈鷲山南梁時有五公隱此曰唐公寶公至公
化公朗公石上刻靈符五道及五公山三字一名
下江山南唐簡較禮部尚書江盈家山東麓故以
氏之比麓有小山

皇朝張襄惠岳讀書焉
襄惠刻石曰小山在五公北麓前挹平蕪後負列
嶂大帽盤左輞海環右嘉靖己丑冬余還自香山
下結屋居焉諸葛長嘯之廬司馬獨樂之園匪余
敢望若夫川原幽曠景物鮮澄仰觀則雲蘿發興
俯狎則魚鳥會心矚北極于中霄結殷念于千載
雖古人可作未必不同斯抱也屋成歌小山叢桂
之章以落之遂書所以勒之山石又題其山之石

鼓曰厚重少文如勃沉靜寡言似光守節堅深不可奪似黯茲惟淨峰張氏之石鼓蓋自許云

大聖山

崖壑幽絕東臨大海堪輿家謂之大象捲湖有大聖巖東北有嶼曰樂與在海中有林麓之美元時陳立功者居之立功閒雅有古風孝親睦族善於教子以薦爲泉郡庠直學辭歸每慕少游之爲人日騎馬乘車優游鄉里稱善人足矣皇朝海中居民悉徙內地是地亦以例徙

吳山

山南有蔡鎬廟鎬莆人唐大中間家此後仕梁爲兵馬使擊賊有功邑人廟祀之

塗嶺山

在觀音山北有涂姓兄弟三人者居此旣沒爲神人廟祀之宋淳祐間賜額昭惠元時有要東木者爲嶺巡簡遷莆田尉邑人盧琦贈之詩曰將軍有英氣負劍遊南荒魯陪繡衣客經踏烏臺霜戎闔拔才雋奔走殊弗遑屬時臨漳郡羣盜方獷狷匹馬汗如雨戰袍比風涼奮身良間闕許國誠慨慷茂績固當酬小試焉足償菱溪枉車轍司警驛道

傍蒞政肅初令頽綱日更張月靜鼯鼠驚山暝狐
 兔藏編戶復溪事在在樂歲康所居傍林塢訟簡
 白晝長鄰家稻田肥子舍芸編香優游有旨趣於
 焉度年光夕露集野草秋風在垂楊解裝欲何之
 作尉壺山陽莆民喜公至夾道相迎將泉人惜公
 歸所懷未渠央民俗豈不殊善化端有方願言頌
 政謠毋庸咏離章他日登要津萬里誰能量觀是
 詩也豈非儀封夷門之流歟

東平山

在雲峰山南一名北山羣山聯屬東有平原三四
 里許復突起一山

三髻山

在縣西址連延高拔頂上廣平可百步許上聳三
 峰如會撮然中有斷壑深莫測也石梁橫之名僊
 人橋旁有方石如砥曰僊人局又有龍湫二丈深
 倍之禱雨多應是生萬年之松龍鬚之草靈秀所
 鍾高僧出焉宋時有山前銑山後琦之語銑曰紹
 銑任漳州興化寺名聞諸蠻荆湖人號為古佛童
 子厚奉使開梅山請銑與俱蠻父老聽銑言悉合
 瓜聽命琦曰子琦已見南安大羅山

龍宮山

上有聖妃祠宋真文忠守郡於此禱雨其禱文云
某間者以憫雨脩詞遣邑尉代禱祠下而某拜送
于庭鄉士馳報詞甫至其注隨霈維此神功不
疾而速某不勝敬戴

雲峰山

自大帽山南為大腹山既斷復起前有萬歲坡坡
上大石高廣四丈餘仰承一石上廣下削其勢欲
墜挺之搖也俗名危石下有無憂巖西有白雲巖
昔有高人道淵誅茅結屋白雲嘗覆其頂巖前雙
石夾道其左者扣之有磬聲去西南二十五里山
名南巖沙溪上有盤石亦如之

大中山

在雲峰西下有大中寺唐宣宗賜額柳公權書

沂山

在縣西址下有芹溪芹藻竄佳又名芹嶺矣其曰
沂者芹之誤也山南有陳店巖唐末晉江陳轉運
使居此名又西南有府窟亦云陳轉運所居

鷄籠山

報劬山

縣西山在叢山中特為雄秀又以勢似覆舡名覆
 舡山上有寶蓋巖天香石牛頭石坐禪臺方磚塔
 定公塔龍濟潭唐刑部郎中陳嘏墓父母此山之
 下建院日報叻有僧清暉者叅馬祖來歸值會昌
 汰僧隱居于縣之牛頭山嘏延居之南為鶴堂山
 獨山也頂有巨石望之巋然嘗有鶴巢之下有慈
 恩寺又有西鶴嶺其下為大雲寺

佛通山

在鶴堂南以泉有佛國之號故名又云洛陽江未
 橋時由此山陸行通郡城佛國庵

石舡山

在洛陽江頂奇石橫插山巔形類舡然皇朝
 令葉春及詩石舡高駕碧山頭似畏風波急暮流
 十二時中平地起問君何處不堪愁又木蘭為櫂
 桂為橈南接端明學士橋我自虛舟人不識海門
 風雨日瀟瀟令錚錚疆項蓋有感而作

松洋山

在縣東南望之蒼然為巨鎮絕頂兩石對峙山址
 有洞僅可側入其中廓然宋元末居民避亂于此

覆舡山

以形名時有異雲蓋頂禱雨多應東南奔出前接沙溪又若偃月

鳳山

山勢翔舞下接溟波三國吳時有黃將軍名興者及妻曹氏塋于江滸陰晴髣髴光怪絕異里人廟祀之常有雲霞覆蓋蓋一夜雷雨大作廟忽自移山下宋紹興間海寇犯界里人告廟有蜂蛇之屬纍集港口淳熙十二年海寇又作小兜大岞俱遭劫掠惟神所居前後鑼鼓聞聲旗幟露色賊不敢犯者再紹定六年邑進士黃璟聞于朝封順濟侯

馬山

在縣南若馬飲泉又若眠牛故山右曰馬山其左曰牛坑

鶴堂山

在縣西南峰若飛峙山下有唐鴻臚卿留公之墳相傳塋時有二鶴哀鳴來止塋畢飛去

楊崎山

在縣南東漢末將軍楊大眼居山之陽故名

靈秀山

在縣南閩王延鈞母家在焉母黃姓黃滔之家也

父曰訥裕仕工部侍郎王審知聘母爲妣及延鈞
僭號追崇曰后龍啓二年十有一月癸丑延鈞來
謁黃氏家廟黃田鋪緹錦木被綵繒次日登是山
見峰巒削拔因改號曰美女峯已見第宅週迴甲
乙翼翼有錦繡之飾因名里曰錦里驛曰錦田居
曰錦第谿曰錦溪墓院曰錦院次日曉起問黃家
人曰夜來窓風剪剪瓦霜稜稜地如斯時暫乎常
乎有克宗者對曰茲地濱海遇秋之日如城郭之
冬也延鈞乃命沿海居民屋瓦悉得黏土斯會也
山頂設帝座置離宮山石刻萬歲龜千年鶴鍾旭
附鹿驅鬼於上又鐫通帝座巍是天於前後而延
鈞又命鐫書於山曰凡登山有道徐行則不困措
足平穩之地則不跌其東有錦田山山前有田萬
頃相傳唐張清溪居此後爲漳州刺史還鄉鄉人
以畫錦名之按泉屋黏瓦始自王延鈞而皇
朝王世懋閩部疏漳泉間燒瓦皆黃色郡人以海
風飛瓦奏請用筒瓦民居皆儼似黃屋蓋行部使
者徒問之隸人輿卒何以得其風土故實耶又江
右鍾允復初登第夢作一縣縣中都是黃屋不知
何祥也尋銓晉江令

嘶山

相傳五季時山上忽嘶聲聞十餘里山巔有石如
笠上有巨人跡入石六七寸許

山

山面大海山石色犖确僅頂有草樹故名青山下
有廟名青山廟祀張梱之神梱三國吳將也嘗屯
兵是山以禦海寇歿葬于縣堂左庫祔祭於邑城
隍至宋太平興國間令崔某移古縣于今縣開基
得銅牌志云太平興國間古縣移惠安若逢崔知
縣送我上青山牌陰云開我基者立惠安塋我身

者祀青山崔令遂送銅牌青山立廟祀之建炎南

渡與虜人戰采石人見大旗上題張將軍姓字時

虞允文訊青山土人之從軍者得其神蹟錄功上
聞制入祀典進封為侯後累加封至景炎元年勅
封靈安王歲十月二十三日神誕日也令來致祭
至今為常廟中銅牌洪武初尚存島夷入寇以為
金也載歸舡尋沒海又云令不親祭即有虎患

大岞山

在縣東南海濱崇武千戶所在其地宋則小兜巡
簡司在焉山多怪石有如鑊磬者扣之如磬聲山

陽有洞其中明豁容四五百人旁有小石門僅可
單入門內丈許折而右轉有巨石如屏以蔽內外
寇擾時民避入洞無可攻理又有石倚江渚巖巖
如龍名龍喉山是其海中龍蝦爲諸蝦窟沙參生
焉近者歲饑居民掘之可飽數月

尖山

一名淨山亦名淨峰下瞰東溟山多怪石如水齧
穴高而削拔者三登之見日出傍有石竇申洞深
可居今湮廢矣是產朱丹之石宋高僧釋道詢山
下人道詢詳見晉江鳥嶼

小岬山

在淨山東十里特出海上有洞可容數百人宋時
李陳二姓居之李叅知政事文會也字端友建炎
二年進士歷殿中侍御史至權叅知政事後調筠
州徙江州注金剛經撰三教通論居十年宴如也
起知遂寧徙瀘南荆潭二帥改知成都府所著有
中興十要第其人巽懦爲御史時劾時賢以媚秦
檜故時論不與還鄉之日有司以其故執政築沙
堤迎之陳其先侯官人宋紹興中有爲丞者卜居
於此其族姓皆同居入 皇朝五世矣素風相

沿家政有掌男女皆鷄鳴起業作歸公母有敢惰
有鮮好衣別藏之遇嘉事通服以出土大夫樂善
者往造其家是其海中紫菜生焉其效特通樂也

城山

東連大海西接長江延縮如城

螺蛭山

上有盤石大十丈餘圓如螺蛭弘治通志蛭薄碑
切虫名此云螺蛭則音如否塞之否蓋泉人呼螺
掩為螺蛭而借用其字也

靈瑞山

山勢橫列若屏幃中一峰特起曰靈瑞巖其南支
山下窪坎尺許清泉出焉又曰龍泉山北有員常
院院東北麓大石上石痕濃淡隱隱成山字怪偉
可喜也 皇朝張岳詩突兀石痕古蒼茫字畫
分千秋誰辨此我輩發奇聞又冉冉雲穿岫迢迢
谷通聲平原天際盡孤嶼海中明

葛山

文筆

三石錯峙旁象昂耳中堆突如藝香狀舊名香爐
後人積石兩耳間刻其上為文筆學宮當其陽

九峯山

在文筆山南峰有九斷續向背若蹲獸若盤螺若翼而翔若俯而伏若人而拱

陳平山

唐時有陳平者精堪輿乘牛過此瞑目而化從人至見其土自湧留一掌示之人名山曰陳平墓曰牛客

香山

在靈瑞東宋乾道中里人吳德彰少孤父母遠沒不能歸骨及長莫知所在刻檀木肖像塋于谷阿

自後山下常聞香氣人號香山其南為獅山

黃崎山

舊名寧崎三面瞰海風濤鹵氣所侵蝕草木不茂土色微黃故名黃崎又以勢如立旗名曰揚旗產鐵宋置鐵爐焉皇朝有巡簡司

峰崎山

在靈瑞北縣水口山也山陰有橋曰青龍宋僧道詢所建凡縣中諸水若菱溪驛坡茭布龍津南坑之會于峰崎港者皆出橋下北流至輞川入于海有輞川橋皇朝蔡文莊清為記輞川海支也

在縣治東三十里岬居人數百家皆業海利遠近趨利足跡輻輳岬行隔一水因循舟濟風暴水漲或人衆爭先則有覆溺之虞成化癸卯秋縣尹張侯桓見而病之相其隘處東有盤石其西積土如阜不受水齧乃召耆老何廸易等槁之捐俸爲倡令里人給丁出銀文爲疏引募錢穀佐之首尾三年而成廸易等請予爲記予惟自有此水未有此槁也利曠於昔而興於今曠於昔者不知幾千百年而興於今者從容爲之不過二三年而已利興於今纔二三年而垂於後又不知當幾何年矣昔人有言天地之雷電草木人不能爲人之陶冶舟車天地亦不能爲於此見人事功用有可補化工不及槁梁之利視陶冶舟車尤爲不動而及物一成而永賴孟子談王道以是爲首侯其有合也

白巖山

頂有白石留從効塋父母於此建寺曰白岩宋晉江呂夏鄉墓亦在其下

虎窟山

在縣西南有虎寮寨山谷間崇山夾峙狹徑僅通正統中沙汀蘄作永春安溪相煽起始發民卒備

之是後西南聞警輒此戍備

圭峰

在縣東北海濱元盧琦家其下

太白峰

一名蓮華峰有石方直如碑碣上刻蔡忠惠大書

太白峰三字

龍頭嶺

嶺下有石三簇嵯峨秀出前有石冠石笏後有石

羊石馬諸峯盤旋形勢特異昔有趙將軍葬此鄉

人奉之甚虔

天湖嶺

在高山坳中巖前有方塘刻天湖放生四字

日曝嶺

界僊遊有東坑寨險塞處也

龍窟嶺

嶺下有古縣遺址市廛名號多類今縣宋太平興

國間崔令移縣處也

螃蟬嶺

清水巖

山石撐拄如室扣之空竅有聲絕頂有泉泓徹不

虎岫巖

有石竇可容三十人舊為虎據其內有徐道者驅

虎居之

赤石巖

削立如赤壁

白馬巖

相傳天色晦暝時樵牧者見白馬出林下

試劍石

石四剖如蓮花外石環之如承盤 皇朝令葉

春及詩片石春風裡青苔覆綠雲蓮花山下吏無

日不逢君

岱嶼

獺窟嶼

獺窟廵簡司在焉嶼北有橋凡七百七十間潮至

橋沒潮退可渡宋僧道詢所建

竿嶼

川 水利附

菱布溪

發源雲峰山東逕居仁舖至前灣又一溪發源五

峰巘逕泗洲橋亦至前灣與茭布會入峰崎港

驛坂溪

發源大帽東麓過驛坂橋至埔頭溪

西克溪

源二一出小鼓溪一出小溪合流過白水橋入傳

埭

真如溪

自橫溪發源東南流過店尾橋匯為潭至下盧與

證果東溪合東至龍田又南至古縣過際頭橋入

添崎港

證果東溪

發源塗嶺北山谷間東南流過橫山橋至下盧橋

白巘溪

源三一出三髻山前為沙溪一出胡坑為前郭溪

一出晉江柯山嶺為灣溪並會于沙溪過谷口橋

入洛陽港

南坑溪

源二一自縣西馬壠發源東流至周旁口過陳公

橋一自寂光溪發源至下林溪合流至通濟橋北

至進士橋又北至走馬埭入峰崎港

黃坑橋

發源鶴嶺坑出過九斗坵入馬山埭

下曾溪

源二一出上曾溪過上田小橋一出上范溪過上田大橋會于克口溪入馬山埭

菱溪

發源觀音山後懸鍾嶺折而東南流過菱溪橋至
哺頭與驛坂溪會入峰崎港元盧琦遊菱溪記惠
之北鄉其泉石林麓之美菱溪宜勝溪之上兩峯
對峙蒼翠可愛崔嵬嵒嶮若相敵而不相讓者一
水出兩峰間或淵濤黝黑莫測其底淺僅沒膝蹙
徹淨幽往來可數也溪多石水觸之則滂湃有聲
其最巨者離列水中相距咫尺水束而過過則帖
然凡幾屈折出而抵驛道之衝宋治平中橋之以
渡郎所謂永濟橋者水由橋下徑注有山橫截其
流水復曲行疾逝自此以往予亦未暇究所窮也
曩予來訪親舊愛溪之勝而屢游之然信宿則去
至元己亥初夏與莆陽人方君同寓烏石精舍溪
出烏石之背每日未晡主人輒相命出出則之溪
上至則沿流上下以釣得魚以歸歸則月出東山

三百七
矣故夕率一至雖風雨亦往然猶以爲未極其趣
也五月末澣不雨不暘主人與客野服芒履一僮
釣竿一僮肩酒雜以肴藪始由永濟橋側披榛取
道以達溪主人把釣立于翠蔓青樹之外倦則與
客列坐石上命酒少酌酌罷則釣頃之步且前石
愈竒水愈清地愈奧意愈適而魚之嗜餌者亦數
數獲之於是爽氣憑凌煩襟瀟灑雖屢酌不醉也
已復得石橋數間盤桓久之遡此而上計當猶有
佳處而日入矣噫主人生於斯且將老於斯余與
方皆客也山色水光不可奪而取分而去也雖欲
常賞不可得已

龍津溪

發源東平山逕蓮華山下至龍津陂繞縣治前接
山之陰達下謝溪入王孫走馬埭

宣妙溪

發源城山北至下梁堰爲埧東至柯埧橋又東至
前灣溪

金山溪

發源九峰山下循文筆東麓至金山宮又東北流
至前灣與宣妙溪合東至東井埭

左潭

在縣東十里唐大中間龍見其中遂於潭側立五

龍廟

大井

在縣治北登龍坊右味極甘寒久旱不涸

金剛井

在官路傍甃勒金剛經一部

德化縣在郡城北東抵僊遊西抵尤溪南抵永春北抵永福本唐長樂郡永泰縣地即今永福也貞元中析其歸義鄉為歸德場五代唐長興三年王延鈞立

為德化縣屬長樂府漢乾祐二年南唐改隸清源軍割今延平尤溪縣之常平進城二鄉益之宋初屬平海軍後屬泉州元仍舊 皇朝因之以附近為坊

隅在鄉為八里十團一都後屢經裁省轄坊隅一里二團六嘉靖十五年割黃認團添設延平府大田縣今為團五

坊隅

宋歸德鄉靈化歸化惠民三里集賢鄉永豐里

山曰龍潯

妙峯

大旗

大帽

雙魚

鳳翥

困山

登高

斤山

雲山

擎雲

白牛石鼓

新化里

宋集賢鄉雲峯里
進城鄉小尤上團

烏石
羅城

朝天馬
嶺曰高陽

山曰戴雲

園林

繡屏
雙桂

騰岩角

雲峯

大尖

溪曰石山

泉曰溫泉

清泰里

宋永寧鄉嵩
平善均二里

山曰九座

石牛

靈山
飛仙

均山

焦溪

東濟

石獅

蕪墓

岩曰伏虎

潭曰佐溪

楊梅上團

宋常平鄉下湧團
進城鄉楊泉下團

山曰鍾山

蓮花

仁濟

吉山

崎山

漸山

香林

岩曰金鷄

嶺曰湯嶺

姑恓

楊梅中團

宋常平鄉
楊梅下團

山曰梅峯

蓮花崎

東西團

宋常平鄉
東西二團

山曰九仙

石鼓

銀瓶

石獅

獅子岩

鷄髻寨

觀音

小尤中團

宋進
城鄉

山曰大仙峯

鎬山
龍湖

仙濟

牛眠

屏山

金雞

酒壩寨

岩市南

虎頭

馬山

諸山環拱丁溪中流其形勝也

馬仔
羅城

胡蘆

山

龍潯山

縣之山磅礴蟠際不知其幾百里峯巒岡巘回互
蹙沓而是山峭數千仞巍然縣治宋宣和申令劉
正鑿窮巔為亭或云不可正曰此瞻龍也鑿之則
醒逾年邑中舉薦者三人

皇朝嘉靖中令緒

東山建駕雲亭以興文事請叅知王慎中為記又
建醒龍樓懸鐘其間令張大綱作書院焉宋長樂
令吳遵詩危亭瞰碧虛縹緲青林薄坐久人不知
衣上雲光落又絕構臨層霄虛窻動元氣晨興蒼
莽間諸峯在平地

妙峰山

在龍潯山東頂有妙峯庵

大旗山

在龍潯山西西為卓筆山

大帽山

有二一在縣北隅一在楊梅上團脉自九僊山來
至此卓起大峯形似大帽

雙魚山

縣案山也自困山迢遞而來左揖右伏逆流並躍如雙魚然亦名重魚

鳳翥山

在重魚後縣重案也旁有峰相亞曰鷄高

困山

峯巒秀矗狀如高廩一名蓋竹根山一名瓊山一名芹山有石床石竈石鼎相傳秦漢有隱君子居焉秦漢隱君子莫知何人 皇朝詹仰庇詩伊

人千載已寥寥尚有荒祠傍碧霄桃洞未聞漁艇到箕山不應漢廷招下為歐山宋有姓歐者領解

遂以名之又歐山一名英山

登高山

在縣西南上有登高亭山側有塔曰西塔又有南塔在靈化里程田寺側高數丈常有夜光後傾頽得辟支佛骨佛牙舍利於其頂移建佛殿東增為七級高七尋以牙骨藏之其光不絕其名程田者唐時邑人程國知捨田建寺也天祐間有僧行端脩行此寺以六月五日坐化後遇是日入夜必雨邑人謂之洗市雨遂像之祈禱響應宋紹興年賜

真濟大師後加慧慈之號

斤山

山如斧削其上五峰矗起若蓮花名五華山山有五華寺唐咸通間蜀僧無晦鑿石築室與虎同居石前有虎蹲跡後人號爲虎蹲巘巘故無泉無晦穴土得之深數十丈味甚甘冽忽五月五日指井語人此泉萬古及此日則溢而至欄吾化後以此爲證至今五月朔日則泉洑至五日盈坎院挹注以辦千人齋翌日如故號端午泉

雪山

南雪不及地泉中尤甚而此山時有之秋天開朗可見泉中諸峰也山中產茶最佳有金液洞泉其水冽元時永豐里人吳濟川者隱居洞中鍊液養真絕火飲水至正丁未端坐而逝明日神往莆田塑像匠家曰我泉州德化金液洞徐友山也請塑吾師真像君第先行吾亦隨後匠至其徒問誰致君匠以名告皆相顧驚異蓋友山卽其徒之名今塑像猶存旱厲應禱友山第曰隱山子曰景陽亦得玄秘鄉人并靈而祀之隱山脩道洞中每旭日初升輒有雲覆人名其洞曰紫雲景陽道成之後

語徒曰旦吾行矣遂坐化

雙桂山

舊名雙髻頂有雙桂祠相傳仙人時跨白馬來民以水旱禱輒應下有溪橋名連波古識春溪連波朱紫方多東有大戴雲山西有連城山北有進龍山

擎雲山

頂如了髻峻絕凌雲南行突起三峰為筆架山

牛石鼓山

有二石一如牛一如鼓諺云石鼓鳴白牛起樵牧者或時見之

烏石山

上有烏石隘

朝天馬山

羅城山

一名豪城形如覆釜旁拔上夷舊有寨基

戴雲山

山雄跨十里許上拔十峯竄高者五曰大戴雲稍次者五曰小戴雲泉人語曰天下無山高戴雲龍潯山祖也山中多奇花異果五鬚之松高四五尺

蒼鬱可愛頂有池泉深窅分爲九派下注九溪有戴雲寺居山中麓上山下山各十五里梁開闢二年所造水田鱗次可以給僧寺後有石屏有天柱石儒剋石一線泉西有石室曰祖師室石屏之上左鐘右鼓皆竒觀也南唐時釋智亮者居之智亮正覺智弟或曰身毒人或曰慈感徒弟始居泉州開元東律巷四時袒一膊行乞市中人曰袒膊和尚旣移居是山不火累月堆厖獨坐虎馴其側州旱守聞其名致之乞雨至則一頭陀耳簡之問雨期曰坐我麗譙外三日旣三日日轉熾守簡滋甚亭午雲西北起少選大雨至水三尺疆守恐使止之曰湏自來守自來雨乃止遂爲院居智亮敬事之智亮不筆硯而能句有山中詩人問漫說上天梯上萬千回揔是迷爭似老夫巖下坐清風明月與心齊人駭服其天得云大中中訣衆逝其徒泥軀祀之又有戴雲庵有戴雲師居之師永春蘓氏子棄家脩行結菴明山頂赴齋下山紫雲覆之上山騎虎以歸鄉人早就之禱雨隨至

繡屏山

在縣北頂有印石若覆鍾又有僊人跡

園林山

在縣北花木繁陰蒼翠如園林也

騰巖角山

在戴雲南峰巒峻秀狀如龍角

雲峰山

一曰祥雲山

龍湖山

十二峰巒插雲旣登絕頂如履平陸名金峰頂有池丈許一碧如鏡名曰碧水旁有奇花茂草果木陰秀因名太湖又名青草湖又以形若舡名飛舡山山側有龍湖岩祀僧自超自超高座也又宋紹定中張道源遇異人於九竇溪使負之渡曰我泰山佛傳汝心印自是靈異一夕夢神人導往異境古水流泉石巖可居後往太湖宛如夢中遂隱焉

靈山

石牛山

福州諸山祖也絕頂望見興泉二郡山上有石如牛有石牛洞宋永福人張法師於此治山鬼石上有法索劍痕及披髮禹步之跡其支山聳秀如柱

名石柱山又名天柱山自石牛發脉爲飛仙山兩峰角立懸嵯峭壁飛瀑掛焉

均山

在善均里山以里名也峭拔延袤數十里

蕉溪山

麓有蕉溪山以溪名也

東濟山

頂有澗泉瀉流而下濟邑東人家之汲

石獅山

蘓墓山

山形如壺蘓揔龜墓在其東

蓮花崎山

石湖崎山

鍾山

四面石壁如覆鐘然山麓有澗澗邊有巖洞名蔡巖相傳香山寺僧道徽得道有佛告曰是處爾福地也遂跌逝其中

蓮花峰山

仁齊山

吉山

崎山

漸山

香林山

中有香林寺五代末僧守珍建于楊梅上團湖山之北宋天聖初僧了他移建于西林賜額了他縣

之葛陂人自幼出家特律甚嚴不澡浴者三十餘
 歲日形骸外物何取明淨元豐間九十七終將入
 滅取猪頭不割而噉之將盡遂坐化其徒尊奉如
 生後三十年爪髮復長四寸或刺其臂血流三日
 今真身猶存

梅峰山

上有梅峰寺下有梅峯隘太平橋左有三層塔山
 右有清從山南有唐帽山

九僊山

九峰聳起如筆戴雲山祖也一云昔有隱士九人
 僊去又云九僊經此上有靈鷲永安蓮花諸崑嶺
 勒魁星摩雲諸洞又有九僊洞甘泉樹僊人跡步
 雲梯石舟石井石棋盤棋子皆自然石淡紫色左
 右有獅子石又有珠樹午時蓮有龍池池中魚有
 四足山南有瀑布泉久晴鳴則雨久雨鳴則晴宋
 王簿柳驥詩天挿一泉朝漱玉地高六月夜凝霜

石鼓山 銀瓶山

獅子巖山

界尤溪一名寶蓋有石如唇岩在石下宋有黃頭
 陀尸解存焉上有獅子巖幽絕可愛

鷄髻寨山

中有石門隘

觀音山

派自九僊亦名長山

大僊峰山

兩峰尖起頂有僊峰巖東南有舩山西有烏崕山

南有格頭寨山

大尖山

三峰如指又名筆架上有大尖巖有崔法興者居

此戒行精勤後化去鄉人祠之

鑛山

錡山

從大僊峯迢遞而南直奔戴雲德化諸山脉祖也

僊濟山

峰巒峭拔上有僊人僊牛二跡

牛眠山 屏山

金鷄山

昔人聞上有鷄鳴山陰有金鷄寨

酒壘寨山

昔人寨以避賊賊謂無泉困之有一女子取酒浣

衣賊見解圍去

巖市南山

虎頭山

山高險有古寨可避兵其中山水如畫

牛宅寨山 馬山 胡蘆山

葛坑山

石上有陳仙跡仙宋末人名朗字子彝居楊梅中團精地理一日遇仙授之草履行步如飛

石磔山

山有大石上有巨人跡對山盤山上亦有之

高陽嶺

在縣南高陽舖南為大劇嶺界永春

湯嶺

界尤溪有湯嶺隘湯泉出焉牡丹芍藥二花南土所稀是嶺有深紅淺紅淡白二三本其近地有山如鷺黃色上有神廟中有地墳起如卵掃之復墳名黃鷺菹卵

姑恹嶺

僧道微跡逝鍾山下其姑鄭失所在恹惶過此

大官嶺

界尤溪相傳昔有達官宿此

官田嶺

界尤溪

湖嶺

在縣西五十里嶺竄高其上微陰即山下大雨及至半嶺霽色皎然宋志泉中諸水無論派流近遠或自其縣或逕郡中各滙入海獨是嶺之水西流過尤溪轉歸永福入海又一水至永春界曰陽壠阻高山十里亦東北流入永福泐口程次達于海

赤水嶺 西溪嶺

二嶺高寒暑可祭也

白格嶺

靈馨巖

在城東北昔有樵人獲異香於此

金雞巖

伏虎巖

漿溪橋下石

石有鱗魚龜印人稱四瑞

下碧村

昔有農婦饁夫沙觸夫齒夫怒欲毆之有張道人

者過而勸解尋頓足地震曰沙絕矣今環村五里許無沙也

川 水利附

漣溪

發源戴雲山山頂有池分九派而下釋智亮詩有一池分作九條溪之句溪北流者二曰張巖溪曰盧溪合而為赤水西溪東逶迤為上湧溪逕下湧團曰下湧溪次逕楊梅上團曰上茶溪曰曾坂溪曰百葉溪曰湖頭溪曰李田溪入楊梅中團曰湧口溪析而至善均里曰九竇溪入楊梅下團曰螺潭由東北入永福界以達于海溪東流者五曰雙芹曰馬槽場合而為龍潭為左溪至均善里與九竇溪合曰上洋過涵口入石獅渡曰上雲為漿溪至蕉口亦入于石獅渡曰中興坑為林翰坑達于董坂橋會縣前溪溪南流者二曰東埔溪曰李山溪會流過丘店橋雙津橋為白泉溪石山溪逕蘓津橋為蘓溪又逕會政橋為塗坂溪又逕魁龍橋為西門溪過龍津橋為縣前溪其水回環曲折俗呼腰帶水其名曰漣溪其北迤為龍門橋十二翰溪與上洋上雲二水會于石獅渡向東北流與張

巖廬溪雙芹馬槽四水同入永福界

蓋竹溪

發源蓋竹根山自塗坂溪與東埔李山二水相會

黃洋溪

發源和睦場雪山自白泉溪與東埔李山二水相

會

大雲溪

發源雙髻山逶迤西流為埔平溪

下倉溪

自黃斜溪橋與縣前漣溪相會

丁溪

發源瓊山入九滌溪經歐山溪大坑溪亦會于縣

前漣溪先是溪水南行不與漣會古識云水畫丁

羅簪纓宋元符間邑士林程捐貲五十萬買田請

令方安道鑿九滌歐山廬大坑四溪水會于漣一

夕雷雨洪流一縱一橫若丁字既程子揚休由太

學登第其後續世科擁州麾邑士亦相繼榮登云

縣志程廣收圖史延宿儒合族子弟廩而誨之命

閣醉經命堂教義蓋富而好禮者也

寨前溪

開書

卷之十 方域

郭光

發源湖嶺頭其南流者自丘店橋與李山溪相會
西流者過尤溪轉歸永福乃入海者是也

石山溪

有相安寺宋曾丞相公亮之祖塋焉丞相時來祭
掃宿路傍山庵人遂名菴相安而寺之山有龍潭
潭面甚隘漁人云行一二里許水流入山下道黑
不能行惟近潭淺地遇斜照稍見其深杳耳嘗因
旱水畜稍入探之見大魚十百爲羣黑龍殿後遂
驚遁不敢復入

佐溪龍潭

距縣百餘里嶺山之間有上中下三涵如竇三泓
如甕涵水各入泓中上泓獨長夾以石壁高數十
仞其甕竇水聲如鍾遇陰晦或龍出上有龍王廟
宋守真文忠禱雨有應

雲居井 羅漢井 龍石二井 僊石井

溫泉

在縣東新化里源自戴雲山凡七穴

閩書卷之十

圖書卷之十一

方域志

泉州府

安溪縣

同安縣上

安溪縣在郡城西東抵南安西抵同安北抵南安南
 抵龍溪本隋南安縣地唐咸通中析置小溪場五代
 周顯德二年南唐始立為清溪縣宋宣和三年改為
 安溪元仍舊

皇朝因之凡一坊十五里統圖一
 十八

在坊圖一

山曰鳳山

歸善鄉

永安里統圖一

山曰黃龍
北觀

金龜
黃蘗

三二公
產坑

長泰里統圖一

山曰大眉
北牡

小眉
旗山

羅漢
閭山

山曰天磔

三層深

高田
巖

光德里統圖一

巖曰水湖

新巖

依仁里統圖一

山曰盧山

鳥巖

白菊

嶺曰龍門
龍塘

東嶺

積德鄉

新溪里統圖一

山曰駟馬

巖曰碧泉

聖泉
芹石

石曰龍虎
井曰佛泉

新康里統圖一

山曰龍躡

彌勒
石曰白胸

崇信里統圖一

五代詹敦仁隱居佛耳山留從
效貽之書有崇待篤信之語後
人因名其里

峯北巖

山曰佛天
嶺曰石人吟詩

龍涓里統圖一

山曰石鼓

筆架
巖曰烏石

金田鄉

龍興里統圖二

山曰大尖

白葉坑
後洋

還集里統圖三

山曰南斗

同發
朝天

感德里統圖一

溪曰下湖

太湖

山曰鐵鑛

石曰仙人臺

湯曰大深

大深

吳刻那文

常樂里統圖一

山曰高蓋 高旗 覆昂
間平

脩仁鄉

感化里統圖一

山曰陳五郎 翠屏 碧翠
小尖 雪山 嶺曰

寓思

大嶺

吉漆

來蘇里統圖一

巖曰獅子 溪曰湖頭 湯曰橫山
山曰巒山 嶺曰打鼓
巖曰惠林 潭曰白瀨龍

崇善里統圖一

山曰蓬萊 巖曰太平
石曰虎跳 湯曰蓬溪

三峯玉峙一水環迴朱鳳迴翔黃龍內顧其形勝也
山

鳳山

縣主山也深宵表長虛靜廣莫球禽奇羽多集其中故曰鳳山又曰鳳髻山又曰展旗山五代劉乙隱其下乙字子真不知何許人仕閩為鳳閣舍人後隱是山與周朴詹君澤友所為詩有掃石雲隨帚耕山鳥傍人之句君澤嘗遣子璠訪之贈以詩掃石耕山舊子真布衣草履自隨身石崖壁立題詩處知是當年鳳閣人觀君澤所贈乙詩乙蓋高士也予讀五代史晉天福二年閩王昶遣使朝貢高祖遣散騎常侍盧損入閩封昶為王并其子繼恭主之遣中書舍人劉乙勞于館乙見損衣冠偉然騶僮甚盛他日遇諸途布衣芒屨而已損使誚

之曰鳳閣舍人何偏下甚也乙羞愧掩面反走心疑之夫乙故高士閩王遣之勞晉使盖明欲藉以爲重成禮偉盛遂事芊布政隱者之致羞愧掩走必損惡袒託疾歸言其主文致之詞而歐陽公仍之耳抑損以上國之使入閩何得無騶從前呼乙必待其至前方見而反走耶後君澤子珮亦隱是山陳洪進薦之朝固辭號鳳山山人山頂有庵曰鳳池朱文公留按事於此題句庵壁云心外無法滿目青山通玄峯頂不是人間 國朝令龔穎改庵爲文公書院宋令陳宓勸民歌曰我有衍土鳳山之陽昔焉蕪穢今則歌農業旣温且飽復習乎典章嗚呼帝力於我其忘

黃龍山

鳳山對山也下有黃龍津又名龍津山又名登高山宋令陳宓修禊序曰得暇日邀佳友尋勝地賞良晨昔兼爲難况縮銅束帶吏道拘迫僕來安溪愛其山水事煩才短此事俱廢積雨快晴吏以休告童子曰非禊辰乎於是命友聯騎東出龍津橋步登高山山上有臺翠巘旁繞下瞰曲湍如過几席盃行到手疾於飛羽詠蘭亭之章如與昔人同

處一席少焉西登鳳池橋憇于中亭清風掀袂如
 跨虹登漢拏舟抵流惠亭平湖偃日紫荷刺水白
 鸞窺人草木芳蔚遊人堤上不絕依稀錢塘西湖
 酒半假筆旁舍即景成詠回泊雙清閣五峰屏立
 一水鏡淨觴一再引日薄意戀戀猶未足嗟乎樂
 不可極遊不可放詩以蘭亭修禊為韻云按流惠
 亭在縣西陳塘上舊名水花亭有蘇氏子於此遇
 尉不避尉譙呵之命為賦賦立就乃釋之故以流
 惠名亭後以塘生雙蓮改曰瑞蓮嘉定間以塘為
 放生池復名流惠龍津槁宋令趙師戩所建鳳池
 橋則接於鳳山宓所建也令趙彥侯記曰自建二
 橋邑人物始盛陳宓龍津橋詩兼旬積雨截晴虹
 洗出溪山罨畫中別浦漁歌來暝色長橋人語半
 秋空詩話摠龜黃龍山產蔬菜特美故魯魯公有
 飯思白石紅桃米菜憶黃龍紫芥心之句

金龜山

縣東南水口山也以形名舊有識龍向江頭角龜
 向東躔開蓋指黃龍與此山

三公山

山有三峰中似公字又曰文筆峰旁有龍水巖東

峯頂有池大旱不涸旁有仙人石碁盤即南安界之麗碧山也在安溪又一面勢矣山下為宋張讀所居有龍潭宋守真文忠於此禱雨

北觀山

山有石笋高三丈曰牛心石下有溪水迴環縣治名北地灣

黃蘗山

一名南山又名午山深林邃谷有笋蕨稜稻之饒稜即稱也畚田所種山顛舊傳有遇仙者從之而往越旬方歸山腹有五峰巖又名頭陀巖

產坑山

宋處士周朴居此有瀑布泉其前有塘又名周塘山村見福州烏石山

象山

又名象運山界南安

林尾山

宮山

山半有盤石可坐數十人中虛如宮

旗山

閩山

又名浪來謂其山勢似蹙浪然其半爲閬苑巖先是清水巖普足禪師嘗坐是山指曰真佛家鄉也後數十年當現身於此建中靖國元年示寂紹興四年七月十日雷火燒山自夜達旦鄉人異之躋攀崖險至石門人跡不到處見白菊一叢薑三叢香爐一普足在焉俄頃雲霧擁之上昇遂卽其地創廟宇爲清水別巖普足詳見下蓬萊山又有仙姑巖相傳有馬氏女採花巖中後成仙也宋有扶風馬大仙廟下有月潭以其形如半月大旱而雩電浮卽雨潭中蓮花石出水高三丈餘

牝牡山

大睂小睂山

二山也其形如睂又名睂田山宋令黃銳詩一嶺復一嶺一巔復一巔步丘皆力穡掌地也成田

羅漢山

自大睂發脉宋有名僧來此一日騰空去又名羅漢巖又羅漢山亦曰九仙巖下有羅漢渡

馬旂山

高田山

與大小二睂俱界南安

廬山

山下有盧氏居之五代行傳禪師脩行山中常有
二虎馴伏廬門前數松一夕自仆師為起之廬遂
徙宅而延師

烏巖山

地名貴湖有瑞蓮龍安二巖瑞蓮巖有石室可容
二百餘人前有池掌產雙蓮龍安巖前有石筍卓
立溪心五季間有清豁禪師居之清豁名玄應福
未泰張氏閩龍啓初肄業神晏國師具戒事叅謁
永和坐夏招慶法因席夜聞油燈聲為偈曰分明
坐裏見身光迥迥虛明照四方復見身於光裏見
身將光相不相妨凡聖共同真去處非凡非聖莫
思量以似因因曰上坐自證之心乃異於昔而異
非異善自保持還同冲煦造小界山契如庵主遂
詣杉庵晤語及夜豺虎馴擾豁為如更室大章山
旋移莆中庵居去見睡龍道溥與相證明溥大悅
許之南唐保大末置泉開元上方院既留從効延
主漳之保福宋建隆三年辭衆曰聚如浮沫散如
雲聚不相將散不分凡郭當時君是我歸山今日
我非君遂行跋涉三嶺亭溪修阻多癘毒吟曰世

人休說路行難鳥道羊腸咫尺間珍重苧溪溪上
水汝歸滄海我歸山至貴湖愛其精邃休居焉刺
史陳洪進奏賜紫方袍號性空禪師豁所居門無
牡鑰薄曲障風而已隣玄應時醜倡山中太平興
國元年冬戒門人以其遺骸食蟲蟻勿塔入嵯巖
坐盤石上長往留七日神色儼如入定火而散之
得舍利三百

白菊山

山多白石望之如菊

荷葉山

瑞峰山

龍塘山

山曰龍塘嶺曰龍門廟曰龍王廟下潭曰龍塘潭
懸瀑數十尺二壁夾立舊嘗禱雨有龍見古有龍
門驛通同安縣

鐵峯山

山頂石起數丈如鐵砧俗名鐵砧山下有慈濟巖

龍山 大滌山

駟馬山

山勢如馬有石廣二百餘丈人呼則應名曰應石

龍蹤山

山勢蜿蜒石上有龍跡下有廟有潭

彌勒山

佛天山

以形名又名佛耳五代詹敦仁謝令後隱此作堂
清隱自爲記去邑西踰百餘里有山曰佛耳峭絕
高大遠跨三郡有田可耕有水可居予卜而築之
榜堂曰清隱若夫烟收雨霽雲捲天高山聳髻以
軒騰風梳木而微動寒泉聒耳曼玉鳴琴非宮非
商不調自協非絲非桐不撫自鳴春而耕一犁雨
足秋而歛萬頃雲黃飢餐飽適遇酒狂歌或咏月
以嘲風或眠雪而瀨石

九峯山

在佛天山前詹敦仁作望雲亭面之目曰九仙

北巖山

上有石鼓石碁盤石跡在焉

石鼓山

舊傳有仙人抱石如鼓置盤石上手抱痕及臍跡
尚明又有石如兔望月又有巨人手跡

筆架山 內龜山

白葉坑山

山產白竹葉地名白葉坂

皇朝嘉靖二十七

年僉事余爌於此平賊築城堡戍以官軍移源口
巡簡司添額兵共守之今廢惠安張岳記安溪縣
西南崇信里白葉坂九龍洞大尖小尖諸山綿跨
泉漳汀之交百數十里重岡複嶺林菁蒙密姦徒
保聚至數百人去冬出劫安溪徑抵同安郭外劫
數大家質其男女求贖屯二十里外弗去僉憲余
公調官民與文武將吏分部追之賊走還白葉坂
保險旅拒公馳兵親將進逼坂口斬首數十級遂
薄諸險搏鬪數十合相持幾一月以其間探謁巢
穴遠近險易分兵掩擊賊魁陳日暉與其黨悉就
擒賊巢既空公建議移戍坂口彈壓之是時泉承
饑饉之後物力消耗海寇番舶警報日聞安溪山
寇又作人情惶駭官吏閉城非余公決機之敏出
身先之安能使衆心翕奮以有成功東有陽益山

後洋山

山最高下有大洋田一名大洋山

天馬山 三笏山 虎駝山

南斗山

上有六小山布列如南斗又有大帽山迎富山松

洋山

同發山

高山也又名銅鉞山

朝天山

高山也上有天寧巖

坑源山

高山也上有普陀廟

鐵鑛山

以產鐵名旁有桃洲山

大深山

下有大深湯湯泉也

高蓋山

覆鼎山

界永春以形名山高大可見百里

間平山

陳五郎山

山最高晴明可眺海上有石平廣裂痕如砌成者

有巨人跡蘄號仙鋪庭下有龍潭祈雨輒應障水

口者有五山

翠屏山

山有巨峯介還集來蘇龍舟感化四里間故名大
尖宋宣和間道人黃惠勝自永春來居小尖又自
小尖徙此初徙時尖有異光人怪之往觀則惠勝
在焉因巖架屋屋用鐵瓦悉飛逝而至紹興甲寅
示寂水旱應禱或有青蛇之異人因去其尖字名
曰太山後有顯應大師脩行其上師永春黃氏子
精禪契佛鄉值旱禱不應師曰我能人未然之聊
就誦經經罷曰大衆急歸少選滂沱時號黃水車
後坐化

碧翠山

二峯壁立甚峭山半有魁巖

小尖山

在翠屏東道人黃惠勝自永春來居此號山曰寶
峯結臺峯頂曝身求雨旣徙居於大尖語人曰此
地後必爲干城市劉寶來吾庵其爲廳事乎其後
臨汀寇至鄉落砦尖頂禦之朝廷遣官捕寇兵果
駐故庵其官姓劉名寶也

雪山

古有廟山上有積雪歲旱禱之若巖溜滴瀝卽雨

礮山

周書

卷之十一 方域

三

與石

以形名又名侯山上多石下有龍仙廟

皇朝

洪武間胡氏女名仙英自幼不葷不狎稍長得墨刻黃庭經寶惜如頭目焚香跪誦誓執不嫁及笄婿來親迎女乃白日飛昇次日山旁有降真藤盤結如椅女現身坐寂焉旁有昇平山東甲山

蓬萊山

故名張巖山巖水清泚名清水巖宋禪師普足道場也普足永春人幼出家大雲院長結庵高泰山往事大靜山明禪師業就辭還乃勸造橋梁數十所以度往來後移庵住麻章爲衆請雨如期皆應元豐六年清溪大旱便村劉氏與鄉人謀往請之比至雨隨霑足衆情胥悅有築室延居之願廼於張巖山成屋數架名清水巖奉居焉普足術行建劍汀漳間檀施爲盛居巖十九年造成通泉谷口汰口諸橋砌洋中亭路糜費巨萬皆於施者始草創時其徒楊道周明於巖阿累石爲二窰堵臨崖距壑非人措手若有陰相之者其餉工匠巖石中自出米匠斷手而米絕中有公銳者久不茹葷堅持梵行普足悅之一日囑以後事說頌訖端然坐逝享年五十七建中靖國元年五月十二日也遠

近全集瞻禮讚嘆越三日神色不異鄉人甃塔刻
像事之稍或不虔輒有雷電迅擊之異巖舊巨石
當路不便往來一夜轉于道側有婦人投宿者巖
前麻竹四裂遂不敢入分身應供現影食羨凡所
祈求無不響應宋累封昭應廣惠慈濟善和大師
普足塑像大是黧黑俗傳初築室是山時有鬼窟
畚鬼故穴其中普足與約吾與若以法相勝鬼曰
諾置普足穴中薰之七日夜普足不死出曰汝任
吾治出一布懸崖側請鬼坐其上鬼盡往坐布斷

塗巖底遂逐而穴閉之今像黧黑被鬼薰致然

也又傳山寇至斷斷像鼻僧人取以傳之了然無
跡顧居常在也有不愜鼻輒不見頃之或得諸袍
袖中或得之胸腹前至今郡邑祈雨必迎奉之有
截竹徑徑有含笑花普足所種其枝至徑而返尋
復內向又一奇也宋有來憇亭嘉定中令趙彥侯
甃池引泉公暇則携琴遊息於此 皇朝邑人
詹仰庇詩面擁琪林翳耳喧玉髓鳴一時天幾色
半榻鳥千聲

東嶺

與龍門嶺俱通同安縣

磨鎗嶺

通長泰縣

吟詩嶺

石人嶺

嶺下有三石如人

石梯嶺

巨石高峻有五十餘層昔超才大師居嶺鳩凡客至輒有老鴉噪於簷徧依爲之爨火烹茶師每下山赴齋歸至半嶺有虎迎迂騎之至菴

寓思嶺

界龍興感化二里

大嶺

在縣西北通永春界

吉深嶺

界永春縣

打鼓嶺

通永春縣

水湖巖

新巖

青林巖

邑巖之最大者宋時清水爲上青林次之

碧水巖

巖背有石可容百餘人水出其下曰碧水

聖泉巖

洪恩巖

右有滌水百餘丈樹林幽勝

烏石巖

其石如屋方員十餘丈宋釋頭陀居之名護國巖
達磨巖

故名玳瑁宋僧達創居因名達磨巖有石獅子峰

陳宓扁曰獅子峰

太湖巖

宋有道人張道源者自德化來居道源已見德化
龍湖山龍湖一名太湖道源居此以太湖名巖仍
舊隱也其起手時邑有巨室山多杉木道源往施
巨室曰視木未折者即以奉君亡何風大起木盡
折旣得木矣又莫致之乃自山頂湖中先後挺出
匠告曰木足矣遂止不挺今木頭半挺尚在湖中
安溪稱三巖之奇曰普足構清水自出米法勝構
太山自出瓦道源構太湖自出木邑人稱普足曰
昭應祖師道源曰惠應祖師惠勝曰顯應祖師

惠林巖

宋乾道間崔道人脩行之地嘉定中陳宓扁額惠林又名月峯巖

太平巖

獅子巖

舊名歐巖宋淳熙間道人張法慈創居

白胸石

畧似人形天旱石帶白雲則雨

龍虎石

兩石相對一高而青一伏而白

芹石

仙人臺石

石臺高峭垂淙百丈上有枳橘李仙人跡

虎跳石

蓬溪中有四石高丈餘有巨人跡虎跡一名仙人

跳

川

湖頭溪

自縣北常樂覆鼎諸山發源至建口渡歷新魁渡又合坑源諸山之水至感化為下林渡而來蘇昇

平諸山之水注焉溪有馬上灘淵灘當溪阻石數百丈水從石罅出皇朝正統間邑人李森鑿之以通舟水遂深廣便裝載

下湖溪

發源銅鉸山自還集里至龍興里

龍潭溪

發源自龍興崇信二里達于源口渡湖頭溪之水至此分而為二其下為家藍灘勢甚奔激而白葉坑後洋陽益諸山之水又注焉中經湯港灘便峒灘仙人跳灘流倒藤灘溪口灘芒洲灘石圳灘東淵灘至于縣治西北為吳埔渡

藍溪

自北巖根竹吟詩諸山發源合新康龍蹤諸山之水至大洋渡又合依仁龍塘烏巖諸山之水至粵下渡始通小舟又流為凌淵渡而溪稍大至于薛坂渡與吳埔渡溪乃合為一入常洲渡其下有蘆瀨灘抵黃龍渡口藍溪以水香如藍名龍津渡在其下達縣東南為學前灘歷北地灣東出羅渡經葛磐灘桶鈎灘石佛前灘叅峒灘夾門灘象前灘溪友灘西淵灘田隙灘至南安珠淵渡達于雙溪

日入于晉江又有派出崇信里之九峯山有水逆
 流東北則入于漳州龍溪縣之九龍江又一派出
 還集里之同發山有水逆流西北入于長泰縣是
 又藍溪外之別派也宋有驛在縣治名藍溪驛尉
 羅時用詩寥寥孤館白日靜酣睡有魔那得降扣
 戶故人風動竹斲箕羸馬浪翻江飛殘蝙蝠燈留
 壁啼盡栖鴉月到窻堪咲浪遊成久住一秋羸得
 鬢絲雙薛坂渡頭有石刻仙苑二字蒼雅奇古不
 知何代人書 皇朝隆慶間浴溪者得而出之

黃潭

在縣東五里許大溪中是地有黃潭村有塚三十
 六壙皆花磚數十步有亭號御亭相傳為吳王墓
 亦不知是何王也

白瀨龍潭

界來蘇感化二里旱鳴則雨雨鳴則晴

三層滌龍潭

滌在馬旂山山色幽黯有三潭下一潭最深有龍
 王廟傍祀一尉云尉嘗禱雨於此訶責道士必求
 見龍龍見形示尉尉還大雷雨擊剝斃之故祀於
 廟傍宋志參村龍潭廟方一丈餘側有大石遇禱

雨龜現則旱蛇現則雨 皇朝嘉靖七年二月

旱甚令黃懌免冠帥士民禱潭下三步一拜果雨

三十一年六月令汪瑀望潭請水徒跣路拜雨亦

隨應

湯泉六 蓬溪湯在湯港灘旁舊名便付湯 橫山

湯 溫泉湯 金湯有上金湯下金湯 華湯

大深湯

佛泉井

相傳昭應禪師過此天暑渴甚無井可汲一老嫗

汲澗泉飲之師感其意卓杖出泉隨甃為井

同安縣在郡西南東抵南安西抵漳州龍溪縣南抵

大海黃牛灣北抵安溪晉太康三年置縣屬晉安郡

後省隋為南安縣地唐貞元十九年析南安四鄉置

大同場五代唐天成四年王延鈞升場為縣宋元仍

舊 皇朝因之洪武元年設在坊二隅里十一都

四十四二十年徙大嶺小嶺二都人民於內地永樂

元年併為三十五都成化六年二都人民奏復其舊

凡二坊隅十一里三十七都統圖五十有三

東北隅一圖

西南隅一圖

西南隅二圖

長興里

宋末 豐鄉

一二三都一圖

溪曰東溪

西溪

潭曰

北山龍潭

廣濟

龍

從順里

宋末 豐鄉

一二都一圖

山曰聖水泉

豪山

寶

一二都二圖

蓋 崑山

天柱

岑坪

三都

山曰大輪

三秀

胡蘆

四五都

山曰洪巖

象運

北辰

感化里

宋末 豐鄉

六七八都

山曰應城

斗拱

西山

大鳳

吳淮

泉曰興

歸德里

宋末 豐鄉

九十都

山曰蓮花

大尖

龜洋

溪曰蓮溪

潭曰石馬

滌坑

同禾里

宋末 德鄉

四都

山曰九躍

同山

石曰

山曰御踏

潭曰侯山

龍潭

山曰孤卿

福船

鷺山

東大帽

崑嶺

七都

民安里 宋綏德鄉

八都

九都

山曰黃漸

十都

十一都

山曰鵲山 香山 乍畫
金山 普陀 嶼曰沔
洲 泉曰小嶼

翔風里 宋綏德鄉

十二都

十三都一圖

山曰三魁

十三都二圖

嶼曰白嶼 寶珠

十四都

十五都

山曰夕陽 三重 嶼曰
大嶺

十六都

嶼曰小嶺 泉曰瑞泉

十七都六圖

嶼曰浯洲 夾嶼

十七都七圖

十七都八圖

十八都一圖

十八都二圖

十八都五圖

十九都一圖

十九都三圖

二十都

嶼日小擔
烈嶼

檳榔

大擔

嘉禾里

宋綏德鄉

二十一都一圖

嶼日嘉禾

二十二都一圖

石日官榮
虹井

潭口龍湫

二十三都一圖

嶼日鼓浪

二十四都一圖

嶼日離浦

二十五都一圖

二十六都一圖

仁德里

宋明盛鄉

二十七都

二十八都

二十九都

山日苧溪
泉日洪前益泉

溪日苧溪

安仁里

宋明盛鄉

三十都

溪日沙溪

三十一都

三十二都

三十三都

積善里 宋明盛鄉

十七都 山曰崑山 嶺曰吾通

十八都一圖 泉曰湯堦 溫泉 蛟井

十八都二圖 山曰文圃

十九都 石曰白礁

二十都

東南海島獻奇十一在前西北峯巒擁秀十六在後其形勝也

山

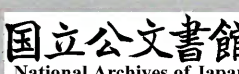
聖水泉山

山有慈雲巖水在其庭下以其建於宋端平亦曰

端平巖

豪山

自聖泉山過豪嶺起是山最遠而大南行起金鞍山如馬鞍也又名天馬矣其上石罅有泉大旱不竭下有豪山廟宋王明叟碑記祭法山林川谷丘陵能出雲為風雨見怪物皆曰神又曰能禦大災則祀之能捍大患則祀之縣東南三十餘里曰豪嶺又南一里曰豪山山巔有龍潭天將雨龍擊水聲如鐘磬時有蟹五色出潭傍山麓故有祠雨禱



輒應崇寧三年詔天下名山大川有功於民者聽
所在州縣立廟攝令趙君文仲奉詔書度材鳩工
廟成扁豪山焉初朱文公主邑簿嘗詣祠禱雨雨
立至淳熙十一年春夏旱令鄭侯公顯禱于潭是
夕雷電交作俄雨大霑紹定癸巳四月不雨西山
真公遣吏謁祠爲文告龍神越二日雨明年端平
甲午六月不雨守竹湖李公修真公故事未幾大
雨遣吏謁謝所謂能出雲爲風雨者歟豪嶺苧溪
間林薄陰翳虎豹所穴民有王姓者父子號訴于
神募善射者一射中之先是秋疫熾盛病者十室
六七夏蝗蔽天食苗幾楮獨近廟數十里人無札
瘥蝗不害稼白桐嶺與漳接魁魑出沒不常紹興
盜起統制陳敏出兵剿賊神發蜂窠之紹興庚寅
陳三捨掠永春撤德化縣掀長泰距境才二十里
居民賴神以安所謂能禦灾捍患者歟廟建於崇
寧癸未淳熙戊申新之修於嘉定甲申咸淳丙寅
重修之董役鄭遂應等請書其事遂書 皇朝
成化十二年旱令張遜脩故事雨立至復新廟
寶蓋山

豪山之支也又名寶傘望之圓秀

崑山

在文圃山南山有盤石巨人跡故取崑崙玄圃之義宋有道士名虛極者菴此山下徽宗賜號金壇郎

天柱

危峯屹立若天柱矣與長泰界詳見長泰

岑坪山

下有瓦窰亦名窰山

大輪山

出東門外里許兩峯齊出如車輪其中黝深幽靜西南一峯屹然倚空名羅漢峯宋建梵天爲邑叢林之冠朱文公詩休暇曹事間登高恣窺臨徜徉偶此地曠望披塵襟落日瞰遠郊暮日生寒陰歡餘去未已更欲窮幽尋行披茂樹盡豁見滄溟深恨無雙飛翼往詣蓬山岑元俛玉立詩羅漢山攢翠作堆半空天柱擁如來九霄人立青雲上笑指曇華玉樹開又有金光井蒼翠岑金牛石湫流泉尊者巖達夫巖朱文公戰龍松瞻亭極目七字皆爲勝蹟達夫巖三字書絕壁上達夫邑令莫兼字也旁書皇祐庚寅季夏乙酉莫兼達夫張士宗元

卿黃宗魯希聖陳綜總之薛穎士之材林鑄成之
錢臧子重宋溥君覃揚久中景常遊興教寺北巖
院越明日王儀子正至諸君並一時賢者傾蓋於
是故紀其盛而以令字名巖戰龍松松已亡矣其
字在耳瞻亭二字摹刻於石今石陷字畫倒掛亦
一景也翠微之際文公書院在焉 皇朝林希
元記

三秀山

去城北五里三峯秀出為邑北鎮又名仙人亭上
有石榻如禪床及巨人石

胡蘆山

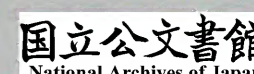
自三秀而來逕東山入縣城西北隅突起若胡蘆
又有四小山俗呼五蘆山縣治腦山也宋蘇丞相
頌宅在其下

大羅山

山界南安二縣並載山西南又有蠓巖巖巔有蠓
殼又西有浮潮山界相傳潮至其上

象運山

在縣東與禪居山對峙每有雲氣生二山之上雖
旱必雨



北辰山

去城東北二十五里取高拱北辰之義上有巖巖側有十二龍潭潭側有二磔東鳴則風西鳴則雨

洪巖山

山頂有石巖高大昔有邑士洪姓者隱此

應城山

去城西北里許上有普慈院偽閩時傳院中鐘聲與王城中鐘聲相應

斗拱山

去城西北三十里其勢高拱北斗上有石巖西有高齊山重岡疊翠山澗生九節菖蒲

西山

亦名天龍山在縣西十餘里上有巖曰西山巖又名白雲巖有聖泉二井湧出其右旱禱輒應

大鳳山

去城西北三十里形如鳳翅

吳淮山

去城西北三十里高聳雲霄若可以望吳淮之地

蓮花山

去城西北三十里與寶蓋山相映舊傳其下多產

貴女又名金冠山又名夫人山頂有石巖南向陟
之衆山皆小朱文公題曰太華巖蓋取華岳蓮花
之義

大尖山

去城西北四十里高數百丈界於安溪三秀山之
發脉也

龜洋山

去城西北四十里其形若龜有化度慈相雙林三
院

九躍山

去城東三里許自卧龍山行而西九頓九伏而爲
是山蜿蜒至雙溪口縣左臂也山南爲佛子岡隋
時有黃佛寺莆田黃氏女脩持淨戒後端坐蛻去
因立寺祀之宋崇寧間賜號應大師 皇朝萬

曆庚子令洪世俊塔焉表爲學宮之文筆明年許
編修獬豸南宮麓有蔗坑元時陳貞女者葬其
下貞女邑東里人林州判岡孫誌墓曰貞女父陳
大臨母張女以至元壬午臘月二十五日生幼常
嬰疾長誓不嫁父母親戚強不可奪共女事不出
戶已酉喪父時二妹猶未笄越五載復喪母弟登

忽有鼓盆之變女相登治喪塋畢婚嫁咸有條理
季妹適康早世惟存一女收育訓飭得其所歸先
廬歲久勉登堂構晚慕西方法日與女流持齋膜
拜年五十八卒至元己卯七月二十七日銘曰許
嫁而字著於禮經女子不字易稱其貞十年且難
而况一生彼美入今玉雪同清題曰貞女百世其
馨後有圖史徵諸碣銘是墓也至
皇朝萬曆

四十一年癸丑三百餘年矣久化園圃鋤犁其上
一日耕者闕地得坂發之坎也石鐫甚楷莫知何
物邑人葉國欽得之而張之侯讀之喟然曰是貞
女也相與詫歎市石鐫碣曰元貞女陳氏墓請園
主坎其墓誌即畛爲封祭而表之之侯父靈壁令
日益作記曰予論貞女之世所爲極難矣妻繼庶
母伯叔母兄嫂元人夷狄之習耶女母亦素聞禮
教寧矯情不字以示胡俗必不可淪胥女德必不
可染汗獨醒獨清天固稟之遯女生年月是元殺
宋文丞相之時造物或有意焉女卒之歲時則中
國聖人已生乾坤且再造禮樂且再復矣用是知
陽九之運中國不能却其來光岳之氣胡狄不能
斷其脉抵今三百餘年猶若以荒園靈爽駕清風

而遊恍惚君子曰異哉同有是女也

同山

在縣東北里許一名梅山與大輪相映對石鐫同山二字朱文公筆也

黃漸山

界南安縣見南安

鵲山

在黃漸南秀拔如鵲跂是生東園

香山

去城東四十里上有佛巖其巔有石如香爐雲氣裊裊如烟矣舊名荒山今朱徽改今名

乍畫山

在磨山西盤踞十餘里多奇石如鼓如笏人見其峰巒儻秀以畫名之山下路旁有石如魚其高四尺有餘長一丈四寸舊傳居魚頭者貧居魚尾者富下有海港二百餘丈宋邑人許伯垓為橋

金山

在城南四十里其山圓麗旁有九保山

普陀山

與金山相連上有清水巖又連接雙髻山兩峯並

峙亦名鐘鼓山

三魁山

去縣東四十里三峯奇秀爲邑最

夕陽山

在城南六十里以西山最高故名夕陽上有遁跡
巖真寂寺唐宣宗居邸時遁跡此巖三載後還京
卽位勅賜真寂禪寺云宣宗與黃蘗斷際和尚山
中觀瀑聯句蘗先詠云穿巖越壑不辭勞到底方
知出處高宣宗續云溪澗豈能留得住終歸大海
作波濤又詩惟愛禪林秋月空誰能歸去宿龍宮
夜深聞法食甘露喜在蓮花世界中去寺里餘有
石方二丈許有巖號國師巖國師僧懷暉也懷暉
別見福州方山巖前有石橫卧扣之如鼓巖頭一
竅相傳宣宗時中出米足供食宣宗去遂不復有
按唐宣宗長慶中封光王唐書第稱黼晦未嘗遁
跡而唐尉遲偓作中朝故事載宣宗憲皇少子也
皇昆卽穆宗也穆宗敬宗之後文宗武宗相次卽
位宣皇皆叔父也武宗初登極深忌焉一日會鞠
於禁苑間武宗召上遙觀瞬目於中官仇士良躍
馬向前曰適有旨王可下馬士良命中官輿出軍

中奏曰落馬已不救矣尋請爲僧行游江表間會
昌末中人請還京遂卽位則其事固有據者又斷
際傳法洪州裴休師事之亦名所居山曰黃蘗亦
載宣宗與蘗觀瀑詩未知孰是第余至是山下有
浴龍池云宣宗將至時先一夕伽藍現夢寺僧明
有皇帝浴此僧行山下見宣宗浴池中稽首稱萬
歲宣宗詰其故云伽藍現夢及入寺宣宗舉手指
伽藍願曰饒舌洩語伽藍爲之西轉今塑像仍舊

皇朝潭南林魁題二詩後云相傳詩爲唐宣
宗龍潛此寺而作通鑑不載胡氏以爲鄙妄無稽
余按尉遲偓中朝故事有足證者而茲寺遺跡昭
然表文詩詞當亦不誣豈胡氏偶未考與魁所稱
表文則宣宗舊出家衡州花藥寺爲刺史盧景回
所困上書以聞景回坐誅罪及九族其表亦刻寺
中表云臣僧瓊俊忽日愴悴不奉躬辭厭皇宮有
幻之身所以樂菩提之路故乃烟波浪跡雲水遨
遊禮金仙爲出世之師披縷褐作離塵之客偶因
訪道直到衡州花藥寺被逆臣盧景回不訓之男
携杯入寺摘佛花菓毀辱僧徒將有罪者同不刑
科將無罪者枉遭囚獄登長天而無路望雲漢以

難通深慙大覺世尊有賴聖朝之護恭惟 皇
 帝陛下十六哥哥開龍顏之寶鑑憫骨肉之微僧
 展鳳閣之精威滅逆臣之種族專令獄吏王猷上
 奏冒瀆天庭罪當鼎沸僧瓊俊瞻天仰聖下情無
 任激切屏營之至謹表以聞 皇帝判云朕之
 骨肉尚被欺凌何況凡僧豈能安跡先斬盧景回
 一身後誅九族改衡州為恒州移去吏卒王猷勅
 令未克本州太守仍詔通行天下符到奉行各令
 知悉未云黃檗立余以萬曆乙未奉譴入粵西過
 衡州舊僚曾鳳儀邀余花藥寺云唐宣宗出家於
 此而湖廣志及衡州府志花藥山並不載此事又
 唐書並未嘗改衡州為恒州且天誅及九族非刑
 章矣武宗舊以穎王居十六宅是也而宣宗於武
 宗為叔父行又不應稱哥哥姑闕之

三重山

苧溪山

去城西三十里下有苧溪溪水出白桐嶺地鱗所
 蟠蟄色多黑為涉者病大觀中邑人徐誠始橋之
 王明叟豪山廟記載虎豹所穴而釋清豁行苧溪
 詩有鳥道羊腸之句舊志皆謂唐末宋初山修阻

多毒今則曠然修途矣清谿見安溪烏石巖山又
芋溪山下有陳婆陂陂亦唐宣宗命築云宣宗遁
跡過此有陳婆者進麥飯問之以旱田對及卽位
後命有司築陂名蘇營陂可灌田數百頃而俗名
陳婆云

文圃山

去城西六十里南濱大海四望圓秀名十八面山
唐謝脩與其弟修讀書於此人名其山文圃後南
唐主溥洪文用與族人澤宋崇寧中處士石蕢亦
隱此山脩見縉紳文用當五季分裂之時不爲世
屈蕢字蕃甫以世胃薄游鯁論忤時浩然而歸三
人隱居山下里廬相望詞藻並推清節玄風後先
扇映嘉定間鄉人楊志作三賢堂西蜀何致一爲
記宋石賡廣慈院記略曰文圃山土無頑石木無
荆棘松蘿邃幽翠色如畫深洞長谷自然天成佛
祠相望雲名者凡四雲嶽雲峰雲泉雲嶠皆其支
也其山又有龍池巖石蕢所廬半山又有泉南巖
良才山國師僧懷暉良才山下人也其支爲龍門
五通嶺山界海澄海澄亦載是山

卧龍山

上有龍山巖

孤卿山

在縣東里許宋太府少卿林棐居其下故名

東大帽山

去城東三十里廣袤十餘里形若大帽上有巨石如九成之堦下有大帽巖自然巖室方高丈餘鑿石佛其上有龍潭焉山之陽曰白雲山有清水巖宋時建以祀昭應慈濟大師忽有童子衣緇坐險石上謂人曰巖成之後當名龍歸忽不見尋有甘泉湧於所坐石下人名聖泉山又西去入十里有

西大帽山

福船山

去縣四十里宋有福船院記略曰吾泉之山莫多西南其高絕者莫福船儷也雲開霧卷群峰列秀此山峭舉獨出勢若船矣鄉人竒之加名曰福云余謂鮑照有侍宴覆舟山詩嘉名故自緬邈何必福者

鷺山

一名鷺峯

崑嶺山

自東大帽山發源至此平地突起其形如象一溪
夾流至此會合入海名曰蓮溪

寶勝山

山下有地名寶勝營今日劉營昔有劉日新者討
賊於此日新固始人仕唐為金紫光祿大夫乾符
中黃巢寇閩日新領兵追至大同休管此山之下
開浚陂塘以資軍食歸京未幾復討賊老于寶勝
營遂即居于此日新有孫崇敏事陳洪進歷永春
龍巖令後事宋遷仙遊令弟崇牧亦與官其裔曰
半千與蘇仲昌同時召試賢良方正直言極諫科
會罷大科不果試特奏補官又日新一名祐其所
築陂在從順感化歸德三里名官陂亦曰石盤陂
今廢

閩書卷之十二

方域志

泉州府

同安縣下

永春縣

山

五通嶺

嶺祀五顯有二石夾路其一高百餘尺石上有跡若魚頭上向者數十上刻龍門二字云宋文丞相從幼主過此所刻予嘗至其處嶺路岿崿非通道也幼主又自龍窟登舟入海亦不叶取途唯嘉禾與有五通嶺幼主所過廼此嶺也又文丞相未嘗

奉幼主南行龍門二字大似米元章筆亦非丞相
筆樣想當時取象名石而所云丞相或陸丞相歟
醉仙巖

巖巨石下有竅深二尺浥復滿味甘可釀故名醉
仙有巨石刻天界及傳巖四大字又有仙跡石基
盤

御踏石

在龍窟村之上有三巨石連接水中宋幼主自龍
窟登舟出大擔輿入廣後人名石曰御踏而窟之
名龍亦以幼主也

官榮石

在嘉禾烟墩山下宋幼主過此民有餽獻者悉予
官陸丞相書官榮刻之

泃洲巖

巖周圍二里餘當縣丙方或曰縣兩溪流入巽方
而此巖在丙文明之象也

白巖

周圍四里縣治二水夾流入海俱經泃洲巖是巖
南下又有鼠巖

寶珠巖

在高浦所前海中沙與也可卓竹深入丈餘風颺浪淘沙聚自若

離浦與

在嘉禾里高崎之西北以與薛浦相離故名

大擔與

周圍五里外連浯與水寨宋幼主過此擲棄累物以浮舟後水發光怪漁人往往得古研焉泉人名為宋研

小擔與

周圍四里與大擔連

檳榔嶼

與小擔連以形名

嘉禾與

與在海中去縣七十里在其南以嘗產嘉禾名又名廈門又名鷺嶼今中左所在其中防扼海門險地也與廣袤五十餘里洪濟山最勝上有方廣寺有雲頂巖日出可望日本又曰留雲洞兩旁傍石為門有一片瓦有風動石下有星石雞鳴時登頂遙望海日如火輪又有蜂窠山高懸如蜂窠前海中有沙岸如帶若隱若現又有七星石森列海中

又虎山儼如虎也山石多奇山麓有龍湫亭下有
龍洞西北有嶺曰薛嶺嶺南唐陳黯居焉嶺北唐
薛令之自福安徙家于此時號南陳北薛按黯字
希孺父贄通經及第娶妻黃甚賢而生黯獨身而
已黯十歲能詩十三袖詩通謁清源牧其首篇詠
河陽花時面豆新愈牧戲之曰藻才花貌胡不詠
歌應聲曰玳瑁應難比斑犀定不加天嫌未端正
滿面與裝花繇是聲名大振於州里十七作蘇武
謁漢武帝陵廟賦便爲作者推伏早孤事母至孝
無意求仕子蔚旣冠母氏勉之曰付蔚潘岳之筵
俟爾郟詵之桂芳起鄉薦求試貢闈已過不惑之
年矣黯松姿柳態山屹波注語默有程進退可法
其爲文詞不尚奇而重切理意不偶立而重師古
詩篇詞賦牋檄皆精尤工官試廼會昌乙丑逮咸
通乙酉凡十八舉不第所著有綺藏集同郡王肱
蕭樞同邑林顥漳浦赫連韜福州陳旣陳發詹雄
皆一時秀士黯名價相埒而並不遇世歎其屈福
安人祖玄尉龍溪因卜居于此令之見福安縉紳
黯久在文場人稱場老今豪竈有金榜山是黯讀
書處書堂側有大石高十六丈名金榜石刻談玄

石三字臨海有釣魚磯場老垂釣處也後人築海
 為埭今在田中矣又云其當時書堂有新羅松二
 本云又有動石浮沈石汐若沈也而漲亦不沒天
 將風其下有聲名石虎礁宋熙寧中邑尉張翥詠
 嘉禾風物詩衣冠陳氏族桃李薛公園場老遺文
 古巖僧舊跡存苔磯荒磧岬金榜勒瑤琨已憐松
 特異尤喜石能翻 皇朝則吾友傅鑰國毗居
 之鑰見韋布又有普照寺寺後有無盡巖山凡五
 峯而巖在中巔大石嵌崿其下虛敞宋文翠上人
 斷腕燃頂化成尉滕翔贈詩海翻波浪遶危峯無
 盡巖前世界空不是灰心求佛者片時艱任寂寥

中

黃牛嶼

有龍腰渡古讖云龍腰斷黃牛平嘉禾出公卿

鼓浪嶼

在嘉禾海中民居之洪武二十年與大嶸小嶸俱
 內徙成化間復舊上有大石壁立刻鼓浪洞天四
 大字傍有巖名日光

大嶸嶼

廣可十里有澤路以達大程兩溪相去七八里宋

建隆初里人葉祝甃石爲路遇港則橋乾道中僧宗壽欲加修補亾何卒淳熙丁未見夢於僧道震卒成之爲橋六路以赤計者萬三千有奇

小磴巖

宋末丘鈞磯葵居之

皇朝邑人靈壁令張日

益訪鈞磯故居記曰同遵海而南巨島錯列小磴於諸島若浮漚而丘鈞磯先生產其上繇是以有名先生後考亭百餘歲而道學獨祖之淪落腥風斂德自全憂悲恫切遯尾惟危鄉人皆高先生之風莫有能言先生者萬曆壬子夏予戒小舟約友數人直往訪之舟及懸崖之下見白沙數武有泉出沙之三石間澄澈清甘潮至則沒汐洌如故酌而飲之爽發於口先生之裔朝準君爲予言此泉名仙人井井當海衝客舟叢泊一日可汲四五十舟不汲卽澄涵不溢更攝衣緣崖上從西南行里許巉巖多石或峭或圓如珠如璧沙有蒼然出者天與方石周二尺許琢爲奕局中一道鐫萬機分子路一局笑顏回十字已遭斲沒獨萬機分及回四字完明可摹而且甚工蓋先生手筆踰局步愈西先生鈞石在焉石甚巨若盤太武嶂前大磴擁

右白吸礁錯落微茫環磯前潮聲長退鶴鷺棲飛
魚逝鷗集西望同溪混混遠流隨潮而東與波簸
浪沈浮綸苾晶光斜煥倒影飛射卽嚴子陵七里
長灘勝未加此從此左轉東行半里許爲鐘山山
南有宋時章法院頽壁兀兀風雨中而北則先生
所宅自 國初內徙登民一奠皆墟成化初復
舊而丘氏列屋山麓先生宅址廢矣余與諸君師
風撫景盤桓低回亭午憇朝準君別館休焉朝準
君出所藏先生詩一篇示予見其洞徹性命觸發
皆真至如天陰怪事貽吳丞和壽辭元辟諸章哦
之能令壯氣豎髮亦可感泣沾襟蓋先生之風遠
已庚申中其子孫耕隴得一穴探之則其墳自書
碑爲記

浯洲奠

在大海中去縣治百里翔風十七十八十九二十
都地也廣袤五十餘里洪武間增置金門千戶所
陳坑峯上田鋪官灣巡檢司鹽場司其地儉於田
園民漁鹽而士詩書 皇朝科目爲盛其山之
最曰太武上有海印巖有十二竒曰玉几案曰蘸
月池曰眠雲石曰偃蓋松曰跨鰲石曰石門關曰

古石室曰蟹眼泉曰倒影塔曰千丈壁曰一覽亭
 皇朝巖僧有笑堂與其徒二人皆名能詩笑
 堂詩如海天一色鴈雙去山月半規猗自啼佳句
 也又有大小雙山並峙若乳大雙回顧二里許結
 為平林小雙蜿蜒而南為後浦金門諸鄉金門城
 南有寶月庵庵旁有石如盤武襄俞大猷署所篆
 時作亭望海海頭有島天將雨則明現晴則日光
 晶晶反隱不見人名其島曰變山海中礁石落潮
 退時露馬跡又有虎山形如虎伏與青嶼獅山相
 對俗呼五虎朝獅轉而西南三山突起平地圓若
 連珠其大者如龜左右二山會繞如蛇名曰金山
 又有五湖曰許坑曰湖山曰湖頭曰赤庭曰湖尾
 皆天成也今赤庭湖尾淤為田許坑湖山魚鼈族
 馬其地名庵前者有馬牧王廟其人陳姓唐時牧
 馬翔風諸山之下馬曰蕃息人買一馬以一馬贈
 之買十馬亦以十馬贈之及過海止所買之馬在
 人以為神卒而廟祀之

夾嶼

在浯洲小嶼二嶼間周圍五里

烈嶼

周書

卷之十一 方域

八

蔡山

廣二十里上有吳樓牧湖四山而吳山爲最居民
業漁鹽山前有牧祠有軍營山後有馬寨有草堂
唐柳冕置牧監於此

白礁

有慈濟宮祀宋吳真君真君名本生太平興國四
年不茹葷不受室業醫活人按病與藥如矢破鎗
或吸氣噓水以飲病者雖沈痼奇怪叵曉之狀亦
就痊愈於是病人交午來門本無貴賤悉爲視療
景祐六年卒聞者悼泣肖像供奉屬虔賊猖獗居
民魚驚鳥竄向本請命未幾賊酋喪歿人獲奠居

於是相與創祠祀之水旱疾疫款謁如響部使以
廟額請賜名慈濟慶元中封忠顯侯開禧三年春
夏之交亢陽爲沴鄰境赤地連數百里獨漳泉有
禱歲迺大熟會草竊跳梁漫淫境上忽覩旗幟之
異洵懼而不敢入邑人又以轉聞再封英惠侯於
是東逮莆西長樂建劍西被汀潮以至二廣舉知
尊事歷宋累封真君 皇朝永樂十七

年 文皇后患乳百藥不效一夕夢道人獻
方牽紅絲纏乳上灸之后乳頓瘥問其居止對云
某所明遣訪之云有道人自言福建泉州白礁人

姓吳名本昨出試藥今未還也既不得道人所在
遂入閩求而知之

皇后驚異

勅封恩

王昊天醫靈妙惠真君萬壽無極保生大帝仍賜
龍袍一襲

川

東溪

在縣東門外發源大羅山過長興里又一派發源
曾溪嶺下行三十里至第一溪合流逶迤曲折有
第一溪第二溪第三溪之名過太師銅魚二橋與
西溪會太師橋留從効所建銅魚橋以溪中有石
如雙魚其色似銅古讖云東溪水深朱紫成林宋
時沙壅里人許維寅運石填水口至今人文始盛
同城門名朱紫門云

西溪

在縣西門外發源安溪界過同安西北感化里與
竹山坑水合于地洋西流爲董坑折而南又合湖
溪上灣三滌上西洋上龍山抱縣治經西安橋與
東溪會東行十里入于海西安橋邑人許宜與僧
宗宣所建行人許權記畧云有雙溪會流于巽其
自西來者勢充浩蕩故東石橋成逾百年而西橋

石工睥睨不敢致力今一旦而成勢雄址固雒陽之亞也是兩溪會處有銅魚金車二石為水口之鎮銅魚見上金車以石如車輪名古識曰銅魚石上排金車此是公侯宰相家故同人既以金魚名橋又以名館石上朱文公題中流砥柱四字後金車如故而銅魚填為廛舍 皇朝萬曆壬子李開春濬得之建亭其上

蓮溪

東四十里許發源鴻漸山自民安里蕭外村經蔡塘村又一水發源東大帽山長興同禾二里合於林溪寶溪經崑崙村與蔡塘溪水會流至董水村過通橋東入于海

小同溪

發源洪巖山北東過達川橋至亨泥村入海

苧溪

發源白桐嶺諸山經苧溪橋至海豐庄後溪頭入

海

沙溪

發源長泰縣界過安仁里益以三重山之水過沙溪橋至林埭村入海

石馬潭

水流自皇地山來沿石壁而下注於潭潭之四面
怪石鏃出

際坑潭

是潭也每禱雨有聲如擊鉢則雨應

南峯潭

在縣南三十五里宋淳熙十三年令鄭君顯將祭
龍於潭先宿澄心堂夕雷電交作神火紛落如炬
須臾大雨早視堂前古木循本至末皮皆剝落樹
葉焦枯鄭書壁以記

北山龍潭

廣濟龍巖潭

在縣東北遇旱禱多現靈物若蛇虺蜥蜴狀巖南
有瀑布飛落可三十丈

侯山龍潭

龍湫潭

潭在嘉禾與地名洪塘舊傳有龍穿地而出分爲
三竇其下通爲一穴

興福巖泉

湯泉四

謝書

卷之十二

方域

三

卅

曰西源曰董塘曰湯堯曰小崎而小崎有二皆天成石池泉出石孔

洪前鹽泉

東山浮洋中海潮所不到天日精明輒有泉汨汨沙土中淋之可鹽

瑞泉

海岸有石如臼宋隆興中泉湧曰罅能愈久病邑令陳彥先屋之曰瑞泉

九龍泉

在縣北九龍山春冬涸 六月始盈歲以為率

臨溪石井

井能愈瘴又曰太師井

蛟井 虹井

永春縣在郡西北東抵南安西抵龍巖南抵南安北抵德化本隋南安縣之桃林場五代唐長興三年王延鈞升為縣晉天福三年王昶改縣曰永春宋元仍舊 皇朝因之統都十四

一都

宋民 德里

山曰岱山

三台

文章

南峯

東湖

華蓋

碧溪

二三都

宋民 蘇善 化二里

山曰鳳山

凍山

狗頭

貴湖

周書

卷之六十一 一方域

洪仰

蓮花 蘆內
天湖 紅山
覆鼎 銀瓶

四五都 宋善化福
山曰泰山 雞母岫
梁旗 雪

丘方 河澗
許平 謝內
鎮山 新犁
山口鳥髻 溪曰桃溪

六七都 宋福德昇
馬跳風 陳巖
壺埔兜 陳嶺

高麗 陳坂
山曰芹山 溪曰陳巖
嶺曰猛虎 洪步

八都 宋招
集里 溪曰埔兜
山曰達里 文筆

東易 東平
鳳山 天馬

十一二都 宋始安安
山曰魁星 酒林
南峯 雲居

東山 塔口
溪曰小姑 磁竈

十三都 宋迎
德里 象山 應龍
筆架 馬嶺
金龜 仙亭
塔口 泰山

十四都 宋昭
善里 山曰臥龍 羊嶺
石穀 浮空

火燄 穀平
鳳山 蓬山
筍山 白馬
懸鍾 大帽
峯曰妙峯

十五六七都 宋和平桃
源二里 山曰萬歲 東關
崑崙 雲峯

吳田
武極
紙山

蓬萊
天竺
樂山

十八九二十都

宋桃源清白
鳴琴二里

山曰錦繡
翰文

玉柱
小尖

石鼓
苦際

西峯
三貫

齊雲
姜連

雙髻
高鎮

觀音
指撲

大靜
御蘭

桃溪
靈山

瓊山
彭崇

嶺曰禽嶺

二十一二都

宋樂安里

山曰懸鍾
馬氏
峯曰火峯

大帽
銀瓶

二十三都

宋慕仁里

山曰石鼓

二十四五都

宋和風里

山曰大羽
白馬

大鵬
雲龍

康山

高田

南有象山東有雙魚簾幙馬嶺樓臺樂山羣峯走青
一派趨碧其形勝也

岱山

石盤高大有岱巖

三台山

文章山

宋陳光讀書此山後登第因名光見縉紳

南峯山 東湖山 華蓋山

碧溪山

山下有溪泓渟深碧與山相映

鳳山

皇朝郡人陳紹功鳳山巖詩行過鳧渚紆途轉夜
宿鳳山梵宇清霜後綠筠仍舊色雲中金磬出新
聲又十都十四都亦有鳳山十四都鳳山北接德
化縣界

凍山

狗頭山

九峯連亘如狗頭舊有巖室山阿有泉四時不竭

貴湖山 蓮花山

天湖山

九十九峯峭拔蒼翠上有天湖巖一名大池巖有
水一泓四時不竭

蘆內山

船山

山形如船首如舳蓬上有瑞雲巖巖石純白其大
如室室中石紺紫如龍虎然末如舳稍亦有小石

室門徑彎環有石鐘鼓澗水鳴朝兩奇觀也

覆鼎山

童山也圓如覆鼎兩旁小山如鼎耳是生拳勇之士
皇朝義士郭榮六居此而其後遂以繼出
榮六膽智習兵正統末四方寇發大姓尤麟兒憂
之棟其子弟及鄉驍勇百餘人聘榮六教之技擊
已已鄧茂七起麟兒率鄉人寨白鶴山推榮六爲
帥共守之賊陳敬德繇德化入寇榮六逆之小尤
中大敗之被流矢輿歸賊方欲轉掠永春憚榮六
未敢前聞榮六被矢以爲死矣則皆喜進衆數千

攻寨榮六裹瘡督戰木石矢銳俱發賊見榮六廼
生駭引去榮六尾而襲擊大破之其年八月賊復
劄小姑衆亦數千典史陳綬召榮六擊之榮六曰
賊衆我寡當以智勝陳官兵釘嶺東南身引精兵
六十倒戈從西北疾走穿賊中出釘嶺與官兵合
賊見悉衆逐之榮六伺其至半嶺反兵向之賊窄
陡弗能列榮六號衆曰機在是矣公等視吾所向
引兵渡小坑直趨嶺下賊逆擊榮六斬一賊佯敗
走賊逐之至釘嶺橋榮六反兵逆擊官兵從之皆
殊歿戰賊窮盡投坑下或倒戈自斃十月又攻破

賊壘於南安上塔前後十八戰皆捷賊斂手不敢
 犯永春榮六有子曰景二亦驍健弘治壬子漳寇
 溫文進起景二遏寇白芷坑正德初流賊剽莆涵
 市反道永春景二率輕兵逆之上畚大殺賊賊皆
 披靡乘勝深入後鋒弗援遂沒從死者十二人自
 榮六父子以武勇倡其鄉繇是家習技擊驍健冠
 七泉自正德至嘉靖初流賊連發死者接踵皆覆
 鼎之人嘉靖初邑令柴鑣募其人與廣饒汀漳寇
 戰邑賴以全賊退鑣合其死賊者祀之名祠曰義
 烈凡三十三人尤新五沈朝美杜榮茂廖時通陳
 乾瑞范文華元年八月丁亥戰南桐死蘇端舉李
 成張周育蘇舜寧蘇甫進庚寅戰赤水死何廷燦
 陳朝宗張瑤章吳璇義莊廷實蘇寵二朱祥逸十
 二月辛丑戰胡坑死鍾旺輝二年元日癸卯戰花
 石嶺死郭顯七郭惠四郭惠九陳德克林啓九戊
 申設伏覆鼎賊突圍去死劉富旺六月戰石鼓死
 蔡玉智王元珍黃子孝陳顯清黃子明三年十月
 戰高坪死張元宗戰小姑死陳良戰尤中死

鑣瓶山

以形名二十二都亦有之

泰山

在四都十三都亦有之並以高得名

雞母岫山 梁山 旗山

雪山

跨德化永春二縣間兩縣並載是生佳茗

丘峯山

河澗山

九十九峯頰伏圓秀

洪山 謝內山 許平山 新犁山 鐵礦山

烏髻山 礦山

陳巖山

一峯巖石卓豎至絕頂則尖聳居中分東西峙名曰三臺東臺之半勢如壁立中有棋局又有瀑布泉飛落數百丈昔有蕭姓者即壁之左憑虛架石以通龍巖尤溪人名蕭公路上有顯應廟祀威應侯陳後主叔寶子兄弟三人長曰鏡臺翁季曰易簡為御史中丞侯居中名不傳少習兵法為時豪傑征南越擊醜虜有功隋既平陳侯兄弟三人引兵南奔據桃林場之肥湖後隋帝有旨令鏡臺釋兵命有司四時祭其父祖侯遂編籍為民與其兄

弟分居三所鏡臺翁居肥湖之瑞峯易簡居慕仁里溪西而侯隱陳巖峭峯歲時挈鞍抹馬往返桃源間一夕憇桃源驛東偏留弓劍斃後屢著靈響鄉民卽地祠之

馬跳風山

高嵯壁立瀑布下垂前僅小石橋可渡橋名馬跳舊傳未橋時民避賊者騎馬至此馬躍而過因以名橋亦以名山宋紹興中邑人陳知柔改建易名曰高騫舊有留題千尋瀑布如飛練一簇人烟似畫圖

南幢山

山勢極峻中有望仙崎頂有一穴蒼蠅不到

壺山

一名蓬壺嘗出土兵元尹盧琦詩匹馬重尋蓬島路東風二月柳花香曉烟滿笠人耕隴夜雨孤燈客臥床

埔兜山 陳坂山

高麗山

屹立如屏絕頂有道場寨可容萬人

芹山

狀如猛虎西連新田萬代蓮平加隔錢山歐林諸
山萬代山有萬代巖

洪步山

達理山

山峭拔蒼翠障縣學西又號筆架山礪石出焉山
半茂林清泉六月如秋上有巖下有達理仙祠祀
青牛二仙二仙故隱桃林人莫識也後見其駕青
牛冉冉入雲去遂相與祠之東北有山名周山綿
亘三十里有仙人服鍊於此

文筆山

東易山

東平山

天馬山

魁星山

古桃林場在焉今其村曰上場沿舊也山宜學宮
巖石峭拔舊有唐巖荆棘蒼翳宋乾道中僧覺圓
誅茅新之明年邑第進士者二人曰陳樸顏應時
因名巖曰魁星鑄之岬壁琢石佛三十餘身山下
有泉泉上石篆文曲華世四字 皇朝邑人顏

廷築者官長史有詩名其生時泉竭及將卒之三

日泉忽湧出人咸異之其右為龜山

涵林山

南峯山

雲居山

東山



以東方得名土呼高峯寨宋江公望多暇亭記云
東山之中有西蜀隱者居焉危坐不寐垂二十年
思與偕遊不可得扣梧招之而爲作歌歌見公望
傳中西蜀隱者僧也名元普公望嘗設三問扣之
之旣去作五詩爲寄其一曰但見山前黃復青泥
牛一去杳無形我來問道有何得挖撻烟餘石瓦
瓶按公望宋史及宋名臣錄皆以爲謫南安軍弘
治通志亦以爲江南之南安而多暇亭記及招隱
歌與此詩歷歷邑記宋淳祐志已載其令此邑矣

塔口山

邑右山也故名大姑兀然中峙內有橫坑駟馬坑
苦澹龜嶺籩豆隔青林苦坑諸山左爲石竹長安
二山南爲南山西爲西向山繹絡而東界於南安
石竹山十三都亦有之

龍山

縣治朝山也後有獅山右有虎尾山

應龍山

縣治前山也又名朝拜山

象山

形如象鼻元至正中大崩壓

馬嶺山

宋時有南嶽寺彌勒明思二院龍潭廟在其下支
為烏石山山石盡黑有毗藍巖巖下宋郵亭道也

道平如掌花木繁陰暑月如秋四季似春為縣南

一勝又九都亦有烏石山
筆架山 仙亭山 金龜山 臥龍山 羊嶺山

石穀山 浮空山 火燄山

穀平山

山夷可田豐衍宜穀

蓬山

上有白石院土呼白巖山頂清泉尺許四時不絕

笋山

山如笋立上有笋洋巖

白馬山

舊傳有仙人乘白馬昇巖早見則兩人號白馬仙

蜿蜒而東突起二峯繇縣樓端望之若魚然名雙

魚山又以留從効故居在焉亦呼留灣灣左股有

花石山石亂如花其後為水口山其支為懸鐘

萬歲山

上有石刻萬歲山三字前有太平寺東有龜龍山

兩山相會如龜龍宋令黃瑀寺記邑東有山口太平寺曰龍安予欲大其殿宇命匠度材計當以萬數念寇攘後流徙未復瘡痍未平茅簷竹瓦未能庇風雨藜羹短褐未足救饑寒租稅逋負未盡時人能及他哉僧靈政以因緣果報之說循循善誘一唱百和近悅遠來貧而恡者輸財瘠而慵者効力不約而辨不戒而成古語云尊所聞則高明行所知則光大靈政之於佛法聞知之尊行之其高明光大者耶因書其事以自勉

東關山

崑崙山

以高名上有崑崙洞 皇朝山人黃克晦爲邑人李開芳作洞記畧自永之東至崑崙洞可十里崇山峻嶺溪行其中有灘名衝山馬甲相去二三十里許巨石砢砢瀉水若建瓴濤浪崩湧雷殷電擊舟上下必前挽後曳又必并數舟力而後進持篙者稍失尺寸往往患碎溺蓋至崑崙而上始安流而地迺夷曠先是嘉靖中金液何李二仙著靈於醫崑崙縣是有洞云予與李伯東歲或一遊嘗陰雨行東關道中聞灘聲喧騰青葱峭發四顧無人

景意幽古

雲峯山

山高承雲連石獅接踵

吳田山

蓬萊山

與錦繡山對峙有金龜橋橫截于外宋少師莊夏
舊居在焉

武極山

天竺山

界南安仙遊二邑清淑寥廓如化人之居

紙山

出紙

樂山

上有東西南北四臺而樂山居中合為五臺天陰
靄常聞音樂故名以樂有樂山福王祠王嘗隱此
後仙去人為立祠俗呼白鬚公又呼翁爹也唐咸
通中南安僧欲建寺九日求材此山遇一白鬚老
人指其處果皆梗楠杞梓又夢許為護送一夕材
乘漲下南安人神之既建寺名殿曰神運又作靈
岳祠祀之宋封通遠王賜額昭惠嘉定中歲旱應

閩書 卷之十二 三冊八
禱守蔡襄以狀聞封善利王尋加號廣福又加顯
濟廟之從神曰陳益累封仁福王曰黃志累封輔
國忠惠侯益已見南安九日山東臺有祠神姓庾
從王潮入閩爲奮威將軍戍桃林年八十卒猶顯
其靈以衛鄉井人祀於此故有橘一株橘實隨人
取食袖歸卽變蛇虺人號東臺仙橘西臺有海潮
庵宋西蜀隱者所立庵去海二百餘里而遠眺則
如在望上有石鼓下一石承之如架指觸可動南
臺在山外迢迢孤峙上有龍泓北臺有龍潭昔有
魚受釣忽心變爲雙髻嬰兒號北臺神魚 皇朝

安溪詹仰庇詩五朵芙蓉面面尊逍遙一杖入天
門日邊海色魚龍變足下山形虎豹蹲

錦繡山

舊名鬼笑宋少師莊夏墓父處也相傳舊有堊者
若有鬼物三葬而三推之便作人言曰此莊某墓
也及莊葬畢鬼大柳榆正其人矣後光宗爲少師
更名曰錦繡御書賜之

翰文山

東接仙遊亘數十里岡巒迴伏飛舞如禽鳥俗名
御嶺

王柱山

一峯突起如柱其徑行處土號白隔嶺

石鼓山

下有石鼓廟邑令黃瑀建後令林馮記縣治順溪而西五里有廟曰石鼓溪中石可一二數而所謂鼓者與他石異以鳴不鳴為雨暘之候廟剝不治紹興乙亥大夫黃瑀始新之自是祈望日謹邑有雨旱吏必禱焉淳熙甲辰夏五癸卯予齋被祠下祝者曰鼓鳴而雷者屢矣是日果大雨越乙巳至戊申雨繼作穡事有成於是鄉父老請予記之予

汎觀山經陸志石以鼓名有矣未有異若是廟實臨溪俗謂之石鼓山而鼓之神與龍名俱矣夫石也能俱龍乎哉意有憑是而出靈響者神之馬可也

小尖山

在十九都山西有大劇小劇二嶺邑峻嶺殊多而是嶺尤劇朱文公劇頭鋪詩有如何獨宿荒山夜更擁寒衾聽子規之句二三都及八都亦有小尖山

若參山

西峯山 齊雲山

三貫山

三峯秀拔勢若聯貫

姜連山

山勢不斷兩峯低昂

雙髻山

一名朋山上有水一泓名仙人池相傳有女仙隱

于山後留丹竈山阿飛去花朝月夜時見來遊

觀音山

高鎮山

舊志謂其高出羣峯之上皇朝林希元新志

謂過而見之崕嶮耳人不可無名也

指撲山

山麓廣衍上峻絕如手指

大靜山

以高邃名宋有明禪師者居之普足禪師之師也

普足縣之小姑村人後修道於安溪之蓬萊山辭

師時師授以方便澹遠與一布衣裝而囑之曰非

致精嚴事不可衣此普足遵行不懈以底成佛其

相連者為雲林山勢相頡頏其東高嶺山高出羣

山頂甚夷衍

桃溪山

桃溪之水出焉

御蘭山

山嘗產蘭一莖三十花異之而以名山

靈山

人聲谷應故以名靈有靈應巖

瓊山

懸鐘山

以形名亦有應聲之谷北宸火峯西連橫山向龍

陳田諸山

大帽山

在二十二都十四都亦有之右為石壁白鶴二山

馬氏山

上有馬姑寺馬氏二女幼學修煉結廬山巔一日

登山採藥蛻形百丈深時時現身山谷間深在山

陰界安溪縣

皇朝郡人陳露詩桃源從古有

奇事姊妹今傳馬氏山招壻喬家唾小大吹簫秦

女玷姻緣淒涼風外丁當佩翠嶺巖頭咫尺天正

值我來山日杲肯教雲雨夢中便山人黃克晦為

邑人李開芳作馬山圖記予曩躋永春山水遊必

與顏左史範卿俱嘗飲範卿所酒中相與溪行樂
而忘返是時秋霽青林絳葉點綴若綺繪遂發登
山之興至雲居寺西夕矣範卿曰去此十里而遙
有馬山峻絕奇勝奈險遠何予躍然曰亡奇耳有
奇咫尺矣明發循山脊躡霧露日中晏始至寺僧
出迎相勞苦寺在絕頂若冠基階外無餘地庭中
有奇石蘿蔓蒙之每驟雷雨自罅中發下視環百
餘里千峯萬嶺首會脊顧溪流百道如織蓋山谷
一大觀也次日鷲明與範卿立寺後盤石上待日
出環顧繚白縈青邨聚歷歷俄而溪雲湧上初若
旣烟少選沈山駕壑若巨海大澤已若霖雨拂予
面飄颻而去旋開朗如初範卿謂予樂哉斯遊豈
天門日觀以臨滄漠望游氣吐吞寧奇是耶飯畢
別僧下至律步寺十里又十里至鳳山寺始從平
地行當其時予與範卿俱壯年不輿不杖搜奇陟
險無遠不至至則分韻賦詩詩雖忘豪景未嘗忘
心也

大羽山

縣治王山也元令盧琦記縣隸泉七獨永春山水
秀甲他縣縣治背大羽而面象山下臨溪水陰陽

家以爲最勝

大鵬山

發脈尤溪九仙山若鵬飛翅絕頂三峯秀出山腰
有大鵬巖岬峪幽勝邑人所游

雲龍山

下有雲龍橋宋邑令林聘陳宏規

皇朝令羅

汝經夏忠先後修治晉江王慎中記曰雲龍東嶽
二橋在邑治衝爲通道而雲龍比接闌闐尤爲壯

觀

康山

自大羽山頓伏而起爲縣障後有金峯小圓如金

高田山

山勢平行泉水注焉昔有高姓者田其上右有蒸

餅山

馬德山

以馬仙採藥于此

妙峯

奮嶺

彭崇嶺

猛虎嶺

雲林巖

林木陰翳俗傳屋不聚葉樹不棲鳥

周書

卷之十二

方城

三

石泗

周書

卷之十二

三

二百六五

桃溪

發源雪山所經之溪八曰仙華溪曰陳巖溪曰哺
兜溪曰泮溪曰磁竈溪曰石鼓溪曰縣前溪曰留
灣溪以達于西涵灘出于南安所匯之支十有四
曰錦溪曰溪逸曰龜龍溪曰新田溪曰白芒坑曰
西向坑曰東渡坑曰小姑溪曰羅洋坑曰嶺兜坑
曰芹坑曰磨刀坑曰白內溪曰牛鼻灘

熊田溪

源出德化之岱山逕于碧溪又逕于田中溪又逕
于後坪溪又逕于大橫溪入于安溪

洞口溪

東接上泰岐安上畚三水西接草田一水合于下
洋洞口出魁斗溪會黃大安之水至魚跳潭入于
安溪

小姑溪

水自西向嶺分一派東行出南安塔口材入于大

溪

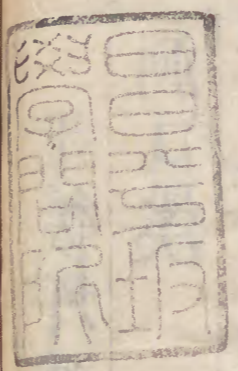
龍潭

潭上有袁昭祠王審知使昭戍鎮桃林既沒廟祀

於此

湯泉二

一在湯邊一在登瀛橋北



寬政戊午

