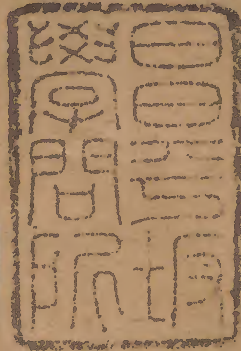


学海

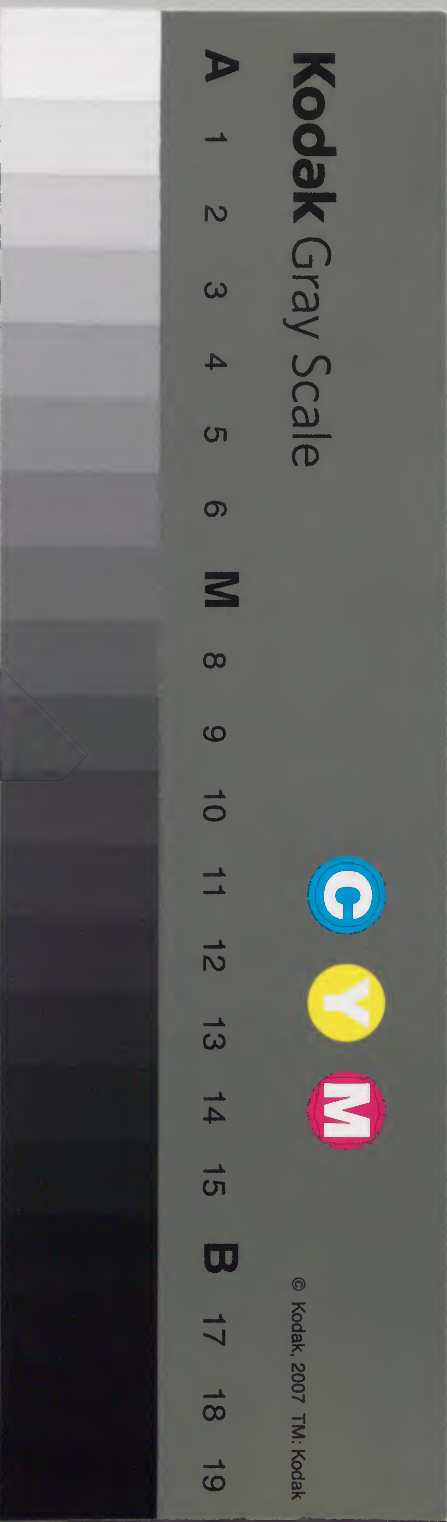
四十九之五十一



庫	文	閣	内
五		三	漢
三		〇〇	書
函		六	
	架	冊	號
		八	類

庫	文	閣	内
三		三	漢
七		〇〇	書
函		六	
	架	冊	號
		八	類

内閣文庫		
番號	漢	3006
冊數	80	(20)
函號	367	85



綴じ部(喉部分)の文字など開きが不鮮明な箇所あり

世系類九

漢封篇七

功臣諸侯章

漢封篇七

功臣諸侯章

高密縣名後屬密州

元侯鄧禹南陽新野人年十三能誦詩受業長安時光武亦游學京師遂相親附數年歸家及漢兵起禹即杖策從帝渡河

運籌將兵入關拜大司徒建武元年封鄴侯食邑萬戶二年更封梁

侯食四縣十三年以功高定今封食高密安夷安淳於四縣永平元

年以太傅卒帝分禹封為三國長子震為高密侯震卒子乾嗣永元

十四年坐從兄奉以后舅被誅國除元興元年復封乾卒子成嗣成

列國譜系

卷三十一

卒子衰嗣衰卒子某嗣卒亾子衰少子昌以舞陰侯嗣 凡六世

昌安侯襲禹子永元元年分封卒子藩嗣

夷安侯珍禹子同前分封卒子良嗣亾後 永初六年以珍少

子義侯康紹封陽嘉二年卒

雍奴縣地感侯寇恂上谷昌平人世為著姓恂初為郡功曹太守耿

况甚重之王郎起恂說况以郡歸光武拜偏將軍號承義侯從破群

賊拜河內太守轉輸軍糧建武二年拜潁川太守進今封食邑萬戶

從討隗囂拜執金吾十二年卒子損嗣徙封扶柳縣屬信都侯卒子釐嗣

徙封商鄉侯卒子襲嗣 凡四世

浚縣屬沛郡侯寇壽損庶兄建武十三年封

本傳曰恂同產弟及兄子妹以軍功封列侯者八人終其身不

陽夏節侯馮異潁川父城人好讀書通左氏春秋孫子兵法漢

兵起異以郡掾監五縣城守拒漢間出行屬縣為漢兵所執光武署

為主簿從渡河北從破王郎封應侯與寇恂合勢拒朱鮪擊鮪破之

建武二年進今封入關代鄧禹討赤眉大破之定關中擊隗囂拜征

西大將軍十年卒子彰嗣十二年更封東緝縣屬山陽侯食三縣永平中

徙封平鄉侯食鬱林潭中彰卒子普嗣有罪國除永初六年安帝復封普

子晨為平鄉侯

析鄉侯馮訢彰弟建武十三年帝思異功封

舞陰縣屬河壯侯岑彭南陽棘陽人王莽時守本縣長漢兵起彭守宛

攻之數月食盡乃降大司徒伯升義之封為功德侯光武徇河內彭

與太守韓歆迎降拜刺姦大將軍從平河北帝即位圍洛陽令彭說

降朱鮪建武二年遷征南大將軍討鄧奉擊秦豐破之進今封九年
討公孫述大破之為述遣刺客所殺子遵嗣徙封細陽縣屬汝南侯卒子
伉嗣元初三年坐事失國建光元年復封杞卒子熙嗣卒子福嗣凡七世

穀陽縣屬沛郡侯岑淮遵弟建武十三年帝思彭功封

膠東以郡為國剛侯賈復南陽冠軍人少好學習尚書王莽末為縣掾下

江兵起復亦聚眾數百人歸漢後北渡河從光武擊青犢五校群盜
破之帝即位為執金吾封冠軍侯渡河攻朱鮪降之建武二年益封

穰朝陽二縣遷左將軍十三年定今封食郁秩壯武下密即墨挺胡

觀陽凡六縣三十一年卒子忠嗣卒子敏嗣坐罪國除章帝復以忠

小子即紹封又以即弟宗為即墨侯各一縣即卒子育嗣卒子長嗣

章和二年卒子參嗣卒子建嗣凡六世七侯

即墨縣屬齊侯賈宗復孫忠子封

廣平縣屬廣平忠侯吳漢南陽宛人家貧給事縣為亭長王莽末以賓客

犯法亡命至漁陽以販馬自業往來燕薊間更始立使使者韓鴻狗

河北以漢為安樂令光武討王郎漢說漁陽太守彭寵以郡歸帝賜

號建策侯擊群賊先登陷陣帝即位拜大司馬封舞陽侯建武二年

定今封食廣平斥漳曲周廣平四縣十一年討公孫述滅之二十年

卒子哀侯成嗣為奴所殺二十八年分漢封為三國成子旦為濯陽

縣屬汝南汝南房縣侯奉漢嗣無子國除

安陽縣屬汝南侯吳彤漢兄尉之子尉為將軍從征戰死彤以建武二

十八年封

褒親取名侯吳翁漢之弟帝以漢功大後封翁為褒親侯吳氏侯者

凡五國

筑陽縣屬南陽侯吳盱漢次子建武二十八年分封建初八年徙封平

春縣屬江夏以秦漢後

新蔡縣屬汝南侯吳國漢幼子分封同前

祝阿縣屬平原侯陳俊南陽西鄂人少為郡吏光武徇河北為安集掾從

擊銅馬五校破之建武二年封新處侯為琅邪太守破張步董憲十

三年增邑定今封二十二年卒子浮嗣徙封斬春縣屬新州卒子專諸嗣

卒子篤嗣凡四世

安平縣屬涿郡侯蓋延漁陽南陽人邊俗尚勇力而延以氣聞歷郡列掾

州從事所在職辦彭寵為太守召為護軍及王郎起延與吳漢等同

歸光武從平河北帝即位使延為虎牙將軍建武二年封討劉永董

憲龐萌等皆平之十三年增封定食萬戶十五年卒子扶嗣卒子側

嗣永平十三年坐謀反誅國除永初七年鄧太后復封延曾孫恢為

廬亭侯卒子遂嗣凡先後五世

朗陵縣屬汝南侯臧宮潁川陝人少為亭長游徼後率賓客入下江兵

中為校尉從光武征戰至河北以為偏將軍從破群賊數陷陣卻敵

建武二年封成安侯七年更封期思侯與岑彭吳漢共滅公孫述十

三年增邑更封鄴侯十五年定今封永平元年卒子信嗣卒子震嗣

卒子松嗣元初四年與母別居國除永寧元年鄧太后復以松弟田

紹封凡五世

好時縣屬上縣侯耿弇扶風茂陵人其光武帝時以吏二千石自鉅鹿徙

焉父況以明經為郎王莽時為朔調連率莽改上谷郡曰朔莽敗更

始立奔奉秦詣長安至宋子會王郎起兵乃馳謁光武說帝發漁陽

上谷兵攻拔邯鄲誅王郎為大將軍從擊銅馬赤眉青犢尤來大槍

諸盜破之光武即位拜建威大將軍封食好時美陽二縣定彭寵取

張豐張步十二年增戶邑永平元年卒子忠嗣卒子馮嗣卒子良嗣

卒子協嗣凡五世

隃麋縣名屬右扶風烈侯耿況奔弟以上谷郡歸光武封子霸嗣卒子文金

嗣卒子顯嗣卒子援嗣尚桓帝妹長社公主為河陽太守後曹操誅

耿氏惟援孫弘存焉

五世

牟平侯耿舒况子况以拒擊彭寵進封牟平舒嗣封卒子共嗣卒

子寶嗣順帝初坐罪自殺國除

美陽縣屬上桓侯耿秉况次子國之子也况卒國次當嗣上疏以先

侯愛少子霸固自陳讓許之後為大司馬卒秉初以父在為郎永

平中拜騎都尉伐北匈奴遷征西將軍章和二年以擊破匈奴功

封食邑三千戶永元三年卒子冲嗣及竇憲敗以秉竇氏黨國除

栗邑縣屬馮翊侯耿夔秉弟永元初為竇憲假司馬北擊匈奴三年為

大將軍從憲出河西斬闕氏各王封憲敗坐奪

安成縣屬汝南思侯鈞期賴川郊人父猛為桂陽太守光武略地至賴川

聞期志義召署賊曹掾從徇薊拜偏將軍從擊王郎破之拜虎牙大

將軍擊破銅馬赤眉青犢等建武二年封食邑五千戶五年拜衛尉

十年卒子丹嗣徙封葛陵縣屬汝南丹卒子舒嗣卒子羽嗣卒子蔡嗣凡

五世

建平縣屬沛郡侯鈞統期子建武十年封

淮臨縣屬淮臨侯王霸潁川潁陽人世好文法父為郡決曹掾霸亦少為

獄吏不樂吏職其父奇之遣西學長安漢兵起霸率賓客從光武從

擊破尋邑從渡河北討王郎斬之得其璽綬封王鄉侯建武二年封

雷波縣屬汝南侯討周建擊盧芳破之十二年增邑戶更封向侯縣屬沛郡侯

為上谷太守三十年定今封永平二年卒子符嗣徙封軼縣屬江夏卒子

度嗣卒子歆嗣凡四世

潁陽縣屬潁川成侯祭遵潁川潁陽人少好經書家富給而遵恭儉嘗為

部吏所侵結客殺之及光武破王尋等遵以縣吏進見署門下吏從

征河北以為刺姦將軍建武二年拜征虜將軍封擊張滿鄧奉張奉

等破之六年與諸將討隴蜀九年卒無子國除帝追傷之以遵從弟

彤為偃師長令近遵墳墓四時奉祠之

阿陵縣屬涿郡侯任光南陽宛人少忠厚為鄉里所愛初為鄉嗇夫郡縣

吏漢兵起率眾從軍與光武破尋邑更始至洛陽以光為信都太守

王郎起郡國皆降之光獨以郡迎光武拜左大將軍封武成侯共擊

郎滅之建武元年定今封食邑萬戶五年卒子隗嗣歷仕司空永元

四年卒子屯嗣徙封西陽縣屬山陽卒子勝嗣卒子勝嗣徙封北鄉凡五世

中水縣屬涿郡侯李忠東萊黃人父為高密都尉元始中忠以父任為郎

王莽時為新博屬長莽改信都國曰新博都尉曰屬長更始立忠與任光同奉光武

以為右大將軍封武固侯建武二年定今封食邑三千戶從平龐萌

董憲等十四年遷豫章太守十九年卒子威嗣卒子純嗣永平九年

坐母罪國除永初七年鄧太后復封純琴亭侯卒子廣嗣凡先後五世

槐里縣屬扶風侯萬修扶風茂陵人更始時為信都令與太守任光等迎

光武拜偏將軍封造義侯從平河北建武二年定今封病卒子普嗣

徙封法氏縣屬上黨卒子親嗣徙封扶柳縣屬信都卒無子國除永初七年鄧

太后復封修曾孫豐為曲平亭侯卒子熾嗣無子國除延熹二年桓

帝復封修玄孫恭為明德亭侯凡先後五世

靈壽縣名後屬恒州侯邳彤信都人父吉為遼西太守彤初為王莽和成卒

正莽分鉅鹿為和成郡光武徇河北彤舉城降王郎起彤與信都獨不附即以

二郡迎光武軍拜後大將軍拔邯鄲封武義侯建武元年定今封行

大司空事帝入洛陽拜太常六年卒子湯嗣九年徙封樂陵縣屬平原十

九年卒子某嗣卒無子國除元初元年鄧太后復以彤孫音為平亭

侯卒子柴嗣凡先後五世

昌城縣屬鉅鹿侯劉植鉅鹿昌城人王郎起植與宗族聚兵數千人據昌

城迎光武以為驍騎將軍說降真定王劉揚從平河北建武二年封

討密縣賊破之卒子向嗣徙封東武陽縣屬東郡向卒子述嗣永平十五

年坐楚王英謀反國除

觀津縣名後屬德州侯喜植弟初與植同迎光武植卒帝使喜代將植營

復為驍騎將軍封

浮陽縣屬渤海侯歆植弟喜卒歆復為驍騎將軍封喜歆從征伐皆傳

國於後

東光縣名後屬滄州成侯耿純鉅鹿宋子人父艾為王莽濟平尹純學於長

安因除為納言士王莽敗更始立艾降還為濟南太守李軼以純為

騎都尉會光武渡河純迎謁光武深接之遂留邯鄲王郎反純自邯

鄆率宗族從帝封耿鄉侯從平王郎破銅馬帝即位封高陽侯拜東郡太守六年徙今封十三年卒子阜嗣徙封官鄉永平十四年坐罪國除建初二年復封阜子盱為高亭侯卒無子復以盱弟騰紹封卒子忠嗣卒孫緒嗣 凡先後五世

武邑侯耿植純從弟初與純同從光武為輔威將軍封

遂鄉侯耿宿同前以代郡太守封

著武侯耿訢同前以赤眉將軍封

鬲縣屬平原侯朱祐南陽宛人少孤歸外家復楊劉氏往來春陵光武與

伯升皆親受之漢兵起伯升拜大司徒以祐為護軍從光武討河北

常力戰陷陣為偏將軍封安陽侯光武即位拜建義大將軍更封堵

陽縣屬南陽擊鄧奉秦豐降之十三年增邑定今封食邑七千三百戶

十四年卒子商嗣卒子演嗣永元十四年坐罪免國除永初七年鄧

太后復以渾子冲紹封 凡先後四世

櫟陽縣屬馮翊侯景丹馮翊櫟陽人少學長安王莽時舉四科為上谷屬

令更始立遣使者徇上谷丹與太守耿况降王郎起丹與耿弇等將

兵南歸光武光武引見丹拜偏將軍號奉義侯從擊王郎破之從征

河北帝即位拜驃騎大將軍封二年卒子尚嗣徙封余吾縣屬上黨卒子

苞嗣卒子臨嗣無子國絕永初七年鄧太后復封苞弟遷為監亭侯

凡五世

阜城縣屬渤海侯王梁漁陽安陽人為郡吏與太守彭寵以漁陽歸光武

從平河北與寇恂南拒洛陽北守天井關帝即位拜大司空封武強

侯十三年增邑定今封十四年卒子禹嗣卒子堅石嗣坐父弟與楚

王英謀反棄市國除凡三世

參遠鄉地侯杜茂南陽冠軍人歸光武於河北為中堅將軍常從征

伐帝即位拜大將軍封樂鄉侯建武二年封苦堅侯擊五校平之拜

驃騎大將軍十三年增邑封修侯十五年坐罪免官削戶邑定今封

十九年卒子元嗣永平十四年坐與東平王謀反滅死一等國除永

初七年鄧太后復封茂孫奉為安樂亭侯

昆陽縣屬南陽威侯傅俊潁川襄城人光武徇襄城以縣亭長迎軍拜為

校尉襄城收其母弟宗族皆滅之從破王尋等以為偏將軍遣歸潁

川收葬家屬及光武討河北常從征伐建武二年封三年破秦豐七

年卒子昌嗣徙封蕪湖縣屬丹陽建初中坐罪貶關內侯永初七年鄧太

后復封昌子鐵為高置亭侯

全椒縣屬徐州侯馬斌南陽棘陽人少為縣吏光武討河北以成為期

從征伐以擊斬李憲功建武七年封平舒侯為中山太守二十七年

定今封三十二年卒子衛嗣卒子香嗣徙封棘陵桓帝時以罪失國

延熹二年復立成玄孫昌為益陽亭侯

合肥縣屬廬州侯堅鐔潁川襄城人光武討河北署主簿從平河北擊破

大槍帝即位拜揚化將軍封灑強侯與諸將攻洛陽降朱鮪以為左

曹常從征伐六年定今封二十六年卒子鴻嗣卒子浮嗣卒子雅嗣

凡四世

楊處縣名侯馬武南陽湖陽人少時避難客居江夏王莽末入綠林

中遂與漢兵合世祖破王尋拜振威將軍與謝射等攻王郎從擊群

賊常為軍鋒帝即位以為侍中騎都尉封山都侯討劉永擊隗囂十

三年增邑徙封歙縣屬平原坐罪削戶三百更定今封永平四年卒子檀

嗣坐兄與楚王英謀反國除永初七年鄧太后復封武孫震為謬亭

侯卒子側嗣凡五

慎縣屬汝南侯劉隆南陽宗室也王莽居攝中隆父禮與安衆侯崇起

兵誅莽事敗隆以年幼得免更始拜為騎都尉從世祖於河內與諸

將共拒誅鮪等建父二年封允侯四年討李平憲十三年增邑封

竟陵侯坐罪免明年復封為扶樂鄉侯中元元年為驃騎將軍三十

年定今封中元二年卒子安嗣

安豐縣屬廬江戴侯竇融扶風平陵人七世祖廣國孝文皇后之弟封章

武侯融高祖父宣帝時以吏二千石自常山徙焉融蚤孤幼王莽時

以軍功封建武男莽末漢兵起融復從王邑敗於昆陽莽以軍降

更始大司馬趙萌薦融為鉅鹿太守融見更始新立東方尚擾不

欲出關以累世在河西乃辭鉅鹿蒙為言得為張掖屬國都尉更始

敗武威張掖酒泉金城焯煌共推融行河西五郡大將軍事建武五

年遣使奉書獻馬於洛陽與五郡太守會兵討隗囂八年帝

西征融朝見高平第一詔以安豐陽泉蓼安安風四縣封融為安豐

侯隴蜀平與五郡太守奏事京師拜大司空永平二年卒子穆坐罪

擊獄死子勳亦死永平十四年以勳弟嘉紹封卒子萬全嗣卒子會

宗嗣

顯縣名後屬秦州侯竇友融弟與融同封二十三年卒子文侯固以中元

元年嗣建初三年以軍功增邑一千三百戶章和二年卒子

固始縣屬河南恭侯李通南陽宛人世以貨殖著姓父守初事劉歆好星

歷讖記為王莽宗卿師通亦為五威將軍從事出補丞丞有能名莽未百姓愁怨通素聞守讖云劉氏復與李氏為輔私常懷之且居家富逸為閭里雄以此不樂為吏乃自免歸及下江新市兵起南陽騷動通與從弟軼往迎光武於宛共謀起兵事覺莽殺守及守家在長安者盡殺之南陽亦誅通兄弟門宗六十四人時漢兵亦已大集遂共擊殺莽將甄阜等更始立以通為大將軍輔漢侯從至長安封西平王還鎮荊州光武即位徵為衛尉建武二年封固始侯歷拜大司空帝每幸南陽常遣使者以太牢祠通父家十八年卒子音嗣音卒子定嗣定卒子黃嗣黃卒子壽嗣九五世

召陵縣屬侯李雄通少子也建武十年有司奏請封皇子帝感通

首創大謀即日封

本傳曰通從弟軼更始時為舞陰王後為朱鮪所殺從弟松更始時為丞相更始之敗松戰歿惟通能以功名終永平中明帝幸宛詔諸李隨安眾宗室會見竝受賞賜恩寵薦焉

山桑縣屬沛郡節侯王常潁川舞陽人王莽末亡命江夏久之與王鳳王

匡等起兵綠林中別號下江兵漢兵起及光武李通俱造常壁說以合從之利常乃率眾歸漢與共破莽兵更始立以常為大將封知命侯更始入長安以常行南陽太守事封鄧王更始敗建武二年夏常將妻子詣洛陽肉袒自歸光武見常甚歡厚賞勞之拜為左曹封山桑侯七年以平賊功拜橫野大將軍位次與諸將絕席十二年卒子廣嗣三十年徙封石城縣在沔陽東南永平十四年坐與楚事相連國除

衰德名侯卓茂南陽宛人父祖皆至郡守茂元帝時學於長安稱為

通儒初辟為丞相孔光府史後遷密令王莽居攝以病免更始立以
 茂為侍中祭酒以年老乞骸骨光武即位先訪求茂茂詣河陽謁拜
 為太傅封褒德侯食邑二千戶建武四年卒子崇嗣徙封凡鄉地在琅邪
 卒子崇嗣卒子訴嗣卒子隆嗣永元十五年卒無子國除

厄言曰後漢傳云永平中顯宗追感前世功臣乃圖畫二十八將
 於南宮雲臺其外又有王常李通竇融卓茂合三十二人故以其
 本第係之篇末以志功臣之次云起鄧禹次馬成吳漢王梁賈復
 陳俊耿弇杜茂寇恂傅俊岑彭堅鐔王羈馮異王霸朱祐任光祭
 遵李忠景丹萬修蓋延邳彤鮑期劉植耿純王常臧宮劉隆或以
 為范書舊為兩截上為鄧禹吳漢至李通竇融十六人下為馬成
 王梁至馬武卓茂十六人今依漢傳所敘而李通王常則系之後

西華縣關

惠侯鄧晨南陽新野人

世吏二千石東觀記曰晨曾祖隆潁州刺史祖勳交州刺史

父宏豫章都尉

晨初娶光武姊元漢兵起晨將賓客從更始立以為偏將軍

從擊破尋邑王郎反與光武會鉅鹿下從擊邯鄲帝即位封房子侯
 拜中山汝南太守徵為廷尉更封南縣十八年徵為廷尉定今封二
 十五年卒子棠嗣徙封武當卒子固嗣卒子福嗣永建元年卒無子
 國除凡四世

吳房縣屬豫州

侯鄧汎晨長子光武即位感悼姊沒於亂兵封汎以奉

公主之祀

征羌地在汝南

節侯來歙南陽新野人六世祖漢有才力武帝時以光祿

大夫擊破南越朝鮮父仲哀帝時為諫大夫娶光武帝祖姑生歙漢
 兵起王莽以歙劉氏外屬內收繫之賓客共篡奪得免更始立以歙

為吏以病去更始敗東詣洛陽拜太中大夫奉詔說隗囂遣子入質
囂叛與祭遵等征之十一年攻公孫述破其兵遣刺客害之贈中郎
將征羗侯帝以歛有平羗隴之功故改汝南之當鄉縣為征羗國焉
子裒嗣襲卒子稜早卒以稜子麻為嗣凡三世

宜西縣名侯來由歛弟也建武十二年帝嘉歛忠節封

新息縣屬汝南

忠成侯馬援扶風茂陵人其先趙奢為趙將號曰馬服君

子孫因為氏武帝時以吏二千石自邯鄲徙焉曾祖父通以功封重
合侯坐兄何羅反被誅故援再世不顯援三兄況余負竝有才能王
莽時皆為二千石援年十二而孤少有大志諸兄奇之嘗受齊詩意
不能守章句乃辭況欲以邊郡田牧王莽末四方兵起莽從弟林薦
張為新成大尹及莽敗避地涼州依隗囂說囂歸光武囂使援表書

洛陽遣子入質反囂發兵拒漢援諫不從帝西征置平之拜隴西太

守擊羗敗之交阯反討平之拜伏波將軍十九年封食邑三千戶後

征武溪蠻病卒為梁松所譖訥侯印綬卒章帝時追謚子廖等見外戚侯門

通考曰按史言伏波佐中興之功不減雲臺諸將獨以椒房之戚

不得與焉然鄧晨光武姊壻也來歙光武祖姑之子也晨之捨宗

從義歙之捐軀徇國其功烈雖劣於寇鄧馮耿而賢於臧宮馬武

邳彤鉅期之流遠矣蓋三公者俱非汎汎之外戚而徒以依乘取

恩澤侯之比也故敘其事於雲臺功臣侯者之次

扶陽侯韓歆南陽人以從征有功封後以沛郡太守代侯霸為大司

徒坐直言免自殺

宣平侯宋弘京兆長安人父尚成帝時至少府哀帝立以不附董

違忤抵罪弘哀平間為侍中王莽時為共工赤眉入長安遣使徵弘
逼迫不得已行至渭橋自投於水家人救得出因佯死獲免光武即
位徵拜大中大夫建武二年代王梁為大司空封桐邑侯尋徙宣平
五年坐罪免歸第數年卒無子國除

新息前見侯朱浮沛國蕭人初從光武為偏將軍從破邯鄲光武遣吳

漢誅苗曾乃以浮為大將軍幽州牧守薊城遂討定北邊建武二年

封武陽侯食三縣彭寵反陷幽州浮徙封父城二十年代竇融為大

司空二十二年坐賣弄國恩免二十五年徙今封永平中坐單辭所

告明帝賜歿

陵地侯梁統安定烏氏人晉大夫梁益耳即其先也高祖父子都

自河東遷居北地子都子橋以貲千萬徙茂陵至哀平之末歸安定

酒泉太守會更始敗赤眉入長安統與竇融及諸郡起兵推融為河

西大將軍建武五年與融等同歸漢封成義侯同產兄巡從弟騰並

為關內侯悉遣還河西十二年統與融等詣京師以列侯奉朝請更

封高山侯後出為九江太守定今封卒於官子松嗣

武始縣屬魏郡節侯張純京兆杜陵人高祖父安世昭帝時封富平侯父

放為成帝侍中純少嗣爵至哀平間為侍中王莽篡位列侯多亡爵

士純以敦謹守約保全前封建武初先來歸附故得復國後遷五官

中郎將有司奏列侯非宗室不宜復國光武曰張純宿衛十有餘年

其勿廢更封武始侯食富平之半二十三年代杜林為大司馬中元

元年卒子奮嗣永元六年代劉方為司空十三年召拜太常以病罷

明年卒於家子甫嗣卒子吉嗣永初三年卒無子國除凡四世

後漢書曰昭帝封安世至吉傳國八世經歷篡亂二百年間未嘗

諸黜封者莫與為比論詳前漢

陵陽縣侯丁綝穎川定陵人王莽末守穎陽尉光武略地穎陽綝說

其宰遂與俱降地武以為偏將軍因從征伐將兵先渡河攻下河南

陳留穎川立村縣建武元年拜河南太守及封功臣綝願封本鄉

海從之封定陵新安鄉侯食邑五千戶後徙今封卒子鴻上書讓國

弟盛不報乃逃去遇鮑駿於東海駿乃止而讓之鴻感悟乃還就

初四年徙封魯陽鄉鄉在元和三年又徙封馬亭鄉侯時以廬

永元四年代表袁安為司徒六年卒子湛嗣卒子浮嗣卒子

鄧地侯鄧邯南陽新野人太傅禹之子也中興初以功封仕至渤海

太守卒長子彪讓國於異母弟荆鳳明帝高其節下詔許焉彪後位

州郡辟公府立遷桂陽太守歷位太尉和帝即位以彪為太傅祿尚

書事賜爵關內侯永元五年卒

夜縣屬侯歐陽欽樂安千乘人自歐陽生傳伏生尚書至欽八世皆

為博士欽既傳業而謙恭好禮讓王莽時為長社宰更始立為原武

令光武平河北至原武見欽在縣修政遷河南都尉後行太守事光

武即位始為河南尹封被陽侯建武五年坐事免官明年復為汝南

太守有異政九年更封夜九歲徵為大司徒坐在汝南減罪千餘萬

發覺下獄死子復嗣卒無子國除

陽都縣名屬侯伏湛琅邪車武人九世祖勝所謂濟南伏生者也湛

城陽國

左

高祖父孺武帝時客授東武因家焉父理為當世名儒以詩授成帝
 為高密太傅湛少傅父業成帝時以父仕為博士弟子五遷至王莽
 時為繡衣執法更始立以為平原太守光武即位以湛名儒舊臣徵
 拜尚書使典定舊制建武三年代鄧禹為大司徒封坐罪免六年徙
 封不其縣屬邑三千六百戶遣就國十三年卒子翁嗣卒子光嗣卒
 子晨嗣卒子無忌嗣卒子質嗣官至大司農卒子滔嗣尚桓帝女生
 女為獻帝至后曹操弒后并誅伏氏國除凡七世

則鄉哀侯侯霸河南密人族父淵以宦者元帝時領中書號曰大常
 侍威帝時任霸為太子舍人霸家累千金不事產業篤志好學為元
 帝講王莽初陳崇舉霸德行遷隨宰後為淮平太尹王莽之敗霸休
 司自守卒全一郡建武四年徵拜尚書令明習典故典條奏施行明年

代伏湛為大司徒封關內侯十三年卒追進令封謚食邑二千六百

戶子顯嗣徙封於陵縣屬濟南卒子建嗣卒子昌嗣凡四世

袁氏曰漢初丞相選用列侯至武帝用公孫弘起自疎遠未有爵
 邑於是封平津侯丞相封侯自此始光武中興尚仍前制伏湛代
 鄧禹為大司徒徙封陽都侯湛免以侯霸代之止封關內侯凡歷
 九年而薨帝始下詔曰漢家舊制丞相拜日封為列侯朕以軍師
 暴露功臣未封綠忠臣之義不欲相踰未及爵命奄然而終因追
 封霸為則鄉侯其比西京之制雖未鐫削亦淹緩矣自是之後位
 三公者皆不復有茅土之封惟靈帝初陳蕃為太傅錄尚書事實
 太后優詔封為高鄉侯蕃固辭不受自是宰相封侯之制遂廢
 建信縣屬侯嚴宣初為漁陽都尉與吳漢俱會光武於廣阿光武以

為偏將軍封

重平

縣屬渤海

侯張萬初為曲陽五官掾邳彤使將兵迎光武拜偏將軍

亦從征伐封

平臺

縣屬常山

侯尹綏初為曲陽督郵同前封

右光武皇帝時封國凡五十一人隨父見者二十一人

羅氏曰易曰大君有命開國承家小人勿用開國承家王者之大

業惟不可匪其人比之匪人如勿封也雖然匪人禍矣懼其禍而

遂至於不封亦豈先王之意哉高皇帝時韓彭黥豨販繒屠狗咸

據要會而光武之興寇鄧耿賈高勳鴻烈而所封食不過四縣丁

恭猶以不合古制嘗泣其故高祖自謀則拙自戰則敗平秦夷楚

惟韓彭是賴故其為報不得不厚光武命將咸繇指授從令則

捷違教則北故其為報不得不薄高祖蓋知承家之義而微勿

用之文光武拘於勿用之文而蔽承家之義亦可謂兩失矣嗟夫

孝子慈孫者善繼人之志善述人之事者也固陵之會韓彭之徒

召或不至故子房亟觀捐地連城駢邑蓋出一時求安反側有非

經久之計而光武之心亦欲一時未足其欲固皆有待後之人者

鄉使孝惠以來修明禮制日反於古顯宗而後稍正土于以漸舍

於中則三代之盛且復見矣惜乎就簡因陋而不知其要既得之

復失之以棲遲於短祚也詩云萬邦之屏之翰大君有命其可不

思易之所以承家者乎

節鄉

地闕

正侯趙熹南陽宛人少有節操從兄為人所殺無子熹年十

五結客為報仇更始立徵為偏將軍昆陽之戰熹頗有功拜為中郎

將封勇功侯更始敗嘉歸田里光武即位徵嘉侍公車後為平原太守甚有治迹二十七年拜太尉賜爵關內侯光武崩嘉受遺詔典喪禮明帝即位進太傅永平元年封三年坐罪免明帝崩復典喪事章帝即位進太傅錄尚書事復封凡三十年建初五年卒年八十四子世嗣卒子直嗣卒子叔嗣無子國除凡四世

楊邑鄉地侯馮魴南陽湖陽人其先魏之支別食菜馮城因以氏焉

秦滅魏遷於湖陽為郡著姓王莽末四方兵起魴乃聚賓客招豪傑作營塹以待所歸建武三年徵詣行在見於雲臺拜虞令十二年遷

魏郡太守二十七年以高第入代趙熹為太僕中元元年代張純為司空賜爵關內侯二年帝崩明帝使魴起原陵永平元年封食三百

五十戶永平四年坐罪免削爵土七年為執金吾十七年復爵土建初三年病免其冬為五更詔魴朝賀就列侯位元和二年卒年八十

六子柱嗣卒子定嗣卒無子國除定弟石襲母公主封獲嘉侯石弟珖和帝時復封楊邑侯紹定後卒子肅嗣

安鄉關侯李訢以司空奉安梓宮同前封

右明帝時封凡三人

鄆侯鄧邯南陽新野人和帝初以功封為渤海太守卒子鳳嗣

定遠故城在洋州西鄉縣南侯班超扶風平陵人彪之少子固之弟也永平五年固被召詣校書郎超與母隨至洛陽家貧嘗為宦傭書以供養久

勞苦嘗輟業投筆歎曰大丈夫無它志略猶當效傅介子張騫立功異域以取封侯安能久事筆硯間乎久之明帝問固弟安在固對為官寫書受直以養老母帝乃除起為蘭臺令史後坐事免官十六年

竇固出擊匈奴以超爲假司馬將兵擊虜有功遣使西域因鎮撫焉於是西域諸國皆遣子入侍章帝建初八年以超爲西域將兵長史使平西域和帝永元四年竇憲伏誅兄固以附憲下獄死時西域諸國皆降焉耆猶懷二心六年秋超發八國兵擊之斬其王廣於是西域五十餘國悉納質內屬七年以漢中郡南鄭之西鄉千戶封超爲定遠侯十四秋徵還京師卒凡封七年子雄嗣卒子始嗣尚清王女陰城公主以主淫亂拔刃殺之帝大怒斬始同產皆棄市國除卮言曰夫以軍功得侯者難矣以侯封傳世者尤難陳平有云我多陰謀道家所忌後世卽廢信哉定遠居西域三十年而封還京師甫餘月而卒再傳而始以大義殺妻顧不烈哉順帝不勝私忿誅及同產橫禍若此豈亦超之智略多誘誅之故歟

右和帝時封 凡二人

安鄉侯張禹趙國襄國人祖父況從光武起兵爲涿郡太守常山關長與赤眉戰沒父歆初以報仇逃亾後仕爲淮陽相終於汲弟禹永平八年舉孝歷揚兗州刺史入爲大司農拜太尉延平元年遷太傅錄尚書事殤帝崩太后迎立安帝永初元年禹以定策功封食邑千二百戶五年策免七年卒子盛嗣

龍鄉侯徐防沛國鉅人祖父宣爲講學大夫以陽教授王莽父憲亦傳宣業防少習祖父學永平中舉孝廉除爲郎和帝時遷司隸校尉出爲魏郡太守永元十年入年入爲少府大司農十四年拜司空延平元年遷太尉永初元年以定策封食邑千一百戶其年以災異寇賊免就國卒子衡讓封於其弟崇數歲不得已乃出嗣封

傳地闕亭侯尹勤南陽人延平元年為司空封免同前無子國除

右安帝時封凡三人

定穎縣名見前昭武侯郭鎮穎川陽翟人家世衣冠祖父弘習小杜律太

守寇恂以弘為決曹掾年九十五卒長子躬少傳父業後為郡吏辟

公府累遷至廷尉卒鎮其弟子也少修家業辟太尉府延光中為尚

書及中黃門孫程誅江京等而立順帝鎮率羽林士擊殺衛尉閻景

以成大功再遷尚書令太傅永初元年封食邑二千戶永建四年卒

於家長子賀讓爵於小弟時而逃去數年不得已乃出受封卒謚曰

成

城安鄉侯郭鴻鎮弟子儋之子也儋少習家業兼好儒學仕至太

尉卒鴻以司隸校尉封郭氏自弘後數世皆傳法律子孫侯者三

夫論曰曾子云士失其道民散久矣如得其情則哀矜而勿

夫不喜於得情則恕心用恕心用則可寄枉直矣夫賢人君子斷

獄其必主於此乎郭躬起自佐史小大之獄必察焉原其平刑審

斷庶於勿喜者乎若乃推己以議物捨狀以貪情法家之能慶延

於世蓋由此也

平鄉侯謝安下邳人順帝末群盜起安率眾斬盜首徐鳳封邑三千

戶

陽平侯桓焉沛國龍亢人太傅關内侯桓榮之孫也父郁嗣爵為太

常卒兄詩以長子嗣爵傳至曾孫焉郁中子也少以父任為郎安帝

時三遷為侍中歷遷太常順帝為皇太子廢為濟陰王焉與太僕來

歷等諫不能得順帝即位以焉前廷議守正封焉固讓不受拜太傅

復為太常太尉漢安元年以日食免明年卒於家孫典獻帝時賜爵

關內侯凡四人

右順帝時封

安國亭康侯袁湯汝南安陽人其先祖良平帝時舉明經至成武令
曾祖父安初為縣功曹後舉孝廉除陰平長任城令遷楚郡太守入
為太僕歷遷司徒卒父京初拜郎中遷侍中出為蜀郡太守卒湯小
傳家學諸儒稱其節桓帝初為司空以豫議定策封食邑五百戶累
遷司徒太尉以災異策免卒長子成蚤卒次子宣文侯逢嗣靈帝丘
逢以太僕豫議增封三百戶後為司空卒子基嗣

鄴渤海侯袁紹湯子成之子靈帝末為司隸校尉與何進謀召董卓

以兵誅宦官及卓廢立紹出奔冀州卓拜紹渤海太守封邳鄉侯
紹以渤海起兵討卓後卓誅獻帝都許曹操表為太尉封鄴侯後
引兵攻許為曹操所敗卒

范氏論曰陳平多陰謀而知其後必廢丙吉有陰德夏侯勝識其
當封及子孫終陳掌不侯而丙吉紹國雖有不類未可致詰其大
致歸然矣袁公竇氏之間乃情帝室引義雅止可謂王臣之烈及
其理楚獄未嘗鞠人於賊罪其仁心足以覃乎後昆子孫之盛不
亦宜乎

育陽安樂鄉文恭侯胡廣南郡華容人六世祖剛清高有志節平帝
時大司農馬宮辟之值王莽居攝剛解其衣冠縣府門而去遂亡命
交趾隱於屠肆之間後莽敗乃歸鄉里父貢交趾都尉廣少孤貧親
執家苦長大隨輩入郡為散吏後舉孝廉試章奏安帝以廣為天下

第一旬月拜尚書郎五遷尚書僕射出為濟陰汝南太守入拜大司
農遷司徒質帝崩代李固為太尉錄尚書事以定策立桓帝封延熹
二年梁冀誅廣坐姦黨奪爵土免為庶人後拜司徒靈帝立與陳蕃
參錄尚書事復封故國竟代陳蕃為太傅熹平元年卒

邗鄉

地屬潁川周承休侯國也

忠侯黃瓊江夏安陸人魏郡太守香之子也瓊初

以父任為太子舍人辭病不就辟召俱不應永建中乃就徵即拜議
郎稍遷尚書僕射出為魏郡太守遷太常和平中以選入侍講禁中
歷遷太尉延熹元年以日食免明年梁冀誅復拜太尉以師傅之恩
而不阿梁氏封邑千戶瓊固辭許之七年卒

陽泉鄉侯黃琬瓊孫也瓊為司徒琬以公孫拜童子郎辭病不就

和名京師後為五官中郎將為權富郎所中傷禁錮二十年至光

和未徵拜議郎擢為青州刺史遷侍中太僕又為豫州牧以政績

封關內侯獻帝初董卓秉政以琬名臣徵為司徒遷太尉封後與

王允等同謀誅董卓卓將李淮等攻破長安收琬下獄死

都鄉侯尹勳河南鞏人家世衣冠伯父睦為司徒兄頌為太尉宗族

多居貴位者而勳獨持清操不以地執尚人州郡連辟察孝廉三遷

邯鄲令政有異迹後舉高第五遷尚書令及桓帝誅梁冀勳以參建

大謀封坐竇武等事下獄自殺

邯鄲亭侯霍諝魏郡鄴人少為諸生明經舉孝廉稍遷金城太守入

為尚書僕射與尚書令尹勳數奏梁冀罪失及冀誅後桓帝嘉其忠
節封

山陽西鄉亭侯張敬以尚書預誅梁冀功封

修武仁亭侯歐陽參同前封

宜陽金門亭侯李偉

宛句呂都亭侯虞放

下邳高遷鄉侯周永 以上七侯俱同日封

右鄉侯度尚山陽湖陸人家貧不修學行不為鄉里所推舉積困窮乃為宦者同郡侯覽視田得為郡上計吏拜郎中除上虞長遷文安令尚書朱穆舉尚討賊擢荊州刺史出兵三年群寇悉定延熹七年封後為遼東太守延熹九年卒

烏程

縣屬湖州

東鄉侯杭徐丹陽人鄉邦稱其膽智初試守宣城長後為

中郎將資別部司馬擊泰山賊公孫舉等破平之延熹中封五百戶遷長沙太守與度尚擊桂陽賊平之卒於官桓帝下詔追贈益封五百戶并前千戶

壽城亭侯皇甫規安定朝那人祖父稜度遼將軍父旗扶風都尉規初為郡功曹後舉賢良方正對策梁冀忿其刺已以規為下第拜郎中託疾免歸鄉里後十四年梁冀誅徵拜太山太守為中郎將討諸羗破平之入為零吾議郎論功當封而中常侍徐璜等欲從求貨不答乃陷以事坐繫廷尉論輸左校會赦歸家復徵拜度遼將軍永康元年徵為尚書遷弘農太守封邑二百戶固讓不受熹平三年卒新豐縣侯段熲武威姑臧人其先出鄭共叔段西域都護會宗之從曾孫也少習弓馬尚遊俠長乃折節好古學而舉孝廉為令遷遼東屬國都尉擊鮮卑斬之徵拜議郎永壽二年為中郎將擊太山賊竇軌等大破斬之封列侯延熹中為并州刺史護羗校尉破西羌封都

鄉侯邑五百戶建寧二年為破羗將軍擊虜破之東羗悉平更封新豐縣侯邑萬戶頰曲意宦官故得保其富貴遂黨中常侍王甫枉誅中常侍鄭颯等增封四千戶并前萬四千戶明年拜太尉光和二年司隸校尉陽球奏誅王甫并及頰遂飲鳩死家屬徙邊

卮言曰皇甫規段頰俱以武功封侯功名亦略相埒而規之賢遠矣規以忤宦官得罪而頰以黨附保富貴頰將臣不足責而規之貞操卓行類有道者豈得與頰同日而道哉卒之規以身全而頰不免逮罪以死向頰之自全者適以自斃也就使規不死於病而死於獄視頰之死何如也然段頰以附王甫受責自裁胡廣以附梁冀既敗復興智計之於人甚矣而後之誦廣者甚於頰此以私害論人耳愚猶以恕頰而責廣也

右桓帝時封

凡十四人隨父見者一人

臨晉州屬文列侯楊賜弘農華陰人太尉震之孫也震八世祖高帝時有功封赤泉侯高祖敞昭帝時為丞相封安平侯震父竇習歐陽尚書隱居教授居攝二年與兩龔俱徵遂遁逃不知所處光武高其節特徵之老病不至卒於家震少好學明經博覽常客居於湖不答州郡禮命年五十乃始仕州郡元初中徵入為太僕歷遷太尉數以直言見怨樊豐等誣奏其罪告歸本郡因飲醜而卒時年七十餘震中子秉少傳父業隱居教授年四十餘乃應司空辟拜侍御史桓帝時為侍中尚書卒年七十四賜秉子也少傳家學隱約教授不答州郡禮命後以司空高第再遷侍中越騎校尉建寧初靈帝當受學三公舉賜乃侍講殿中遷少府光祿勳歷拜司徒太尉中平元年黃

巾賊起賜切諫忤旨因以寇賊免後帝感悟乃下詔封賜邑千五百戶初賜與太尉劉寬司空張濟竝入侍講自以不宜獨受封賞上書願分戶邑於寬濟帝嘉歎復封二侯拜賜尚書令賜固辭以特進就第二年九月復爲司空其月卒子彪嗣中平六年爲司空歷太尉獻帝遷洛陽復守尚書令建安元年曹操以彪與袁術婚姻奏收下獄以孔融言不得已出之復拜十年免十一年諸以恩澤爲侯者皆奪封彪見漢祚將終遂稱病不復行積十年後子修爲曹操所殺曹丕篡漢稱魏欲以彪爲太尉固辭不拜黃初六年卒年八十四

陽城亭侯楊亮震之玄孫也震長子牧牧孫竒靈帝時爲侍中後從獻帝西遷李傕之亂竒誘傕部將令反傕傕由此孤弱帝乃得東徙都許追前功封

莽亭

此在机李縣

侯楊衆震之曾孫也震少子奉奉子敷蚤死衆敷子

也亦傳先業以謁者僕射從獻帝入關累遷御史中丞及帝東還夜走渡河衆率諸官屬步從至太陽拜侍中建安二年追前功封范史論曰延光之間震爲上相抗直方以臨權枉死公道而後身名可謂懷王臣之節識所任之體矣遂累葉載德繼踵公侯信哉積善之家必有餘慶先世韋平方之蔑矣

遂鄉昭列侯劉竟弘農華陰人父崎順帝時爲司徒寬少博學稱爲通儒未嘗與人爭執利之事桓帝時大將軍辟五遷司徒長史出爲東海相遷南陽太守靈帝初徵拜太中大夫侍講華光殿遷侍中光和三年爲太尉六年免又拜少府遷光祿勳以先策黃巾逆謀同楊賜封六百戶中平二年卒子松嗣

蔡陽關侯張根司空張濟之子也

中陵關侯劉陶潁川潁陰人濟北貞主勃之後沈勇有大謀不修威

儀不拘小節與人交志好不同雖富貴不顧也所行齊趣雖貧賤必

尊貴之疾惡太甚以此見憎辟司徒府後舉孝廉為順陽長以病免

復辟司徒府遷侍御史與楊賜陳黃反謀與賜同封為中官所譖下

獄死

高陽鄉侯陳蕃汝南平輿人初仕郡舉孝廉除郎中遭母憂棄官後

公府辟舉方正皆不就李固表薦徵拜議郎再遷為樂安豫章太守

徵為尚書令延熹中為太尉以切直策免永康元年靈帝即位以蕃

舊德封食邑三百戶蕃固讓不受是秋與竇武謀誅宦官為曹節等

所害

魏里魏侯皇甫嵩安定朝那人壽城亭侯規之兄子也父節為門

太守嵩少有文武志介好詩書習弓馬初舉孝廉茂才陳蕃竇武連

辟不至靈帝公車徵拜議郎遷北地太守中平元年張角之亂以嵩

為左中郎將討平之拜車騎將軍領冀州牧封食槐里美陽兩縣合

八千戶明年為中常侍張讓趙忠所奏徵還收其印綬削戶六千更

封都鄉二千戶五年梁州賊王國圍陳倉復以嵩為左將軍討平之

董卓伏誅嵩為太尉李催作亂嵩以病卒

錢塘杭州縣名

侯朱雋會稽上虞人少孤母嘗販繒為業雋以孝養致名

為縣門下書佐本縣長度尚見而奇之薦於太守韋毅稍歷郡職後

舉孝廉再遷除蘭陵令光和元年交阯部群賊並起以雋為交阯刺

史旬月盡定以功封都亭侯千五百戶及黃巾賊起以雋為左中郎

將與皇甫嵩討平之進封西鄉侯賊帥趙弘據宛城雋又破之明年徵雋還京師以為光祿大夫增邑五千戶更封錢塘侯即位特進以母喪去官後為河南尹董卓劫帝入關留雋守洛陽而雋屯中年與山東諸將共謀討卓及卓誅雋汜作亂徵雋入朝雋乃就徵初平四年為太尉雋汜相攻獻帝使雋議和遂留質雋素剛即日發病卒

右靈帝時封

凡七人隨父見者二人

溫縣屬河南侯王允太原祁人世仕州郡為冠蓋同郡郭林宗嘗見允而

奇之遂與定交年十九為郡吏刺史鄧盛辟為別駕從事後以司徒

高第為侍御史歷豫州刺史河南尹獻帝即位拜太僕初平元年為

司徒二年卓遷長安錄入關之功封食邑五千允固讓戶三千三年

以呂布誅卓為卓部曲李傕等所害

高陽鄉侯蔡邕陳留圉人周蔡叔之後也六世祖勳好黃老平帝時

為郿令王莽初授以厭戎連率逃入深山不仕新室祖父攜順帝時

為新蔡長父稜亦有清白行謚曰貞定公邕性篤孝少博學師事太

傅胡廣閒居玩古不交當時建寧三年辟司徒府出補河平長召拜

郎中校書東觀遷議郎以言切直為中常侍曹節陳璜所構使人飛

章言罪下獄減死一等與家屬髡徙朔方以赦得還本郡中平六

年靈帝崩董卓聞邕名高辟之邕不得已至署祭酒三日之間周歷

三臺初平元年拜左中郎將遷長安封二年卓伏誅邕坐死獄中

不獻帝時封

凡二人

卮言曰獻帝之朝已無漢矣其所封侯爵如袁術劉表之類皆入

強藩門若附從曹氏得侯者皆入魏封篇不系於此

漢封篇八
 外戚諸侯章
 壽張縣屬東平侯樊宏南陽湖陽人其先周仲山甫封於樊因而氏焉為鄉里著姓父重善農稼好貨殖貲至巨萬而賑贍宗族恩加鄉閭縣中推為三老年八十餘卒王莽末漢兵起光武與族兄賜將兵攻湖陽城守不下賜女弟為宏妻湖陽由是收繫宏妻子令宏出譬因留不反會漢兵日盛湖陽不敢殺宏妻子遂得免更始立欲以宏為將固辭光武即位拜光祿大夫封長羅縣屬陳留侯十五年定封壽張二十

世系類

列國譜系 一

漢封篇 八

外戚諸侯章

壽張縣屬東平

侯樊宏南陽湖陽人其先周仲山甫封於樊因而氏焉為鄉里著姓父重善農稼好貨殖貲至巨萬而賑贍宗族恩加鄉閭縣中推為三老年八十餘卒王莽末漢兵起光武與族兄賜將兵攻湖陽城守不下賜女弟為宏妻湖陽由是收繫宏妻子令宏出譬因留不反會漢兵日盛湖陽不敢殺宏妻子遂得免更始立欲以宏為將固辭光武即位拜光祿大夫封長羅縣屬陳留侯十五年定封壽張二十

七年卒子哀侯儵嗣永平二年以壽張益東平徙封燕縣屬東郡永平十

年卒子汜嗣卒子建嗣卒無子國絕永寧元年鄧太后復以建弟盼

紹封卒子尚嗣凡先後七世

射陽縣屬臨淮侯樊丹宏弟建武十三年封

玄鄉侯樊尋宏兄子建武十三年封

更父侯樊忠宏族兄建武十三年封

平望縣屬北海侯樊茂宏少子建武二十七年封

陽安縣屬汝南節侯郭况光武郭皇后之弟也真定豪人為郡著姓父昌

仕郡功曹娶真定恭王女號郭主生后及子况光武擊王郎至真定

納后有寵建武二年立為皇后封况縣蠻侯建武十七年以常山郡

益中山國徙封况大國為陽安侯二十七年追謚曰思侯永平二

年况卒子璜嗣永元初竇憲誅坐子舉為憲女壻免

新鄆縣屬汝南侯郭竟后從兄以從征伐功封永平中卒子嵩嗣追坐

楚王英事國廢建初二年章帝復封嵩子勤為伊亭侯卒以後國

除

發干縣屬東郡侯郭匡竟弟同前封建武三十年卒子勳嗣卒子駿嗣

永平十三年亦坐楚王英事失國建初三年復封駿為觀都侯卒

無子國除

南緜侯陳茂郭后叔父梁之壻梁無子茂以恩澤封

原鹿縣屬汝南貞侯陰識南陽新野人光烈皇后之前母兄也其先出自

管仲管仲七世孫修自齊適楚為陰大夫因而氏焉秦漢之際始家

新野及漢兵起識往從伯升為校尉更始二年封陰德侯建武二年

光武遣使迎陰后於新野并徵識更封陰鄉侯十五年定今封永平二年卒子躬嗣卒子璜嗣永初七年為奴所殺無子國絕永寧元年鄧太后以璜弟淑紹封卒子鮪嗣凡五世

吳房侯陰綱識姪孫女為和帝皇后綱以后父封後坐巫蠱事廢綱自殺

鮪地在新蔡縣北侯陰慶識弟與之子永平元年封卒追謚與曰翼侯

慶卒子琴嗣卒子萬全嗣卒子桂嗣凡四世

新陽縣屬汝南侯陰就光烈皇后同母幼弟建武九年有盜劫殺后母鄧

氏及弟訢帝甚傷之乃追封后父陸為宣恩哀侯以就嗣父封後改

今封章帝即位以就為少府就子封尚光武女酈邑公主永平二年

坐殺主被誅父母當坐皆自殺國除

滎陽南侯陰博慶弟永平元年封

本傳曰陰氏侯者凡四人初陰氏世奉管仲之祀謂為相君宣帝

時陰子方者至孝有仁恩臘日晨炊而竈神形見子方再拜受慶

家有黃羊因以祀之自是以後暴至巨富田有七百餘頃輿馬僕

隸比於邦君子方常言我子孫必將强大至識三世而遂繁昌故

後常以臘日祀竈而薦黃羊焉

順陽侯馬廖明德皇后之兄新息侯援之子建初四年封永平四年

卒子遵嗣徙封程鄉侯卒無子國除鄧太后詔封廖孫度為潁陽侯

潁陽侯馬防廖弟建初四年封六千戶後以平定而堯增邑千三

百五十戶永元二年坐罪徙封翟鄉侯租歲限三百萬不得臣吏

民防後以江南下濕上書乞歸本郡和帝聽之十三年卒子鉅嗣

許侯馬光防弟建初四年封六千戶竇憲誅憲奴誣告光罪自殺
永初七年鄧太后復封光子朗合鄉侯

武陽闕侯竇憲章德皇后之兄安豐侯融之孫也父勳被誅憲少孤

建初二年女弟立為皇后拜憲為郎和帝即位太后臨朝憲以待中
將兵擊北匈奴明年更封冠軍侯永元元年夏六月憲擊北匈奴大
破之登燕然山刻石勒功而還六月太后以憲為大將軍徙封食
邑二萬戶

鄆縣侯竇篤憲弟同前封

汝陽侯竇景

夏陽侯竇瓌

本傳曰竇憲壻郭舉等共謀為逆帝知其謀遂與鉤盾令郭舉等
定議誅憲收憲大將軍印綬更封冠軍侯憲及篤景瓌皆遣就國
選嚴能相督察之憲篤景到國皆迫令自殺瓌以素自修不被逼
迫明年坐稟假貧人徙封羅侯不得臣吏人初竇后之謔梁氏憲
等預有謀焉永元十年梁棠兄弟徙九真還路由長沙逼瓌令自
殺後和熹鄧后臨朝永初三年詔諸鄧竇前歸本郡者與安豐侯
俱還京師

范氏論曰衛青霍去病資強漢之眾連年以事匈奴國耗大半矣
而猾虜未之勝後世猶傳其良將豈非以身名自終耶竇憲率羌
胡邊雜之師一舉而空朔朝廷至乃追奔稽落之表飲馬北鞬之
曲銘石負鼎薦告清廟列其功庸兼茂於前多矣而後世莫稱者
章末釁以降其實也是以下流君子所甚惡焉夫二三子得之不

過房帷之間非復搜揚之陋選舉而登也當青病人奴之時竇將軍念咎之日乃庸力之不暇思鳴之無晨何意裂膏腴享崇號乎東方朔稱用之則為虎不用則為鼠信矣以此言之士有懷琬琰以就煨塵者亦何可支哉

聞喜

縣名見前

侯竇武安豐侯融之玄孫也父奉定襄太守武少以經行

著稱長女為桓帝皇后延熹元年以后父封五千戶桓帝崩竇后為太后臨朝以武為大將軍輔政策立靈帝建寧元年錄定策功更封聞喜是秋與陳蕃等謀誅宦官遂為所害

渭陽侯竇機武子建寧元年封

郭侯竇紹武兄子同前封

西鄉侯竇靖紹弟同前封

樂平侯梁棠陵鄉侯統之孫也伯父松嗣統爵坐罪死父竦亦坐化九真赦還本郡章帝納其二女皆為貴人小貴人生和帝竇皇后養以為子諸竇遂譖殺二貴人而陷竦等以惡逆坐死獄中永元九年竇太后崩和帝親政乃追謚竦為褒親愍侯封棠樂平侯邑五千戶棠卒子安國嗣

乘氏侯梁雍棠弟封戶並同雍卒子商嗣陽嘉元年商女立為皇后加商位特進更增國土永和六年卒謚忠侯子冀嗣順帝拜冀為大將軍及帝崩太后臨朝立冲帝又崩冀立質帝尋弑之而立桓帝建和元年益封冀萬三千戶和平元年重增封冀萬戶并前三萬戶元嘉元年帝以冀有援立之功悉以定陶陽成餘戶增封為四縣梁氏七侯三后六貴人二大將軍卿相尹校五十七人冀秉政幾二十年

以私憾殺人甚衆延熹二年帝怒其恣橫遂與單超等定謀誅冀收大將軍印綬徙封北景都鄉侯冀及妻壽即日皆自殺

單父侯梁翟雍弟與雍同封

潁陽侯梁不疑冀弟建和元年封萬戶

西平侯梁蒙不疑弟同前封

襄邑侯梁胤冀子同前封

潁陽侯梁焉不疑子永興二年封

城父侯梁桃胤子同前封以上七侯冀敗并誅

平壽

縣屬北海

敬侯鄧訓高密侯禹第六子舞陰侯昌之孫也女爲和帝

皇后元興元年訓以后父追封謚

上蔡侯鄧騭訓之長子殤帝崩太后與騭等定策立安帝永初元

年與兄弟四人同封食邑各萬戶騭以定策增邑三千戶騭等

讓上疏至於五六乃許之建光元年太后崩帝復申前命封中黃

門李閏等誣告騭弟悝罪坐徙封羅騭與子鳳並不食而死

葉侯鄧悝騭弟與騭同封不受元初五年卒以悝子廣宗嗣父封

建光二年坐誣告徙遠郡郡縣逼迫自殺

西平

縣屬汝南

侯鄧弘騭弟同封不受元初二年卒以弘子廣德嗣封

坐誣告國除

西華

縣屬汝南

侯鄧閻騭弟同封不受元初五年卒以子忠嗣父封坐

誣告自殺

都鄉侯鄧甫德弘少子弘卒太后以帝師之重分西平之都鄉

封再坐誣告免

陽安侯鄧珍訓第二子京之子元初四年以黃門侍郎封邑三千五百戶坐誣告免

范史論曰漢世外戚自東西京十有餘族非徒號橫盈極自取災故必於貽釁後主以至顛敗者其數有可言焉何則恩非已結而權已先之情疏禮重而枉性圖之來寵方授地既害之隙開執謝讒亦勝之悲哉鷹隼兄弟委遠時柄忠勞王室而終莫之免斯樂生所以泣而辭悲也

安陽侯鄧香和帝鄧皇后之父也早卒追封以子會襲爵

南頓地在南陽侯鄧演香之子母宣初適香生演及后改嫁梁紀永興中

梁冀見后貌美進入掖庭為采女絕幸明年封演為南頓侯位特進卒子康嗣及梁冀誅后立為皇后復姓鄧氏更封康大縣為泚陽侯

昆陽侯鄧統演次子鄧后既立封母宣為長安君永興四年更封宣大縣為昆陽君宣卒以統襲封爵為侯位侍中八年后廢死統

坐繫暴室免官爵歸本郡

涓陽侯鄧秉統弟與統同封

北宜春縣屬汝南文侯閻暢河南滎陽人父章永平中為尚書以二妹為

貴人出為步兵校尉暢女為安帝皇后元初三年暢以后父封食邑五千戶四年卒子顯嗣延光元年更封長社縣屬潁川侯食邑萬三千

五百戶安帝崩閻后為太后臨朝以顯為車騎將軍定策立北鄉侯懿尋殂而中黃門孫程等合謀立順帝遂殺顯遷太后於離宮

修縣屬德州侯董重河間人靈帝母孝仁董皇后兄子建寧元年封靈帝

崩何太后臨朝重與太后兄大將軍何進權執相害進奏其罪遂舉

圍重第重自殺

不其鄉

不其縣屬琅邪蓋其縣之鄉也

侯宋酆扶風平陵人靈帝宋皇后之父也建

寧四年立后酆以后父封光和元年后廢死父及兄弟並被誅

舞陽宣德侯何真南陽宛人靈帝何皇后之父也光和三年立后四

年真以后父追封

慎

縣屬汝南

侯何進何后之異母弟光和中以后弟拜侍中中平元年進

為大將軍張角別黨謀起京師進發其姦以功封靈帝崩進輔政謀

誅宦官不克為張讓等所殺

濟陽侯何苗進弟以后弟為河南尹中平四年以平賊功封進敗

俱死

恩澤諸侯章

助義侯竇會為竇融武鋒將軍建武七年四月與融率兵從漢封

褒義侯史苞張掖太守同前封

輔義侯庫鈞為金城太守同前封

扶義侯辛彤為酒泉太守同前封

列侯鄧讓初為交趾牧岑彭與讓厚善建武四年彭與讓書陳國家

盛德又遣偏將軍屈充移檄江南班行詔命於是讓與江夏太守侯

登等相率遣使貢獻悉封為列侯

侯登江夏太守

王堂武陵太守

韓福長沙相

張隆桂陽太守

田翕零陵太守

杜穆蒼梧太守

錫光交趾太守

以上八侯俱見岑彭傳中

率義侯張曄隆之子隆遣將兵助彭征伐封

慶吾劉永將建武三年以斬永首來降封列侯

韓湛爲吳漢校尉以擊斬董憲封列侯

安丘侯張步王莽末起兵據琅邪既而受劉永命後斬永將以茂來降封八年坐謀反誅

漁浦侯意帛李憲軍士憲敗走帛斬其首來降封

建忠侯彭寵爲漁陽太守王郎之起獨以郡歸光武封後反誅

不義侯子密彭寵蒼頭也寵反子密斬其首來降封

鐫羌侯隗恂隗囂長子囂遣入侍拜胡騎校尉封侯後囂叛帝數遣書諭之不從乃誅恂而討之

向義侯王遵隗囂將數勸囂歸漢囂叛諫辭甚切不從乃與家屬東

詣京師拜太中大夫封上洛侯

右降附封

宦者侯

附
鄭鄉侯鄭眾南陽犍人和帝十四年以誅竇憲功封食邑千五百戶

永初元年和熹皇后益封三百戶元初元年卒養子閎嗣卒子安嗣

後國絕桓帝延熹二年紹封眾曾孫石讎爲關內侯

龍亭侯蔡倫桂陽人元初元年鄧太后以倫久宿衛封邑三百戶安

帝時坐前誣陷帝祖母宋貴人罪飲藥而卒國除

雍鄉侯李閏安帝爲小黃門時鄧太后臨朝閏與帝乳母王聖常共

譖太后兄鄧悝等言欲廢帝立平原王德帝每忿懼及太后崩遂誅

鄧氏而廢平原王封閏雍鄉侯食邑三百戶

都鄉侯江京安帝時與李閏同封帝崩孫程等誅之而立順帝浮陽侯孫程涿郡新城人安帝時江京等譖廢太子帝崩程等誅京迎太子立之為順帝封萬戶永建元年程等以罪免官悉遣就國後徙封程為宣城侯三年徵還京師陽嘉元年卒養子壽嗣

永建四年詔宦官養子悉聽得為後襲封著為令

華容侯王康同前功封九千戶 鄴侯王國同前封

湘南侯黃龍同前封五千戶 西平昌侯彭愷同前封

中廬侯孟淑同前封四千二百戶復陽侯李建同前封

廣宗侯王成同前封四千戶 祝阿侯張賢

臨淮侯史汎 廣平侯馬國

裴京直道 褒信侯李元

山都侯楊佗 下雋侯陳予

析縣侯趙封 枝江侯李剛俱同前封各四千戶

夷陵侯魏猛同前封二千戶 東阿侯苗光同前封千戶

以上十九侯孫程卒賜謚剛侯王康王國彭愷王成趙封魏猛六

人皆早卒黃龍楊佗孟淑李建張賢史汎王道李元李剛九人坐

罪滅租四分之一惟馬國陳予苗光保全封邑

東鄉侯籍建順帝為太子時小黃門帝見廢坐徙朔方及帝即位封

都鄉侯良賀養子賀為長秋丞與籍建同獲罪帝即位以為大長秋

及卒帝思賀忠故封其養子

高望亭侯興渠順帝為濟陰王興渠為謁者長與孫程首謀立王為

帝追錄微功封

費亭侯曹騰沛國譙人以預定策立桓帝功與長樂太僕州輔等七人皆封亭侯騰卒養子嵩嗣靈帝時以賂至太尉爲陶謙所殺子操新豐侯單超河南人桓帝初爲中常侍延熹二年以預誅梁冀功封二萬戶明年卒

原武侯徐璜下邳良城人同前封萬五千戶延熹七年卒
東武陽侯貝瑗魏郡元城人同前封萬五千戶

上蔡侯左綰河南平陰人同前封萬三千戶後坐罪自殺
汝陽侯唐衡潁川鄆人同前封萬三千戶延熹七年卒

本傳曰單超等五人同日封故世謂之五侯又養其疏屬或乞養異姓或買蒼頭爲子並以傳國襲封兄弟姻戚皆宰州臨郡辜較百姓與盜賊無異延熹八年司隸校尉韓演奏綰兄弟罪惡皆自

殺又奏瑗兄弟罪瑗上還東武侯印綬詔貶爲都鄉侯卒於家超及璜衡襲封者並降爲鄉侯租入歲皆二萬子弟分封者悉降爵土

延熹二年又以預誅梁冀功封小黃門劉普趙忠等父爲鄉侯後貶爲關內侯

高鄉侯侯覽山陽防東人以與誅梁冀功封熹平中有司舉奏覽專權驕奢策收印綬自殺

育陽侯曹節南陽新野人建寧元年以預定策立靈帝功封長安鄉侯六百戶後以誣奏陳蕃竇武等罪將兵殺之改今封增邑三千戶又誣奏渤海王悝反殺之增邑七千六百戶

冠軍侯王甫與曹節同惡誣殺陳蕃竇武渤海王悝等封七千六百

戶光和二二年司隸校尉陽球奏其罪誅之

華容侯朱瑀以長樂五官史與百節等誣殺陳蕃竇武功封都鄉侯

千五百戶後改今封

都鄉侯共普以長樂從官史同前封三百戶

都鄉侯張亮以從官史

都鄉侯騰良以長樂謁者 以上三侯同封各三百戶

都鄉侯呂強河南成臯人靈帝時例封宦者強辭讓懇惻固不敢當

帝聽之後為趙忠等誣譖自殺

都鄉侯趙忠安平人以與誅梁冀功封都鄉侯延熹八年為關中

侯靈帝時復封列侯後與張讓等殺何進作亂袁紹勒兵誅之

張讓潁川人靈帝時與趙忠同封列侯後與忠作亂殺何進劫質天

子為追兵所急投河死

右佞幸封者四十一人

馬氏曰右東漢列侯姓名之見於史傳可攷者按范史世祖本紀

所載建武十三年功臣增邑更封者已該三百六十五人外戚恩

澤封者已該四十五人今攷之自世祖至獻帝十三傳凡二百年

間以功勳位望封侯者纔一百二十九人外戚四十一人宦者六

十五人然則姓名之湮沒無傳者多矣

羅氏路史曰後漢異姓侯者光武一百七十四明帝二十七章帝

四十一和帝二十七安帝五十一順帝三十二冲帝三桓帝四十

一靈帝四十七西見熊方表按光武十三年三月功臣增邑更封

三百六十有而其外戚恩澤封者四十五不得盡見矣

續志明章至順凡郡

國一百五為十三郡光武併省郡國十六縣道侯國四百餘
 為十三州理於未加置郡國一百五凡縣道侯千一百八十
 帝時封賞逾制內寵猥盛於是陳蕃宄疏謂古諸侯上象四七所
 以藩屏上國也高祖之約非有功不侯而近習以非義授邑左右
 以亾功傳賞一門之內侯至數人是以象緯失度陰陽繆序則封
 賞之失當其禍乃如此也迨獻帝時政歸曹氏然猶名在漢室所
 封之侯於曄書壽志可見者百五十有一名存實亾茲用不錄
 禮類封 建門

名號王侯 附

靈壽王

彭城靖王未封時賜號靈壽王未有國邑取其美名

重熹王

樂城靖王未封賜號

承義侯

寇侑

成義侯

梁統

興義侯

景貺

奉義侯

景丹

輔義侯

庫鈞

扶義侯

辛彤

助義侯

竺曾

褒義侯

史苞

褒親侯

吳翕

褒德侯

卓茂

歸德侯

劉諷

褒成侯

孔志 孔禧

顯親侯

竇友

建策侯

吳漢

建功侯

蓋延

宣恩侯

陰陸

討姦侯

杜習

折姦侯

燕廣

征羌侯

來

破虜侯

須沈

不義侯

蒼頭子密

破羌侯

俞瑰

率眾侯

烏倫

率眾侯

其至饒

徐氏曰按漢世封侯皆以縣邑其後或以鄉亭皆視其所食之邑而名之至於功名顯著則有特加美名者西都信武冠軍富民博陸之類是也東漢因之時有美號至於彭寵蒼頭以奴弒主而封之不義侯夫果不義則不應封爵使其功可封則非可言不義矣光武於是失之

馬氏曰按秦漢以來所謂列侯者非但食其邑入而已可以臣吏民可以布政令若關內侯則惟以虛名受廩祿而已然西都景武而後始令諸侯王不得治民漢置內史治之自是以後諸侯王亦無君國子民之實不過食其所封之邑入況列侯乎然所謂侯者尚裂土以封之也至東都始有未與國邑先賜美名之例如靈壽王征羌侯之類是也至明帝時有四姓小侯乃樊氏郭氏陰氏馬氏諸外戚子弟以小年獲封者又肅宗賜東平王蒼列侯印十九枚令王子年五歲以上能趨拜者皆令帶之此二者往往皆是未有土地先佩侯印受俸廩蓋至此則列侯有同於關內侯者矣

蜀漢諸侯章附

武鄉忠武侯諸葛亮瑯琊陽都人漢司隸校尉諸葛豐後也

吳書曰諸葛瑾

其先葛氏本琅邪諸縣人後徙陽都陽都先有姓葛者時人謂之諸葛因以為氏風俗通曰葛嬰為陳涉將軍有功而誅孝文帝追錄封其孫為諸縣侯因并氏焉父珪漢末為泰山郡丞亮早孤從父玄為袁術所署豫

章太守玄將亮之官後依荊州劉表玄卒亮躬耕南陽昭烈屯新野徐庶薦亮凡三往乃見遂從昭烈會曹操破荊州亮說孫權并力拒操破之赤壁昭烈遂收江南以亮為軍師及禰帝策為丞相臨崩顧

命建興元年封十二年卒於軍子瞻嗣尚公主歷侍中尚書僕射景
耀六年魏師入蜀戰沒長子尚與瞻俱沒次子京入晉位至廣州刺
史

漢壽亭壯繆侯關羽河東解人也亡命奔涿郡從昭烈取徐州羽守
下邳爲曹操所禽拜偏將軍以刺袁紹將顏良功封漢壽亭侯尋奔
昭烈於紹軍從依劉表昭烈與孫權破曹操收江南以羽爲襄陽太
守昭烈定益州羽鎮荊州建安二十四年拜前將軍攻曹仁於樊斬
其將于禁龐德爲孫權所襲軍敗羽及子平被害次子興嗣數歲卒
子統嗣尚公主官至中郎將卒無子以興庶子彝續封其後龐德子
會從鄧艾入蜀盡滅關氏家

卮言曰昭烈諸將佐盡鄉亭侯耳而羽獨仍曹操之封爲漢爵也

漢壽乃今廣元縣自作三國演義者以羽旣降操封壽亭侯而羽
以降漢不降曹爲辭操加以漢乃受是時操自爲漢相羽降操卽
降漢也破紹之功於漢何有哉及昭烈定荆益乃不得與五虎將
同拜封爵後世猶有遺恨演義之言淺陋甚矣而俚俗小人猶習
以爲美談寡學之士或筆於書國初題祠榜且云壽亭侯祠官請
加一漢字而不言其故至今學士大夫猶有惑之者不知古之以
漢壽侯者非止羽也

西鄉桓侯張飛涿郡人也少與關羽俱事昭烈羽年長數歲飛兄事
之常隨征伐昭烈定江南封新亭侯歷拜車騎將軍章武元年進今
封昭烈伐吳飛從征爲其下所殺長子苞早夭次子紹嗣苞子遵以
尚書與鄧艾戰沒

鰲鄉威侯馬超右扶風茂陵人父騰擁兵涼州曹操徵入為衛尉以超領其眾封都亭侯及操誅騰夷其三族超遂據涼州敗奔張魯昭烈圍成都超請降從平成都以為左將軍因前都亭侯章武元年遷驃騎將軍進今封二年卒子承嗣

陳倉侯馬岱超從弟也超臨没上疏曰臣門宗二百餘口為孟德所誅略盡惟從弟岱當為微宗血食之繼深托陛下餘無復言

永昌亭順平侯趙雲常山真定人本屬公孫瓚後隨昭烈征伐及定成都以為翊軍將軍建興元年封遷鎮東將軍七年卒子統嗣次子廣以牙門將隨姜維戰没

剛侯黃忠南陽人初為劉表將守長沙昭烈定諸郡忠從入蜀以功為後將軍賜爵關內侯章武元年卒追謚剛侯子叙早没無後

顏並有國士之風

評曰關羽張飛皆稱萬人之敵為世虎臣羽報效曹公飛義釋

靖侯龐統襄陽人初被郡命為功曹昭烈領荊州諸葛亮薦之為治中從事從入蜀戰没追賜爵關內侯謚曰靖侯

翼侯法正右扶風郿人也祖父真有清節高名建安初正避亂入蜀依劉璋為新都令密附昭烈從平成都為蜀郡太守歷尚書令二十五年卒謚翼侯賜子邈關內侯

安陽亭恭侯蔣琬零陵湘鄉人以州書佐隨昭烈入蜀歷遷參軍武侯卒琬為大將軍錄尚書令事封延熙九年卒子斌嗣蜀亡遇害成鄉敬侯費禕江夏鄆人也少孤依族父伯仁仁將禕遊學入蜀會昭烈定蜀禕遂留益土歷遷侍中武侯卒代蔣琬為尚書令延熙七



年以邽魏功封代琬當國十六年爲魏降人所害子承嗣

平襄侯姜維天水冀人也父回爲郡功曹沒於賊維爲郡從事以父死事爲參軍建興六年諸葛亮出軍祁山天水太守亾保上邽維詣亮降封當陽亭侯歷征西將軍亮卒維統軍進今封歷遷大將軍景耀六年魏兵入蜀後主降維亦詣鍾會降因說會反魏敗誅妻子皆死

城陽亭侯陳震南陽人昭烈領荊州辟爲從事從入蜀歷遷尚書令建興七年使吳還封十三年卒子濟嗣

關內侯楊洪犍爲武陽人劉璋時歷部諸郡昭烈定蜀李嚴薦爲從事歷蜀郡太守建興元年賜爵遷越騎校尉六年卒

都鄉侯李嚴南陽人少爲郡吏事劉表表亾詣蜀劉璋以爲成都令拒昭烈於縣竹遂率衆降爲犍爲太守歷尚書令與諸葛亮受遺輔政建興元年封九年坐罪廢爲民徙梓潼郡

南鄭侯魏延義陽人以部曲從昭烈入蜀數有戰功領漢中太守建興元年封都亭侯八年諸葛亮駐漢中使延西入羌中大破魏軍進今封十二年亮卒延反攻楊儀軍敗被誅

陽遷亭侯呂凱永昌不韋人仕郡功曹昭烈崩雍閬降吳署永昌太守凱帥衆拒之閬爲高定所殺乃以凱爲雲南太守封會爲叛夷所害子祥嗣

漢興亭侯李恢建寧俞元人初仕郡督郵坐事免後從昭烈於綿竹以爲功曹章武元年領交州刺史及丞相亮南征平定南土恢功居多封建興七年以交州屬吳徙居漢中九年卒子遺嗣

彭鄉侯馬忠巴西閬中人少養外家姓狐名篤後乃復姓改名舉孝廉爲漢昌長昭烈征吳敗於猊亭巴西太守遣忠送兵後爲丞相叅軍建興十一年討平南土封博陽亭侯又以平建寧越雋進今封拜鎮南大將軍延熙十二年卒子脩嗣

安漢侯王平巴西宕渠人本養外家何氏後復姓王初爲杜漢至魏爲校尉從曹操征漢中因降於昭烈拜裨將建興六年從丞相亮征祁山封亭侯十二年討平魏延領漢中太守十五年進今封延熙十一年卒子訓嗣

宕渠侯句扶宕渠人忠勇寬厚數有戰功功名爵位亞於王平

關內侯張嶷巴西南充人初爲州從事建興五年以都尉討平廣漢竹山賊拜牙門將十四年爲越雋太守降服蠻夷賜爵加撫戎將軍在郡十五年乞還成都延熙十七年徵還尋與魏將戰沒封長子瑛西鄉侯次子護雄嗣父爵

陽武亭侯鄧芝義陽新野人漢司徒禹之後也漢末入蜀昭烈定益州見而與語奇之歷位尚書丞相亮卒芝爲軍師將軍封延熙六年遷車騎將軍十四年卒子良嗣後入晉爲廣漢太守

都亭侯張翼犍爲武陽人高祖司空浩曾祖廣陵太守綱皆漢名臣昭烈定益州翼爲書佐累遷蜀郡太守建興九年從丞相亮出武功追論討南夷功賜爵關內侯延熙元年入爲尚書進今封景耀二年遷車騎將軍七年魏師入蜀翼降爲亂兵所害

中鄉侯廖化襄陽人初爲關羽主簿羽敗屬吳後詐死歸蜀積功封咸熙元年蜀亡入晉道病卒

關內侯宗預南陽安衆人建安中隨張飛入蜀建興初丞相亮以爲主簿亮卒奉使聘吳歷遷征西大將軍延熙十年賜爵

平陽亭侯王連南陽人劉璋時入蜀爲梓潼令昭烈平成都以連爲什邡令遷蜀郡太守建興元年封卒子山嗣

顯明亭侯向朗襄陽宜城人劉表時爲臨沮長表卒歸昭烈歷巴西太守建興六年隨丞相亮征漢中坐馬謖事免官數年追論舊功封延熙十年卒子條嗣

都亭侯向寵朗兄子昭烈時爲牙門將姊歸之敗寵營特完建興元年封丞相亮表薦之遷中領軍延熙三年征漢嘉蠻夷遇害

卮言曰蜀漢將佐其顯著者悉有封爵可考初惟關內侯亭侯鄉侯三等耳以邑名侯者僅王平句扶二人而功名不著當時蜀小

而偏諸臣亦無侈心宜其分封之隘也董允固辭封爵故不載關內侯陳粲祇之子也祇不詳所起延熙九年代董允爲侍中與黃

平海君道部卷之五十終

國譜系

卷三十一

十九

學海君道部卷之五十一

茅綯編

世系類

五十一

列國譜系

三十一

魏封篇

通考曰魏黃初三年初制王之庶子為鄉公嗣王庶子為鄉侯公之庶子為亭侯其後定制凡國王公侯伯子男六等次縣侯次鄉侯次亭侯次關內侯又置名號侯爵十六級銅印龜紐墨綬五大夫十五級銅印環紐亦墨綬自關內侯皆不食租虛封爵自魏始宗室諸王章

任城威王彰建安二十一年封鄆陵侯文帝嗣王位彰與諸侯就國增邑五千并前萬戶黃初二年進爵為公三年進封任城王四年卒

子楷嗣改封中牟五年改任城縣王太和六年復改國王食五縣二千五百戶青龍三年坐罪削縣二千戶正始七年改濟南三千戶正元景元初連增邑凡四千四百戶凡二世

陳思王植建安十六年封平原侯十九年改臨菑二十二年增邑五千并前萬戶文帝嗣王植與諸侯并就國黃初二年坐罪貶爵安鄉侯其年改封鄆城侯三年進爵為王邑二千五百戶四年改雍丘六年增戶五百太和元年改東阿六年以陳四縣封陳王邑三千五百戶十一年而三徙都遂以憂病卒子志嗣改封濟北王晉武帝受禪降為鄆城縣公咸寧九年卒凡二世

蕭懷王熊早卒黃初二年追封蕭公謚懷泰初三年又加爵為王子哀王炳嗣食邑二千五百戶卒無子國除

豐愍王昂早卒黃初二年追封豐公謚悼三年以樊安公均子琬奉昂後封中都公其年改封長子公五年又加昂號為王太和三年改謚愍嘉平六年以琬嗣王累增邑至二千七百戶卒謚恭子廉嗣凡三世相殤王鑠早卒太和三年追封謚青龍二年子愍王潛嗣其年卒子懷王偃嗣邑二千五百戶四年卒無子國除正元二年以樂陵王茂子陽都公竦繼偃後凡四世

鄧哀王冲建安十三年卒年十三無子以宛侯據子琮奉冲後二十二年封鄧侯黃初二年追進冲為鄧侯謚哀又加號為公三年進琮爵改封冠軍公四年改巴氏太和五年加冲號為王景初元年琮坐事削戶三百貶爵為都鄉侯二年復為巴氏公正始七年收平陽累增邑并前千九百戶凡二世

彭城王據建安十六年封范陽侯二十二年改宛黃初二年進爵爲
公三年進封章陵王其年改義陽又改彭城及濟陰五年改定陶縣
王太和六年復彭城景初元年坐罪削縣二千戶三年復所削戶邑
景元中累增邑并前四千六百戶不世

燕王宇建安十六年封都鄉侯二十二年改封魯陽侯黃初二年進
爵爲公三年進封下邳王五年改單父縣王太和六年進封燕王景
初正元景元中累增邑至五千五百戶卒子眞後入繼大宗

沛穆王林建安十六年封饒陽侯二十二年改譙黃初二年進爵爲
公三年進封譙王五年改譙縣王七年進改封郵城太和六年更封
沛累增邑至四千七百戶卒子緯嗣凡二世

中山恭王褒建安二十一年封平鄉侯明年改東鄉其年又改贊黃
初二年進爵爲公三年進封北海王明年改封贊七年改濮陽太和
二年就國五年冬入朝六年冬改中山青龍元年坐削縣二戶七百
五十二年復所削縣三年卒子孚嗣累增戶并前三千四百戶凡二世

濟陽懷王珫建安十六年封西鄉侯早卒無子二十年以沛王林子
贊嗣爵早卒無子文帝復以贊弟壹紹珫後黃初二年改濟陽侯四
年進爵爲公太和四年追進珫爵爲公謚懷六年又加號爲王追謚
贊爲西鄉哀侯壹卒謚悼子恒嗣累增邑并前千九百戶凡三世

陳留恭王峻建安二十一年封郟侯明年改襄邑黃初二年進爵爲
公三年進封陳留王甘露四年卒子澳嗣累增邑至四千七百戶凡二世
范陽閔王矩早卒無子建安二十二年以樊安公均子敏奉矩後封
臨晉侯黃初三年追封矩范陽公謚閔五年進封敏爲范陽王七年

徙句陽太和六年又加矩號爲王改封敏琅琊王累增邑至三千四百戶卒謚原子焜嗣 凡三世

趙王幹建安二十年封高平亭侯二十二年改封賴亭其年改弘農黃初二年進爵燕公三年進封河間五年又改樂城七年改鉅鹿太和六年進封趙累增邑并前五千戶

楚王彪建安二十一年封壽春侯黃初二年進爵爲公改汝陽三年進封弋陽王其年改封吳五年改封壽春縣王七年改白馬太和六年進封楚坐犯禁削縣三千五百二年復所削縣景初二年增戶五百并前三千戶嘉平元年令狐愚王凌等謀立彪凌敗彪自殺國除正元元年封彪世子嘉爲常山真定王增邑并前二千五百戶嘉入晉封高邑公 凡三世

剛殤公子勤早卒太初五年追封謚無後

穀城殤公子乘

郿戴公子整奉從叔父郎中紹後建安二十年封郿侯二十三年卒無子黃初二年追進爵爲公謚戴以彭城王據子範爲整後二年封平氏侯四年改成武太和三年進爵爲公青龍三年卒謚悼無後四年詔以範弟東安鄉公闡爲郿公奉整後累增邑并前千八百戶 凡二世樊安公均奉叔父薊恭公彬後建安二十二年封樊侯二十四年卒子抗嗣黃初二年追進均爵爲公謚安二年改封抗薊公四年改屯留景初元年卒謚定子諶嗣累增邑并前千九百戶

廣京殤公子棘早卒太和五年追封謚亡後

靈殤公子京同前追封

廣宗殤公子棘同前追封

東平靈王徹奉叔父朗陵哀侯王後建安二十二年封歷城侯黃初

二年進爵為公三年進封廬江王四年改壽張六年改東平青龍二

年坐罪削縣一戶五百其年復所削正始三年卒子翕嗣累增邑并

前封三千四百戶入晉封廩丘公

凡二世

樂陵王茂二十二年封萬歲亭侯明年改平陽黃初三年進爵為公

改封乘氏七年改中丘太和元年改聊城其年進爵為王六年改曲

陽坐罪削縣一戶五百五年復改樂陵增邑至五千戶復所削戶又

增戶七百後累增邑并前五千戶

右武帝二十五男其得封傳國者十七人

替哀王協早卒太和五年追封涇公謚殤青龍二年更加封謚子殤

王尋嗣增戶至三千正始九年卒無子國除

北海悼王蕤黃初七年封陽平縣王太和六年改北海青龍元年卒

以琅琊王子贊嗣封昌鄉公景初二年進封饒安王正始七年改文

安增邑至三千五百戶

東武陽懷王鑒黃初六年立其年卒青龍二年追封謚無子國除

東海定王霖黃初三年封河東王六年改館陶太和六年改東海嘉

平元年卒子啓嗣累增邑至六千三百戶卒子高貴鄉公髦入繼大

宗嗣帝位

凡三世

元城哀王禮黃初二年封秦公以京兆郡為國三年進封京兆王六

年改元城太和三年卒以任城王楷子梯嗣改封梁王累增邑至四

千五百戶

邯鄲懷王邕黃初二年封淮南公以九江郡爲國二年進封王四年改封陳六年改邯鄲太和三年卒五年以任城王楷子溫嗣改封魯陽累增邑至四千四百戶

清河悼王貢黃初三年封四年卒無子國除

廣平良王儼黃初三年封四年卒無子國除

右文帝子八王

明帝無子立齊王芳十四年爲司馬師所廢降爲邵陵公卒謚曰厲立高貴鄉公髦六年爲司馬昭所弒立陳留王奐五年禪於晉四主皆無一封

總論

黃初五年詔曰先王建國隨時而制漢高增秦所置郡至光武以天下損耗并省郡縣以今比之益不及焉其改封諸王皆爲縣三陳思王傳曰時法制待藩國既自峻迫寮屬皆賈豎下才兵人給其殘老大數不過二百人又直以前過事復減半十一年而二徙都常汲汲無歡遂發疾薨

陳壽評曰魏氏王公既徙有土國之名而無社稷之實又禁防壅隔同于囹圄位號靡定大小歲易骨肉之思乖棠棣之義廢爲法之弊一至于此乎

袁氏曰魏興承大亂之後民人損減不可則以古始于是封建侯王皆使寄地空名而無其實王國徒有老兵百餘人以衛其國雖有王侯之號而乃儕于匹夫懸隔千里之外無朝聘之儀鄰國無會同之制諸侯遊獵不得過三十里又爲設防輔監國之官以伺



察之王侯皆思為布衣而不能得既違宗國藩屏之義又虧親戚

骨肉之恩

許大禮類宗室章

功臣諸侯章

卮言曰魏武乘漢室之亂與群雄爭天下而又陰謀篡漢故封賞甚濫是時附從將佐無有不侯者然侯有數等縣侯鄉侯亭侯皆有封而無土關內侯則賜爵而無封又有關中侯列侯所謂名號侯也孫先賜爵關中侯而後關內韓武史渙惟云列侯今詳錄於此章

於此章

高安鄉忠侯夏侯惇沛國譙人漢汝陰侯夏侯嬰之後也魏武初起

惇常為裨將以從破呂布功封建安十二年錄惇前後功增封邑八

千戶并前二千五百戶二十五年文帝嗣王位拜惇大將軍數月卒

子充嗣卒子廙嗣卒子劭嗣

用三世

惇卒文帝追思惇功欲使子孫畢侯分惇邑千戶賜惇七子二孫

爵皆關內侯惇弟廉及子楸素自封列侯

博昌亭愍侯夏侯淵惇族弟也魏武初起以別部司馬騎都尉從遷

陳留潁川太守建安十七年以護軍將軍擊破南山賊功封二十一

年平宋建功增封三百戶并前八百戶拜征西將軍守漢中二十四

年為蜀所襲戰死長子衡嗣轉封安寧亭侯卒子績嗣卒子襲嗣

世

黃初中賜淵中子霸太和中賜霸四弟爵皆關內侯霸正始中為

討蜀將軍進封博昌亭侯素為曹爽所厚聞爽誅自疑亡入蜀以

淵舊勲赦霸子徙樂浪郡

昌陵鄉悼侯夏侯淵從子也魏武克冀州尚以軍司馬將騎從征

列國諸侯 卷三十三
伐累功封平陵亭侯文帝受禪進封平陵鄉侯黃初三年以破吳師
功益封六百戶并前九百戶五年徙昌陵六年卒子玄嗣嘉平六年
坐謀誅司馬師爲師所誅夷三族正元中紹功臣世封尚從孫本爲
昌陵亭侯邑三百戶以奉尚後 凡三世

黃初六年又分尚戶三百賜尚弟子奉爵關內侯

卮言曰魏武本出夏侯氏而爲曹騰養子夏侯實魏宗也壽史不
言同族而曰夏侯曹氏世爲婚姻故以惇淵仁洪休尚真等同爲
一傳然其意可觀矣曹仁等雖以族屬從征實緣功勳得封故不
系之宗封而系之功封畧如壽史云

襄平侯公孫康遼東襄平人漢末父度據遼東至康以斬袁尚功封
卒子淵嗣明帝時拜大司馬封樂浪公景初元年發兵反帝遣太傅

司馬懿討誅之

凡侯封不書鄉亭者皆縣侯也公孫氏又見僭國門

安國亭侯張燕常山真定人本羣盜聚衆河北魏武擊袁紹於冀州

燕遣使求佐師拜平北將軍封邑五百戶卒子方嗣方卒于融嗣 凡三世

宣威侯張繡武威祖厲人祖宋聚衆於祖厲後領衆屯宛與劉表合

魏武擊之繡以衆降封宣威侯以軍功增邑至二千戶卒子泉嗣

閬中侯張魯沛國豐人漢末據漢中魏武擊敗之出降封邑萬戶又

封魯五子及閬圃等皆爲列侯魯卒子富嗣 以上二侯又見強藩門

萬歲亭敬侯荀彧潁川潁陰人祖父淑爲朗陵令有子八人號曰八

龍其一爲或父緄或年少時南陽何顥異之曰王佐才也永漢元年

舉孝廉拜守官令董卓之亂求出補吏除亢父令遂棄官歸從袁紹

於冀州初平二年或去紹從魏武魏武大悅曰吾之子房也以爲司

馬時年二十九建安元年魏武遷天子於許進或爲漢侍中守尚書
令八年平袁紹錄或前後籌策功封十二年復增或邑千戶合二千
戶十七年魏武將加九錫或以爲不可後飲藥而卒子惲嗣早卒子
駟嗣進爵廣陽鄉侯三十年卒子頽嗣凡四世

次子冀文帝以外甥故封列侯卒謚曰貞子愷嗣晉咸熙中以冀
著勲前朝改愷南頓子

陵樹亭敬侯荀攸或從子也祖父曇廣陵太守攸少孤何進秉政攸
以名士徵爲黃門侍郎董卓之亂謀誅卓事覺收繫獄會卓死得免
棄官歸徵爲汝南太守入爲尚書魏武素聞攸名與語大悅以爲軍
師建安八年封十二年大論功增邑四百并前七百戶十九年從征
吳道卒長子緝早卒次子適嗣無子絕黃初中以攸孫彪紹封邑三

百戶後轉封丘陽亭侯

凡三世
四侯

魏壽鄉肅侯賈詡武威姑臧人察孝廉爲郎疾病去官董卓之入次
陽詡以太尉掾遷討虜校尉卓敗翊首謀與李傕等西攻長安傕以
爲尚書又去傕而從段煨於華陰時張繡在南陽詡陰結繡繡遣人
迎詡詡遂往後說繡降曹魏武表詡爲執金吾封都亭侯文帝受禪
以詡爲太尉進今封增邑三百并前八百戶卒年七十七子穆嗣穆
卒子模嗣晉惠帝時爲散騎常侍子弟並顯於晉凡三世
文帝又分詡邑二百封其小子訪爲列侯

卮言曰賈詡盜賊之黠捷者耳曹不用爲三公而孫權笑之當時
已鄙其人至於封侯傳世倖致亂朝無足怪者乃至易姓而尤顯
天命幾爲長夜矣陳壽以詡與二荀並傳比之良平擬人不倫一

至於斯宜裴松之譏也

安鄉肅侯程昱東郡東阿人魏武至兖州辟昱昱至與語說之以昱守壽張令操擊陶謙於徐州使昱與荀彧留守鄆城張邈之叛昱以城守功表爲東平相建安初魏武遷天子於許以昱爲尚書都督兖州事八年以從擊袁譚袁尚破之拜奮武將軍封安國亭侯文帝受禪進今封增封邑三百戶并前八百戶卒年八十子武嗣武卒子克嗣克卒子良嗣凡四世

文帝初分封昱少子延及昱孫曉皆爲列侯

洧陽亭貞侯郭嘉潁川陽翟人初見袁紹知其無成遂去之荀彧薦之魏武遂召見論事因曰使孤成大業者必此人也嘉出亦喜曰真吾王也袁爲司空軍祭酒從擊袁紹破之紹卒又從擊破其二子建安八年封從征烏桓病卒年三十八魏武表其勲增邑八百并前

戶子奔嗣早卒子深嗣卒子獵嗣

凡四世

樂平定侯董昭濟陰定陶人舉孝廉除廩陶長柏人令袁紹以爲參軍事領魏郡太守紹受讒將罪之昭詣漢至河內爲張楊所留因說楊與魏武相結時天子在安邑昭從河內往拜議郎建安元年天子還洛陽昭作魏武書與楊奉奉乃表魏武爲鎮東將軍魏武朝天子於洛陽引昭並坐遂與共謀遷天子於許魏武自爲大將軍昭遷河南尹出爲魏郡太守從擊紹破之建安八年拜司空軍祭酒封亭侯魏武受魏公魏王之號皆昭所創也文帝受禪進封右鄉侯黃初五年改封成都鄉侯拜太常轉太僕明帝嗣位進今封邑千戶轉衛尉大和六年拜司徒卒年八十一子冑嗣

文帝黃初二年分昭邑百戶賜昭弟訪爵關內侯

明帝太和元年又賜昭一子爵關內侯

關門亭壯侯龐惠南安桓道人少為郡史州從事初平中從馬騰擊反羌叛氏有功稍遷至校尉建安中魏武使鍾繇與騰子超等拒郭援高幹於平陽惠為軍鋒親斬援首拜中郎將封都亭侯後騰徵為衛尉惠留屬超魏武破超於渭南惠隨超奔漢中從張魯魏武定漢中惠隨眾降拜立義將軍封邑三百戶後拒蜀將關羽於樊為羽所殺魏武封其二子為列侯文帝受禪又賜惠子會等四人爵關內侯定陵成侯鍾繇潁川長社人其先祖皓為郡功曹辟為司徒掾遷南鄉林慮長不之官與定陵陳稚叔潁陰荀淑齊名年六十九卒于家二子迪敷並以黨錮不仕繇則迪之孫也舉孝廉除尚書郎陽陵令

遷黃門侍郎李催郭汜亂長安魏武為兖州牧遣使上書繇說催等

納之後催脅天子以繇等謀得還洛陽拜繇侍中魏武遷天子于許錄繇前功封東武亭侯時馬騰韓遂擅關中魏武以繇持節督關中其後騰等各遣子入侍又招叛亡給軍資應援征討有功表為前軍師魏國初建以繇為相國文帝受禪進封崇高鄉侯遷太尉轉封平陽鄉侯明帝嗣位進今封增邑五百并前千八百戶遷太傅太和四年卒子駿嗣凡三世

文帝分毓戶邑封繇弟演及子劭孫豫列侯

陳侯鍾會繇少子高貴鄉公嗣位會以中書侍郎賜爵關內侯以謀討毋丘儉等功封東武亭侯邑三百戶景元三年以平蜀功拜司徒進今封增邑萬戶封子二人亭侯邑各千戶會尋以某反為胡烈所

誅

晉陽剛侯張遼馮門馬邑人本聶邑之後以避怨變姓名少為郡吏
漢末并州刺史丁原以遼武力絕人召為從事使將兵諸京都何進
進敗以兵屬董卓卓敗以兵屬呂布遷騎都尉布為李傕所敗從布
東奔徐州魏武破布於下邳遼將其眾降拜中郎將賜爵關內侯數
有戰功歷遷盪寇將軍建安八年封都亭侯文帝嗣魏王進爵都鄉
侯及受禪進今封增邑千戶并前二千六百戶黃初二年卒子虎嗣
為偏將軍卒子統嗣凡三世

文帝嗣魏王位分封遼兄汎及一子列侯

黃初六年又追念遼功賜一子爵關內侯

廣昌侯樂進陽平衛國人容貌短小以膽烈從魏武為帳下吏
後為軍假司馬從擊呂布張超皆先登有功封歷拜右將軍建安十
一年從擊孫權留屯合肥增邑五百并前千二百戶二十三年卒子
愨侯綝嗣為揚州刺史諸葛誕起兵襲殺之子肇嗣凡三世

建安二十一年魏武以進數有功分五百戶封一子為列侯

益壽亭厲侯于禁泰山鉅平人黃巾起鮑信招合徒眾禁附從焉及
魏武領兗州禁與其黨俱詣為都伯魏武召見與語拜軍司馬從擊
張繡脫清水之難錄前後功封又從平冀州東海擊斬陳蘭功增邑
二百并前千二百戶歷拜左將軍建安二十四年為蜀將關羽所敗
禁降于羽羽敗禁入吳吳遣還以慙恙病卒子圭嗣
建安二十年分禁邑五百戶封一子為列侯

鄭壯侯張郃河間鄭人漢末應募討黃巾為軍司馬屬韓馥馥敗以

兵歸袁紹紹以郤爲校尉後以譖去紹歸魏武拜偏將軍封都亭侯授以衆從攻鄴拔之累以戰功歷拜盪寇將軍文帝嗣魏王位以郤爲左將軍進爵都鄉侯及受禪進今封明帝初又以軍功益封千戶并前四千二百戶與蜀君戰没子雄嗣

明帝以郤前後征伐功分郤戶封郤四子列侯賜小子爵關內侯陽平壯侯徐晃河東楊人爲郡吏從楊奉討賊有功拜騎都尉李傕郭汜之亂長安也晃說奉令與天子還洛陽奉從其計天子渡河至安邑封晃都亭侯後歸魏武授以兵使擊賊破之拜偏將軍從擊袁紹功最多封都亭侯與關羽相拒於襄陽破之文帝嗣魏王位以爲右將軍進封遠鄉侯及受禪進今封明帝嗣位晃拒吳于襄陽增邑二百并前三千一百戶太和元年卒子蓋嗣蓋卒子霸嗣凡三世

太和元年明帝分晃戶封晃子孫二人爲列侯

高唐亭侯朱靈清河人初爲袁紹將魏武之攻陶謙紹使靈督兵助之遂留不去後爲特將名亞晃等官至後將軍封

都亭愍侯李典山陽鉅鹿人典從父乾從魏武破黃巾後爲叛將薛蘭等所殺魏武使乾子整將乾兵與諸將擊蘭等破之從平兖州諸縣有功遷青州刺史整卒以典爲中郎將將整軍從擊袁紹破之遷征虜將軍封都亭侯遂徙部曲宗族萬二千餘口居鄴又與張遼擊孫權於合肥破走之增邑百戶并前三百戶卒子禎嗣文帝追念合肥功增禎邑百戶又賜典一子爵關內侯邑百戶

都亭剛侯李通江夏平春人以俠聞於江海之間初與其郡人陳恭起兵于朗陵衆多歸之建安初通舉衆詣魏武於許拜中郎將從破

張繡遷裨將軍封建公侯表紹遣使招之通斬其使又擊群賊定淮
汝之地改今封拜汝南太守卒年四十二追增邑二百戶并前四百
戶子基嗣

良成威侯臧霸泰山卒人父戒為縣獄掾據法太守收詣府霸年
十八率眾要奪之因與父俱亡命東海由是以勇壯聞黃巾起霸從
陶謙擊破之拜騎都尉魏武之攻呂布也霸將兵助布布敗霸自匿
魏武募索得霸見而悅之以為琅邪相取表紹功封都亭侯後累戰
功歷拜鎮東將軍文帝嗣魏王位進封武安鄉侯及受禪進封開陽
侯改今封徵為執金吾明帝嗣位增邑五百并前三千五百戶卒子
恭侯艾嗣官至少府卒子權嗣凡二世

霸前後有功封子三人為列侯又賜子一人爵關內侯

新野壯侯文聘南陽宛人為劉表大將使禦北方表卒子琮立魏武
至荊州琮舉州降聘不從其後乃詣魏武以為江夏太守使典北兵
賜爵關內侯與樂進擊關羽於尋口有功封延壽亭侯加討逆將軍
文帝受禪進爵長安鄉侯禦賊沔口有功遷後將軍進今封拒孫權
於石陽增邑五百并前千九百戶聘在江夏數十年有威恩名震敵
國分聘戶邑封聘子岱為列侯聘卒岱亦先亡以養子休嗣卒子武

嗣凡三世
嗣四侯

聘從子厚賜爵關內侯

平鄉壯侯許褚譙人容貌雄毅勇力絕人漢末聚少年及宗族
數千家共堅壁以禦寇魏武徇淮汝褚以眾歸魏武見而壯之曰此
吾樊噲也即日拜都尉引入宿衛從攻張繡表紹力戰有功賜爵關

內侯歷拜中堅將軍文帝受禪封萬歲亭侯遷武衛將軍明帝嗣位
進今封邑七百戶卒子儀嗣為鍾會所殺泰始初子綜嗣凡三世

明帝初賜褚子一人爵關內侯太和中復賜褚子孫二人爵關侯

西鄉肅侯張既馮翊高陵人年十六為郡小吏後歷右職舉孝廉不
行魏武為司空辟未至舉茂才除新豐令以說降馬騰從擊郭援斬

之封武始亭侯歷遷雍州刺史文帝初以功進封都鄉侯又遷涼州

刺史以破胡功徙今封增邑二百并前四百戶黃初四年卒子緝嗣

女為明帝皇后拜光祿大夫與中書令李豐謀誅司馬師賜死

黃初四年賜既小子翁歸爵關內侯

申門亭侯梁習陳郡柘人為郡綱紀魏武為司空辟召為漳長歷遷

別部司馬領并州刺史招撫邊境有功賜爵關內侯單于入侍西北

無虞文帝受禪進今封邑百戶太和二年徵拜大司農四年卒子紀

嗣

都亭成侯任峻河南中牟人中牟令楊原以為主簿魏武起關東入

中牟界峻率宗族及賓客家兵數百人從之魏武大悅表峻為騎都

尉棗祗建置屯田以峻為典農中郎將數年中所在積粟軍國之饒

起於棗而成于峻魏武以峻功高乃表今封邑三百戶遷長水校尉

建安九年卒子先嗣先卒無子國除文帝復以峻中子覽為關內侯

凡三世

博平敬侯華歆平原高唐人與北海邴原管寧俱游學齊名歆舉孝

廉除郎中後辟太傅掾拜豫章太守孫策略地江東歆以郡迎之策

卒魏武表使徵歆拜為議郎歷遷尚書令又表為軍帥魏國既建為

川國譜系

卷之三十一

十一

卷之三十一

卷之三十一

十四

御史大夫文帝嗣魏王位拜相國封安樂鄉侯及受禪改官司徒明
帝嗣位進今封增邑五百并四千三百戶轉拜太尉太和五年卒年
七十五子表嗣

文帝初分歆戶邑封歆弟緝列侯

蘭陵成侯王朗東萊人以通經拜郎中除菑丘長棄官歸徐州刺史
陶謙察朗茂才以為治中說謙奉表長安拜會稽太守孫策略地江
東朗與戰敗績乃詣策降魏武表徵之拜諫議大夫參司空軍事魏
國建歷遷大理文帝嗣魏王位遷御史大夫封安陵亭侯及受禪改
官司空進封樂平鄉侯明帝嗣位進今封增邑五百并前千三百戶
轉為司徒太和二年卒子景侯肅嗣從破田丘儉之欽功增邑三百
并前二千二百戶甘露元年卒子暉嗣暉卒無子國絕景元四年封

肅子恂為蘭陵侯咸熙中開建王等以肅著勳前朝改封恂為

文帝初分朗戶邑封一子列侯朗乞封兄子詳

東亭景侯劉曄淮南成惠人漢光武子阜陵王延後也汝南許劭避
地楊州穠曄有佐世之才漢末州人鄭寶等擁眾起兵曄誘殺寶眾
推曄為主曄以屬廬江太守劉勲勲為孫策所敗遂以眾歸魏武魏
武還辟曄為司空倉曹掾歷遷行軍長史兼領軍文帝代漢黃初元
年拜侍中賜爵關內侯明帝嗣位進今封邑三百戶太和六年以疾
拜太中大夫卒子寓嗣

方城敬侯劉放涿郡人漢廣陽順王子西鄉侯宏之後也歷郡紀綱
舉孝廉遭世大亂時漁陽王松據其土放往依之曹公克冀州放說
松歸魏武魏武大悅以放參司空軍事出為贊令魏國既建與孫資

俱爲秘書郎文帝代漢放爲中書令黃初元年賜爵關內侯三年封魏壽亭侯明帝嗣位進封西鄉侯景初二年遼東平定以參謀之功進今封廢帝芳嗣位以放資決定大謀增邑三百并前千一百戶嘉平二年卒子正嗣嗣晉咸熙中開建五等以放著勲前朝改封正方城子宏離石子。

廢帝芳初封放子一人亭侯正始七年復封子一人亭侯

中都貞侯孫資太原人幼而岐嶷博覽傳記同郡王允見而奇之魏武爲司空又辟資會兄爲鄉人所害資手刃報讎乃將家屬避地河東不應郡命後以賈逵言往應辟署功曹舉計吏荀彧表留爲尚書郎參丞相軍事魏國建爲秘書郎文帝受禪以放爲中書監黃初元年賜爵關中侯遂掌機密三年進爵關內侯明帝嗣位封樂陽亭侯太和末進封左鄉侯景初二年與劉放同功進今封廢帝芳嗣位又與放同增邑三百資并前千戶轉侍中

建成鄉景侯劉靖沛國相人父馥避亂楊州建安初說袁術將戚寄秦翊使率衆歸魏武魏武悅之辟爲司徒掾後表爲楊州刺史建安十三年卒靖黃初中由黃以符郎遷廬江太守入爲大司農衛尉封廣陵亭侯邑三百戶嘉平六年卒追贈今封子熙嗣熙弟弘仕晉封新城郡公

陽里亭肅侯賈逵河東襄陽人初爲郡吏守絳邑長郭援攻絳拔之逵不屈援將殺逵諸將覆護待免後舉茂才除澠池令以喪祖父去官司徒辟爲掾以議郎參司隸軍事魏武擊馬超以逵頌弘農太守召見計事大悅之以爲丞相主簿歷拜諫議大夫與夏侯尚並掌軍

計文帝嗣魏王位以達為鄴令遷魏郡太守後為豫州刺史以舉職奉法賜爵關內侯黃初中與諸將攻吳破呂範於洞浦進今封明帝嗣位增邑二百戶并前四百戶太和二年卒年五十五子充嗣後為晉佐命元勳封魯公

成陽亭靖侯何夔陳郡陽夏人曾祖父熙漢安帝時官至車騎將軍夔幼喪父避亂淮南袁術主壽春辟之夔不應然遂為術所留久之間行歸本郡魏武辟為司空掾出為城父令遷長廣太守魏國建拜尚書僕射文帝為太子以夔為太傅及受禪封邑三百戶卒子曾嗣仕晉為太宰封朗陵縣公

都亭剛侯蘇則扶風武功人少以學行聞舉孝廉茂才辟公府皆不就起家為酒泉太守魏武擊張魯過其郡見而悅之使為軍導魯破徙為金城太守討叛羌降之文帝初以功賜爵關內侯又以平河西功進今封邑三百戶黃初四年左遷東平相病卒子怡嗣卒無子弟愉紹封晉咸熙中為尚書凡二世
三侯

豐樂亭戴侯杜畿京兆杜陵人少孤繼母苦之以孝聞年二十為郡功曹守鄭縣令舉孝廉除漢中府丞會天下亂遂棄官客荊州建安中乃還荀彧進之魏武以為司空司直使領西平太守歷遷河東太守魏武西征軍食仰河東魏國既建以畿為尚書文帝嗣王位賜爵關內侯及受禪進今封邑萬戶後於孟津試御船遇風沒年六十二子恕嗣歷河東太守御史中丞復出為幽州刺史嘉平元年坐罪免為庶人四年卒甘露二年復以恕子預紹封邑百戶仕晉為征南大

將軍封當陽侯凡二世預
詳晉封篇

萬年亭侯呂虔任城人魏武在兗州聞虔有膽策以爲從事將兵討
吳毋平之領泰山太守虔在泰山十數年甚有威惠文帝嗣魏王位
封益壽亭侯遷徐州刺史討利城賊有功明帝嗣位徙今封增邑二
百并前六百戶虔卒子翻嗣翻卒子桂嗣

安樂鄉亭侯桓階長沙臨湘人祖父超父勝皆歷典州郡階仕郡功
曹太守孫堅舉階孝廉除尚書郎父喪還鄉里久之劉表辟爲從事
祭酒魏武克荊州辟爲丞相掾主簿遷趙郡太守魏國初建爲侍中
遷尚書典選舉文帝受禪遷尚書令封高鄉亭侯進今封邑六百戶
卒子壯侯嘉嗣尚公主嘉平中戰沒子翊嗣

文帝初又賜階三子爵關內侯長子祐以嗣子不封病卒又追贈

關內侯

潁陰靖侯陳羣潁川許昌人祖父寔父紀叔父諶皆有盛名羣爲兒
時寔常奇異之劉備臨豫州辟爲別駕不用其言而敗因隨紀避難
徐州屬呂布破魏武辟羣爲司空西曹掾後舉高第爲治書侍御史
轉參丞相軍事魏國既建遷御史中丞文帝爲太子深敬禮焉及嗣
魏王位封羣昌武亭侯及受禪拜尚書令進封潁鄉侯文帝寢疾羣
與曹真司馬懿等並受遺詔輔政明帝嗣位進今封增邑五百并前
千三百戶青龍四年卒子穆侯泰嗣歷侍中光祿大夫前後以功增
邑二千六百戶景元元年卒子恂嗣卒無子弟溫紹封晉咸熙中開
建五等以泰著勲前朝改封溫爲慎子 凡四世

明帝追思羣功德分羣戶邑封一子列侯

廢帝時又以泰功賜子弟一人亭侯二人關內侯

東鄉貞侯陳矯廣陵東陽人避亂江東及東城辭孫策袁術之命還本郡太守陳登請爲功曹郡爲孫權所圍登令矯求救於魏武魏武乃遣赴救吳軍既退魏武辟矯爲司空掾屬除相令入爲丞相長史歷遷尚書魏武爲魏王卒于洛陽矯言太子即日嗣位及文帝受禪封高陵亭侯遷尚書令明帝嗣位進今封邑六百戶遷司徒景初元年卒子本嗣歷位郡守九卿卒子粲嗣

津陽亭貞侯徐宣廣陵海西人避亂江東又辭孫策之命還本郡與陳矯並爲綱紀二人齊名俱見噐於太守陳登其後魏武辟爲司空掾屬除東緡發于令入爲丞相東曹掾出爲魏郡太守文帝受禪遷御史中丞賜爵關內侯明帝嗣位進今封邑二百戶後加侍中光祿大夫青龍四年卒子欽嗣

長垣敬侯衛臻陳留襄邑人父茲有大節不應三公之辟魏武初至陳留數詣茲議大事從討董卓戰于熒陽而卒夏侯惇爲陳留太守舉臻計吏後爲漢黃門侍郎魏武表留臻參丞相軍事追錄臻父舊勲賜爵關內侯文帝受禪封安國亭侯遷吏部尚書明帝嗣位進封康鄉侯歷司空司徒正始中進今封邑千戶卒子烈嗣

高陽鄉貞侯常林河內溫人漢末避地上黨耕種山阿并州刺史高幹表爲騎都尉林辭不受後刺史梁習薦州界名士林及王浚等魏武皆以爲縣長林宰南和治化有成超遷幽州刺史入爲丞相東曹屬文帝受禪遷少府封樂陽亭侯轉大司農明帝嗣位進今封拜光祿大夫卒年八十三子昔嗣爲太山太守坐法誅昔弟靜紹封

平陽鄉定侯杜襲潁川定陵人曾祖父安祖父根多前世襲避亂荆

州劉表待以賓禮建安初魏武遷天子于許襲逃還鄉里魏武以為西鄂長司隸理繇表拜議郎參軍事荀彧又薦襲魏武以為丞相軍祭酒魏國既建為侍中從擊張魯留督漢中軍事諫魏武厚撫許攸降之文帝嗣為魏王賜爵關內侯及受禪封武平亭侯入為尚書明帝嗣位進令封司馬懿伐蜀襲復為軍師增邑三百并前五百五十戶以疾徵還拜太中大夫卒子會嗣

明帝初分襲邑百戶賜兄基爵關內侯

都鄉穆侯趙儼潁川陽翟人避亂荊州與杜襲等通財同計合為一家建安二年魏武遷天子于許儼扶持老弱詣魏武以為朗陵長入為司空掾屬主簿遷扶風太守後以議郎參曹仁軍事謀拒蜀將關羽走之文帝嗣王位為侍中黃初三年賜爵關內侯曹休禦孫權徵

儼為軍師權退軍還封宜土亭侯復為征東軍師明帝嗣位進令封

邑六百戶廢帝芳時歷遷征西將軍正始四年遷司空卒子亭嗣

清陽亭貞侯裴潛河東聞喜人避亂荊州劉表待以賓禮魏武取荊州以潛參丞相軍事出為代郡太守撫降單于百姓歸心還為丞相理曹掾文帝受禪出為典農中郎將賜爵關內侯明帝嗣位入為大司農進令封邑三百戶拜光祿大夫正始五年卒子秀嗣晉咸熙中為尚書僕射

南鄉亭恭侯韓暨南陽堵陽人韓王信之後也祖術河東太守父純南郡太守暨舉孝廉司空辟皆不就乃變姓名隱居避亂魯陽山中復避袁術命召徙居山都之山劉表禮避暨逃遁不獲應命除宜城長魏武平荊州辟為丞相士曹屬後遷樂陵太守徙監治謁者在職

七年器用充實文帝受禪封宜城亭侯黃初七年遷太常進今封邑二百戶景初二年拜司徒遂卒年八十子肇嗣卒子邗嗣凡三世安國元侯高柔陳留圉人父靖爲蜀郡都尉卒柔留鄉里張邈據陳留柔從兄幹袁紹甥也在河北呼柔柔舉宗應之魏武破袁氏以柔爲管長高幹旣降頃之以并州叛柔自歸魏武魏武欲因事誅之以爲刺姦令史處法允當獄無留滯辟爲丞相舍曹屬文帝受禪以柔爲治書侍御史賜爵關內侯遷爲廷尉明帝嗣位封延壽亭侯在官二十三年轉爲太常旬日遷司空後徙司徒與司馬懿謀誅曹爽進封萬歲鄉侯廢帝髦嗣位進今封轉爲太尉後廢帝嗣位增柔邑并前四千戶景元四年卒年九十孫渾嗣晉咸熙中開建五等以柔等著勳前朝改封渾昌陸子

廢帝黃初前後封柔二子爲亭侯

潁鄉肅侯辛毗潁川陽翟人其先建武中自隴西東遷毗隨兄評從袁紹魏武爲司空辟毗毗不得應命魏武克袁紹取冀州以毗爲丞相長史文帝受禪遷侍中賜爵關內侯曹真將兵擊吳朱然于江陵毗行軍師還封廣平亭侯明帝嗣位進今封邑三百戶青龍二年司馬懿伐蜀以毗爲大將軍軍師還爲衛尉卒子敞嗣晉咸熙中爲河內太守

長樂亭侯田豫漁陽雍奴人劉備之奔公孫瓚也豫時年少自託於備備甚奇之備爲豫州刺史豫以母老求歸公孫瓚使豫守東州瓚敗而鮮于輔爲國人所推行太守事素善豫以爲長史豫說輔歸魏武魏武召豫爲丞相軍謀椽除朗陵令遷南陽太守文帝初使豫持

節護烏九校尉以破胡功封景初末增邑三百并前五百戶以并州刺史徵爲衛尉卒年八十二子彭祖嗣

陽曲貞侯郭淮太原陽曲人建安中舉孝廉除平原府丞文帝爲五官將召淮署爲門下賊曹轉爲丞相兵曹與張郃拒劉備於漢水爲司馬文帝嗣魏王位賜爵關內侯黃初元年領雍州刺史封射陽亭侯青龍九年以計破蜀師於沓中進封都鄉侯嘉平二年拜車騎將軍進今封邑凡二千七百八十戶正元二年卒子統嗣官至荊州刺史卒子正嗣晉咸熙中改封汾陽子凡三世

嘉平二年分淮戶三百封一子爲亭侯

閔鄉敬侯衛覲河東安邑人少夙成以才學稱魏武辟爲司空掾屬除茂陵令尚書郎後以治書侍御史鎮關中有功召還魏國既建與王粲兼典制度文帝嗣魏王位徙爲尚書頃之還漢朝爲侍郎兼督禪代之義爲文誥之詔文帝受禪復爲尚書封陽吉亭侯明帝嗣位進今封邑三百戶卒子瓘嗣爲晉太保

西陵鄉簡侯和汝汝南西平人舉孝廉大將軍辟皆不就袁紹在冀州遣使迎之洽不從而南從劉表又去之武陵魏武定荊州辟爲丞相掾屬魏國既建爲侍中出爲郎中令文帝受禪入爲光祿勳封安城亭侯明帝嗣位進今封邑二百戶轉爲太常清貧守約明帝爲嗣穀帛卒子禽嗣

昌邑景侯滿寵山陽昌邑人年十八爲郡督郵後棄官歸魏武臨兗州辟爲從事及爲大將軍辟署西曹屬爲許令遷汝南太守建安十三年賜爵關內侯從曹仁拒關羽于襄陽封安昌亭侯文帝破吳于

江陵有功進封南鄉侯拜前將軍明帝嗣位進今封歷遷都督揚州
諸軍事前後增邑凡九千六百戶景初二年以年老徵拜太尉正始
三年卒子偉嗣坐子長武忤司馬昭免為庶人

景初中封寵子孫二人亭侯

新都亭侯鮑邵鮑信之子泰山平陽人漢司隸校尉鮑宜九世孫宜
後嗣有從上黨徙泰山者遂家焉信父丹官至少府侍中世以儒雅
顯信靈帝時為騎都尉大將軍何進遣東募兵未至而進已遇害信
乃引軍還鄉里魏武起兵信與弟韜從之魏武為東郡太守表為濟
北相魏武為黃巾所圍信殊死戰魏武得出信遂沒建安十七年追
錄信功封邵為新都亭侯拜騎都尉卒子融嗣

關內侯楊阜天水冀人以州從事為牧韋端使詣許拜安定長史非
其好遂去官而端徵為大僕其子康代為刺史辟阜為別駕舉軍事
馬超取冀州殺康阜與外兄姜叙等攻超走之以功賜爵歷遷武都
太守在郡十餘年徵拜城門校尉歷少府卒孫豹嗣

關內侯王粲山陽高平人曾祖父龔祖父暢皆為漢三公父謙為大
將軍何進長史以疾免卒于家獻帝西遷粲徙長安蔡邕見而奇之
年十七司徒辟召皆不就乃之荊州依劉表表以粲貌寢不甚重也
表卒粲勸表子琮令歸魏武魏武辟為丞相掾賜爵遷軍謀祭酒魏
國既建拜侍中建安二十二年卒粲二子為魏諷所引誅後絕
列侯韓浩河內人漢末聚眾為縣禦賊袁術以為騎都尉夏侯惇見
而奇之使領軍從征伐以忠勇顯魏武親任之使掌禁兵封列侯及
卒無子魏武愍惜之以養子榮嗣

列侯史渙沛國人少任俠有雄氣魏武初起以客從行中軍校尉從征伐常監諸將見親信轉拜中領軍封列侯十四年卒子靜嗣凡二世

右魏武漢時封及文帝受禪時進封諸國

南鄉侯王凌太原祁人叔父允為漢司徒以誅董卓為卓將所害凌
亡命歸鄉里後舉孝廉為發干長稍遷至中山太守所在有治魏武
辟為丞相掾屬文帝代漢拜散騎常侍出為兗州刺史與張遼等擊
吳有功封宜城亭侯徙揚州刺史正始初為征東將軍都督揚州諸
軍二年以拒吳師功進今封邑千三百五十戶歷遷太尉嘉平三年
謀立楚王彪誅司馬懿為懿所殺

高陽鄉侯母丘興河東聞喜人黃初中為武威太守討賊張進及討
叛胡有功封人為將佐大匠卒子儉嗣明帝時為幽州刺史青龍二
年從司馬懿討公孫淵定遼東以功進封安邑侯食邑二千九百戶
正始中歷拜鎮東將軍都督揚州正元二年與文欽舉兵討司馬師
兵敗為人所殺

右文帝時封

都亭穆侯徐邈燕國薊人魏武克冀州召為丞相軍謀掾試守奉高
令入為東曹議令史魏國初建為尚書郎出領南安太守文帝代漢
歷典農中郎將所在著稱賜爵關內侯明帝時為涼州刺史討叛羌
柯吾有功進今封邑三百戶歷拜司空嘉平元年卒年七十八子武

嗣

陽陵亭貞侯胡質楚國壽春人父敏以方正徵質少與蔣濟朱績俱
知名於江淮間仕州郡魏武召為頓丘令入為丞相東曹議令史黃

列國諸系 卷三十一 二十五
初中從吏部郎歷遷荊州刺史九年賜爵關內侯嘉平二年卒以清
行追進今封子成嗣咸熙中官至徐州刺史

都鄉景侯蔣濟楚國平陸人仕郡計吏州別駕建安十三年孫權圍
合肥刺史用濟計退之魏武拜濟丹陽太守後辟爲丞相主簿西曹
屬文帝代漢出爲東中郎將入爲散騎常侍數陳計畫明帝嗣位賜
爵關內侯廢帝嗣位徙爲欽軍將軍進封昌陵亭侯遷太尉從太傅
司馬懿誅曹爽功進今封邑七百戶是年卒子秀嗣卒子凱嗣咸熙
中改封下蔡子

大和亭景侯孫禮涿郡容城人魏武平幽州召爲司空軍謀掾除河
間郡丞稍遷滎陽都尉歷數郡太守明帝時入爲尚書曹爽忌其亮
直以爲揚州刺史賜爵關內侯徵拜少府歷拜冀州牧尋以奏事忤
曹爽免五歲除城門校尉遷并州刺史曹爽誅入爲司隸校尉凡臨
七郡五州皆有威信遷司空進今封邑二百戶嘉平二年卒孫元嗣
陽鄉肅侯王觀東郡廩丘人少孤貧厲志魏武召爲丞相文學掾出
爲縣令所在稱治文帝受禪入爲尚書郎歷遷少府從太傅司馬懿
誅曹爽賜爵關內侯廢帝髦嗣位進封中鄉亭侯元帝奐嗣位進今
封增邑千戶并前二千五百戶遷司空數日上還印綬歸里舍卒子
惺嗣咸熙中改封膠東子

京陵穆侯王昶太原晉陽人父澤漢時爲代郡太守昶少與同郡王
凌俱知名文帝在東宮昶爲太子文學及受禪徙散騎侍郎爲洛陽
典農以勸課墾田特多遷兗州刺史明帝嗣位賜爵關內侯正始中
轉在徐州進封武觀亭侯遷征南將軍都督荊豫嘉平二年以破吳

功遷征南大將軍進今封又以引兵拒母丘儉文欽功增邑千戶并前四千七百戶遷司空甘露四年卒子渾嗣爲晉功臣

嘉平二年封昶一子亭侯一子關內侯

東武景侯王基東萊曲城人年十七爲郡吏非其好也遂去入琅邪略游學黃初中察孝廉除郎中明帝時爲中書侍郎歷遷荊州刺史從王昶擊敗吳兵賜爵關內侯廢帝髦嗣位進封常樂亭侯從司馬師擊母丘儉等平之遷鎮南將軍都督豫州刺史進封安樂鄉侯嘉平二年諸葛誕舉兵淮南基從大將軍司馬昭擊平之進今封轉征南將軍都督荊州元帝芳嗣位增邑千戶并前五千七百戶景元二年卒子徽嗣早卒咸熙中以基著勳前朝改封基孫廙而以東武餘邑賜一子爵關內侯

少孤與叔父翁居翁撫養甚篤基亦以孝稱及封安樂鄉侯上疏求分戶三百賜叔父子喬爵關內侯以報叔父拊育之德有詔特聽

元帝初前後封基二子亭侯一子關內侯

高平侯諸葛誕琅邪陽都人諸葛豐後也初以尚書郎爲滎陽令入爲吏部郎累遷御史中丞明帝惡其修浮華合虛譽免官會帝殂正始初復爲御史中丞出爲揚州刺史從太傅司馬懿擊王凌功加鎮東將軍都督揚州封山陽亭侯正元二年又從大將軍司馬師平母丘儉文欽功進今封邑三千五百戶轉征東大將軍甘露二年徵爲司空誕舉兵謀誅司馬昭三年爲昭所敗夷三族
鄧壯侯鄧艾義陽棘陽人少孤魏武破荊州徙汝南爲農民養犢年

十二隨母至潁川後爲都尉學士以口吃不得作幹佐爲稻田守叢
草吏每見高山大澤輒規度指畫軍營處所人多笑焉後爲典農綱
紀上計吏因使見太尉司馬懿懿奇之辟之爲郎遷尚書郎歷遷南
安太守嘉平元年以拒蜀將姜維功賜爵關內侯歷遷兗州刺史廢
帝髦嗣位進封方城亭侯正元二年從司馬師破文欽功進爵方城
鄉侯甘露二年以拒姜維功遷征西將軍都督隴右進今封前後增
邑凡二千六百戶景元三年滅蜀增邑二萬戶進位太尉艾以專擅
鍾會誣其逆謀詔以檻車徵艾爲衛瓘所殺

惠唐亭侯鄧忠艾子甘露二年分艾五百戶封從艾滅蜀俱死

陽鄉元侯傅嘏地北泥陽人傅介子之後也祖父肅代郡太守伯父
吳黃初中爲侍中尚書父亮黃行侍郎嘏弱冠知名司空陳羣辟爲

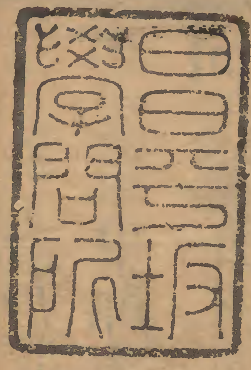
中正始初歷遷黃門侍郎曹爽秉政以與何晏不平免官司馬懿請
爲從事中郎爽誅爲河南尹遷尚書征吳之策詔以訪嘏不從其言
而敗嘉平末賜爵關內侯廢帝髦嗣位進封武鄉亭侯司馬師卒司
馬昭輔政嘏以功進今封增邑六百戶并前千二百戶是歲卒年四
十七子祇嗣咸熙中以嘏著勲前朝改封祇涇原子

鄉侯楊弘初爲將軍屬王凌嘉平三年凌遣弘以廢立事告兗州刺
史黃華華弘連兵以白太傅司馬懿懿討凌誅之進弘爵

鄉侯黃華

張屬安風津都尉部民也正元二年母丘儉與文欽舉兵爲大將軍
司馬昭所敗儉走慎縣藏水邊草中屬就射殺儉傳首京都封屬爲
侯

以後封



御璽
手密

