

ヲ鑿ラズシテ匾平ナル踵ヲ削ルヲ要ス又々匾平ナル蹄又
部ヲ削リ且ツ蹄底年ニ踵ヲ堅牢ナラシムベシ何トナレハ
上文ニ記シタル如ク蹄側ヲ鑿ル片ハ踵ヲ弱クシテ蹄ノ力
ヲ減スレバナリ即チ蹄側ハ空隙ヲ充塞スル為メ自カラ接
近シ来リテ小蹄ヲ壓シ為メニ此部分へ痛之ヲ生シテ馬ヲ
跛歩セシムルモノナリ

右ノ如ク蹄ヲ手入シタル後チ内厚蹄鉄ヲ装スルヲ要ス(此
蹄鉄ノ特質ハ踵ヲ開張スルニアリ)何トナレバ此蹄鉄ノ内
方ハ外方ヨリモ遙カニ厚キガ故ニ爪ハ外方へ開カザルヲ
得ズ數回此装鉄法ヲ施行スレバ踵ハ自カラ擴リテ此部分
ヲ強クスルモノナリ此際蹄尾ノ内方ハ外方ヨリモ三倍厚

ク且ツ蹄尾ハ狭クシテ其内部が蹄底ニ觸ルハ一ト寡キヲ要
ス

窄蹄馬ノ蹄ハ乾燥スルヲ常トス故ニ装鉄スル前殆ド半日
間之ヲ濕ヒタル排泄物中ニ入ルヲ要ス然ル片ハ濕氣ノ為
メニ爪ヲ柔ラゲ手入ヲ施シ易ク且ツ踵ヲ開張セシムルノ
下地ト為ルモノトス余ハ此手段ニヨリ數多馬匹ノ窄蹄ヲ
治愈シタルヲ目撃セリ又々第三部ニ記載セル軟膏ヲ以
テ隔日ニ蹄踵及ビ冠部ノ周圍ヲ塗抹スベシ
若シ窄蹄馬ニテ旅行ヤガルヲ得ザル片ハ上文ニ記セル如
ク踵ヲ截リ去ルベカラズ是レ長途ヲ行進シ得ルニハ此部
分ヲ存シテ其力ヲ強クセサル可ラザレバナリ而テ旅行終

レバ再ビ上文ノ手段ヲ行フベシ
若シ装鉄ヲ輕忽ニ附シタルカ或ハ其不良ナルガ為メ装鉄
法ノミニテ迄迄スルヲ能ハザルマデ窄蹄ニナリタル片ハ
手術論ニ記載セル方法ニ依リテ蹄ヲ除去スベシ
若シ踵ガ閉縮セントスル頃キ見ハル片ハ半内厚蹄鉄ヲ装
シテ鉄尾ノ内方が全ク蹄底上ニ觸レサル如クスベシ此蹄
鉄尾ハ外方へ稍ヤ斜面ヲナシ内方ヲ稍ヤ厚クシタルモノ
ナリ之が為メニハ窄蹄ヲ手入スルト同一ノ方法ヲ行フヲ
要ス之ヲ換言スレバ決テ蹄側ヲ鑿ラズシテ區平ナル蹄又
部ヲ削リ装鉄スル毎ニ蹄頭ヲ短縮シ且ツ之ヲ外穿スルヲ
要ス

馬蹄傷(通例乾燥セルト踵ノ廢縮セルトヨリ起ル異変ナリ)
ヲ生スル片モ亦上文ニ記セル理由ニ依リテ半内厚蹄鉄ヲ
装スベシ若シ踵相変ラズ閉縮スル片ハ之ニ内厚蹄鉄ヲ装
スルヲ要ス

四肢上直ニシテ球節前出シ肢ハ弯曲シテ蹄頭ニ
テ行進スル馬

四肢上直ニシテ肢ハ彎曲シ蹄頭ニテ行進スル馬ニ装鉄ス
ル法ハ蹄側ヲ鑿ラズシテ極テ低ク踵ヲ削ルニ在リ此ノ如
クスル片ハ球節ヲ低下セシメ且ツ筋ヲ伸張セサルヲ得ガ
ラシムルモノナリ又々蹄鉄ハ允ソ半指ダケ蹄頭ニ溢出し
此部分ハ較ヤ厚キヲ要ス是レ馬ハ屹所ヨリモ一層蹄頭ノ

鉄ヲ毀損スルガ故ナリ
球節ノ骨ガ其位置ヨリ出ツルト見ユル如ク甚シク前出ス
ル片ハ充分ニ踵ヲ削リニ指^ドダケ蹄鉄ヲ蹄頭へ溢出セシメ
第三篇ニ記載セル軟膏ヲ以テ肢ノ筋ヲ塗リ球節ガ其位置
ニ復スルマテ毎日柔軟ナル地上へ徐々ニ遊歩セシムベシ
右ハ此種ノ蹄ヲ閉縮セシムヘキ唯一ノ方法ナリ然レ之ヲ
忽略ニセバ其効驗ヲ奏スルト難カルベシ
又タ球節前出スル片若クハ肢彎曲スル片ハ腋^ア襖ノ筋ヲ麻^マ
痺マシムルノ人アリ此法ハ頗ル佳良ナルモノニシテ手術
論中ニ其実施ノ法ヲ掲載セリ

蹉躑スル馬及ヒ自傷スル馬

馬蹉躑シ易キ時ハ蹄頭ヲ截リ蹄鉄頭ヲ短クシテ石塊ニ觸
レ易カラザラシムベシ前ノ弱キ馬肢ノ毀損セル馬ニハ此
缺失アルヲ常トス又タ裝鉄法ニ依リテ蹄ニ之ヲ矯正シ得
ルナリ
行進中馬ノ自傷スルニ兩種アリ一ハ行進ニ慣レザル為メ
肢ノ運動宜シカラズシテ蹄鉄ヲ觸突セシムルヨリ起ルニ
ハ腰ノ軟弱ナルガ為メ肢ヲ拳ゲズ又タ之ヲ正直ニ運動セ
スレテ地ヲ攪摺ルヨリ起ルモノトス又タ裝鉄宜シカラズ
蹄鉄溢出スルカ若クハ釘長キニ過ルガ為メ右ノ過失ヲ
生スルナリ其他永キ作業後ノ疲労ガ其原因ト為ルナリ
此終末ノ場合ニ於ケル医治法ハ唯々休憩ヲ與フルニ在

ルノミ

前ニテ自傷スル馬ニハ各足ノ外側蹄ヲ截ルヲ常トス又タ
 内鉄尾ヲ装シテ之ヲ短カク截リ踵ト水準ニス以際鉸釘ガ
 爪ニ穿入シテ溢出セサル如ク釘ヲ緊定スルヲ要ス後肢ニ
 モ同法ヲ施シ小ナル突起部蹄鉄ニ附着スルモノヲ内方ニ
 設テ溢出スルヲ無ラシム以ノ如クセハ馬ハ一層足ヲ開テ
 自由ニ行進スルモノナリ此種ノ馬ニ装鉄スル法ハ單ニ右
 ノミニ止マレ氏若シ不良ナル習慣軟弱若クハ疲勞等ノ為
 メ自傷ヲ起ス片ハ装鉄法ノミヲ以テ此過失ヲ矯正スルニ
 足ラザルナリ
 又タ馬ニヨリ自傷セザレ氏蹄鉄ノ外方ヲ毀損スル如ク行

進中足ノ運動不良ナルモノアリ此場合ニハ蹄鉄ノ外方へ
 突起部ヲ施スヲ要ス

蹄充血ノ馬若クハ甚シク蹄ヲ衝動スル馬ニハ蹄底ヲ保護
 スル為メ蹄頭ヲ削リ又ハ之ヲ截ルベカラズ蹄底ハ以際蹄
 頭側及ヒ蹄ノ中央ニ向ヒテ膨張低下スルモノナリ而テ種
 々ノ豫防ヲ加フルモ蹄充血降テ蹄底ニ至ル片ハ装鉄法ヲ
 以テ以種ノ足ヲ回復セシムルコト極メテ難カルベシ
 独逸ニテハ馬埒用ノ馬ニ至ルマデ允テノ馬ニ突起部附ノ
 蹄鉄ヲ用ユ而テ好テ以種ノ蹄鉄ヲ用エル人ハ其能ク馬ノ
 後部ヲ堅牢確實ニシ且ツ馬ノ滑顛シ及ヒ臀ヲ降下スルヲ
 防クノ効用アリト謂フ而シテ不賛成ノ人ハ突起部附ノ蹄

鉄ハ馬ヲシテ筋ヲ損シ且ツ壓シテ蹄傷ヲ起サシメ直脚ト
ナラシメ球節ヲ前出セシメ蹄頭ニテ歩行セシメ筋ヲ短ク
スルヨリ弯脚トナラシムト謂ヘリ此終末ノ理由ハ採容ス
ヘキノミナラズ且ツ正當ナリト虽氏突起部附ノ蹄鉄ヲ必
要トスルノ場合ナキニアラズ仮設ヘバ平滑ナル地上氷上
等ヲ行進セザルベカラガハル時ノ如シ何トナレバ此際馬肢
ヨリモ一層篤ク騎兵ヲ愛護スベキガ故ナリ

第八章

鞍

不整理ナル鞍ハ概子久シク癒ヘズシテ且ツ危殆ナル創傷
ヲ馬ニ蒙ラシムルモノナリ故ニ騎兵ハ鞍ノ諸部ヲ知悉シ

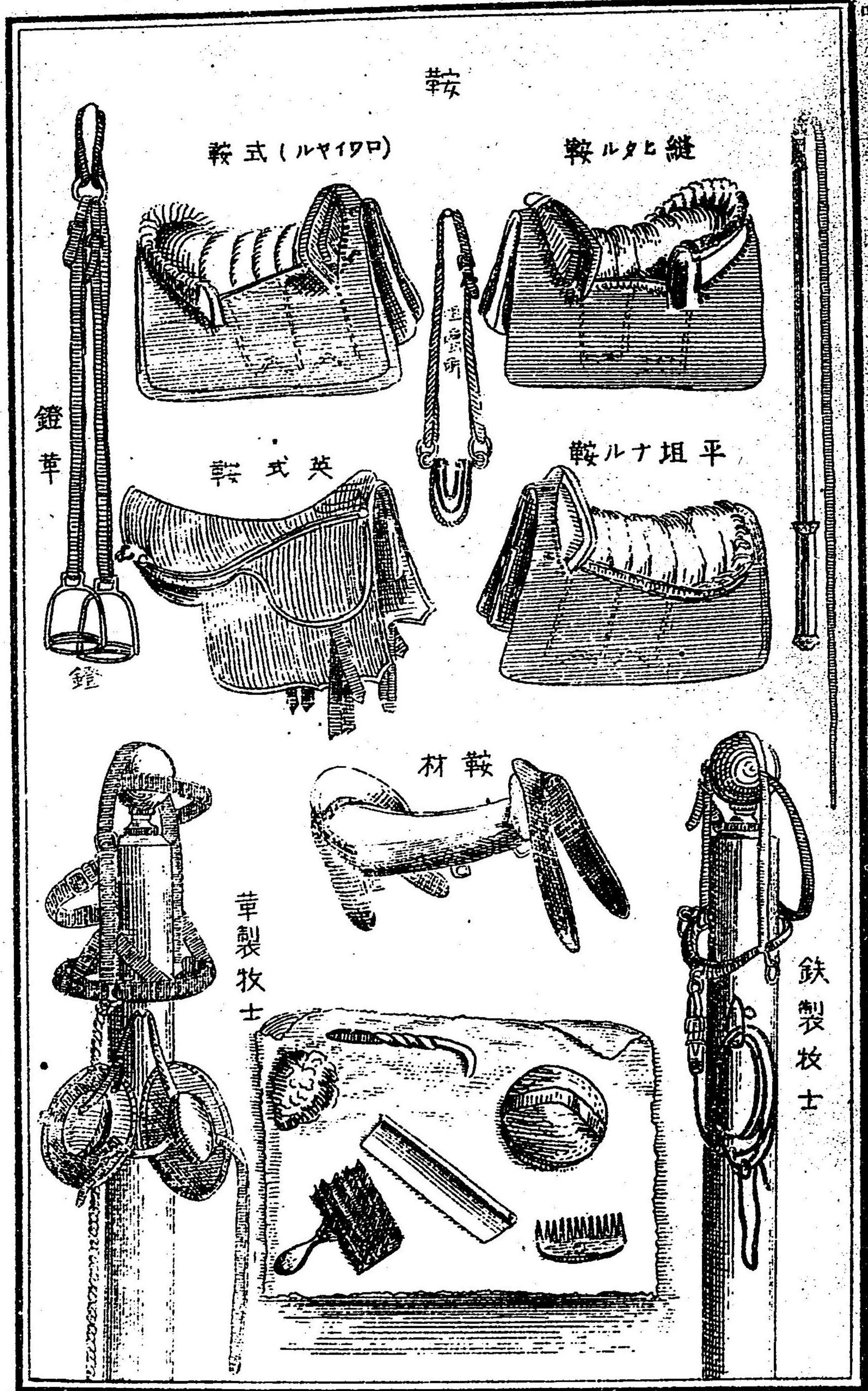
決テ異変ヲ生ゼザル様結構セシメ得ルノミナラズ其豫防
ヲ為シタルニ関ハラズ時ニ臨テ發生スル異変ヲ救済スル
ノ法ヲ知ルヲ要ス
故ニ諸種ノ鞍ト其用法ヲ識別スルハ必要ナキニアラサル
ベシ

第一條

鞍ノ諸部

鞍ヲ組成スルハ鞍材居木板鞍頭髻甲部若クハ鞍橋騎坐側
枕枕及ヒ對扣革枕トス
鞍ノ屬具ハ胸革肚帶結上帶鞍鞍革及ヒ鞅トス

鞍材



鞍材ハ円曲シテ馬背ヲ抱ケル山毛櫛製ノ両木片ニシテ鞍
 ヲ形成シ且ツ之ヲ保存セシムルモノトス分テ前鞍材及ヒ
 後鞍材トス
 前鞍材ハ髻甲部若クハ鞍橋耳部リヤージェマシムル乳状部及ビ尖端ポイントトス
 髻甲部若クハ鞍橋ハ馬ノ髻甲上ニ当ル前鞍材ノ一部分ナ
 リ
 鞍頭ハ髻甲部ノ上方ニ附着ス
 乳状部ハ馬ノ髻甲下鞍橋ノ終ハル所ニテ肩ノ凹部ニ当ル
 鞍材各側ノ諸部トス
 尖端ハ前後鞍材ノ各側端トス
 耳部ハ極ヲ穿入セル前鞍材上ノ高ク扁平ナル木部トス

後鞍材ノ前鞍材ト異ル所ハ其周圍較ヤ廣クシテ円ロキニ
在リ上部ニハ鞍材ノ上方ト同ク円形ヲ為ス高キ木片アリ
テ之ヲ後橋ト名ケ後方ノ板ヲ確實ナラシムルノ用ヲ為ス
諸鞍材ヲ強固ニシテ久キニ堪ヘシムル為メ牛筋^{チルドリン}ノ線ヲ以
テ之ヲ綴合シ且ツ英國製膠ヲ以テ鞍材ノ周圍特ニ接合部
ヲ固着セシム既ニ乾燥セル片ハ各鞍材ノ内方ヨリ尖端ニ
至ルマテ鉄板ヲ釘着シ又タ其小ナル者ヲ鞍頭ノ後方ニ釘
着シテ兩耳部ヲ綴合シ他ノ兩板ヲ後鞍材ニ釘着シテ後橋
ヲ維持ス而シテ諸鞍材ノ装鉄終レハ英國膠ニ浸セル新規
ノ麻布ヲ以テ之ヲ包裹スベシ

居木

居木ハ殆ド三指ノ廣サアル匾平ノ両木片ニシテ鞍材ノ各
側ニ釘着シ前鞍材ト後鞍材ヲ支持ス此兩居木ハ均シク隆
骨下ニテ馬背ニ沿フテ當リ前鞍材ノ髻甲上ニ移リ又々後
鞍材ノ腎上ニ移ルヲ防クベキモノトス
往時ハ鉄ヲ以テ居木ヲ製シタルヲ猶ホ今日ニプロバンス
州ニ実行スルガ如シ然氏鉄ハ騎兵ノ重量ニヨリ或ハ他ノ
異変ニヨリテ屈撓シ以テ馬ヲ挫傷スルヲアリ木製ノ居木
ハ摧折シタルキニアラズバ決テ右ノ如キ患ヒナシ又々若
シ摧折シタル片ハ突見スルコト容易ナルモノナリ

各鞍材上即チ前鞍材ノ耳部上ト後鞍材ノ後橋上トニ隆起

極

セル部分ヲ極ト名ク抑モ極ハ堅固ニ騎兵ヲ鞍上ヘ支持ス
ヘキモノニシテ縫鞍ハ「ロワイヤル」鞍ヨリモ一層大ニ極ヲ
隆起セシムルモノトス昔時用ヒタル極ハ今日ノモノヨリ
モ遙カニ高カリシモノナリ

鞍枕

鞍枕ハ獸毛ヲ充填シタル麻布製ノ小枕ニシテ鞍下ニ附着
シテシリ鞍ヲ揚ケ起シ鞍材及ヒ居木ガ髻甲腎若クハ助上
ヘ觸接セザル如クス

騎坐

騎坐ハ騎兵ガ騎坐スル鞍上ノ部分ナリ昔時ハ騎坐ヲ強ク
填毛シテ中央ヲ凹入セシメタリ現今ハ填毛ヲ少量ニシテ

平滑ナラシム是レ填毛過度ニシテ中央ノ凹入セル騎坐ハ
騎兵ノ臀ヲ熱シ且ツ之ヲ摺剝クノ患アレバナリ

側革カニカシ

側革ハ鞍ノ兩側ヲ圍繞シテ長靴ノ膝革ガ馬腹ニ当ルヲ防
クモノトス是ヲ以テ側革ノ幅ヲ充分ニ廣カラシメタリ若
シ側革狭キニ過テ充分ニ降下セサルハ馬ノ運動ニ因リ
テ捲揚シ且ツ長靴ノ膝革ヲ屈曲低下(騎兵ニ不便ナリ)セシ
メ騎兵ハ前鞍材ノ尖端ニ依托シツ、膈及ヒ膝ヲ摺リ剥ク
ニ至ルモノナリ

對扣革コトクシ

對扣革ハ前後ノ鞍材へ堅固ニ釘着シタル小革帶ニシテ肚

帶ヲ結着スルノ用ヲ為ス對扣革ハ鞍材ノ兩側へ各々二條
ヲ附着シ断裂スルノ恐レナキ為メ最良ナル革即チ匈牙利
革ヲ以テ之ヲ製ス

肚帶結上帶胸革鞅、義女金、止メ金等ノ部分ハ皆人ノ知ル所
ニシテ之ガ定義ヲ下スハ無益ナルベシ

第二條

諸種ノ鞍及其用法

普通ニ使用スル鞍ハ四種アリ即チ縫鞍ステッチ、ロワイヤル鞍、英式
鞍、平坦鞍是ナリ

縫鞍ハ馬埒及ヒ新馬調教ニ用エルモノニシテ他ノ鞍ト異
ルハ前後ノ板ヲ鞍材上へ極テ高クシ騎兵ノ腿ヲ一層堅固

ニ維持マシムルニ供ス而テ其高サハ殆ド四指ト考スベシ
ロワイヤール鞍ハ戦闘若クハ野外用ニ供スルモノニシテ
縫鞍ヨリモ較ヤ低ク其高サニ拇指半ニ過クベカラズ数年
以前ヨリ此種ノ鞍ニ隆起部ヲ設ケザルトナリ是レ騎
兵墜落スルカ若クハ馬ノ顛覆シタル際異変ヲ生セサラシ
ムルカ為ナリ
英式鞍及ヒ平坦鞍ハ俱ニ獵獸用ニ供スベシ前者ハ前後俱
ニ極ヲ設ケズ後者ハ前方ノ之ニ極ヲ設ケ其高サ僅カニ二
拇指ニ過ギズ英式鞍ハ最モ輕キ構造ナレド騎兵ハ之ヲ用
ヒテ他ノ鞍ト同様ノ利益ヲ得ルナシ

鞍ノ善良ニシテ完全ナランニハ兩品質ナカルベカラズ即
チ馬ニ適合スル下及ヒ騎兵ニ利便ナル下是レナリ
馬ニ適合セシムルニハ先ツ鞍ヲ正ク置クヲ要ス之ヲ換言
スレバ鞍ヲ体ノ中央ニ置テ前鞍材ガ有ノ窪ニ來リ鞍ハ
髻甲背ノ隆骨、腎ニ觸レズレテ各處へ均シク當ルヲ要ス之
ガ為メ前鞍材及ヒ後鞍材ハ肋ト同ク円形ヲ為スベシ何ト
ナレハ前鞍材ノ尖端狭キニ過レバ乳状部ニ空隙ヲ生ジ尖
端ノ部分ニテ馬ヲ傷クベケレバナリ若シ之ニ及シテ鞍材
ガ尖端ニテ廣キニ過レバ乳状部ニテ傷ツクヘシ又々鞍ノ
鞍材廣キニ過レバ髻甲背上、若クハ腰上之ヲ換言スレバ其
過度ニ壓迫スル部分ヲ傷クベシ

鞍材ハ完備シテ馬体ニ比例スベキノミナラズ鞍枕ノ填毛
モ亦平均シテ鞍ガ何レノ部分ニモ觸レサル如クスベシ鬃
毛若クハ鹿毛ヲ装填スルキハ牛毛ノ如ク汗ノ為メニ凝硬
セザルモノトス鞍枕ノ麻布モ亦薄クシテ細キヲ要ス何ト
ナレバ踈大ナル麻布ハ汗ヲ含ムト甚シキニ過テ忽チ凝結
スレバナリ

甚シク癸汗シ之カ為メニ擦傷シ易キ馬ヲ保護スルニハ鞍
枕下へ麂^{シエツリチユ}若クハ牝^{ビシユ}牛ノ皮ヲ縫ヒ附ケ其毛ガ馬毛ニ反對ス
ル如クスベシ

鞍ヲ騎兵ニ適セシムルニハ之ヲ馬ニ接近スルヲ要ス之ヲ
換言スレバ騎兵ノ腿ト馬体トノ間ニ厚サ寡キトヲ要ス又

夕騎坐ハ後ヨリ前ヲ高クセサルト居木ハ廣カラズシテ後
鞍材ヨリモ鞍ヤ前鞍材ノ上部ニ於テ互ヒニ接近スルトヲ
要ス何トナレハ居木低下シ過グレバ腿ヲ壓縮スル片之ニ
觸接スヘケレバナリ又夕鞍ハ騎兵ノ腹及ビ腿ノ大サト馬
体ノ長サトニ比例シテ居木上ニ多小ノ長サヲ有スルヲ要
ス

又夕鞍ノ附屬物ニ至テモ同一ノ注意ヲ為スヲ要ス

胸革ハ肩ノ前關節ヨリモ低下スベカラズ否ラズンバ肩ノ
運動ヲ妨ケ懸環架ノ長サニ關係ヲ及ホスナリ又夕胸革ノ
羨女金ハ馬毛ヲ截ラザル様位置セシムベシ

肚帶ハ強ク且ツ廣クシテ最良ナル英式羨女金ヲ附着スル

ヲ要ス以羨女金ノ止メ金ハ其尖端ヲ屈曲シテ確實ナラシ
ムルヲ以テ容易ニ破損セザル以上ハ之ガ為メ長靴ヲ毀裂
スルコトナシ
鞞ノ最良ナルモノハ止メ金ナキ羨女金ヲ以テ鞞ニ附着ス
ルモノトス又々中央ニ他ノ羨女金アリテ鞞ハ之ニ依リ伸
縮スルト自由ナリ羨女金ハ腎上ニ觸レサルトニ注意スベ
シ否ラズンバ馬ヲ傷ルニ至ルベシ若シ羨女金ヲ以テ毛ヲ
截ルト見ルハ其部分へ磨着クハ牝犢皮ノ切片ヲ當テ此
皮ノ毛ト馬毛トヲ對セシムベシ
鞞ノ尾部ハ小ナルヨリモ寧口大ナルヲ要ス是レ尾下ヲ摺
リ剥ザルガ為メナリ此異変ハ前方ノ低キ馬及ヒ同理由ニ

ヨリテ此部分ヲ摺リ剥クノ傾向アル牝馬ニ發起スルモノ
トス此種ノ馬ニハ通例ノ鞞ヨリ較ヤ前ノ高キ鞞ヲ置キ鞞
枕後方ノ填毛ヲ寡クスベシ
鍔革ハ匈牙利革ヲ以テ製スベシ
鍔ハ圓キヲ最良トス凡テ鍔ヲ鍔シ下底ニハ孔ヲ設ケ幅ハ
廣クシテ墜落ノ場合足ヲ脱シ易カラシムベシ
嚔ヲ結着セル頭革ハ馬具ノ一部分ニシテ之ヲ組織スルハ
頭上革、額革、喉革、頭革ノ兩側革、兩懸嚔革、鼻革及ヒ韁ノ一部
トス而テ頭革ヲ加フルノ法ハ第二篇中ニ記スベシ

第九章

馬ヲ飼育シ之ヲ手入シ及ヒ旅行中之ヲ管理スル法

馬ハ極テ強健ナル動物タリト虽氏之ヲ保育スルニハ最モ
困難ナル者ノ一ニ居ル故令ヒ善ク飼養シ嚴密ニ手入シ旅
行中巧ニ管理スト虽氏深ク心ヲ用ヒ意ヲ加ヘズバ屢バ種
々ノ異変ヲ生シテ勤務ニ從事スル丁能ハサルニ至ルモノ
トス

第一條

馬ノ食物

食物ノ分量ハ馬ノ体格タンポマン體質及ヒ其勞働ニ比例セサルヘカ
ラズ

乾草、藁、燕麥ハ通常馬ノ飼養ニ用エル食物也

小蚕豆ハッロムハ暫時ニ馬ヲ肥ヤシ良毛ヲ生ゼシムルモノナリ然

氏之ニ因リテ肥ヘタル馬ハ劇腹痛ヲ發スルコトアリ

糠ハ馬ヲ爽快ニシ且ツ其腹ヲ發育スルニ宜シ然レ之ヨリ
生スル肥腴ハ堅固ナラズ

糠ト燕麥トヲ半々ニ混合シタルモノハ經濟上ニ宜シキノ

之トス何トナレバ馬ハ之ガ為メニ好況ヲ呈セサレバナリ
多量ナル乾草ハ新馬及ヒ瘠馬ニ宜シ然レ腸腹ニ異変アル

片ハ則チ不可ナリ

乘馬健全ナル時毎日乾草ノ量ヲ七斤リブト一定セバ之ヲ保養
スルニ足ルベシ

馬大食スルカ、腹過大ナルカ、乾草ハ馬ノ咳嗽ヲ發セシムル
時ハ之ニ飲マシムル前先ツ僅カニ一握ノ乾草ヲ與ヘ而テ

其代リニ藁ヲ増加スベシ新ニ刈リタル小麦藁ニシテ地ニ
倒シタルモノニアラズハ佳良ナル食物ト為ルベシ以藁ハ
呼吸ヲ強壯ニシ腸腹ヲ爽快ナラシメ堅固ニ肥大ナラシム
ルモノナリ毎日一頭毎ニ八乃至九斤ノ重サアル一束ヲ喫
フベシ然レ上文ノ理由ニ依リテ馬ハ乾糞ヲ食セサルカ或
ハ極テ寡ク之ヲ食スル片ハ二束ヲ増給スベシ
乗馬ニハ毎日燕麦三升ピョウケ即チ巴里量ポワソハ五零ニヲ容ルトル
シノ四分ノ三ヲ給スルヲ常トス然レ馬瘠セタル片ハ其肥
エルニ至ルマデポワソノ全量ヲ喫ヘ又タ其體格ニ應テ
尚ホ一層増加スベシ
馬肥エル性質ナルカ又ハ保養多カラサル構造ナル片ハ過

度ニ食物ヲ喫フルヲ差扣エベシ何トナレバ肥へ過ギタ
ル馬ハ久シカラズシテ疲勞スルノミナラズ又タ羸瘦ガラクホシゲ下痢
及ヒ蹄充血症ニ罹ルヘケレバナリ若シ馬瘠セタル片ハ食
物ノ効カラテ俄カニ肥大ナラシメント欲スヘカラス若
シ之ヲ為セバ疹癬病ハシヲ發スルニ至ラン
馬車馬ハ勞働甚シク且ツ其軀幹ハ乘馬ト異ナルヲ以テ其
體格タイク體質テイパツク及ヒ之ニ要求スヘキ勞役ニ應シテ較ヤ沃山ニ乾
草及ヒ燕麦ヲ給喫スルヲ要ス
疲勞ノ為メニ瘦瘠スル馬ハ腸腹フラン異変スルヲ常トス食物ノ
効驗ヲ生セシムルニハ出血法セリニエヲ施シ下劑ビユヤヲ投シ及ヒ之ヲ
新清爽快ラツレシナラシムルヲ要ス

馬幼弱ニシテ腸腹善良ナル片暫時ニ之ヲ肥大ナラシムヘ
キ最モ確實ナル方法ハ先ツ出血法ヲ施シ而後春郊綠艸ノ
地ヘ三週間之ヲ放牧スルニ在リ
冬期以前ニ播種シタル大麥一名「エチユルジヨシ」ハ三月ニ播
種シタル大麥ヨリモ一層馬ヲ肥ヤスモノナリ然レ後者ハ
能ク排泄清浄ニスルノ効アリ
或ル人ハ馬ニ綠艸ヲ喫フル間ニハ毛櫛ヲ以テ之ヲ刷清ス
ルノ法ヲ贊セズ且ツ馬ヲ其排泄物中ニ放置セサルヘカラ
ズト主張セリ其説ニ曰ク此汚穢物ハ及テ皮膚ノ蒸癸ヲ善
クス云々余ハ之ニ及シテ毎日其褥藁ヲ取り換ヘ且ツ好ク
之ニ手入ヲ加フルハ馬ヲ健康ナラシムヘキ良手段ナリト

信スルナリ
綠艸ヲ食スルヨリ馬体中ニ寄生虫ヲ生セシメガハ為メ馬
一頭毎ニ日々一回硫化安質蒙尼ノ粉末一「ランス」ヲ混和セ
ル乾燥ノ糠一「ゴク」ヲ喫フベシ
馬綠艸ヲ食スル節氣候寒冷ナル片ハ注意シテ好ク之ヲ掩
蔽スルヲ要ス否ラズンバ蹄充血ヲ癸スルニ至ルベシ
又夕草ノ柔カナル片ハ之ヲ新馬ニ喫フルヲ良シトス葉上
ノ露ハ馬ヲ清淨肥腴ナラシメ且ツ其脚ヲ快復スルモノナ
リ然レ旧馬弁ニ腸腹異変スルカ或ハ激症傳染病肺氣腫滲
膜加多見等ノ如キ阻礙症ヨリ發スル其他ノ疾病アル馬ニ
ハ毫モ効驗ナキモノトス

通例一ヶ月ノ間隙ヲ置キ昼夜共ニ他ノ食物ヲ交ヘズシテ
馬ニ草ヲ食ハシムベシ而テ之ヲ喫フル前ニハ出血法ヤレニエヲ施
スヲ要ス
縁艸若クハ艸ヲ取り去テ獲ビ馬ニ乾芻ヲ喫フル時ハ又々
出血法ヲ行フテ此食物ヨリ發生セル餘分ノ血液ヲ排出ス
ルヲ要ス

第二條

馬ヲ手入スルノ法

或ハ馬ニ沃山食物ヲ喫フルノミヲ以テ之ヲ肥ヤスニ必要
ナル事ト自信スル人アリ然レ食物少量ナレバ善ク手入シ
タル馬ハ経験上他ノ食物沃山ニシテ手入不行届ノ馬ヨリ

モ一層肥大トナルヲ認メリ是レ毛櫛刷毛ヲ以テ氣孔ヲ
開キツ、蒸發ヲ容易ニシ馬体ニ充溢スル液体ヲ消散セシ
ムルノ必要ナルヲ証スルモノナリ抑モ此液体ハ皮膚上
ニ垢ヲ生テ蒸發ヲ妨ケ痒癢及ヒ時トシテハ疹癬ヲ發シ食
物ヲ給喫スルニ関ハラズ遂ニ馬ヲ瘦瘠セシムヘキ有害物
タルモノナリ
乗馬學校ニテハ毎日馬丁一人ヲシテ馬七頭ヲ手入セシム
ルヲ常トス此學校ニテハ馬丁其厩舎ヲ去ラサルヲ以テ馬
ノ手入ヲ為スト容易ナリ然レ其佗ノ場所ニ在テハ馬丁一
人ニ馬四頭ヲ以テ充分ナリトス
每朝第一ニ着手スベキハ好ク秣槽ヲ清拭シ次テ燕麥ヲ喫

へ木叉子ヲ以テ清潔ナル藁ト糞藁トヲ分ケツ、褥藁ヲ取
リ除キ次テ厩舎ヲ掃除スルニ在リ乘馬學校ニテハ馬ヲ刷
清スル間之ヲ秣槽ニ繫ク是レ朝ノ中ハ馬埒ニテ作業セサ
ルヘカラガレヲ以テ馬ヲシテ坎時間ニ乾草ヲ食セシムル
カ故ナリ然レ他所ニテハ小勒ニテ馬ヲ繫キ之ヲ兩繫柱ニ
結着スルカ或ハ厩舎外ニテ手入スルヲ要ス
時トシテハ馬ヲ手入スルノ際小勒ノ代リニ咀嚼嚙^{マスケガツン}ヲ加フ
ルヲ善シトス何トナレバ毛櫛ノ作用ヨリシテ馬ニ咀嚼嚙
ヲ嚙マシムルガ故ナリ坎ノ如クセバ馬ノ精神ヲ爽快ニシ
且ツ其口ヲ清新ニスルモノナリ
軽ク馬ヲ刷清シ終ニ垢ヲ起ササルニ至ルマテ連続之ヲ手

入スベシ

馬皮ノ感覺鋭敏ニシテ毛櫛ノ為メニ酸感ヲ發スル時ハ毛
櫛ヨリ毛刷毛ヲ使用スルヲ要ス
毛櫛ヲ馬ニ加ヘタル後毛拂ト名クル麻布片若クハ綾織毛^{セルビユ}
布片ヲ以テ馬体ヲ拂ヒ毛上ノ粉末ヲ除キ而後刷毛ニテ之
ヲ刷清スベシ
刷毛ヲ当ル毎ニ毛櫛ヲ以テ其垢ヲ除キ去ルベシ
鬚毛及ビ垂髮ノ上下ヲ刷清シ尾毛内ニ毛刷毛ヲ入シ粉末
及ビ汚穢物ヲ除キ去ルベシ
刷毛ヲ肢ニ加ヘズシテ束藁ヲ以テ之ヲ摩擦スルヲアリ坎
法ハ毫モ價直ナシ何トナレハ刷毛ハ束藁ニ優リテ一層深

ク透入スレハナリ

馬ヲ好ク刷清シタル時ハ毛拂ヲ以テ其頭耳前肢ノ内方及ヒ腿ヲ摩擦スベシ

右ノ如ク毛櫛刷毛毛拂ヲ以テ馬ヲ清掃シタル後尾ノ下端ヨリ始メテ尾毛ヲ抜カザル様用心シツ、極テ徐々ニ之ヲ梳解スベシ而テ櫛ノ齒毀裂スルキハ尾ヲ損スルヲ以テ之ナキ様注意シ少シク油ヲ齒間ニ塗リテ櫛ノ運動ヲ滑カニスベシ

既ニ尾ヲ梳解シタル時ハ海綿ヲ以テ鬣尾ノ根ヲ濕シ連続之ヲ梳ルベシ若シ尾垢ヅクキハ水桶ヲ尾幹ニマテ上揚シテ尾ヲ其水中ニ浸シ両手ヲ以テ之ヲ洗滌スベシ又々黒色

石礮ヲ用ユルモ可ナリ次テ乾キタル毛拂ヲ以テ尾ノ上部尻鬣鬣尾頭側及ヒ頭ヲ拭ヒテ毛ヲ平滑ナラシムベシ

毛ヲ平滑ニシ及ヒ自然ノ熱度ヲ保存セシムルニハ常ニ馬ヲ厩舎内ニ掩蔽シ且ツ結上帶ヲ過度ニ緊結セサルヲ要ス是レ呼吸ヲ妨ケシメガル為メナリ英人ハ鞍^{イザケ}下毛布ノ裏ニ織緻ナル麻布ヲ附セリ此ノ如クセバ大ニ毛ヲ平滑ナラシムルノ効アルモノトス

第三條

旅行中ニ馬ヲ管理スル法

旅行中ニ馬ノ健康ヲ維持スルニハ出癸ノ数日前ニ毎日ニ三時間之ヲ道遙セシメテ豫メ旅行ノ練習ヲ為スベシ又々

鞍勒ニハ一モ不足スル所ナキカ装鉄ノ工合宜シキカヲ見
定ムルヲ要ス

初日ニハ馬ヲ困倦セシメサル為メ長途ヲ行進セシムヘカ
ラズ又夕過度ニ燕麦ヲ與フベカラス然レ既ニ慣熟シタル
時ハ較ヤ行程ト食量ヲ増加セシムルヲ得

馬車若クハ行李ヲ輓送スル馬即チ数頭ノ馬ガ勒ヲ脱セズ
シテ行進スル一行程ハ七乃至八里トス是レ馬ハ明日ニマ
デ休憩スルノ時間ヲ有スルガ故ナリ

行テ旅館ニ近ツク片ハ馬ノ到着シテ熱セサル為メ較ヤ歩
ヲ緩ニシテ行進スルヲ要ス

騎者馬ヨリ下ルヤ舌ヤ其臆錄ヲ脱シ之ヲ嚙下ヨリ口中ニ

通シテ鉤ニ懸ケ以テ咀嚼嚙ノ作用ヲ為サシメ馬ノ勒ヲ脱
スルヲ防キ且ツ之ニ食欲ヲ癸セシムベシ又夕肚帶ヲ弛ル
メ鞣及ビ胸革ヲ解キ次テ膝ト飛節ノ上マテ肢ヲ洗フベシ
然レ決テ腹ヲ洗フベカラズ何トナレバ之ヲ洗ヘバ劇腹痛
ヲ癸スルノミナラズ完馬ナレバ一方ノ畢丸全リ馬体内ニ
潜入スルニ至ルイアリ此病患ハ劇症ニシテ稀ニ伊國ニ於
テ見ルイアレレ殆ド佛國ニハ絶無ナルモノナリ
冷水ヲ以テ肢ヲ洗フノ法ハ佳良ナリ何トナレハ洗ハズシ
テ之ヲ摩擦スレバ作業ノ為メニ激動セル液体ハ落下シテ
肢上ニ固定シツハ之ヲ礙硬ナラシメ且ツ運動ノ起因タル
感能ノ流通ヲ妨ケレバナリ之ニ及シテ冷水洗滌ヲ行ヘバ

此液体ノ墜落ヲ防セギ肢ヲ健全ナラシムルモノナリ
馳驅シタルガ為メ或ハ氣候ノ為メニ馬甚ダ熱シタル片ハ
先ヅ勒ヲ脱シ鞍ヲ卸シ咀嚼嚙ヲ装シ熱シタル刀ヲ以テ水
液ヲ除去シ次テ毛拂ヲ以テ耳ノ周圍ヲ拭ヒ又夕前肢ト腿
ノ間ヲモ同様ニ拭ヒ眼鼻鼻孔内唇下頰及ヒ肛門ハ清水ニ
浸セル海绵ヲ以テ洗淨スベシ允テ此諸部ハ汗ト塵ト混合
シテ推積スルカ故ニ右ノ清潔法ヲ施セバ大ニ馬ヲ健全ナ
ラシムルモノナリ次テ馬体上へ新藁ヲ展布シ速カニ乾燥
セシムル為メ其上ニ鞍下毛布ヲ被ヒ上文ニ記セル如ク肢
ヲ洗ヒ溲溺セサルヲ得サラシムル為メ腹下ニ新藁ヲ當ツ
ベシ右ノ如クセバ能ク馬ノ勞ヲ慰安スルモノナリ次テ糞

ヲ以テ蹄内ノ土ヲ除去シ蹄鉄ノ毫毛缺損ナキカラ見ルヲ
要ス

馬到着スルヤ否ヤ伏臥スル片ハ蹄ニ痛ミヲ感スルカ性来
蹄足弱クシテ痛ミヲ帯フルカ又ハ蹄鉄ノ為メニ挫傷スル
カノ兆候ナリトス若シ足熱スル片ハ蹄鉄ヲ脱シ其蹄底ニ
觸レサルカラ見ルベシ是レ此部分ニ当ル蹄鉄平滑ナラサ
ル片ニ癸スルモノトス此場合ニハ蹄足ニ手當ヲ加ヘ快適
ニ行進スルヲ得セシムベシ
旅行中又ハ滯在中ニ馬足ヲ保養スルニハ三日ニ一度軟膏
ヲ以テ前足ヲ塗抹スルヲ要ス此嫩膏ニ関スル詳細ハ第三
篇中ニ記載セリ

馬ヨリ勒ヲ脱シタル後ハ勒ヲ洗ヒ且ツ之ヲ清拭スルヲ要
ス坎ノ如クセバ勒ヲ清潔ニシテ嚙ニ垢ノ附着スルヲ防ギ
馬ノ厭嫌ヲ生ヤザラシム又夕鞍枕ノ汗ヲ帯ヒサルカヲ換
シ之ヲ日光若クハ火ニ曝乾セシムベシ又夕馬ニ鞍ヲク前
ニハ杖鞭ヲ以テ之ヲ打撲スルヲ要ス坎ノ如クセバ鞍ガ馬
ヲ壓スルヲ防クモノトス
馬全ク乾燥スルニ至ルマテハ之ニ飲マシムヘカラズ是レ
無上ノ危険ナリ而テ飲マシムル前ニハ先ツ乾草ヲ食セシ
ムベシ
旅行ヨリ歸リテ甚シク疲労シタル片ハ蹄足ノ膨張スルヲ
常トスルヲ以テ前蹄ノ両釘ヲ抜テ踵ノ蹄鉄ヲ脱シ一兩日

之ヲ排泄物中ニ浸シ而後蹄ヲ手入スベシ
若シ夏日ニテ河水ノ便アレハ朝夕馬ヲ坎ニ誘導シ其都度
三十分間膝及ヒ飛節マデヲ水ニ没セシムベシ是レ馬肢ヲ
健全ナラシムヘキ無上ノ良法ナリ

騎馬術茅走卷茅走篇終

騎馬術第一卷第一編正誤									
葉	緒言三	全五	特許狀六	目次十二	七	十二	四十八	五十	全
裏表	ウ	ヲ	ウ	ヲ	ヲ	ヲ	ウ	ヲ	ヲ
行	六	二	十一	三	二	六	七	三	四
誤	盛式	路易	コンピエーニエ	十三喉 <small>ゴシエ</small>	鼻端ニマデ	且キ		リムーザン	リムーザン
正	盛式	路易	コンピエーニエ	十三喉 <small>ゴシエ</small>	鼻端ニマデ	且ツ	千ノ次(而テ)ノニ字ヲ加フ	リムーザン	リムーザン

69
77

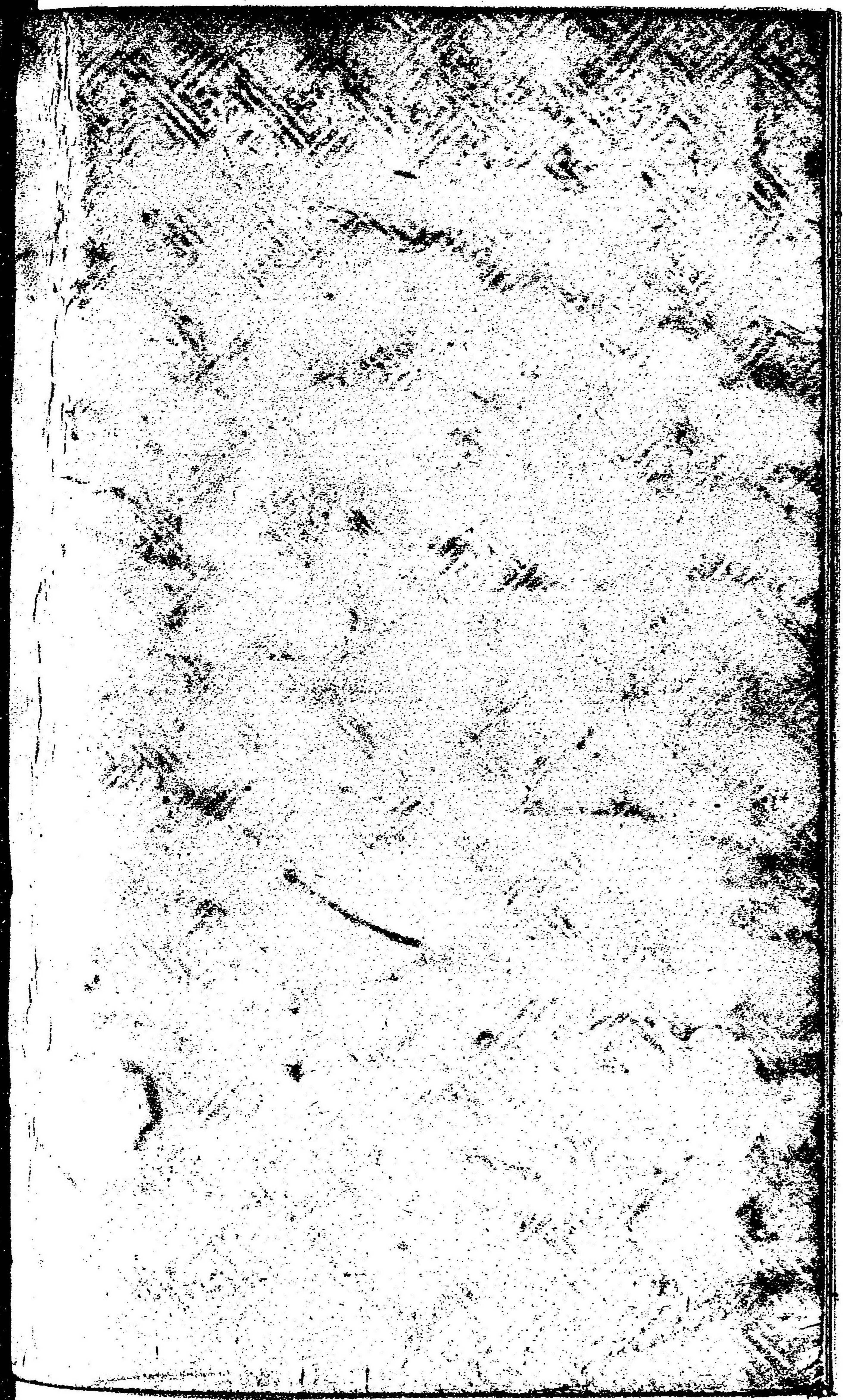
五十六	六十一	六十九
ヲ	ウ	ヲ
二	六	五
モシモランシ氏	要ス、	厚キキ
モシモランシ氏	要ス	厚キニ

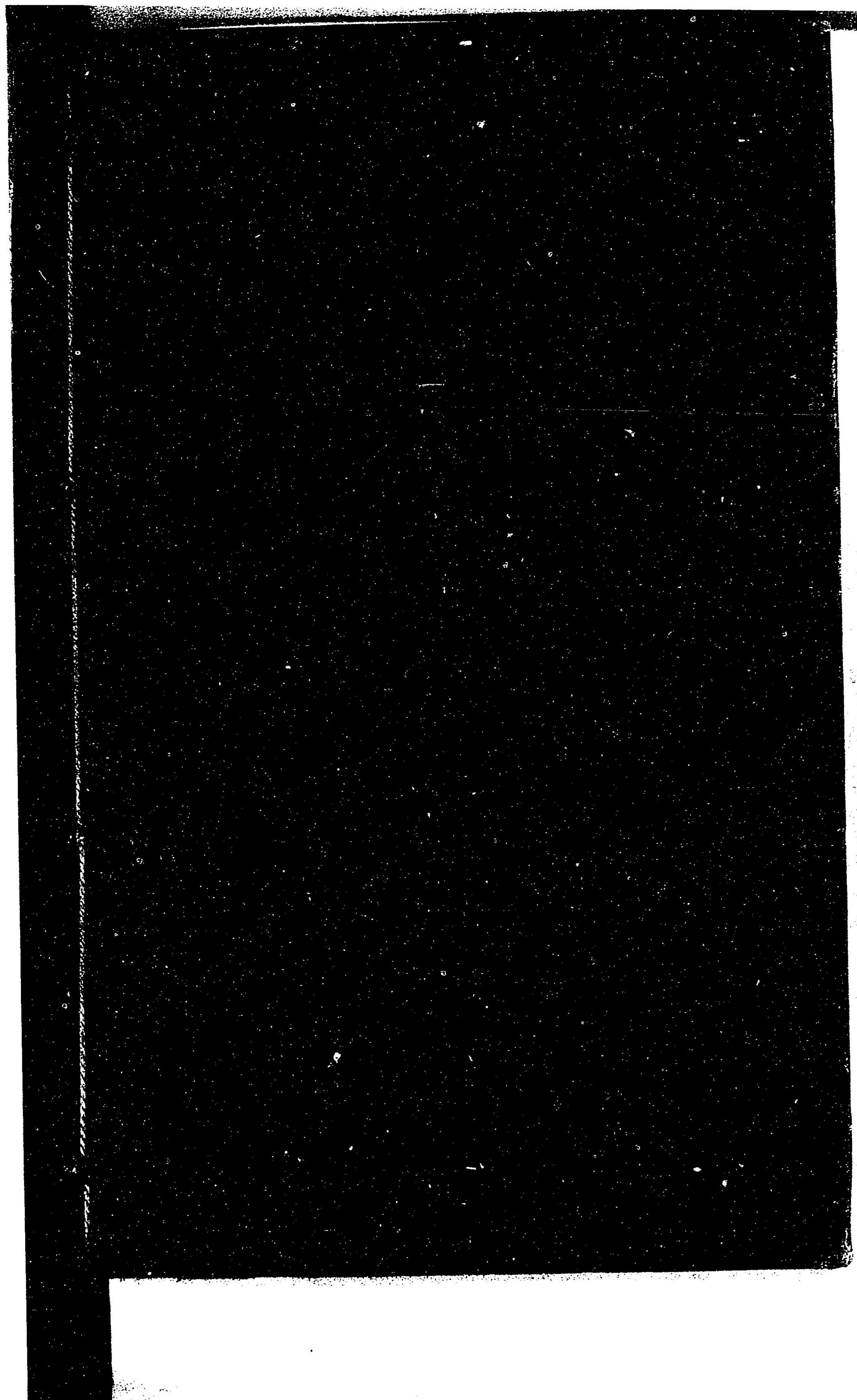
明治二十九年九月三十日印刷
同 年十月六日發行

陸軍乘馬學校

赤阪區青山北町五丁目廿六番地
發行人兼印刷人 齋藤 豁

69
2
77





052253-001-3

69-77

騎馬術 第1卷

ド・ラ・ゲリニエール/著

M27-29

BFD-0010

