

孝豐縣志卷一

知孝豐縣事大興劉濬纂

方輿志

輿圖 風俗

分野

沿革

疆域

形勝

山水

方輿古職方氏所載也雖沿革非一而物土辨宜畫疆設險古今弗異察星宿之分野紀山川之阨塞驗風俗之盛衰挽回補救於是焉施膺民社者顧可忽諸

輿圖

縣境圖

縣治圖

學宮圖

縣署圖

書院圖

豐北閣圖

沿圩安吉梅溪公館圖

天目山圖

聖世之瑞河圖洛書古王之制左圖右史伏波畫山川而寇虜在目鄼侯收圖籍而形勢可知圖之係重哉若夫少文五岳摩詰輞川斯高人之雅致無關經國之要圖也舊有天目

孝豐縣志

卷一

方輿志

山及八景圖茲惟存天目邑之望也餘從割愛

孝豐縣輿地圖

孝豐縣志

卷一

方輿志輿圖

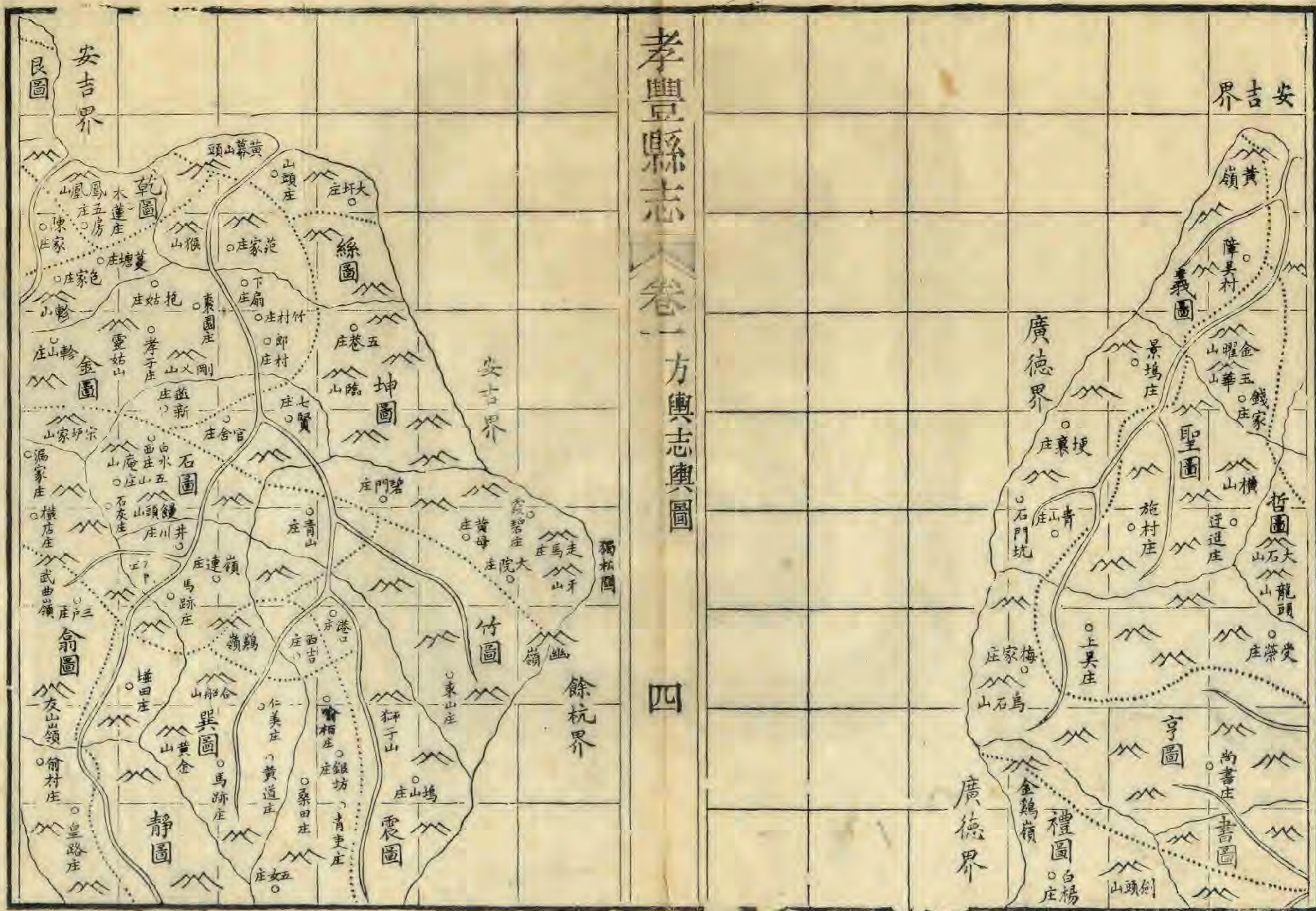
二

縣境圖 每方五里 凡絲為圖界點為道路



孝豐縣志卷一 方輿志輿圖

四

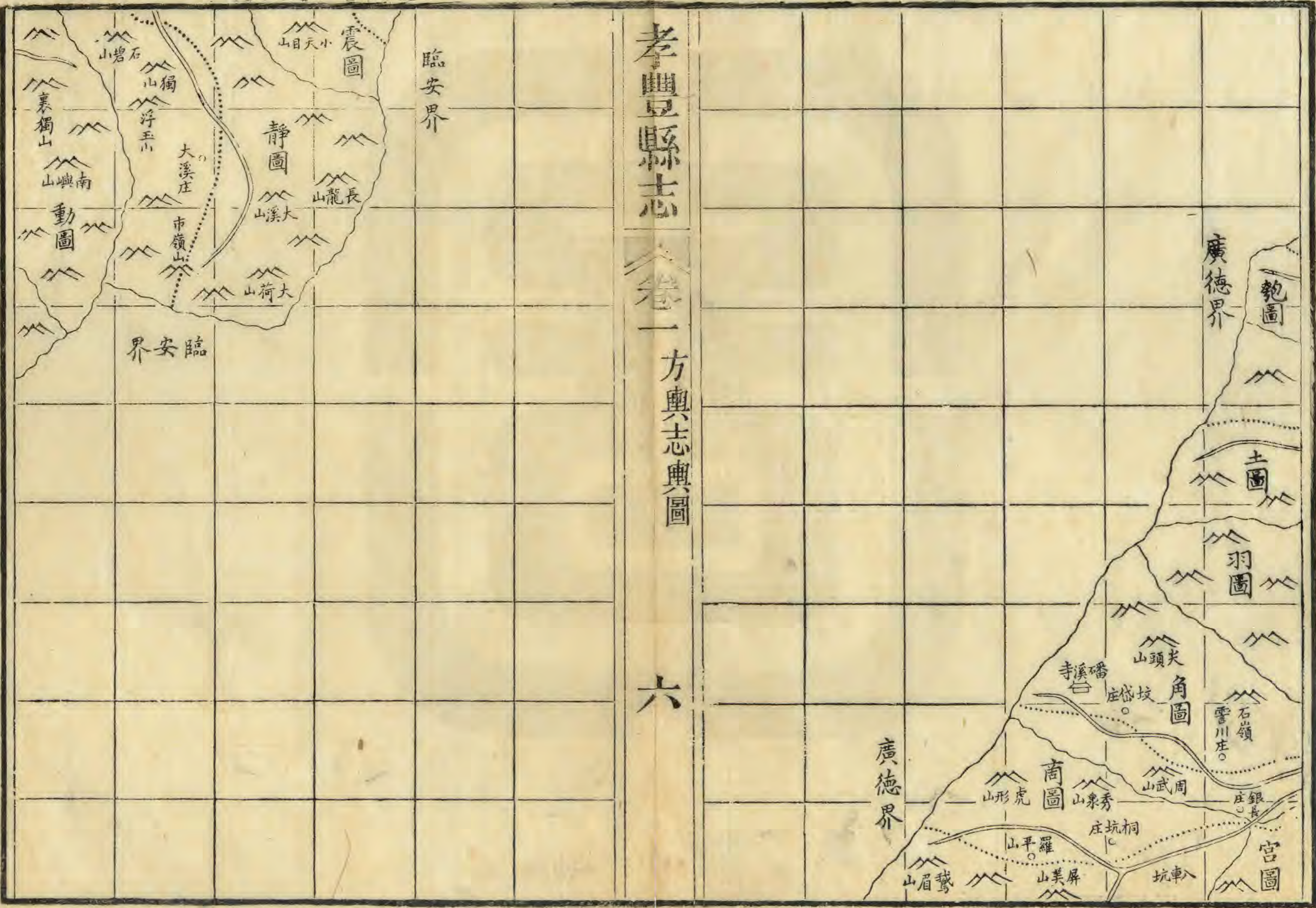


孝豐縣志

卷一

方輿志輿圖

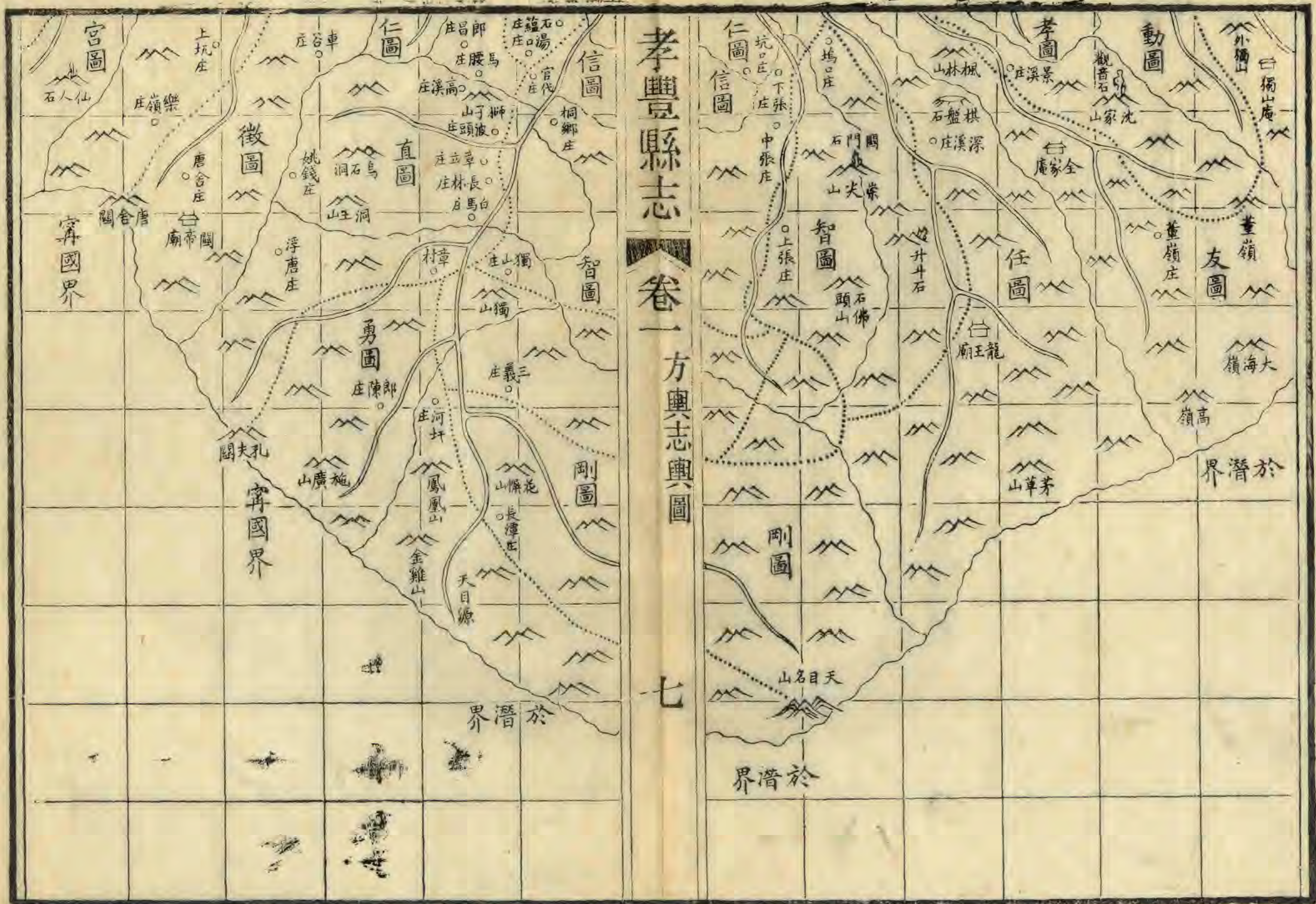
六



孝豐縣志

卷一

方輿志輿圖



孝豐縣志

卷一

方輿志輿圖

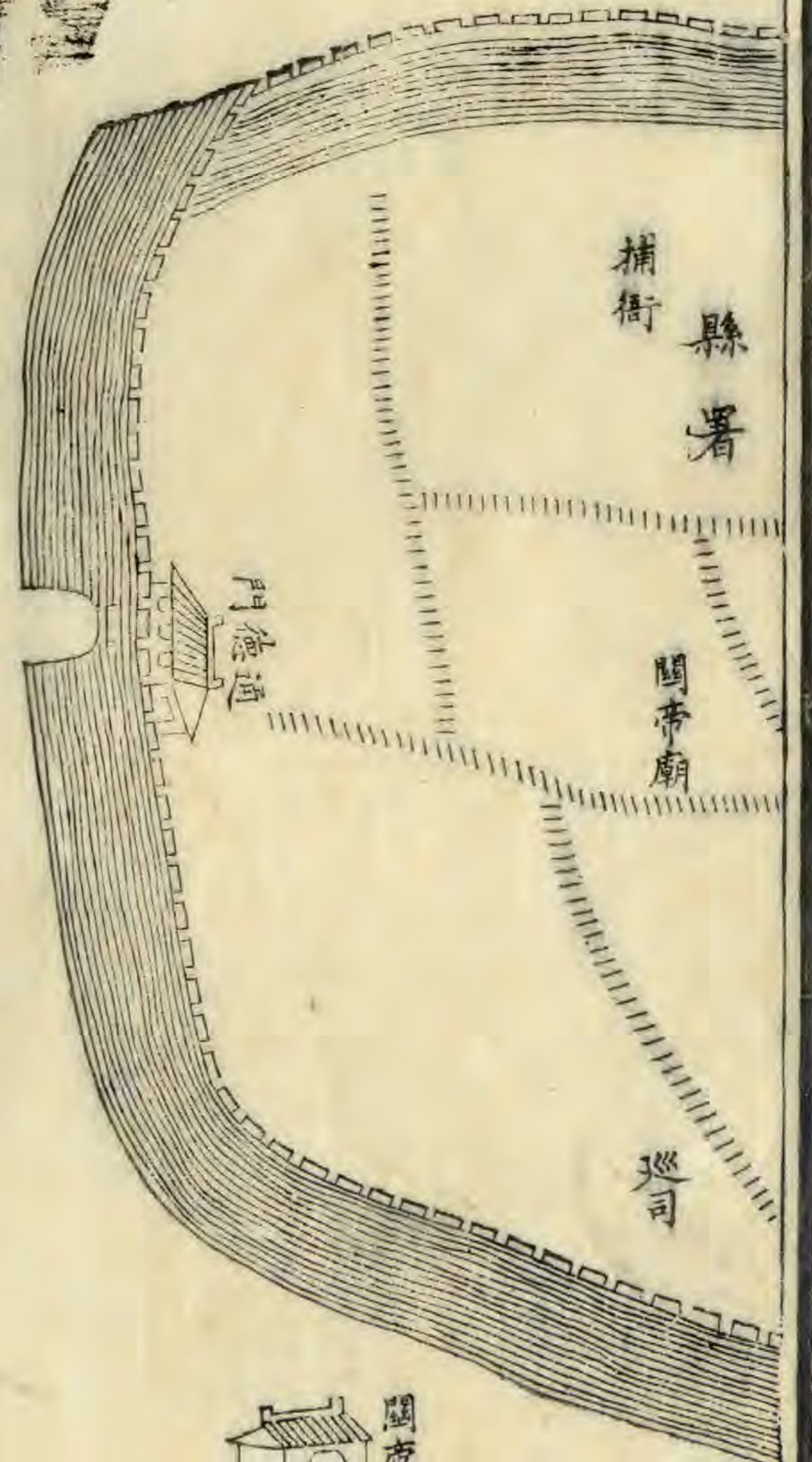
八

縣治圖





營北閣



縣署

捕衙

閩帝廟

巡司



閩帝廟



大士庵

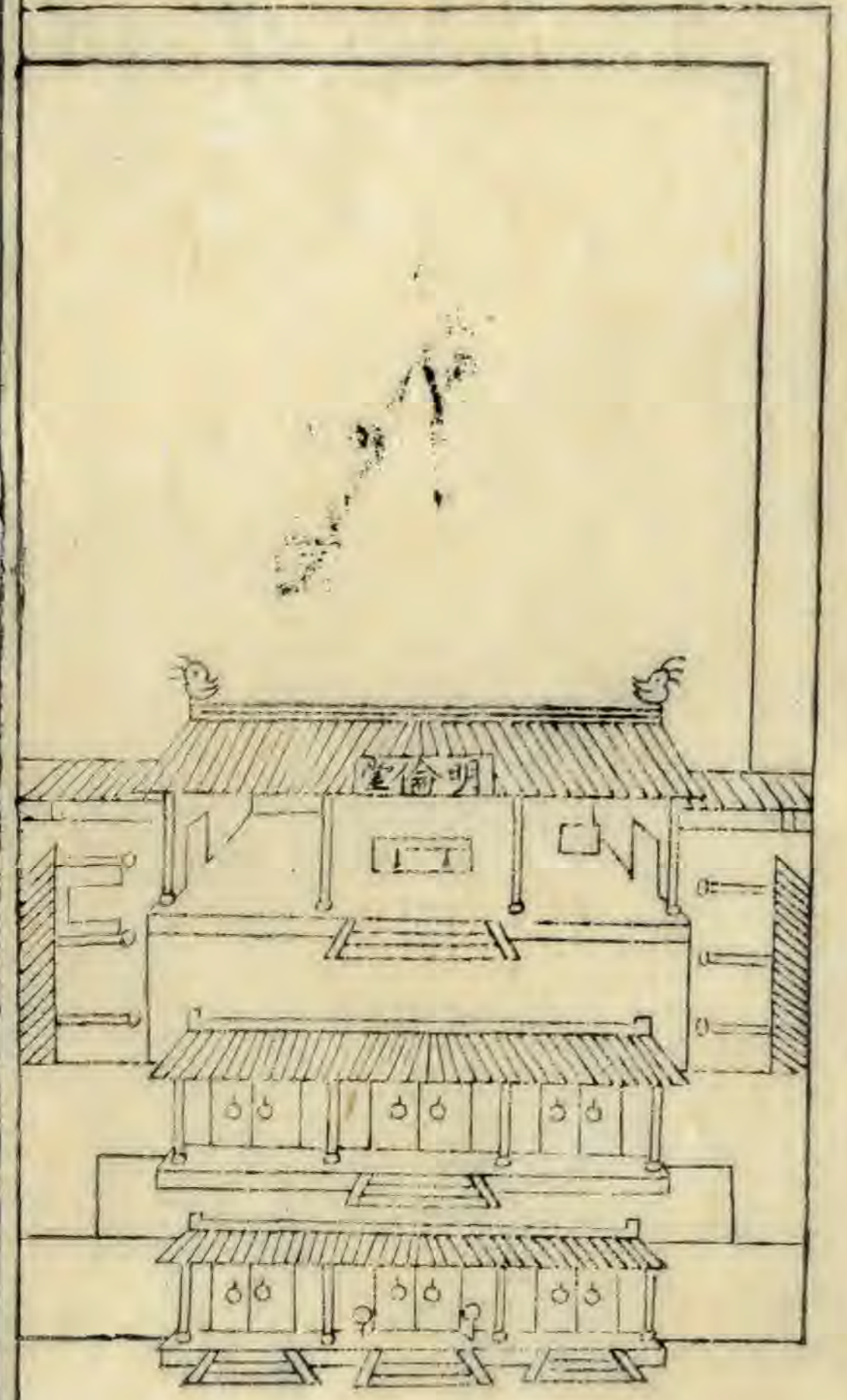
孝豐縣志

卷一

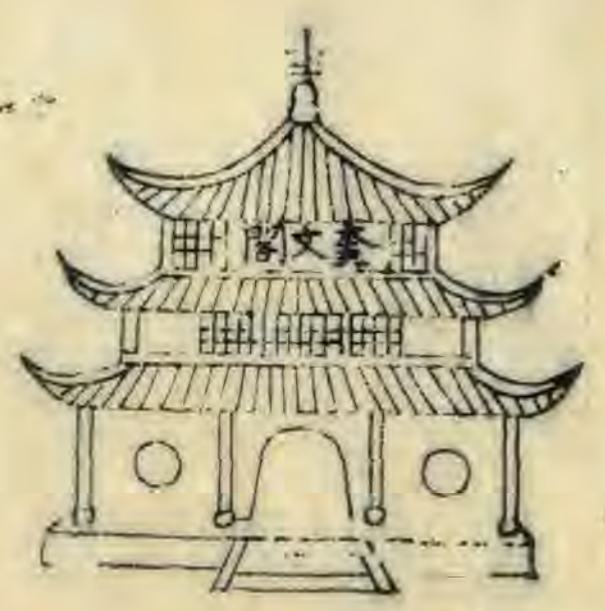
方輿志輿圖

九

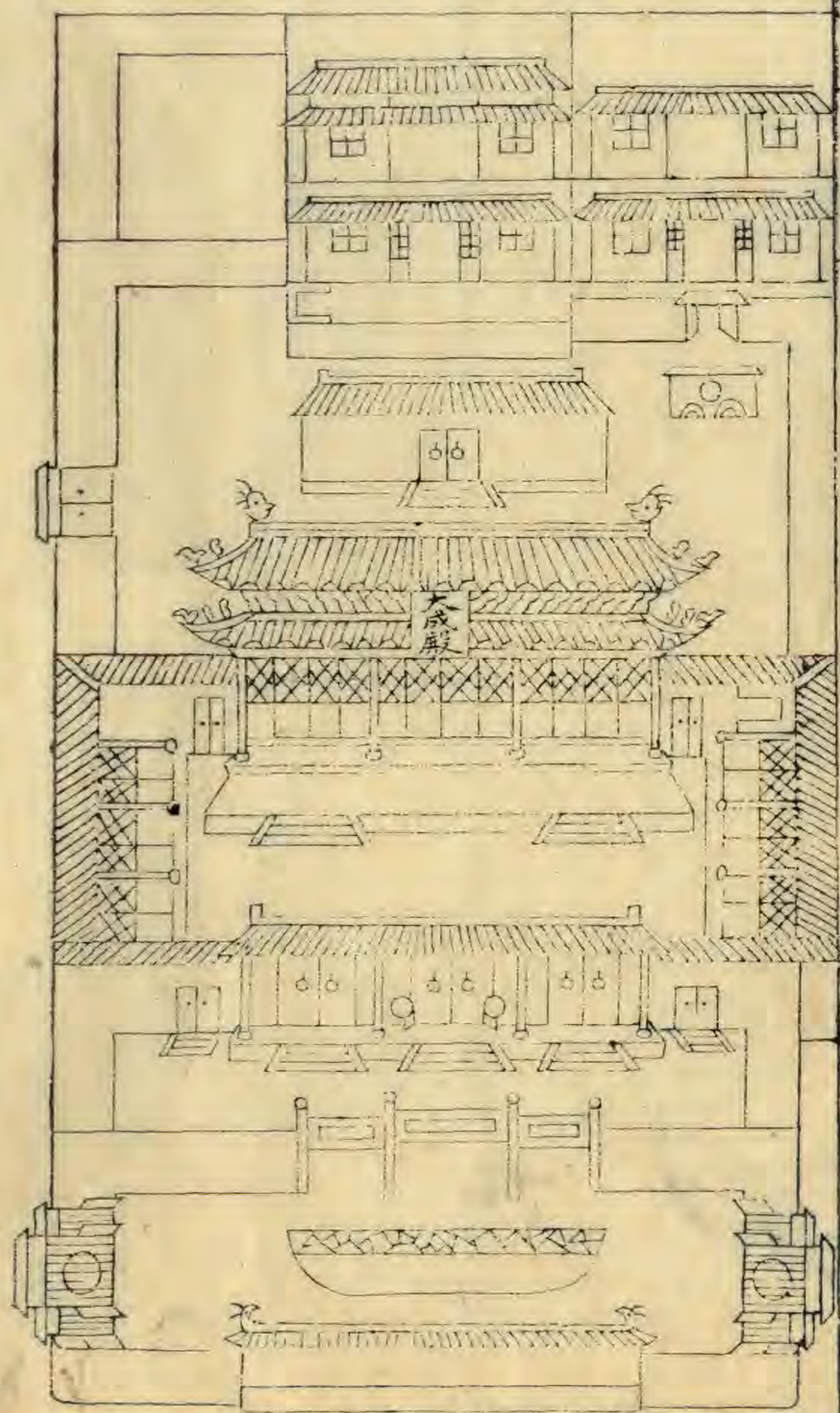
學宮圖



明倫堂



文臺閣



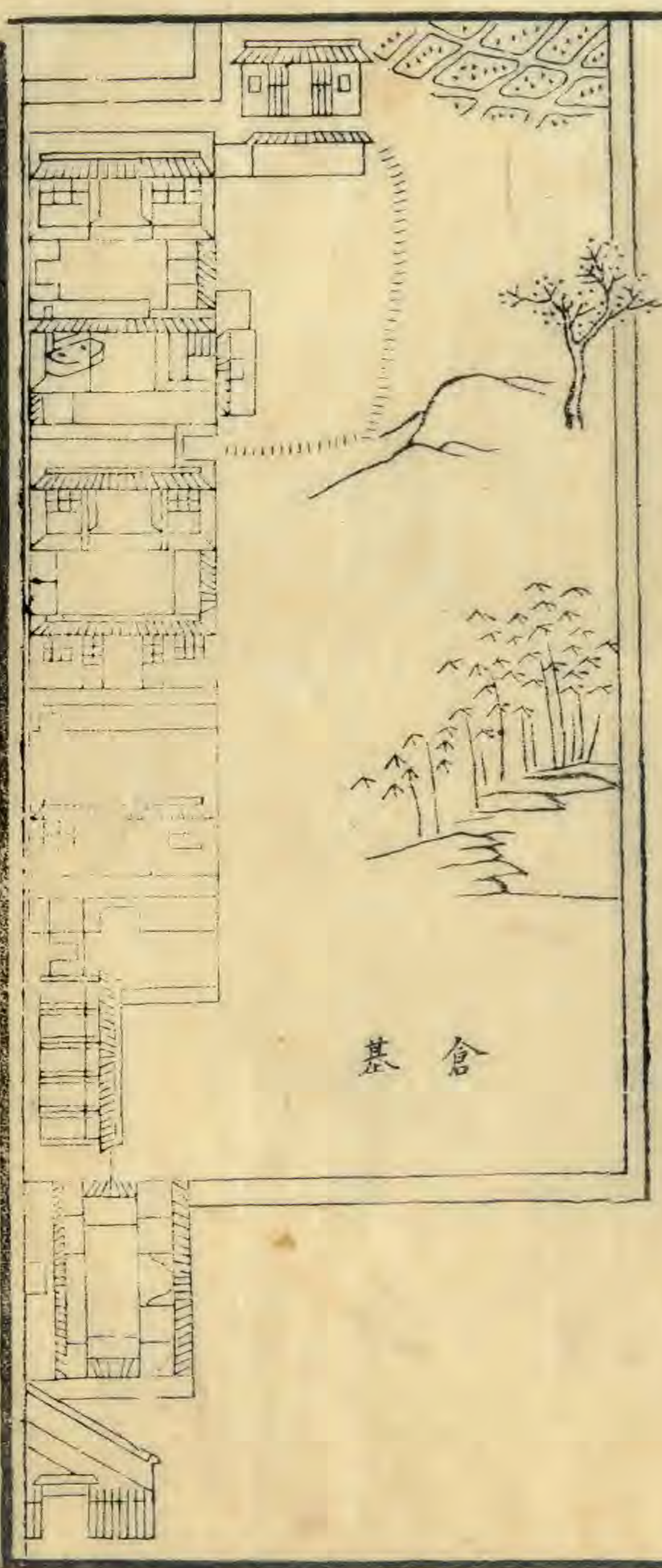
孝豐縣志

卷一

方輿志輿圖

十

縣署圖



倉基

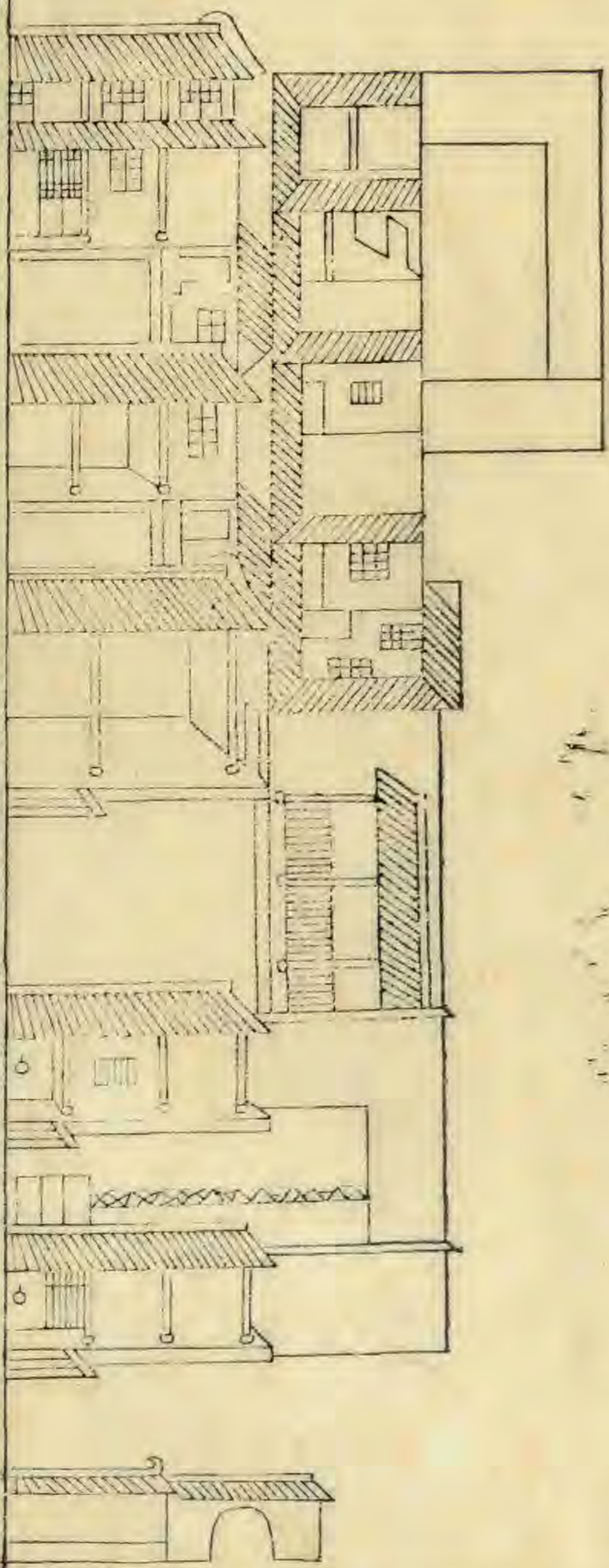
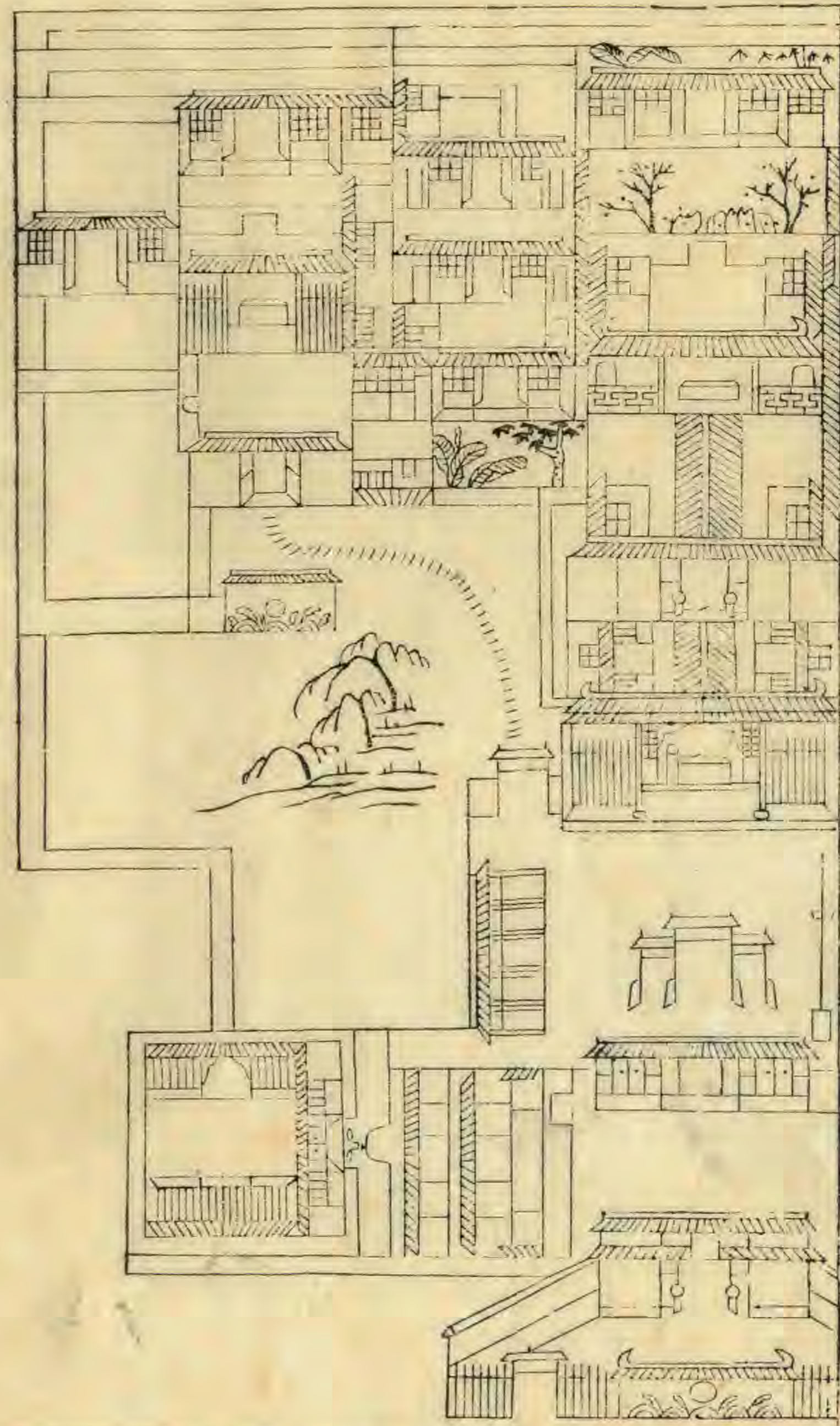
孝豐縣志

卷一

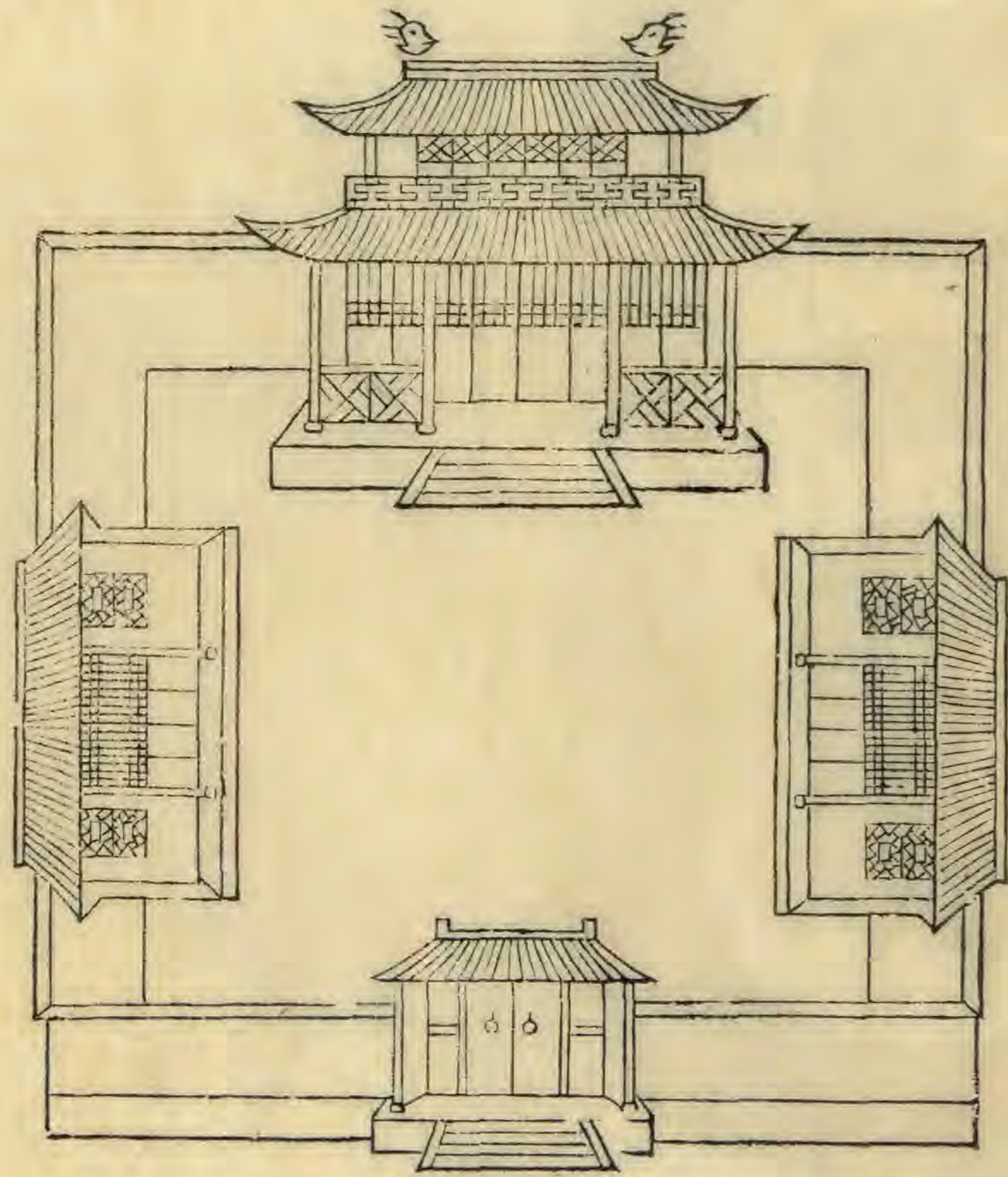
方輿志輿圖

十一

書院圖



豐北閣圖 舊廢

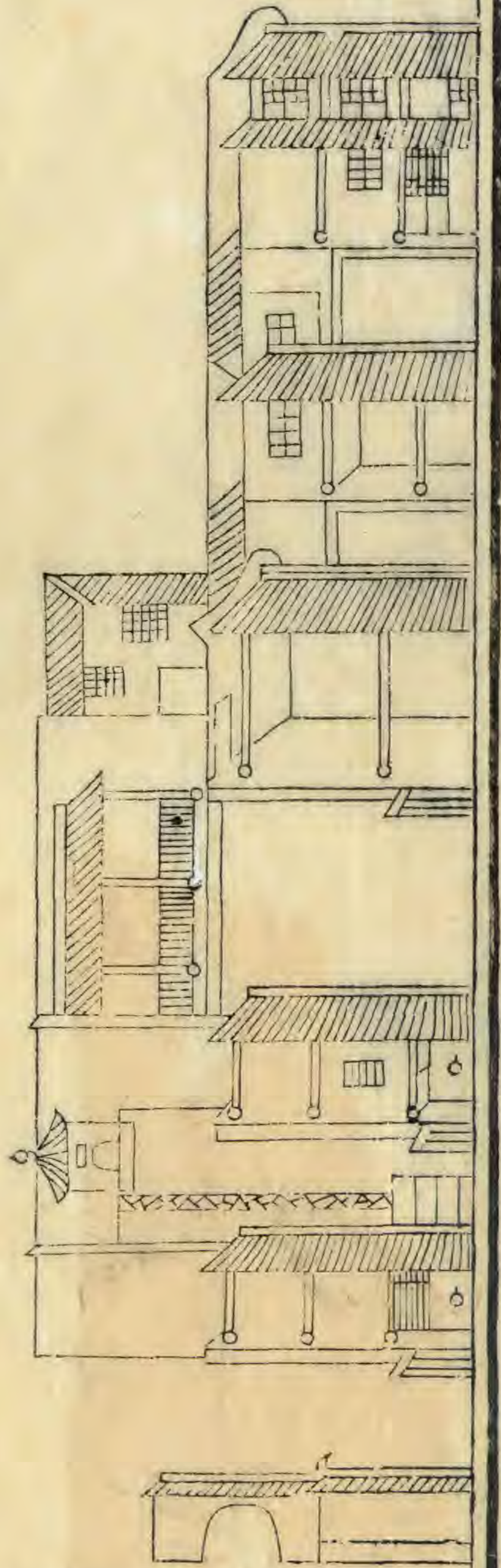


孝興縣志

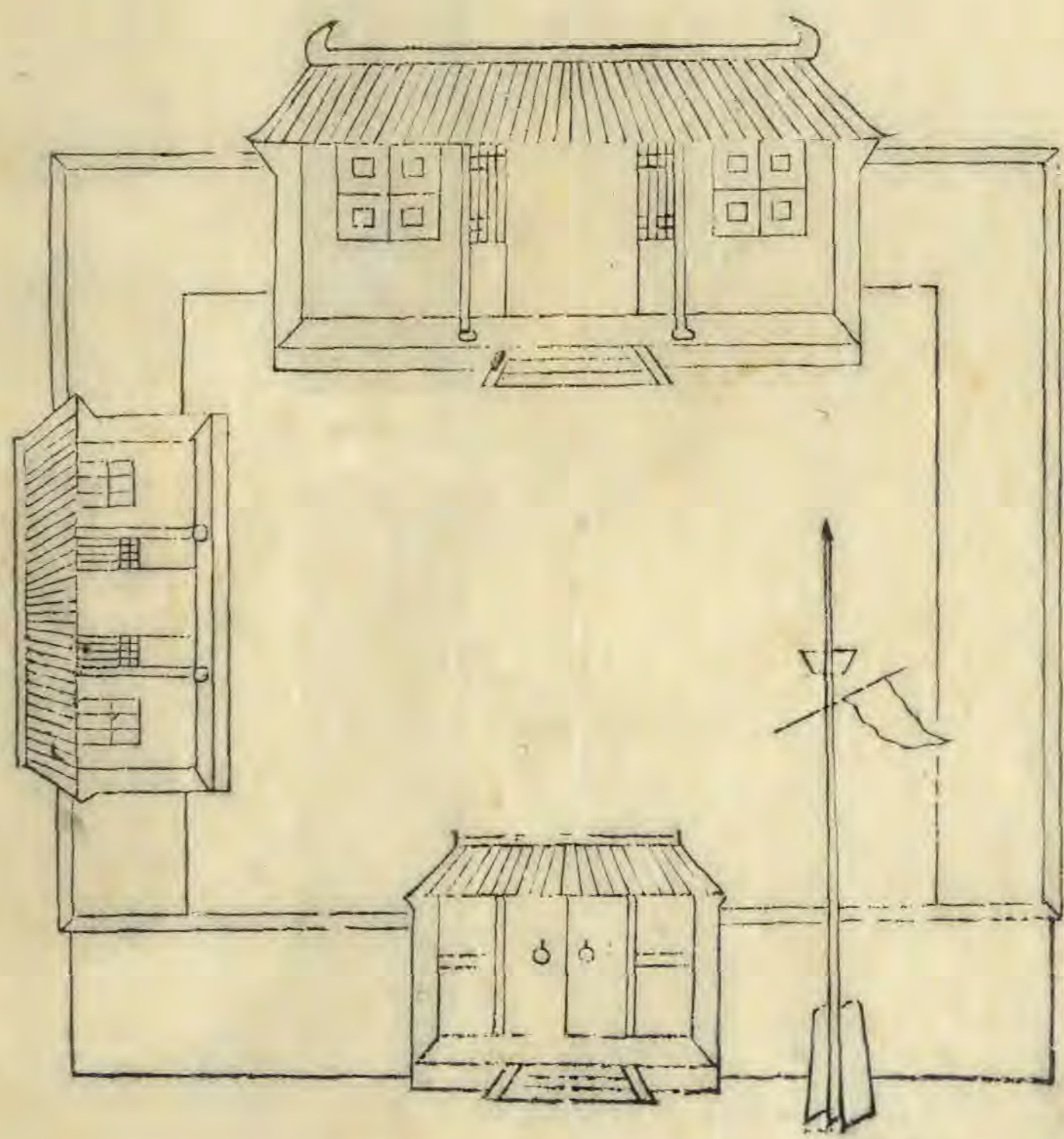
卷一

方輿志輿圖

十三



沿圩公館圖 舊廢

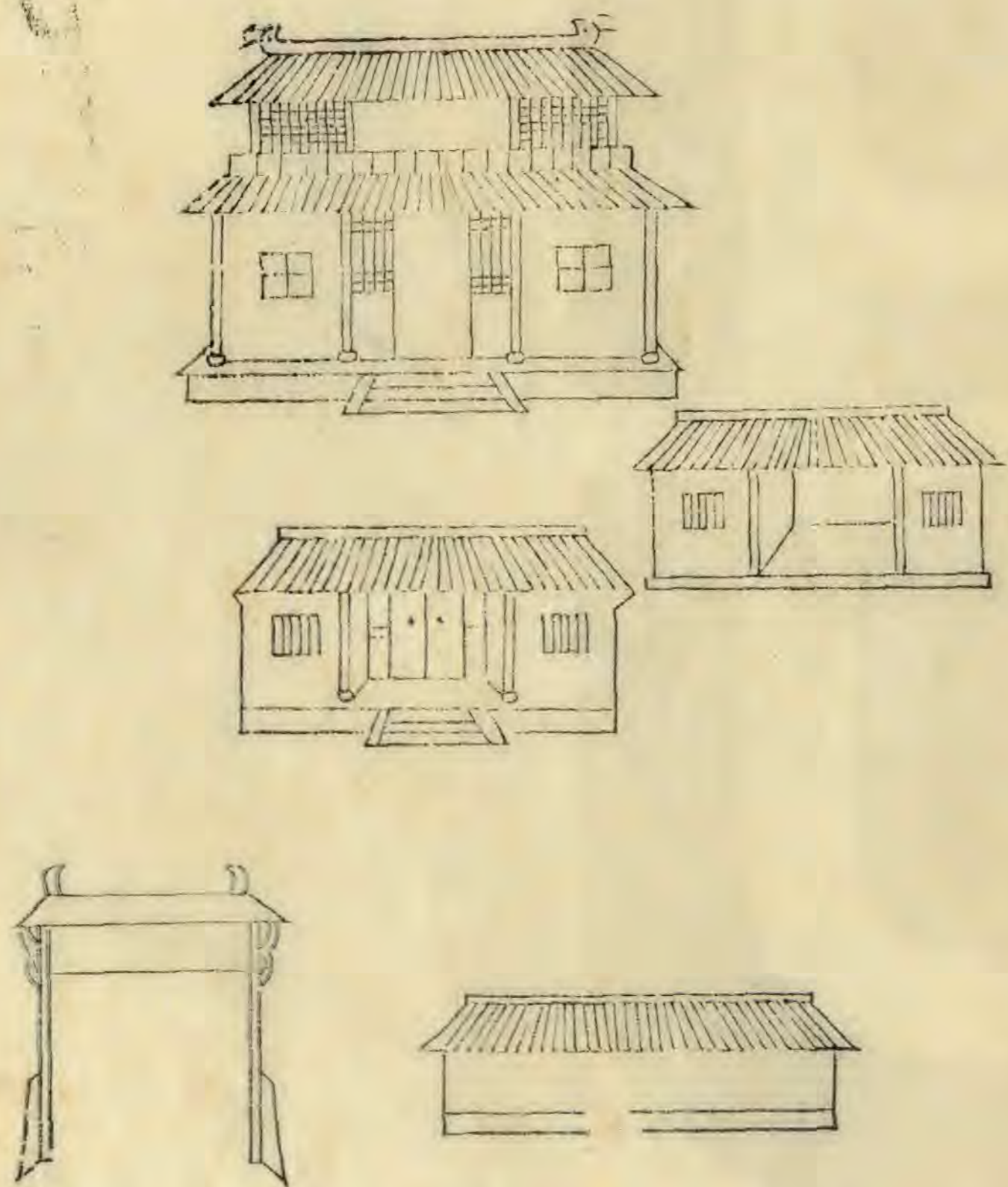


孝豐縣志

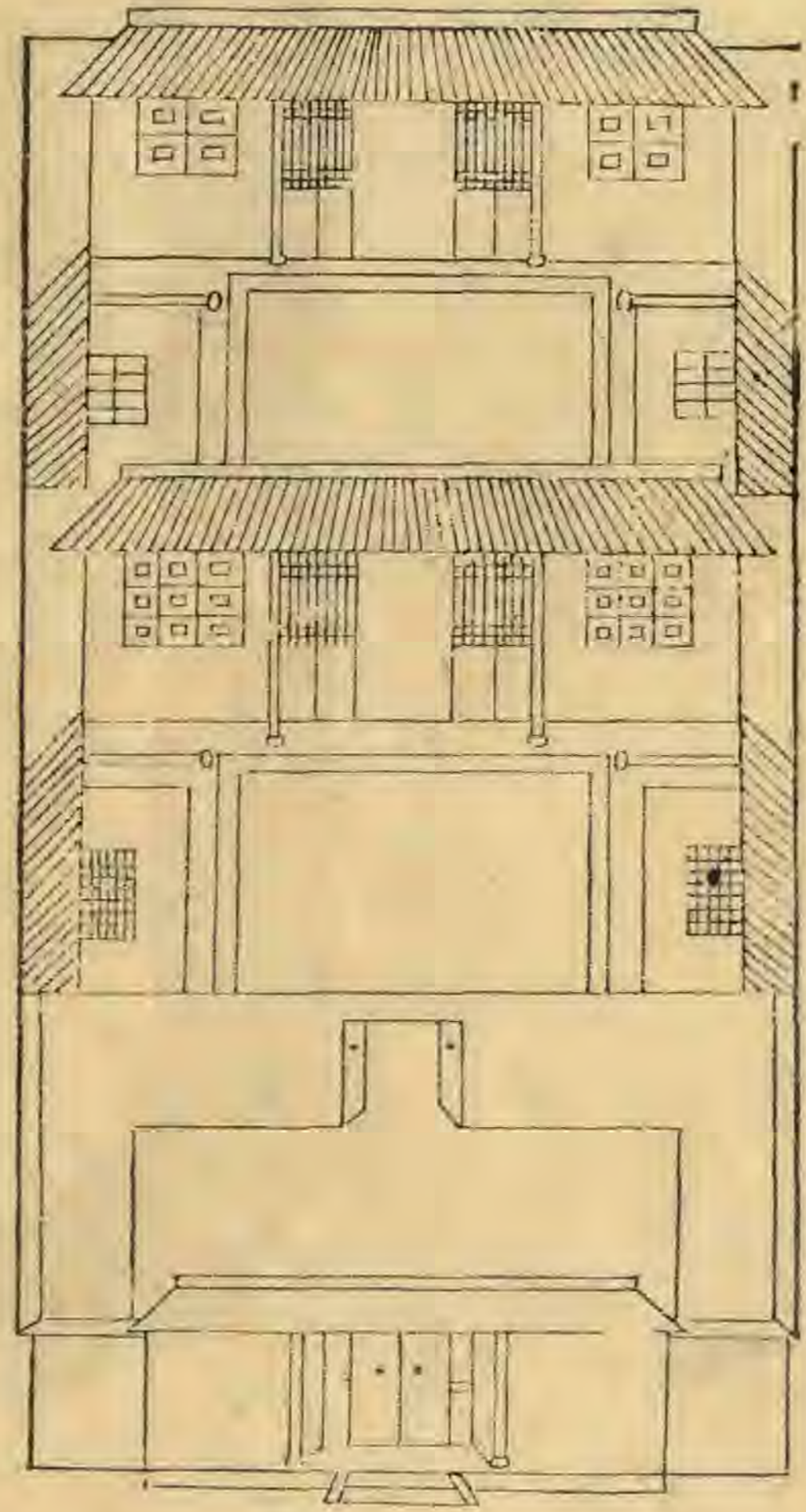
卷一

方輿志輿圖

安吉公館圖 舊廢



梅溪公館圖 舊廢今議建



孝豐縣志

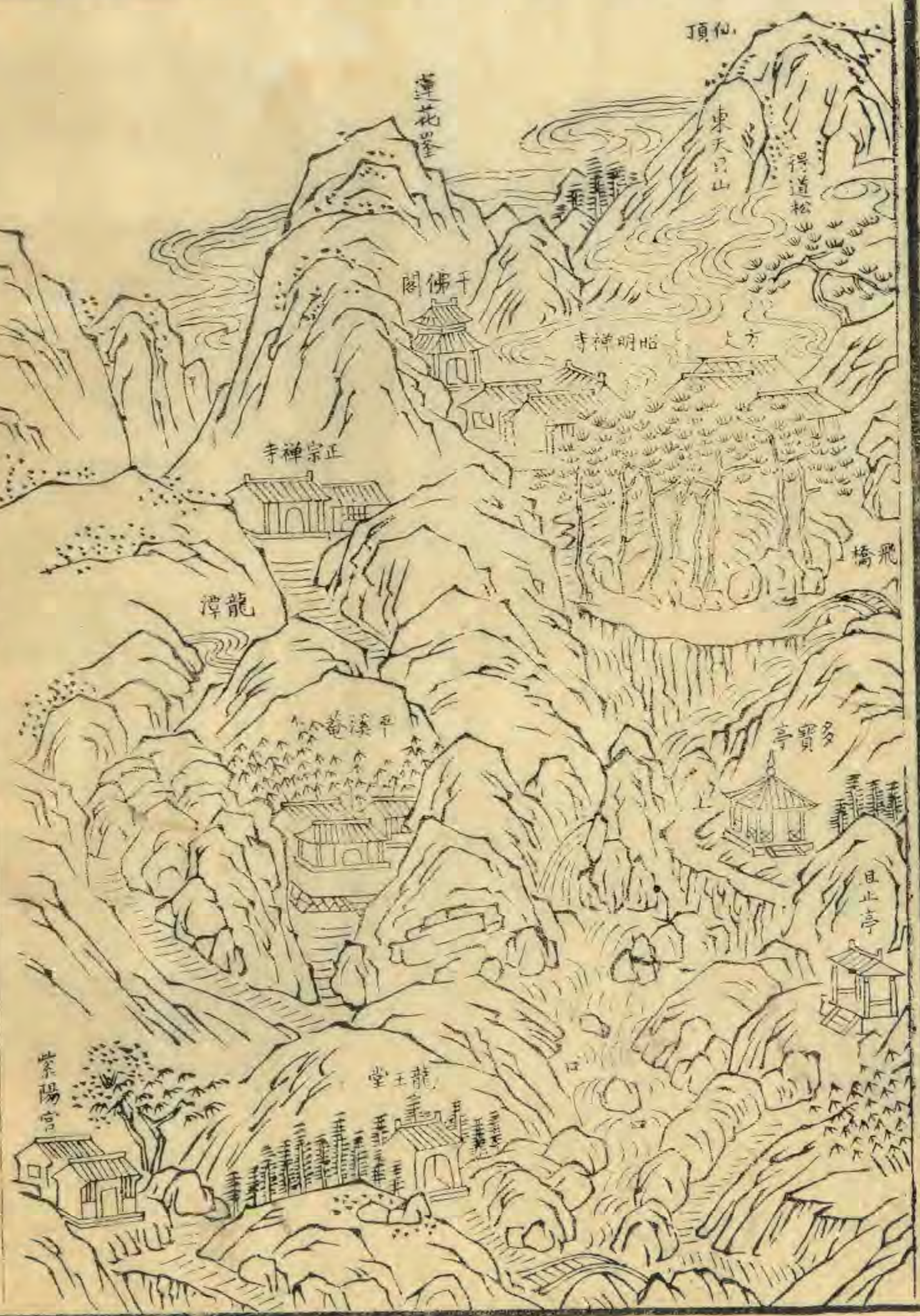
卷一

方輿志輿圖

十四

天目山圖





孝豐縣志

卷一

方輿志輿圖

五

武林任有容齋刻

分野

天道難知且非一邑之驗苟志乎外史云聖人別九州而紀地所以配天文也非緣星而記也星辰之茫昧亦未嘗屑屑然而爲之分然象緯亂於上斯庶徵應於下吉凶之形猶影響然又安得謂天變不足畏乎達乎此而思患預防何嘗非行政者之一助志分野

清類天文分野之書湖州府禹貢揚州之域斗牛之分舊浙江通志湖州亦斗分古測湖州牛分野今測湖州斗二度藏書集要斗十度丑宮內緯秘言斗二十一度湖州府烏程歸安一二縣入六分之三牛四度德清長興武康入四分之三安吉

孝豐縣志

卷一

方輿志分野

孝豐入四分之五羅志杜祐謂鄣吳興郡之西境也於卦爲乾其日屬丁於十二辰在丑五行屬火五星爲熒惑北斗屬權星其次爲星紀又應天市垣東南第六星黃帝分星自斗十二度至婺女七度獨蔡邕起斗六度至女二度費直起斗十度至女五度

沿革

山川之形千古不改州縣之設有時而更屢更之後茫乎莫辨則沿革源流不可不悉也孝豐創始弘治前此雖代有變易而從乎安吉分治以來屬州屬郡畧有因革而四百年間名稱無改焉志沿革

孝豐在禹貢揚州之域古防風國于封禹之間此其西土也周初吳地春秋時吳王闔閭以廣越封屬越戰國時屬楚楚滅入秦始皇郡縣天下置故鄣縣隸鄣郡府志漢書地理志註故鄣郡屬江都武帝元封二年更名丹陽劉敞云秦分三十六郡無鄣郡鄣郡之置又不知何帝按吳王濞傳王三郡謂會稽豫章故鄣也廣陵國註云易王非厲王胥并得鄣郡而不得吳然則吳與鄣皆非郡明矣實說武帝以故鄣地為丹陽郡後人追書吳地

孝豐縣志

卷一

方輿志沿革

二

故云三郡此註但當云故鄣屬江都武帝置丹陽郡不知傳寫誤故若此或班氏亦自誤也又故鄣地名自有故耳又以其似言故物遂益郡字皆非也漢武帝元封二年更鄣郡為丹陽郡後漢張角之亂郡縣響應故鄣順守靈帝嘉之詔析鄣南地為安吉縣三國吳寶鼎初立吳興郡安吉屬焉晉以後因之隋開皇元年以故鄣安吉原鄉三縣入綏安隸杭州仁壽二年置湖州綏安隸焉煬帝大業二年綏安隸宣州以安吉入武康復隸杭州唐高祖武德四年以綏安置桃州縣隸州七年併省入長城麟德元年復置隸湖州五代為吳越所有宋寶慶二年改湖州為安吉州用縣名也元世祖至元十三年改安吉州為湖州路安撫使明屬湖州府弘治元年知府王珣以安

吉孝豐等九鄉崎嶇險遠民艱輸役奏請分縣曰孝豐以孝

豐天目魚池靈奕金石廣茗浮玉太平移風九鄉為所轄管

里五十有四王珣添設孝豐縣疏臣珣謹奏為添設縣分保

廣茗浮玉移風太平金石等九鄉糧耆里老楊濟淵等各告

本鄉僻居深山道路險阻不通舟楫人民有老死山林不見

官府者凡遇催科動輒不服以致錢糧逋負數多一遇年荒

搶掠鄉村時常為患甚非細故切照本鄉地方原有城郭一

所俗名舊縣其址見存告乞轉達照舊添設一縣分管便益

等因到府臣看得本縣一十六都九十五里地方廣闊山路

崎嶇強梗難制恃險使然查得永樂以來賊民梅福二等屢

曾叛逆嘯聚山林殺傷官民致勤王師剿捕纔得安息臣又

看得長興縣一十五鄉二百六十四里內順零晏子荆溪三

鄉一十七里亦在深山相離長興縣頗遠去安吉甚近況有

前年亦嘗聚嘯若不通為處置又恐貽患將來伏望聖明軫

念地方俯順民情乞敕該衙門計議合無將安吉縣等九鄉

五十餘里添設一縣就取彼處相應地名改稱縣號照例選

官置吏分符治理其長興縣順零晏子荆溪三鄉割附安吉

縣就近管轄庶使山野小民得近官府日染月濡自然順服

錢糧易辦地方無虞緣係添設縣分以保地方事理未敢擅

便謹具奏聞
正德二年升安吉為州縣隸之而總屬湖州府
伏候敕旨
府志名宦傳弘治十五年知府何顯以安吉孝豐僻阻頑梗
合長難治奏升安吉為州而以孝豐縣隸焉請升安吉為州
疏臣顯謹奏為處置地方不虞事據本府孝豐縣知縣韓光
表呈稱本縣僻處山中舟楫之所不通上之司之所罕至跨連
直隸甯國廣德府州地方山林深險道路崎嶇民性犷頑不
顧法度豪門巨族招納通逃多至百十餘人少不下四五
輩習俗專尚鬪爭彼此各相雄長視官府如兒戲負稅糧如
等閑有所追攝輒便舉號鳴鑼執拳凶器兩喊拒捕互相應
援官吏慮恐激成大患只得隱忍收縮負租犯法者問亦捕
獲一二或中途搶回或就獄劫去盜賊則縱橫以自恣人命
則私和而不償因循至今恬不為異自宏治二年開設至今
夏秋稅糧除未獲關單外拖欠未麥一萬八千二百六十三
石折銀六千二百一十三兩絲綿五萬五千二百餘兩絹一
千四百六十六疋馬糧折銀軍需等項共銀六千二百三十
一兩輪次徭差里甲投靠藏匿半為己有公所兩列三隅不
具宏治五年歲值荒歉乘機聚眾流劫鄉村緣被時姑息養

孝豐縣志心 卷一 方輿志沿革 三

成今日府胎去年春初又將煽動幸蒙本府處置委官分投
賑卹多方設法撫捕僅免無事緣本縣自新設以來百事苟
且城池既無縣治野處居民一二家僅若晨星錯落以致
公署廟學日漸傾頽舖舍亭僅存基址不惟無以屏蔽官
吏亦將何以約束居民光表以卑微之勢處豺虎之穴既無
牙爪以自衛自爾首尾之可虞豈能追徵前項拖負之糧差
擒捕積年養成之姦惡哉若不具早轉達處置誠恐年復一
原係安吉縣所轄先年知府王珣為因山險地僻民頑難治
以此准奏添設豈意分割之後後民益猖獗事愈廢弛揆厥
由蓋緣安吉梅溪地方乃二縣以資買賣乃生理出入必由
栗竹木果栗之屬悉聚是鄉以資買賣乃生理出入必由
路孝豐未分之前俱屬安吉民雖梗頑猶存顧慮官府追徵
稅糧勾攝公事大率十完七八奈何立縣之後體勢既分人
不知懼梅溪地方雖在而孝豐市集之入不服安吉所轄况
本府離孝豐三日之程差人往返亦須經由安吉與其分官
往治孰若就近督催且縣治新立規模未成即今武康安吉
鄰縣如山民亦皆聞風傲效漸難制服將來釀成大患事出
測誠如本官所呈及照先年吳貴歸梅福二之徒劫殺倡亂
曾勞征剿雖云黨惡殲除而鋒刃之下或濫及無辜供億之

孝豐縣志

卷一

方輿志沿革

四

煩則重困財力至今公私猶有餘毒臣到任之初該縣亦嘗
具由緣未輒詢未敢輕舉後加訪察深知其弊今知縣韓光
表已蒙考察調任然而縣治人民仍復如舊若不改圖切恐
續任官員終難行事為此備將見聞之詳利病之實上塵聖
聽伏乞軫念地方重事特敕該部計議合無將安吉縣改作
州治仍以孝豐縣屬隸本州凡事府下於州州下於縣上下
相承易於統制仍於孝豐築立土城其公署等項逐一整葺
完備使倉場庫獄庇護官僚吏胥有所依憑一則可以保縣
治於無虞一則足以繫民心於有屬及照本府所屬雖有上
司巡守官員往往更代不常事無責成民無畏憚合無仍乞
添設憲臣一員請敕專理本府所屬并鄰界於潛昌化臨安
新城餘杭等縣及兼管南直隸甯國廣德地方如壽州等處
兵備事體凡有興革事宜悉聽兼理施行惟復將應該分巡
官員令其專一在於本處住劄五年方一更替如此則憲臣
任久且專行事不至掣肘未然之患可以坐消積欠之糧可
以完報緣係處置地方不虞事理未敢擅便謹具以奏聞伏
候敕旨

按此孝豐所以屬州之故也且可見當時之士俗焉入
國朝仍遷隸湖郡而民風不變無煩駕馭之勞亦可見移

易之權操之自上矣舊志
不載今從安吉舊志補錄

本朝因之乾隆三十九年改安吉州爲縣孝豐縣屬湖州府

按國朝新制注地里志序云秦無鄣郡是楚漢之間諸侯王自爲割置非故立也

孝豐縣志

卷一

方輿志沿革

五

周

初吳地秦
秋時越滅
吳屬越戰

始皇郡縣
天下置故

武帝更郡
郡為丹陽

靈帝析郡
南地為縣

吳寶鼎初
屬吳興郡

晉

滅入秦楚
以後俱屬

文帝以故
鄧安吉原

高祖武德
四年以綏

吳越屬湖
州

寶慶初改
湖州為安

孝豐縣志

卷一

方輿志沿革

六

元

世祖至元
十三年改
安吉為湖

屬湖州府
弘治元年
知府王珣
奏分安吉
上九鄉為
孝豐縣屬

志道遷安
吉于玉磬
山東所遺
舊治即今
孝豐縣址

國朝
州隸湖
州府

疆域

莫非王土何分畛域然既分民而理則越畔爲愆地勢卽犬牙相錯封疆之界廣輪之數瞭如也起視四境興利除弊果無負守土之責否毋謂小邑易於宰治志疆域

府志在府治西南一百六十里東西廣一百三十里南北袤六十里東至武康縣界三十里以菱湖嶺爲界西至江南廣德州界四十里以苦峴山九十里以佛山嶺爲界南至杭州府臨安縣界五十里以烏山關爲界北至安吉州界二十五里以沿干小溪爲界東南至杭州府餘杭縣界三十里以幽嶺爲界又南至杭州府於潛縣界三十里以郎採關爲界東北

孝豐縣志

卷一

方輿志疆域

七

至安吉縣界二十五里以穆王城爲界西北至廣德州界三十里以金雞嶺爲界東南達浙江布政使司三百五十里羅志陸行一百七十里水行三百四十里至湖州府陸行七十里又水行九十里至北京陸行三千八百六十四里水行四千三百八十里



形勝

建都作邑必相其陰陽度其原隰是故荀瑕以惡而見棄偃陽雖小而難攻地形利便不同也考豐雖彈丸邑而爲郡上游籓籬之固實攸賴焉覽地輿者毋徒曰高峯絡繹勝擅丹青流水潺湲音如琴筑已也志形勝

豐邑在湖之上游東望武康西接甯國南控餘杭北引安吉此四境之形勝也縣址盤結鳳凰山峙其左大陽山鎮其右京山如几案供於前大會山如屏障於後廣茗諸水自西南遶而東董嶺諸水自西北遶而南美哉形勝之爲觀也豈徒靈巖瀑布之奇靈峯泉石之異爲遊眺之資已哉



山川

凡名山大川能興雲雨以利萬物草木禽獸魚鼈貨材咸於是乎取資擗節愛養之不可勝食用也若夫民生恃為保障人文賴以鍾毓則安危盛衰之故實攸繫焉孝豐山脈自徽箬嶺融而為天目逶迤起伏歷百數十里得平曠之地結為縣址水則源於天目之陰流為廣茗諸派環城而東入於雲蓋磅礴鬱積之氣至此一舒輿衍曲折之勢至此漸暢誠吳興一名勝也其人磊落而英多吾尤為生此地者重有望焉

志山川

山 峯 崖 嶺 巖 崗 峽 坪 墩 塢 坑

孝豐縣志

卷一

方輿志山

九

石語山縣南三里

羅志稱其水石相激有如人語

邑人王美中石語山詩

石峯崿何寄嶽岸幘兩兩長披襟清風散作筓篔引激湍便成雙龍吟客秋霜夜悲聲咽衡陽雁斷聲希歇欲寄難寄天涯心若斷若續雲中月坐起細寫山更幽良朋去去誰為儔寒風吹送寥天唳石上雙清語獨悠王坤亭詩崎嶇並峙碧泓秋遙接洪濤響自浮天外風生林木杪雲中葉落遠山秋漁燈隱隱聲猶咽樵斧丁丁韻更幽幾度抱琴兼載酒長松倚聽傍孤舟

青龍山縣南三里

竹葉山縣南四里

石蕩山縣南五里

八貢山縣南十五里吳興掌故磅礴鎮靜為四山具瞻山有尖

峯縣治學宮皆面之

蟲山縣南十七里

掛榜山縣南十七里邦溪莊前

養山縣南二十里

彭宅山縣南二十里吳家村後

魯家山縣南二十里彭家村

五山縣南二十里彭家村

廣茗山縣南二十里羅志為天目之陰茗水所出宋國禎湧幢

山生茗望之翩翩作鳳尾形茗水所由出自頂及麓處處湧溢山水草合而為一以此稱奇明知縣甘元鼎茗山詩籃輦紆迴向廣茗盤崖升陟儼凌霄子規啼半桃花碎山蕨腓餘蝶粉消叱馭幾曾嘉未老攜琴端只喜無囂饑驅五斗渾閒事擬似陶潛又折腰

孝豐縣志 卷一 方輿志山

隴家山縣南二十三里

唐華山縣南二十三里抱河村前

馬鞍山縣南二十五里抱河莊村後

芙蓉山縣南二十五里古稱南天目

溪邊山縣南二十五里

雞罩山縣南二十里府志以形似名

崇尖山縣南三十三里

大溪山縣南三十五里浮玉鄉高八百五十丈周四十五里勞

府志

城隍山縣南三十五里山下有地稱城隍按山左向有故城下有闕帝廟

同隍山縣南三十五里一在四十八里姚錢莊

獻花山縣南四十里一名美人山山如人形與茅山對峙

木魚山縣南四十里八角坪下山形圓俗呼團欒山

玉屏山茅山迎華山俱縣南四十里

石佛山縣南四十二里

金石山縣南四十五里府志作西南三十五里高一萬八千尺

長三十里其上多蒲柳苦竹其石黃其土赤因名金石山

獅子山縣南四十七里波頭村一在縣西十五里東建莊山形

如狡狴蒼翠峭壁下臨澄潭幽深不測勞府志

烏翼山縣南四十八里

孝豐縣志 卷一 方輿志山

中山縣南五十里羅志舊名獨山邑令羅為賡改今名詩曰尋

水隈四面青峯容鳥度一峯春色待人來棋收石上無樵斧

錫響空中有渡杯日日溪聲清午夢轉疑身在雨花臺曲曲

清溪揚素波羣山環拱一山阿孤煙飛去藏丹室野鶴攜來

共碧蘿最是窗中流水靜兼於嶺上白雲多幽深自是頻招

隱祇恐游人有爛柯邑人張暹和詩羣巒如水叠層波一柱

中流巖澗阿青嶂畫屏供翠黛澄潭玉鏡遶纖蘿峯前猿鳥

龍鬚山鳳凰山桃子山公阜山俱縣南五十里

橫獅山縣南五十里一名中天目

石門山縣南五十里羅志西南四十里有兩石對峙若門掌故

集內有獅子巖高二百丈梁吳均與顧章書僕去月謝病還
覓薜蘿故鄣有石門山者森碧爭霞孤峯限日幽岫含雲深
溪蓄翠蟬吟鶴唳水響猿啼英英相雜綿綿成韻明張節石門詩白日
陰森古木寒野風蕭瑟度林端澗藏小鳥鳴深翠巖落幽花
下急湍雙闕直疑天外立殘星半向日中看新營此地真奇
勝謝客詩
成和更難

按安吉亦有石門山云吳均葺宇其上

菴船山縣南六十里

天目山府志在縣西南六十五里金石鄉高三萬六千尺廣八
百里與杭州府臨安於潛二縣接界一名浮玉山山海經勾
餘山東五百里曰浮玉之山茗水出於陰北流注於具區咸

孝豐縣志

卷一

方輿志山

三

淳臨安志上有養生之藥著草元華皆名著仙經大藏洞淵
集第三十四洞天天目山名太微元蓋洞天雜道書天目山
左高於地七千五百丈右高於地七千丈縱廣二千里天目
山志天目山有二峯東峯從臨安入西峯從孝豐入有十二
龍潭六潭屬孝豐六潭屬於潛豚齋閒覽昔有人登此山者
遇暑雨見雲霧皆在山腰雷似嬰兒聲吳興記天目山極高
峻嶺上有泉水甚美東南有瀑布下注數畝地志云上有兩
池爲天之目老子說云欲度難及避水災天目海陵山爲第
一唐六典天目山十道名山之一也元和志天目山有兩峯
峯頂各一池左右相對如目左屬臨安右屬於潛東西二瀑

布瀆流數里下注成沼曰蛟龍池即茗溪桐溪之上源也吳
興掌故天目東峯從西入疎豁可行西峯從孝豐入深僻
不易羅志東北一峯翔起為翔鳳林又有玉柱峯香爐峯象
鼻峯西方庵西尖有采芝巖千丈巖中峯斷崖張公洞龍穴
石門石巷石屋石圍屏金雞石眠牛石十二龍潭雷神宅立
玉亭望海橋梁昭明讀書臺明公安袁宏道天目山記天目
幽邃奇古不可言凡山深僻者
多荒涼峭削者鮮迂曲貌古則鮮妍不足骨大則玲瓏絕少
以致山高水乏石峻毛枯凡此皆山之病天目盈山皆絕
流淙淙若萬疋縞一絕也石色蒼潤石骨奧巧石徑曲折不
壁聳削二絕也幽谷懸巖庵宇皆精三絕也余耳不喜雷而
天目雷聲甚小聽之若嬰兒聲四絕也曉起看雲在絕壑下
自淨如綿奔騰如浪盡大地作琉璃海諸山尖出雲上若萍
五絕也山樹大者幾四十圍松形如蓋高不踰數丈一株直
萬餘錢六絕也頭茶之香者遠勝龍井荀味類紹興破塘而

孝豐縣志

卷一

興志山

三

清遠過之七絕也余請大江之南修真棲隱之地無踰此者
邑人王晉亭天目山記天目浙西一巨鎮也豐邑自湖圩一
十五里宿高湖庵二十里達仙殿基在天目之肩石孤峭
入雲際俯視萬山螺髻目至此一空南下五里為中峯塔前
有悟道庵庵南玉柱峯狀類棗核高三十餘丈剔牙松偃縱
其上循此里許至開山塔一名張公洞高峯祖師有龕在焉
龕舍獅子巖內巨缸藏遺蛻覆石臺上凡遊人瞻禮畢手摩
拂一過缸故潤膩可鑑鬚眉前臨千丈巖飛雲樓樓立巖之
厂憑窗俯瞰石壁千仞南象鼻峯左則真際亭右為湧泉庵
此山形勝第一開中峯斷崖兩祖師之先迤邐而東為東幻
住規模洪敞殿前楹杉六七章枝葉蓬鬆龍磐磐南一小
山挺立形似蓮花四面巉削登眺者拔藤蘿始得達中有西
方庵據蓮瓣中四圍石筍笏立門外左偏石壁如屏立玉亭
與東山相對山多松竹羣猿常攀躍於上此開山以東之大
畧也開山之西為活埋庵高峯習靜此地高麗潘王來參日
師願活埋於此乎因名庵前香爐峯後磐陀石其石扣之有
聲類木魚更西為斷崖祖師捨身處崖深千餘丈師捨身其
下無傷仍端坐念佛而已殿右望江臺登之可望錢塘江此
開山以西之大畧也開山之北為大佛巖巍峩雄壯為一山
巨剎東北為空觀處其地平曠坦衍縱覽無礙故名空觀緣

石級而上五里至巔周望遠而指蒼台萬四明諸峯暨黃山
柄水與夫海門招寶諸境咸隱隱雲霞萬里巔石屏十二幅
天鑿神鑿類人工然每幅高五尺許其巔如目天色斑駁莓
黛又石池畝許寒泉清澈似鏡冬夏不涸其巔此山頂亦
名也然此乃西天日東日距東二十里西有奇洞山以北約畧如
有池謂之東天日東日東日東日東日東日東日東日東日東
此開山之南為振衣亭古杉翠柏環繞亭外人坐其中蒼色
飛來衣袂皆綠亭下為半山橋橋畔眠牛石石形蹲蟠伏地
似眠牛下十里許為雙清莊莊在山之麓矣有大池澄泓朗
淨梁昭明讀書於此日昏翳掬池水洗之雙眸頓清故名雙
清開山以南約畧如此大凡登山者自北而上四十里自
南而上不越十里蓋名藍精利奇峭秀拔之勝俱在由之胷
腋自北者由肩而下自南者由足而上其最異者莫如雲海
時或細煙一縷從石罅中出雲氣如練須臾徧大地如湧銀
濤下視羣峯如筍迸出高者露濤中葦瀧山鳥在几案間夏
月雨從山腰而下山上仍白日無纖翳聞巖下雷聲似嬰兒
啼茶時僧焙雲芽香撲鼻是皆山中雜事并記之明吳縣進
士兵部郎中伍餘福天目山記天目山據東西兩浙之勝巖
巖峭拔山勢峻嶒蜿蜒蜿蜒橫亘八百餘里其分支衍派莫
知紀極洞元集所謂三十四洞天者是也乃與安子山南門

孝豐縣志

卷一

方輿志山

齒

歷石虎山其狀如虎踞次早溪谿與龍溪相望水勢湯湯發
自天目抵五山寺其山如五星分井排列目前及渡口溪水
如沸問之或曰亦自天目來者也入孝豐縣合鄧文率吏相
迎入公館次早過西山庵至彭宅里有孤冢如堂封或曰是
商大夫老彭墓也旁有一碑仆而泐漫不可讀遂過鮑湖入
貢山去縣二十五里上有石洞可容數百人又有硃砂洞多
紅礫前代學掌縣址猶在焉日午抵扶浦寺寺多奇石出湯
口轉茄山及白馬巖次獨山山有梁梁有碑轉入章村蓋宋
章得象裔也訪赤松子洞洞多奇景次早涉龍溪謁神龍祠
長廊短楹皆金碧貌似有垂雲行雨之狀有碑記其事相厥
地勢帝山坐鎮一方中有龍宮角則在焉則敘非他山所能
及伍子歎曰青鳥家所謂王氣可以占天者其信然耶入水
村過寒村絕無人煙疑與塵世隔而天目境界至是始分
矣又次長潭其水色紺且黑噴噴有春沙勢若跳珠或謂龍母
在焉蓋今之所謂徐仙姑者是也又恩諸異景入翔鳳林其
上有平原一千五百丈中有兩湖湖水東通蘇湖北漸安吉
吾自安吉而逆沂之信有如所傳者 國朝施華任天目山
賦天目山者古稱浮玉或曰西山蓋三天都之一也吾邑宅
於其陰而茗溪之源所出故得據之為私焉顧志乘類多前
賢題詠而賦是山者梁蕭而下僅有宋之葛氏明之盧氏率

皆節取崖畧無裨志林茲就基阜之雅奇生產之饒裕卽物
搜簡比律成文意主徵實用備錄異於曩者之製云其
辭曰溯淵源於阿耨探支派於崑崙有東南之員嶠爲吳越
之雄藩披山海之經緯疑浮於水面讀洞淵之集高又觸夫
天根列三十六峯以聳拔亘入百餘里而飛奔往牒所紀名
義實繁昭明洗眼之爾併詳沿誤江南象形之說舊志無存
究之法垣居而高拱爲天都之所尊其峻嶒蜿蜒之氣扶輿
鬱積磅礴而雄渾攸天官之分野則上應乎斗牛之垣宜其
勢兀乎雲表而歸峙乎海門矧夫窮古杭雜記申郭璞大言
而又爲梓鄉之所宅茗溪之發源也地則臨安界於南具區
注於北東則虎林潛州枕其隈西則古歙宛陵張其翼羊腸
陪峯穿之山龍脈盡吐蓄之國石柱衍乎龐鴻徑山列爲馮
翊接岷山之逶迤祖黃山之秀特峯則有玉柱翠屏浮圖象
鼻瀋王昂霄仙童旭日洞則有潮音真空雷公龍穴潭則有
乳水仰箕池則有弄珠洗鉢幽巖可以冥探奇石可以憩息
結鉄之龕砥平寫經之閣霞赭琳宮貝宇畫家摹而難工曲
榭圓庵僧僚掌之有則若夫物產之饒生殖之藪木則有若
櫟櫻榆精櫟榆杞櫟曰千秋松曰蓋雨其大十圍不縱尋
斧果則侯栗侯梅稻則多黍多稌草則苜蓿蔗荅荅黃蓮蘆
腴滋蕨拳瘦摘鍾乳芫花著葉名著仙經獅尤雲茶名題佳

孝豐縣志

卷一

方輿志山

五

譜芊芊葦垂茸茸葩吐旣豐林菸乃盛毛羽則有若丁當杵
曰之禽玉面獐猢之殺山麋如豚山客爲虎半夜日上時聞
猿啼重陽雪飛乃有鹿麋無不駭洞族羣樂香淨土而況泉
石之清地脈之聚雨露之潤陽和之煦有以孕含其奇珍而
督貢於天府也厥有名賢遺躅逸客高風梁則世子唐則王
公武林八守潛州二洪庾肩吾絕澗層雲躡躡獨眺皇甫曾
石泉山寺刻畫彌工或流傳於縑素或景仰夫穹窿近世檀
越如鄭上舍張元戎故鄣之吳攸州之馮亦復逸想煙霞而
外絕跡塵埃之中棲眞翠雲之館讀書紫霞之宮曲房瓏瓏
爽便晞髮清池湛湛俗宜洗瞳老輩蒼苔時揖支離之叟詩
人屐齒相期嬰鏢哉翁又何妨畫文衍於雲泉之內貌幼輿
於邱壑之叢嬉春時節勝侶徘徊登雙嶺之址訪四仙之臺
薜蘿紛其在抱煙髮宛乎自媒花氣如雨濤聲若雷莓坐漸
深抖落英而唱起茗談甫畢敲深竹而吟水聲若雷莓坐漸
結串綠竹个个筍芽初胎歸樵於飛龍之淵採藥於斷雲之
隈時逢畏景漸近炎熇半龕借與全雲皆消絕頂踏白雲之
軟當頭忘赤日之驕解絲煩襟現智燈於靜夜被除熱惱煎
沸鼎於中宵何必長江始無六月得毋大梵卽是九霄俄焉
素霜初凜蒼崖已秋度浩淼之鄉則巖曠千丈盪虛空之際
則烏橫十洲黃精之肥大乃如掌翠屏之瘦纖不盈眸風寒

蛟窟泉冷龍湫紅葉村遠青樹暎幽微若洞啟呀然霧收石
倉窮劣其如削天關熾燦而孤浮其武窮陰鎖嶂積素封阡
寵崑煙樹靈雲天濤清煙昨笑兀峯巖大山小山視或湧
廓斷竹續竹時而連乾走者文獻而後彩飛者斂翅而失鮮
統覽權輿遙稽岳瀆則茲山者國立形勝天姥為僚屬俯天臺
而弟畜又奚論海州之天台式成之天竺而惜也位列偏隅
自安清淑封銜未顯於三吳紀典不參夫五嶽周王之馬跡
未臨謝公之蠟屐不熟即如香山之守蘇仙之牧幽探乃漏
平履節藻飾未經乎文隨難邀冠蓋之儁未免雲蘿之惡竟
有類於面壁之枯禪與夫逃名者之抱璞也然而主之有神
衍之有潢孕之有文洩之有章且幸其不附郊坰不便梯航
法象常尊則劫灰不得而厄祖龍禁鑿則地脈不得而傷飛
瀑懸崖鎮名藩於南服龍飛鳳舞鍾王氣於錢塘夫是以超
然塵表巍乎上方峻紫極以參天則雲霄萬古擢青蓮以喻
目而睥睨八荒也哉永嘉王贊西天目修建碑記天目距武
林西北百里許盤迴而直上巍峩崖削出天際兩浙勝概
皆列其前風雷陰作龍虎奔馳日光霞綵暮映朝暉天開畫
圖也當至元丙子間有大沙門曰高峯誅茅獅子巖首倡基
之里人洪喬祖氏崇重其道輸材運斧利施田畝建立精藍
有年未幾斷崖中峯二祖師並起茲山大啟其道震且竺國

孝豐縣志

卷一

方輿志山

六

咸仰慈風參禮學子雲輸川委當是時天下豪傑莫不慕其
道咸趨座下若高麗國王若元趙孟頫馮海粟皆樂從其遊
延祀丁巳蒙敕孟頫撰記載於寺碑可見迨至我朝以來垂
三百餘載矣雖宗風綿遠不墜而星霜屢更古跡今堙不無
損壞弘治乙卯秋本寺化首王福完會同寺僧圓福東堂德
俊德全住持文浩戮力維持大倡施緣於是儲匠蹴工繼日
運石首築石路延袤而上約有三千七百餘丈視舊倍焉他
若普同塔千丈崖至為新築石臺以及橋梁並次修葺一一
而新之迢迢玉砌屹屹浮屠光吞日月勢沒雲漢轉法輪於
娑婆具道場於沙界自權輿畢工涉五寒暑而勉力圖維豐
功盛績一百年來未之有也何其懋哉今年秋王福完等以
其修造之難懼無以昭示來茲欲求一言以記之嗚呼福完
由捨俗至此十年矣一瞻堂塔勤力而勞心以圖者出其素
賞凡事大小敬奉欽依無懷社詐是其所不虛所願也的矣
其知力而進之難也審矣我故不得讓而為之記又重以詩
日鳳歷弘治十二年皇風欣扇佛日增輝當此際百
廢俱興取以天目晴空插雲漢高峯倡始獅子巖法傳斷
崖與中峯高麗國王參親臨震旦如竺國
海日更重懸禪心坐斷
毫光五色起中天衲子參元人輻輳西來

飯首百靈

海日更重懸禪心坐斷

毫光五色起中天衲子參元人輻輳西來

毫光五色起中天衲子參元人輻輳西來

毫光五色起中天衲子參元人輻輳西來

毫光五色起中天衲子參元人輻輳西來

消息無窮傳道場中興海宇
齊報德億萬斯年祝太平
井東春來一雨一回風
張羽天目山房歌昔臥香
蓋雲下闕弱水窺蓬壺天
巖雨泓碧水涵霜鏡
危石深林人上苦盤渦
共中是邪非但見人魚作
汨下士前年南華仙要我
之路超越若人有仙骨居
自熟無冬春臥處煙霞飛
朝復暮坐看麻姑白髮新
日照我一片冰雪之清心
可簸與斟且復靈潭漱金
中水釀作百斛之春酒其
更結舟梯千萬尋邑人王
登仙頂上上下下四顧清
橫空星海讓沙籠西北隱
四際開飄飄遐舉誰獨住
昔人漫道摘星辰數千年
後豈無

孝豐縣志

卷一

方輿志山

七

兩支機石畔續仙遊乘槎清漢知非莽幾見扶桑浴海球今
朝烏兔重排仗况復此山獅象雄亭玉立誰能量為憶當
年梁昭明勺水為開眼障障去只須瞬息間絕頂上人長
相望山陰徐渭天目山詩緒鐵青銅凌紫煙能為人語向
關雨雪陰霏不盡夜清溪勞往還斷壁孤杉四十圍不
維嶽同張子培明府登天目勝概躋長怪曾無白日飛邑
猿猱行盤灰石雲中磴坐聽懸泉樹裏濤絕頂下臨南眼
半巖平倚上方高翔翔不藉王喬鳥甯合凌虛振綵毫國
朝巡撫范承謨天目晴雪詩層巒迤邐遊上方樹氣千尋
獨留倚漢青虹宜燦爛朝陽白鳳故優遊上方樹氣千尋
東土家望澤流銀海生花誰不眩天公猶是爛雙眸知府
王弘仁詩高削雙鬟萬玉如宛然天際弄晴暉蒼茫白浪搖
銀海瘦損冰花碎竹扉樵徑乍分禽鹿下屐痕新破老僧歸
探梅向晚山鐘出催起寒雲嶺上飛鹿下屐痕新破老僧歸
時遙空忽轉清輝景漸融半壁曙光開玉鑑一天寒影薄
宮瓊花遠映當軒碧瑤圃移來落照紅坐看城頭姑射近
壺疑傍九霄中知縣羅為廣詩萬頃遙天雙翠鬢東西
亂雲間幾傾天上銀河如絕頂瓊臺上坐對松陰月半灣
座爐峯香裊鷓鴣斑何如絕頂瓊臺上坐對松陰月半灣

君照詩紅日方從海底生羣峯相映雪初晴巖高翠尚留芝
草桃白人猶遇石城幾似家移瑤島去還疑身在玉山行此
間處處堪登眺心
地從來徹底清

高梧山一名最高峯一邑最高之山與天目界並

大瑤山天目山右

虎山一名虎嘯山縣南

冠山虎頭山俱縣南

金獅山縣南一名青山

普潤山磨坑山施廣山高山干山齊山俱縣南

一面山石山將軍山橫角山馬道山俱縣南

九龍山李王山張公山肺頭山俱縣南天目鄉

孝豐縣志

卷一

方輿志山

六

石新郎山石新婦山俱縣西南三十里兩山相對宛如人立

筆架山縣西南三十五里卓筆峯後一縣西北十四里

大祥山大岱山排衙山三台山俱縣西南三十五里

菩山三台山下

菁山縣西南三十六里一名金山

苦山縣西南四十里府志高三百丈周三十里一名苦峴山吳

興記云此山峻極遊者苦之因名

桃花山縣西南五十里山多桃花石唐武德中改安吉爲桃州

以此掌故集皎然送安吉康丞詩云君吏桃州尙奇跡桃州

采得桃花石

大溪山縣西南六十里

柴山縣西南七十五里府志高七十二丈

大帝山縣西南五十里胡府志在天目龍王廟後

太陽山縣西一里

塢山縣西九里

象形山縣西十里

烏泥山珍珠山石巖山俱縣西十一里

龍頭山施家山俱縣西十三里

大王山小王山李王山俱縣西十四里

東建山縣西十五里

孝豐縣志

卷一

方輿志山

九

太湖山縣西十六里

青山縣西十七里一在縣東

南塢山祠堂山俱縣西二十里

太平山縣西二十八里

九嶷山縣西三十里一名九女山

國朝施顯謨九嶷山詩數縷輕嵐嶺上生俄看煙霧一天

橫兩峯高處渾無辨七澤三湘此得名

湯家山十圍山塔山俱縣西三十里

劍頭山大黃山日回山俱縣西三十五里

龍塘山縣西三十五里

施煒龍堂山記龍堂山者我西圩始祖天相公起家地也山高數百仞蜿蜒鬱

結亘十餘里山之北曰赤隴山之西即西圩山之南曰彭宅山之東複嶺逶迤乍隱乍見結為縣署由西而上路漸高漸

仄至下楓樹有石室可蔽風雨拾級而登至上楓樹坡稍平
數折而至龍堂祠繚垣以外楓樹參天高十丈許環玕萬个
青葱可愛門左有方池約半畝金魚參差不蓄自生祠乃始
祖天相公建以安先靈春秋無廢祀歲久地壞煒于是合族
之人新其棟宇飾其黼黻庶復舊觀矣自祠右偏二里許地
出泉曰龍堂可盈丈清鑿巖眉歲旱奉牲幣禱之禱雨畢俄
焉寸雲膚合霖雨大降遠近賴之洪治三年任持某浴牛於
塘塘水陡漲林木震動後遂不敢褻凡騷人墨客至此拂石
而坐俯臨幽壑仰觀飛鳥鹿馴而不敢避人僧高而能留客吟
詠互答鐘磬悠然牧笛遙聞樵歌相雜真別境也余故特為
之記以俟後之攷而知焉明施鳳來龍塘山詩橫山接尾若
龍蹲煙雨平蕪勢獨尊日暮花溪泛桃水太湖西去有龍門

八角山縣西三十五里廣德界

龍王山九念山杭山俱縣西四十里

石岐山縣西四十里府志六十里一名金峯山羅志與金峯相

接邑人沈起禱詩壁立削青天芙蓉一劍懸光涵低度斗靜
極冷凝煙日出遲峯隱雲歸阻石眠臨風登絕頂鐵筵挾

飛仙

蜈蚣山西溪山獅子山俱縣西四十五里

高路山縣西四十七里

虎形山筆架山俱縣西四十八里

羅山縣西四十九里

佛子山縣西五十里府志縣西南七十五里太平鄉亦名佛嶺

高六百尺吳興記山上石室中有小石莊巖不倚巖然如佛

因名

鷲陀山福壽山拱祿山安定山礬溪山銀場山俱縣西五十餘

里

孝豐縣志

卷一 方輿志山

石壁山縣西五十里印潭上

沿山縣西五十里磨盤溪下

佛殿山縣西五十二里

屏風山義母山縣西五十五里

大青山陳古山帽頭山俱縣西五十七里

佛山縣西五十八里

文峯山白馬山巖山屏美山俱縣西六十里

龍潭山縣西六十里小沿坑羅志由龍王祠進有小潭曰淨身潭側有大石高數十丈相倚如交戟半里許有澗道可行澗盡有小灘灘左有石巷左右夾以峭壁入巷錫然如巨雷奔

孝豐縣志

卷一

方輿志山

三

壑巷窮卽潭其水洶湧作風雨聲變怪儻忽色殊澄碧上有大石環飛瀑從環中俯注潭內如龍下垂青海潭頂復有小龍潭從淨身巖入潭上有石橋天然玉琢如天台石梁從石梁口更進有金雞石夜半日初起時有雞時鳴又有解石巖石裂如鋸過巖爲石屋屋內有支機石從山頂行二里許兩山如股有大石梁跨其上不由人力尤奇觀也

潘增山縣西六十二里

北車山縣西六十三里

獅岡山縣西六十五里一名九曲灣

諸龍山縣西六十五里殿子莊

紫金山縣西六十八里為高村坐山

天倉山大石山尖山俱縣西七十里

保和山縣西七十二里蒼蒲莊村口

玉屏山縣西七十三里高村

將軍山馬畫山俱縣西七十五里高村

龍首山縣西七十五里沿坑龍山廟後

吳山一名湖山陸家山杭山俱縣西

西山縣西羅志下有松子洞

按西山郡邑志皆不詳里數羅志云下有松子洞後載松子洞云在縣南四十里玉屏山又中山亦有松子洞

銀山縣西葉坑塢內有嶺高數百丈崎嶇難行上通甯國一在

孝豐縣志

卷一

方輿志山

三

縣東北三十四里

南華山康山俱縣西北十五里

郭笑山府志縣西北二十里

按王顯承竹枝詞注在縣北十里本名郭孝

層巒峭拔

下多蒼籐翠竹夾岸古梅花皆六出春時香雪被徑下有鉢

孟山

邑人費道昌詩水邊石畔數枝梅攜榼尋花剛半開正是春風消息近今朝詩思贈人來明王光祐郭笑尋梅

詩郭笑傳梅早扶筇踏雪尋香來風尚遠色隱路還深撥石

行行坐逢枝去去吟忘歸聞暮笛帶月落疎陰王循嘉詩湖

山到處有亭臺玉砌空庭八九栽慚野人踏雪去相逢溪

畔送香來陳嘗詩點點寒梢纔吐痕詩情久擬共芳樽況今

披雪來遊與客期嚼取梅花三百片還攜秋水更吟詩諸爛

詩冰姿濯濯藐姑仙數本疎籬曲徑邊幾株依白日寒花數點

初臘盡月中天國朝張九臯詩鐵幹幾依白日寒花數點

覓春暉一枝早透東風信萬片疑同瑞葉飛新綠未成詩已

就素琴還抱客來稀相看

註郭笑山梅花六出
天上瑞木花亦六出

鉢孟山羅志頂平圓翠色如碧玉孟

大虹山郭笑山左

橫山府志縣西北五十里羅志七里小山迴互曲澗環流亘十

餘里一在縣東十四里包家莊

玉華山縣西北六十里

金曜山與玉華山對

大會山羅志縣北一里府志列翠如屏與大陽山相接四川進

孝豐道上望大會諸山詩羣峯如龍倚天表雨後冥濛異昏
曉白日不動寒雲流盤擎突兀斷高鳥誰結茆屋青崖中分

泉煮石何冲融驚回客心
一萬里停車仰嘯春山空

孝豐縣志

卷一

方輿志山

三

按府志縣西北十五里與大陽山
接大陽山縣西一里則羅志為得

犁尖山縣北三里

塔山縣北五里

按後又有塔山嶺
在縣西北十里

皈山縣北十里

稽山縣北十里山外二麓相傳有化巖仙人結廬其中時振衣

於巔陡絕罕人跡有徑焉俗名仙人路明邑人諸昭素化巖
仙蹤詩雲飛玉舄幾

千秋遙度三山與十洲偶弄瑤
笙來月下至今人憶鶴重遊

豹霧山縣北十五里

南保山扎綱山俱縣北二十三里

大塢山縣北二十四里

大山縣北二十五里

龍頭山掛壁山俱縣北三十里

石虎山縣北三十里與安吉州接界羅志險峻不可越明嘉靖

中縣人許芳鑿山開道有石梯數級行李便之

白虎山烏石山俱縣北三十五里

太陰山縣北四十里

師高山縣北五十里府志上有積雪炎夏不消

龍潛山縣北

石壁山縣東北三里羅志一名小赤壁下臨五山潭俯視漁舟

孝豐縣志

卷一

方輿志山

十四

出沒遊人春杪秋暮最多邑人王顯承竹枝詞翠生石壁草

望靈奕子聲一在縣西南三十五里

五峯山縣東北五里府志一名奕山其第一峯有棋枰石太平

寰宇記五山高二千六百尺括地志山有五峯昔村人姚珍

嘗於此樵采遇仙王志昔姚珍樵采此山見二人奕棋因名

其鄉以表之羅志西有翠壁俯臨大溪人以爲小赤壁宋盧

山詩冬杪因來訪梵宮仰觀如畫聳煙濃雖多華岳兩條翠

未及巫山一半峯積石累同羣后玉成林擬列大夫松最高

道是昇仙處更有何人繼此蹤明湖州府推官謝肇淛詩出

步息塵機登山看落暉松風侵佛幌花氣上人衣野水縈橋

合寒雲護洞飛仙蹤知在否吾意欲忘歸明邑人王志端尋

梅五山絕句空山不見梅我向幽香覓花在曲溪頭陽春飛

白雪又詠奕山姚珍事寄感詩招提塵境外翠與白雲連中

有蒼玉枰聞自姚珍仙兩翁相對奕子落歸自然一局未及

半掀髯問因緣授以棗脯去云此不足傳還家尋舊徑滄桑
倏已遷孫曾不識祖違問其他焉顧影入甕中羽毛足翩躚
鶴飛何冉冉徘徊奕山巔俯澗清溪水汨汨逝不還因歎世
變無窮期終見仙家終局中意因消世路情忘機柯木爛吞棗
磴有客倚楸枰會得局中意因消世路情忘機柯木爛吞棗
羽毛生飛向何方去鄉留靈奕名國朝翁燧詩凌空寒翠削
芙蓉縹緲丹梯定幾重竹裏諸天迴鳥道花間初地隱僧鐘
會聞四嶽朝中嶽不信三峯接兩峯便欲休餐乘鶴去仙人
石上問遺蹤施沛元詩朝看松下一棋枰張君烈五山棋枰石詩
聞道仙人曾化鶴祇留石上一棋枰張君烈五山棋枰石詩
一從看奕此山隈莫道仙人去不回
不信祇今峯頂上片雲常帶鶴飛來

靈巖山縣東北十五里古稱北天日亦曰靈峯羅志靈巖多竹

上有龍池泉水一線穿篠而下滴瀝葱蒨可掬明諸光祿靈巖滴翠詩靈

巖一綫水穿落千琅玕色借繡皮杖光飛鷗羽翰淋漓青點
點瓊屑玉丸丸誰會炎山色移來此處看國朝吳綺靈巖詩
秋盡珠宮冷薜蘿偶將車馬暫經過清霜葉上丹黃半斜日
峯頭紫翠多山叟乞詩爭筆墨野人遮道看笙歌不知鵲尾

孝豐縣志

卷一

方輿志山

五

薰香處把似
髯蘇且奈何

桃花院石山向天山俱縣東北十五里

道院山縣東北三十五里

西山縣東北三十六里

九龍山縣東北五十里

蝦蟇山縣東北羅志以形似名

東山縣東一里羅志上有翠竹隴白玉泉水清冽盛夏不涸明

縣郭治東山詩莫漫東山遊且酌東山水東山水一杯澆此
世味累世味一何濃世味一何淡願言寶此淡永作吾心鑑
又詩龍驤鳳舞向南來萬箇瑯玕頂上栽料想謝公遊不似
山靈故放玉泉開邑人王顯承竹枝詞屏山東峙俯溪流千
个篔簹翠欲浮一道清泉
鳴竹鳴夜闌聲入讀書樓

鳳凰山縣東三里又縣東十七里目蓮莊又縣南金石鄉

龍頭山縣東五里

嚇山縣東七里

石峯山大茅山軫山俱縣東十里

抱姑山縣東十里山有抱姑石相傳以孝婦得名王顯承原鄉竹枝詞注作

抱公

金雞山土屋裏山灰山嶺山俱縣東十里

銀坑山谷堆山花瓶山俱縣東十二里

橫山縣東十四里

板壁山縣東十五里

孝豐縣志 卷一 方輿志山

美

剛义山縣東十七里

春天山百家山俱縣東十七里

幼山縣東二十里

青山縣東二十里羅志其地絕壁千雲孤峯入漢綠嶂百重青

川萬轉歸飛之鳥千翼競來企木之猿百臂相接春蘿被徑

秋露爲霜信足蕩累順物悟衷散賞見梁吳均與施肩吾書

吳均青山詩家住青山下時向青山上青山不可上一上
一惆悵明張永明青山詩面面青山氣象雄坐臨頓覺思重重
幽林澗長瑯玕竹絕壑寒凝琥珀松紅霧溼衣花氣重山有
碧雲蔽日樹陰濃何人愛靜尋幽樂高結穹廬學臥龍山有

泉歷亂飛空玲瓏眩皆如蜥蜴噴雹昔人以此爲勝景云

按安吉志青山在州東北三十五里荆溪鄉一名均山以
吳均名均故宅在焉藝文載此書又有與顧章書云僕去

月謝病還覓薜蘿梅溪之西有石門山者森壁爭霞孤峯
限日未云遂葺宇其上是指青山亦安吉之青山也然
舊志入人物姑仍之又見長
興志亦有青山並載此書

下青山黃金山俱縣東二十五里

長龍山獅子山大倉山環蘭山黃梅山饅頭山俱縣東三十里

小天目山縣東三十三里

走馬山霞山俱縣東三十五里

大荷山小荷山縣東六十里

猴山縣東

嚴山縣東與餘杭安吉界

京山陽山俱縣東南五里

孝豐縣志

卷一

方輿志山

三

浮玉山縣東南十里一統志浮玉山府城玉湖中府志在歸安

者為小浮玉在孝豐者為大浮玉山有一石靈異如玉浮水

面夕陽隱映溫潤尤佳于琨詩玉山佳氣自繽紛會見離披

晚霞分幽崖宛似披雲幕落日猶疑漾水
紋一曲樵歌歸路暝林間煙火亂星文

古浮山縣東南十五里與南嶼接上有龍牙洞吳興掌故宋知

州事葛勝仲詩云路出古浮山木杪飛華屋即此處

塞前山縣東南十五里羅志塞在化度寺後

南嶼山縣東南十七里府志高三千六百丈一名白水山山上

有湖其水色白羅志與浮玉相接邑人章汝耀詩峯巒南嶼

石室含風依渚靜瀑泉鳴雨雜猿啼玉峯近接重巒秀
白水遙分萬壑低何用別尋武陵曲桃花洞口使人迷

鳳凰尖縣南八里

迴雁峯縣南八里

金峯銀峯縣南四十里上張村二峯並峙

金石峯縣南四十八里

天馬峯獨秀峯玉屏峯俱縣南五十里章村

雙峯縣南石門山

蓮花峯中峯玉柱峯香爐峯象鼻峯昭明峯西峯無度峯俱縣

南天目山

五馬峯縣南三十三里

良峯在縣南三十五里

孝豐縣志

卷一

方輿志山

三

臥虎峯縣西南三十五里

硯華峯卓筆峯縣西南三十五里羅志在茅山

朝誥峯縣西南三十五里與卧虎峯隔溪對峙

石峯縣西三十里

巧壁峯縣西五十里

山見峯縣西五十三里

乙卯峯縣西五十三里

屹峯縣西五十五里俗呼斷腰山

石門峯縣西六十里

遙嶺峯縣西六十里界江南廣德

架筆峯縣西六十五里

萬石峯縣西六十五里高村口

假山峯縣西六十五里殿子莊前

南五峯縣西六十八里高村

御屏峯縣西七十里高村屹如屏風而上平坦

文筆峯縣西七十里顧村

鬱堯峯一名嶼堯尖縣西七十五里過此卽甯國

大雄峯百丈峯獨立峯五蓮峯二乳峯俱縣東北靈巖山羅志

羣峯中巍然端坐者爲大雄峯大雄之東危巖傑峙俯臨萬

竹者爲百丈大雄之西削壁千仞有若天門者爲獨立一名

孝豐縣志

卷一

方輿志山

三

海日幢獨立峯前五峯行列於寺之西並似青芙蓉者爲五

蓮在寺東南回顧梵刹者爲二乳

斷崖在天目山

萬科嶺縣南十里

長駒嶺縣南十五里

芝嶺縣南二十里相傳山多紫芝

密舍嶺縣南二十六里

重陽嶺縣南二十七里

堂子嶺縣南三十五里平浪村口

仙人嶺縣南三十五里

按新甯嶺俗呼仙人嶺下卽新甯潭嶺壁有放生處碣

吳家嶺縣南四十里

章家嶺縣南四十里

石門嶺縣南四十里

城門嶺下有城門潭在縣南白馬村下羅志城作程

五桂嶺在縣南上張村

曹角嶺在五桂嶺下

張塢嶺杜坑嶺楊樹嶺俱縣南

告嶺縣南界於潛東界臨安

阮子嶺在排塢莊

祝塘嶺在石昌莊

孝豐縣志

卷一

方輿志山

三

黃泥嶺

石門嶺縣西南三十五里

塔門嶺縣西南三十五里

三步嶺縣西南三十五里

大嶺縣西十里一在縣西六十里交廣德界一在縣北四十里

青山莊

石坑嶺縣西十三里

楓樹嶺縣西十四里又縣東二十五里

黃虞嶺縣西二十里

石嶺縣西三十五里

楊樹嶺縣西四十里

杭嶺縣西四十里杭山下

青山嶺縣西四十五里

倪氏嶺縣西五十里相傳有倪貞女尸解於此

葉舍嶺縣西六十里

董嶺縣西六十里交甯國界

分水嶺縣西六十里與江南廣德界一在縣北二十里

塘塢嶺縣西六十里

毛山嶺縣西六十六里在高村口

倉基嶺縣西七十二里菖蒲莊通甯國七都

孝豐縣志

卷一

方輿志山

三

極巖嶺縣西七十五里分龍關在其上

馬鬃嶺縣西七十五里高村

諸安嶺縣西諸安村前

西溪嶺縣西

開盤嶺縣西四十五里

塔山嶺縣西北十里

堂子嶺縣北二里羅志

堂作唐

云上有王侯祠漏澤園

飯山嶺縣北十里羅志上有仙人路下有石潭

上回車嶺下回車嶺縣北二十五里玉堂莊

黃祥嶺縣北三十五里

金雞嶺縣北三十五里交廣德界

毛祥嶺縣北四十里青山莊

姚家嶺縣北

苦嶺縣北

皂莢嶺縣東北三十五里

泥暮嶺縣東北

菱湖嶺縣東北安吉境

山陰許慶霄菱湖嶺詩太湖湖面如鏡平七十二峯湖上生我欲窮源駕雲輶

菱湖之嶺高莫京篋蓄萬个畫不明老松怪柏森千齡左安右武衣帶縈斷碑纍纍古所銘睽有陰風下帝庭萬山頭動驚百靈紛紛大雪沒巖扁峯裝羣玉宮水晶倦瞰飛瀑珠擲冰仰吸雲氣天無形中有古殿危玲嶺元駒赤兔聖丹青山神兀坐癯且清野雞對舞紛娉婷然一聲聞虎鳴輿夫驚絕汗若蒸忍聲呀氣板枯籐千巖萬壑不暇評如此崎嶇我

孝豐縣志

卷一

方輿志山

三

未會

佛嶺縣東七里相傳元至正間土人於其處掘得赤石佛像一

尊嘉慶間貢生萬人杰鑿石為級

法師嶺縣東十里

匾擔嶺縣東十四里

拂水嶺縣東十八里

武春嶺縣東二十里

斛嶺縣東二十里

白吉嶺縣東二十五里

武曲嶺縣東二十五里

老鴉嶺縣東三十里

老鶴嶺縣東三十五里

鶴嶺縣東三十五里

迴風嶺縣東三十五里道通臨安對面里餘為歡喜嶺曲折有

致合行人歡喜故名

幽嶺縣東三十五里交餘杭界羅志其嶺峻絕修竹蒼翠拂人

衣裾

山陰許慶霄過幽嶺詩幽嶺幽嶺何其幽蔽天松竹無人遊東西天日環四周獨松一關居上頭危磴千級雲

氣浮罡風入面聲颼颼吹落紅日天亦愁眼前星斗森懸球上有古殿倚巖邱唐聖隋坊丹青留靈君一去三千秋空空留與行人休我聞兀尤兵相投銜枚疾走令若流過此天險河山收南朝無人夫何尤又聞粵賊下杭州潛兵夜度來貔貅我軍蹋蹋無一籌生民百萬悲蜉蝣聖人首出宣廟猷一清四海復神州春耕秋穫民氣稠山神永奠垂珠旒我來祇

孝豐縣志

卷一

方輿志山

三

為口食謀半生塵縛鷹在講板籐長嘯鸞鸞虬何時身入青雲樓

市嶺縣東四十里與臨安界

黃沙嶺調風嶺俱縣東

小嶺頭縣東初極狹纜通人復行頂上豁然開朗

九曲嶺縣東上墅村後

馬鞍嶺縣東上墅村

大院嶺縣東

柴坑嶺碎石嶺上俞嶺下俞嶺俱縣東浮玉鄉

砂頭嶺縣東南十八里

紡車嶺縣東南十八里紆迴環轉其形確肖嶺下有棉花潭大

旱不涸一在郎陳莊與甯國界

裏董嶺外董嶺縣東南二十五里

千丈巖在天目山羅志下臨絕壑為高峯塔有福完祠碑王愔千丈

巖詩梵宇臨崖仄千峯此絕羣望中疑是畫坐處忽生雲月
小山為掩風高鐘漸聞松濤清畫永午夢已斜曛王晉亭千丈巖看雲詩曉觀千丈雲一日十
二變飛入仙人樓聞聲不知面

採芝巖在天目山羅志昔劬藥者見巖上芝草一本五色因接

長竿採之遂沒

獅子巖高二百丈在石門山

鹿遊巖縣西南四十里茅山與觀音洞門對

淨身巖解石巖俱龍潭山

孝曲豆縣志

卷一

方輿志山

三

雲龍巖在靈巖山羅志一名紫巖府志一名芝巖上有瀑布泉

懸霤下注承以磐石久中透如環泉從環出殷然如雷張暹龍巖

觀瀑布詩閒坐日亭午靜然觀所獨忽復興遐想林杪適寓
日探奇策孤藤歷險跨幽谷鬱紆鳥道懸盤旋遠徑複陰岫
窮叢篁陽崖挺修木絕頂斷浮雲盤空下飛瀑注為不測泉
蛟龍怒且伏灑灑碧衣巾遊人氣轉肅命侶各言旂白日隱
西麓怪石奔林莽悲風起榭榭息駕歸衡門夢留巖際宿又
龍巖詩翠崖丹室巨靈開樓觀參差玉築臺我亦拂衣從此
去束書千卷抱琴來陳恂如龍巖瀑布詩夢遊盧岳憶當年
曾記開先古寺前噴薄懸流三百里飛來一道是龍泉

秘藏巖在靈巖山府志映碧坪北大石三座如圓筍三點不縱

不橫不並不別前可結小茅者為秘藏巖

八角巖縣西北六十里羅志上有石如角廣五丈許

黃石巖縣東南二十五里

伏虎崗縣南四十里形如伏虎故名

雙龍崗縣南四十里

犁頭崗縣南四十七里

黃龍崗縣西五十里在蟠溪形如蟠龍

神舟峽在靈巖山羅志兩壁峭立俗名靈巖豁

明釋智旭神舟峽詩此山何處

起狂波莫怪齊東傳事訛縱使鐵船終不壞幾人能聽屈原歌

金竹坪縣南三十五里

八角坪縣南四十里桐相村出八角石

仙橋坪縣西鬱堯峯右平崗十餘丈夾以小峯有如橋形

天鼓坪碧玉坪映碧坪俱靈巖山羅志大雄百丈兩峯間行時

孝豐縣志

卷一

方輿志山

三

逢逢有聲震動巖谷者為天鼓坪修竹巨石可行可坐者為

碧玉坪

釋智旭碧玉坪詩兩澗泉聲夾竹岡恍疑羅帶曳琳瑯經行飯後無餘事一任跣趺送夕陽

與碧

玉相對如青蓮葉者為映碧坪

獅子坪在菁山以形似名

螺絲墩縣南金石鄉青山莊口

獅子墩縣西五十里倪氏嶺外狀如獅伏

馬兒墩縣西七十里西河莊

大梅塢小梅塢縣南二里

青堆塢黃柏塢俱縣南十里

張塢縣南四十里

王顯承竹枝詞滿塢煙霞錦幔張跣趺石佛對平塘夜深月照桐相寺影落文潭一水長

郎昌塢縣西南三十五里

柳塢羅志在金石鄉獨山溪東

石門塢有二一在移風鄉一在金石鄉

橫溪塢羅志縣西十里與大嶺接

大塢縣西十四里

松坑塢縣西四十五里

馬備塢縣西七十五里天井莊左

葉坑塢縣西四十五里

萬竹塢又名上房塢在靈巖山

釋智旭萬竹塢詩舉世昏昏恥獨醒亂山深處且埋形夜來風

雨摧殘竹惟有修篁不改青

孝豐縣志

卷一

方輿志山

三

千梅塢在靈巖山

翠竹塢在東山

牛頭塢縣東五里

牛馬塢縣東十里

七賢塢縣東二十里羅志相傳晉七賢隱處下有竹林礎

桃花塢縣東二十里

吉慶塢縣東三十里郎村莊

東山塢縣東三十里

倒石塢長坑塢俱縣東南

烏龍坑縣西南二十里甯國界

八車坑縣西五十五里

龍潭坑縣西十八里

浴龍坑縣西七十五里天井莊一名泛龍

赤子坑縣西顧村前

孝豐縣志

卷一

方輿志山

水溪潭湖池灣澗井泉

龍溪發源天目

大溪在縣東南

橫溪縣西六十餘里高村莊前

大沸溪羅志由三公潭分流會於五山渡

下洛溪縣東北又名鶴落溪

邑人許麟祥秋杪鶴落溪晚歸詩
露下寒柯靜煙浮翠竹迷山村遙
犬吠水寺一禽啼落葉隨波遠微雲
出岫低纖纖林際月猶印石潭西

茗溪羅志一源自天目一源自獨松嶺合浮玉山水至吳興宋賈

安宅茗水詩廣茗山下有深源發此清流去
不渾直抵太湖三百里滔滔分入海天門

小茗溪發源天目

孝豐縣志

卷一

方輿志水

三

仙溪在銅坑府志縣西南七十里太平鄉銅坑源發佛子山水

清潔不生魚蝦因以仙名至西嶼溪通舟簞抵下洛溪入茗

溪明沈周仙溪春漲詩晚山雨過青流
一片溪光誰領畧有人持釣坐扁舟
處仙人此作家畏清魚不到泛綠柳
積練沙誰言涇水異還遜濯流霞
翠層雲覆綠田溶溶一夜雨
通幽泐文瀾漱玉川杯浮香岸
景溪縣西南二十五里羅志在廣茗鄉上接深溪一名錦溪衆

流支錯相雜成文山花相映如繡邑人王起鷓景水交花詩
龍鱗風蹙細燕尾岸分斜沙底聞啼鳥
領畧茅屋兩三家邑人王顯承竹枝詞
玉峯高茗水低一帶泉流
清澈底景溪曲曲接深溪

景溪縣西南二十五里羅志在廣茗鄉上接深溪一名錦溪衆

流支錯相雜成文山花相映如繡邑人王起鷓景水交花詩
龍鱗風蹙細燕尾岸分斜沙底聞啼鳥
領畧茅屋兩三家邑人王顯承竹枝詞
玉峯高茗水低一帶泉流
清澈底景溪曲曲接深溪

龍鱗風蹙細燕尾岸分斜沙底聞啼鳥波心點落花錦溪誰

領畧茅屋兩三家邑人王顯承竹枝詞派分天目四山齊浮

玉峯高茗水低一帶泉流清澈底景溪曲曲接深溪

塔邊溪縣東三十里橫路村下

深溪縣西南三十五里源出於潛

陳安溪在縣南

碧溪在縣東

老溪縣西南源自天目

西溪縣西五十里

羅志清流激湍冬雪不冰釣者環溪

王萃亭西溪釣

雪詩素練盈空天水齊清流界破曲塘西千山欲靜漁歌少
一徑初開簑影迷冰餌平橋浮玉淺輕絲古岸掛雲低無心
釣罷歸來晚別有寒香帶雪攜邑人施爾貞詩漁簑凍合小
村西還理絲綸傍石磯浪逐寒梅飄玉蕊香分飛絮散玻璃
孤舟鶴斃風前舉短棹羊裘日暮歸漫道遊鱗堅水腹且羸
清冷泛前溪邑人陳瓊詩雲裏人家雪裏磯蕭蕭一笠一簑
衣嚴灘七里同今古渭水三權無是非欲與梅花相對宿暫
從鷗鳥且忘歸到來一望千山白好覓村醪掩夕扉王顯承
竹枝詞儂家常在西溪住郎隔東濱水上
居春水生時望郎至綠簑青笠釣斑魚

孝豐縣志

卷一

方輿志水

三

瀦溪在縣南廣茗鄉

國朝臬憲金維藩瀦溪夕照詩落日蕭蕭瀦獨流歸人笑語渡爭舟滿山暮色牛

羊下四面孤城煙火稠紅入滄浪天際晚淡連雲漢水光秋
青林紫岫看無厭再傍殘霞眺遠洲于琨瀦溪詩清溪森森
際芳洲浪拂斜陽景倍幽歸權似從雲裏度暝煙猶傍日邊
浮波迴林影光初合景接星河夕未收瀦畔莫辭相對晚疑
瞻紫氣在中流

西嶼溪

西河溪縣西南太平鄉

坟岱溪縣西南

磨盤溪縣西五十里

蟠溪一名合港溪縣西五十里

郎陳溪縣西六十五里

邦溪縣南

浮溪縣南六十里

東濱溪縣東十里

董嶺水方輿紀畧出縣西三十九里之董嶺分爲二流西流入

甯國縣界東流自縣西引而北入茗溪

唐周樸董嶺水詩湖州安吉縣門與白雲

齊禹力不到處河聲流向西去衙山色遠近水月光低中有高人在溪頭閒杖藜明邑教諭江大爵董嶺分源詩活潑無榮繫平分自化工間關嘗就下遲速任遭逢西赴長江遠東馳震澤通誰知千里外分向一源中國朝藩憲袁一相詩極目湖山幾萬重還於合處識朝宗晶簾分掛雙星海珠箔斜飛兩玉龍涵碧旣饒滄海潤澄泓祇此白雲封江南江北遙相憶百二經流何處逢

南嶼水在縣西南二十五里一名白水東北屈曲行七十里峻

孝豐豆縣志

卷一

方輿志水

旱

淺不通船至下昇館入茗水

勞府志

葉坑水下坑水

涌川縣西南五十里源自天目

雪川縣西五十里

荻浦在縣南三十里源出天目山勞府志合石門山水

山公潭縣東北隅羅志舊有山公祠今廢或名三公潭有石迴

抱眾水滙於其下深不可測名曰水口角今爲放生潭

張暹山公

潭記資陽門外邈迤數百武有小石山焉其下澄淵千尺一如冰鏡名曰山公潭上有古祠遺址發石猶存父老相傳云此祀晉吏部尚書新沓伯山公濤也明懷宗時邑合田石臺漚學博岑瞻南鑄二公者臨眺其上愛其地遠山明滅如畫頗攬一邑之勝裴回至不忍去歸而謀之父老擬興復舊祠迎商賢大夫像於其上而以吏部侑饗焉無何田以他事解

組去岑亦陞任蒼梧遂不果惜哉或曰考之前史巨源轍跡未嘗一履斯地抑知古人範銅以錐買島買絲而繡平原尚友千古豈泥時與地哉故蘇轍之詩曰厭世乘雲人不見空墳聊復葬衣冠卽此義也況塢有七賢礪名竹林然則稽阮以下正劉而上向秀呂安不當與諸公並而食是邦與又按郭志暨黃志皆曰山公又云作三者何舊志皆不載意者明巡撫御史張津巡按御史解冕金壇令劉天和有三公也先是正德間廣茗之亂上聞於朝命津討之會天和有感其德因立祠軍門贊畫賊聞風請降兵不血刃而平土人感其德因立祠以祀之故名三公祠嗚呼古人往矣前志多闕畧無從證據故並記之以寓史家闕文之急時康熙壬寅歲秋八月邑人張暹記潭在邑之東北隅距城二里許相傳因晉山公而得地名也舊志無所考茲不具論特其地處偏隅伏林莽隱危巖游者未嘗過而問焉卽至其地者亦不能窮其勝也嗚呼地之顯晦何常使置之通都大邑中冠蓋往來游踪不絕安知不與右軍之蘭亭並垂天壤間也山公仕晉始咸熙終太康前後三十餘年以隱退爲高頗與斯潭之意相合則謂之山公潭也亦宜丁丑八月劉濬記

孝豐縣志

卷一

方輿志水

望

爐薰夾道香爲語五峯諸父老鑿山休訝謝公狂邑人王顯承竹枝詞稽阮風流兩晉中言尋往跡向山公一潭清影想冲素月落星橫秋水空山陰許慶霄過山公潭詩翩翩裙屐寄遐音東晉河山換古今早識清談能誤國祇留白水可盟心溪光浸樹鳥聲落潭影涵雲魚夢深行過板橋芳草遠斜陽歷歷暮煙侵

碩人潭縣南關外一名石語潭羅志水石相激音韻更迭清夜遠聞有如人語

落石潭潭有大石色青綠故又名綠石在朝誥峯脚

長灣潭在落石潭上

懶龍潭在朝誥峯西

金石潭在金石橋東北

新港潭在湯口前產斑魚

印潭在湯口石壁山下

新甯潭一名仙人潭縣西南三十五里近爲放生潭道光咸豐間兩次呈請禁捕魚

石井潭在縣南湯坑高山峯頂平坦處水深丈餘旱歲不竭

青山潭縣南掛榜山下

對慕潭縣南廣茗鄉邦溪莊

坎隔潭對慕潭上

長青潭在金石鄉

蹇潭在天目鄉

文潭縣南四十里

孝豐縣志

卷一

方輿志水

三

石青潭縣南五十里章村

井潭在縣南

菁潭金石鄉在縣南菁山下

祠山潭韋馱潭裝籛潭沉鼓潭五畝潭四季潭城隍潭三公潭

懶龍潭俱縣西南三十五里

陳家潭漆樹潭費家潭俱縣西南三十六里

城門潭在城門嶺下

松坑潭縣西四十五里

陸家潭深數丈在松坑下注大溪

三龍潭縣西

榔坎潭縣西松坑塢內

石山潭浮玉鄉潭有石迴抱衆水滙其下深不可測魚穴在其

中

懷化潭在縣西雪川

印星潭縣西五十里石壁山下

九曲潭九曲嶺下淵深莫測

沿山潭石隙潭俱縣西雪川

五山潭羅志縣北有巨石砥中流雖洪水不能沒名曰石印王美

中五山秋泛詩溪光晴曉喜臨風驚醒鷗鳧浴兩驄五點星
巒浮翠外一方蟲篆亂流中繁霜好穫雲疇綠夕露還濡楓
葉紅恩向鹿幡隨處滿茗山自此勝新豐邑人章文瑛詩使
君到處播仁風問俗行來控玉驄亂後城荒荆棘裏山深家

孝豐縣志

卷一

方輿志水

三

住虎狼中廉明劉寵清無比詩句春陵淚欲紅正幸風流賢
刺史兼收才士到新豐邑人張星詩一曲清溪弄晚風使君
五馬獨乘驄采樵人候郊原外梵貝聲傳水寺中沙際蒹葭
飛鳥白城邊鏡吹夕陽紅同時況有潘懷縣花滿家家頌屢
豐王元幹水口石印詩絕壁難攀處維舟此一方清風來月
下花氣雜泉香四座宜幽曠三生任徜徉玲瓏一片玉宛在
水中

長潭竹根潭俱縣北十里

王顯承竹枝詞長潭遙接范家潭竹
裏生涯郎舊諳撐到吳江秋色好洞

庭買取
一雙柑

侯山潭羅志在孝豐鄉又名險潭府志在縣東北計二十畝蓄

水可溉田數頃

椽樹潭

范家潭縣東三十里

廟灣潭羅志在縣東北雲龍巖近今放生池上有臯王廟
馬跡潭羅志在移風鄉

龍潭羅志凡數處在天目東者六在金石者一地名飛橋在太
平者二卽龍潭山石梁處在浮玉大溪者一名澤井以上遇
旱禱雨輒應

大魚塘在縣南抱河莊明楊傑鑿寬廣十餘畝

蘊泉塘在縣南彭宅村寬廣畝許

荷花塘縣南邦溪莊

巽水塘在縣西松坑塢內深丈餘旱歲不竭

西湖塘縣西雪川莊中植蓮花極盛

孝豐縣志

卷一

方輿志水

器

天井塘縣西七十五里天井莊內一名天錦一名天生山原極
高處開拓平陽四面環山不見出入徑路村爲金氏聚族而

居

鯉魚塘縣東浮玉鄉山頂大旱不涸

前江縣北十里

攝湖縣南廣茗鄉

茹湖縣西北魚池鄉

後湖縣西北

湖頭湖縣西南

慈湖縣北十里

白水池南嶼山頂

澡月池羅志在靈巖山碧玉坪西積龍樹泉所成也

龍池府志作龍井縣西南六十五里羅志在金石龍王廟後一云前

溪中小石洞深不可測有龍居焉旱禱即應一在靈巖山

蛟龍池在縣西南天目山上天目山東南有瀑布下注數畝深

沼名曰蛟龍池水經注

洗墨池在孔夫關

石池冬夏不涸形如目天目所由名也

新村灣在縣南

老石灣在金石鄉

孝豐縣志 卷一 方輿志水

巽

湖山灣在縣南荻浦

丹水灣縣南二十五里

鄉界灣木魚灣聖堂灣石灣水牛灣俱縣西雪川

下洛灣在魚池鄉

石虎灣縣東北

積玉灣縣北二十里獅子山下

白水灣東三十里

飛虹澗在天目山半羅志懸泉一道飛噴如虹與雁湫廬瀑爭

勝俗稱中溪明吳維嶽飛虹澗詩并序天目山半有懸泉一

鮮至乃使是泉未得與雁湫廬瀑同播石寰宇中余與張子

培明府下車徘徊者久之題曰飛虹澗志余二人固適意茲

泉矣安知茲泉不幸余二人之一至哉因各繫以詩翠擁層巒過鳥稀飛流千尺散珠璣停車欲寫題名石不覺寒雲上
衣客

漱玉泉縣南四十里茅山觀音洞下泉從石竇中出僅一指許
漚為小池清冽可鑑

龍樹泉縣東北靈巖山羅志舊名龍泉祈雨最靈在大雄百丈

兩峯中

歡喜泉在靈巖山羅志出百丈峯之東冬夏不絕飲之甘美

穿山泉在抱河莊後馬鞍山下明楊傑穿山數里接引景溪水

蓄大魚塘以漑一村田畝

安養泉在靈巖山羅志大雄峯之西味尤醇美

孝豐縣志

卷一

方輿志水

吳

風俗

上之所被謂之風下之所行謂之俗風俗者成於民而肇之自上也邯鄲擊劍而慷慨成習武城鳴琴而弦歌治化移易之故從可識矣舊志謂孝豐地僻民希人崇儉約有邠風稼穡之遺今則去古漸遠蜀郡正待治於文翁南陽且屬望於召父乃兵後寄籍夥於土著民風純駁休養固宜教訓尤亟王彥方之化其鄉萬石君之化其家於士大夫猶有厚望焉

志風俗

郡志云負險爲固凡有科調緩則玩急則變又曰東地沃而侈

西地瘠而險好鬼務訐尙詐蒞禮今則壽耆相望儒術頓起

孝豐縣志

卷一

方輿志風俗

一

豪傑之流慕義之輩如日向升固磅礴深厚有攸鍾歟

冠婚喪祭冠禮久廢婚禮則貧富隆殺家異俗殊所謂下定道日茶酒奠鴈禮彷彿納采問名請期納徵之遺至親迎久無舉行者喪則殯殮及葬厚薄隨其力親朋弔哭贈賻亦視其往來無論貴賤必用浮屠亦習俗流弊然也祭禮惟寒食重陽始行墓祭餘則必於家廟無廟卽於其家

宮室服食宮室率務堅樸間有壯麗宏敞者不數見也衣服男婦服製不常然夏苾布冬木棉儉素之風居多飲食則富家讌飲多事豐腆山村尙樸有汗尊坏飲之風

歲時俗尙正月元旦夙興設香燭於中堂名接天設像拜其祖

先後拜父母兄長戚族交賀三四日乃止往來相慶曰賀節
上元夕舊通衢張燈爲樂自十三夜至十八日止南鄉龍廟
製鼇山及魚龍諸燈尤甚雖儉歲亦以爲常士女觀者恒萬
人以爲繁費王顯承竹枝詞羣戲魚龍畫鼓催星球滾滾是
逐風來鼇山影自章村落火樹銀花次第開是
夕殺粉飾細圓食之春社日各村率一二十人爲一社會屠
牲醮酒焚香張樂以祀土穀之神謂之春福乃若裝扮師巫
臺閣擊鼓鳴鑼插刀曳鎖叫囂戇突如顛如狂此最詭誕鄙
褻不經之甚有司每禁不行因稍衰止二月十九日觀音誕
婦女競會佛所誦經至飾臺閣迎會爭奇鬪巧致費不資三
月清明漬穀種插柳簷上先後數日內具用黍牲醴修墓祭

孝豐縣志

卷一

方輿志風俗

巽

穀雨撒種煥蠶子祀竈採茶

王顯承竹枝詞香茶偏產最高
峯採到峯腰路幾重郎向白雲

深處去南山頂上看芙蓉章廷悅大溪竹枝詞薔薇吐蕊筍
抽芽女伴相邀去採茶日薄前山聞笑語蓬鬆鬢插野桃花

清明後數日爲蠶月禁往來省視闕月繭成治絲四月育原

蠶初八日啖青精飯五月端午飲雄蒲酒食角黍芒種前後

栽禾秧夏至祀先六月六日食餛飩曝衣及書籍濯器祀竈

七夕陳餅菓雞黍祀天孫因乞巧中元日祀先修齋薦爲蘭

盆會從釋氏也中秋夕多夜飲名賞月九日登高菊飲霜降

禾盡登十月朔掃墓祀祖或於家廟晦祀竈立冬夜祀竈是

日釀酒名曰小雪酒冬至日祀先臘月多嫁娶喪葬以鹽汁

浸蠶子名育蠶十二月初八日食百菓粥二十四日送竈掃

室塵食赤苳粥乞者攤於市除夕前後親舊更相餽遺掃室
宇更桃符以示更新是夕具牲醴祀羣神祖宗聚會合族曰
分歲爆竹庭間曰辟邪旅坐深宵曰守歲