

閩江金山志

署 陳培錕 簽



上 册
民國二十六年
七月出版

地 733.1
66.92
3~3

| | | | |
|----|----------|-----|-----|
| 書名 | 閩江金山志 | | 紙 |
| 版別 | 冊數 | 3 | 年 |
| 議價 | 150 | 議價章 | 月 日 |
| 編號 | 作 字第 215 | | 號 |

北京市圖書業同業公會印制

冊數

福州華新書局

平生泉壑愛幽探
顧影年來瘦不堪
笑與金山緣未了
前身或是此瞿曇
民國歲次丁丑浴
佛日攝影於閩江
金山塔寺侯官竹
均林其蓉自題

編纂者小影



閩江金山全圖

勝地屬洪塘吟壇借舉觴

中秋同社集終古一山當

人物疑牛渚風騷憶石倉

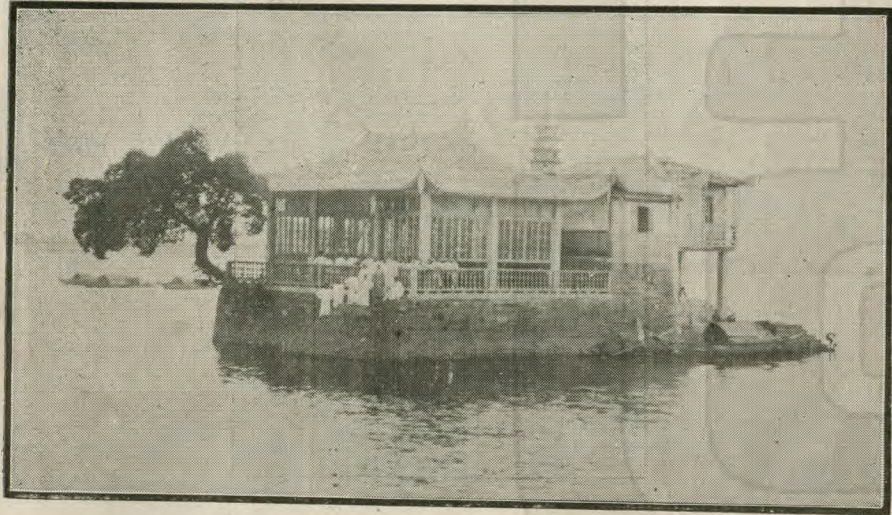
好留遺蹟在江月接詩光

民國歲次乙亥八月十三

日榕西吟社假座金山寺

聯吟同人攝影林其蓉題

丁丑春重映舊影並識



洪山橋全圖

洪山橋下水潺潺

橋上遊人日往還

此去洪塘剛數里

塔尖榕影是金山

江楓葉赤蓼花疏

畫裏人家傍水居

知得是鄉名產否

絕佳風味貼沙魚

乙亥八月攝影六

橋釣者竹均題



閩江金山志

文獻有徵

薩鎮冰題



閩江金山左



余為自蘇數日林子竹均以所
 著閩江金山志欠示垂之好
 不同於人而欠閩之多垂生為云
 飲然之能行於時矣 陳衍



近疆域全圖



塔別之志
 入園因
 昨遊泉山
 先出均山
 迎著小盆
 山老對
 豎子吳
 寫呈
 一溪
 廿年
 何家
 海松城
 百復有
 塔別之志



塔別之志
 畫
 印

自序

閩江金山巋然一阜耳然羣流奔放健能自拔視鎮江之金山蓋無多讓乃世以小目之仍耳食見也夫山川之勝視乎其人而且因其地鎮江當帆檣雲集之區多賢哲之遺踪固宜早聞於世吾閩之金山僻處遐陬殊爲寂寞顧是山前代亦不乏名流棲宿惜無專書以紀之者蓉居近閩江又數數過之斯志之編但竊取述而不作之義况追徵文獻亦我後死者責也嗟夫風厲江水寒俯仰天壤蒼茫不有託山川以嘯歌更焉遣此斯志也如不覆瓿而充薪則江之風晴飄飽月白鐘疏百里烟波可臥遊而得矣雲海滄洲之外倘有淪落同余所好茲山勝槩或更見重於世山靈有

閩江金山志

上册

自序

遠東書局印

知其亦我與也夫

民國甲戌臘月十五夜林其蓉序於植良書院

本書引用書目

異苑 劉敬叔

福建通志 謝道承

閩書 何喬遠

福州府志 徐景熹

人瑞翁詩集 林春澤

長慶寺志 沈涵心

半洲集 張經

閩小紀 周亮工

青陽別集 翁正春

因樹屋書影 周亮工

名勝志 曹學佺

全閩詩話 鄭方坤

石倉集 曹學佺

塔江樓文鈔 林涵春

閩都記 王應山

棣萼樓詩鈔 李案梅

林子本行實錄 陳衷瑜

可閒堂詩稿 林崇孚

閩江金山志

上册

引用

二

遠東書局印

坦庵詩稿 林崇履

閩產錄異 郭柏蒼

秋江集 黃莘田

全閩明詩傳 郭柏蒼

楹聯叢話 梁章鉅

閩會水利故 郭柏蒼

洪塘小志 翁曾

沁泉山館詩 郭柏蒼

謙齋文稿 劉逢吉

劍秋閣吟存 楊慶琛

賭茶山庄詩鈔 謝章鉅

冠梅堂詩鈔 楊浚

亨甫詩集 張際亮

冠梅堂楹話 楊浚

草草遊詩稿 陳楚白

國朝先進事畧 李元度

梅巖詩草 僧雪曉

閩詩錄 鄭杰

竹間十日話 郭柏蒼

黃鵠山人詩 林壽圖

秋來堂詩林 澗

聽秋山館詩鈔林 楓

黃竹山房詩存林振新

閩侯新縣志陳 衍

蕨香山房詩存林提舉

近代詩鈔陳 衍

鴛鴦藤館詩鈔林 葵

石遺詩集陳 衍

天貺翁詩稿林森琳

西湖志何振岱

聊寄詩文集林 玠

閩百三十人詩存逸社同人

天遺詩集林 蒼

逸社詩逸社同人

自貽庵詩鈔廖毓英

任氏賢才錄任正沛

無辯齋詩鄭 容

濤園集沈瑜慶

閩江金山志

上册

引用

三

遠東書局印

本書例言

一是書名閩江金山志卽所以別鎮江之金山
一是書專志金山固以是山爲主餘屬於洪塘之山川寺觀等仍
附載之庶不枯寂
一是書雖志金山而西鄉之山川疆域風尙物產一覽可知梗概
一是書逸事古蹟原本志乘兼詢父老內容雖有未詳處斷無杜
撰之病

一是書所採閩都記閩小紀洪塘小志林子本行實錄等書間有
一二迷信語存之亦足以徵前代之俗尙
一是書凡吾鄉之文士題詠涉及金山者不憚搜訪以存先輩遺

閩江金山志

上冊

例言

四

遠東書局印

墨而增勝槩

一是書躬任採訪古蹟爲陳君鳴秋
一是書爲徵文獻而作故不揣固陋謹爲編輯訛謬闕漏恐所不
免幸海內 博雅君子諒焉

本書總目

第一 疆域

第二 山系

第三 江流

第四 寺觀

第五 鄉賢

第六 仙釋

第七 逸事

第八 古蹟

第九 風尚

閩江金山志

上册

總目

五五

遠東書局印

第十 物產

第十一 藝文

第十二 題詠

金山寺樓聯匾附

金山碑碣石刻附

塔江金山雜記附

洪塘名勝三詠附

本書題詞

八十年來不出門金山風景尚能言江河日下知何許我亦巋然得幸存

舊侶晨星意索然愴聞橘叟又登仙買舟同上江心寺回首滄桑五十年

六橋釣者見天真竹均自號六橋釣者交誼忘年社事頻多少風光供點綴江

山終古重詞人

右詩敬題

竹均世兄閩江金山志 逸社八十四叟鏡心氏張 焯

寄題

閩江金山志 上册 上册 題詞 六 遠東書局印

林子竹均閩江金山志

名山湮沒大江濱拂拭婆娑今有人生面別開關彩筆山川雲物一齊新

乙亥春日八十二老人何啓鎔草

山不論大小有名斯當揚鎮江固然好未可抹閩疆閩儒覽閩勝語焉尤必詳有水注南江發源遠且長俯仰風景無弗備人物將帥尙書郎他如魏科與顯宦後先輝映曹翁張表彰賴有隱君子採訪編纂胥精良我今讀竟歎博雅允矣概括於洪塘

敬題

竹均社兄金山志 乙亥二月林孝曾時年七十有九



敬題

林竹均先生閩江金山志

小金山勝如金陵昔常聞名見未曾曩歲雲遊躡高層幔亭絕頂
捫危藤下從建溪一舸乘長江次第歷險恒舟過洪塘見所稱小
金雖小何峻嶒獨惜傾圮感不勝危闌未足供高凭昨聞布金舊
觀增百尺榕末凌雕甍林君椽筆紀廢興為山潤澤窮搜徵他年
倘得茲山登請披斯志諮寺僧

建州雲水道人葛草衣時年七十有五

口占寄題金山志並乞

竹均老友詩家指正

閩江金山志

上册

題詞

七

遠東書局印

金山有二各千秋一杖曾攀最上頭

昔年過鎮江曾題有四絕句於金山塔頂

也似西湖天

下兩吾閩何必遜杭州

志乘流傳儒者事勤勞我友六橋林西鄉山水兼人物後此騰芳

歷古今

弟蕭夢馥未是草三月十三日

閩江金山志奉題五律

莫說金山小南江實發源

四續中三江之南江發源于閩

吾宗饒手筆附驥集詩魂明

季人文盛西鄉港道壘

水流峽中貌

一從航海入玉帶斷蟠蜿

前明由閩道浙洪塘為孔道水

勢如玉帶環腰人文蔚起懷安縣設焉自遜清船政改由海道玉帶亦中斷于是南港而西港靜不啻鼓山興而雪峰衰此足見交通發達不能不優勝劣敗奮彼豐茲小小形勝實與全省有關係然風景依然遊踪更盛於昔山水有清音訪古者不厭叩寂故金山寺且煥然一新規模廓焉採風者其鑒諸孝策並識

天運乙亥春月

劍冶林孝策

田生余氏莘田黃寫出金山已擅場風景依然時世異橫流滿地

况斜陽

黃金禱祀半洲張

山中祀張半洲先生像

千古江流咽恨長獨立誰能無倚附

匪高砥柱水中央

吾鄉名勝有洪塘小志何人姓氏亡今撰此書兼物產

時農村破產

憂心

林子殆如傷

為

竹均老兄閩江金山志脫藁

弟葉向春題於省寓

江山文物廣搜求事帶春燕筆帶秋百里風光今古蹟開篇歷歷

閩江金山志

上册

題詞

八

遠東書局印

在雙眸

日夜江聲護老禪波光翠嵐滿樓前扁舟載酒哦詩夜觸憶舊遊

二十年

竹均先生雅鑒讀佳著率題二絕請斧正

弟劉通

七月廿九

竹均先生屬題閩江金山志倚聲以應即希

正拍

丹鳳吟

道是湘妃玉

作平

印棄向銀盤湧成螺碧浮沉隨汎長任怒濤衝擊

凌波顧影雨鬟雲鬢曹壑烟濛搖空金射望裏江山似畫去舸歸

帆相與遙指仙石况有坡翁愛護細將勝蹟勤數覓恍記兒家

近數尋花嬉水雲迓山暉前塵如夢一逝嘆難重得變了童心逢

舊侶料無由相識柳邊水畔還訝來遠客

蘇錚呈藁

奉題閩江金山志尙希

竹均居士更正是荷

荆榛遍地將何往疏懶由來世不堪有意求真皆妄作無心解悟亦空談山川潤色資雙管香火修持老一庵但取煙霞聊自適相逢問道我多慙

普覺禪院衲覺慙初藁

竹均夫子閩江金山志告成敬題二絕并乞 指正

不道金山亦有雙一拳雖小勢難降波心矗立原無異未必閩江

閩江金山志

上册

題詞

九

遠東書局印

讓鎮江

洪塘前代萃羣賢能使湖山勝蹟傳三百年來風雅歇關心文獻一逋仙

受業林欽賢寄白漢口 三月十六日

敬題閩江金山志調寄唐多令

山有小金浮洪塘江上頭與金焦共是砥中流堪羨勝朝人物盛這佳話足千秋 風雅幾時休逋仙椽筆修許多山故費徵求依舊小童歌竹馬好明月滿芳洲

竹均夫子大人郵政

受業薩淑英學拍 時年十八

本書書後

讀閩江金山志書後

泉山老人施景琛

乙亥暮春林竹均先生出示金山志初稿編分十二門眉目朗然材料豐富里人陳鳴秋等採訪與有力焉竹均居侯官以本邑人誌本邑山川文物視他省及僑寓本邑人見聞較確採訪較詳不易之理也余繙閱數四促林君付梓供郡人士探討或更有進焉閩人志山川宋梁克家淳熙三山志距今六百餘年明陳潤螺江志距今三百餘年清林楓榕城攷古錄距今一百餘年皆脫稿矣而未付梓展轉傳鈔甚至覓鈔本而不易得竊有憾焉金山志成林君意有未慊雅不欲匆促付梓余又不能無辭昔和凝自刻

閩江金山志

上册

書後

十一 遠東書局印

集當世譏之後人或引以爲戒不達孰甚吾輩託迹林泉潛心文獻凡有撰述何可秘不示人徒效宗少文圖山水於室自供臥遊耶夫自刻志書遠者不必論近如吾閩郭柏蒼烏石山志楊遂洪塘小志余閩中九山紀畧泉山紀畧又何一而非自編自刻也謹書數語爲竹均勗且警世之能編而不能刻者

補錄諸友寄贈詩詞

林碧山公明八世祖也洪山鄉人建有公祠每歲五月八日居民
為公壽明偕弟崧輒往拜祀憇洪橋釣者陳君鳴秋家多蒙厚待
為道塔湖金山之勝知我兄方輯金山故事擬此奉贈即請
竹均仁兄雅鑒

洪山西望是金山謁祖年年幾往還時聽鐘聲雲外寺遙看帆影
水邊灣觀湖邀友宜垂釣避俗潛身可養閒恨不買居來小住聊
將題句助登攀
訪琴林本明未是草時年七十有六

近聞所輯洪塘金山志稿行將付印口占一律奉贈
提倡風騷百代垂苦心修誌費搜遺山川生色人文萃不愧如椽

閩江金山志

上冊

寄贈

十一

遠東書局印

筆一枝

竹均世兄史席

二月三日肖硯林天章吟藁

時年七十有五

閱尊撰金山志題詞依薩女士唐多令原韻即賦一闋並請
正拍

一勝水中浮塔光潤眼頭聽童謠今古有名流月上洪塘騎竹馬
金山寺亦千秋 來往掉輕舟層樓經始修羨詩人風雅難求費
盡精神歸晚集六橋景譽同洲

竹均老友大鑒

弟鄭元鼎題贈

花朝前二日

跋

曩歲甲戌冬成從先生遊塔江之金山見樓觀煥然風景增勝先生謂此間廢興不知凡幾惜無專志以紀之因慨然者久之遂登寺樓四望迺指西岸林巒深處示成曰此蓉六橋故里也後讀先生所撰六橋小志稿知先生為戶部郎中林公廷琛裔蓋先生一名筠故以竹均字祖諱振新字鐸臣嘗卜築別業旗山黃竹岡中俗名三十六灣讀書避世粹然隱君子也名孝廉諱森琳字碧溪為先生之伯父考諱玠字蔚溪門人私諡靖逸先生者也著有聊寄詩文集一十六本先生嘗檢集中黃竹岡別墅記見示痛恨邊氛日惡輒有故山之感焉然先生少多坎壈孩提喪母弱冠失怙歲二十有五復

閩江金山志

上册

跋

十二

遠東書局印

失偶半生潦倒授徒自給而已顧性好翰墨耽山水遊丙寅歲移寓省垣自是輒與逸社遺老張鏡心林馥丞陳向辰諸孝廉結詩酒忘年之契近十稔成等為從遊久故知其詳如此先生自遊金山返寓後搜輯志乘編閩江金山志約年餘稿就本歲丁丑狗其友人及成等之請命成繕寫以付手民閱先生自序中有云俯仰天壤蒼茫不有託山川以嘯歌更焉遣此雲海滄洲之外倘有淪落同余所好者之語嗚呼亦知其深有所感矣夫豈流連風景已耶

民國二十六年丁丑五月蒲節後三日受業楊有成敬跋

閩江金山志卷一

侯官林其蓉編纂

校對男炳祥



第一 疆域

閩省山川巴蜀媲美繁彼洪塘距城廿里厥有金山中流卓爾憑高縱觀目窮遠邇志疆域

吾閩武夷太姥聞於天下然多限於險阻欲求其近而勝者莫如金山之在洪塘洪轄侯官之二都其地九山岌立四面瀕水唐林謂閩中記稱為名勝之區明王應山閩都記謂民居鱗次舟航雲集者也洪塘小志載其鄉名勝業分其里為三曰新安曰方鶚曰方興其東岸為洪山橋鎮市樓重疊車馬喧闐江中跨以長橋西

閩江金山志

上册

疆域

遠東書局印

湖志所謂波光空青沙溆迴互誠夜泊之佳趣也其西為塔江金山在焉江之西岸為旗麓諸鄉林煙嵐翠有如畫圖而北與古懷邑接壤遺址猶有存者雲程以下鳳岡諸鄉居其南一望樹陰無際者是也然洪之地雖褊而前代名賢輩出其故居最著者固為特書餘若塔江洪江左近村落例宜附列梗概俾登寺樓者可四眺而識焉

半洲

半洲 閩都記云在洪江之東沙壅為洲邇來水淺膠舟必水生乃往來大司馬張經祖宅在焉洪塘志云一日蔡厝坊張半洲未復姓時居此故以名坊閩小紀載林璧輓詩云拜命專征肅劍冠

誰知風慘漢家壇功高百戰萋菲起禍中孤城帶礪寒勿爲沈冤
悲血碧却因觀竅識心丹異時麟閣圖新像多少英雄不忍看

狀元里

狀元里 福州府志云在洪塘翁文簡故居洪塘志云東岐南側
曰馬山下有浦遶之圖經云馬蹄踏破御街水秀才出去狀元回
翁宮保世居此故名又曰先覺路清林振新字鐸臣 森琳父過洪塘詩云渡
頭買權過洪塘古巷苔光半夕陽前代科名俱逝水行人猶說狀

元坊

竹間十日話云道光壬辰夏洪塘狀元街翁青陽舊宅樓圯於複壁
中得名字畫皆青陽手跋有桂林一枝印記古人賞玩如此之秘

石倉園

石倉園 福州府志云在妙峰山下洪塘志云在馬鞍山之麓
按 蓉

閩江金山志

上册

疆域

二 遠東書局印

馬鞍山爲妙
峯山之旁支

水長里許山谷環之明曹能始隱其中舊有春草亭臨
賦閣竹醉亭梅花館沉香榭荔支閣森軒夜光堂納軒八角臺雪
洞半月池石橋榿行諸勝又按竹間十日話石倉屋契能始手書
云天下江山當與天下人共之今園屬劉氏設爲牧畜場清葉觀
國石倉園詩云吟社嵩山十子俱石倉園更盛于喁晉安騷雅綿
綿在壇坫還如舊日無
石倉園順治初林太守崇孚居之創響山樓康熙間又轉爲景
州知州王國璽咸豐初屬茂才劉永松不數年茂才卒有粵人

居其地詳竹
間十日話

雲程

雲程 閩都記云雲程山下林鄭二姓居之林副使玳御史瑋叅
議文瓚僉事壁知府學鄭長史昇長史閣僉事元詔知府惇典其

最著也洪塘志云雲程

俗名瓦埕

因林氏五兄弟聯登雲程而名有玳

瑯會魁綽楔在焉明林壘雲山歸隱詩云三逕荒涼就故居且將
茅塞力誅鋤舉頭漫對松間月隨手時披几上書只有心情同野
鶴更無名跡玷嘉魚此身自信能忘世何事頻煩長者車

西山

西山 閩都記云在雲程東村落駢廣太常卿許穀祖居之洪塘

志云雲程稍東曰西山宋黃潛善之子孫寓焉

蓉據雲程林君頤猷云西山係王姓今無黃姓

山

下曰雲樓古云流花洲山多梅陳歐諸姓環居其麓舊有玄帝亭
今為尼庵蓉按左近為馬榕區陣坂樓下巖洲塘下諸鄉在焉樓
下有雙廟 為柯蕭二姓之土境 有金鷄山彌勒腹 山形類彌勒故名 其麓有陳巖將軍廟

閩江金山志

上册

疆域

三一 遠東書局印

清林崇孚西山訪梅詩云幽芳搖落豈能同暮靄微將粉黛籠似
拂輕綃魂欲斷如描淡筆手無功枝枝剪碎千林月朶朶敲殘萬
壑風夢裡孤山看不盡何須踏遍百花叢

高沙

高沙 稍南為砭山山之凹處曰鷄籠門曰庄邊曰西邊有湖曰
觀音湖有嶺曰瑞亭嶺越嶺而北曰菩提山可達洪山橋路其山
出白梨石堅潔而巨俗稱西邊梨嘗取為洪山橋梁壬申年又琢
為中山陵華表高沙之北為福頂山前臨岳江與懷安界古有繩
渡昔人有岳江繩渡夕陽西之句 蓋舊時江狹兩岸繫繩渡者往來攀之不用篙而舟以行 今為高沙

渡達厚美上街各處林其蓉過高沙村龍江先生祠詩云緬想古

繩渡行人向水村江流此南下山勢共西奔風急寒沙起烟深老樹昏龍江遺廟在香火近猶繁

滄江西瀕水諸鄉附

上街鄉在滄江西三里為唐都統制林公碩德賜第地四面環水

六橋 六橋曰合潮玉浦鄭嶼溫陽山後王壇也 通焉故名六橋 宋樞密院林公安宅故居 北有赤塘山南有興

琳寺鄉中有雙嶼曰杏山 新祠在焉民國壬申年建 曰嶼頭山 六橋舊在焉 東有花嶼 明戶部郎

中林公廷 名勝志稱有花木之勝者 明翁正春嶼頭山房詩云廿載前遊地洪江一葦深故居 杭六橋花左右雙嶼水中央宦海風波惡村居歲月長倦還亦吾意把酒話農桑

六橋東南里許為金橋餘盛兩村其下為浦口 亦名螺浦 淘

江林分此 洲居曰浦口洲 有五顯廟 乙亥歲鄉中新建有小學校舍 南曰龍圖山 香林寺在焉 與厚山鄉

界浦口東有環嶼村四面環浦中有一邱 明項太守故居在焉六橋林蔚溪先生嘗為之記 通以

閩江金山志 上册 疆域 四一 遠東書局印

石橋老榕古廟風景幽勝

滄江西北瀕水諸鄉附

石門峽在塔江西北其下曰翠屏山 旁有趙氏祠前有翠屏橋 山右曰沙堤鄉傳

為趙宋遺裔居此南為都巡鄉有鳳山 有茂峰寺及許氏宗祠 形如鳳故名 清按察使

許貞幹故居在焉 邱塲鄉與都巡接壤傳為蕭梁苗裔居焉 庚午年建有蕭氏支祠同治間里人蕭榮祿妻

六橋林氏女殉夫節烈紳耆許貞幹蕭榮尊等上其事尋蒙旌獎 沙堤鄉都巡間有港曰蓮渚故石橋因以名

石門峽下數里曰侯官市 唐武德間置縣貞元初因水患奏移入城 有龍臺山上有

石塔唐建 光緒間被毀經林森琳張元奇呈究古蹟始復 華棣山有城隍廟 明曹學佺侯官市詩云解纜已更市榜歌猶未殘鎮村垂橘柚

拍水漂綸竿日瀉帆光澹江澄塔影寒驛樓經再宿亦覺別情難 侯官市南為晉山村 相傳宋代有張太守居焉 晉山東南為

厚美鄉 亦名 唐梁國公張睦故第 前省長張元奇居此 有寺俗呼八角樓 有祠祀始祖睦公

塔江西南瀕水諸鄉附

螺浦之下為厚山鄉山有漢閩越王祠最古董嶼鄉在厚山南鄉

多陳吳兩姓清進士吳熙年之故居在焉其下曰蔗洲曰馬寶曰江窰曰古靈諸鄉

古靈為宋大學士陳襄故里至旗尾曰南嶼稱水西林明太守林

春澤壽一百有四歲世居於此門前有世進士綽楔有石松寺及泰山廟有峴山又有鱸

峯多奇石風景絕勝其溪曰錦溪橋曰合山實南港輻輳區也林春

澤同董山人遊錦溪詩云錦溪山上翠微巔歸隱山堂自昔年洞口老松俱偃蓋庭前翠柏已參天登邱聊餞風雲志掃榻高歌伐木篇莫道韶光今欲暮桑榆春暖更堪憐

而居者為葛岐為下亭為石沙為新洲有將軍廟及金氏祠而新洲為明孝子

金仕爓裔孝子萬曆時人父母病皆割股和藥以進並痊愈邑侯劉旌以純孝開豁尤江村之饒勝者嘉慶間鄉有金日精者未婚病卒其

節烈年方十八云

閩江金山志

上册

疆域

五一遠東書局印

塔江南鳳岡諸鄉附

鳳岡諸鄉在塔江南其地江水回環其鄉有三十六宅七十二墩

之稱果植多荔支龍眼橄欖居人多種四時花卉如茶花蘭桂等

運售各地有橋二曰陳橋曰周宅有諸賢祠在鳳凰岡初名五賢

祠祀宋儒劉彝康夫藻砥礪凡五人後增祀嘉譽世南子玠更今

名上元鄉古有建興院今廢葛嶼有李公生祠祀鄉耆馥南字郁

齋與林琴南鄭蘇戡友善好排難解紛里人立祠祀之壽九十有二明陳鳴鶴江居詩云荔支沿岸鳳凰岡草舍蕭蕭近夕陽釣罷獨眠舟不繫任風吹向酒家傍謝肇

望渺茫布穀聲聲春雨後荔陰十里鳳凰岡

洪江東洪山橋鎮附

洪山橋鎮在洪江東地當西郊孔道舟車雲集稅卡在焉高安山

麓舊有螺祖殿今燬遺址猶存左有張襄愍廟右有涓洲林孝女祠殿前有巨石鑿造橋記岸旁有亭俗呼接官亭今圮石柱仍在

文筆山麓有林碧山祠 公諱文英康熙戊辰進士知瓊州有惠政嘗著靈蹟於洪山鎮 民國初年建 清黃任洪江送別詩云江

上旌旗向水飄廿年故國但魂消關河亦厭供搖落骨肉何因免寂寥篷罽草香春近岸渚邊沙沒晚平潮征帆目斷勞亭遠烟鎖洪山十里橋 鎮北三里為兵

工廠廠後為芋坑山明張襄愍公墓在焉又上為萬安山 前有萬安橋故址

山上有青年會左近有樂善好施坊及江西會館文山義塚在焉

洪江東北瀕水諸鄉附

文山上為小橋玉浦迤北為桐口有溪入江曰桐溪 溪口為桐口橋故址 鄉中

有武聖廟有大家山 山下有謝湖又有法雲寺 山麓宋李忠定公墓在焉 黃惠過李忠定公墓詩云

松楸風冷暮烟凝行客淒然展拜曾猶有一壞埋骨土可憐弓劍六王陵 桐口外江中有村為古山洲 海軍司令李景曦故居 桐

閩江金山志

上冊 疆域 上冊 疆域 六 遠東書局印

口中房界有靈光橋中房地出溫泉可浴 鄉舊名湯房清知州陳慶年故居 直北為溪

頭又北為徐家村有荆山 明詩人徐燧徐燧故居有荆山精舍遺址 有溪曰陳塘溪 有橋荆山徐可咸建 溪

之西北有鳳山上有文昌閣 又有佛頂禪寺 有隕曰圓隕 荆山徐壽臣子籌叔姪嘗小築於此六橋林蔚溪為

之西南為彭岐檀山 與侯官市對岸 彭岐北為龍頭嶺頭等頭白石頭諸鄉

相傳彭岐一帶諸鄉前代有七太守 白石灘在焉 明徐燧次白石灘詩云停橈白石下灘響浪花中畚舍秋烟黑漁舟夜火紅柴門喧月犬荻浦叫霜鴻養社聞鼙鼓應知

洪江東南瀕水諸鄉附

洪山橋鎮南下數里為西河諸鄉有九壠七星壑傳為戚公殲倭

地有崇德橋跨西禪港港口為前洪山橋故址 西跨陣阪東跨港口 橋南曰後

洋上浦有古呂公渡石山上有虎婆庵下有廟曰山溪會館西宮

在西禪山東祀梁時仙人王霸

霸能點瓦為金乃鬻金賑饑後仙去

後並祀徐登董奉任

放為四仙祠西禪寺在怡山多古荔即王霸所居也有奎華閣明

遠紫翠二亭放生池諸勝

詳見長慶寺志

今寺旁有寄園省紳葉龍驤

字樵石

所建

唐神童林傑王君仙壇口占詩云羽客已登仙路去丹爐草木盡凋殘不知千載歸何日空使時人掃舊壇宋李綱西禪寺斗車堂詩云傑閣雄樓香霧間佳辰良夜共躋攀斗回高柄

臨華棟月湧清光出遠山急景行將悲晚晚此身難得到寬閒世間百慮何時了且對金尊一解顏

塔江北懷安里附

懷安里在洪塘北元至正十五年隸為縣至明萬曆八年併入侯

官今有城隍廟古蹟左近有武廟

廟旁附志蓮庵

泰山廟臨水宮山頂有天

后宮

俗呼千里眼廟

宮旁一古樟極大

竹間十日話云此樹大過十圍郡人呼為樹王下有浦口林氏祖墓

明翁文簡公

墓在岳山東宋潘探花庭堅墓在岳山後岳山秀拔不羣舊有越

閩江金山志

上册

疆域

七七

遠東書局印

王亭今廢志載岳石每歲增長今亦不知其處明林文恪墓在馬

嶺麓嶺上有石如馬首餘石拖入江故亦稱馬尾江旁有芋原驛

古時舟航雲集

後縣廢驛移洪山橋

有梁武石

傳為梁武登岸坐此

東有普覺寺

傳為昭明太子所書

寺旁

有文昌閣

閣為紳士高南斌王觀賓重建普覺寺內今有佛教蓮光社海濟上人創

宋朱文公曾泊舟於此

朱子詩云停驂石岳

館解纜清江濱中流棹歌發天風水生鱗名都固多才我來友其仁茲焉同舟濟詎止胡越親相期豈今夕歲晚無繻襜