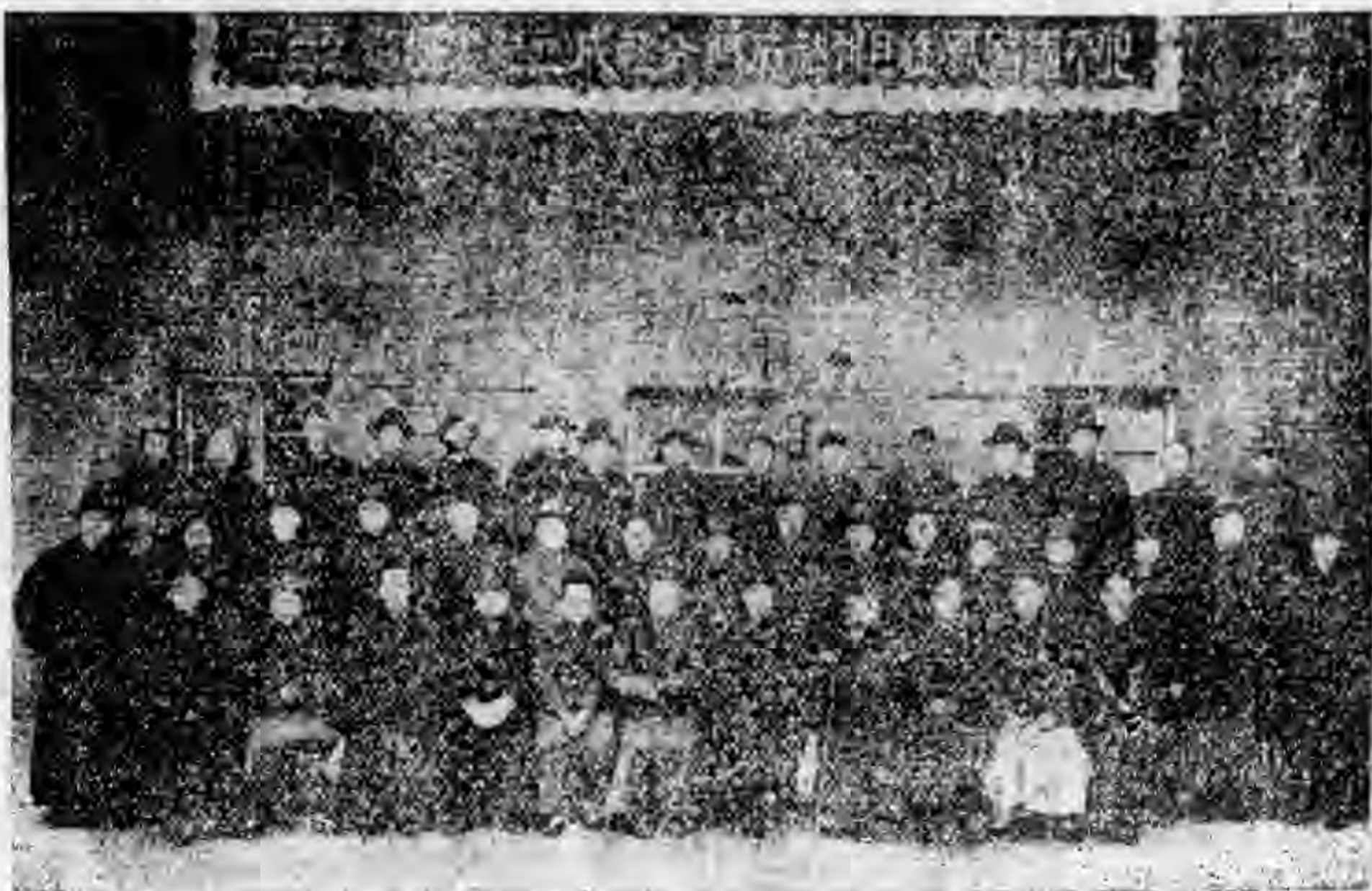


影攝念紀立成社門石社刊月柱砥醫國平北



贈送針灸精穴掛圖告各地分社長注意

凡貴分社社員人數在二十名以上者，並繼續交納常費者，贈分社針灸經穴掛圖一份，祈各分社長注意，但須交來航辦費四千元

員社社本
平武建福
初桂吳

員社社本
州龍西廣
治進斐

員社社本
昌南西江
福成蔡

員社社本
縣吳蘇江
華德王

員社社本
陽惠東廣
成立朱

員社社本
埔大東廣
民濟張



員社社本
城舒徽安
楠經沙

員社社本
城舒徽安
三耀郭

市安四蘇江
任主行推社分
生先軒耀孫

員社社本
城舒徽安
春建葉

員社社本
城舒徽安
亭嵩柏

員社社本
縣吳蘇江
石平鍾



員社社本
縣蔚北河
一純張

員社社本
區河北河
英冠李

員社社本
山武肅甘
剛志盛

員社社本
津江川四
賢國鄧

員社社本
泰新張

員社社本
州梧西廣
新煥李





員社社本
鄭南西陝
田書羅



員社社本
錫無蘇江
岸仁嚴



員社社本
進武蘇江
山東姜



員社社本
縣晃南湖
武烈甘



員社社本
浦滋蘇江
成竟董



員社社本
錫無蘇江
生養吳



員社社本
通南蘇江
祖細孫



員社社本
通南蘇江
益澍孫



員社社本
通南蘇江
馨桂丁



員社社本
江蔡川四
國鏡蔡



場匯三川四
長社分
生先鳴鍾新



員社社本
陽河北湖
世濟劉



員社社本
興紹江浙
康福李



員社社本
溪績徽安
君節胡



員社社本
平桂西廣
瑗黃



員社社本
宮南北河
忠友王



員社社本
定嘉蘇江
康其印



員社社本
縣巴川四
康元劉



員社社本
雄南東廣
風帆小



員社社本
鄭南西陝
儒鴻鄭



員社社本
暨諸江浙
吾醒黃



員社社本
姚餘江浙
榮修勞



員社社本
興紹江浙
濤錦陸



員社社本
城舒徽安
民時陳



員社社本
平隆北河
華振孫



員社社本
肥合徽安
盈德梅



員社社本
堂社李



員社社本
康南西江
漢順劉



員社社本
津江川四
芳潔蒲



員社社本
錫無蘇江
影夢馮

福建莆田分成會議

本分社於七月十二日開成立大會，到三十餘人，當場選出黃浦山先生為總務主任，劉文先生為主任，並議決各項改進事項，同時再徵求研究員，擴大組織以增社務之發達，學術之進展云。

湖北保安分社成立

保安分社於七月二十五日上午十時開成立大會，當場推定黃宜文先生為總務主任，楊士吉先生為主任，毛邦捐先生為副主任，張振先先生為推主任，黃敬宗先生為主任，張振先先生為推主任，黃敬宗先生為主任，張振先先生為推主任。

四川竹篙鄉分社成立

四川省竹篙鄉分社於七月二十日正式開成立大會，並推發職員，經推賀松、羅雲龍、雷青揚、賀德基、雷章甫、雷安生、邱合之等為董事，孫會紋為董事長，鄧安來為推主任。

湖南湘鄉國醫砥柱分社

成立盛況確定人事

湖南湘鄉通訊：本縣砥柱分社。宣告成立。暫擇唐周祠為社址。總社長業聘該縣周嘯川為分社長。陽伯難為總務主任。成海瀾為研究主任。鄧夙寅為推主任。黃照廬。羅席庚。劉湘瀚。熊梯雲。趙少雲。熊壽全。周子祺。陽春佳。熊堯暄等九人為董事。並啟用闢記。分呈縣府黨部備案。積極徵求社員。擴大社務進展云。

國醫砥柱社石門分社

籌設中醫講習所

（石門訊）石門市黨部有鑒於中醫學術，特發揚砥柱社，發起籌設中醫講習所，並聘請石門市各中醫，分任講習所之教學，以期推廣中醫，並發揚砥柱社之宗旨。講習所之設，實為石門市中醫界之幸。講習所之設，實為石門市中醫界之幸。講習所之設，實為石門市中醫界之幸。

衛生部中醫委員會

舉行首次委員會會議

衛生部於本年五月一日成立之初，即聘陳文虎氏任該部中醫委員會主任委員，其時適全國中醫藥公會發起請願，請求政府設立中醫醫院，或中醫藥管理委員會，因此延未舉行會議。直至立法院通過該部組織法，並由國府明令公佈，而此項公布之新組織法，第二十一條，規定由該部設置中醫委員會，案經確定，主任委員乃定於七月十七日舉行首次會議，由主任委員張簡于七、沈仲芳、沈錫萬、錢今陽、宋海宗、郭受齋、唐吉父、沈錫萬、錢今陽、宋海宗、郭受齋、高德明等十二人，周旋部長張簡于七、重要長官代表致詞，旋即開始討論，計通過重要案如次：（一）創設中醫講習所，（二）中醫講習所之設，（三）中醫講習所之設，（四）中醫講習所之設，（五）中醫講習所之設。

湖南湘鄉中醫師公會

組織義診會

義診施藥

湖南湘鄉通訊：本縣中醫師公會，組織義診會，由該會統籌結算，凡貧苦患者，均可隨時前往。由該會統籌結算，凡貧苦患者，均可隨時前往。由該會統籌結算，凡貧苦患者，均可隨時前往。

袖珍針灸經穴便覽

楊醫亞醫師編著——最便利——最正確——最經濟之袖珍針灸經穴便覽。本書初版及第二次再版，內容計分十二經，十二經之經絡、經穴、經氣、經脈、經絡、經穴、經氣、經脈、經絡、經穴、經氣、經脈。

同審校核藥料案件。（七）組織編審委員會審定中醫研究所編教材。

方人宜於用補藥，北方人宜於用瀉藥，山居的
 要謹慎風寒，水居的要謹慎溽熱等，這一類的
 的材位，如果不難恢復的！國醫的政治地位，

讀了告社員書和挽救中醫後 的我對於中醫今後我的再

進言

武進霍瑞煥

，之濟想 判有種他不可益揮了本現滿鐵消代笑時恰，如說，書
 或中同， 嗎幾使推是以求大一大不在駭釋中而，期當對期：洛
 ...有研我其？處命行空在精家定能已泊底醫後在，也於付一有使在
 ...因究們次我，然界，國達力限於中盤幸心天思有方或社的讀了不
 ...而懷的既所還然界，該長到量度着原，而，虎自了人半員的毅不
 ...不實必為云還不負，就云久有，民病世入衆存必同民的代渡全得
 ...專自要社欲能是起就云久有，民病世入衆存必同民的代渡全得
 ...作珍，員我不頌只得；生疾世入衆存必同民的代渡全得
 ...者，誠的等加果部要衆存必同民的代渡全得
 ...實或如一同保僅重有志，愈研也信，過民有國，試我者亦期量呼，
 ...屬畏 員人惜存担一成並的究會仰人者，信千三醫欲？的復繼，中
 ...多於治，，而的的統城可目，取而家，信年一因五少者則人治華
 ...數據華大真這在一我的那行，力的加日賴。的和恨步等五故，多據不
 ...。管先家之一我的那行，力的加日賴。的和恨步等五故，多據不
 ...照，生就參交國們機末世在改。改千於故歷十不自中分。觀，治出
 ...此或所得加醫中構我界這進所進里此能，年早處此熱度數不先
 ...看無說有投嗎砥國來們了時，以，也，在，年早處此熱度數不先
 ...來暇的和稿？柱現負既。候以惟須吾。這種的晚此熱度數不先
 ...屬構社衷。的下去要一非謀有知們然種下欲欲不窺度數不先
 ...於思員共我 月究這把決惟精發到根則驚了取取可搖再言能生

九誰照子來 繼慨願察國：使脆， 府代轉等度請 云國全公惟法，所撰十亦西三 日作
 四願諭府 續而，應民一全脆政 云表呈，決示 云府國不請規設，請全時丹醫十 報，
 七的：請請 請我代政中府由 一未，熊議。又。八暇願定中求國餘，蔡等日千都稿 擬
 六始之交，書 願量轉時府醫八廢就這 離談堅維下中央 請十親團，醫者公，即容待那日千份為，會
 三行面遞去 不，國作公多他常件 國逾決護午社 願餘與，人藥，一之利平遇天，代我客
 三信們院請兩 達遂府警絕會萬，實新開 府一，中六廣 已中代請教理、種法王特你，和宣過
 於結核願書天 目的不故五請合中得從看 會小當醫時播 將醫表願育委請種院業。宸日，言。
 首果到辦一光 誓人難人，，，們所， 室，薛終無返... 簡之晤心均員政事。於。據等昨中，把
 都。有對。除請國 不事去之有代表罷業，活各見 一諸參軍效數十同(略) 單希談堅平會府業。於。於。政一院人舉日舉為中
 的象准民 止，備勸常請願，雖十團絕，案我 進表出次仍： 李當派復則，中際下四秘書見請願動，謝一驚醒
 關行交立府文 云送醫雖十團絕，案我 食示出次仍： 往力任林教央及，十書全記願者，向一驚醒
 心院政中官 回師一團食成，為把的 進表出次仍： 並取書軍部地設之醫體又答，稱向一驚醒
 醫，院醫官 寓公再時曼，青流社中毅 食示出次仍： 於，柴祖並設之醫體又答，稱向一驚醒
 藥的由並管，以 頃秘持堅等血會醫力 食示出次仍： 日決蔭未立衛管前稱：政東全國，告
 同不處委九八 該軍其生，為可，來。 食示出次仍： 作如勸答中政權限會政衛願幼師各位，我
 志去兩會(號公函 將氏一經爭怖如，我 食示出次仍： 食日各復醫校應二、由、由、林或許德聯會，
 請民政育國函 於，部國取的中既少這 食示出次仍： 席去持及由、由、林或許德聯會，
 候和兩中： 日漸，薛府醫不庸般 食示出次仍： 不親。不廠西央叔可：培合聯會，
 我來務注醫會 再排以岳對革廢醫呼 食示出次仍： 的答願國一平均之分任衛見醫早，請
 第上理校表 人馬之既叔起月倡，有 食示出次仍： 決，以希開任衛見醫早，請
 二而外一鄭曼 意允向見二，否提 食示出次仍： 止日舉軍張三行常，請
 的所相，書 往終一軍前的慶，的 食示出次仍： 絕不會長察、政院便書，
 報述相，書 往終一軍前的慶，的 食示出次仍： 食離寄。核據院便書，
 吧不兩十 往終一軍前的慶，的 食示出次仍： 開有因。憲就下連。朱
 一查主， 往終一軍前的慶，的 食示出次仍： 開有因。憲就下連。朱

起人所辦得到的，我謹希望我們的國醫館來負

蘇州中醫師季愛人

告全國同胞努力醫藥公有書

各報館轉全國父老伯叔兄弟姊妹均鑒：
 國之興亡，民族之盛衰，全視醫藥之進步與否。我國醫藥，向稱發達，近因西醫之侵入，而日趨頹落。此誠國之大患，民之至痛也。余等中醫，不忍坐視，爰發起醫藥公有會，以救國難，保民族。凡我同胞，幸垂鑒焉。

夫醫者，國之寶也。醫藥之進步，實為國家民族之生命。余等中醫，不忍坐視，爰發起醫藥公有會，以救國難，保民族。凡我同胞，幸垂鑒焉。

鼻出
 鼻出，則風所關。此乃小兒之通病，宜早治之。...

有綠一每餘，... 驅毛各揉用... 驅毛各揉用，色過麵和，既一，風，右病風所關。...

中醫內科自療入門

(續七)

葉勁秋

發瘧，神昏，或舌無苔，脈滑數，宜用辛溫之物煎湯薰洗，經水適來，壯熱口渴，瀉語神昏，胸腹痛。...

國醫砥柱月刊

(第五卷第十二期)
(總號第六十期)

總社社長 楊亞
總編輯 錢今
發行所 周復生
董事長 汪浩權
總經理 王治華

編輯委員

楊亞 錢今 周復生 汪浩權 王治華
沈仲圭 王治華 張子英 汪浩權
時逸人 王治華 張子英 汪浩權
周復生 王治華 張子英 汪浩權
任應秋 王治華 張子英 汪浩權
朱良春 王治華 張子英 汪浩權
高鑑如 王治華 張子英 汪浩權
姜春華 王治華 張子英 汪浩權
陳輔之 王治華 張子英 汪浩權
陳申芝 王治華 張子英 汪浩權
姚正平 王治華 張子英 汪浩權

出版者：國醫砥柱月刊社
印刷所：國醫砥柱月刊社
總發行所：國醫砥柱月刊社
總社地址：北平宣外米市胡同乙五十二號
上海地址：上海新昌路五六一六九號
廣告價目：全期每份二百元，半年每份一百元，全年每份五百元，長期另議，介紹廣告每行十元，刊費均須先惠。

針灸經穴掛圖

分贈熱心
社員讀者

研究針灸者閱之可矯正過去之弊！
未學習針灸者閱之可辨穴用針治病！

精繪針灸經穴掛圖，全套共分為四幅，用八十磅厚道林紙彩色五種印刷，共計五套，每套一幅，圖形美觀，如活，所點各穴異常精確，較任何掛圖均為精美，故其精彩美觀，尤適合懸掛書齋之用，該圖實為研究針灸者，不可缺少之一掛圖也，全套四幅，定價三萬元，航掛四千元，茲為獎勵熱心社員讀者起見，特訂贈送辦法於下：

獎勵

贈送社員辦法

- (一) 凡本社各社員，能介紹社員十名入社者，本社即贈送全套一份。
- (二) 凡本社各社員，能介紹社員二十名入社者，本社即贈送全套一份。
- (三) 凡本社各社員，能介紹社員三十名入社者，本社即贈送全套一份。
- (四) 凡本社各社員，能介紹社員四十名入社者，本社即贈送全套一份。
- (五) 凡本社各社員，能介紹社員五十名入社者，本社即贈送全套一份。

聲明

本圖彩色套版印刷精美，購者如嫌不滿意，負責退還原銀。本圖因彩色套版印刷精美，購者如嫌不滿意，負責退還原銀。本圖因彩色套版印刷精美，購者如嫌不滿意，負責退還原銀。

中醫診斷學出版

楊亞醫師撰著
中醫診斷學，其內容豐富，多於後學，目迷心眩，不知適從。其內容豐富，多於後學，目迷心眩，不知適從。其內容豐富，多於後學，目迷心眩，不知適從。

定價一元，航掛加三元。
總發行處：北平宣外米市胡同乙五十二號國醫社
分發行處：上海麥琪路一七七號姜春華醫師

中國婦科病學出版

楊亞醫師撰著
中國婦科病學，內容詳盡，對於婦科各病之診斷與治療，均有精闢之論述。內容詳盡，對於婦科各病之診斷與治療，均有精闢之論述。

定價二元，航掛加四元。
總發行處：北平宣外米市胡同乙五十二號國醫社
分發行處：上海麥琪路一七七號姜春華醫師

標準醫用毫針

精製市上，所售之針，多係粗製，其質不堅，用之則痛，且易斷。本廠所製之針，係用鋼製，其質堅硬，用之則不痛，且不易斷。本廠所製之針，係用鋼製，其質堅硬，用之則不痛，且不易斷。