

浙江省蠶絲統制委員會叢刊二

浙江省蠶桑改良場一覽

浙江省蠶絲統制  
委員會

惠贈



# 次 目

---

- 一、沿革
- 二、組織
- 三、歷年經常費一覽
- 四、工作概要
  - 甲、製種
  - 乙、取締
  - 丙、試驗
  - 丁、桑園
  - 戊、附設女子蠶業講習所
- 五、圖表
- 六、職錄員

## 浙江省蠶桑改良場一覽

### 一、沿革

民國四年本省創設浙江省立原蠶種製造場於杭州艮山門外沙田里，專司培養優良原蠶種，以供給各私人改良種場之用。至民國十六年，改稱為蠶業試驗場，十七年春，復改為浙江省立蠶業改良場，在覓橋建總場房屋，由國立浙江大學農學院院長譚熙鴻兼任場長，為謀事業之擴充，復在留下小和山建造蠶室，培植改良桑園，製造優良蠶種；並在嵊縣設立分場，製造普通蠶種，十八年秋，於武林門外創設杭州繅絲廠，而改良場亦易名為浙江省立蠶絲業改良場，附設女子蠶業講習科，以訓練初級蠶業技術人才。十九年由王嘉猷繼任場長，省立女子蠶業講習所於是時歸併本場而本場亦縮小範圍，旋由周延鼎繼任場長，將原來覓橋場址借與浙大農院，總場遷移至艮山門外沙田里，嵊縣分場同時停辦，二十年春，鑒於推廣工作之重要，將原有推廣部恢復，易稱為指導部。同年春，私人蠶種製造場勃興，政府為防止各蠶種製造場蠶種之粗製濫造，貽害蠶農，復在本場內附設蠶業取締所，並將附設女蠶講習科易稱為女子蠶業講習所，移至小和山投課。迨二十一年春，周場長辭職，由李安代理，同年十一

月浙江省農業改良總場組織成立建設廳曾廳長兼任場長，原來附設之蠶業取締所及杭州蠶絲廠，分別獨立與本場同時直屬於農業改良總場，而本場易名為蠶桑場，由葛敬中任場長。二十三年四月本場改由建設廳直轄，易名為浙江省蠶桑場，同年十月葛場長辭職，由蠶種取締所所長即現任場長沈九如繼任，同時蠶種取締所奉令撤銷，所有取締事宜，歸併本場辦理，以建設廳設立管理改良蠶桑事業委員會主管全省蠶業推廣事宜本場因將推廣部裁撤，內設製種試驗取締三股及事務會計二室並附設女子蠶業講習所。至二十四年一月，本場改屬建設廳蠶絲統制委員會，改易今名。二十五年初蠶絲統制委員會經省府議決，改屬省府直轄，本場隨之移轉：內部組織，除前述各股室所外，添設桑園股，為應事實上之需要，並新增檢種機械及烘蟻設備，添建教室蠶室，收買栽桑地畝，擴充製種數量，力謀進展。此為本場沿革之大概也。

## 二、組織

本場內部組織，設製種試驗取締桑園四股，並附設女子蠶業所一所。場長之下，設技術主任一人，各股所均設主任一人，由技師兼任，其下分設技士技術員檢種員技術助理員，及教員事務會計等員，其中除取締股檢種員係臨時短期任用外，餘均常年任用。茲將組織系統，列表如次：

浙江省政府

浙江省蠶絲統制委員會

浙江省蠶桑改良場

女子蠶業講習所

桑園股

取締股

事務室

會計室

試驗股

梨種股

(附設苗圃)

體育組

訓育組

教務組

統計組

檢種組

督察組

栽桑組

養蠶組

普通蠶種組

原蠶種組

浙江省蠶桑改良場一覽

浙江省蠶桑改良場一覽

四

三、歷年經常費一覽

年 度

銀 額

圓

民國十六

一一八、七三二、〇〇

民國十七

一一八、七三二、〇〇

民國十八

一八六、六五六、〇〇

民國十九

一三二、九九九、〇〇

民國二十

七七、六〇四、〇〇

民國二十一

八四、九五二、〇〇

民國二十二

九〇、四三二、〇〇

民國二十三

六三、五二六、〇〇

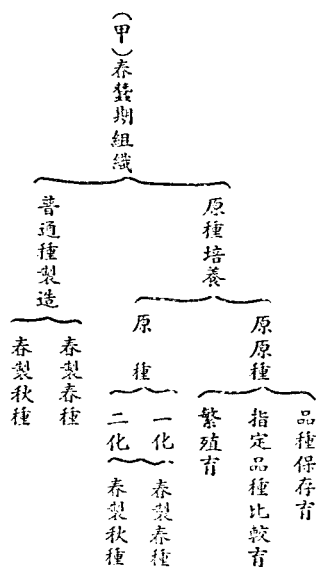
民國二十四

六三、五二六、〇〇

四、工作概要

甲、製種

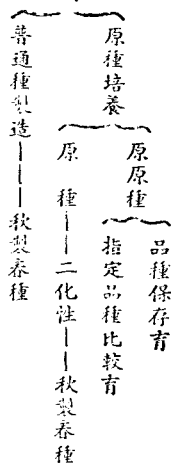
本場製種股，設於留下鎮之小和山麓，地勢高燥，於民國十七年購地一，三〇八·六六一公畝，內劃一百七十餘公畝為場基，其餘一百餘公畝，闢為桑園，成立以來，七載於茲，桑地，蠶室，冷庫，附屬室及一切設備，年有增加，迄至最近，統計全場面積約二百餘公畝，就現有建築物設備及桑量，已足供製種五六萬張，預計桑葉全部成熟後，春秋兩季製種總數，當可達十萬張左右。茲將製種工作概況列表並分條說明如次：



浙江省蠶桑改良場一覽



(乙) 秋蟄期組織



(一) 關於原原種製造

本場原原種之製造，係專供本場自行製造原種所應用。內分三組，悉採一蟄育。飼育經過，均行周密調查，詳加比較，以確定系統，為原原種繁殖之根本。

1. 品種保存育 凡不屬於指定品種範圍內之各品種，以前確認為絕對純系，而流行於一時者，及由餘杭土種內固定之品種，共計二十餘種，均行保存飼育，以資比較。

2. 指定品種比較育 凡國內外原種製造場所，所有指定品種之原原種，因來源不同，系統各異，本場為甄別各系統之優劣起見，行比較調查，以確定系統之取捨。

3. 原原種繁殖育 凡指定品種。比較調查結果，確認為優良之系統，即行繁殖，繁殖數量，以本場製造原種需要之數量為標準，飼育期淘汰，稚蟄期壯蟄期各約佔百分之十，種簡期淘汰率約

佔百分之十，每蟻平均繁殖蟻數以五十蟻計。

### (二)關於原種製造

本場原種之製造，係供給普通蟻種製造場製造普通蟻種之應用，其培養蟻數及製種數量，完全以本省各種場之需要量為標準，培養方法，力求系統純粹，品質向上，體質強健，飼育容易，收菌量多，中下菌及同功菌少，絲量多，絲質優良，母蟻健全，絕無病毒，提高交雜種之能力，及產卵數多，不受精卵死卵少等優良條件之實現。飼料問題，因於原種之培養，更為重要，故對原種與蟻卵蟻兒及蟻菌之相關現象，詳察調查；據歷年試驗之結果，稚蟻期採用市平，壯蟻期採用改良鼠返及浙場三十八號（由本場菌園中選出）為最優良。病毒防止問題，尤為周密，蟻期中必經徹青卵蟻蟻卵壳各齡遲眠蟻及發蟻促進等各項檢查，選其絕對無病毒之區域，以供產種。

### (三)關於普通種製造

本場普通種之製造初以推行新品種於農村為宗旨，所用品種，及交雜方式，即遵照政府指定採用多絲量之新品種，製造中歐，中日，中中，一化或一二化一代雜種，自民國二十年以來，推廣區域為杭市、杭縣、吳興、武康、桐廬、崇德、餘杭、臨安、海甯、等縣農民，均爭相訂購，需要數量，無

浙江省蠶桑改良場一覽

不求過於供。

茲將本場歷年製造原種普通種之數量，列表如次：

歷年原蠶種產量統計

年 度	培 養 蠶 數	毛 種 張 數	淨 種 張 數	備 註
二十一年	二一二六	二三三三五	一六八一	
二十二年	一七八七	一八五九五	一二八一	
二十三年	一四〇七	一六〇一四	一一八四	
二十四年	三〇二三	二八〇〇四	二一三二四	本年度下半年度製造數量係預定約數

歷年普通種產量統計

年 度	飼 育 蠶 量	毛 種 張 數	淨 種 張 數	備 註
				註

二十年	一五六、〇四分	四一九〇	二九六八	每張均係二十八畝區
二十一年	四一七、一〇	一一四四二	九六四八	
二十二年	六〇一、七〇	一七二八七	一二七四八	
二十三年	五四七、五九	一四九四一	一二四一八	
二十四年	七五五、三一	一八七七六	一五九三五	本年度下半年度製造數量係預定約數

乙、取締

(一)關於督察者

1. 審核新創蠶種製造場之設置 凡新創種場，如房屋合於保溫排濕調光及防蟲等條件，養蠶製種用具數量及桑葉量，均足數應用者，乃稱合格。

2. 核定各場每頭最多飼育蠶量 依各場房屋桑葉器具及技術人員四項，以其中供給量最少者為標準而限制之，俾免過度多育，陷於粗製濫造之流弊。

3. 審查各場所採用之原蠶種 各場所採用之原種，於蠶期中由本場派督察員分往各場審查，是否

合格，如屬合格，加蓋審查合格戳記於原種袋紙上。

4. 蠶期督察各場原蠶發育狀況 於飼育及上簇期中，陸續巡迴視察，如發現一批或一箱中原蠶發育不佳，病發達百分之五以上者，或飼育非法種蠶，均令停止製種，以防劣種生產。

5. 審查各場蠶種繭 於各場種繭採下後，即派員分往各場審查，凡種繭量超過標準量，規定互交品種發育不相稱者，及死籠繭超過百分之五以上者，均在注意取締之列；各經審查合格，即准製種。

6. 督察各場製種之處理 於製種期間，本場隨時派員分往各場督察，各項處理，是否合法；各有違法處理，對於所製之蠶種，予以取締。

7. 抽取各場鮮母蛾 於各場製種完了後，本場即派員分往各場，依每二十號蛾匣內抽取一匣，以為毒率檢查之代表母蛾。

8. 督察各場自治再檢查 凡各場蠶種，經抽檢結果，毒率在百分之三以上，而在百分之三十以下者，須由各場行自治再檢查，於其檢查期間，本場隨時派員前往督察，以促其認真檢查。

9. 審查各場蠶種 各場蠶種於挖補整理後，即由本場派員分往審查，其蠶種是否認真淘汰，並核

定其實際合格張數。

10 查禁違法蠶種在市銷售 於發種期間，惟恐有不合法蠶種在市銷售，本場不時派員分往各蠶區查察，如有發現非法蠶種，即予沒收或勒令退還所收之種價。

11 提取應焚燬之蠶種 凡各場蠶種母蛾，經抽檢結果，其毒率超過百分之三十以上者及因冷藏過期，蠶卵生理受害之蠶種，均由本場派員提取到場，定期呈請上級機關派員監焚之。

12 審查各冷库收藏之蠶種 本場深恐各冷库藏匿違法蠶種，每於冷藏期間，隨時派員到庫審核。

13 審查外來輸入蠶種 凡外國外省輸入蠶種，均須經本場審查合格，加蓋「浙江省建設廳驗訖」戳記後，方准在本省境內發售；否則，所有輸入蠶種，一經發現，即予沒收。

14 指導各場技術及設備上之改善 本場於蠶期中，除派員分赴各場督察取締外，同時由督察人員隨時指導各場技術及設備上之改善，以謀種業之積極改進。

### (二)關於檢種者

1. 檢種組織 本場為辦理檢種事宜，取締股之下設檢種組，內分設蛾匣保管員一人，蛾匣編號員二人，照料員一——二人，登記員二人，毒率計算及核對員二人，總檢員一人，複檢員五——

八人，初檢員二〇——三二人，其他為碎蠟點板洗滌傳遞等另雇工人數十名，所有檢種員工人數之多寡，悉依各期應檢種量而異；且各職人員依其工作之繁簡，得酌予兼任之，以免工作人員有閒忙不均之流弊。

2. 檢種順序 檢查普通蠶種，每一蠟區必須經初檢員檢驗，再交複檢員複檢，如初檢複檢均不發現微粒子者，復將每張種無毒各蠟區混合液之一點，交由總檢員施行總檢，如屬無毒，作為合格；否則，仍將原板退交複檢員全板重檢，矯正錯誤，如斯每張種之母蠟均經三階級，各行五視野以上之嚴密檢查，因之，病毒可無錯誤。至原蠶種檢查，除初檢係二位對檢及供總檢之混合液，均經遠心分離機沉澱後檢查外，餘均與普通蠶種檢查無異。

3. 代檢各場應行全部再檢查之蠶種 本場除抽檢各場代表母蠟百分之五行毒率檢查外，如其毒率成績應行全部再檢者（百分之三以上百分之三十以下），倘該場自有相當檢種設備，則由該場自治再檢，若無相當設備，且不委託他場代檢者，則由本場代為檢查。每張蠶種收回代檢費洋四分，以期蠶種病毒，均得徹底淘汰。

上列各條，係記速取締實施上之重要者，其他關於督察上各項應注意事項，及檢種實施辦法，均

另有詳章，不及備載。此外如關於檢種設備之改善，水汀烘蟻機之設置，各期取締成績之統計及取締法則之補充，過去均已具有相當之成績，不及詳舉，此本場取締工作之概況也。

### 丙、試驗

#### (一)關於養蠶者

1. 土種培養 我國土種散逸各地，各有其適合環境之特有形質；本場為冀育成優良形質之固定品種起見，特向各地徵集系統龐雜之土種計五十餘種，應用一蟻育分系固定法，鑑別各個體之特徵，以相同者採種，繼續施行，並詳細記載其特性，各齡頭數，各齡體重，經過日數，及繭絲品質等，以至於固定。本場自開始培養以來，已有數年之歷史經調查結果，內有三口種成績頗佳，想再經若干期培養後，當可成為純良之固定品種。

2. 交雜種比較試驗 過去我國對於一代交雜種之品種，茫無一定，近年來交雜品種之範圍，雖經限制，奈多人云亦云，初未施以就地飼育比較，殊非所宜。本場為謀確定合理交雜方式計，爰於廿四年春期以一二化交雜及反交為目標，計二十五種，秋期及晚秋期共計八種，每種飼育蟻量五公分，並詳細調查具各種性狀及繭絲品質，以資比較。



3. 雜交育種試驗 為翼育成優良之新品種計，以兩種不同之純粹品種，而各具有不同目的形質之一種或二種之品種，使行交雜，次代採用一蠶育，選擇近似兼有兩種目的形之個體，交配採種，並記載其性狀；如是繼續施行，以期固定此兼有二種或二種以上優良形質之新品種。業於二十四年春秋兩期中選定交雜者，計有一百十九種，預備繼續培養。

4. 蠶兒發育成長與血液[ $\text{H}$ ]值變化之研究 為明瞭蠶兒血液[ $\text{H}$ ]值，與發育成長之間係，及其生理上之變態。爰於二十四年春蠶期起開始是項試驗，現已得有相當結果。

5. 蠶卵遠心力刺激與染色體變異試驗 以遠心力之刺激，使蠶卵染色體變化，以期人為的獲得[ $\text{H}$ ]ploidal或[ $\text{H}$ ]triploid蠶，現擬逐期繼續試驗。

6. 蠶兒電氣感應飼育試驗 為探知電氣對於蠶兒之感應及繭絲質之影響如何，於廿四年春秋兩期，繼續試驗，現已得有相當結果，正在調查其一粒繭絲質之成績。

(二)關於栽桑者

1. 桑穗熟度與種子發芽之關係 用乳熟、黃熟、完熟、枯熟四種不同之種子，置於攝氏三十二度之恆溫箱中，以調查其發芽數及發芽率，發芽勢，發芽預算日，發芽終止日等，以測知種子之

優良與否。

2. 桑樹皮紋之研究 為明瞭桑樹生長之情況，以調查各桑品種，全枝條之皮紋狀態，及內部細胞情形。經調查結果，由桑樹生理及各種事實之證明，可以由皮紋斷定桑葉之成熟與否。

3. 桑樹品種之研究 根據桑樹形態及生理，以期選出純系品種，更作葉質比較試驗，以決定其品種之優劣。現已於湖桑中選出三十九個品種，野生桑中（魯桑系統）十九個品種，（常見之，單株品種尚未計入）似山桑系與魯桑系雜交者兩個品種，又於大桑中已選出三種，可再分出與否，目下正在調查中。

4. 桑樹滲透壓試驗 以成分不同之蔗糖硝酸鉀液，而測定髓綫（射出髓）之滲透壓，並視滲透壓之不同，以測知桑樹一年中生理上之變化，各品種發芽之情狀，及耐寒耐旱力之大小。

#### 丁、桑園

本場小和山桑園，共分四十八區，總計面積一、三二〇、三二五公畝。依其用途劃分之，內除標本區外，約如下示。

#### 1. 春蠶專用桑園

浙江省蠶桑改良場一覽

浙江省蠶桑改良場一覽

一六

雜蠶專用桑 市平三二、九二七公畝、

大桑一二、〇六五公畝、

壯蠶專用桑 改良鼠返一三、〇九六公畝、

湖桑 五九、一八〇公畝、

2. 秋蠶專用桑園

雜蠶專用桑 改良鼠返一三、七二五公畝、

一、瀨(少數)

壯蠶專用桑 浙場三十八號(係由本場各桑園中選出)五八、〇九五公畝、

3. 春秋蠶兼用桑

改良鼠返 一一、三九六公畝

湖桑 一、一〇六、五八七公畝

上列各種用桑，依其品種統計之，則得百分率如下：

湖桑 九三、六四%

火桑 〇、九二%

市平 二、五二%

改良鼠返 二、九二%

再依桑之年齡統計之則得百分率如下：

八年者 四八、〇%

七年者 二四、五%

六年者 一二、〇%

五年者 五、五%

四年者 一〇、〇%

(一) 剪定

1. 高刈桑 第十、十一、十二、十六區、

2. 中刈桑 等十九區、

3. 低刈桑 除上述數區外，所餘者皆為低刈桑、

浙江省蠶桑改良場一覽

(二)施肥

1. 稚蠶用桑園

(1) 春季追肥 (施于普通種用桑園但原種用桑園則不施用)

每畝(合六、一四四、公畝)之用量如下：

大豆餅 二十五公斤

過磷酸石灰 十公斤

硫酸鉀 一公斤半

(2) 夏季補肥 (每畝)

人糞尿 二百五十公斤

大豆餅 二十五公斤

過磷酸石灰 十公斤

硫酸鉀 二公斤半

2. 壯蠶用桑園 (每畝)

### 3. 自給肥料

人糞尿

二百五十公斤

大豆餅

二十五公斤

過磷酸石灰

十公斤

硫酸鉀

二公斤半

(1) 堆肥 係由落葉落葉草草木灰廐糞等混合而成，不論何種桑園，秋冬皆可施用之。

(2) 綠肥

本場所採用者，計有下列數種：

(甲) 春季綠肥

豇豆

金花菜

春紫雲英

羽扇豆

浙江省蠶桑改良場一覽

浙江省蠶桑改良場一覽

毛紫雲英

(乙) 夏季綠肥

大豆

以上數種，皆於開花時埋入土中。

(三) 管理

1. 中耕 本場桑園年耕三次，其季節如下：

(1) 秋季 落葉後行之。

(2) 春季 發芽前行之。

(3) 夏季 夏伐後行之。

2. 除草

雜草有害於桑樹，本場於雜草開花前，將其除盡。

3. 伐條

(1) 夏伐 春蟄用桑後行之。

(2) 秋伐 普通之夏秋蠶專用桑，未成林桑及樹勢休養者，皆行春伐；但春季之效果，不若秋季，故本場即于秋季行之。

#### 4. 補植添植改植

普通皆於秋季行之，但遇不得已時，亦有在春季行之者。

#### (四) 苗圃

##### 1. 苗圃面積

已種植者 八六、〇一六公畝(小和山六、一四四公畝及山門七九、八七二公畝)

進行中者 一二二、八八〇公畝

2. 種子貯藏 用妥善方法貯藏種子，以保存其發芽力，而備翌年春播之用。

3. 春播 於三月下旬四月初行之。

##### 4. 接木

(1) 陽接 用春播之實生苗行舌接法

(2) 嫁接 二年生之實生苗(夏播)用插接法

浙江省蠶桑改良場一覽



浙江省蠶桑改良場一覽

二二

(3) 以本年春季春播之實生苗行秋植至翌年用嫁接之插接法而繁殖之。

5. 繁殖之桑品種

今將大量繁殖者述之于下；

- (1) 市平 春期稚蠶用桑
- (2) 改良鼠返 春期壯蠶用秋期稚蠶用桑。
- (3) 浙場三十八號 春蠶五齡用秋蠶壯蠶用桑。
- (4) 浙場三十五號 春秋期壯蠶用桑。

6. 假植 落葉後即將苗木掘起暫行假植以備分發各地。

附本場桑園年中工作表

月份	工作事項
一月	桑林清潔、改植、補植、添植、
二月	改植、補植、添植、接穗、剪取、
三月	改植、補植、添植、解束、春肥施用、接木、害蟲驅除、

四月 除草、中耕、綠肥埋入、害蟲驅除、

五月 夏季綠肥播種、害蟲驅除、夏肥施用、夏伐、中耕、

六月 夏肥施與、夏伐中耕、

七月 夏季綠肥埋入、

八月 除草、害蟲驅除、

九月 摘梢、害蟲驅除、

十月 春季綠肥播種、

十一月 結束堆肥施與、中耕、秋伐、害蟲驅除、

十二月 中耕、堆肥施與、改植、補植、添植之準備、

(五) 桑葉收穫量及苗木出產數

### 1. 桑葉收穫量

去年春秋期用葉之桑園面積共計一〇九二、七六二公畝(一八八畝)、共收葉量如下：

季節 品種 收葉量

浙江省蠶桑改良場一覽

浙江省蠶桑改良場一覽

二四

春 市平 五八七公斤

春 改良鼠返 六四〇公斤

春 大桑 三七二公斤

春 湖桑 五七、四九九公斤

共計五九、二一一公斤

秋 改良鼠返 二八二公斤

秋 湖桑 三二、二五〇公斤

共計三二、五三二公斤

2. 苗木出產數

二十四年出產接木苗二千餘株實生苗五萬株。

本年出產苗木，預計接木苗五萬株，實生苗五十萬株。

(六) 標本區 一三、二五四公畝

標本區之桑品種如下：

赤木 改良鼠返 遠州高助 一，瀨 烏，內 市平 鷄冠魯桑 柳田 鶴田 赤芽魯桑 魯桑

改良魯桑 九紋龍 節曲 荆桑 早生十文字 多胡早生 福島大葉 甲選 春日 黑春日

高山

(戊)附設女子蠶業講習所

本所為造就女子蠶業技術人材，招收學生之程度，以完全小學畢業者為合格，經考取後，所有膳宿雜費等一概免收，內分三級，目下各級人數，一年級三十人，二年級二十八人，三年級三十人，共計九十二人，修業期限，定為三年，自本場附設以來，畢業生已有五屆，共一百餘人。畢業後，除應本場事業之需要酌予留用外，大部由本場介紹各蠶業改良區及各製種場充任指導員技術員等職。茲就本所實際情形，分設備教務訓育及體育四項，概述如后：

(一)關於設備方面

本所前自橫河橋寬橋良山門而轉移至小和山，地經三遷，所有圖書儀器器具及用具等，大部份從浙江大學農學院借用，其餘破舊不堪，均無遺留，嗣經本所逐年增添理化儀器博物圖書及醫藥器械等，設備業已日臻完善。至於所舍，如教室辦公室宿舍及廚房等，均以窳陋不堪，去年夏季，乃新建廚

浙江省蠶桑改良場一覽

房一所，繼又添建教室辦公室及圖書儀器室等樓屋七幢。即將教室等遷入新建屋內，所遷之教室，將重行修理，改為宿舍，至舊餘之宿舍改為浴室盥洗室及洗衣室等用。

(二)關於課務方面

1. 課程及實習 本所採用課程，除普通基本學科如國文，數學，理化，英語，日語，土壤肥料等科之外，更謀授一切有關於蠶桑專門智識之學科，如栽桑學，養蠶法，蠶種學，蠶業經營，蠶體解剖及生理，蠶體病理及消毒，及製絲大意等科；並於每年春秋蠶期分別輪流受養蠶製種指導檢種等實習訓練，以期所學與所用合一。

2. 教員 本所以限於經費，僅聘教員四人，專任普通基本學科之教授，其餘關於蠶桑專門學科，概由本場技術人員兼任之。

3. 教本 關於教課用書，普通基本科學，以初級中學為標準，採用教本，多由教員自行選定，提經所務會議議決採用，至蠶桑學科。因國內無相當現成教本，大部份由教師估計授課時間。參考日本初級蠶校用書，對酌自編講義。

(三)關於訓育方面

1. 訓育標準 (1) 尊敬 (2) 互助 (3) 忠恕 (4) 仁愛 (5) 信義 (6) 紀律 (7) 勤勞 (8) 康樂 (9) 儉樸 (10) 整潔。

2. 訓育方法 (1) 組織訓導委員會，審議訓導方法，指導課外活動。(2) 設訓育週，逐週訓練各項德行。(3) 舉行週會，一週生活之報告與批判，並作改進學修之演講。(4) 實行公開紀錄，將各學生之違約事實及善行事實紀錄，張貼於教室寢室廳廊走廊之「違約紀錄」「善行紀錄」之表格上。

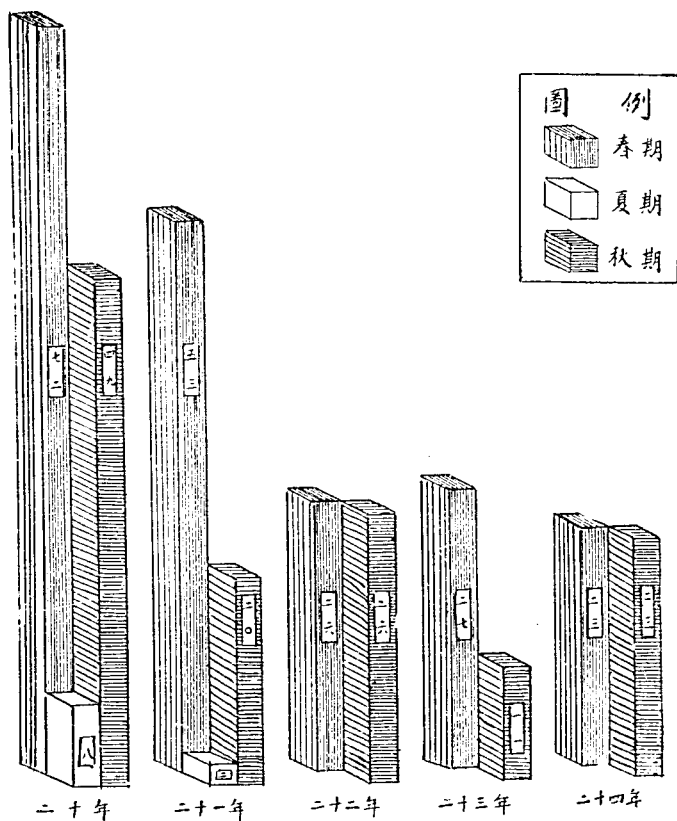
3. 懲獎辦法 獎勵分獎品，獎狀，記功，加分，口獎五種。懲戒分勸戒，警告，扣分，記過，開除五種。

以上懲獎處分，其情節較輕者，由教師訓育主任或會同講習所主任辦理，其重大者，由訓育會議通過辦理。

#### 四、關於體育實施

1. 每年舉行學生體格檢查一次。
2. 每日早晨六時全體早操。
3. 各級級會組織籃球隊，以資練習，學期終舉行比賽。
4. 學生自治會設運動組舉行乒乓球排球登山，腳踏車舞蹈，太極拳等各項練習。
5. 一學年中舉行全所運動會一次。

浙江省五年來絲種製造場場數比較圖



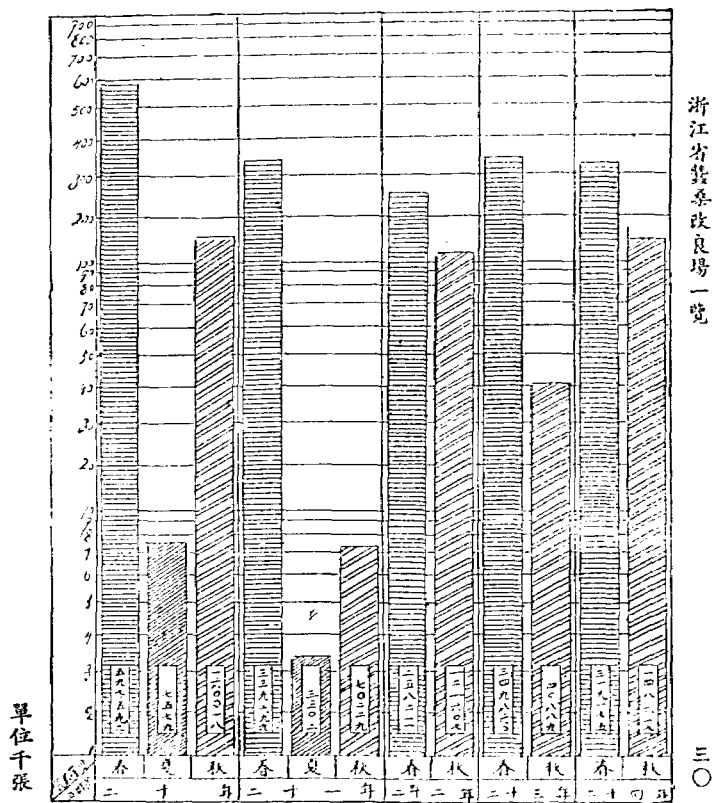
浙江省蠶桑改良場一覽

## 說明

本省蠶種製造場，於二十年春為最多，故蠶種生產量，亦破本省空前之紀錄。是因十九年絲價騰漲，種銷奇暢之故；惟至秋期，外以絲價暴落，內以大水為災，以致種銷停滯，遂而種場種量，為之大減。二十一年春又值滬戰開釁，人心惶惶，無心育蠶，種銷益滯，故是秋繼續經營者，寥寥無幾，種產量亦大減，二十二年種銷更無轉佳，種場種量，仍無起色。自二十三年政府實施蠶種統制以後，種場種量，固罕有增加，但亦無見減。是由於一方投機者流，鑒於過去之失敗，而不敢嘗試，一方因原有種場，以種銷既有政府保障，自不愿停歇，種業遂呈穩定之狀態。

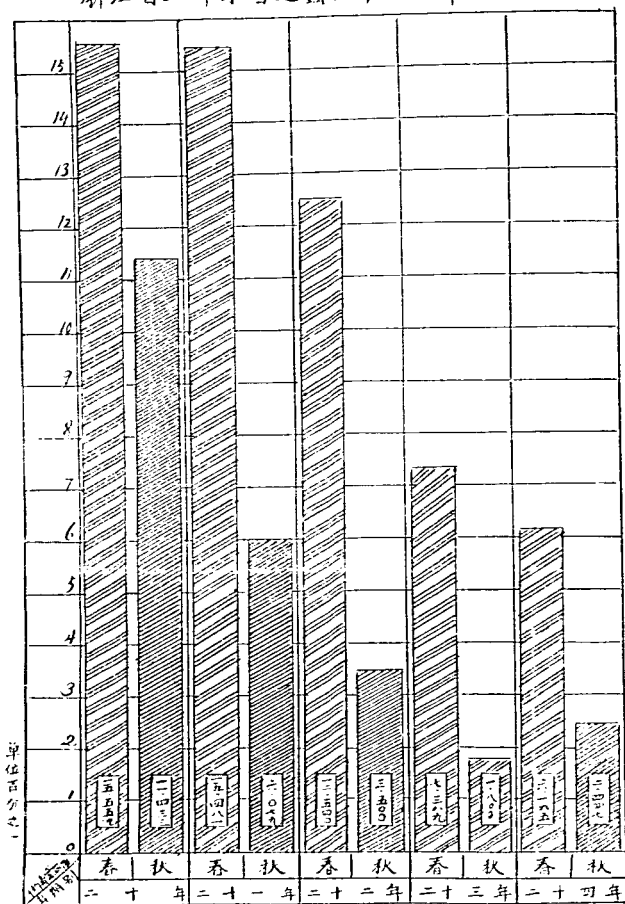


浙江省五年来普通粟產量比較圖



浙江省五年來普通蠶種平均毒率比較圖

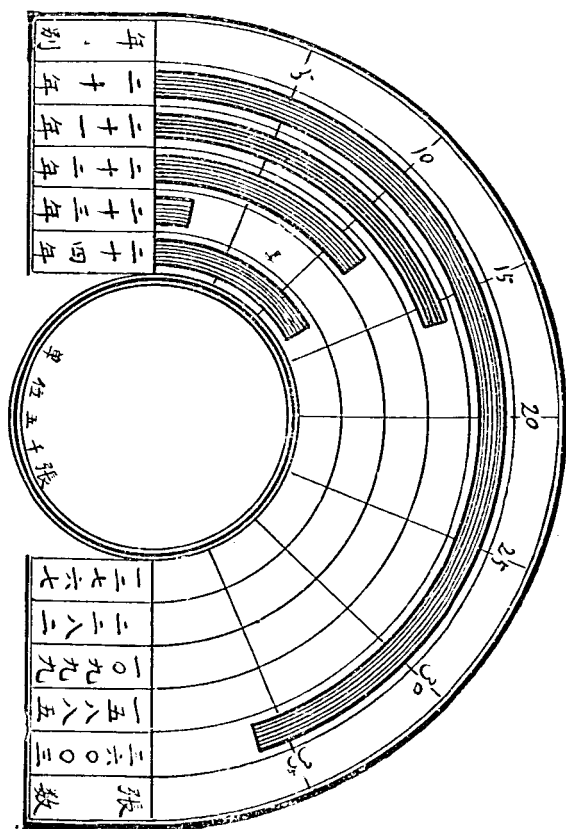
浙江省蠶桑改良場一覽



## 說 明

本省各種場所生產蠶種之平均毒率，自有統計以來，以二十年為最高，是因當時蠶種取締機關，尚屬草創，管理不免有所疎忽；後因漸納正軌，嚴屬取締，且各場製種技術亦漸進步，故致平均毒率逐年顯著遞減，此實由本省有蠶種取締機關後，所舉顯著之成績，最堪注意者也。

浙江省五年來焚燬鴉片種數量比較圖

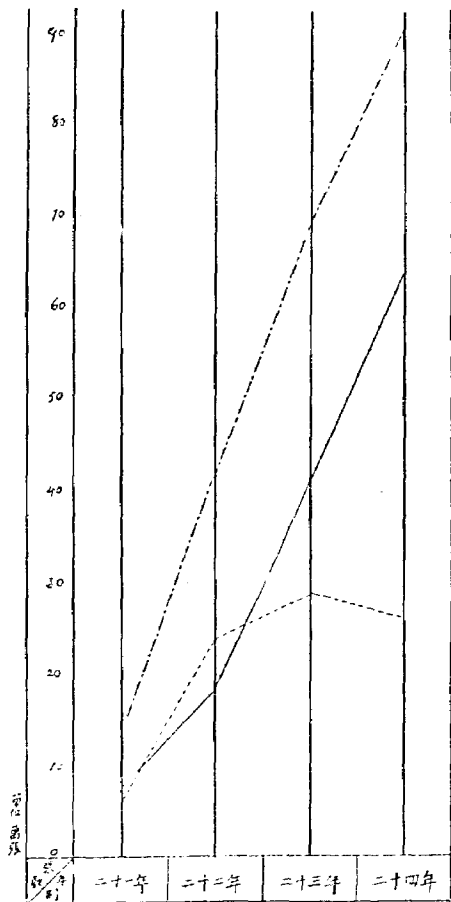


浙江省鴉片改良場一覽

說明

本圖所示焚燬鴉片種張數除一小部係違法製造及冷藏過期之鴉片種外大部係因毒率不合格而焚燬者按其焚燬張數殆呈逐年遞減之趨勢是因取締逐年加緊及各場製種技術之進步所致

浙江省歷年外省輸入普通雜糧張數比較表



年份	春季	秋季	合計
二十一年	十五百五	一〇百四	二五百九
二十二年	一八百六	二六〇三	四四六九
二十三年	五五〇三	一八〇二	七三〇五
二十四年	六五〇五	二五〇五	九〇一〇
合計	九三〇八	六〇〇八	一五三一六

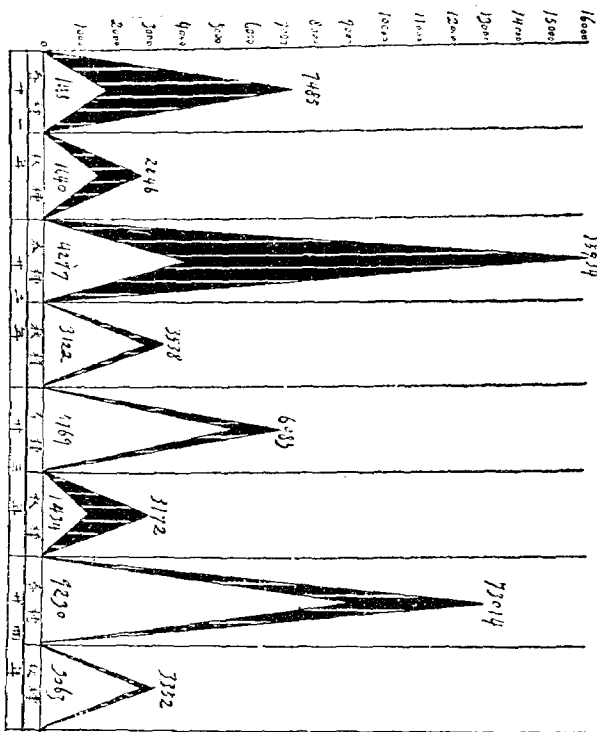
合計	秋季	春季
九三〇八	六〇〇八	九三〇八

浙江省雜糧改良場一覽

三四

○ 之為進與孔民後統自限產各於此增，入省本省  
主最，年般需，制發：額種本因加年費外省  
因大實俱，種農之絲惟有場省由，見種輸自  
說明

四年來原種生產量及銷售量比較



浙江省蠶桑改良場一覽

附註

說明

1. 本場製造原種之數量係依本省各種場需要原種量而定，但於二十一二年間製種場相率倒閉，原種需要量之銳減出於意料之外，致原種剩餘頗多，自二十三年以後，因種業穩定，是以原種產銷量始呈一致之狀態。

浙江省藝藝改良場一覽

六、職員錄

職	別姓	名別	性別	年齡	籍貫	現	處	備	註
場		長沈九如	男	三三	江蘇武進	常州埠頭鎮			
技術主任	夏振鐸	鐸覺民	男	三七	浙江嘉興	濮院新橋			
技師兼講習所主任兼藝園股主任	鄒普一		男	五九	浙江嘉善	山東濟南后宰門二三號			
技師兼製種股主任	俞筠錫		女	三五	江蘇江陰	江陰城內中街			
技師兼試驗股主任	趙鴻基		男	三一	江蘇高郵	江蘇高郵小橋			
技師兼取締股主任	李化鯨	振農	男	二八	浙江臨海	臨海黃埭丁公園			
技	士馬	進銳	男	三五	湖北武昌	武昌府街口採芝堂藥號轉			
技	士楊永炳	允冰	男	二八	江蘇武進	武進走馬塘			
技	士吳莪	德象坤	男	二三	浙江杭州	杭州湖墅長板巷			
技術員	張尚燭	零嵐	男	三九	安徽六安	安徽舒城縣轉山王河			





技術助理	員徐玉珍	女	二一	浙江杭州	杭州閘口周皇廟前五二號
技術助理	員李念華	女	二〇	浙江海鹽	海鹽徐香橋
事務	員潘雪影	男	三三	江蘇武進	武進陳渡橋
事務	員李一貫	男	三二	江蘇武進	武進滄里鎮
事務助理	員周虎臣	男	二二	江蘇武進	武進滄里鎮
事務助理	員沈浩蕩	男	二七	江蘇武進	常州埠頭鎮
會計主任	員王庸	男	二九	浙江慈谿	慈谿雲小鄉七號
出納	員丘文鐘	男	二六	廣東平遠	廣東平遠東嶺鄉
會計	員陶鴻漸	男	三八	江蘇吳縣	蘇州因果巷
統計	員李民智	女	二四	浙江吳興	南潯鎮南棚楚坊橋
文書	書潘予善	男	三五	浙江松陽	杭州東浣紗路五三號李芷園先生
書記	江家葵	男	二四	安徽婺源	休甯

場	醫陳靜秋	男	三四	浙江蕭山蕭山龕山新埠頭
教	員李文臻	女	三〇	浙江壽昌杭州市白俾路星遠里十六號
教	員吳明暉	男	三三	江蘇武進常州埠頭鎮
教	員江淦五紀生	男	二五	江蘇宜興無錫和橋
教	員蔣璉	女	二五	江蘇武進常州厚餘鎮

浙江省蠶桑改良場一覽

浙江省蠶絲統制委員會叢刊二

浙江省蠶桑改良一覽

(二十五年三月 日出版)

會址杭州市長生路三〇號

出版者 浙江省蠶絲統制委員會

電話 一一七二〇四

杭州清泰路四一二號

印刷者 浙江正楷印書局

電話 二二六六號



47  
32 1/2 3P  
(9)