

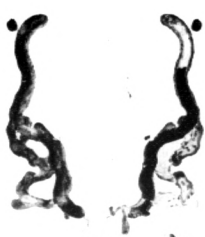
大毘婆沙論

才十二

三百七十三

造三

50453



阿毗達磨木毗婆沙論卷第十三

五百大阿羅漢等造 三藏法師 玄奘奉 詔譯

雜蘊第一中智納息第二之五

當言一眼見色二眼見色耶乃至廣說問何  
故作此論答為止他宗顯己義故謂或有執  
眼識見色如尊者法救或復有執眼識相應  
慧見色如尊者妙音或復有執和合見色  
譬喻者或復有執一眼見色如犢子部為止  
如是他宗異執顯示己宗二眼見色故作斯  
論所以者何若眼識見色者識應有見相然  
識無見相故不應理若眼識相應慧見色者  
耳識相應慧亦應聞聲然慧無聞相故不應



理若和合見色者應一切時見色以無時不  
和合故亦不應理若一眼見色非二眼者身  
諸分亦應不俱時覺觸如身根兩臂相去雖  
遠而得俱時覺觸生一身識兩眼亦亦相去  
雖遠何妨俱時見色生一眼識問若眼見色  
者餘識俱時何故不見又無識時亦應見色  
答眼有二種一者識合二者識空識合者能  
見識空者不能見故無有失復次所以作此  
論者欲令疑者得決定故謂諸有情兩眼相  
去或半麻一麻半麥一麥半指一指半揲手  
一揲手半弓一弓半俱盧舍一俱盧舍半踰  
繕那一踰繕那或復乃至百踰繕那如大海

中有大身衆生或長百踰繕那乃至或長二千一百踰繕那如曷邏呼阿素洛王身量極大又如天趣色究竟身一万六千踰繕那量此等二眼相去甚遠或有生疑云何眼識依之而轉爲二眼識俱時各依一眼生耶爲一眼識依一眼生已復依第二眼轉耶爲一眼識分爲二分於二眼處各半生耶爲一眼識如橫一物通二眼耶若二眼識俱時各依一眼生者應一有情二心俱轉此不應理若一眼識依一眼生已復依第二眼轉者則應一法二刹那住然無是事若一眼識分爲二分於二眼處各半生者則應一法體有二分然

一切法體無細分若一眼識如橫一物通二  
眼者則應一識亦是眼識亦是身識二眼中  
間依身根故然五識身所依各異所緣各異  
不應一識二依二緣欲令此疑得決定故顯  
雖無有二眼識俱乃至無一識橫通二眼然  
其非不依於二眼一眼識生二眼雖隔百踰  
繕那亦無有過如是理趣微細甚深難可覺  
了今欲顯斯甚深理趣故作斯論  
當言一眼見色二眼見色耶荅應言二眼見  
色問云何二眼相去甚遠一識依之今俱見  
色荅俱是眼識所依根故設有百眼一一相  
去百踰繕那亦可依之生於一識今俱時見

如迦遮器有百小輪一面對之百面像現如  
是一識依多眼生今俱時見其義亦尔應知  
此中眼見色者遮法救等三種異執二眼見  
者遮犢子部一眼見色所以者何若合一眼  
起不淨識開二眼時起淨識故設合一眼起  
如是識開二眼時亦起此識則不應言二眼  
見色然合一眼起不淨識開二眼時便起淨  
識是故應言二眼見色非但立宗義即成立  
故復問荅顯示此因起淨識者謂於多境明  
白顯了與此相違名不淨識如合覆損破壞  
亦尔覆謂以手以衣以葉以餘物覆損謂垢  
烟塵等所損破謂諸膜諸翳所破壞謂枯爛

批出自脫垂食等壞覆等如合起不淨識與  
此相違便起淨識此隨所依說淨不淨依世  
俗理若依勝義善識名淨染名不淨由此對  
眼應作四句有眼淨識不淨謂依具眼起染  
眼識有識淨眼不淨謂依不具眼起善眼識  
有眼識俱淨謂依具眼起善眼識有眼識俱  
不淨謂依不具眼起染眼識如眼見色耳聞  
聲鼻嗅香亦俱有二處與眼同故問何故  
眼耳鼻各有二處而舌身惟一耶答諸色  
根處爲莊嚴身若有二舌是鄙陋事世便蚩  
笑云何此人而有二舌如似毒蛇若有二身  
亦是鄙陋世所蚩笑云何一人而有二身如



兩指並問眼耳鼻處何故惟二不增不減脅  
尊者言一切生疑故不應責謂若增減亦復  
生疑云何此三各惟介所然各二處不違法  
性有說根處為莊嚴身若減若增身便醜陋  
有說色根為生淨識若當三識依二處生則  
明不亂增便識亂減則不用有說色根為取  
自境各惟有二取境事足減則不明增便無  
用問何故二眼二耳二鼻合立一界一處一  
根荅作用一故謂雖有二處而共發一識共  
取一境如身衆分處所雖多作用同故但立  
一界一處一根此亦如是  
眼有二種謂長養異熟生無別等流不可得

故問頗惟有長養眼無異熟生或惟有異熟  
生眼無長養耶荅無異熟生眼離長養眼如  
人重人如墻重墻長養防護異熟亦亦然有  
長養眼離異熟生眼如從無眼得天眼者問  
為長養眼見色多為異熟生耶荅長養眼見  
色多非異熟生以天眼根是長養故然約時  
分二眼勝分應作四句有長養眼勝非異熟  
生如幼年時今時異熟相續小故有異熟生  
眼勝非長養眼如老病時今時長養相續小  
故有二眼俱勝如盛年時有二眼俱不勝謂  
除前位約有情相續二眼勝劣亦應作四句  
有長養眼勝非異熟生如有富貴者異熟生

眼劣資緣多故長養眼勝有異熟生眼勝非  
長養眼如有貧賤者異熟生眼勝之資緣故  
長養眼劣有二眼俱勝如有富貴者異熟生  
眼勝資緣多故長養亦勝有二眼俱不勝如  
有貧賤者異熟生眼劣之資緣故長養亦劣  
又長養眼有二種謂善法所長養不善法所  
長養問為善法所長養眼見色勝為不善法  
所長養眼勝耶答善法所長養眼見色勝如  
修得天眼是善法所長養故異熟生眼亦有  
二種謂善業異熟不善業異熟問為善業異  
熟眼見色勝為不善業異熟眼見色勝耶答  
善業異熟眼見色勝如菩薩轉輪王等眼是

善業異熟故若約相續或有不善業異熟眼見色勝非善業異熟眼如龍王等眼見色勝人如眼耳鼻舌身亦尔意有三種謂異熟生等流刹那刹那者謂苦法智忍相應色有三種謂異熟生長養等流如色香味觸亦尔聲有二種謂長養等流無異熟生有間斷故法有四種謂異熟生等流刹那及實事實事者謂諸無爲

問眼根極微云何而住爲傍布住爲前後住耶設尔何失若傍布住者云何風吹不散若前後住者云何前不障後耶有作是說黑瞳子上傍布而住對外色境如胡荽華或如滿

器水上散。麴問若尔何緣風吹不散。心淨色  
覆持故吹不散。有餘師說黑瞳子中前後而  
住。問若尔何故前不障後。答體清淨故不相  
障礙。謂如是類所造淨色雖多積集而不相  
障。如秋池水以澄淨故細針墮中而亦可見  
耳根極微住耳孔中。鼻根極微住鼻孔中。如  
是三根遶頭而住。如冠華鬘舌根極微住在  
舌上。猶如半月然於其中。如毛端量無有舌  
根身根極微隨身內外次第而住。復有餘師  
以喻顯示諸根極微次第住。相眼根極微黑  
瞳子上。如藥杵頭耳根極微住耳孔中。猶如  
燈器鼻根極微住鼻孔中。猶如人爪舌根極

微住在舌上猶如剃刀身根極微隨身而住  
猶如戟稍女根極微住女形中猶如鼓顙男  
根極微住男形上猶如指環佛於經中亦以  
此喻說諸根相眼根極微有時一切是同分  
有時一切是彼同分有時一分是同分一分  
是彼同分如眼根極微耳鼻舌根極微亦尔  
身根極微有時一切是彼同分有時一分是  
同分一分是彼同分必無一切是同分時問  
若舉身入冷水池中或鑊湯中若在地獄山  
所磔磨身如爛葉或十三種猛焰纏身尔時  
豈非一切同分答尔時亦有彼同分者假使  
一切身根極微皆生身識身便散壞以五識

身皆依積聚緣積聚故問眼等六根幾能取  
至境幾能取不至境耶答至有二種一爲境  
至二無間至若依爲境至說則六根皆取至  
境若依無間至說則三取至境謂鼻舌身三  
取不至境謂眼耳意問若尔何故耳聞近聲  
如耳門邊聲而眼不見近色如藥杵頭色耶  
尊者世友說曰雖俱取不至境而根法尔有  
能取近境有不能取近境故不應難有說若  
聲逼近耳根如藥杵頭近眼根者亦不能聞  
耳門邊聲去耳尚遠故得聞之以耳根極微  
在耳孔中故大德說曰眼因明故能見色色  
若逼近則礙於明故不能見耳因空故能聞

聲聲雖逼近而不礙空故能聞之由此而說  
眼因明增故見色耳因空增故聞聲鼻因風  
增故嗅香舌因水增故嘗味身因地增故覺  
觸意因作意增故能了法問何故三根能取  
至境三根不能取至境耶答以眼識依自界  
緣自界他界耳識亦尔意識依自界他界緣  
自界他界餘三識依自界緣自界故復次眼  
識依同分緣同分彼同分耳識亦尔餘四識  
依同分緣同分此依現在識說復次眼識依  
自地他地緣自地他地耳身意識亦尔餘二  
識依自地緣自地復次眼識依無記緣三種  
耳識亦尔意識依三種緣三種餘三識依無



記緣無記復次眼識依近緣近遠耳識亦尔  
意識依近遠緣近遠餘三識依近緣近所以  
者何乃至三根未與境無間而住三識必不  
得生故復次眼識或依小而緣大如見大山  
或依大而緣小如見毛端或依緣等如見蒲  
桃果耳識亦尔意識所依雖不可施設大小  
而所緣或小或大餘三識所依緣等隨依尔  
所鼻舌身極微即緣尔所香味觸極微故復  
次眼耳意三識依非業緣業非業餘三識依  
非業緣非業復次眼耳意三識依非妙行惡  
行緣妙行惡行及俱非餘三識依非妙行惡  
行緣非妙行惡行如妙行惡行善戒惡戒律

儀不律儀表非表亦余問頗有一極微爲所  
依一極微爲所緣生眼等五識不答無所以  
者何眼等五識依積聚緣積聚依有對緣有  
對依和合緣和合故問若合余所法俱生即  
余所法俱滅刹那後必不住如何可言鼻嗅  
香舌嘗味身覺觸耶答若緣彼法鼻舌身識  
生即說彼法是鼻舌身識所了別即說名爲  
鼻舌身根所嗅嘗覺故無有失問眼等五根  
處有筋骨肉耶答無以諸色根是清淨大  
種所造故而經說色根處有筋骨肉者是  
根中間色香味觸近根處故說名爲有而實  
根處無筋骨等

色處有二十種謂青黃赤白長短方圓高下  
正不正雲烟塵霧影光明闇有說色處有二  
十一謂前二十及空一顯色如是諸色或有  
顯故可知非形故謂青黃赤白影光明闇及  
空一顯色或有形故可知非顯故謂身表業  
或有顯形故可知謂餘十二種色若非顯形  
故可知者無也問爲緣一色生於眼識爲緣  
多色生眼識耶若緣一色生眼識者此云何  
通如說眼識緣五色縷若緣多色生眼識者  
則一眼識有多了性了性多故應有多體一  
法多體與理相違有說但緣一色生於眼識  
問此云何通如說眼識緣五色縷答多色和

合共生一色見一色時言見多色尊者世友  
說曰非一眼識頓取多色生速疾故非俱謂  
俱是增上慢如旋火輪非輪謂輪是增上慢  
有說亦緣多色生一眼識問應一眼識有多  
了性乃至廣說荅若別分別則緣一色生一  
眼識若不別分別則緣多色生一眼識大德  
說曰若不明了取色差別則緣多色亦生一  
識如觀樹林揔取葉等問為有一青極微不  
荅有但非眼識所取若一極微非青者衆微  
聚集亦應非青黃等亦尔問為有長等形極  
微不荅有但非眼識所取若一極微非長等  
形者衆微聚集亦應非長等形復次有色極

細故不見非非境故如減七微色處有色非境故不見非極細故如除色處餘積集色有色極細故不見亦非境故如除色處餘極微色有色非極細故不見亦非境故如藥杵頭逼眼瞳子復次有色極遠故不見非非境故如四天王衆天等住自宮時彼雖是人眼境而遠故不見有色非境故不見非極遠故如梵衆天等來至人間雖近不見有色極遠故不見亦非境故如梵衆天等住自宮時人眼不見有色非極遠故不見亦非境故如藥杵頭逼眼瞳子尊者世友說曰由四緣故雖有色而不見一極近故如逼瞳子藥杵頭

色二極遠故如住此間波吒梨色三極細故  
如減七微色四有障故如壁外等色數論者  
說由八緣故雖有色而不見謂極遠故極近  
故根壞故意亂故極細故有障故被勝映奪  
故相似所亂故

聲處有八種謂執受大種因聲非執受大種  
因聲此各有二謂有情名聲非有情名聲此  
復各有可意不可意別故成八種有作是說  
執受大種因聲非執受大種因聲各有可意  
不可意別有情數大種因聲非有情數大種  
因聲亦各有可意不可意別故成八種問為  
緣一聲生於耳識為緣多聲生耳識耶若緣

一聲生耳識者去何一時間五樂聲及一時  
聞多人誦聲若聞多聲生耳識者則一耳識  
有多了性乃至廣說有說但緣一聲生於耳  
識問去何一時間於五樂及多人誦聲答多  
聲和合共生一聲聞一聲時言聞多聲尊者  
世友說曰非一耳識頓取多聲生速疾故非  
俱謂俱乃至廣說有說亦緣多聲生一耳識  
問應一耳識有多了性乃至廣說答若別分  
別則緣一聲生一耳識若下別分別則緣多  
聲生一耳識大德說曰若不明了取聲差別  
則緣多聲亦生一識如聞軍衆喧雜之聲香  
處有四種謂好香惡香平等香不平等香問

爲緣一香生於鼻識爲緣多香生鼻識耶若  
緣一香生鼻識者云何一時嗅百和香若緣  
多香生鼻識者則一鼻識有多了性乃至廣  
說有說但緣一香生於鼻識問云何一時嗅  
百和香答多香和合共生一香嗅一香時言  
嗅多香尊者世友所說如前有說亦緣多香  
生一鼻識問應一鼻識有多了性乃至廣說  
答若別分別則緣一香生一鼻識若不別分  
別則緣多香生一鼻識大德所說如前應知  
味處有六種謂甘醋鹹辛苦淡問爲緣一味  
生於舌識爲緣多味生舌識耶若緣一味生  
舌識者云何一時嘗百味丸若緣多味生舌



識者則一舌識有多了性乃至廣說有說但緣一味生於舌識問云何一時嘗百味九苔多味和合共生一味嘗一味時言嘗多味尊者世友所說如前有說亦緣多味生一舌識問應一舌識有多了性乃至廣說答若別分別則緣一味生一舌識若不別分別則緣多味生一舌識大德所說如前應知問若嘗味時爲舌識先起爲身識耶答隨彼境增彼識先起若二境等舌識先生以諸有情貪味增故觸處有十一種謂四大種滑性澀性輕性重性冷性飢性渴性問爲緣一觸生於身識爲緣多觸生身識耶有說但緣一觸生於身識

謂或緣堅性乃至或緣渴性有說乃至有緣  
五觸生一身識謂滑性及四大種乃至渴性  
及四大種有說乃至有緣十一種觸生一身  
識如乃至有緣二十種色生一眼識問云何  
身識緣共相境以五識身緣自相故答自相  
有二種一事自相二處自相若依事自相說  
者五識身亦緣共相若依處自相說則五識  
唯緣自相故不相違問於嗅嘗覺香味觸時  
爲嗅嘗覺執受香等爲嗅嘗覺非執受香等  
耶若嗅嘗覺執受香等者云何名受用施主  
所施又應一切時有嗅嘗覺若嗅嘗覺非執  
受香等者外香味觸於內香味觸都無有因

云何受用有說嗅嘗覺執受香味觸問云何  
名受用施主所施又應一切時有嗅嘗覺答  
外香味觸於內香味觸是覺發因故無有失  
有說嗅嘗覺非執受香味觸問外香味觸於  
內香味觸都無有因云何受用答如聲故無  
失有說於執受非執受香味觸俱嗅嘗覺然  
不一時問內香味觸既無增減云何嗅嘗覺  
耶答由外緣故亦有增減

法處有七種謂前四蘊及三無爲於色蘊中  
取無表色三無爲者謂虛空擇滅非擇滅問  
爲緣一法生意識爲緣多法生意識耶答緣  
一緣多俱生意識又所緣法非惟七種即前

七種及諸餘法皆能頓緣惟除自性相應俱有  
問曾聞菩薩六根猛利云何於境知猛利耶  
答菩薩宮邊有無滅舍彼於舍內然五百燈  
菩薩尔時住自宮內不見燈焰但見其光即  
知彼燈數有五百於中若有一燈涅槃即記  
之言一燈已滅是名菩薩眼根猛利無滅舍  
中有五百妓一時奏樂菩薩尔時不見彼妓  
但聞樂聲即知其中作五百樂若一絃斷或  
一睡眠即記之言今滅尔所是名菩薩耳根  
猛利菩薩宮內燒百和香菩薩嗅之知有百  
種彼合香者欲試菩薩於百種中或增或減  
菩薩嗅已即記之言此於先香增減尔所也

名菩薩鼻根猛利菩薩食時侍者常以百味  
丸進菩薩嘗之即知其中百味具足時造食  
者欲試菩薩於百味中或增或減菩薩嘗之  
即知其中增減介所是名菩薩舌根猛利菩  
薩浴時侍者即以洗浴衣進菩薩觸之即知  
織者或進衣者有如是病是名菩薩身根猛  
利菩薩善知諸法自相及與共相而無罣礙  
是名菩薩意根猛利

諸過去彼一切不現耶乃至廣說問何故作  
此論答爲止他宗顯己義故謂或有說過去  
未來無實體性現在雖有而是無爲欲止彼  
意顯去來有現是有爲故作斯論諸過去彼

一切不現耶荅應作四句過去有二種一  
世過去二瑜伽過去不現亦有二種一  
世不現二覆障不現此中俱依二種  
作論過去不現互有廣狹故作四句  
有過去非不現謂如具壽邬陀夷言

一切結過去

從林離林來

樂出離諸

如金出山頂

邬陀夷經是此根本如說世尊住室羅筏鹿  
母堂中於日後分從靜定出將邬陀夷往東  
池所著觀身衣入池洗浴時彼尊者為佛揩  
身然邬陀夷於佛昔日為菩薩時常隨供侍  
今見佛身光明赫奕勝菩薩時歡喜敬愛合

掌白佛我今欲以龍喻之頌讚歎世尊惟願  
聽許佛言欲說隨意說之時鄔陀夷便說此  
頌一切結過去者謂佛解脫一切煩惱從林  
離林來者林謂居家世尊從家捨於家法趣  
非家來樂出離諸欲者欲有二種一煩惱欲  
二衆具欲佛於此二身心不染故名出離樂  
謂於中愛樂而住如金出山頂者日名爲金  
山頂即是日所出處如日初出山頂之時光  
明徧照佛從煩惱隨煩惱出亦復如是有說  
山頂者是山頂雲如日從雲出時光明徧照  
佛亦如是有說山頂者是山頂黑砂金謂金  
砂猶如金砂從黑砂出光明照耀佛亦如是

從煩惱出力無畏等光明照耀是謂過去非  
不現過去者是第二過去非不現者非二種  
不現佛身現在而顯現故有不現非過去謂  
如有一或以神通或以呪術或以藥物或以  
如是生處得智有所隱沒令不顯現或以神  
通者謂神通力令不顯現如契經說梵王白  
佛我欲隱身佛言可尔時彼大梵隱入地中  
佛便指之彼豈非汝梵王念言此由近故即  
渡大海入妙高山腹中而住世尊復指汝住  
此耶梵又念言此由鹿故即便化作極微細  
身入佛白毫宛轉中住佛既知已舒毫現之  
時大梵王極懷愧耻佛便告曰吾當隱身盡



汝所能試知吾不梵王敬諾時佛即入如是  
等持放大光明徧梵宮處亦令梵世聞大音  
聲諸梵梵王莫知佛處問佛任何處令彼不  
知有說梵王髻中而住有說化作極微妙身  
有說化身令不顯現有說化作障色障之有  
說靜慮靜慮境界佛佛境界皆不思議故不  
可知佛身所在又如尊者大目犍連入如是  
等持即於坐所而自隱蔽令提婆達多對目  
不見如是等類或以呪術者謂呪術力令不  
顯現如諸仙人所結呪術有受持者隨所隱  
沒能令不現或以藥物者謂藥物力令不顯  
現如有藥物具大神用若有執持隨所隱沒

亦令不現如畢舍遮宮畔荼等或以如是生  
處得智者謂彼智力令所隱沒不復顯現此  
中有說地獄雖有生處得智而不能令身不  
顯現彼若能者終不須更住彼受苦有作是  
說彼雖不能於獄卒邊令身不現而能於餘  
令身不現傍生餓鬼天亦有此生處得智令  
身不現惟人趣無問此神通等四種力中誰  
能於誰令不顯現答神通能於一切不現以  
最勝故問誰神通於誰能令不現答佛於一  
切能令不現獨覺除佛於餘一切能令不現  
舍利子除佛獨覺於餘不現目捷連除佛獨  
覺及舍利子於餘不現乃至鈍根者除利根

者於餘不現呪術除神通於餘能不現問何  
呪術於何能令不現答有圓滿呪術有不圓  
滿呪術有殊勝呪術有不殊勝呪術圓滿殊  
勝者於一切皆能不現不圓滿不殊勝者除  
圓滿殊勝於餘不現藥物除神通呪術於餘  
能不現所以者何由呪術力能致藥物非藥  
物力能致呪術故問何藥於何能令不現答  
勝藥於劣能令不現生處得智除前三種於  
餘不現以最劣故問此誰於誰能令不現有  
說地獄惟於地獄能令不現乃至天惟於天  
能令不現有說地獄惟於地獄能令不現傍  
生於二餘鬼於三天於五趣能令不現如是

說者地獄能於五趣不現乃至天亦能於五  
趣不現是謂不現非過去不現者是第二不  
現非過去者非二種過去以所隱沒任現在  
故有過去亦不現謂所有行已起等起已生  
等生已轉現轉已集已現已過去已盡滅已  
離變是過去過去分過去世攝如是諸句皆  
共顯示過去諸行過去者是世過去不現者  
是世不現有非過去亦非不現謂除前相此  
中相聲於所名轉謂若法是前三句名所顯  
者皆悉除之餘未顯者作第四句此復云何  
謂除一切過去世法現在佛身及所隱沒取  
餘現在一切未來及無爲法問如後盡滅亦

約結斷而作四句何故此中不約結斷作四句耶答有處說結斷名盡名滅無處說結斷名不現故

說一古有部發智大毗波女沙論卷第十三 造

擦手

上竹客反

曷邏

下郎賀反

膜筋

音莫一

醫

反一

挑出

反辱鄙陋

上美反

嗤笑

上尺反

脅脇

二葉同反

虛

瞳子

上音

童目

胡燕

下華反

麴

尺小反

如冠

下貫音

爪

之巧

稍

上居逆反

鼓顙

下思反

朗

反正

拍環

下還音

磴

磨

上吾對反

醜

音咸作

正

齧

字

瑜伽

上音

反鄔陀

上古反

羅筏

下音

儼身

上初作

近

反

指

反赫弈

上許音

亦

敬諾

下各反

奴

反

音

口

