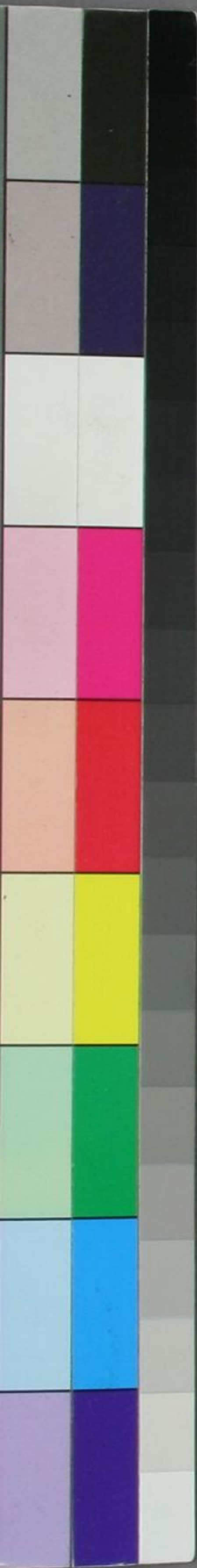


譯文筌蹄

初編

卷二

津田文庫
文庫 1
1611
2



經學初編卷二

目次



早稻田大學
圖書館藏書

- 美麗好妍娟孌艷姣姘妖靡曼姝 初號
- 飾貴文粧裝 三號
- 朴素質淳慤樸 五號
- 文紋綺斐絢彬斑駁縟 八號
- 粲鮮靚 十號
- 明昭顯彰晰敷皎晶且白灼耿曙諦霰熙 十號
- 暗昏昧幽頤幽杳冥蒙濛愴瞽瞍 十四號
- 隱藏潛匿韜度竄秘 十八號
- 彰著見現顯露暴形虎旌甄表 附章 二十號

つ松文庫

經學初編卷二目次

010190596597

○朗廓豁敞

廿四號

○照燭光耀耀熒煥煜映

廿五號

○清澄淨潔白爽廉

廿五號

○濁渾

廿七號

○汗穢褻瀆點洗塵穢

廿七號

○涼冷寒凜凜返

廿八號

○暄暖溫熱暑炎煦煦煖

三十號

○精詳審曲悉委

卅一號

○具備供辨給庀

卅三號

○粗略暴荒蕪

卅五號

○密緻縝稠緊嚴

卅七號

○逼迫薄

○近邇朝合

卅九號

○遠遐遙遼遼迢遞賒悠緬綿杳渺迴懸渺

卅九號

○疎疏簡濶

卅十號

○久淹尚

卅十號

○數少須臾頃刻俄頃少之頃之姑且

卅十號

○數屢

卅十號

○頻荐切

卅十號

○羣朋族

卅十號

○雜交接參攙間混拌蓮兩錯

卅十號

○糝糝餘

卅十號

- 純粹專韻一 四二號
- 調劑勻齊整勅節諸 三二號
- 亂擾紛滑汨櫻撓燒攢鬆般清芬素溷膠 三三號
- 均齊等倅夷停勻敵醜 五二號
- 差違忒左更互遞迭舛齟 五三號
- 逆忤戾更更波澗更更更更更 六二號
- 戾悖拂拂狼懷 六三號
- 順從隨循率遵徇沿遜服尾 六四號
- 中當應亢敵抗抵 六五號
- 愜叶協合諸適稱副 六六號

譯卷之初編卷二

但來先生口授 武陵 僧 聖默 筆受

美 麗 好 妍 娟 變 艷 姣 嬌 妖 靡
 曼 姝 吉 有鄰

美 **美** ヲルシト訓スヨシト訓スミコト、譯スウツクシト譯ス惡ノ反對ナ
 リ醜ノ反對ナリ但元來ウミシト云フ字ナルニ惡ニ對スルトキモ醜
 ニ對スルトキモ愛スベク賞スベキ意アルナリ美人ハ女ニ限ル才德
 ニ汎ヘテ云フコトアリ美丈夫姣美美艷宋朝美子都美皆皆
 形ノウツクシキナリ美有商十六族世濟其美掠其美將順
 其美揚主之美丘貉美風俗美皆才德事業ノスケレテヨキヲ

譯卷之初編卷二

イフ食雁美美子、香美肥美皆味ノウマキナリ美花美玉
皆ニコトニウツクレキナリ惡ニ對シテモ善ヨリ重ク醜ニ對シテモ
好ヨリ重キ字ナリ又禮記ノ少儀ニ儀字ト通ス

好ハシト訓ス美字ニ比スレハ專ラ形色ニ屬スル字ニテダテ
ナル意アリ曼麗姣麗姤麗艷麗妍麗靡麗萃麗佳麗ナド、
連用ス組麗ハ織物ノ織リノコトナリ織麗モ糸ボソニミコトナ
ナリ江山麗花木麗ナド皆用ユ麗人ハ美人ナリダテ多ト云カ如シ

好ヒロキ字ナリ前ニ見ユ醜ノ反對ニナルトキカホヨシト訓スレハ
愛スヘキ意ダテナル意ナシ

妍カホヨシト訓ス醜ノ反對ナリウツクシト訓ス好美ニ媚ル意ヲ
帯ルユハ大氏美ノ字ニ近シオ徳事業ニ用ヒズ妖妍妍麗妍

美妍好爭妍態妍ナリナトハ顔色態度ニテ云ヒ春妍秋妍清
妍和妍鮮妍媚妍ナトハ景物ノ上ニテ云ナリ

媚嬋媚ハ美好貌女色ヨリ景色ニ移用ユ形容字ナリ連媚
ハ舞貌又纖弱也ト注ス舞スカタノシナヤカナルヲ云フナリ聯

媚ハ眉ノ貌ナリ又微曲貌ト注セリ眉ノ貌ノタワメルヲ云ナリ
又杜詩ニ媚媚蝴蝶過間幔又風含翠篠媚媚靜又孟郊カ
詩ニ妾行咸媚媚何レモシナヤカナル意アリ

美好貌順從也慕也ト注セリコノ意ヲ合セテ用ユ詩經
婉兮變兮トアルヨリ婉變ト連用ユ又思變季女又變童

ハ男カ色ナリ

豔同字ナリ倭俗ニヤサシトヨマセ又歌書ニエンナルト云

アリ字義ト遠カルヘシ又ツヤトヨム説アリ近シ容色豊満也
ト注シ又光彩也ト注ス美色ノ發揚スル意アル字ナルユヘ美麗
ノ人ノ心目ヲ奪フヤウナルニ用ユヘシ左傳ニ美而艶ト云ヘリ越
艶ハ越ノ美女ノ云ナリ荆艶ハ楚歌ナリ華艶狂艶妖艶間艶
嬌艶皆女色ニイフ素艶紅艶ハ花ニイフ艶妻ハ詩經ニ褒姒ヲ
云ヘリ又樂曲ニアリ後世ハ鹽字ヲ用ユ聲通スレハナリニ喜鹽
合歡鹽是ナリ

姣 佼ト同シカホヨシトヨム長大ノ意ヲ兼ヌ史記ニ長妓ノ美
人ト云ヘリ詩經ニ佼人繚兮ト云ハ女色ナリ月令ニ養壯姣ト
云ハ男ノ器量ノヨキヲイフ又後漢書ニ劉盆子カコトヲ光武ノ
鐵中錚錚庸中姣姣ト云ヘルハ平人ノ中ニテハスケルモノナリト

云フ意ナリ此皆男子ヲイフ又桀紂カコトヲ長大美姣ト云
ヘリ皆長大ノ意ヲ含ムユヘ用ヤウ前後ノ諸字ニ異ナリ

姤 美好ノ義ナリ楚辭ノ字ナリ賢姤ハ巫ヲホムル詞ナリ

妖 巧媚艶ノ義ヲ兼ヌ女色又ハ花ニ用ユ妖怪ノ義トハ各別
ノコトナリ而ルニ強テ字義ヲ解ク人ノ曰妖ハ女色ノハケクシキ
コトナリトイフ可笑

靡 靡曼妖靡妙靡綺靡倚靡靡麗間靡皆女色ノ美麗ナシ
トナリ又封靡汰靡侈靡ハヲゴリナリ又嫚靡ハ褻嫚ナルコト
ナリ

曼 靡曼嫵曼ナド通用ス容色柔澤ナルヲイフ

姝 美色ナリ又吳姝越姝名姝陌上姝皆美女ナリ

飾 賁 文 粧 裝

節 カザルト訓スヨキニモアシキニモ通ス廣キ字ナリ文飾彩飾輿馬飾金翠飾文軒之飾服飾聲音之飾至痛飾皆訓ノ如シ又衣服ノヘリヲ云フ詩ニ羔裘豹飾モウラ是ヨリ縁飾ト云詞リ縁モトヲシナリ公孫弘傳ニ凡吏事縁飾ユキ以儒術吏事ハレハツレヘ儒學ヲマゼテ様子ヨクツクルコトナリ矯飾ハ内心ナキコトヲ外バカリニテカザルコトナリ修飾邊幅モハレハツレトトリツクロフコトナリ粉飾粧飾皆假粧ナドヲシテカザルコトナリ靚飾モ靚粧シテカサルナリ雕飾ハ器物ニホリモノナドシテカザルコトナリ又飾字ト似タルニ誤寫スルコト多シ

賁 カザルト訓スカザリトヨムコトナシ飾ニ光采ノ意アリ易ニ

賁卦アリコレモ山下火アル象ナリ又書經ニ天ム帛帛儼音若草木トイヘルモ祭ナル意アリ又詩經ニ賁然來思ト云モ人ノ車馬衣服等ノキラビヤカナルガ我宅ニ來レバ我イヤシキ宅ノ外聞面目ニナル意ヲ云テ人ヲ敬フ辭ナリ是モ光采ノ意ナリコレヨリ人ノ來ルヲ賁臨來賁ト云フナリ

文 カザルトヨムトキ去聲ニナル小人之過必文

粧 ヨソホフヨソホヒトヨム假粧スルコトナリ此方ノ搢紳和訓ニテ書ヲ解シテモノ、フセイモヤウノコト、意得タルヨリ今世ニ至ルニテ多ク其意ニ用ユ大ニ誤レリ樂天カ詩ニ時世粧トイヘルモ當代ハヤル假粧ノシヤウナリ俗語ニ粧扮ト云詞アリ裝扮トカクヲ音通スルニハ粧扮トモカケリ又狂

言カブキナドノ女ノマ子ヲレ鬼神ノマ子ヲスルニハ面ヲモ假粧ス
ルユヘ義モ通ズルニヨリテ粧ノ字ヲ用ヒタリ全ク和訓ノヨクヒ
ト云フ意ニ非ス

装 ヨソホヒヨソホフト訓ス紫金装七寶装皆ヨソホヒカザルコト
ナリ俗語ニ打扮タテ装カ扮ハト云フハ衣服ノヤウス出立ナリ又古書
ノ装字ハ各別ナリ行装ハタヒ支度ナリ御装ハタヒ起チナリ
軍装戎装ハイクサ支度ナリ治装戎装辦装趣装ハ皆タヒ支
度ヲスルコトナリ齎装ハ旅荷物ノコトナリ陸賈カ囊中装越装皆
同シ輕装ハ旅支度ノテガロキコトナリ又梳ニモノヲ盛モトコトヲ装ヨソト
イフ和語ニモアルコトニテ中華ニモ用ユ居家必用ニ見北山移
文ニ牒訴倥偬装其懷トイフモ胸中ニ積ツ台トナリ盛ル意ヨリ

用ユ正字通ニ凡藏于心者亦曰裝ト云ヒテ移文ノコトヲ
引ケリ字書ノ注大形ハコノヤウニ迂遠ナリ

朴 素 質 淳 慤 樸

朴 スナホト訓スレドモ和語ノスナホトイフハ平易易直等ノ
字ニ當ル朴ハ木未器也ト注シ土曰テ坯ト木曰ト朴ト注ス故ニ器
ノシタヂトモアフラキヅクリトモ譯スヘシ小學者聖人之坯朴子
トイフモシタヅクリトイフコトナリ巧冶鑄于將之樸ト云フ
モカナトコラロシノコトナリ良工不示入以樸ト云フハ細工ノ
上手ハ下ゴレヌヲ秘シテ人ニ見セヌコトナリコレヨリ轉用シ
人ノ氣質ニテモ民ノ風俗ニテモカザリナキヲ樸ト云フ敦
朴淳朴朴直質朴素朴ナト、連用ス樸朴兩字通ス但シ厚

素質實朴質淳質抱質等是ナリ又中正無邪禮之質也ト云ハ禮ノ體ナリト云フ意ナリ五味六和十二食還相為質也ト云フモ互ニ體ニナルト云フコトナリ料理ノ法或ハ甘フ體ニテ外ノ味ヲ加ヘ或ハ酸ヲ體ニテ他ノ味ヲ加ヘナドスナリ五味ノ内一ツガ體トナリテ外ハ加味トナル意ヲイフ古書ニ體用ノ字ナキ故ナリ又夏尚忠殷尚質周尚文トイフハ夏ノ禮ハ心ノ實バカリニテイマダ格式イカタモタズ殷ニ至テ格式イカタ立チ周ニ至リテ文采ヲ加ヘタルナリ後世ノ字義ニシテ忠ハ忠ト質トカハリナレ又形質金相玉質蕙心紉質翠質瑤質ハ皆カタチトヨメトモ是モ衣服ナドニ對シテ云フ體ノ意ニテハタヘナリ又氣質性質睿質偉質秀質美質ハ皆ウレツキナリ學問又ハ衣飾ニ對シテ云フトモ體ニナルモノ

ウレツキユヘナリ羊質虎皮モ體ノ義ナリ體ハ羊ニテ虎皮ヲカフルコトナリ又質物ノ時去聲ニナリテノ音ナリ質子ハ入質ナリコレモトラヘモノニナル意ニテ體ノ義ヨリ轉用シタルモノナリ又候質ハハナリ又鉄質ト云フハ刑具ナリ鉄ハ斧ナリ質ハ鎖ト通シテ鐵ニ作りタルアテモノナリ罪人ヲ鎖ノ上ニ置テ鉄ニテ斬ルナリ野人ノ鼻竊ニ聖ノ漫ヲ匠石運斤成風鼻ノサキノ聖ヲ斷リ取テ鼻ニ少シモ傷ツカス後ニ其人死シ名ハ質死久矣ト云ヒタルモ鎖ト通用スルナリ吾斤ヲウクルハナキコトナリ又委質為臣ト云フハ質ト贄ト通用シテ君ニ見ユル進物ナリ委ノ字ヲクトヨム委質トハ君前ニ進物ヲサシ出スト

ナリ然ルニ唐人ニモ文盲モノアリテ委身ウキミコ、ロニ見タル此方ニテモ誤ヲ承テ付ケタル點ナリ又鎖ノ義ヨリ轉用シテ當ル訓ス夫人之諱雖質君之前臣不諱也ト云ハ夫人ノ諱ハ君前ニテサシメケテモ諱ズシテ云フトナリ介紹而傳命君子ウケテ其所尊不敵質也ト云フモ介紹ハトリツキナリ傳命トハ口上ラ云フコトナリ貴人ハ直ニサシツケテ口上ヲイハストリツキラタノムト云フコトナリ又ヨアケ時分ヲ實明ト云フモ明ニアタルト云義ナリ

淳 スナホトヨム時是モ質朴ノ義ナレトモ元來澆虎ノ反對ニテアツシトヨム字ナリ風俗アツキ時ハ質朴ナルニ轉用スルナリ專ラ風俗ノ上ニ用ユ

質 スナホトヨムトキ是モ厚朴無文ト注セル字ニテ人ノ性質ノ上ニテイフ愿ハ和語ニ云フリチギナルナリ

文 紋 綺 斐 絢 彬 斑 駘 縻

文 アヤト訓スルトキ質ノ反對ナリ元來錯畫也ト注スエカクアヤノ入レチガハタルヲ云フコト時紋ト稱ス有文在手彫文刻鏤天文龜鶴文七星文劍文星文ノイナリソレヨリ轉シテ質ニ對スル文トナリ時ハ義廣大ニシテ何ニテモアヤアリテニゴトナルヲ文トイフ文明以止人文也言身之文言不文厚重少文郁郁乎文哉ノ類是ナリ又轉用シテ武ニ對スル文トナレトキハ仁義禮樂ノ道ヲ云フ又轉用シテ斯文ト云フトキハ聖人ノ道ヲ云フ俗語ニハキヤシナルコトヲ斯文ト云フ又轉用シテ

文字ノコトヲ云フ同文考文闕文ナト皆文字ナリ古文ノ尚
 書今文ノ尚書ハ科斗ノ字ヲ古文トイヒ隸字ヲ今文ト云フ許
 慎曰攷體爲文合體爲字トハ日ノ字月ノ字ナドハ文ナリ
 明ノ字ハ字ナリ又孟子ニ不以文害辭トハ一字ヲ文トイヒ一
 句ヲ辭ト云フ又轉用シテ文章ナリ詩ト文ヲ合セテ文ト云
 コトアリ又詩ト對シテ云フモアリユノ時古文時文ト云フハ古
 體ノ文ト當代ノ體トコトナリ又轉用シテ書籍ヲ文ト云フ
 博我以文臨文不諱孔子述文ト云フハイナリ又轉用シテ禮
 ヲモイフ詩經ニ文定厥祥トイフ類ナリ又轉用シテ刑法ヲ文
 ト云フ蕭何カ文無害ト云フハ刑法ニ誤リナキヲ云フ司馬安カ
 文惡ト云フハ法ヲセンギツヨクアツカヒテ人ヲ害スルヲ云フ文
 致スルト云フハ刑律ヲムツカシク沙汰シテ罪ナキ人ヲ罪
 ノアルヤウニシテナラヌヲ云フ舞文ト云フハ役人ノ刑法ヲワカ
 モノニシテ忽チ人ヲ罪ニラトシ賂ヲ得レハ忽チ人ノ人ヲ罪
 ナキニシ心ニ自由ニ刑法ヲトリアツカフコトナリ濫文
 ト云フハセンギツヨク刑法ヲトリアツカフニトナリ惠文
 冠ハ御史ノカフス冠ナリ

織紋 織紋ヲイフソレヨリ何ニテモモンアヤノコトヲ云フ但シ
 紋トイハハトテ和俗ノ常紋ノコト、思フヘカラス異國ニハ
 ナキコトナリ俗語ニハ紋ノコトヲ花ト云フ

文繒 文繒ナリ五色ヲ織テ文ヲナスヲ錦トイヒ素ヲ織テ
 文ヲナスヲ綺トイフ轉用シテ狂言綺語ト用ユ外ニ用

釋文卷之三

九

ユルコト稀レナリ

斐 アヤトヨム時文章著見ノ貌ナリ斐斐貝斐ハ譏言ノコトナリ
詩經ニ出ツ

絢 アヤトヨム時文彩ノ貌ナリ五色ノ織文ナリ

彬 文質備ル貌ナリ

斑 コレヨリ下ノ三字アヤトヨムニ非ス彬字ラニダラカトモヨム
ユハ此ニ附スルナリ斑ハフチナリニダラナリ但シ玉ニ從フ字ニテ
毛ノ文ノニダラナルヨリ出ル字ユヘニコトナル方ニモ用ルナリ
駁ノ字ハ馬ノ毛ノニダラナルヲ云フ故ニ美ナル意ナシ衆議判
ノ時ニ衆ニ同ゼス一説ヲ立テ、他説ヲ難スルヲ駁スト云フ

縹 ニタラカトヨムウルハシトモヨム繁采色也ト注ス繁縹典
縹ナト或ハ文章ニ用ヒ或ハ禮數ニ用ユ繁縹ハサシク文采
ノ多キコトナリ典縹ハ典重ニシテ文采多キナリ

粲 鮮ミ靚

粲 アサヤカトヨム多クノモノ、一一キツハリトラチワケカ見
ヘテ明カニ美ナルコトナリ元來シラゲヨ子ヲ云フ米ノ一粒ツ
クツキリト白ク分レテ見事ナルヨリ轉用セルナリ女ニ爲粲
云フモ多キモノ、皆美ナル意ナリ笑貌ニ用ユルモ齒ノツボト
白ク見ユルヨリ用ユ性理家ニ渾然粲然ヲ對ニシテ一體統ノ
太極ト物物各具ノ太極ヲ云ヘルモ萬象ノ森羅シテ分明ナル意
ヲ云ヘリ

鮮 元來魚ノブエンヲ鮮ト云フアサラケキトヨム轉用シテ

菓ナドニモ用ユ何ニテモ新シキニ用ユソレヨリ轉用シテアサ
ヤカトヨム時色アヒノクヅキリトシタルコトナリ祭ノ字ノ如ク
多キ意ナシ小鮮ハ小魚ナリ烹鮮之職ハ刺史ヲ云フ老子ニ
出ツ

靚 女ノ假粧ノ粉白ク黛黒ク黑白ノアサヤカニ分ル、ヲ靚粧
ト云フ

明 昭 顯 彰 晰 嗽 皎 晶 且 白 灼
取 曙 蒨 霰 熙

明 アキラカナリト訓ス廣キ字ナリ昏闇晦昧暝ノ反對ナリ
日月道徳才智義理耳目何ニテモ用ユ大明ハ日ノコトナリ又
中華ノ代ノ名元ノ世ノ次ニ明ノ代アリノ尊稱シテ大明ト云フ

唐大明ミナ其代ノ人其代ヲ敬ヘル辭ナルニ今此方ノ人少
マ子ヲシテ大唐大明トイフハ文盲ナルコトナリ唐明ハアケ
明星ナリ神明ハ神靈ナリ且明モ同シ天明ハ天命ナリ天
明命ヲ略セル辭ナリ明發ハ夜明前ナリ天將明光發動
也ト注セリ質明味爽稔明皆同シ厥明ハ其アクル日ナリ明
年明日明後日中華ニテモ云フ詞ナリ夜ノ明ルト云フ明
ノ字ナリ戸ヲアクル蓋ヲアクル目ノアクニ用ユルハ非亦皆開
ノ字ナルベシ用事ヲアクルヲチヲアクルヒマヲアクルニハ尤
用ユベカラズ事漢禪ニテ云フヒマアケノ長老ナリ又喪
明失明皆目ノツブルコトナリ月明八月ノアカリナリ俗語
三月亮ト云フ承明廬ハ禁中ノ直廬ナリ

昭 アキラカアキラカニストヨムアカストヨムコトナ。明字ニ比スレハ義狭シ多クハ道德ノ上ニ用ユ耳目日月火等用ヒス景差カ賦ニ青春受謝日月昭只ト使ヒタレドモ後世ハ通用シカタシ昭晰昭明ナト連用ス又昭穆ト云フ宗廟ノ制ニ中ニ太祖ノ廟アリテ左ニ二代目右ニ三代目又左ニ四代目又右ニ五代目ト如此入チカエテ左ヲ昭ト云ヒ右ヲ穆ト云フモト先祖ノ次第ヲ稱シテ子孫ヲモコノ次第ニテ古ハ分ケタリ又中庸ニ天斯昭昭之多トアル註ニ昭昭ハ小明ナリトアルハ天ニ對シテ云ヘリモノ、明ラカナルヲ多ク聚メテ天トシタルモノナリト云フ義ナリ昭昭ニモト小明ノ義アルニ非ルナリ

顯 皆アラハルト云カ正訓ナリ下ニ見ユ

晰 哲詩ノ庭燎晰晰明星哲哲タリ皆小明貌ト注スレドモ通用シテ只明ナル意ニ用ユ耳目心道理ニモ用ユ昭晰明哲ナト連用スアキラカニスルト云ニハ用ヒズ

皦 皦皦明ニ潔白ノ意ヲ帶ブ皦皦ハ同字ナリ皎ハ別ナレ音同キユハ通用スアキラカニスルハ用ヒズ

晶 明ニカ、ヤク義ヲ兼ヌ古ハ精ト同字ナリ水晶ハ水精ナリ陽晶ハ陽精ナリ晶輝ハ精輝ナリサレドモ後世ハ分チ用ヒテ晶ハ專ラ明ニシテカ、ヤク意ニ用ヒ精字ハ又サシクノ義アリ下ニ見ユ晶ト精ト音モ同ジキニ晶ヲハシヤウトヨミ來レリ

目 アシタナリアクルナリソレヨリ轉用シテアキラカナリ

トモヨメリ信誓且且タリ世途且復且ノ類ニシナルコトナリ
尤アキラカニストハ用ヒズ

白 シロキナリ轉用シテアキラカナリトモ用ユ明白ノルイナリ
荀子ニ仁人之所務白也ノルイナリ外ハ皆シロキナリ月光白キ
ナドモヤハリシロシト見ルベシ

灼 ヤクトヨム字ナリ故ニ火ノ明ナルヨリ轉用シテ何ニモ用ユ
盛ル意アラハル、意ヲ含ム章灼照灼ナド、用ユ文理灼ナリ
トモアリ藝灼灼トモアリ

耿 小明ノ貌ナリ形容字ナリアキラカニストハ用ヒズ詩ニ耿耿
不寐注ニ耿耿小明心有所存不能忘之貌トナリ有明カ片
心ニカ、リア子ラレヌヤウナル意ナリ此外ニ六大形用ヒズ又國

語ニ其光耿于民トアリ炯ノ字ト通ス炯モ小明ナリ是モ多
ク形容字ニ用ユ

曙 アケボノアクルト云フ字ナリシヨリ轉用シテアキラカニ
アキラカナリトモ用ユクラキモ、明ラカニナリタルニ用ユベシ轉
用シテモ本義ヲ帶レバナリ

諦 詳明ノ義ナリ詳ノ義ヲ主トシテ明ノ義ヲ兼ヌ諦視トド
用ユ又佛書ニ苦集滅道ノ四諦アリ又真俗ノ二諦アリ真
諦ハ佛法ノ理ナリ俗諦ハ世法ノ理ナリモト梵語ヨリ來ル語テ
ルユハ諦ノ義ヲ用ヒズ只用來ルヤウニ心得ヘシ此外ニ僧ハ衆ノ
義佛ハ覺ノ義ナレドモ衆ノ義覺ノ義ヲ用ヒズ只僧ハ剃髮ニ
テ佛法ニ從事スル人ト心得佛ハ此教ニテ聖人ト云フホドノ

コトヲ彼教ニテ佛ト云フト心得テヨキ類ナリ

覈 アキラカナリトハヨニスアキラカニストヨム但義各別ナル字ナリ

邀要其情遮止其詭遁得實曰覈ト云ヘリ事ノ入りクミタラ

穿鑿レテニギラハシク隠レタルヲサマクト抑止メテソノジツシク

ヲ見出スヲ云フナリ總覈名實檢覈其事高談十二部細覈

五千文覈玄玄於道流ノルイナリ核字ヲモ通用ス又慘覈ナ

ド、用ル時ハセンギツヨキコトナリ礫字核字ト通ズ尅覈トモ通用

ス刻核ト同ジ古書ニサ子ト云フ義ノ時モ核字ト通ズ後世ハ

多クハサ子ニハ核字バカリ用ユ又ヨヅメラ云フ麩粒ト通用ス史

記ノ陳平カ傳ニ糠覈トイヘル是ナリ

熙 光明ノ義ニ用ルコトアリ和樂ノ義ニ用ルコトアリ廣大ノ義

ニ用ユルコトアリ大形ハ道德政事ノ上ニ用ユル字ナリ仁義ヲ

合兼テ見ルベシ緝熙ハ光明ノ連續シテタエヌナリ續咸熙

熙帝之載皆ニ義ヲ兼子タリ熙熙如登春臺和樂ノ貌ナリ

文恬武熙ト云フハ文官ハ恬然トドウテンナク武官ハアソビタハ

フレテ居ルコトニテ文官武官トモニ怠リテ災ノ生スヲ知ラヌ

コトニアリ木熙ハ木ノボリツナワタリナドヲマルカルワザラエラ

コレラハ專ハ戲字ノ代リニ用ユ平仄ノ異アレドモ音ニヨリテ

古通用スルト見ヘタリ

暗 昏 昧 晦 冥 幽 杳 冥 蒙 濛 懵

瞽 瞶

暗 闇同字ナリ明ノ反對ナリ日月燭火道理心識ノタラキニ

通用ス緑暗ト云フハ春過四月ニナリテ花皆落盡テ綠陰ハ
カリニナリタル時ハ景氣クラキヤナルヲ云フ黑暗ハ犀角ナ
リ白暗ハ象牙ナリ又ソラニトヨム時ハ其事ヲ知ラスオノツカ
ラ理ノ合フヲ闇合ト云フ默契ト同意ナリ暗香ハ花ナドノル
ハ見ヘズレテ其香ノ聞ユラ云フ闇誦ハ書ニ對セズレテソラニ
ヨムコトナリ背誦トモ云フ俗語ニ背トバカリ云フ皆暗ト
通用ス又梁闇ハ喪屋ナリ諒陰ニモ作ル亮陰トモカク此時ハ
暗字ハ用ヒタ

昏 ヨウベナリクルハナリ轉用シテクラシトヨム暗ト同義ナリ
明ノ反對ナリ但シ闇ハヤミ昏ハクルナルユヘ昏ハ闇ヨリ義
輕キカタナレバヒロク用ユルナリ黄昏ハ戌時ヲ云フ林述ガ

晴香浮動月黄昏ト云フヲ葦航紀談ニ戌ノ時ヲ云フニ非ス

水清淺ト對スルニヨリ只夜深ケテ月色黃ニ昏クナリタル
時ヲ云フト云ルハ鑿說ナリヤハリ戌ノ時ナリ清淺ト對シテ
ハ清字ニ彩色門ニ通スル意アルニ字面ヲ以テ借對ニセルナリ
又昏姻ハ日ノクレ時ヲ用ル故昏姻ト云フ後女傍ニ從ニ婚作
昧 クラシトヨム明ノ反對ナリ暗昧昏昧幽昧蒙昧愚昧ナ
ド、用ユ草昧ハ洪荒ノ時又ハ國初ノ時亂ノイマ定ラズ各
位政刑ノ明ラカナラヌ時ヲ云フ草ハハジムル意味ハクラキ
意ユヘナリ蒙昧ハ事ノワケノ分明ナラヌヲ云フ書經ニ昧昧
我思之トハ默默トシテ思フ意ナリ又虛靈不昧不昧因
果ナトハ迷ハヌ意ナリ又佛語ニ三昧ト云フコトアリ三

摩地トモ云フ正定ト翻スソレヲ轉用シテ詩文諸藝ニ三昧ト云フハ悟得タル妙處ヲ云フ詩ニ昧草書ニ昧ナドナリ然ルラ或人ノ文ニ詩者聖人遊戯ニ昧書也トカケリ詩經ノコトヲイヘリ意義ヲナサズ專ラ和語ヲ用ヒタルハ昧夷ハ未明ヲイフ習爽トモカケリ

晦 クラシトヨム明ノ反對ナリツモコリト云フ字ナリヨリ轉用シテ六形昏暗昧ト同シトナリ但クラキノ甚キニ用ユ明字顯字ノ反對ナリ但シ景象ノ上ニモ愚昧ノコトニモ用ヒスクラニシカクス意ニ多ク用ユ易ニ嚮晦入宴息ト云フハ月クレハ休息スルコトナリ詩ニ遵養時晦ト云ヨリ遵晦用晦時晦自晦韻晦皆ツ、ミクラミス意ナリ

冥 同字ナリサレドモ後世分用ス青冥ハ天ナリ玄冥ハ北方水徳ノ神ナリ冬ノ神ナリ冬ノ異名ニモ用ユ冥冥ハ多キ貌ナリ北冥ハ北海ナリ或ハ溟ニ作ル焦冥ハ極小ノ虫ヲ蚊ノ曉ニ集ル一ニ螟ニ作ル大冥ハ大虛ナリ紫冥モ天ナリ冥冥蒼冥皆天ナリ杳冥一ニ窈冥ニ作ル又宵冥ニ作ル太虚ニモイヒ又道理ニテモ遠ク遙カニテサタカニ見ヘス意ヲ云フ渺冥モ同意ナリ鴻飛冥冥ト云フモ同意ナリ沉冥ハ人ノ自ラ名ヲクラシテ居ルコトナリ又幽冥之中冥冥之中ナド人ノ知ラスハカラヌ處ヲ云フ是ヨリ佛書ニ冥途等ノ語アリ畢竟冥字ノ意クラクシテハカリシラレス意ナリ是等ニ冥字ヲカ、ス專ラ平聲ナリ晦冥晝冥ナト瞑ト通用スルトキ

平去兩聲ナリ

幽 カスカナリト云フ訓沙汰ノ限ナリ世俗多クハ此訓ニ迷ハ
 サル深ク遠クテ人シラヌ意アリクラキ意ヲ主トシテ用ル
 アリ深キ意ヲ主トシテ用ユルアリ人シラヌ意ヲ主トシテ用
 ヌルアリ遠キ意ヲ主トシテ用ユルアリ光照六幽トハ上下四
 方ノ遠處ニテヲモ照スナリ威徳洞八幽ナド遠意ヲ主トセリ
 朝陽不再盛白日忽西幽皇明燭幽暗キ意ヲ主トセリ幽
 明ト云フハ人ヲ明トイヒ鬼神ヲ幽ト云フ暗クテ人シラヌ意ナリ
 生涯一朝盡寂寞夜臺幽夜臺ハ墳墓ナリユレモ幽明ノ幽ノ意
 ナリ禮樂光輝盛山河氣象幽未值銀管裡寧移玉殿幽深
 キ意ヲ主トセリ易ノ幽人ハ隱者ヲ云フ人知ラヌ意ヲ主

トス禪房花木深竹徑通幽處野寺江天濶山扉花竹幽竹
 細野池幽清江一曲抱村流長夏江村事事幽一鳥不鳴
 山更幽伐木丁丁山更幽皆深遠ニシテ人知ラヌ趣ヲ云フ
 又橫被口語身幽北闕文王拘羑里作拘幽操琴曲ナリ是
 等ハ囚ノ義ナリ

杳 遠クテ深暗キ意ヲ兼ヌ又寂寞ノ意味モアリ杳冥
 杳渺杳杳ト連用ス窈字宵字通用ス但ニ窈窕ノ時ハ通用
 ヲス深遠ノ貌ナリ窈窕山道深窈窕九重閨煙生窈窕深
 既窈窕以尋聲皆是ナリ詩ノ窈窕淑女ヲ王肅カ注ニ
 善心曰窈善容曰窕トイハルハ誠ニ牽強ノ説ナルヘシ深遠
 義ヨリ轉用シテ上臆ノモノゴトハヒタナカラス奥ユカシキ

詩文卷三

三

體ヲイヘルナリ故ニ幽閉貞靜ノ貌トモ注セリ又女徳ニ限ラズ古樂府焦仲卿妻詩ニ窈窕世無雙トイヘルハ男徳ヲイヘリ
蒙 クラシトヨムカフルトヨム草木ナト上ヨリ生シケリウチ掩フテクラキ意ナリ**衝蒙**トハ草木ノシゲリテ路ナキ處ヲツキワケテ行クコトナリ愚蒙昏蒙ナド、用ユ雨氣蒙煙雨蒙皆和語ニ云フモウクトクラキ意ナリ轉用シテ童蒙ト用ユ童子ハイマタ知恵ヒラケヌユヘ云フナリ蒙ノ一字ニテモ童子ニナル無知ノ意ヲ含テ用ルナリ

濛 蒙ト通用ス雨濛濛陰濛濛煙雨濛微濛溟濛等ナリカスルトヨマス童蒙ニ用ヒス但クラキ貌ナリ形容字ナリ

懵 無知貌

瞶 瞶ナリ心ノモタヘクラムナリ

瞶 目ノマヒテ心ノクラムナリ

隱 藏 潛 匿 韜 廋 竄 祕

隱 カクル、カクスト訓ス顯現彰著ノ反對ナリモノ、カケニカクレテ見ヘヌコトナリ又後世專ラ隱者隱遁ニ用ユ又書經ニ三隱義ト云フハ書ノウラニ其注ヲカタラ云フ又左傳ニ隱以待之云ハ短牆ナリ又齊威王喜隱ト云ハ隱語ナリ又書ニ作ルナソノニトナリ又イタムト云ム側隱又如有隱又ハカルトヨム**隱心**而後動量度ノ義ナリ又ヨルトヨム凭ノ義ナリ孟子ニ隱凡ト云ヘリ又キツクトヨム築ノ義ナリ秦爲馳道隱以金椎イタムトヨムヨリ下皆別義ナリ

藏 カクストヨムカクル、ニ非ス但隱字ト大ニ異ナリ物ノ内
 へ入レテトツテオクコトナリクフト云フ字ユヘ物ヲクニ
 入レテトツテヲク意ナリ論語ニ用則行之舍則藏之ト又
 モ人が我ヲ用レバ吾道ヲトリ出シテ行ナヒ人カ我ノ捨バ
 吾道ヲ取テヲキテ行ハヌコトナリ是ニテヨクスムヘシサレドモ
 字書ニ隱也匿也ノ注アルユヘ人皆誤ルナリ字書ノ注ハ本
 義ヲハナシト多シ本草ニ藥性ヲ云フカ如シ又ヲサレトテ
 訓モマカフコト多シ秋收冬藏ト云フ類秋ノ氣ハ夏天地へ
 ヒロコリタル氣カスホミルヲ收ト云冬ハ地中ニ入ルヲ藏ト云
 コレモ物ニ入レテトツテヲキタル意ナリ又壽藏ハ逆修
 墓ナリ行藏ハ論語ニ本ツキテ身ノ一生ノトリヲキラ云推

藏ト云フ語アリ適逢商風起羽翼自摧藏ト云ヘリ又昂

藏ト云フハ氣象崢嶸タルコトナリ形容字ナリ安能不當

與不貴空作昂藏一丈夫繡衣御史何昂藏鐵冠白筆橫

秋霜又昂昂藏藏トモ用ユ又三藏ト云フコト佛書ニアリ

潛 水ニヒソムト云字ニハ深隱ノ三義ヲ兼ヌ處ニヨリ潛行

默運ナト云フ時ハ只目ニ見ヘスト云フ意ニテイツノミカ

人知レズト云義ニナルナリ又フレツケトヨム柴ヲ水中ニ

積ヲキテ魚ヲトルコトナリ詩經ニ潛有多魚ト云ヘリ

匿 ニケカクル、意ナリカクストモヨム首匿ト云フ語首字

上聲ノ時ハ罪人ヲカクシ置クトウドリヲ云フ首字去聲ノ

時ハ首匿ニテ罪人ノニケカクレタルヲ訴人スルニトナリ匿

道ハニゲ道ナリ服匿ハ器ノ名ナリ如嬰小口方腹底平ニテ七
八升バカリ入ル、ホドノ大サナリ酒酪ヲ盛ル北狄ノ器ナリ又
側匿仄慝トモ云フコノ時ハ忒ノ音ナリ朔二月東ニ見ユルコトナリ
晦二月西ニ見ユルヲハ朧ト云フ

韜 ツ、ムト云フ字ナリカクストヨム時モツ、ニカクス意ナリ
藏ノ義ニ近シ藏ハ深クトツテヲク意アリ韜ニ蔽ヒ包ム意アリ

瘦 カクスナリカクルトハヨミズ又瘦ト通シテサクルトヨムサガヌ
コトナリ

竄 匿ト同義ナリ但逃隱ニ義ノ内逃ノ意多シ鼠ニ從ヒ穴ニ
從フ會意ノ字ナリアソコヘニゲコヘニゲシテカクル、意ナリ

醫書ニ走竄ノ劑ト云フハ經絡ヲ走リモクル藥ナリ穴鼠ヨリ
義ヲ取レリ又史記ニ齊北王ノ宮女腰背痛ヲ病メルヲ大倉

公診シテ内寒テ月水通ゼヌ男子ヲ思テ得サルヨリ起リ
タル病ナリトテ即竄以藥旋下云フヲ注ニ以藥熏ルコト、

云ハリ是モ藥ノ煙經絡ヲクル意ナリ又轉用シテ罪人ヲ
逐ハラフコトヲモ竄ト云フコレモニゲカクレサスル意ナリ

又文字ヲナホスヲ竄易改竄點竄塗竄ト云フ
秘 トチカクスコトナリ故ニ秘密斬秘ト連用スモノヲトチ

カクシテムサト人ニ見セヌコトナリ
彰著見現顯露暴形虐旌甄

表附章

彰 章通用ス章ニニ義アリアヤトヨムコト本義ナリアラ

ハル、トヨム時彰ト通用ス元來アヤトヨム時紋ノコトナリ
虎ノコトヲ黃質黑章ト云ヘリ黃ナル色ヲ體ニシテ黑キ
ニアリト云コトナリ又虞書ノ十二章ハ衣服ノ紋ナリ管子
九章ハ旗ノ紋ナリ考工記ニ赤白ニ色ヲ交ヘタルヲ章ト云
詩ニ倬彼雲漢爲章于天皆紋ノコトニ用ユソレヨリ轉シテ
文章ノコトナリ羣臣ヨリ天子ニ上ル書ニ章表奏牋ノ
四ツアリ是ハ文ノ體ナリ黨綱傳ニ刑章捕張儉等ト云ルハ
罪人ヲ捕ユルニ露顯セズ人ニ知ラセシキ爲ニ廻文ヲケスト
ナリ飛章ハ落書ナリ飲章モ同シ露章ハ人ノ罪ヲ申上ルニ
封セズアラハシテ申スコトナリ又樂ノ一段ヲ一章ト云ヨリ
轉用シテ一箇條ヲ章ト云フ章句篇章是ナリ法ニ二章ト

云フモ法度ニ二箇條ナリソレヨリ轉用シテ大木一木ヲ一章
ト云フ貨殖傳ニ木千章トアリ材木ヲ主ル官ヲ主章令ト
云フソレヨリ轉用シテコノ方ノ箇條カキノ意ニテ法度ノコト
ヲ章ト云フ舊章ハ舊法ナリソレヨリ轉用シテノツトト云
中庸ニ憲章文武コレナリ又印ノコトヲ章ト云漢ノ法ニ比ニ千
石以上ノ印ヲ章ト云ヒ二百石以上ヲ印ト云フ又論語ニ斐然
成章孟子ニ不成章不達アルハモノ、大體成就シテ目鼻ノ
テキタリト云フホトノ語ナリ周章ハアハテタルコトナリコ
ハ音ヨリ用ヒタル字ニテ字義ニテ通ゼズ平章ハ書經ニ出
タル字ナリ後世ニナリテモノ、總體ノキリモリヲスルコトヲ
平章スト云フ宰相ノ官ヲ唐宋ニハ平章軍國重事ト云フ

遊仙窟ニテケツアフトヨマセタルモコノ意ナリ以上ハ彰
字ト通セスアラハルトヨム時彰章通用スアヤトヨミ箇條
ノ意ニナル字ユヘモノアヤ紋ニテ明ラカニ見ユル意ヨリ轉用
シテ明著ノ義ニ用ユ彰著彰明表章昭彰ナト連用ス詩經ノ
販章モ彰ノ義ナリ

書 アラハルアラハスイチヅルシトヨム明ニ見ユル義ナリ彰顯ト
同義ナリ又書ヲ作ルヲ著ト云フ紙上ニアラハス義ヨリ轉
用ス又廢著ハ廢居ト同シ商買ノ上ノコトナリ賤物ヲ買居ラ
居トモ貯トモ云ヒ貴ナリテ賣ルヲ廢ト云フ商人ノ時節ヲ考
ヘテ利ヲ逐コトヲ畢竟シテ廢著ト云フ貯ト同音ユヘ貯ル義
用ヒタルナリサレトモ古書ニ廢貯ト云フ語ナキユヘ只著

ヲ用コヘシ又字ノ字ト通用シテ朝廷ニ士大夫ノ坐スル定席ヲ
イフ別義ナリ

見 居宴反ノ時ミルトヨム此ノ所用ニ非ス許戰反ノ時現字
ト通用スミルミルアラルトヨム顯露ノ義ナリ隱字
ノ反對ナリ但シミルミルノ時ハ居宴反ヲモ用ユ顯露ノ
義ノ時專許戰切ナリ書籍ノ中ノ點發ニ去聲ノ處ニ點ア
ルハ皆許戰切現字ト通用スル時ノコトナリコ、ニハ顯露ノ義
コトバカリ論ス中庸ニ莫見乎隱左傳ニ龍見火見或、虹畫
見南極星見莊子ニ捉衿肘見韓信傳ニ情見力屈史記ニ
雖未見曲禮ニ寡嬪之子非有見焉弗與爲友ト云ハ才能
ヲ人ニ知ラレタルコトナリ又見在ハ現在ナリ見成ハ現成ナリ

現成丸散ハ出来合タル丸藥散藥ナリコノ類皆現字ト通
用シテ顯露ノ義ナリ我目一見ユル處ヲ主トシテ轉用シタル
字義ナリ

顯アラハル、アラハストヨム隱微ノ反對ナリ彰著見等ト
大抵同意ナリ但シ明著ニ光ル意ヲ帶フ故ニ顯微隱顯
ト對スル時大抵同シヤウナレドモ貴顯榮顯旌顯尊顯通
顯ナド、用ユル時專ラ高位ニ登テ姓名ヲ人ニ知ラレタルト
ニ用ユ子孟子ニ顯者トアルモ然ナリ又天顯昊天ノ明命ナリ

露アラハストモアラハルトモヨム元來夜ル外ニ宿スルヲ露
ト云フ露ニウタル、意ヨリイヘリ藥ノコシラヘニ露スルト云
ハ夜ニ外ヘ出シテ一夜ヲクナリ露ニウタスル意ナリシヨリ

轉用シテアラハルトヨム皮ヲムキオホヒラトリテ中ヲ
取出シタル意ナリ故ニ顯露露見ト連用シテ彰著ノ字トシテ
用セス露布ト云フハ軍ニカチタル註進狀ナリカチタルコト
ヲ人ニ遍ク知ラセテ味方ヲ勇メセン爲ニ封セス露ニニニ
進スルユヘ名ク露臺ハ屋ヲセヌ臺ナリ露地ハ家ヲツクミ
地ユヘ庭ナリ露井ハヤ子ヲセヌ井ナリ庫露格ハ書曰也
スキトホリタルコトヲ庫露ト云フ音ヲ用ヒテ義ヲ田
語ナリ

暴アラハストヨムアラハルトハヨニス人ニ見ヨカシト外ヘニラ
ハレ出ス意ナリ元來日ニサラスコトヲ暴ト云フ後世暴
ニ作ル暴露ト云フハ晝ハ日ニ照ラレ夜ハ露ニウタレスルコト

ナリ軍中ノコトナトニ用ユソレヨリ轉用シテ衣ノウハフノ
ヲ脱キテ中ノ衣ノ文采ヲ外へ出シテ人ニ見スルコトヲ暴
レ云フ後世裸字ヲ用ユコレヲヨリ又轉用シタルモノナリ此
條ハ皆ホクノ音ハクノ音ナリハウノ音ヲ用ヒス

形 アラハルトヨム時見ノ字ノ意ナリ形ノ見ユルト云義
ユヘ全體見ヘストモ形ノ見ユル意ニ用ユ謀未形又未形之患等
ナリ

處 文采ノ外ニ見ユルコトナリ彌乎中而處乎外是ナリト
レヨム字ユヘ虎ニ文采アル意ヲ取レリ

旌 アラハストヨムアラハルニ非ス元ハタト云フ字ナリ旌
立テ、功德アル人ヲ諸人ノ知ルヤウニシテ其功德ヲ人ニ知
セシスコト古ニアルヨリ出タル字ナリ後世ニモ道德忠節

節義又ハ大功アル人ヲハソノ存生ノ時ハ里門又ハソノ宅ニ
額ヲ上ヨリ賜ヒ死後ナレハ其墳墓ニ碑ヲ賜ヒナドシテ
ソノ善ヲ人ニ知ラシムソノ時此旌ノ字ヲカキニ旌忠旌孝
旌節ナド、云フコトアリ惡ヲ旌ニモ用ユトカキカト表ヲ

立テ、其善惡ヲ人ニ知ラスル意ノ字ナリ書經ニ旌別淑意ト
アリ又甄ノ字モ通用ス旌ハ庚ノ韻甄ハ眞ノ韻ニテ各別ノ
ヤウナレトモ古音通用スルナリ

表 アラハストヨムアラハルニ非ス是モト表木トテシル
ノホナリ表木ヲ立テ、人ニ知ラスル意ヨリ用ユ旌字ト同
義ニテ少し廣シ旌ハ人ノ善惡ヲアラハスニ限ル表ハ何ニテモ

キカト取出シテ人ニ知ラスルコトナリ表章六經ナドナリ

朗 廓 豁 敞

朗 ホカラカトヨム明ナルコトナリ明ニ開ケタル意ヲ帶多ク朱
唇外朗ト云ヒ神情敞朗有林下之風ト云ヒ葉蔭清眉朗
云ヒ爽朗開朗ノ連屬皆コノ意ナリ

廓 開ケ大ナル意ナリ明ノ義ナリホカラカニスルトモ用ユク時
ハ擴字ト通用ス小ナルモノヲ大ニスルコトナリ廓開廓大廓
清ナト連用ス

豁 ホカラカニスホカラカナリトヨム今ニテ塞リタルモノ、忽開
通スル意豁然貫通ナドナリ、
敞 高クウチヒラキタルコトナリホカラカニストハ用ヒズ

照 燭 光 耀 曜 燿 煥 燿 映 映

照 テラストモヨム義カハルコトナリ

光 テルトヨムヒカルコトナリテラストハヨク和語ニ極露ヲ
テルト云ヒ赤色ノ明ナルヲテルト云フハ此字ニ非ス日赤奇
耀 ヒカリナリカ、ヤクナリ光ノ動搖スルヲカ、ヤクト云フ大
抵光耀通用ス

曜 日ノ光ナリ曜靈八日ノ異名ナリ七曜ハ日曜星月曜星
木曜星火曜星土曜星金曜星水曜星ナリ北斗七星又
二十八宿東西南北二各七宿アルユヘ七曜ニ配當ス又九曜

星ハ羅喉星計都星ナリ十一曜ハ紫炁月、守リ加、星命家
ノ説ナリモト天竺ヨリ出タル術ナリ昔石舊説ニハナキコトナリ

癸 小光ナリ又カ、ヤクトヨム光ノ定ラヌコトナリ光チラン
ウハ人ノ目カラ迷ハスユヘ人ラ、トハスコトヲ發惑スト云フ又
發惑ハ五星ノ内ノ火星ナリ

燿 煌皆テルトヨム光明ノ盛シテコトナリ

映 光ノウツルコトナリ

清 澄 淨 潔 白 爽 廉

清 濁ノ反對ナリ水ノスムコトナリキョシトヨムバトテ淨ノ
義ニ非ス水清酒清天氣清琴清管絃清四海清月清皆
スムト譯シテヨク聞ユルナリ但風清スニシテ譯シテ通スサレ

トモ涼ノ字ヨリ今少シ前方ナリ涼風ハ夏秋ニ用ユ清
風ハ春夏秋トモニ用ユ人ノ無欲ナルヲ清ト云フモス、シスムニテ
ハ譯セラレスキレイナト譯シテ通スコレラハ和語漢語ノ合

ス處ナリ素問ニ手足清トハヒユルコトナリ又和語ニ飢
胸スムト云ヒ事ノ完ヲスムト云ヒ義理ノ了スルヲスムト云フ
コノ譯ニ混ズルコトナカレニ正和令ハ口爽其語不夫者

澄 スムスミストヨム水靜而清ト注セリスミキタルコト
ナリスミストヨム時ハイスルコトナリ皆靜ノ義ヲ帶フ

清 意ナリ俗語ニ乾淨ト云ハモノ、キレイサツハトシタト云フ
意ナリ淨穢ニカキラスモノ、ラテラサツハトアケタコレ
ニモ用ユ淨頭ヲ髮ヲ剃ルコトナリ

潔 イサキヨシトヨム清淨ノ二義ヲ兼ヌ穢ノ反對ナリ和
語ニイサキヨキト云フハイサム意ヲ帶タルヤウナリ但キレ
ナト見ルヘシ

白 シロキト云フヨリ清潔ノ義ニ用ユ

爽 サハヤカトヨム清明ノ義ナリ爽塔ハ高明ノ地ナリ昧爽ハ
未明ナリ精爽靈爽ハ精靈ヲ云フ俊爽英爽健爽豪爽ハ
人ノ氣質豪氣ナリテクハラリトシタルコトナリ競爽ト云ハ
雄ヲ爭フコトナリ又老子ニ五味令人口爽其德不爽皆
善武ノ義ナリ

廉 イサキヨシトモキヨシトモヨミ子トモ人ノ德行ノ上ニテ
欲ナキコトヲ廉ト云フ清潔ノ義ニ近キユヘコ、ニ附マ廉
ハ元來カド、云フ字ナリ取捨ノ分別アリテ安リニモノヲ
トラスコトヲ物ノカドニ沉ユ但シスミカトハ隅ナリ角ナリ廉
ハヨコカトナリ又廉訪廉察ト云フ語アリ尋問ヒテ事情ヲ
察スルコトナリ

濁 渾

濁 ニゴルトヨム清澄ノ反對ナリ

渾 ニゴルトヨム時濁字ト同義ナリ

汗 穢 褻 漬 點 浼 塵 蟻

汗 汚汚同字ナリタマリ水ト云フ字ナリ濁水不流ト注ス
左傳ニ潢汗行澹之水賈誼カ賦ニ尋常之汗漬等ナリソレ
ヨリ轉用シテクホカナリト訓ス檀弓ニ道汚則從而汚荀

子ニ塊汚庸俗柳宗元ガ詩ニ夷城^{タカ}艾^カ七族^{ウチ}臺觀^{ダイカン}皆焚^{ヤキ}汚^{キタマ}ノルイ
ナリ又コノ時麻ノ韻ニモ入レ窪字ト通用ス禮運ニ汚尊^{キタマ}而抔
飲^キ正字通ニ鑿也ト注セルハ非ナリ地ヲクホメテ樽トスルコト
ナリ又轉用シテ深キ意ニ用ユ左傳序ニ盡^{コトシク}而不^レ汗^ハ又轉用
シテケカル、ケガストヨムヨゴレヨゴスト譯ス穢字ヨリ輕シ孟
子ニ同乎流俗^ト合乎汙世^ト左傳ニ川澤納汗^ハナト買^テ田^ヲ自^ラ汗^ル血
汗^ハ車輪^ニ沾^ル汗^ハ穢^ニ染^ル汗^ハ舊^ニ汗^ハ塵^ニ汗^ハ貪^ル汗^ハ泥^ニ汗^ハル^イナリケカス
トヨム時浣字ト同義ナリ又轉用シテス、グトヨムケカレタ
ヲ洗フコトナリ詩經ニ薄^ハ汚^レ我^ノ私^ニ

穢

ケカレケカスケカル、トヨムムサシキタナシト譯ス汚字
ヨリ重キ字ナリ元來田ノ中ニ雜草生ジテムサクキタナキ

コトナルコトニ兼穢荒穢ト連用シテヨリ轉用シテケカラスト
ヨミテ淨潔ノ反對ナリ不淨ヲ云フナリ穢德穢行ハ行迹ノ
言語ニイワレヌアシキヲ云フ後世ニハ多ク官人ノ贓罪或ハ
不義ノ好色ナドニ用ユ又糞ヲ穢ト云フ

褻

ナル、トヨム元來膚ニツケタル衣服ヲ云フヨリ至極ノ口
キ心易キコトヲ云フソレヨリ褻嫺褻瀆ナト和語ニ云フ尾
籠ナルコトニ用ユ

瀆

瀆瀆同字ナリ恩也重複也ト注シテ心易タテニシテカク
シク若勞ヲカケルコトナリ故褻瀆ト連用ス汚穢ト別ナリ

點

墨ニテ星ヲ付ルコトナリ故ニ潔白ナルモノニキスヲ付ル
立息ニ用ヒテケガストヨムケカル、ニ非ズ

浼 ケガスケケガサルトヨムヨゴスヨゴサルナリ泥浼塵浼血浼煤塵浼汗浼ナトニ用ユ汗字ノ意ナリ又人ニ用ヲタノムコトヲ云フ但シ其人ニ對シテ向ヒテアガメテ云フ詞ナリ瀆字ノ意ナリ

塵 チリト云フヨリケガスト用ユケガレケガルトハヨマス

磯 汚血ナリト注スコロヂナリソレヨリ轉用シテケガストヨム磯穢汚磯ナド、用ユ磯口ト云ハ淫亂ビロウチルコトヲロニテ云フイナリ

涼 冷 寒 凄 凜 冱

涼 スレトヨム別義ナシ悲涼荒涼ト連用スルコトアリモカナシキ景氣アレタル様子ハス、シキ方ノモノナレバナリ又炎涼ト云ハ冬夏ト云フコトニモ用ユ又人情ノ上ニテ人ノエリモトヲ見シニモ用ユ

冷 ヒヤ、カナリスサレトヨムヲノロシキニ非ス涼ヨリ重ク寒ヨリカロシ多クハ寒字ト通用ス人咲楮公至今齒冷ヒヤシク笑ハハ齒冷ルモノナリ暖耳冷ヒヤ不知有卿不通ニ汝カ名ヲ聞カミトナリ五、候ニ相家眼冷ヒヤ不見君不通ニ見ヌナリ冷ヒヤ笑ハシレワラフナリ冷眼看ヒヤヨソメニシロクニルコトナリ冷ヒヤ語ハヨソノコトノヤウニチラリト言ヒヤナリ冷靜ハサビレキナリ冷ヒヤ宮寒職ハ貧ナル役ナリ盟冷ヒヤ盟寒皆盟ノカハルコトナリ

寒 サムシヒユルヒヤストヨム別義ナシ祁寒ハ大寒ナリ奇寒非常ノ寒ナリ隆寒モ大寒ナリ峭寒ハ急ニハケシクサムキナリ盟寒ハ盟ノカハルコトナリ煖寒ハ冬、人ニ酒ヲノ、スルヲ云フ

又俗説ニ寒トイハハ小寒、大寒、ニ限ルヤウニイヘドモ周禮ニ仲
 秋迎寒ト云フコトアリ寒酸ハサニスイナト云フホドノ語ナリ
 寒士ハ貧士ナリ寒儉モ貧ナルコトヲ云フ寒乞相ハビンボウ
 ラシキコトナリ又ニコッリノコトヲ寒ト云フ鹽鐵論ニ雞寒
 ト云フコトアリ膽寒トハキモノヒユルナリ劍色寒、星芒寒、ト
 ハサムキニ非スサ、シキ氣象ヲ云ヘリ但ヲソロシキニ非ズ
 凄サムシスサ、トヨムツ、ロサムキハタサムキナド云ヤウ
 ナル語ナリ凄凄、其ナド、用ユ
 凜ニモ形容字ナリ凜凜ハ凄凄ヨリツヨクサムキケシキ
 ナリ凜冽ナシ、連用スルニテ見ルヘシ威勢ノツヨキテイヌ
 フソル、ケシキニモ凜凜ト用ユ

洒 サユルトヨノドモサユルニ非ズ寒甚シキ時土ノイテルコトヲ
 云フ洒寒ハ寒ノ甚シキナリ音ノ清亮ナルヲサユルト云ヒ月色
 ノ清明ナルヲサユルト云ヒ人ノ性質ノ爽快ナルヲサユルト云ヒ
 ナドスルニハ用ヒザルコトナリ

暄 暖 溫 熱 暑 炎 煦 煦 燠 燠 嫗

暄 アタ、カトヨム暖トカハリナシ但シ日ノアタ、カナルト云
 字ナルユヘ氣候景象ノ上ニ用ユ物色暄ナリト云ヘトモ物色
 暖トハイハズ寒暄トハ人ニ逢テノ常語ナリ

暖 暖同アタ、カナリアタ、ムル廣ク用ユ日暖風暖衾暖冬暖
 暖酒食冷而復暖トハ談論シテ食ヲ忘ル、コトナリ輕暖ハ
 ヨキ衣服ノコトヲ云ヘリ席不暖トハ一處ニ久シク居ラヌコト

ナリノ人情冷煖ハエリモトヲ見ルコトナリ寒煖ハ寒暄ト同シ

温 アタ、カナリヌルシニコヤカナリアタ、ムト訓ズ元來ヌル湯

ノヌルキナリ大抵暖ノ字ト同シケレドモ用ヒカタ慶顔色温

ニコヤカナリ笑語温トハ温和ナルナリ家温トハ家富コトナリ

凉温ハ寒暄ト同シ

熱 アツシ暑字トカハリテ廣通ス熱中ハ孟子ニ見ユ臣名

モノ、君ノ心ニカナハズシテ胸中憂悶シテイキル、コトナリ

梁鴻不因入熱者也炙手可熱勢絶倫ナトハ權貴ノ勢盛シ

ナルヲ熱スルト云フ俗語ニ熱腸ト云フハ眞實ノ心入レラ云フ

暑 アツシトヨム暑氣ナリ

炎 ホノヲトヨム火ノ盛シナルナリ故ニ炎暑炎熱ト用ユ炎上

ハ火ノモエ上ルナリ火炎崑岡黄炎義炎ハ神農ナリ火炎ハ

權貴ノ勢盛シナルナリ附炎トハ勢ニ附ナリ炎凉ハ熱ノ盛衰ナリ

煦煦 アタ、ムトヨム氣ニテアタ、ムルコトナリ故ニ温潤トモ注

セリ樂記ノ煦嫗ノ注ニ天以氣煦之地以形嫗之トアリ韓退

之煦煦爲仁ト云フハ小惠ノコトナリ息ニテアタ、ムル如キ

小レキ仁ト云フコトナリ

煖 アタ、カナリアタ、ムトヨム暖ト同シ寒ノ反對ナリ

嫗 アタ、ムトヨム體ニテアタ、ムルコトナリ

精 詳 審 曲 悉 委

シラゲ米ト云フ字ナリ精鑿精察ナド是ナリ故ニクハ

トヨム時精細精詳ト連用スレドモ吟味ヲツメテ細カニ

念ノ入りタルコトナリ詳細ノ字義ト少異ナリ故ニ精確精
 妙ナド、用ユ又モノ、キツスイナルコトニ用ユ故ニ精粹純精
 ナド、用ユ又モノ、セイブンヲ云フ天地含精萬物化生月
 者陰精日者陽精劍精墨精梅精花精ナド又コレヨリ轉用
 シテ俗語ニ成精的ト云ハモノ、年月ヲ經テバケモノニナリ
 タルコトナリ狐狸精野狐精皆ハケモノナリ精怪トモ使フナリ
 又精神精爽精靈皆タレヒナリ又精神不爽ナドハ氣持ノ
 コトナリ又有花無雪不精神ト云ハシヤウ子ノアルコトヲ精
 神ト云ヒ性子ノナキコトヲ不精神ト云フナリ又腎精ナリ
 醫書ニ云ヘル精神ハ腎精心神ナリ又圓精ハ天ノ異名ナリ
 又勵精ハ精カナリ精金ハヨク鍛ツメテキツスイナルカ子
 ナリヒラゲ米ノ意ナリ又日精ハヒトニナリ晴ノ字同シ

詳 ソミヒラカナリト訓スクハレキコトナリ略ノ反對ナリ又

イツハルトヨム時伴字ト通用ス各別ノコトナリ

審 ツミビラカニスアキラカナリトヨム詳字ト少異ナリトク
 念ヲ入レタレカニスルコトナリ故ニツミビラカニストヨムナリ書
 經ノ說命ニ乃審厥象傳説ガ形象ヲタレカニスルナリ莊子魯
 君使入致幣顏闔曰恐聽者謬而遺使者罪不若審之某
 フヨ尋子玉フハ使者ノキ、チカヘナルベシ歸リテタレカニキ、直シ
 玉ヘト云フ意ナリ後漢范式傳ニ二年之別千里約言何相
 信之審何トテコレホドタレカニ信ズルゾト云フ意ナリ唐書
 元澹傳ニ當局者迷旁觀者審是モ碁ノ相手ニナレバウロク

ワキヨリ觀レハタレカニテ迷ハヌト云フ意ナリ書東ノ返事
 ニ茲^ニ審^ミ起^ル居^ル清勝^ノ御書中ニテ御息災ヲタレカニ知タト云フ
 詞ニテ使ヒカタハ只ウケタマハルト云フ意ニ用ユルナリ此類
 皆詳字ヲ用ヒス可見詳審義殊ナルコトヲ此マウナル處毫釐
 差ナリ世人ノ書ヲ觀ルハ皆隔靴搔痒ナルコト此類ナリ又射
 法ニ握弓^ヲ審固トアリ又審定トモ連用ス皆タレカナル意ナリ
曲クハレ、ツミビラカヒトツクト訓ス委字ト同シ意ナリ
悉ツミビラカナリツミビラカニストヨムコトククト云字ニ一ノコサ
 スレコトナリ

委クハレ、トヨム委曲ノ義ナリ元來ニテマターヨム字ナリ流ノ
 曲リメヨドミナリ入りミガリタル處ニテノコサヌ意ヨリ用ヒタナリ

具 備 供 辦 給 庀

具ソナフソナハルソナユル又音ニテヨム音ニテヨム時器具ト注
 和語ニ云フ道具ナリ釀具ハ酒作ル道具ナリ博具ハ博奕ノ道
 具ナリ家具ハ家内ノ諸道具ナリ釣具ハ釣道具ナリ耕具ハ
 耕作道具ナリ雨具ハ雨道具ナリ戲具ハ博具ヲモ云フ又狂言
 道具ナリ淫具内具ハ陽物ナリ才具ハ才ナリ才ハ事ヲ作ス道
 具ナレバナリ廊廟具經濟具皆オノコトナリ惡草具ハ粗草ナル料
 理ナリ治具修具ハ皆振舞ノ支具ヲフルナリ文具ハ政事ノニ
 テ實功ナキコトヲ云フ其所爲皆帳面カキモノ爲ノ道具ニナルト
 云フ意ナリ冬裘具濯具禮具樂具皆支度ノト、ノフコトナリ
 ヒト、ナリ缺ノナキ意ナリ喪具君子^ノ恥^ニ支度スルコトナリ具臣

ハカズサフヲヒナリ具官モ同シ詩文ノ評ニ妙品能品具品アリ
具品ハナミクノ位ヲ云フ是モ具臣ヨリ出タル語ナリソキユルト
ヨム時備字ニ比スレハ始終全體ヲノコサヌ意アリ備ノ字ハ
數數ヲノコサヌ意アリ一具ノ意ヨリ見ルベシ賤名具單ト
云フコト書東ノ終ノ辭ナリ名ヲハ單ニ載タリト云フコトナリ
名ヲ載スルハ欠缺ナキ意ナレバナリ

備モノ、數數ヲノコサヌコトナリ百行備文武備四時氣備
無求備于一人又ソナユルトヨム時支度スル意ニ用ユ是モ
數數ヲノコサヌ支度スルコトナリ官不必備ノルイナリ又ソ
ヨリ轉用シテ前方ヨリ用心ノ爲ニ支度シテ置ラソナヘト云フ
是モ當分イラヌコトヲ支度スルハ數數ヲノコサヌ意ナルユヘナリ

文備武備攻無備ノルイ備邊ハ夷狄ノ來攻シコトヲ料テカ子ニ
邊地ニソノ用心ヲシテ置コトナリ備倭ハ明ノ世ニ日本ノ海賊
攻入シコトヲ恐レテカ子テ海邊ニ用心ノ爲ニ將兵ヲ置シテ至リ
供クト云時ハソナヘモノナリクウスト云時ハソナヘモノニスルナリ
左傳ニ王祭不供トハ菁茅ヲ楚國ヨリ貢ニセサルユヘ王ノ祭ニ菁
茅ヲソナヘサルナリ山色供詩料水檻供垂釣皆ソノ爲ノ用ニ
立ルユヘソナヘモノニスト云ヒタルナリ供養供物ノ供ニテヨク通
スルナリ

辨事ノラチヲアクルコトナリ道理ヲ決斷シテラチヲアクル
コトニテハナレンソノ事ヲ爲ス上ニテヨクソノ事ヲトリハカラ
ヒ埒ヲアクルコトナリ和語ニ事ヲベンズルト云フガゴトシ

韓信が多多益辨スト云フハ多ケレバ多キホドヲチヲヤケ
手がミワルナリ聖公不能辨ト云ハソノ事ヲチアクルコトナ
ラヌナリ房玄齡が軍府符檄駐馬即辨ト云ハ馬ヲヒカヘテ
馬上ニ早速認メタルコトナリ秦始皇事大臣皆受成事倚辨
于上ト云ハ始皇我智ヲ用ルコトヲ好ニテ臣下ノ智能ヲ用
ザルユヘ何事モ始皇ノ指圖ニテ既ニキハミリタルヲ臣下ノ受
行ヒテ何事モ上ヲタニニシテチヲアケントナリニ略ニ
軍幕未辨將不言倦トハ陣小屋ノヲチガアカヌ内ハ將多
人ハ草臥レタリトイハヌコトナリ又周禮ニ酒正辨ニ酒之
物考工記ニ辨民器ト云ハ具ノ字ノ意ニテ支度シテ置クコト
ナリ

俗 物ヲツツケテ用ヲ足サスル意ノ字ナリ供給ハツツケテ間ヲ
アハサスルコトナリタマフノ部ニ見

危 具ノ字ノ意ナリ支度スルコトナリ

粗 略 暴 荒 蕪

粗 精ノ反對ナリ密ノ反對トリ精密ニタクアラキコトナリ
略ノ字ハ詳ノ反對ナリ略モアラキコトナレトモアシキコトニ
ナラス粗ハ精ノ反對ニテ精ハモトシラゲヨ子ト云字ナルユヘ吟
味ノツミリタル意アリ粗ハソノウラナルユヘ粗末ナル意アルユヘ
アシキ方ナリ詳略ハ只コマカナルトアラキトナリ粗人ト云ハ
細ナル意味ヲシラヌ俗人ヲ云フ又聲粗トハ聲ノフトキナリ
丸藥ナドノ粗細ハ大小ナリ竹葦ナドヤウノ長キモノ、粗細ハ

フトキホソキナリ膽粗トハキモノフトキナリ俗語ニ精細物
件トハ段物ルイノヨキ道具ナリ粗重東西ハアラ道具ナリ心
粗トハ心ノ細密ニナキコトナリ膚粗トハキメノアラキコトナリ
又精粗ハ元來シラケヨ子ト黒米ノコトナリ黒米ヲ粗糲ト云フ
ソレヨリ轉用シテ器物ノ上ニテ精粗ト云フ時ハ念ノ入りタル
上手物ヲ精ト云ヒ粗相ナルモノヲ粗ト云フ又道ノ精粗ト云
事ト理ナリ粗ハ道ノカスト云意テ事ヲ云フ精ハ道ノキツスイ
ト云意ニテ理ヲ云フ精粗本末ナト云フ語コノ意ナリ

略 詳字ノ反對ナリ大略厓略皆アラフミナリ

暴 アラントヨメドモ粗略ノ義ニ非ス猛惡ニテモノ、メツタナ
意アリ狼籍ナルコトヲ云ヘリ凶戾子弟多暴飢饉年ニハワカ

キモノトモニ狼籍モノガ多イトナリ古之爲關也將以禦暴狼
籍モノヲトムルナリ虎ヲ手トラフヘニスルヲ暴虎ト云フ是モツ
タナル意ヨリ用ヒタルナリ又自暴自棄ト云フハ聖賢ノ道ハ
ヨキコト、知レドモワレラコトキノ人ハ及ビモナキト我身ヲ棄
テタルヲ自棄ト云フ聖賢ノ道ハ何ノヤクタイモナキコト、云ヒ
テワガマ、ナル心ヨリ學ハザルヲ自暴ト云フコレモ狼籍モノ義
ナリ又暴風暴起ナドハモノ、次第モナク序モナクニハカナルコト
ナリ是モメツタナル意ニ通フナリ

荒 日本ニテ荒神荒二郎ナド、テ暴惡ノ義ニ用ユルハ大キ
ナル僻事ナリ荒神ト云フハ現人神ト云フヨリ誤リタル語ナリ
人ト現ルレドモ實ハ神ナリト云フコトナリ是ハ和語ノ上ノコト

ニテコ、ニ入ラヌコトナレドモツイデニ云フナリ又モノ、新シキ
ヲアラフト云フハ又暴ノ字ノ意ニモ非ス荒ノ字ハ田ノアル、コトナ
リ蕪字モアル、トヨメドモ蕪ハ草ノハヘシゲル方ヲ主トシテ云
ヘリ荒ハ打ステ、耕ヘサヌ方ヲ主トシテ云ヘリ又飢饉年ヲ荒
年ト云フ田ノアレタル年ト云フコトナリ樂記ニ武王之志荒
矣ト云ハ老耄シ玉ヘルコトナリ老耄スレハ事ヲ治メヌヘ田ヲ
耕ヘサヌニ喩スルナリ聖人之道荒矣トハ治ル人ナキヲ云フ
トリ書經ニ内作色荒トハ女色ニ耽リテ政事ヲウチヌテ治メ
ヌコトナリ外作禽荒トハ獵ニ耽リテ政事ニ怠ルナリ皆田
ヲ耕ウス荒スニ喩ヘタリ又洪荒之世トハ太古ノ時分君臣
上下モ立タス禮儀作法モナキ世ヲ云フ荒服ト云フハ王都ヲ
去リテ甚遠キ夷ノ地ヲ云フ皆荒廢ノ義ヨリ出ツ

蕪アル、トヨメドモ草ノハヘシゲルヲ主トセル字ナリ故ニ荒蕪蕪
穢ノ時ハアル、ナリ剪其繁蕪トハ書籍ナドノ無用、重言ナド
アリテ、キラハシキヲ去ルコトナリ青蕪綠蕪春蕪ナド、詩ニ
使フハ草ノハヘシゲルヲ指テ云、テニテ荒廢ノ義ハナキナリ

密 緻 緝 稠 緊 嚴

密疎ノ反對ナリ疎ハ間ノ、ハラニスキタルナリ密ハ間ノツキ
合ヒタルナリ密不通風密不漏水密室ハ風ノ入ラヌ屋ナリ
密雲ハ厚キ雲ナリハラニナク天ノ見ヘヌ意ナリ機事不密則
害生ハハカリコト漏レハ害生スルナリ兵事尚、神密ト云フモ軍
略ハ人ニモフサス人ノ思ヒガケヌヲヨシトスルナリ麗密ハ衣服

父母アルハ威ノツヨキ君ノ如シト云フコトアルヨリ起レリ又
日暮ニ城樓ニテ大鼓ヲ打テ夜嚴ト云フ一番大鼓ヲ一嚴
ト云ヒニ番ヲニ嚴ニ番ヲ三嚴ト云フ又敵ノ攻來ルヘキト
テ用心スルヲ戒嚴ト云敵退キテ用心ヲマムルヲ解嚴ト云
旅立ノ支度スルヲ嚴駕トモ嚴裝トモ辨嚴トモ云フ

逼 迫 薄

逼 逼ト同字ナリニチカクツメニスルコトナリ左傳ニ晉桓
莊之族逼ルト云ハ晉ノ國ノ大家桓氏莊氏威勢強クテ多
クニ國君ニ似ニガフヤウニナリ行クコトヲ云ヘリタシクニツ
メヨスル意ナリ北史ニ但恐富貴來逼臣臣無心圖富貴
ト云ハ富貴ヲ求ル心ハナケレトモ富貴ノ方カラツメカケ

來ルベク思フトナリ逼眞トハ画ナドノホシノモノニヨク似タル
コトヲ殊外キワヘツメヨセタト云ヘルナリ綠陰逼酒清ト云
ル句ハ綠陰ノ色ノ酒ニウツリタルヲミチカクツメヨセタリト
云ヒタルナリ

迫 逼迫ト連用シテ似タレドモ少異ナリ急ナル意アリセ
ハシナキ意アリ急迫卒迫ハ急ニセハシナキコトナリ飢寒迫
檢景迫ハ逼ト同意ナリ偏迫崩迫煎迫奔迫ナト連用ス陽
虎カ自殺セントシタルコトヲ將舉劍迫願ト云ヘリ劍ヲ頸ニア
テガヒタルコトナリ

薄 逼字ノ意ナリ薄暮ハクレニセニルナリ日薄西薄天ナト
連用ス急ナル意ハナシ

迢 ハルカナリトヨム長キ意アリ苜苜迢迢通用ス高貌ニモ用ユ苜苜竹竿ナド、用ユ亭亭苜苜ト連用スルコトモアリ

遞 迢遞ト連用ス又タガヒニトヨム又驛遞ハツギ飛脚ナリ急遞ハハヤ飛脚ナリ家書附遞私書入遞ハ臣下ノ内證ノ書狀ヲ公義ノ飛脚ニコトツテルコトナリ又人ニ物ヲワタスコトヲ遞與ス遞過スト云フ俗語ナリ

賒 遙遠ノ義ニ用ユ又ヲギノルノ條ニ見ユ

悠 ハルカナリトモ悠悠トモ悠遠トモ用ユ長ク遠キ意ニ用ユ心悠悠トハ遠キヲ思フ貌ナリ又悠悠行路心ト云ハ親シカラス路行人ノ心ナリ悠悠度日トハフラクトシテクラスコトナリ

緬 長ク連ル意ノ字ナルユハルカナリトヨム緬然トモ用ユ緬思

緬貌

綿 コレモ連綿ノ意アルユハ長ク連ナル意ナリ綿綿綿綿ナト、用ユ一字ハナシテハ用ヒズ

香 ハルカナリトヨム遠クテカスカナル意ナリクラキ意アル字ナリフカキ意モアリ前ノクラレノ條ニ見ユ

渺 水ト通用ス水ノ面ノ廣クハテシモナキヨリ出タル字ナリ形容字ナリ

迥 寥遠也ト注セル字ユハ氣象ノ打ヒラキクハラリトシタル意アル字ナリ高迥清迥虚迥等ト連用ス

懸 カケハナレテ遠キナリ懸隔懸絶ト連用フ

逖 逖同字ナリ間ノ遠キコトナリ疎逖ト連用ス

疎 疏 簡 濶

疎 同字ナリヲロソカナリト訓スニバラナルコトナリ間ノスキタルコトナリ密字ノ反對ナリ親字ノ反對ナリウトシトヨムモ間ノスキタル意ナリ屬親ニハ親類ツ、キノ近キナリ屬疏ナリトハ遠キナリ朋友疎ハ朋友ノウトクナルナリ音書疎ナリトハヲツレノ間ノ遠キナリ枝葉疎トハ枝葉ノハラリトシタルナリ鬢毛疎トハ鬢ノ毛ノウススキナリ網疎トハ網ノ目ノアラキナリ學術疎トハ學術ノアラキナリ是ハ粗ノ字ニ似タレドモ粗字ハ只アラキナリ疎ハヌケメノ多キナリ劍術疎トハニテ會得スベシ粗ハ精ノ反疎ハ密ノ反ナリ此等ノルイ和語ニ學問ノウトキト云ニカフナリソレハ耳ノウトキ目ノウトキト云フ語ト同シトニテ疎ノ字ノ意ニ非サトカラスコトヲ云フ又檀弓ニ早ノミヅナヒニ女巫ヲ日ニ晒シト魯ノ穆公ノ云ヘルヲ縣子コレヲ駁シテ母乃己疏乎ト云ヘルト和語ノウトキト云ニカヘドモ是モセシギノツミラスコトヲ云ナリツニルトハ目ノツミルコトニテ密ノ義ナルユヘツミラヌハ疏ナリ禮法疎トハ禮法ノミヌケノスルナリ又器疏トハスカミヲシタルコトナリ綺疏ト云ハ意ヤ戸ニ綺文ヲスカシタルナリ又扶疎ハ枝葉ノシゲリタルナリ疏疏ハ衣服ノ盛ニタルナリ是等ハ字ノ聲ヲ用ヒタルモノニテヲロソカナリト云義ニテハスニスコトナリ又森疎タリト云ハ木ノ立竝ヒテシゲリタルナリ扶疎ヨリ出タリ蕭疎ハ木ノ葉ナドノスキテサヒシキ

體ナリ又疏字ばかり用ヒテ疎字ヲ用ヒサルアリ禹疏九河、注疏疏牋ナドノルイナリ又喪服ヲ齋疏ト云フルイ疎ト通セス
簡 繁ノ反對ナリ事少ナルコトナリ易簡ハムサウサニ事スクナルコトナリ簡要ハ事スクナニテクマリノアルコトナリ狂簡トハ狂者ハ大ゴ、ロニテ事スクナルヲ云フ禮法簡ナリトハ禮節ノ事少ナルコトナルユヘアシラヒノ粗末ナルコトニ用ユ

潤 潤節ト云フト本草ナドノ節間ノヒロキコトナリソレヲ禮節ノ間マケノシタルコトニ用ユソノ時ニラソノカナリトヨムコトアリ疎ノ字ノ義ニナルナリ餘ハヒロキノ條ニ見ユ
久 ヒサシト云訓ニテ別義ナシ暫ノ反對ナリ

久 ヒサシト云訓ニテ別義ナシ暫ノ反對ナリ
久 ヒサシト云訓ニテ別義ナシ暫ノ反對ナリ
久 ヒサシト云訓ニテ別義ナシ暫ノ反對ナリ
上世ヨリカクノゴトシト云意ナリコノ外ニハヒサシト使フコトナレ勿論句頭ニヒサシト使フコトモナシ

暫 少 須臾 頃刻 俄頃 少之 頃之 姑 且
シバラクトヨム久ノ反對ナリ

少 少時ニテシバラクナリ處ニヨリテ少ノ一字ニテモシバラクナリソレハマハリスコシト云語ナリ和語ニテモスコシト云テシバラクノ意ニナルコトアリソレト同シコトナリ少字ニシバラクノ義ナ故ニ下ニ何ソ字ヲツケタル時ナラテハシバラクニハ用ヒス

須臾 片時ノ間ナリ暫ト異ナリ暫ハ廣キ字ナリ五日十日モ

躰ナリ一月二月モ躰ナリ一日二日モ躰ナリ須臾ハ片時ノ
間ナリ

頃刻 コレモ須臾ト同ナリ

俄頃 コレモ片時ノ間ニテ忽ノ意アリ

少之頃 シハラクアツテトヨム句頭ニ置ク語ナリ

如目 二字トモニア當分ト云フホドノ語ナリ詞字ナリ

下ニラカレス

數 屢

數 シバクトヨムセツクサイクト譯ス味ノ反對ナリ又速字
ト通用シテ用ヒタルコトモアリ

屢 數ノ字ト同意ナレドモ詞字ナリ屢來屢問フナトト上ニ

置ナリ知其屢ナド、使フコトハナキナリ數ノ字ハ知其數ナト

ト、ニ使ハル、ナリ又屢屢タリト使ヒテハ下ニモツカハル、ナリ

頻 荐 切

頻 數ノ字ノ意ト同シ但シツギキテセツナル意ナリセハシナシ

ト云フホドノ語ナリ故ニ詩經ニ國歩斯頻ト云フコトアリ

云家ノアユミナリノセハシキナリサレドモ大抵數字ト同意

コトナリ平語ニシキリト云ハソ、ヒナド、同シヤウナリ字義

ニハス

荐 頻ノ字ト同シイヤカウヘニカサナリツバク意アリ

切 頻ノ字ト大ニ殊ナリ親切確切的切皆道理ニシツカリト

シニウハツカヌコトナリ剴切迫切急切激切勁切ナド連用

ス皆言語ノシカト徹シタルコトナリコノ時及ノ反對ナリ及ハ
水ニウカヒタフツクコトナルユヘシツカリトセヌコトニ用ユル
ナリ切要トハ緊要ト同意ナリ事ノ上ニモ用コ切思切欲ナド
和語ノシキリニト云ト近シ又凄切動切緊切ナドハ風ノ寒
テ身ニシミル意ナリ醫家ノ望聞問切ハ脉ヲヒルコトノ切ト
云フ按切ト連用シテ指ニテ按シテミルコトナリ又文字ヲカヘ
スコトヲ切ト云フ又一切ト云詞モノ、長短參差ニカニハズヒト
ツカミニシテ寸斗切りタル意ニテ總ジテ何ノセンギナクラン
ニクリナルコトヲ云フ

羣 朋 簇

羣 ムラカルムレトヨムムレト云訓ニテヨク聞ユルナリ鶴在雜群

離 羣 トカク大勢聚ニリテアルヲ云ナリ

明 トモト云字ナリ處ニヨリテ虛字ニナルコトアリソノ時

作羣意ナリ充稀ナルコトナリ

簇 ムラガルトヨムアソコニムラクコ、ニムラクアルコトナリ

雜 交 接 參 攪 間 混 拌 違 厠 錯

雜 モノ、ニザルコトナリ純一ナラヌナリニズルコトナリ混雜

錯 雜 雜 還 雜 駁 ナド連用スニシハルトヨムトテ交接ノ字義

ニ非ス又ニズル意ナリトテ調勻ノ義ニアラス調勻ノ意ハニ

ベンニムラナクニザリ合フテ一ツニナリタルナリ雜ノ字ハ

ニザリテモヒトツニナラヌナリ駁雜ノ字ニテヨク分ル、

ナリ駁ハアチナリ雜ハ猫ナドノ灰毛ナリ又轉用シテモク

格品ノ立タヌヲ云フ雜人雜種ナドナリ雜種ハ姓ナキ人ヲ
云フ雜詩ハ古題ヲ用ヒス興ニ任セテ作ル詩ナリ又轉用シテ
ヤカニシキコトニ用ユ性不耐雜厭喧雜ルイナリ

六 一ニハルニジユトヨム雜ノ字ト異ナリモノ、入レチガフナリ
クミ合フナリ枝葉交月影交翠色交ノルイナリ枝交加スト
云フモ同シ交趾國ハソノ人ワニアレナルユヘ名ク足ノ入レチ
カフ意ナリソレヨリ轉用シテ人ノツキアヒヲ云フ又轉用シ
テ直ニ朋友ノコトニモ用ユ又其夢也魂交其覺也形開トハ
夢ヲミルハ魂ノ外物ニカラミ合フナリ寐タル時ハ形閉チ目
サムレバ形開クルトナリ又ミトノニクハヘヲ交ト云モクミ合フ
意ヨリ用ユ交臂トハ人ト不斷ニトモナフコトナリ和語ノ
膝ヲシムト云フト似タル語ナリ大牙相交ルトハ國界ノ入り
クムコトナリ

七 一ニハルニジユツクトヨムミトノニクハヘヲ交トモ接トモ云
ヒ人ト交ルニモ接ノ字ヲ用ユ然レドモ交ノ字ノ如ク入レチ
カヒクミアフ意ナシ又連接接續ト用レドモ連字ハヒキハ
ヘテ長ク連ル意ナリタマツ、クト云詞ヨク連ノ字ト合ス續
ノ字ハ斷ルニ對シテ云フ字ナリ接ノ字ハ彼ヨリ來ルヲ出
迎ヘテウケトハ意アリ故二人ノモノヲイヒカクル挨拶ヲス
ルヲモ應接ト云ヒ又事ノ來ルニ應スルヲモ應接ト云フ人
ノ來訪ニ對面スルコトヲモ面接トモ云ヒ接見トモ云フイン
ヤンニアイシラフコトヲ禮接トモ容接トモ云フ皆來ルモノ

ヲウクル意アルユヘ承接トモ連用ス易ニ晝日ニ接ト云フモ
 三度對面スルコトナリ又交兵ト云ハ兵具ヲ兩方ヨリ入レテ
 ガフルコトナリ接兵短兵接ニ云フハ只トリ合フ意ナリハ
 チカフル意ニ非ス又ツギ木ヲスルコトヲ接スト云フ紙ヲツグニ
 モ接ノ字ヲ用ユ皆少シツ、カヤテツク意アリ舟ノヘトモノ
 ツキ合ノコトヲ舳艫相接スト云フ又接ノ字ヲウブヤシナヒ
 トヨム子ノ生レタル時大宰ノ料理ヲ進ムルコトナリ日本ニテ
 七夜ノ時膳ヲスルカ如シコレモ胎内ノ養ヒヲウケトル意ナリ
 又接手ト云フハ手ト手トトリ合フコトナリ接華翰接雲箋
 ナド、云フハ書翰ヲ贈ルヲウケトリタリト云フ意ナリ人ノ
 交リニ接ノ字ヲ用ルモ皆向ヒヨリ來ルヲウケトル意ナリ
 又反縛ヲ反接トモ云フウシロ手ニシバルコトナリコレモ左右
 ノ手ヲツギ合ハスル意ナリ又捷字ト通用スルコトナリ禮記
 接祭ト云フハ祭ノ禮節ヲ略シテハヤクシマフヲ云フ公羊傳ニ
 寧ニカツト云フニ接字ヲ用ユ是皆捷ノ代リニ接ヲ用ユ又漢
 書ノ西域傳ニ輪臺以東捷技渠犂トアリ是接ノ代リニ捷
 ヲ用ユタリ接境ト云フハ國境ノツ、キタルコトナリ交境ト
 云フハ國境ノ入りクミタルコトナリ又接鄰ト云フハトナリツ、
 キノコトニテ一間ニカギル連鄰ト云フハ鄰ノ長クツ、キタル
 コトナリ

參一ツハルトヨドモ接字交字ノ意ニ非ス雜字ノ義ニ近シ
 間廁ノ義ナリハザマルト云意ナリソノ人數ノ中ハザマリ

ソノ人數ノ中へ加ハル意ナリ參政又參知政事ト云官宋ノ
代ニテハ直ノ宰相ノコトナレドモ元來政ヲ聞ク人數ノ中へ分
テリクハルト云フ意ニテ宰相ニサシツキ政ヲ聞ク人ヲ云ヒ充
ヨリ代ノ移ルニ隨ヒ官位ノ名カハリテ宋ノ代ニハ直ニ宰相ノコト
ニナリタルナリ又木立チノ高クテ天ヘト、クテ參天ト云フ
是モ天ニアル日月星辰ノ間ニハザルト云フ意ナリ朔望ノ
出仕ヲ朔參望參ト云フハカミイリヲ墓參ト云フ是皆謁
スル意ナリ和語ノニイルニテハナシ出仕スルコトヲ朝參ト云フ
朝謁ノ義ナリ參軍ト云フ官名モ軍謀ノ人數へ加ハルト云義
ヨリ付ケタリ聖人與天地參ルト云フモ聖人ノ功德ノ天地ト
茲フ意ナリ是モ天地へハサマル義ナリ又參乘ハ駮乘ト通

ス車ニハ本ノノリテト御者ト二人乗ルナリソレニ一人加ハリテ
ノルヲ參乗ト云フナリ又易ニ參伍ト云詞アリ參天兩地ト云
語アリ皆ニノ字ト通スルナリ又參禪ト云語アリ禪ノ古
則ヲ提攜シテ大悟發明ヲ待ツコトナリ是モ參謁ノ義ヨリ
用來レリ禪ニテ心ノコトヲ主人公ト云フコノ心ヲ悟ルヲ悟リ
ト云フ心ヲ悟ルトハ心ヲ見付ルコトナリ心ヲ見付ルコトヲ主
人公ニ謁スルニ喩ヘテ參スルト云フ是ヨリ參詩ト云フ語ア
リ禪モ悟リヲ主トシ詩モ悟リヲ主トスルコトハ詩ヲ修行スル
コトヲ參詩ト云フナリ又參効ト連用シテ官人ノ上ニテ罪
過ヲタビスコトナリ

攬ニシハルトヨム攬雜ト連用スハサマル意ナリ

間 一ツハルトヨム時モノ、アヒダヘハサマハ意ナリ元アヒダ
云フ字ナレバナリ

混 マザリテヒトツニナルコトナリ混一混雜ト連用ス

拌 カキマシユトヨムモノヲ筋ナドニテカキマセムコトナリ

遣 遣羽^{シユ}遣翅^ツト使ヒタル字ナリ翅ヲナラベテ飛コトナリ

廁 進也列也ト注シテヒキ上ケテソノ列ヘツラヌル意ニテ

一ツユルトヨメリ

錯 交錯錯錯ナト、連用シテ入レチガフ意ナリ雜錯交錯間

錯ナト、連用ス交字ニ比スレバクミ合フ意ナレシヨリ轉

用シテアヤマルタカフトヨムニ參田ナリ

糝 糝本餘

糝 カツルトヨム食物ニモノヲマシユルコトナリ糝トシヨリ糝

ト連用ス

糝 コナガキトヨム又カツルトヨム米ニ肉トシテ米ヲニシ合

肉ヲヒトツフシマセタルヲ云フ又米ヲ羹ノ中ヘマセタルヲ糝

ト云フ糝^{コナガキ}徑^{スル}花鋪^{ハナ}白鹽^{シロ}ト云フハ杜子^コ美力^カ向^ムナリ揚花^{ハナ}

徑^{スル}上ニ散リタルハフリゴメヲシタルニ似タルヲ云フナリ

鍊 コナガキトヨム糝也ト注セル故ナリ又鼎實ト注セリ鼎

ノ實ナリ鼎ノ内ニテ煮タル食物ノコトナリ

純 粹 專 顯 一

純 モツハフトヨムマザリナキコトナリ雜ノ反對ナリ純金

純銀ハニブキノ金銀ナリ

粹 純字ト同意ニテ重シモノ、キツスイナル意アリ純精ノ義ヲ兼ヌ

專 **顧** 通用スモノ、一スヂニテニツニツニ分レヌコトナリ自專トハ人ヲ用ヒズ我ヒトリニテ事ヲ行クコトナリ專座トハワレヒトリテ坐スルコトナリ防風氏之骨專車トハ防風氏ハ人ナルユヘソノ骨ヲ車ニノスレバ外ニ何モノセラレヌコトヲ云フ專門トハ何ニテモ藝能ヲ一 種家ニ傳ヘテ外ノコトヲミジヘヌコトナリ專對トハ使者ニユキテ副使ノカヲカラスワレヒトリニテ挨拶ヲスルコトナリ專使專人トハヨソヘ使ヲヤルニ向ヒテアガメテ云フ詞ナリ外ノ事ヲカ子テソノツイデニ遣ハス使ニテハナクタバコナタヘツカハスハカリソノ用事ニテサシコス使ナリ

一云意ナリ專夜トハ女ノ君ハ寵愛ヲカフル上ニテ云フ語ナリ一人ニテ夜ノヲトイヲツトムルコトナリ專言トハ偏言之仁ト云フハ仁義禮智ヲ説ク上ニテノ語ナリ義禮智信ニ並ベテハイハス只仁ヒトツヒトリタチテ云タルヲ專言ト云ヒ義禮智信ニ對シテ云フハ一偏ナルスチナルコヘ偏言之仁ト云フ又論語巧言令色鮮矣仁ト云集註ニ專言無則絶無可知トアリ是ハ論語ノ内ニ鮮シト云フヲ未之有也ト云フコトナリコ、ニテハ未之有也ニ對セスヒトリタチテ鮮トバカリ云ヘルユヘナキト云フコトナリト云義ナリ但此章ノ仁ハ仁者ヲ云フコ、ニハ入ヲヌコトナレドモ初學誤會スル

ユヘ附記スルナリ

一モツハラトヨム時モヤハリ一ニシテ雜ハラス分レヌ意ナリ
專一純一ト連用ス又一何壯一何仁ト云語アリコノ一何
ハ亦何ト同シコトナリ一字亦字唐音通スルユヘナリ范叔一
寒世情一薄ナトモ語助ナリ一何ノ二字ヲ略セルナリ

調劑勻齊整勑飭諧

調平聲ノ時調和ト連用シテ大抵和字ノ意ナリ和順調
順和諧調諧ナド大抵同シコトナリ分テイハ和ハ兩ノ
思ヒ合フ意アリ調ハカタヅリナルモノヲ子リ合ハスル意アリ
音律ナドノ和スルト云フハ元來合ヘキ調子ノ合フヲ云フ調ト
云フハ多ノ調子ヲ合スルコトナリ元來アハヌ物ヲ此方ヨリ加

減ニテヨキアンバイニスルナリ但シラベノ時ハ調字モ去聲ニナリ
和字モ去聲ニナレドモ皆本義ノ意ヨリ轉シタルユヘコレヲ引
テ本義ヲ明スナリ周禮ニ調人ト云官アリ人ノ中惡ク公事
ナトスルヲ中ヲ直ス役ナリ調停ト云モ停ハモノノ等分ナク意
ナリアツカヒヲ入レテ兩方カチメケナシニスルコトナリ調五
味調羹皆安バイヲスルコトナリコレニハ和字ヲモ用ユ調陰陽
和陰陽皆陰陽ノメダリヲアンバイヨクスルコトナリ風雨調トハ
風雨ノ偏ニナキコトナリ皆カタツリナキ意ナリ六變調フトハ
古ハ車ニ四馬ヲカケテノルニハ轡ヲニツハ轅ニ付ケ六スチヲ御
者ノ手ニモツシノ六スチノタツナノユルミツマリナキヲ調フト
云フ弓調フト云フモ弓ハ角ト筋ヲ合シテ作ルユヘカタク強

弱アレハ或ハソコツヨク或ハソコヨハクア^ンハイア^ンキナリニベノ
カケン角筋ノツヨサヨハサヨク子レ合ヒタルヲ調フト云フ又散
藥ナトヲ水ニテ調フトハ水ニテトクコトナリコレモカタスギス
ユルスギス或ハコスキスウス、キスマ、コナドノチキヌヤウニ子リ
アハスル意ヨリ云フナリ故調勻ナド、連用ス又去聲ノ時音
樂ノシラヘナリ曲ト調ト差別アリ調ト云フハ今三線ノ是ハ
ニアガリ是ハニサガリナド、云フヤウナルコトナリ曲ト云フハ
是ハヨシノ、ヤマ是ハラウサイナド、云フヤウナルコトナリ詩文
ノ格調モ是ヨリ出ツ横ニ家家ノ風ノヒトフウツ、アルヲ調ト
云ヒ豎ニソノ位タケテ次第シテ格ト云フ聯珠詩格ナドノ格
ハ例ノコトナリ是ト別ナリ又同調トハワレト風ノ合ヒタル人ヲ
云フ又エラフトヨミテ官ニ任スルコトナリ官人ノ才能ノ輕重
ヲハカリテソレノ役ニ任スルヨリ出タル字ナリ又年貢ノコトヲ

調ト云フ家ノミダチニ付タル年貢ナリ又テニワリノ道具ヲ調
度ト云フ又人ヲナブルコトヲ調スト云フ排調調笑ナト、連
用ス以上皆去聲ナリ詩經ニ調飢トアルヲモクウエタリトヨ
ム朝ノ音ノ轉シタルナリト云説アリ然ルヘシ又和語ニ冒物コト
ヲ調ユルト云ヒ辨事^ハコトヲ調ユルト云フ當ラヌコトナリ

劑劑スルト云フハ藥ヲアハスルコトナリ劑和調劑ナド外ノ
コトニモ用ユ藥バカリニ限ラス何ノ上ニテモアチラヲトリコ
チラヲトリヨキカゲンニ、ゼアハスルコトヲ云フナリ藥劑
良劑ハ藥方良方ト云フコトナリ一劑半劑ハ本方ノ兩目

ヒトアワセナリ火劑ハ火カゲンナリ水火之劑トモ云フ禮
記ニ食劑羹劑醬劑飲劑ト云フハ冷暖ノカゲン物ニヨリテ
カハルユト云フ酒ノ五劑ト云フハ酒ノ丸、時清濁ノカゲン
ラ五ツニワケタリ又周禮ニテカタノコトヲ質劑ト云フ古
ハテカタヲ一枚ノ札ニカキテニツニ切り分レテ兩方ニ持テ
リツノ長キヲ質ト云ヒ短キヲ劑ト云フ後世ニハ契券ト云フ
勻モノ、ミンベンニムラノナキコトナリ調勻和勻皆ト云ニ
ムラモナクミンベンニミザリ合フコトナリ楊柳勻鵝黃勻皆
ムラノナキユトナリ骨肉勻骨肉ノナレアヒタルコトナリ粉未
勻ヲシロヒノアラノアルコトナリ又均字ト通ス又韻字ト通
スニホフトヨムコトハナキコトナリ

齊ヒトシト、ノフトヨムモノ、長短ナクソロミタルコトナリ
參差ノ反對ナリ綠樹齊春草齊物我齊古人齊山與赤月齊
整ナド、連用スソレヨリユルク用ヒテ均字同字ナドノ意ニモ
カヨフナリ又重ク用ヒテモノ、リツバニキツトシタルコトニモ
用、**齊**莊ナド、連用ス又ノボルトヨム躋躋ト通用ス又モスツ
トヨム齊ト通用ス喪服ノ齊祭モ齊ノ義ナリサレドモ齊字
ヲ用ルコト流例ナリ又齋ト通スクキツケノコトナリ又ホツ
トヨム臍ト通ス又齊髮トヨム時剪字ト通ス又モノイミト
ヨム時齋字ト通スサトシトヨムテ齊聖ナド、用ル時モサイ
ノ音ナリ

整ト、ノユルト、ノフトヨムモノヲリツバニスルコトリツパナル

コトニ用ユ嚴整齊月整秀修整訓整整飭ト連用ス

飭 ト、ノフルトヨム致堅也牢密也ト注シテ器物ナドヲ作

ル上ニテ念ヲ入レテドコカラトヨミテ又ケメナク堅クユシラ

ユルコトナリシヨリ轉用シテスミクミテ吟味シテキツトナス

コトニ用ユ又勅ノ字ト通用ス戒勅謹勅ナド、云フ人ニモノ

ヲ云ヒツクルコトナリ

諧 ト、ノフトヨム時思ヒアフコトナリ和諧調諧ナド、連用ス

テキクチヲ詠諧俳諧口諧ト云フモイヒカナユル意アレバ

ナリ諧價トハモノ、子ウチヲスルコトナリ

亂 擾 紛 滑 汨 攪 撓 攪 攪 鬆 殺

滑 琴 紊 濁 膠

亂 治ノ反對ナリミタル、ニモミタスニモ用ユ何ノミタル、ニモ用

ユ廣キ字ナリ國亂家亂世亂擾亂紛亂攪亂攪亂殺亂林分

亂紊亂濁亂逆亂暴亂等連用ス亂木亂山亂水亂流亂墜

亂絲亂髮何ニテモ用ユ又淫亂ニ限リテ亂ト云フコトナリ周

禮ニ内外亂ト云ルイ淫行ヲ亂行トモ云フ又治命亂命ト

云コトアリ親ノ遺言ニ心ノタシカナル時ノヲ治命ト云ヒハノ

亂レタル時ノヲ亂命ト云フ又樂ノ卒章ヲ亂ト云フ關雎ノ

亂ノ如シ賦ノ末ニモ亂曰ト云フコトアリ又亂ルハヲ治ムルヲ

亂ト云フ論語ニ武王有亂臣十人又水ヲヨコギリテスチ

カヘズワタルヲ亂ト云フ是等ハ別段ノコトナリ又歷亂繚亂

凌亂ハ音ノ轉ナリ亂ル、貌ナリ

擾 ミダレ、ミダレ亂ニ煩ノ義ヲ兼タリモノ、ミダレテミダレハ
 シキ意ヤカミシキ意アリ但シ聲ニ非ス紛擾膠擾騷擾ト
 用ユ晋ノ世ノ末ニ夷五方ヨリ起リテトリアヒアリテ世ノ中
 サハガシカリシコトヲ五胡雲擾ト云ヘリコレモ五胡ノトリ合
 雲霞ノゴトクサハガシキ意ヲ云フナリ形象ノ上ニ云ハレ又字
 ニハ亂雲ノコトヲ雲擾トハ云ハヌナリ天下本無事庸人自擾
 之ト云ヒ人擾則疲魚擾則碎ト云フモ皆カキミタス意ナリ
 又人ノ馳走ニナリタルコトヲ辱擾ト云フモ和語ノフミタテ
 シタト云意ナリ又ナツタルトヨムナルノ條ニ見ユ

紛 多キモノ雜リ亂ル、ナリ雨紛紛雪紛紛花紛紛ナド用
 ヌ世紛俗紛ト云ハ世事俗事ナリヤカミシキモノユヘ云フナリ

解紛ト云フハモノ、ムツカシクヤムルコトナリ紛字ニムスホフル、
 意アルユヘ解ト云フ糾紛紛結ト連用ス又紛悅ト云フハフキン
 ヲ紛ト云悦トモ作ル手ヌグヒヲ悅ト云

滑 二字通用ス書經ニ蠻夷猾夏トアリ夷ノ中國ヲ亂
 ルコトナリ猾ト云獸虎ノ耳ヨリ入テ虎ヲ食フニ諭ユト字
 書ニ云ヘドモ實ハ滑猾同音ユヘ通用ス滑ヲミダルトヨム汨
 ト通用ス汨ハ水ヲカキタテ、ニゴスコトナリ滑和滑心ト
 ニ用ユ和ハ胸中自然ノ和氣ナリ

櫻 莊子ノ櫻寧ト云ヲミダレトヨメドモ櫻字ハモトフルト
 ヨミテフレ動カス意ナリ蔡フト注セルハ聲通ズルユヘナリ

撓 平聲ノ時モノヲ爪ニテカキミダスコトナリ撓ノ字ノ意

ナリ上聲ノ時タハムトヨムカ、ムノ條ニ見ユ撓亂撓擾ト連用ユ

燒 ナフルコトナリ **𦉳** ト同字ナリ魔燒燒害ト連用ス又擾字ト通用ス

攪 カクトヨム字ナリミダルトヨムモカキミダスコトナリ但シ撓ノ字ハ爪ニテカキミダスナリ此字ハカキミワシテミダスナリ又人ノザウサニナルコトヲ蒙攪トモ攪擾トモ云フ

鬆 亂髮ノ貌ナリ故ニミダル、貌ニ用ユコトアリニダスニハ非ス俗語ニ緊ノ反對ニテ繩ナドヲユルムルコトヲ鬆了ト云フ輕鬆トモ連用ス又饅頭ノ皮マコホリゴンニマクノ中ノスキタルヤウナルコトヲ虚鬆ト云フ

殺 **淆** 通用ス淆ハ水ノニゴルコトナリ濁淆淆濁ナド、用ユ殺ハ錯雜ト注スサレドモ通用ス殺亂混殺殺雜

紊 ミタルトヨム紛ノ音ノ轉ヅルナリ錯亂ナリ

紊 同義ナリ **濁** 濁亂ナリ或ハ渾ト通ス

膠 膠膠擾擾或ハ膠轄ナド、連用ス動亂貌ナリ形容字ナリ

均 齊 等 侷 夷 停 勻 敵 醜
均 モト土器ヲ作ルクロノコトナリ萬器ヲ作り出スヨリ義理ヲトリテ造化ノコトヲ洪均ト云ヒ國ノ治メヲ國均ト云フロクロハカタヅリナキヤウニシタルモノユへ轉用シテヒトト

ヨムモノ、ミシヲトリナク等分ナルコトナリ平均ト連用ス
 分肉均風雨均雨露均晝夜均皆等分ナリ貢賦均ト洛陽
 ノコトナリ諸國ヨリ貢ヲハコブ道路ノ遠近等分ナルコトナリ
 成均ハ大學ノコトナリ又樂器ニ均ト云フモノアリ箏ニ似タリ
 タテ二十三絃アリ横二分寸ヲモリテ音律ヲ正スナリ是ヨリ
 轉シテ韻字トナシ又軍中ニ六平生ノ官人ノ服トチガヒテ
 上下ノ服同シキユヘ均服ト云フ後ニ衾ニ作ル均是ハ同是ナリ
齊 長短ナクソロフコトナリト、ノフノ條ニ見ユソロヒリシ
 ハナル意アルナリ

等 シケトヨム段ノコトナリ差等等級等第威等ト連用ス
 威ヲカド、ヨムユヘ是モ段ニナルナリ一等ハ一段ナリ十等

八十段ナリ階ノタンニモ位階ノタンニモ用ユ貴賤等矣ト八貴
 賤ノ段ノワカレタルコトナリ降等降一等階ノタンヲアルナリ
 加等加一等禮ノレナラ一段アクルコトナリ高等上等下
 等中等ハ官位ニテハナクテ或ハ學問ヲ試テ高下ヲ分テ或
 ハ官人ノ政績ヲ試テ高下ヲ分ツ時ノ語ナリ異等ハ常テイ
 カハリタル格別ナルダンヲ云フ職等超等ハ階ノダンヲ一段
 トヒコエテ上ルヲ云フヨリ學問ノ上ニテダンノチガヒタルコト
 ヲ學ブヲ云フ官位ニテモ常例ニ超テニダンモニダンモ上
 ルヲ云フ登等之寵ト云フモンナニ超タル寵ナリコレヨリ轉
 用シテヒトシトヨム時同シト云フ意ナリ冬至朔且與黃帝
 時等日夜等其富與封君等又佛書ニ平等ト云語アリ又

轉用シテラトヨム訓ノ通りナリ俗語ニハ們字ヲ用ユ我
們ナリ又ナニトヨム時何等ト云フ語ヲ何字ヲ略シタル
ナリ後漢書ニ等道トシカク應璩カ詩ニ用等アヒラフ稱才學

侔 齊等ノ義ナリ

夷 ヒトシトヨム儕等ノ義ナリ等夷醜夷皆同輩ノ義ナリ

停 俗語ニヒトシトヨムモノ、等分ナルコトナリ筆法ニ豎三停

横三停ト云フアリタトヘバ置ノ字ハタテヲニツ等分ニスルナリ
リ絲ナドハヨコヲニツ等分ニスルナリ

勻 ヒトシト云フ時均ト同シト、ノ一ノ條ニ見ユ

敵 カノミシオトリナキモノ敵トナル一方ニサレバ劣ル方從
フユヘシオトリナキヲ敵ト云フ德敵力敵ナドナリサレ

ドモ外ノ事ニハ使ハズ兩人相對スル上ニテ云フ

醜 エロクトヨムヨリ轉用シテ同類ヲ醜夷ト云フ醜類ナド

用ユ

差 違 忒 左 更 互 遞 迭 舛 齟

差 不相値ト注シテクヒチガフコトナリタゞヒロクチガフ

トモ用ユ舛差差忒差違差錯謬之トシカク毫釐差以千里又魏尚

上功差トシカク鹵首六級魏尚ガ上リシ軍功ノ首帳ニ首六チカヒ名

ヲ云フナリ又差別又差有有差ト云ハ次第ヲトリニ並ア

コトナリ禮記ニ有隨ト云ト同意ナリ有ヤ、スチヨムハ非ナリ

又歲差ト云ハ曆家ニ天ノメクリ七十五年ニ一度ツ、チガフ

ノゴトククヒチカヒナラフコトナリ差池差差皆參差ト同
シ又籥ノ異名ヲ參差ト云フ形ノカタ、カヒナルユヘ名ク又皆
韻ニ入ル時サストヨムエラフトヨム人ヲ使ヒニツカハスコトナリ
輪差ハ輪番ニ使ニツカハスナリ民ニ夫ヲアツルニ差役額役ト
云フコトアリ額役ハ百姓ヨリ錢ヲ出シテ人ヲマツテ夫ニ
遣ハスナリ差役ヲ人ヲサシテ遣ハスナリ又瘡ト通スイユトヨム
又ヤ、トヨム風差輕ナドナリ又蹉ト通スツミヅクトヨム又咤
ノ音ノ時ハ恠異ノ義ナリ差事トハカハリタルコトナリト云フ
意ナリ吳王夫差正字通ニハ釵又ノニ音ヲ用ユ景差ハ音礎
ト云ヘリ韻瑞ニハ皆參差ト同音ナリ

違 差字麻韻ニ入ルト大抵同義ノヤウナレドモ差字ハ既

チカヒタル上ヲ主トシテ違字ハ今タカフナリ今違テ離レキ
意アリ故ニ轉用シテハナレサルコトニモ用ユ子孟懿子問孝
子曰無違ト云フモ今タカフ上ヲ主トセルナリ繩違正違
懲違皆心行ノ上ヲ主トスルユヘ既ニ違タルコトナレドモ今
違ノ意アリ差字ハ事跡ノ上ニテ心行ノ上ヘカ、ラス是既
ニタカヘル上ヲ主トセルユヘナリ筋違ト云モ君ノ行違ヒユク
匡弼シテタカハセヌナリ塞違ト云フモ違ロユク先ヲ塞キト
ムル義ナリ違違ト云ハ既ニ違タル義ユヘ邪ト訓スレトモ是
心行ノ上ヲ云ユヘ差字ト別ナリ寸心違心事違壯心違佳
期違ナト皆タガヒ行ク意アリ又天威不違顏只天威
顏トノ間ノ近キヲ云フ忠恕違道不遠忠恕ト道トノ間ノ

近キヲ云フ相違三十里皆ハナレサル意ニテ去字ノ義ニハ
非ス距字ノ義ナリ天行漸與日違指入必違其位比皆間ノ
ハナル、意ナリ故人違朕遠ナドモ同シ又依違ハ伊違依違
倚違倚違皆同シツイツハナレツスル意ナリ故ニ兩可辭ト注ス
ウチニタカツヤクナルコトナリ不_レ明白注スルハ非ナリ郊祀歌
五音六律依_レ韋_レ響_レト云モ音樂ニハ五音六律合ツハナレツス
モノナルユヘ云ヘリ韋違通スルナリ

貳 タカヒアヤマルコトナリ差字ニ近シ

左 差ノ字ヲタカフトヨムト同シ

更 平聲ノ時タカヒニトヨム入レカワル意ナリ然レドモカハ
トヨム時ハ虛字ニテタカヒニトヨム時ハ助字ナリ故ニ助字ノ

時五字ト同ヤウニ用ルナリ

互 モノ、入レチカフタルヲ云フ篆字ノ形互ナリ入レチカヒ
形ナリ舛_レ互交互參互回互ナド連用ス助字ニ用ヒテタカヒ
ニトヨム時更字ニ近シ但シ入レカハル意ナリ虛字ニ用ヒテ
タカヒナリト云時錯字ト近シ但シ錯ハ入レチカヒタルニテチ
リ互ハ入リクミタル意アリ盤互ト云ハ人ノ兄弟親戚縁ニ縁
ヲクミテ朝廷ノ中ニ一面ニナリタル體ヲ形容シテ云フ又回
互ヲ回護ノ義ニ用ヒタルコトアリ互ト護ト音同レキ故ニ
アヤニレリ回護ハ詞ヲニゲテ人ノ惡事ヲカハヒテ善ノ
ヤウニ云ヒナスコトナリ

遞 更遞ナド、用ユモトツキ飛脚ヨリ出タル字ニテモナラ

テグリニスル意ユヘタガヒニト用ユカハリテウケトル意アリ

送 更字ノ義ナリカハリ合フ意ナリ詩經ニ日居月諸胡送

而後封禪書ニ軼廢軼興十二諸侯年表四國佚興更爲柏

主軼佚ミナ通用ス

舛 アヤミルトヨミタガフトヨム錯ノ義ニシテ誤ノ義ヲ帶ブ

篆文辨形容ナリ一ツハウレロムキ一ツハ前ヘムキタル形ノ

字ナリ

齟齬 ト云ハ齒ノクヒチカフタル貌ナリソレヨリ物ノク

チカフコトニ用ユ差ノ字ノ義ニ近シ又樂器ノ中敵ノ背ノ齟

齬ハサ、ラノ如ニキサクヲシタルコトヲ云フ

逆 忤

順ノ反對ナリモノ、順ナラスヲ云フ横逆舛逆ナド、逆

又遠ク用ル時ハ叛逆逆亂ナド又大逆無道大不敬ハ漢ノ

法ニ罪惡ノ次第ヲ分ツ名ナリ佛書ニ五逆十惡アリ又逆

生ハサカサニニハユコト又女ノ産ヲスルニ子ノサカサニニ生

ルコトナリ逆鱗ハ龍ノ領下ニ下ヨリ逆ニハヘタル鱗アリコ

ニサハルモノハ死スルヲ君ノ怒ニフルニ喻ノ逆上逆流ナド

又ムカフルトヨム來ルモノアルニ此方ヨリサカサテ其方ヘテ

意ユヘムカフルトヨム逆女ハ親迎ノコトナリ日逆トハ目ニテ

ニムカユコトナリ又覆逆ト云ハ下ヨリ奏聞スル上書ヲ復

ト云ヒソレヲウケトルヲ逆ト云フ莫逆之交トハ心ノ合フ

タル反ヲ云フ莊子ニ出ツ

心ニサカフコトナリ客忤ハ小兒ノ知ラヌ人ヲ見テソレヨリ煩フヲ云フ

戾 悖 拂 悖 狠 愎

戾 和ノ反對ナリ和セヌヲ云フ戾氣和氣ナト是ナリ乖戾ト連用ス詭戾反戾ハモノノ形ノソルヲ反ト云ヒワキヘ子チレニガルヲ戾ト云フ醫書ニ筋脉繚戾ト云フモ子チレルコトナリソレヨリ轉用ニテ罪戾ト云ハ罪ノコトナリ人ノ性質ニテ云フ時狠戾愎戾ト用ヒテス子タルコトナリ座頭ナドノス子タルヤウナルコトナリ好テ人ニサカフヲ云フ又定元ト訓ニ至元ト訓ニ蚕ヲ乾スニ用ヒ又厲鬼ノ厲ト通用ス各別ノコトナリ

悖 逆亂ノ義ヲ兼ヌ

拂 孟子ノ法家拂士荀子ノ諫諍輔拂史記ノ匡拂天子強字ト通スト云フ説アレドモ古説ニハモドリサカフ意ヲ用フソノ過ヲ矯メ正スヲ拂子ナドニテウチハラフニ少シサワル意アルニ比セリ又拂逆其心ナド、用ヒテ心ニサカス義ナリ

悖 鬱ノ義ナリモトルトヨムハアリ、

狠 狠戾ハ人ノヨキヲアシキト云ヒ人ノアシキヲヨキト云ヒ何事モ人トス子チガヒタル性質ヲ云フ

愎 同上愎諫ト云フ時ハ作用字ニモナルナリ

順 從 隨 循 率 遵 徇 浴 遜 服 尾

順 サカハズ逆ナリヌコトナリ逆ノ反對ナリ柔順和順孝順遜順ナド、連用ス順德ハ女又臣下ノ德ナリ故ニ叛逆ノコト

トヲ違順 逆順ト云フ官軍ニ敵待スルヲ拒順ト云フ官軍ニ
味方シテ勸シテ效順ト云フ又敵ノ臣ノ此方へ降参スルヲモ
云フナリ又舊主ノ爲メニ忠ヲ盡シテ官軍ヲフセグヲ迷順
ト云フ皆此方ハ天下ノ眞主ナルユへ舊主ヲ棄ルハ逆ニ似タレ
ドモ眞主ニ從フハ却テ叛逆ニ非ル道理ニ迷フト云フ意ナリ
順風和語ノ如シ順便ハ和語ニ云フツイテナリ

從 タカハヌコトナリ違ノ反對ナリ違ハ逆ヨリカロシ故ニ從モ順
ヨリ輕ニソレニツキテ行クヲ從ト云ヒソレヲハナレテ去ル違
ト云フ大抵ハツクト云フ和語此字ニヨク合フナリ從龍風
從虎朋從爾思婦人ノ三從幼從父嫁從夫死從子面從曲
從景從事易從從枝附葉從萬國率從一方有急四面皆

從ノルイナリト筵ノ吉ナルヲ從フト云ヒ凶ナルヲ違フト云フハ吾
心ニ違ハヌ義ニテ從ト云フナリ一國三公吾誰適從ト云フハ
一國ノ内君二人アリイツレヲ主トシテ何レニカツクベキト云
フコトナリ從禽ト云ハ狩ニ鹿ナドノ走り行クニツキテ行ク
コ、ロナリ聽從ト云ハ人ノ云フコトヲキ、入レテ同心スルコトナリ
是モツクコトナリ文字ノ偏傍ノコトニタトヘハ相字從禾
從目ト云フモ木類目類ニツク意ナリ又ヨリトヨム時自ノ
字ノ意又去聲ノ時路ヲ行クトモノコトナリトモヲスルヲ
モ云フ天子ノトモニハリヲ法從ト云フ百官ノトモニハリ
ハ驩從ト云フ扈從モ天子ノトモヲスルナリ但法從ニ儀式
ノ意アリ近臣ヲ侍從ト云フ坐スル時ハ侍り行クトモ從

ニハナリ遠國ノ使者ニ内證ニテツキ從フテ國境ヲ出ル少
 從ト云フ少ハ少年ナリ騎從ハ騎馬ノトモナリ母ノ姉妹ヲ
 從母ト云ヒ伯叔ノ子ヲ從兄弟ト云フイトコ又イトコナド
 ヲ總ニテ羣從ト云フ皆去聲ナリ又從容ヲオモロトヨム舒
 緩貌ナリコノ時清音ノ平聲ナリ又上聲ノ時從從爾ト云ハ
 響ノ高キ貌ナリ又縱ト通シテタテトヨム又蹤ト通シテ
 アトヨム縱ト通シテホシヒマトヨム明ノ末ノ文ニ從ノ
 字ヲ從來ノ意ニ用ヒタルコトアリ、
隨 從行ノ義ナリ大抵從字トカワリナシ蕭規曹隨主先
 臣隨仗策隨荷鋪隨小童背錦囊隨夫者倡嬾者隨追
 隨ナト皆從字ノ意ナリ隨宜隨聲皆カスル意ナリ隨便
 ハ勝手ニタイナリ又隨意ノ二字ヲ詩ニ一任スル意ニ用タル
 アリ隨意青楓白露寒ト云ハ楓露意ニ、ニ何ホドモ寒カレ
 我ハカマノヌトナリ、
循 モノヲソヒテユクナリ從隨ハ多クハ行モノニシタカヒテ行
 ナリ循ハ路ヤ牆ヤナドノ如キ動カヌモノニソヒテ行ナリ從隨
 ニモ道路ニ用ルコトアリ從東路トハ岐路ノアルニ西路ヲハオキ
 テ東路ヘツキテ行ナリ隨曲折而行トハ路ノ一ガリ次第ニ
 カセテ行ナリ是從ハツク意ナリ隨ハカスル意ナリ循字ハ
 循大路循法度循牆而走皆ソレニソヒテ行ナリ率性謂之
 道ト云フヲ率ハ循也ト注シタルモ性ニソヒ從フ意ナリ循環
 ハ環ヲナヅルナリ環ヲナヅレバ往來無端故ニ往來無端コト

言文考略卷三
 四六四

ヲ循環ト云フメクハトヨムハ字義ヲ失フ撫循モナツルナリシ
ユハ民ヲナクメ安シムルニ用ユ十四經ニ經絡ノ運行ヲカキタル
處ニ循骨循分肉皆ソノナリニツキテ行コトナリソノナリニ
ツキテ行クト云意ナツルニカヨフナリ持循ハ法度ナト先例ナ
ドニニタカヒソレナリニ守ルコトナリ因循ハフルキニカセテ改
メヌコトナリ又循吏ハ民ヲヨク治ル郡守ヲ云フ循良ト云フ循
吏良吏ヲ合セタルモノナリ循循ハ舒徐有次第也遠遁ハ遠
巡ト同シ

率 遵循ト同義ナリ率祖訓率法度率大路率性等ナリ又
ヒキユルトヨム以上帥字ト通用ス又大率ハ大略ナリ民有軍
功者皆以率受爵諸將多中首鹵率以功爲侯者刻燭作

詩一寸爲率コノ率ハ數ナリ差等ナリト注ス又眞率坦率粗
率ハ皆カサラスツクロハヌコトナリ又數率ノ時ハ音律ヲ引
限リテ云フ

遵 率循ト同義ナリ

徇 徇ト通用ス以身從物ヲ云フ身ヲカヘリミスレソレヘツラ
コトナリ徇欲徇色徇財ルイナリ以木鐸徇于路車裂以徇
ハ徧示ナリ徇地ハ略地巡地ト同シ行視ルナリ

沿 流ニシタカフテ川下へ行クナリ沿襲ト云フハ舊キヲモ
タメズソレニシタカフコトナリ沿革ト云ハ因革ト同シ官制ニテ
モ禮法ニテモ地名ニテモ舊キニニシテ改メヌヲ沿トモ因
トモ云ヒカユルヲ革ト云フ

遜 抗ノ反對ナリハリアハヌコトナリシタガフニヘル意ヲ兼ヌ
耕者遜畔行者遜路遜位揖遜ナトハ讓字ト同意ナリ危
行而言遜ハ言語ヲ以テ人ニハリアハヌコトナリ不遜ハリヨ
クハイナリ遜於齊遜于野ハ道字ノ意ナリ皆ヘル意アリ

服 ヒレフシテツキシタカフコトナリ以テ力服人ヲ以德服ス心
服帖服屈服臣服賓服率服ノルイナリ又衣服又衣ヲキル
コト又馬ノ服駮兩服ハ車ノ轅ノ内ニ在リ兩駮ハ外ニアリ是
駟馬ノ車ナリ又事ト訓ス纂服嗣服無替厥服皆國家ノ事
業ヲ云フ又禹貢ノ五服周禮ノ九服皆諸侯ノ國國王都ヲ
去コトノ遠近ヲ次第シテ五等九等ニ分テ名ヲツケタリ天
子ノ命シ玉ヲ職事ヲ諸侯ノウケ行フヨリ云ヘルナリサレドモ

コレヨリ禹服ナト云ヘハ土地ノコトニナル又事ト云フヨリ事ヲ
行フヲ服スト云フ書經ニ厥言惟服ナドノルイ又服膺ハ孟子ニ
ツグルナリ佩服ノ義ヨリ轉用ス又不服水土スミナレヌ國ニテ
水ニアタルコトナリ習ノ義ナリ又扶服ハ匍匐ト同シハラバヒ
スルコトナリ

尾 アトヨリツケテ行クコトナリ軍ナトニ尾而擊之又密
尾其所適皆ツケテユクコトナリ

中 當 應 尤 敵 抗 抵

中 矢ノ的ニアタルナリ故ニホシニアタル意ナリ百發百中ハ
矢ヲ百度ハナチテ百度ナガラ的ニアタルナリ借用テ鑿ト
ノ効シナトニ用ユ億則屢中禍福無不皆中皆言ノホシニアタ

ルナリ奇中ハフシギナルアタリナリ律中太簇ナトハ音律
ニ調子ノモナカト云フコトアリ毫釐ノ差ヲ皆用ヒス故ニ何レ
律ニアタルト云フ六中ノ字ヲ用ユ命ス中ト云フハ名乗カケテ
アツルコトナリ偶中ハミグレアタリナリ家貧不中言ト云ハ
漢ノ時ニ三百萬以上ノ富家ヲ茂陵ト云フトコロへ移サシク
ニソレホトノ富ニ満タヌヲ云フ是ハ中ニ千石ナドノ中ノ意
ナリ又中以漢法ト云ハ我ニクシト思フモノヲ咎モナキニ
巧ニイヒカケヲシテ法度ヲ犯シタルニシナシテ罪科ニ落スヲ
云フ是ハ矢ヲ射中テ、物ヲ傷フヨリ義ヲ取レリ又中風中
暑中寒中毒中惡ト云フモ傷ラハ、意アレドモサレドモ矢ノ
的ニアタル意ヨリ深く藏府ニアタル意ニ用ヒテ皆卒倒スル

病症ヲ云フナリ和語ノ食アタリナド、ハ殊ナリ中酒中聖
皆酒ヲ飲テ沈醉スルヲ云フ是モ昏倒ノ義ヲ取レリ韻瑞ニ
仄聲ノ中字ノ條ニ中酒ヲ舉テ半醒半醉ト注セルハ非ナリ
上林賦ノ酒中ト云ハ平聲ニテ半醉半醒ノ義ナリ又周禮
ニ治中ト云ハ治職簿書之要ト注セル的中セル意ヲカンヨウ
義ニ用ヒタルナリ又老子中其說曰太護ト云テ去聲ノ條
ニ引タルハ非ナリ

當アタルトヨム正面ニアリテ少シモユガニヌコトナリ南山
當戸當門種蘭ルイナリ又正面ヘマカリ出テ、ワキヘヨケベ受
ルコトナリ馮昭儀當熊風賦ニ楚王披襟以當之一夜水
二尺強數日不可更禁當文王何可當也彼鳥敢當我

雷霆之下不可獨當又人ノ我ヲ贊嘆シ或ハ尊敬スル時ニ
 方ヨリ卑下シテ不敢當ト云ヒ又モノヲ心得タトウケアフ
 コトヲ満口承當スト云フ又重キ荷物ヲヨクモチコナスヲモ
 大事ヲヨクアグマズ取行フヲモ擔當ト云皆コノ意ナリ又ソノ
 ハヅナルコトヲ當ルト云フ又軍中ニテ人數ノ相應ニ過タル
 功ヲ過當ト云フ又罪人ノ罪ヲ定ムルニ罪ノ輕重ト刑ノ輕
 重ト相應スルヲヨシトスルユヘシ罪人ハ何ノ刑ト定ムルコトヲ
 當スト云フ此皆正面ニアタリテ少シモユガニヌ意ヨリ轉用セ
 ルナリ正當至當合當精當ノルイ皆是ナリ又勾當ハ官名
 ナリ俗語ニ事ヲスルコトヲ勾當ト云フ又去聲ノ時モアタル
 トヨム道理ノ的當ナルコト算計ノ合タルコト過當當罪ナトモ

去聲ニモ用ユモノヲ後ヘミワシテ我身ヲカゲニシテ人ニ見
 セヌヤウニスルコトヲ屏當スト云フ又茶當酒花當夫人ナト
 カハリニスルコトナリカハリノ意ヨリ質物ヲシテ錢ヲカルヲ
 當ト云フ當ニモ作ル厄當瓜當亦去聲ナリ
應 郎官應列宿聲應黃鐘ナトアタルト心得ル人アレドモ
 アタルニハ非ズヒミクナリコタユルノ條ニ見ユ

尤 去聲ノ時抗ト通ズ

敵 敵對スル意ニテアタルトヨムカノヒトシキ勢ノヒトシキ
 皆アタル意アリ

抗 抗禮ハハリアヒテ少シモカバニス對待ノ禮ニスルコトナリ

抵 當字ト同義ナリ抵罪家書抵萬金ルイナリ

愜 叶 協 合 諧 適 稱 副

愜 快也志滿也ト注ス心十分ニテ心ガリナキナリ

叶 協 通用ス和合ノ義ナリ

合 アフナリ蓋ト函トヲ合セ牝牡ノ合フ意ナリ分ノ反對

離ノ反對ナリアフノ條ニ見ユ

諧 前ニ見ユ

適 カナフトヨム時ユクトヨム時タニクトヨム時釋ノ音ナリ

カナフトヨム時當ノ字稱ノ字ノ義アリ宜キヲ得タルコトナリ

和語ノ相應ナリト云意ナリ諸侯ヨリ天子ヘ人ヲ貢スルニ

シカルヘキ人ヲ貢シタルヲ適ト云フ故ニ漢書ニ一適二適三

適ト云フコトアリ後世ニハ專ラ我意ニ相應スルヲ云フ放適

快適醉適賞適適適ナド皆心モチノヨキアンバイナルコトナリ

莊子ニ忘足履之適也忘腰帶之適也ト云ヘルモ履ハキタレト

モ覺ヘス帶シタルトモ思ハヌハ皆履帶ノヨク我腰足ニカナレ

タルナリト云意是ナリ快ノ義ニ似タレドモ快ハキニヨク覺元

ヲ云フカノアル字ナリ適ハ尺心モチノヨキアンバイナルナリユク

トヨム時之字ノ義ナリタニクトヨム時偶字ニ近シ偶ハ即

遇字ニテ途中ニテ出合ルコトナルヨリ轉用シ適ハアタルト云

ヨリ轉用シタル故大抵ハ同シケレドモ偶中偶作天數偶非

偶ナド、云處ハ適字ハ用ラレズ又適來適纔ハイナリ古

今ノイニ非スサキホドヲサシテ云フイニナリ又抵ノ字ノ義

用ユルトアリ又的ノ音ノ時嫡ト通ス又意有所主也無適

無莫又一國ニ公吾誰適從又誰適為容ノルイナリ又敵ノ音ノ時敵ト通スヒトレトヨム時トナリ謫ノ音ノ時謫ト通ス
稱 カナフトヨム時去聲ナリ相應ナルコトナリ禮記ニ禮不同不
 豊不殺蓋言稱也名稱實衣稱身他物稱是ナドノルイナリ
 轉用レテ孔光傳ニ無以報稱ト云モ盛意ニ相應スホドニムクニベ
 キナキナリ

副 カナフトヨム時正副ノ副ヨリ轉用ス正本副本ナト正ト副ト
 相應スル意アリ故ニカナフトヨム不能副盛意各實難副宿
 願欣始副ナトナリ皆稱字ト同義ナリ一副一副當ハ一具ナ
 リヒト、ヲリナリ

譯箋初編卷二

