

翻譯名義集

開化圖書館

Kaishwa Library



開化圖書館

Kaichua Library



開化圖書館

Kaishua library



開化圖書館

Kaichua library



翻 譯 名 義  
集 七 卷

四部叢刊子部



上海涵芬樓借南海  
潘氏藏宋刊本景印  
原書板高營造尺六  
寸二分寬三寸九分





翻譯名義序

唯心居士荆谿周

敦義述

余閱大藏嘗有意效崇文總目撮取諸經要義以為  
 內典總目見諸經中每用梵語必搜檢經教具所譯  
 音義表而出之別為一編然未及竟而顯親深老示  
 余平江景德寺普潤大師法雲所編翻譯名義余一  
 見而喜曰是余意也他日總目成別錄可置矣已而  
 過平江雲遂來見願求叙引余謂此書不惟有功於  
 讀佛經者亦可護謗法人意根唐奘法師論五種不  
 翻一秘密故如陀羅尼二含多義故如薄伽梵具六





義三此無故如閻浮樹中夏實無此木四順古故如  
阿耨菩提非不可翻而摩騰以來常存梵音五生善  
故如般若尊重智慧輕淺而七迷之作乃謂釋迦牟  
尼此名能仁能仁之義位卑周孔阿耨菩提名正遍  
知此土老子之教先有無上正真之道無以爲異菩  
提薩埵名大道心衆生其名下劣皆掩而不翻夫三  
寶尊稱譯人存其本名而肆爲謗毀之言使見此書  
將無所容其喙矣然佛法入中國經論日以加多自  
晉道安法師至唐智昇作爲目錄圖經蓋十餘家今  
大藏諸經猶以昇法師開元釋教錄爲準後人但增

開

ka



宗鑑錄法苑珠林於下藏之外如四卷金光明經摩訶衍論及此土證道歌尚多有不入藏者我國家嘗命宰輔為譯經潤文使所以流通佛法至矣特未有一人繼昇之後翻譯久遠流傳散三真鴈相乘無所攷據可重嘆也雲雖老矣尚勉之哉紹興丁丑重午日序

雪山大士求半偈而施身法愛  
梵志劬四句而析骨久沉苦海



今遇慈舟秉志竭誠采經集  
論宜安像前燒香禮拜息塵  
勞之雜念游般若之法林終卷  
掩帙攝心靜坐照元明之本體  
復常寂之性原雖万有以施為

一無而亦絕

無機子

法雲 奉勉

開

ka



翻譯名義集一

姑蘇景德寺普潤大師

法雲

編

夫翻譯者謂翻梵天之語轉成漢地之言音雖似別義則大同宋僧傳云如翻錦繡背面俱華但左右不同耳譯之言易也謂以所有易其所無故以此方之經而顯彼土之法周禮掌四方之語各有其官東方曰寄南方曰象西方曰狄鞮北方曰譯今通西言而云譯者蓋漢世多事北方而譯官兼善西語故摩騰始至而譯四十二章因稱譯也言名義者能詮曰名所以為義能詮之名胡梵音別自漢至隋皆指西域





以為胡國唐有彥琮法師獨分胡梵葱嶺已西並屬  
 梵種鐵門之左皆曰胡鄉言梵音者劫初廓然光音  
 天神降為人祖宣流梵音故西域記云詳其文字梵  
 天所制原始垂則四十七言寓物合成隨事轉用流  
 演枝派其源浸廣因地隨人微有改變語其大較未  
 異本源而中印度特為詳正辭調和雅與天音同氣  
 韻清亮為人軌則 或問玄奘三藏義淨法師西游  
 梵國東譯華言指其古翻證曰舊訛豈可初地龍樹  
 論梵音而不親如以耆闍名鷲掘名頭奘云誰也合云姑栗羅矩吒三賢羅什譯秦  
 言而未正什譯羅睺羅為覆障既皆紕繆安得感通

開  
 ka



澤及古今福資幽顯今試釋曰秦楚之國筆聿名殊  
殷夏之時文質體別況其五印度別千載日遙時移  
俗化言變名遷遂致梁唐之新傳乃殊秦晉之舊譯  
苟能曉意何必封言設筌雖殊得魚安別法雲十歲  
無知三衣濫服後學聖教殊昧梵言由是思義思類  
隨見隨錄但經論文散疏記義廣前後添削時將二  
紀編成七卷六十四篇十号三身居然列目四洲七  
趣燦尔在掌免檢閱之勞資誠證之美但媿義天弥  
廣管見奚周教海幽深蠡測烏盡其諸缺疑傾俟博  
達者也時大宋紹興十三年歲次癸亥仲秋晦日居



彌陀院扶病云爾

十種通號第一

通別三身第三

三乘通號第五

度五比丘第七

惣諸聲聞第九

宗翻譯主第十一

僧伽衆名第十三

十種通號第一

福田論叙三寶曰功成妙智道登圓覺佛也立理幽

諸佛別名第二

釋尊姓字第四

菩薩別名第六

十大弟子第八

宗釋論主第十

七衆弟子第十二

開

Kanwa library



微正教精誠法也禁戒守真威儀出俗僧也皆是四星  
導首六趣舟航故名爲寶無機子問曰如涅槃云諸  
佛所師所謂法也則應立教舉法爲初何緣垂訓佛  
居先耶釋曰人能弘道非道弘人佛有能演之功法  
無自顯之力猶若伏藏藉人指出故初稱佛然後示  
法佛有無量德亦有無量名故今此集先列十號言  
十號者一倣同先跡号二堪爲福田号三徧知法界  
号四果顯因德号五妙往菩提号六達僞通真号七  
攝化從道号八應機授法号九  
覺悟歸真号十三界獨尊号



梵語 多陀阿伽陀 亦云怛闍阿竭後秦翻為

亦無所去故名如來此以法身釋轉法輪論云第一

義諦名如正覺名來此以報身釋成實論云乘如實

道來成正覺故名 阿羅訶 秦云應供大論云

如來此約應身釋 阿羅訶 應受一切天地眾

生供養亦翻殺賊又翻不生觀經疏云天竺三名相

近阿羅訶翻應供阿羅漢翻無生阿盧漢翻殺賊

三藐三佛陀 亦云三耶三菩秦言正徧知  
大論云是言正徧知一切法

開 ka



什師言正徧覺也言法無差故言正智無不周故言徧出生死夢故言覺妙宗云此之三号即召三德今就所觀義當三諦正徧知即般若真諦也應供即解脫俗諦也如來即法身中諦也故維摩云阿難若我廣說此三句義汝以劫壽不能盡受 鞞修遮羅那三般

那 秦言明行足大論云宿命天眼漏盡名為三明明三乘雖得三明明不滿足佛悉滿足是為異也

修伽陀 秦言好去大論云於種種諸深三摩提無量智慧中去或名修伽度此云善逝



菩薩地持經云第一上外永不復還故名善逝路伽儂大論云是名知世間知二

種世間一衆生二非衆生及如實相知世間果世間因出世間滅出世間道地持經云知世間衆生界一

切種煩惱及清淨名世間解阿耨多羅秦云無上大論云如諸法中涅

槃無上衆生中佛亦無上地持經云唯一丈夫名無上士大經云有所斷者名有上士無所斷者名無上

士富樓沙曇藐婆娑羅提秦云可化丈夫調御

開



師大論云佛以大慈大智故有時輒美語有時苦切語有時雜語令不失道若言佛為女人調御師為不尊重若說丈夫一切都攝

# 舍多提婆娑魔菟舍

喃

此云天人教師大論云佛示道是應作是不應作是善是不善是人隨教行又云度餘道眾生

者少度天人

# 佛陀

大論云秦言知者知過去未來現在眾生非眾生數有常

無常等一切諸法菩提樹下了了覺知故名佛陀後漢郊祀志云漢言覺也覺具三義一者自覺悟性真常



了感虛妄二者覺他運無緣慈度有情界三者覺行  
圓滿窮原極底行滿果圓故華嚴云一切諸法性無  
生亦無滅奇哉大導師自覺能覺他肇師云生死長  
寢莫能自覺自覺覺彼者其唯佛也妙樂記云此云  
知者覺者對迷名知對愚說覺佛地論云具一切智  
一切種智離煩惱障及所知障於一切法一切種相  
能自開覺亦能開覺一切有情  
如睡夢覺如蓮華開故名爲佛  
**路迦那他**  
大論云翻世尊成論云具上九号爲物欽重故曰世  
尊天上人間所共尊故此十号義若惣略釋無虛妄

開

ka



名如來良福田名應供知法界名正徧知具三明名  
明行足不還來名善逝知衆生國土名世間解無與  
等名無上士調他心名調御丈夫爲衆生眼名天人  
師知三聚名佛具茲十德名世間尊涅槃疏云阿含  
及成論合無上士與調御丈夫爲一號故至世尊十  
數方滿涅槃及大論開無上士與調御丈夫爲兩號  
而輔行云大論合無上士調御丈  
夫以爲一句此文誤也學者詳之 婆伽婆 應  
師云薄伽梵物惣衆德至尚之名也大論云一名有德  
二名巧分別諸法三名有名聲無有得名聲如佛者

館

274



四能破姪怒癡新云薄伽梵名具六義佛地論曰薄  
伽梵聲依六義轉一自在二熾盛三端嚴四名稱五吉  
祥六尊貴頌曰自在熾盛與端嚴名稱吉祥及尊貴  
如是六德義圓滿是故彰名薄伽梵其義云何謂如  
來永不繫屬諸煩惱故具自在義猛焰智火所燒煉  
故具熾盛義妙三十二大士相等所莊飾故具端嚴義  
一切殊勝功德圓滿無不知故具名稱義一切世間  
親近供養咸稱讚故具吉祥義具一切德常起方便  
利益安樂一切有情無懈廢故具尊貴義唐奘法師  
明五種不翻一祕密故不翻陀羅尼是二多含故不

開



翻如薄伽梵含六義故三此無故不翻如閻浮樹四  
順古故不翻如阿耨菩提實可翻之但摩騰已來有  
梵音故五生善故不翻如般若尊重智慧輕淺令人  
生敬是故不翻

諸佛別名第二

仰則真法俯立俗號名雖各異義亦互通故法苑云  
如釋迦翻能仁豈有一佛非能仁也阿彌陀云無量  
壽豈有一佛非長壽也但以逗機設化隨世建立題  
名則功能雖殊顯義乃力用齊等方知  
三世無量之名具顯諸佛無量之德也

釋迦



文

淨名疏云天竺語釋迦爲能文爲儒義名能儒  
大論云釋迦文佛先世作瓦師名大光明爾時  
有佛名釋迦文弟子名舍利弗目伽連阿難佛與弟  
子俱到瓦師舍一宿爾時瓦師布施草座燈明石蜜  
漿便發願言我於當來作佛如今佛名弟子名字亦  
如今佛優婆塞戒經云我於釋迦最初發心於迦葉  
佛滿三僧祇須知三祇正滿在於勝觀今言迦葉兼  
百劫故大論云初阿僧祇中心不自知我當作佛不  
作佛二阿僧祇中心雖能知我必作佛而口不稱我  
當作佛三阿僧祇中了知得佛口自發言無所畏難

開  
Ka



箇  
ry

我於來世當得作佛從過去釋迦文佛到刺那尸棄  
佛為初阿僧祇是中菩薩永離女人身從刺那尸棄  
佛至燃燈佛為二阿僧祇是時菩薩七枚青蓮華供  
養燃燈佛敷鹿皮衣布髮掩泥便授其記汝當作佛  
名釋迦牟尼從燃燈佛至毗婆尸為  
三僧祇過三僧祇種三十二相業 剎那尸

棄 名出俱舍大論則名刺那尸棄此云寶髻亦云  
寶頂吾佛世尊初僧祇滿時值此佛與七佛

中第二尸棄隔二僧祇 提洹竭 或云提和竭  
先達謂同故今辯異 羅此云燃燈



大論云太子生時一切身邊光如燈故云燃燈以  
 至成佛亦名燃燈鐙字說文從金徐鉉云錠中置燭  
 故謂之燈聲類云有足曰錠無足曰燈故瑞應經翻  
 為錠光撫華云錠音定燈屬也古來翻譯迥不同  
 或云燃燈或云錠光語異義同故須從金釋尊比  
 修行名儒童時二僧祇滿遇燃燈佛得受記 毗

# 婆尸

亦名維衛此云勝觀俱舍云三無數劫  
 逆次逢勝觀燃燈寶髻佛初釋迦牟尼佛

由釋尊於勝觀佛初種相好故毗婆尸為七佛首以  
 讚弗沙精進力故起九大劫故至于今過九十一大

開  
 ka



劫也

**尸棄**

亦名式棄大論翻火  
依佛名經過三十劫

**毗舍浮**

翻徧一切

自在藥王藥上經云

莊嚴劫中最後一佛

**俱留孫**

此云所應斷又  
翻作用莊嚴賢

劫第九減六萬歲出

成佛道為千佛首

**拘那含牟尼**

此云金  
寂大論

名迦那迦牟尼秦言金仙

人四萬歲時出現閻浮

**迦葉波**

此云飲光  
二萬歲時

出成正覺至百歲時釋迦牟尼居堯率天四種觀世

故大論云一者觀時人壽百歲佛出時到二觀土地



諸國常在中國生故三觀種姓刹利種姓勢力大婆  
 羅門種智慧大隨時所貴佛於中主四觀生處何等  
 母人能懷那羅延力菩薩亦能自護淨戒如是觀竟  
 唯中國迦毗羅婆淨飯王后能懷菩薩如是思惟已  
 於兜率天下不失  
**彌勒** 西域記云梅哩麗耶唐云  
 正慧入於母胎 慈氏即姓也舊曰彌勒訛  
 也什曰姓也阿逸多字也南天竺婆羅門子淨名疏  
 云有言從姓立名今謂非姓恐是名也何者彌勒此  
 翻慈氏過去為王名曇摩流支慈育國人自尔至今  
 常名慈氏姓阿逸多此云無能勝有言阿逸多是名

開  
 ka



館  
22

既不親見正文未可定執觀下生經

云時修梵摩即與子立字名曰弥勒

袍休蘭

羅

漢言大寶即多寶佛  
出薩雲分陀利經

弗沙

正名富沙清涼  
云亦云勃沙此

云增盛明達勝義故也亦底沙亦云提舍此翻明又

云說度說法度人也什師解弗沙菩薩云二十八宿

中鬼星名也生時相應鬼宿因

樓夷巨羅

以為名或名沸星或名孛星

清淨平等覺經翻世饒王

曇摩迦

此翻法藏  
比丘乃無

無量壽經翻世自在王



量壽行

因時名

阿彌陀

清淨平等覺經翻無量清淨佛無量壽經翻無量壽佛稱

讚淨土經云其中世尊

阿閼

淨名經云有國名妙喜佛号無動疏

名無量壽及無量光

云阿之言無

閱之言動

剌那那伽羅

此云寶積以無漏根力覺道等

法寶集故名為寶積問若尔一切佛皆

樓至

此翻

應号寶積答但此佛即以此寶為名

啼泣又名盧遮亦

名魯支此翻愛樂

鞞怒婆附

大論云秦言一切勝

提

開



和羅耶

晉言天人王佛授  
調達作佛之號

須扇多

亦云

須肩頭此云甚淨弟子未熟便入涅槃留化佛一劫

通別三身第三

別標釋迦  
通貫諸佛

萬彙沈迷居三道而流轉十力超悟證三身以圓通  
由是三諦一境合名法身此彰一性也三智一心合  
名報身三脫一體合名應身此顯二修也以斯定慧  
互嚴致使法身圓顯境智冥合應物現形三身明矣

毗盧遮那

輔行曰此云徧一切處煩惱體  
淨衆德悉備身土相稱徧一切



處唯識論云一自性身謂諸如來真淨法界受用變  
化平等所依離相寂然絕諸戲論具無邊際真實功  
德是一切法平等實性即此自性亦名法身光明玄  
云法名可軌諸佛軌之而得成佛故經言諸佛所師  
所謂法也摩訶衍論云尅其法身真實自體湛湛絕  
慮寂寂名斷能為色相作所依止今問寂寂名斷安  
名法身荅法實無名為機詮辯召寂寂體強稱法身  
問湛湛之體當同太虛荅凡所有相皆是相覺五  
音如谷響知實無聲了萬物如夢形見皆非  
色空有不二中道昭然不可聞無謂空斷絕

盧

開

ka



# 舍那

賢首梵網疏云梵本盧舍那此云光明徧照照有二義一內以智光照真法界此約

自受用義二外以身光照應大機此約他受用義淨覺雜編云盧舍那寶梁經翻為淨滿以諸惡都盡故云淨衆德悉圓故云滿此多從自受用報得名或翻光明徧照此多從他受用報為目若論色心皆得淨滿身智俱有光明則二名並通自他受用也唯識論云二受用身此有二種一自受用身謂諸如來三無數劫修習無量福德資糧所起無邊真實功德又極圓淨常徧色身相續湛然盡未來際常自受用廣大



法樂二他受用身由平等智示現妙淨功德身居純  
淨土為住十地菩薩現大神通轉正法輪決眾疑網  
令彼受用大乘法樂合此二身名曰報身摩訶衍云  
所言報身者具勝妙因受極樂果自然自在決定安  
樂遠離苦相

# 釋迦牟尼

撫華云此云能仁寂  
默寂默故不住生死

故名為報

能仁故不住涅槃悲智兼運立此嘉稱發軔云本起  
經翻釋迦為能仁本行經譯牟尼為寂默能仁是姓  
寂默是字姓從慈悲利物字取智慧冥理以利物故  
不住涅槃以冥理故不住生死長水云寂者現相無

開



相默者示說無說此則即真之應也能仁是姓者長  
阿舍云昔有輪王姓甘蔗氏聽次妃之譖擯四太子  
至雪山北自立城居以德歸人不數年間鬱為強國  
父王悔憶遣使往召四子辭過不還父王三歎我子  
釋迦因此命氏又云住直樹林又號釋迦既於林立  
國即以林為姓此以釋迦翻為直林寂默是字者本  
行經云又諸釋種立性憍慢多言及見太子悉皆默  
然王云宜字牟尼稱讚淨土經名釋迦寂靜又釋迦  
牟尼翻度沃焦如舊華嚴名字品及十住婆沙所列  
大海有石其名曰焦萬流沃之至石皆竭所以大海

館  
24



水不增長衆生流轉猶如焦石五欲沃之而無厭足  
唯佛能度故此爲名釋迦牟尼屬應身也摩訶衍云  
所言應者隨順根機而不相違隨時隨處隨趣出現  
非安樂相故名爲應而此應身周匝千華上復現千釋迦  
一華百億國一國一釋迦故召釋迦牟尼名千百億化  
身也唯識論云三變化身謂諸如來由成事智變現  
無量隨類化身居淨穢土爲未來登地菩薩及二乘  
異生稱彼機宜現通說法若就應身開出變化則成  
四身以現同始終名應無而歛有名化然此三身之  
法或執即義名失三身或執離義相乖一體今約三

開  
ka



義通而辯之一者體用智與體冥能起大用自報上  
冥法性體名真身他報下赴機緣用名應身故光明  
云佛真法身猶如虛空應物現形如水中月而觀世  
音普門示現今無涯人獲乎冥顯兩種利益者由此  
二身也二者權實權名權暫實謂實錄以施權故從  
勝起劣三佛離明以顯實故從劣起勝祇是一身故  
曰吾今此身即是法身又云微妙淨法身具相三十二  
是知順機則權設三身就應乃實唯一佛也三者事  
理觀經疏云佛本無身無壽亦無於量隨順世間而  
論三身是則仰觀至理本實無形俯隨物機迹垂化



事猶明鏡也像體本虛若水月焉影元非實苟於迹  
事而起封執則同癡猴墮井而死學出世法宜誠之哉  
釋尊姓字第四

世本云言姓即在上言氏即在下西域記云姓者所  
以繫統百世使不別也氏者所以別子孫之所出也  
族姓殊者有四流焉一婆羅門淨行也守道居貞潔  
白其操二刹帝利王種也奕世君臨仁恕爲志三吠  
奢商賈也賀遷有無逐利遠近四戍陀羅農人也肆  
力疇墾勤身稼穡智度論云隨時所尚佛生其中釋  
迦出剛強之世托王種以振威迦葉生善順之時居

開  
ka



淨行以標德故佛諸文姓有六種一瞿曇二甘蔗三日種四釋迦五舍夷六刹利今具釋之

**曇**

或憍曇弥或俱譚西域記云喬答摩舊云瞿曇訛略也古翻甘蔗泥土等南山曰非也瞿曇

星名從星立稱至于後代改姓釋迦慈恩云釋迦之群望也文句曰瞿曇此云純淑應法師翻為地最勝謂除天外人類中此族最勝如十二游經明阿僧祇時大茅草王捨位付臣師婆羅門遂受其姓名小瞿曇仁賢劫初識神託生立瞿曇姓故知瞿曇遠從過去近自民主二姓甘蔗者菩薩本行經云大茅草王



得成王仙壽命極長老不能行時諸弟子出求飲食  
以籠盛仙懸樹枝上獵師遙見謂鳥便射滴血于地  
生二甘蔗日炙開剖一出童男一出童女占相師立  
男名善生即灌其頂名甘蔗王女名善賢為第一妃  
三姓日種者本行經云又以日炙甘蔗  
出故亦名日種四姓釋迦具三身篇

舍夷文

云舍夷者貴姓也此名訛略正云奢夷者耶本行經  
云以住釋迦大樹蔭鬱枝條之林是故名為奢夷者  
耶此以其處而立  
刹帝利  
肇曰王種也秦言  
於姓故國名舍夷  
田主劫初人食地

梵言第一

三 个 方 且 然 不 金 月

開 ka



味轉食自然粳米後人情漸僞各有封殖遂立有德  
處平分田此王者之始也故相承為名為其尊貴自  
在強暴快意不能忍和也什曰梵音中含二義一言  
忍辱二言能嗔言此人有大力勢能大嗔恚忍受苦  
痛剛強難伏  
因以為姓  
**薩婆悉達** 唐言頓吉太子生時  
諸吉祥瑞悉皆具故

大論翻為成利西域記云薩婆曷刺他悉陀唐  
言一切義成舊云悉達訛也此乃世尊小字耳  
**摩**

**納縛迦** 或号摩那婆瑞應翻為儒童本行翻為  
雲童又云善慧又翻年少淨行燃燈佛



時爲菩薩号今問瑞應明昔爲摩納獻燃燈華諸文  
引此證二僧祇何故妙立證通行因耶答經中旣云  
得不起法忍三藏由伏惑故無此法忍故證通教而  
諸文中證二僧祇者以瑞應是三藏故淨名疏中義  
以初祇爲伏二三祇爲順百劫爲無生三十四心爲寂  
滅故諸文中證二僧祇發軔問若通別圓妙立何故  
判爲通教答非但通二亦通三藏隨教所說淺深不  
同一往瑞應多屬通義以得忍故異前三藏不說行  
因不思議相異後別圓況復若判屬通必兼後二又  
云餘經說遇燃燈是八地正是通教辟支佛地

開



三乘通號篇第五

佛教詮理化轉物心超越凡倫升入聖域其或知苦  
常懷厭離斷集永息潤生證滅高契無爲修道唯求  
自度此聲聞乘也其或觀無明是妄始知諸行爲幻  
源斷二因之牽連滅五果之纏縛此緣覺乘也其或  
等觀一子普濟群萌秉四弘之誓心運六度之梵行  
此菩薩乘也語其渡河雖象馬兔之有殊論乎出宅  
實羊鹿牛之無別矣

菩薩

肇曰正音云菩提薩埵菩提佛道名也薩  
埵秦言大心衆生有大心入佛道名菩提



薩埵無正名譯也安師云開士始士荆溪釋云心初  
 開故始發心故淨名疏云古本翻為高士既異翻不  
 定須留梵音但諸師翻譯不同今依大論釋菩提名  
 佛道薩埵名成衆生天台解云用諸佛道成就衆生  
 故名菩提薩埵又菩提是自行薩埵是化他自修佛  
 道又化他故賢首云菩提此謂之覺薩埵此曰衆生  
 以智上求菩提  
 鳩摩羅伽或云鳩摩羅馱或  
 用悲下救衆生  
 名究磨羅浮多此  
 云童真亦云毫童亦云童子熏聞云內證真常而無  
 取著如世童子心無染愛即法王子之号也大論曰

開  
ka



復次又如王子名鳩摩羅伽佛為法王菩薩入法正  
位乃至十地故悉名王子皆任為佛如文殊師利十  
力四無所畏等悉具佛事故住鳩摩羅伽地佛地論  
云從世尊口正法所生紹繼佛身不斷絕故名法王子  
觀經疏云以法化人名法王子什注淨名云妙德以法  
身遊方莫知其所生又來補佛處故言法王子荆溪問  
曰經稱文殊為法王子其諸菩薩何人不是法王之  
子答有二義一於王子中德推文殊二諸經中文殊  
為菩薩

辟支迦羅

孤山云此翻緣覺觀十二  
緣而悟道故亦翻獨覺出

衆首



無佛世無師自悟故今楞嚴云復有無量辟支者將  
非他方無佛之士大權引實而來此會乎雪川云或  
佛知此衆當獲大益威神攝至不亦可乎獨覺稱麟  
喻者名出俱舍名爲犀角出大集經樛李云獨覺亦  
觀十二因緣亦可名爲緣覺但約根  
有利鈍值佛不值佛之殊分二類也 畢勒支

底迦

此云各各獨行音義云獨覺正得其義也  
義鈔中間獨覺爲有戒耶解云亦得雖出

無佛世緣於別等得脫亦得別解脫也若尔此戒佛  
世有既出無佛世云何得有戒答別解脫有二一在

開



家諸戒二出家別解脫又善見云五戒十戒一切時  
有乃至無佛出世辟支輪王等亦有教受妙玄云今  
明三藏三乘無別眾不得  
別有菩薩緣覺之戒也  
須陀洹  
金剛疏云  
此翻入流

又曰逆流斷三法者約逆而言即四流中逆見流也  
得果證者約入流而說即入八聖道之流也今經云  
名為入流又云不入色聲香等不亦二義乎  
斯陀  
四教義翻修習無漏刊正釋云初見真理故

含  
此云一往來金剛疏云是人從此死一往天上  
一來人間得盡眾苦大論云息忌伽弥息忌名



一伽弥名來是名一來四教義翻云阿那含此  
薄前斷已多其所未斷少故名薄

不來金剛疏云是人欲界中死生色無色界於彼漏  
盡不復來生大論名阿那伽弥阿那名不伽弥名來四

教義翻阿羅漢大論云阿羅名賊漢名破一  
云不還切煩惱賊破復次阿羅漢一

切漏盡故應得一切世間諸天人供養又阿名不羅  
漢名生後世中更不生是名阿羅漢法華疏云阿颺

音跋經云應真瑞應云真人悉是無生釋羅漢也或言  
無翻名含三義無明糠脫後世田中不受生死果報

開



故云不生九十八使煩惱盡故名殺賊具智斷功德  
堪為人天福田故言應供含此三義故存梵名

摩訶那伽

大論云那伽或名龍或名象是五  
千阿羅漢諸羅漢中最大力以是

故言如龍如象水行中龍力最大陸行中象力大  
阿含經佛告邬陀夷若沙門等從人至天不以身口  
意害我說彼是龍象淨名疏云羅漢若得超越名摩  
訶那伽心調柔軟三乘事定齊此為極記云如涅槃  
歎德云人  
中之龍也  
阿離野  
此翻聖者亦云出苦者孔  
氏傳云於事無不通謂之



聖孔子對魯哀公云所謂聖人者智通大道應變不窮惻物之情性者也商太宰嚭匹鄙問孔子曰夫子聖者歟曰丘博識強記非聖人也三王聖者歟曰三王善用智勇聖非丘所知五帝聖者歟曰五帝善用仁信聖非丘所知三皇聖者歟曰三皇善用時政聖非丘所知太宰大駭曰然則孰為聖人乎夫子有間動容而對曰西方有聖者焉不治而不亂不言而自信不化而自行蕩蕩乎人無能名焉

菩薩別名篇第六

開  
ka  
zhu



文殊師利

此云妙德大經云了了見佛性猶如妙德等淨名疏云若見佛性即

具三德不蹤不橫故名妙德無行經名滿殊尸師利或翻妙首觀察三昧經并大淨法門經名普首阿目佉經普超經名濡首無量門微密經名敬首西域記云曼殊室利唐言妙吉祥首楞嚴經說是過去無量阿僧祇劫有佛号龍種上尊王佛央掘經說是現在北方常喜世界歡喜藏摩尼寶積佛慈恩上生經疏引經云未來成佛名曰普現

必必 輸跋陀

或三曼跋陀此云普賢悲華云



我行要當勝諸菩薩寶藏佛言以是因緣今改汝  
字名曰普賢文句云今明伏道之頂其因周徧曰普  
斷道之後隣于極聖曰賢樛音李云行弥法界曰普  
位隣極聖曰賢請觀音經疏云跋陀云賢首等覺是  
衆賢位極故佛聖首極故觀經大論並翻徧吉圓覺  
略疏云一約自體體性周徧曰普隨緣成德曰賢二約  
諸位曲濟無遺曰普鄰極亞聖曰賢三約當位德無  
不周曰普調柔善順曰賢表於理行清涼國師制華  
嚴三聖圓融觀中先明二聖三對表法一普賢即所信  
如來藏理趣般若云一切衆生皆如來藏普賢菩薩  
自體徧故初會即入如來藏身三昧故也文殊即能信之

開  
u a



心佛名經說一切諸佛皆因文殊而發心故善財始見發大心故二普賢表所起萬行上下經文皆云普賢行故文

殊表能起之解慈氏云汝先得見諸善知識聞菩薩行入解脫門皆文殊力也三普賢表證出纏

法界經云身相如虛空故善財入其身故善財見之即得智波羅蜜者依體起用故也文殊表能證大智

本所事佛名不動智故常為諸佛母故再見文殊方見普賢者顯其有智方證理故故古德名後文殊為智照無二相也然此二聖各相

融攝謂依體起行行能顯理故三普賢而是一體信若

無解信是無明解若無信解是邪見信解真正方了本

源成其極智極智返照不異初心故三文殊亦是一體

又二聖亦互相融二而不二沒同果海即是毗盧遮那

是為三聖故此阿那波婁婁吉低輸文句名波婁婁

菩薩常為一對吉低統別行

館 22

法華經 卷第一 十二 道賢為首 普賢為首



玄此云觀世音能所圓融有無兼暢照窮正性察其本  
末故稱觀也世音者是所觀之境也萬象流動隔別  
不同類音殊唱俱蒙離苦菩薩弘慈一時普救皆令  
解脫故曰觀世音應法師云阿婆盧吉低舍婆羅此  
云觀世自在雪山已來經本云娑婆羅則譯為音無  
量清淨平等覺經名盧鳩樓亘此云光世音西域記  
云阿縛盧枳多伊濕伐羅唐言觀自在合字連聲梵  
語如上分大散音即阿縛盧枳多譯曰觀伊濕伐羅  
譯曰自在舊譯為光世音或世自在皆訛謬也唐奘  
三藏云觀有不住有觀空不住空聞名不惑於名見

開



維摩 22

相不沒於相心不能動境不能隨  
動隨不亂其真可謂無礙智慧也  
摩訶那鉢

此云大勢至思益云我投足之處震動三千大千世  
界及魔宮殿故名大勢至觀經云以智慧光普照一切

令離三塗得無上力是  
故号此菩薩名大勢至  
維摩羅詰  
什曰秦言  
淨名垂裕

記云淨即真身名即應身真即所證之理應即所現  
之身生曰此云無垢稱其晦迹五欲超然無染清名  
遐布故致斯号大經云威德無垢稱王優婆塞西域  
記毗摩羅詰唐言無垢稱舊曰淨名然淨則無垢名則

維摩經第一 三三 北土宗卷第... 第五... 劫...



是稱義雖取同名乃有純陀舊云本名純陀後大  
異舊曰維摩詰者訛也衆稱德号為妙義補

注云不應名德兩分純陀是西音妙義乃此語阿迦雲此云藥王觀藥王藥上菩薩經

云過去有佛号瑠璃光照滅度之後時有比丘名為日藏宣布正法時有長者名星宿光聞說法故持呵梨勒及諸雜藥奉上日藏并諸大眾因此立名藥王後當作佛名為淨眼星宿光弟名電光明聞說法故以其醍醐上妙之藥而用供養因此立名名為藥上後當作佛名為淨藏文句云若推此義星光明應在喜

開  
ka



見之後從捨藥發誓已來名藥王故本草序云醫王  
子姓韋名古字老師元是踈勒國得道人也身被毳  
袍罽懸數百葫蘆頂戴紗巾手持藜杖常以一黑犬  
同行壽年五百餘歲洎開元中孟夏之月有人疾患稍  
多疹困師發願心存目想遂普施藥餌無不痊平觀  
之者便愈後乃圖形供養皇帝敬禮為藥王菩薩又  
神仙傳云昔堯舜之時躬湯之際周秦已後大漢至  
唐凡五度化身來救貧病其犬化為黑龍背負老師  
冲天蒲風活陀婆羅大論翻云善守思益云若  
而去衆生聞名者畢音得三菩



提故云善守孤山云賢守自守護賢德復守護眾生

或云賢首以位居等覺為眾賢之首亦名跋陀和此

云賢護妙樂云善即大論云秦言常

賢也王城在家菩薩大論云秦言常

故憂愁啼哭七日七夜鬱伽陀

故號常啼具如智論鬱伽陀

秦言盛達磨秦大論此

言法故号法盛和須

亦云婆須蜜多西域記云伐蘇密俎多唐

言世友舊曰和須蜜多訛也觀法師云亦

蜜多

開



翻天友隨世  
天方便化故

乾陀訶提

此云不休息念念流  
入薩婆若海初無休

息

瞿沙

西域記云  
此云音

瞿師

此云  
美音

提婆達多

亦名調達亦名提婆達兜法苑云本起經提婆達多  
齊云天熱以其生時人天等眾心皆驚熱無性攝論  
云唐云天授亦云天與謂從天乞得故入大乘論問  
彼提婆達多世世為佛怨云何而言是大菩薩答若  
是怨者云何而得世世相值如二人行東西各  
去步步轉遠豈得為伴又云是賓伽羅菩薩

商

館

ry



莫迦

此云善西域記云舊曰啖摩菩薩訛

阿差末

此云無盡意天台云

知一切法性無盡故菩薩發心無盡

般若拘羅

此云智積淨名疏云觀於實相

智慧積聚

跋陀婆羅賒塞迦

下生經曰秦言善教

那

羅延

維摩經那羅延菩薩涅槃疏翻為金剛

度五比丘篇第七

法華云即趣波羅柰為五比丘說原其由也太子入

開 ka



山父王思念乃命家族三人謂阿鞞跋提拘利舅氏  
二人謂陳如迦葉尋訪住止隨侍動靜二人著五欲  
太子初食麻麥遽尔退席三人著苦行太子後受乳  
糜亦復遠去洎成佛果念誰堪度初思二仙空言已  
死復念五人當往先度故至波羅柰一夏調根初為  
陳如說四諦得道次為阿鞞跋提說布施生天福樂  
同時證果三為迦葉拘利亦如前說皆得聖  
道是為三番度五比丘既先入道故首列之

阿若憍陳如

亦名俱隣法華疏云阿若名也  
此翻已知或言無知無知者非無



本言第一  
卷之四思三

所知乃是知無耳又翻為解楞嚴云我初稱解等具云解本際孤山云以第一解法者也憍陳如姓也此

翻火噐婆羅門種其鳥頤葛鞞亦阿說示此云馬

先事火從此命族勝亦云馬師亦名

阿輸波踰祇亦名婆提本行集云跋提梨

此云馬星迦此云小賢文句亦名摩訶

男若五分律及本行集亦名

則跋提與摩訶男兩別婆敷十力迦葉拘

若涅槃疏則摩訶

利太子男與拘利是一

開



十大弟子篇第八

舍利弗智慧目捷連神通大迦葉頭陀阿那律天眼  
須菩提解空富樓那說法迦旃延論義優波離持律  
羅睺羅密行阿難陀多聞淨名疏云今十弟子各執  
一法者人以類聚物以群分隨其樂欲各一法門攝  
為眷屬雖各掌一法何曾不具十德自有偏長故稱  
第一又增一阿含明一百比丘各有偏好為善不同  
例亦 舍利弗 大論云有婆羅論義師名婆陀羅  
如此 王云婦生一女眼似舍利鳥眼即  
名此女為舍利云眾入以其舍利所生皆共名之為



舍利弗弗秦言子也涅槃云如舍利弗母名舍利因  
 母立字故名舍利弗又翻身子文句云此女好形身  
 身之所生故言身子子亦云鶖  
 子母眼明淨如鶖由鶖來故眼大目犍巨連什

目連婆羅門姓也名拘律陀拘律陀樹名禱樹神得  
 子因以為名垂裕記問大經云目犍連即姓也因姓  
 立名目連何故名拘律陀耶答本自有名但時人多  
 召其姓故大經云耳淨名疏云文殊問經翻萊音扶  
 蒲根父母好食以標子名真諦三藏云勿伽羅此翻  
 胡豆綠色豆也上古仙人好食於此仍以為姓正云

開  
 ka



摩訶沒特伽羅新翻采菽氏菽亦豆也西  
域記云沒特伽羅舊曰目犍連訛略也

摩訶迦

葉波

文句此翻大龜氏其先代學道靈龜負  
仙圖而應從德命族故云龜氏時人多以

姓召之其實有名名畢鉢羅父母禱樹神而生子故  
名畢鉢羅言大者若約所表或因智大德大心大故  
稱大迦葉若約事釋者佛弟子中多名迦葉如十力  
三迦葉等於同姓中尊者最長故標大以簡之迦葉  
或翻飲光文句云迦葉身光亦能映物真  
諦翻光波古仙人身光炎涌能映餘光

阿那



律 或云阿那律陀此云無滅昔施食福人天受樂  
于今不滅淨名疏云或云阿泥盧豆或阿暹窳

乃樓馱唐賀如楚夏不同耳此云如意或云無貧過去

餓世曾以稗飯施辟支佛九十一劫天人之中受如

意樂故名如意今來無所乏斷故名無貧佛之須

從弟西域記云阿泥律虛陀舊曰阿那律者訛也

菩提 淨名疏云此云善吉亦云善業亦云空生其

生之日家室皆空父母驚異請問相師相師

占云此是吉相因名善吉稟性慈善不與物諍及其

出家見空得道兼修慈心得無諍三昧是以常能將

開



護物心故名善業以生時家宅皆空因名空生家宅  
皆空即表其長成解空之相生曰無諍三昧者解空  
無致論處為諍也西域記云蘇部底唐言善現舊曰  
須扶提或云須菩提譯曰善吉皆訛熏聞云應知善  
相不唯空物亦能感物故譬喻經云舍衛國長者名  
鳩留產子小字須菩提有自然福報食器皆空所欲  
皆滿然則空非斷無表妙有之不亡也真諦云是東方  
青龍陀佛又增一阿含云喜著好衣行本清淨所謂  
天須菩提是知釋  
富樓那彌多羅尼子  
門有二須菩提

館

224



丈句云富樓那翻滿願彌多羅翻慈尼女也父於滿  
江禱梵天求子正值江滿又夢七寶器盛滿中寶入  
母懷母懷子父願獲從諸遂願故言滿願彌多羅尼翻  
慈行亦云知識四韋陀有此品其母誦之以此為名  
或名彌室音質子翻善知識支謙譯度無極經名滿祝  
子謂父於滿江禱梵天而得其子西域記云布刺拏  
梅咄麗衍尼弗咄羅唐言滿  
慈子舊訛略云彌多羅尼子  
南天竺婆羅門姓也善解契經者淨名疏云此翻不  
定有云扇繩有云文飾未知孰正或曰此云離有無

摩訶迦旃延

什曰

開

ka



館  
22

破我

邬安波離

有翻化生或翻上首以其持律

慢心

為眾紀綱故名優波釐或翻近

執以佛為太子時彼為親近執事之臣

羅睺羅

古人云佛之家人非也訛云優波離

阿脩羅食月時名羅睺羅秦言覆障謂障月明也羅睺

羅六年處母胎所覆障故因以為名西域記云羅怛

羅舊曰羅睺羅又曰羅云皆訛略也此云執日淨名

疏曰有翻宮生太子出家太妃在宮何得有娠佛共

淨飯王於後證是太子之子

親是宮之所生因名宮生 阿難 大論秦言歡喜 佛成道時斛飯



王家使來白淨飯王言貴弟生男王心歡喜言今日大吉語來使言是男當字為阿難舉國欣慶又名慶喜亦翻無染雖殘思未盡隨佛入天人龍宮見女心無染著故立云持三藏教

阿難跋陀

此云喜賢立

阿難迦羅

此云喜海立云持圓教付法藏有三一阿難此

云持通教

云慶喜傳聲聞藏二阿難跋陀此云喜賢持緣覺藏三阿難迦羅此云喜海持菩薩藏圓覺略疏云略是

一人隨德名別

惣諸聲聞篇第九

開

ka chu

法苑珠林

三

引外持金剛



法藏論明四種聲聞一決定聲聞定入無餘故二增  
上慢聲聞未證謂證故三退菩提聲聞退大取小故  
四應化聲聞內祕外現故論自釋云後二與記前兩  
不記根鈍未熟故天台加佛道聲聞準經以佛道聲  
令一切聞約義據新入者又以決定聲聞及退菩提  
名為住果荆溪據三種逢值第三但論遇小不論遇  
大名元住小故聲。賓頭盧翻不動頗羅

聞義浩然非一也

賓頭盧

字也

頗羅

惰

姓也真諦云捷疾亦云利根或廣語本行集翻  
重幢婆羅門凡十八姓此居其一或云賓度羅跋



羅憤闍感通傳云今時有作賓頭盧聖僧像立房供  
養亦是一途然須別施空座前置碗鉢至僧食時令  
大僧為受不得以僧家盤盂設之以凡聖雖殊俱不  
觸僧食器若是俗家則隨俗所設恐僧不知附此編出  
薄拘羅

文句此翻善容色貞端正故準賢愚經  
應翻重姓中阿含異學又問汝於八十

年起欲想否答不應作如是問我八十年未曾起欲  
想尚未曾起一念貢高未曾受居士衣未曾割截衣  
未曾倩他衣未曾針縫衣未曾受請未曾從大家乞  
食未曾倚壁未曾視女人面未曾入尼房未曾與尼

開

ka



館  
22

相問訊乃至道路亦不共語八十難陀文句云亦

年坐荆溪云弘法之徒觀斯龜鏡難陀云放牛難

陀此翻善歡喜亦翻欣樂文句記云離呂婆多

從初慕道為名歡喜中勝故云善也離知婆多

正言頡賢隸伐多亦云離越此摩訶拘締丑

翻星宿或室宿從星辰乞子摩訶拘締夷

羅大論云秦言大膝摩陀羅次生一子膝骨鹿大

羅故名拘締羅舍利弗舅與姊舍利論義不如俱

締羅思惟念言非姊力也必懷智人寄言母口未生

乃尔及生長大當如之何故出家作梵志入南天竺



誓不剪爪讀

十八種經

憍梵鉢提

或云憍梵波提伽梵婆提笈房鉢底此翻牛伺

法華疏云昔五百世曾為牛王牛若食後常事虛哨餘報未夷時人稱為牛伺楞嚴云於過去世輕弄沙門

世世生生有牛伺病爾雅作齒與伺同郭璞云食之已久復出嚼之亦翻牛王又翻牛相

畢陵

伽婆蹉

七何切此云餘習五百世為婆羅門餘氣猶高過恒水叱小婢駐流非彼實心蓋習

氣也或名畢蘭進陀筏蹉此云餘習五百生惡性麤言今得餘習

孫陀羅難

開  
ka



館  
24

陀 孫陀羅此云好愛妻名也或云孫陀羅利此云善  
妙難陀云歡喜已号也簡放牛難陀故標其妻

優樓頻螺迦葉 文句翻云木瓜林近此林  
居故孤山云此云木瓜瘰

<sup>隆音</sup> 隆脊前有瘰如木瓜故又云 伽耶迦葉 孤山云  
禱此林神而生故得名也 伽耶山

名即象頭山也文句翻城近此 那提迦葉 那  
山故家在王舍城南七由旬 提

翻河西域記云捺地迦葉波舊曰那提迦葉訛也緝  
諸迦葉例無波字此亦略也毗婆尸佛時共樹剎柱



緣是為兄弟

劫賓那

此云房宿音秀父母禱房星感子舊云金毗羅此翻威如王

諾矩羅

此云鼠狼山

提婆婁那

西域記唐言天軍

憂婆提舍

大論云憂婆秦言豕提舍星名即舍利弗父字也

優波

斯那

本行集云隋云最上征將

唵烏坦羅

西域記云唐言上

阿折羅

西域記云唐言所行

迦留陀夷

此云黑光亦云麓黑

開 ka



館  
22

顏色黑  
光故

優陀夷

此云出現日  
出時生故

優波尼沙陀

資中此云塵性以觀塵性空  
而得道故亦名優波尼殺曇

周陀

或云周利此  
云大路邊生

佛本行經云其母是長者之女隨夫他國久而有孕  
垂產思歸行至中路即誕其子如是二度凡生二子

乃以大小而區別之大  
即周陀小即莎伽陀

莎伽陀

或云槃陀伽  
此云小路邊

生又翻繼道以其弟生  
繼於路邊故名繼道

波濕縛

西域記云唐言  
脇由自誓曰我



若不通三藏理不斷三界欲得六神通具  
八解脫終不以脇而至於席故号脇尊者  
須跋

陀羅 此云好賢西域記云唐言善賢舊曰蘇跋陀  
羅訛也鳩尸那城梵志年一百二十泥洹經

云須跋聰明多智誦四毗陀經一切書論無不通達  
為一切人之所崇敬聞佛涅槃方往佛所聞八聖道

心意開解遂得初果從佛出家又為廣說四諦即成羅漢  
迦多演尼子 西

記云迦陀衍那佛滅度後三百  
年出造發智論舊訛云迦旃延  
末田地 亦名摩田  
地亦名摩

開  
ka



田提此云中阿難化五百仙人在河中得戒故曰摩  
田地西域記云達麗羅川中大伽藍側有刻木慈氏  
菩薩像通高百餘尺末田底迦羅漢携引匠  
人升觀史多天親觀妙相往來三返尔乃功畢

優波

毘多

或名優波掘多此云大護或云笈<sub>其</sub>多佛  
滅百年出得無學果西域記云烏波毘多

唐言近護秣<sub>音未</sub>兔羅國城東五六里巖間有石室高  
二十餘尺廣三十餘尺四寸細籌填積其內尊者近  
護說法化導夫妻俱證羅漢果者

室縷<sub>力</sub>多頻

乃下一籌異室別族雖證不記



設底俱胝

丁尼切西域記云唐言聞二百億  
舊譯曰億耳謬也長者豪富晚有

繼嗣時有報者輒賜金錢二百億因名其子曰聞二  
百億泊乎成立未曾履地故其足跣音毛長尺餘光

潤細軟又西域記云富一億財一洛又便耳  
著珠墜人知富也或云耳有珠環價直一億 摩訶

波闍波提

此云大生主又云大愛道亦云憍曇  
弥此翻衆主西域記云鉢邏闍鉢底

唐言生主舊云波

耶輸陀羅

此云華色亦云名  
聞悉達次妃天人

闍波提者訛也

闍  
ka



知識出家為尼眾之主

宗釋論主篇第十

群生昏寢長夜冥冥先覺警言世慧日赫赫故西域記明  
四日照世東有馬鳴南有提婆西有龍猛北有童受  
或通宗乎眾典或別釋於一經既分照乎  
四方乃俱破於群翳故今此集列論主焉  
阿濕縛

窣窣沙

瞿廋

或名阿濕矩沙西域記云唐言馬鳴摩訶衍論曰若剋其本大光明佛若論其

因第八地內住位菩薩西天竺誕生盧伽為父瞿那  
為母同生利益過去世中有一大王名曰輪陀有千



白鳥皆悉好聲若鳥出聲大王增德若不出聲大王  
 損德如是諸鳥若見白馬則其出聲若不見時常不  
 出聲尔時大王徧求白馬終日不得作如是言若外  
 道眾此鳥鳴者都破佛教獨尊獨信若佛弟子此鳥  
 鳴者都破外道獨尊獨信尔時菩薩用神通力現千  
 白馬鳴千白鳥紹隆正法令不斷絕是故世尊名曰  
 馬鳴律宗統要鈔引 那伽是 曷樹那 義翻  
 緣異此學者須檢 那伽 龍 為猛  
 此出龍樹勸誡王頌彩字函西域記云那伽闕邊刺  
 那此云龍猛舊曰龍樹訛也什曰本傳云其母樹下

開  
 ka



生之因自阿周那阿周那者樹名也以龍成其道故  
以龍字号曰龍樹輔行云樹學廣通天下無敵欲謗  
佛經而自作法表我無師龍接入宮一夏但誦七佛  
經目知佛法妙因而出家降伏國王制諸外道外道  
現通化為花池坐蓮花上龍樹為象拔蓮華撲外道  
作三種論一大悲方便論明天文地理作寶作藥饒  
益世間二大莊嚴論明修一切功德法門三大無畏  
論明第一義中觀論者是其一品大乘入楞伽云大  
慧汝應知善逝涅槃後未來世當有持於我法者南  
天竺國中大名德比丘厥号為龍樹能破有無宗世



閒中顯我無上大乘法得

初歡喜地往生安樂國

# 提婆

此云天龍樹弟子  
波吒釐城僧屈外

道經十二年不擊捷巨音地提婆重聲摧伏異道提婆

因入大自在廟廟金為像像高六丈瑠璃為眼大有

神驗求願必得怒目動睛提婆語曰神則神矣本以

精靈訓物而假以黃金瑠璃威炫黯音於世何斯鄙哉

便登梯鑿神眼眾人咸云神被屈辱婆曰欲知神智

本無慢心神知我心復何屈辱夜營厚供明日祭神

神為肉身而無左眼臨祭歎曰能此施設真為希有

而我無眼何不施眼提婆即剗於已眼施之隨剗隨

閒  
ka



出凡施萬眼神大歡喜問求何願婆曰我辭不假他  
但未信受神曰如願即沒不現神理交通咸皆信伏

鳩摩羅邏多

西域記  
翻童受

室利邏多

西域  
記唐

言勝受起信論疏明五日  
論師以此論主照北印度

訶梨跋摩

宋言師  
子鎧苦

佛涅槃後九百年出中天竺國婆羅門

子初依薩婆多部出家造成實論

阿僧伽

西域

記唐言無著是初地菩薩天親之兄佛滅千年從弥  
沙塞部出家三藏傳云夜升覩史陀天於慈氏所受



瑜珈師地論莊嚴大乘論中邊

分別論晝則下天為眾說法

婆數盤豆

西域記云伐蘇畔度唐言世親舊曰婆數盤豆譯曰

天親訛謬言天親者菩薩乃是毗紐天親故云天親

於說一切有部出家受業本自北印度至於此也無

著命其門人令往迎候至此伽藍遇而會見無著弟

子止戶牖外夜分之後誦十地經世親聞已感悟追

悔甚深妙法昔所未聞毀謗之憊源發於舌舌為罪

本今宜斷除即執鋸息廉刀將自斷舌乃見無著住立

告曰夫大乘教者至真之理也諸佛所讚眾聖攸宗

開 ka



言欲誨汝尔今自悟悟其時矣何善如之諸佛聖教  
斷舌非悔昔以舌毀大乘今以舌讚大乘補過自新  
猶為善矣杜口絕言其利安在作是語已忽復不見  
世親承命遂不斷舌且詣無著諮受大乘於是研精  
覃思製大乘論凡百餘部並盛宣行

### 佛陀僧訶

西域記云唐言師子覺無著弟子密

行莫測高才有聞二三賢哲每相謂曰凡修行業願  
覲慈氏若先捨壽命得遂宿心當相報語以知其至其  
師子覺先捨壽命三年不報世親菩薩尋亦捨壽時  
經六月亦無報命時諸異學咸皆譏誚以為流轉惡



趣遂無靈驗其後無著菩薩於夜初分方為門人教授定法燈光忽翳空中大明有一天仙乘虛下降即進堦庭敬禮無著無著云尔來何暮今至何謂對曰從此捨壽往觀史多天慈氏內眾蓮華中生蓮華纔開慈氏讚曰善來廣慧旋遶纔周即來報命無著曰師子覺者今在何處曰我纔旋遶時見師子覺在外眾中耽著五欲無暇相顧無著曰慈氏何相演說何法曰慈氏相好言不能宣演說妙法義不異此然菩薩妙音清暢和

陳那

西域記云唐言童授妙吉祥菩薩指誨傳授如慈恩

雅聞者忘倦

開

ka



云因明論者元唯佛說文廣義散備在衆經故地持  
論云菩薩求法當於何求當於一切五明處求求因明  
者爲破邪論安立正道劫初題目創標真似爰暨世  
親再陳軌式雖紀綱已列而幽致未分故使賓主對  
揚猶疑破立之則有陳那菩薩是稱命世賢劫千佛  
之一也匿跡巖數栖巒等持觀述作之利害審文義  
之繁約于時巖谷震吼雲霞變彩山神捧菩薩足高  
數百尺唱言佛說因明論道願請重弘菩薩乃放神  
光照燭機感時彼南印土按達羅國王見放光明疑  
入金剛喻定請證無學果菩薩曰入定觀察將釋深

論

274



經心期大覺非願小果王言無學果者諸聖攸仰請  
尊速證菩薩撫之欲遂王請妙吉祥菩薩因彈指警  
曰何捨大心方興小志為廣利益者當轉慈氏所說  
瑜珈匡正頹綱可製因明重成規矩陳那敬受指誨  
奉以周旋於是覃思研精乃作因明正理門論又輔  
行云迦毗羅仙恐身死往自在天問天令往頻陀山  
取餘甘子食可延壽食已於林中化為石牀大有  
不逮者書偈問石後為陳那菩薩斥之書偈石裂 **賓**  
**伽羅** 中論序云天竺諸國敢預學者之流無不  
翫味斯論以為喉襟其染翰申釋者甚亦

開

ka



不少今所出者是天竺梵志名賓伽羅秦言青目之  
所釋也其人雖信解深法而辭亦雅中其間乖僻繁  
重者法師皆  
裁而禪之

波毗吠伽

西域記唐言清辯靜而  
思曰非慈氏成佛誰決

我疑遂於觀音菩薩像前誦隨心陀羅尼經涉三年  
菩薩現身謂論師曰何所志乎對曰願留此身待見  
慈氏菩薩曰人命難保宜修勝善生覩史天乃見慈氏  
對曰志不可奪也菩薩又云若其然者宜往馱那羯磔  
國城南山巖執金剛神所志誠誦持執金剛陀羅尼  
者當遂此願論師於是往而誦焉三載之後神出問云



伊何所願論師對曰願留此身待見慈氏神又謂曰  
此巖石內有脩羅宮如法行請石壁當開開即入中  
可以見也神又謂曰慈氏出世我當相報矣論師受  
命專精誦持又經三載乃呪芥子以擊石壁石壁乃  
開論師乃與六人入石壁

### 達磨波羅

西域記云唐言

裏入已石壁仍復如故

護法神負遠遁因即出家清辯論師外示僧佉之服  
內弘龍猛之學聞護法菩薩在菩提樹宣揚法教乃命  
門人往問訊曰仰德虚心為日久矣然以宿願未果遂  
乖禮謁菩提樹者誓不空見見當有證稱天人師護

開  
ka



法菩薩謂其使曰人世如幻身  
命若浮未遑談議竟不會見

### 瞿拏鉢類婆

西域記云唐言德光作辯真等論凡百餘部論主本  
習大乘未窮玄奧因覽毗婆沙論退業而學小乘作  
數十部論破大乘綱紀成小乘執著研精雖久疑情  
未除時有提婆犀那羅漢往來觀史多天德光願見  
慈氏決疑請益天軍以神通力接上天宮既見慈氏  
長揖不禮天軍謂曰慈氏菩薩次紹佛位何乃自高  
敢不致敬方欲受業如何不屈德光對曰尊者此言  
誠為指誨然我具戒苾芻頻必丑出家弟子慈氏菩薩



受天福樂非出家之侶而欲作禮恐非所宜菩薩  
知其我慢心故非是法器往來三返不得請疑

達磨俎

莊呂邏多

西域記云唐言法救  
舊曰達磨多羅訛也

伊

濕伐邏

西域記云  
唐言自在

佛地羅

西域記云  
唐言覺取

布

刺拏

西域記云  
唐言圓滿

僧伽跋陀羅

西域記云  
唐言衆

賢佛陀馱娑

西域記云  
唐言覺使

尸羅跋陀羅

開  
u a



館  
274

西域記云唐言戒賢

唐奘三藏親承經論

瞿那末底

西域記云唐言德慧

跋羅縷支

西域記云唐言賢愛西印度人妙極因明摧大慢婆羅門生陷地獄

慎那弗但羅

西域記云唐言最勝子製瑜珈師地釋論

末笈

乃曷利他

西域記云唐言如意即婆沙論師

般若羯羅

奘傳云唐

言慧生

達摩畢利

奘傳云唐云法愛

達摩羯



法言身... 卷之三... 和信之集... 身于自書

羅 奘傳云唐言法性 阿黎耶 奘傳云唐言聖使 馱娑 奘傳云唐言聖使 阿

黎斯那 奘傳云唐言聖軍 阿黎耶伐摩 奘傳云唐

言聖 秣奴若瞿沙 奘傳云唐言如意聲 達摩鬱

多羅 此云法尚佛滅八百年出造雜毗曇

宗翻譯主篇第十一 彦琮法師云夫預翻譯有八備十條一誠心受法志

開 ka



在益人二將踐勝場先牢戒足三文詮三藏義貫五  
乘四傍涉文史工綴典詞不過魯拙五襟抱平恕器  
量虛融不好專執六沉於道術淡於名利不欲高銜七  
要識梵言 不墜彼學八傳閱蒼雅粗諳篆隸不昧  
此文十條者一句韻二問荅三名義四經論五歌頌  
六呪功七品題八專業九字部十字聲宋僧傳云譯  
場經館設官分職可得聞乎曰此務所司先宗譯主  
即賡業書之三藏明練顯密二教者是也次則筆受  
者必言通華梵學綜有空相問委知然後下筆西晉  
僞秦已來立此負者即沙門道含玄蹟姚嵩聶涉承

館



遠父子至于帝王執翰即與梁武太后中宗又謂之綴  
文也次則度語正云譯語亦名傳語傳度轉令生解  
矣如翻顯識論沙門戰陀譯語是也次則證梵本者  
求其量果密以證知能詮不差所顯無謬失如居士  
伊舍羅證譯毗柰耶梵本是也至有立證梵義一頁  
乃明西義得失貴令華語下不失梵義也復立證禪  
義一頁沙門大通曾充之次則潤文一位頁數不煩  
令通內外學者充之良以筆受在其油素文言豈無  
俚俗儻不失於佛意何妨刊而正之故義淨譯場李  
嶠韋嗣立盧藏用等二十餘人次文潤色也次則證

開

ka



義一位蓋證已譯之文所詮之義也如譯婆沙論慧  
嵩道朗等三百人考證文義唐復禮累場充其任焉  
次有梵唄者法筵肇啓梵唄前興用作先容今生物  
善唐永泰中方聞此位也次有校勘清隋彥琮覆疏  
文義蓋重慎之至也次有監護大使後周平高公侯  
壽爲惣監檢校唐房梁公爲樊師監護相次觀楊慎  
交杜行顛等充之或用僧貞則隋以明穆曇遷等十  
人監掌翻譯事詮定宗旨也譯經圖紀云惟孝明皇  
帝永平三年歲次庚申帝夢金人項有日光飛來殿  
庭上問群臣太史傅毅對曰日聞西域有神号之爲



佛陛下所夢其必是乎至七年歲次甲子帝勅郎中  
蔡愔涇中郎將秦景博士王遵等一十八人西尋佛  
法至印度國請迦葉摩騰竺法蘭用白馬馱經并將  
盡釋迦佛像以永平十年歲次丁卯至于洛陽帝悅  
造白馬寺譯四十二章經至十四年正月一日五岳  
道士褚善信等負情不悅因朝正之次表請較試勅  
遣尚書令宋庠引入長樂宮帝曰此月十五日大集  
白馬寺南門尔日信等以靈寶諸經置道東壇上帝  
以經像舍利置道西七寶行殿上信等遶壇涕泣啓  
請天尊詞情懇切以栴檀柴等燒經莫經無損並爲

開

ka



灰燼先時升天入火履水隱形皆不復能善禁呪者  
呼策不應時太傅張衍語信曰所試無驗即是虛妄  
宜就西域真法時南岳道士費叔才等慙忸自感而  
死時佛舍利光明五色直上空中旋環如蓋徧覆大  
衆映蔽日輪摩騰先是阿羅漢即以神足游空飛行  
坐卧神化自在時天雨寶華及奏衆樂感動人情摩  
騰復坐法蘭說法時衆咸喜得未曾有時後宮陰夫  
人王婕妤音好諸等一百九十人出家司空楊城侯劉善  
峻等二百六十人出家四岳道士呂慧通等六百二十  
人出家京都張子尚等三百九十一人出家帝親與



群官為出家者剃髮給施供養經三十日造寺城外

七所安僧城內三寺安尼具如漢明法本內傳道家

操斤法本內傳是羅什門僧安造通慧辨云明帝夢金人事出

後漢紀此若虛妄豈名信史耶又吳書闕澤對吳主云褚善信

費叔才自感而死豈

是羅什門徒所造

# 迦葉摩騰

中印度人婆羅門種幼而敏悟兼有風姿博學多聞特明經律思力

精拔探賸鈎深敷文拊理義出神表嘗游西印度有

一小國請騰講金光明經俄而隣國興師來將踐境

輒有事礙兵不能進彼國兵眾疑有異術密遣使覘

敕但見君臣安然共聽其所講經明地神王護國之

開  
ka



館  
224

法於是彼國覩斯神驗請和求法時蔡愔等

躬請於騰騰與愔等俱來見帝終于洛陽

竺法

蘭

中印度人少而機悟淹雅博愛多通禪思妙窮毗尼誦經百餘萬言學徒千餘居不求安常懷

弘利戒軌嚴峻眾莫能窺遇愔求請便有輕舉之志而國主不聽密與騰同來間行後至共譯四十二章騰

卒自譯

曇摩迦羅

此云法時印度人也幼而才敏質像傀回偉善四韋

五經

陀妙五明論圖議運變靡所不該自謂在世無過於已嘗入僧坊遇見法勝毗曇曇躬勤尋省莫知旨趣乃



深歎曰佛法鈎深因即出家誦大小乘游化許洛事  
鈔云自漢明夜夢之始迦竺傳法已來迄至曹魏之  
初僧徒極盛未稟歸戒止以翦落殊俗設復齋懺事  
同祀祠後有中天竺曇摩迦羅誦諸部毗尼以魏嘉平  
至雒陽立羯磨受法中夏戒律始也準用十僧大行  
佛法改先妄習出僧祇戒心又有安息國沙門曇諦  
亦善律學出曇無德羯磨即大僧受法之初也  
平四年於洛陽白馬寺譯無量壽經

支謙

月氏國優婆塞也漢末游洛該覽經籍及諸伎

康僧鎧

印度人廣學群經義暢幽旨嘉

開  
ka



藝善諸國語細長黑瘦白眼黃睛時人語曰支郎眼中黃形軀雖細是智囊武烈皇帝以其才慧拜為博士謙譯經典

深得義旨

維祇難

此云障礙印度人學通三藏妙善四含游化為業武

昌譯

康僧會

康居國大丞相之長子世居印度年未齒學俱喪二親至性篤

孝服畢入道厲行清高弘雅有量解通三藏慧貫五明辯於樞機頗屬文翰以吳初染佛法大化未全欲使江左興立圖寺赤烏四年仗錫建康楊都譯經

竺曇摩羅察

此云



法護月氏國人甚有識量天性純懿操行精苦篤志  
好學萬里尋師屆茲未久博覽六經游心七籍解  
十六種書詰訓音義無不備識日誦萬言過目咸  
先居燉煌後處青門大周目錄云大康七年譯正

華尸利密多羅 此云吉友西域太子以國讓  
弟遂為沙門天姿高朗風神

俊邁儀兒卓然出於物表晉元帝世來游建

瞿

康王公雅重世号高座法師譯灌頂等經

曇僧伽提婆

或名提和此云衆天剎賓國  
人風采可範樞機有彰沉慮

開



四禪研心三藏初於符秦

帝國譯阿毗曇八捷度等

卑摩羅叉

此云無垢眼剎

賓國人澄靜有志履道苦節世号青

目律師羅什師事改譯什公十誦

佛馱跋

陀羅

此云覺賢大乘三果人甘露飯王之苗裔於此與羅什相見什所有疑多就咨決東

晉義熙十四年於謝司空寺譯華嚴六十卷

法顯

堂前池内有二童子常從池出捧香散華

姓龔平陽武陽人常翫經律舛缺誓志尋求以晉安

帝隆安三年歲次己亥游歷印度義熙元年歲次乙巳



汎海而還  
楊都譯經

# 曇摩耶舍

此云法稱剎賓國人少  
而好學長而弥篤神爽

高雅該覽經律陶思八禪游心七覺明悟出群幽鑒  
物表欲苦節求果天神語云何不觀方弘化而獨守

小善於是歷游諸

國譯差摩等經

# 鳩摩羅什婆

此云童壽壽祖  
印度人父以

聰敏見稱龜茲王聞以女妻之而生於什什居胎  
日母增辯慧七歲出家日誦千偈義旨亦通至年九  
歲與外道論義辯挫邪鋒咸皆愧伏年十二有羅漢  
奇之謂其母曰常守護之若年三十五不破戒者當

開  
ka



大興佛法度無數人又習五明四韋陀典陰陽星筭必窮其妙後轉習大乘數破外道近遠諸國咸謂神異母生什後亦即出家聰拔衆尼得第三果什既受具母謂之曰方等深教應大闡秦都於汝自身無利如何什曰菩薩之行利物亡軀大化必行鑪鑊無恨從此已後廣誦大乘洞其祕奧西域諸王請什講說必長跪座側命什躡登符堅建元九年太史奏云有德星現外國當有大德智人入輔中國堅曰朕聞西域有羅什襄陽有道安將非此耶後遣將軍呂光等率兵七萬西伐龜茲光與什同來什在道數言應變光



盡用之光據西涼亦請什留至姚秦弘始三年興滅  
西呂方入長安秦主興厚加禮之延入西明閣及道  
遙園別館安置勅僧碧音略等八百沙門諮受什旨興  
卑萬乘之心尊三寶之教於草堂寺共三千僧手執  
舊經而參定之莫不精究洞其深旨時有僧叡興甚  
嘉焉什所譯經叡並參正然什詞喻婉約出言成章  
神情鑒徹傲岸出群應機領會鮮有其匹且篤性仁  
厚汎愛爲心虛已善誘終日無倦南山律師嘗問天  
人陸玄暢云什師一代所翻之經至今若新受持轉  
盛何耶荅云其人聰明善解大乘已下諸人並皆俊

開

ka



人一代之寶也絕後光前仰之所不及故其所譯以  
悟達為先得佛遺寄之意也又從毗婆尸佛已來譯  
經又云什師位階三賢  
文殊指授令其刪定

### 佛馱耶舍

此云覺明  
罽賓國人

操行貞白戒節堅固儀止祥淑視瞻不凡五明四韋  
之論三藏十二之典特悟深致流辯無滯以姚秦弘  
始年達于姑臧什先師之勸興往邀興即勅迎并有  
贈遺笑不受曰明旨既降便應載馳檀越待士既厚  
脫如羅什見處未敢聞命重使敦喻方至長安興自  
出迎別立新省於逍遙園四事供養並皆不受時至



分衛一食而已耶舍赤髭時人號為赤髭毗婆沙興  
 凡所供給衣服卧具滿三間屋不以關心興為貨之  
 造 曇摩識 或曇無識此云法豐中印度人日誦  
 寺 萬言初學小乘五明諸論後遇白頭  
 禪師教以大乘十日文諍方悟大旨識明解呪術所  
 向皆驗西域号為大神呪師以北涼沮渠玄始元年至  
 姑臧賈涅槃經前分十卷并菩薩戒止於傳舍慮失  
 經本枕之而卧夜有神人牽識墮地識謂為盜如是  
 三夕乃聞空中聲曰此是如來解脫之藏何為枕之  
 識聞慚寤乃安高處盜者夜捉捉舉不能明旦識持

開  
 ka



不以爲重盜謂聖人悉來

拜謝遜聞識名厚遇請譯

佛馱斯那

此翻覺軍

天才聰朗誦半億偈經明了禪法西方諸

國号爲人中師子口誦梵本北涼譯經

浮陀

跋摩

此云覺鎧西域人志操明直聰悟出群雖復徧集三藏徧善毗婆沙論常誦此部用

爲心要智猛

雍州人稟性端厲明行清白少襲法服修業專誠志度宏邈情深佛法西尋靈

迹北涼永和年

中西還翻譯

曇摩蜜多

此云法秀罽賓國人生而連眉



沉邃慧鑒常有善神潛形密護每之國境  
神夢告王去亦如之宋文元嘉建業翻譯

畫河木

耶舍

此云時稱西域人性剛直寡嗜欲深善三  
藏多所諳知尤工禪思宋文元嘉元年鐘

山翻譯僧

含筆受

伊葉波羅

此云自在西域人善通  
三藏解貫四舍宋文元

嘉彭城

翻譯

智嚴

涼州人道化所被幽顯咸伏未出  
家前曾犯五戒後受僧具疑不得

戒遂泛海至印度咨問羅漢亦不能決為詢弥勒慈  
氏答云得戒嚴甚喜焉得經梵本宋文元嘉楊都翻

齊書卷一

十一

開  
ka



館  
222

譯

# 求那跋摩

宋云功德鎧闍賓王之少子  
洞明九部博曉四含深達律

品妙入禪要誦經百餘萬言闍賓王薨眾請紹位恐  
為戒障遂林栖谷飲孤行山野遁跡人世形儀感物  
見者發心宋文元嘉達于建業帝曰弟子常欲齋戒  
不殺迫以身徇於物不獲從志法師何以教之對曰夫  
道在心不在事法由己非由人且帝王與匹夫所修各異  
匹夫身賤名劣言令不威若不剋己苦躬將何為用  
帝王以四海為家兆民為子出一嘉言士女咸悅布  
一善政人神以和固當形不夭命役無勞力則使風



雨適時寒暖應節百穀滋繁桑麻鬱茂如此持齋  
齋亦大矣如此不殺德亦衆矣寧在缺半日之食全  
一禽之命然後方爲弘濟耶帝大悅曰法師所言真  
謂開悟人心明達物理談盡於人天之際矣事鈔云  
宋元嘉七年至揚州譯善戒等經爲比丘尼受具初  
緣又後有師子國尼八人來至云宋地未經有尼何  
得二衆受戒摩云尼不作本法者得戒得罪尋佛制  
意法出大僧但使僧法成就自然得戒所以先令作  
本法者正欲生其信心爲受戒方便耳至於得戒在  
大僧羯磨時生也諸尼苦求更受荅曰善哉夫戒定

開

ka



館

222

慧品從微至著若欲增明甚相隨喜且令西尼學

更往中國請尼令足十數至元嘉十年有僧伽跋摩

者此云衆鎧解律雜心自涉流沙至揚州初求那許

尼重受未備而終俄而師子國尼鐵索羅等三人至

京足前十數便請衆鎧

為師於壇上為尼重受

碩學志韻剛潔不偶世群求法懇惻忘身徇道以晉

隆安年初西尋靈迹經羅刹之野聞天鼓之音禮釋

迦影迹受羅漢之語歷遊西方善梵書語印度

字音訓釋詞句悉皆備解後來長安復至江左

求



# 那跋陀羅

此云功德賢中印度人幼學五明四韋陀論志性明敏度量該博後

遇雜心莫測涯際方悟佛法崇深投簪落彩專精志業博通三藏慈和恭恪事師盡禮捨小學大深悟幽旨宋文勅住祇洹荊州刺史南譙王劉義宣嘗請講華嚴經跋陀自愧未善宋言旦夕禮懺求觀世音忽夢有人白服持劍擎一人頭來謂陀曰何故憂耶陀以意對荅曰不須多憂即便以劍易於陀首更安新頭問曰得無痛耶荅曰不痛既寤心神喜悅於是就講辯注若流後還揚都屬帝宴會王公畢集帝欲試

開  
u a



其機辯并解人意不帝見其白首而謂曰師今日不  
負遠來之意自外知何唯有一在賢即荅言慕化遠  
來天子恩遇垂三十載今年  
七十唯一死在帝大悅  
曇無竭此云法勇亦云法上

姓李黃龍人幼為沙彌勤修苦行持戒誦經為師所  
重嘗聞法顯躬踐佛國慨然有忘身之誓以武帝永  
初年招集同志僧猛等二十五人共遊西域二十餘  
年自餘並死唯竭獨還於罽賓得梵經本楊都翻譯  
西域人道契既廣善誘日新宋大明年  
到荊州為釋玄暢翻譯暢刊正文義詞

# 功德直

西域人



旨婉密舒手出香掌

中流水莫之測也

達摩摩提

此云法意 西域人悟

物情深隨方啓喻齊武

求那毗地

此云德進 中印度人

永明譯提婆達多品

誦大小乘二十萬言陰陽圖讖莫不窮

曇摩流

究執錫戒塗威儀端肅齊武永明翻譯

支

此云法希亦曰法樂南印度人偏以律藏傳名弘道為務感物而動遊魏洛陽

菩提

流支

此名覺希北印度人遍通三藏妙入物持志在弘法廣流視聽魏宣武帝洛陽翻譯

開 ka



館  
222

勒那摩提 或云婆提此言寶意中印度人誦  
一億偈博瞻之富理事兼通光明

禪法魏宣武帝請講華嚴詞義開悟忽於高座見大

官執笏云天帝請師講華嚴意曰今法席未終經訖

從命然法不獨資都講香火維那梵唄請亦定之使

如其言講將了見前使來迎果與都講等五人俱於

座終道 此言弱聲亦云弘弱扶南國人

俗咸覩 曼陀羅 神解超悟幽明畢觀無憚夷險

志存弘化梁 此云真諦亦云拘那

武揚都翻譯 波羅末陀 羅陀此曰親依西印



度優禪尼國人景行澄明器宇清肅風神爽拔悠然  
 自遠群藏廣部罔不措懷藝術異解徧素諳練梁武  
 泰清於寶雲殿譯經屬侯景紛紜乃適豫章始興南  
 康等雖復恓惶譯業無輟即汎舶西歸業風賦命飄  
 還廣州住制止寺翻譯  
 訖陳泰建譯五十部

### 闍那崛多

此言志  
德北印

度人刹帝利種少懷達量長垂清範遊涉  
 行化來達茲境周武帝世譯普門重頌

### 達摩

### 笈多

隋言法密南賢豆國人開皇十年來屈瓜州  
 文帝延入京寺義理允正稱經微旨然而慈

開  
ka



館  
222

怒立身恭和成性心非道外行在說前戒地夷而靜  
定水幽而潔經洞字原論探聲意容儀祥正勤節高  
猛誦響音繼昏晨法言通內外好端居而簡務貴寡欲  
而息求無倦誨人有踰利已至煬帝定鼎東都置翻

譯 館 波羅頗迦羅 唐言作明知識或云波頗  
此云智光中印度人刹帝

利種識度通敏器宇冲邃博窮內外研精大  
小誓傳法化不憚艱危遠涉葱河貞觀屈此 立

奘 河南洛陽人俗姓陳氏穎川陳仲弓之後鳩車  
之齡落髮竹馬之齒通玄墻仞干霄風神朗月



京洛名德咸用器之戒具云畢偏肆毗尼儀止祥淑  
妙式群範閱筌蹄乎九丘探幽旨于八藏常慨教缺  
傳匠理翳譯人遂使如意之寶不全雪山之偈猶半  
於是杖錫裹足履險若夷旣戾梵境籌諮無倦五  
明四含之典三藏十二之筌七例八轉之音三聲六釋  
之句皆盡其微畢究其妙法師討論一十七周遊覽  
百有餘國貞觀十九年迴鞞布上京勅弘伽梵達  
福寺翻譯已上多出靜邁法師譯經圖紀  
摩智昇續譯經圖紀云唐云阿地瞿多唐  
尊法西印度人譯大悲經

開  
ka



館  
222

無極高中印度人學窮滿字行潔圓珠精

練五明妙通三藏天皇永徽長安翻譯 那提言

福生具依梵言則云布如焉伐耶此但訛

略而云那提也本中印度人慈恩翻譯 地婆訶

羅 唐言日照中印度人洞明八藏博曉四含戒行  
清高學業優瞻尤工呪術兼洞五明志在利生

來譯 佛陀多羅 唐云覺救罽賓人也  
弘福 於白馬寺譯圓覺經 佛陀

波利 唐云覺護罽賓國人忘身徇道遍觀靈跡聞  
文殊在清涼山遠涉流沙躬來禮謁天皇儀



鳳元年杖錫五臺虔禮聖容倏見一翁從山出來作  
婆羅門語謂波利曰師何所求波利荅曰聞文殊隱  
山來欲瞻禮翁曰師將佛頂尊勝陀羅尼經來不此  
土衆生多造諸罪佛頂呪除罪祕方若不將經徒來  
無益縱見文殊何必能識可還西國取經傳此弟子  
當示文殊所在波利便禮舉頭不見老人遂返本國  
取得經來狀奏天皇遂令杜行顛及日照三藏於內  
共譯經留在內波利泣奏志在利人請布流行帝愍  
專志遂留所譯之經還其梵本波利將向西明與僧  
順貞共譯佛頂尊勝陀羅尼經所願已畢持經梵本

開

ka



入於五臺

**實又難施**

唐言學喜于闐國人智  
度弘曠利物為心善大

于今不出

小乘兼異學論天后明揚佛日敬重大乘以華嚴舊

經處會未備遠聞于闐有斯梵本發使迎請實又與

經同來赴

**義淨**

齊州人俗姓張字文明髻齒之  
年辭榮落髮徧詢名匠廣探群

洛重譯

籍內外通曉今古徧知年十有五志遊西域徧師名

匠學大小乘所為事周還歸故里凡所遊歷三十餘

國往來問道出二十年

**達摩流支**

唐言法  
希天后

天后證聖河洛翻譯



改為菩提流志唐云覺愛南印度人婆羅門種姓迦  
葉氏聰敏絕倫風神爽異生年十二外道出家年登  
耳順自謂孤行撩僧論議騶居委以身事時有耶舍瞿沙  
知其根熟遂與交論未越幾關詞理俱屈始知佛日  
高明匪螢燈並照法海深廣豈涓滴等潤投身敬事  
專學佛乘未越五年通達三藏天皇遠聞雅譽遣使  
往邀未及使還白雲遽駕暨天后御極赴京翻譯  
至和帝龍興譯寶積經此經立契昔翻數行乃歎此  
土群生未有緣矣余氣力衰竭因而  
遂輟和帝命志續契餘功遂譯于世  
**般刺蜜**

開

ka



館  
22

帝

唐云極量中印度人懷道觀方隨緣濟度展轉遊化達我支那乃於廣州制旨道場譯首

楞嚴自漢至唐翻譯儒釋惣有二百九十二人今略編集現行經人苟欲具知當披新舊譯經圖紀

釋迦彌多羅

此云能支師子國長壽沙彌門三果聖人唐高宗敬重

伽釋迦

說題云釋迦稍訛正云鑠佉此曰雲峰璿云此云能降伏

七眾弟子篇第十一

大論云佛弟子七眾一比丘二比丘尼三學戒尼四



沙弥五沙弥尼六優婆塞七優婆夷然諸經中標四  
眾者自古皆以比丘比丘尼優婆塞優婆夷為四  
眾天台乃立發起當機影嚮結緣以為四眾是則七  
眾雖別四眾咸通七四共成二十八眾

## 室灑

舊翻弟子新云所教南山曰學在我後  
名弟解從師生名子天台云師有匠成  
之能學者具資稟之德資則捨父從師敬師如父師之  
謙讓處資如弟故夫子云回也處余如父余也處回  
如弟律云和尚於弟子當生兒想弟子於和尚當  
生父想司馬彪曰徒弟子謂門徒弟子老子云善人

開  
ka



不善人之師不善人善人之資也南山云佛法

廣大實由師資相攝互相敦遇財法兩濟日益業深  
行久德固皆賴此矣比真教陵遲慧風掩扇俗懷侮  
慢道出非法並由師無率誘之心資缺奉行之志二  
彼相捨妄流鄙境欲

### 比丘

大論云比丘名乞士清淨活命故復次比名破

令道光焉可得乎

丘名煩惱能破煩惱故復次比名怖丘名能怖魔  
王及魔人民淨名疏云或言有翻或言無翻言有翻  
者翻云除饑衆生薄福在因無法自資得報多所饑  
乏出家戒行是良福田能生物善除因果之饑乏也



言無翻者名含三義我智論云一破惡二怖魔三乞士  
一破惡者如初得戒即言比丘以三羯磨發善律儀  
破惡律儀故言破惡若通就行解戒防形非定除心  
亂慧悟想虛能破見思之惡故名破惡二怖魔者既  
能破惡魔羅念言此人非但出我界域或有傳燈化  
我眷屬空我官殿故生驚怖通而言之三魔亦怖三  
名乞士者乞是乞求之名士是清雅之稱出家之人  
內修清雅之德必須遠離四邪淨命自居福利衆生  
破憍慢心謙下自卑告求資身以成清雅之德故名  
乞士又云此具三義一殺賊從破惡以得名二不生從

開

ka



館  
22

怖魔而受稱三應供因乞士以成德涅槃說四種比

丘一者畢竟道學無二者示道初二三者受道通內四者汗

道犯四重者善見論云善來得戒三衣及瓦鉢貫著

左肩上鉢色如青鬱鉢羅華袈裟鮮明如赤蓮華針

線芥子漉善見云尼者女也文句云通稱

囊備具比丘尼女為尼智論云尼得無量律儀

故應次比丘佛以儀法不便故在沙門後比丘尼稱

阿姨師姨者通慧指歸云阿平聲即無過音蓋阿音

轉為過也有人云以愛道尼是佛姨故例喚阿姨今

詳梵云阿梨夷此云尊者或翻聖者今言阿姨略也



僧祇云阿梨耶僧聽是也事鈔尼衆篇云善見佛初  
不度女人出家爲滅正法五百年後爲說八敬聽出  
家依教行故還得千年今時不行隨處法滅會正記  
云佛成道後十四年姨母求出家佛不許度阿難爲  
陳三請佛令慶喜傳八敬向說若能行者聽汝出家  
彼云頂戴持言八敬者一者百歲比丘尼見初受戒  
比丘當起迎逆禮拜問訊請令坐二者比丘尼不得  
罵謗比丘三者不得舉比丘罪說其過失比丘得說  
尼過四者式叉摩那已學於戒應從衆僧求受大戒五  
者尼犯僧殘應半月在二部僧中行摩那埵六者尼

開

ka



半月內當於僧中求教授人七者不應在無比丘處  
夏安居八者夏訖當詣僧中求自恣人如此八法應  
尊重恭敬讚歎盡形不應違今述頌曰禮不罵謗不  
舉過從僧受戒行摩那半月僧中求教授安居近僧

請自

## 式又摩那

此云學法女四分十八童女

恣

應二歲學戒又云小年曾嫁年

十歲者與六法十誦中六法練心也能持六法方與  
受具二年者練身也可知有胎無胎事鈔云式又尼  
具學三法一學根本謂四重是二學六法即羯磨所  
謂染心相觸盜人四錢斷畜生命小妄語非時食飲



酒也三學行法謂一切大尼戒行並須學之若學法中  
犯者更與二年羯磨僧祇云在大尼下沙弥尼上坐  
今述頌曰染心相觸盜四錢斷畜生命小  
妄語戒非時食及飲酒是名式又學六法

沙弥

南山沙弥别行篇云此翻息慈謂息世染之情以慈  
濟群生也又云初入佛法多存俗情故須息惡行慈  
也音義云沙弥二字古訛略也唐三藏云室利摩拏  
路迦此翻勤策男寄歸傳云授十戒已名室羅末尼  
譯為求寂最下七歲至年十三者皆名駟烏沙弥若年  
十四至十九名應法沙弥若年二十已上皆号名字沙

開

ka



彌沙彌尼

奘三藏云室利摩拏理迦此云勤策女

優婆塞

優婆夷

肇曰義名信士男信士女淨名疏云此云清淨士清淨女亦云善宿男善

宿女雖在居家持五戒男女不同宿故云善宿此未可定用荆溪云依餘經文但云近佛得善宿名不可定云男女不同宿也涅槃疏云一日一夜受八戒者名為善宿優婆塞西域記云鄒波索迦唐言近事男舊曰伊蒲塞又曰優婆塞皆訛也鄒波斯迦唐言近事女舊優婆斯又曰優婆夷皆訛也言近事者親近



承事諸佛法故後漢書名伊蒲塞注云即優婆塞也  
中華翻爲近住言受戒行堪近僧住也或名檀那者  
要覽曰梵語陀那鉢底唐言施主今稱檀那訛陀爲  
檀去鉢底留那也思大乘論云能破慳悋嫉妬及貧  
窮下賤苦故稱陀後得大富及能引福德資糧故  
稱那又稱檀越者檀即施也此人行施越貧窮海

釋氏衆名篇第十三

古者出家從師命氏如帛法祖竺道生之流也東晉  
安法師受業佛圖澄乃謂師莫過佛宜通稱釋氏後  
增一阿含流傳此土經叙佛告諸比丘有四姓出家者

開

ka



館

無復本姓但言沙門釋子

是釋子非沙門乃王種也是沙門非釋子婆羅門也是沙門是釋子

乃比丘也非沙門非釋子二賤姓也

所以然者生由我生成由法成其猶四

大河皆從阿耨泉出又弥沙塞云汝等比丘雜類出

家皆捨本姓稱釋子沙門又長阿含云弥勒弟子皆

稱慈子自非大權應迹豈能立姓與經懸合故天神

稱為印手菩薩然淨名云夫出家者為無為法天台

釋云若見佛性出二死家方真出家應具四句一形

心俱不出二形出心不出三形不出心出即是觀行出

家

什曰若發無上道心心超三界形雖有繫乃真出家

四者形心俱出故南山云真誠

出家者怖四死之多苦厭三界之無常辭六親之至



愛捨五欲之深著能如是者名真出家則可紹隆三寶度脫四生利益甚深功德無量其衆名号今列翻譯  
僧伽 大論秦言衆多比丘一處和合是名僧伽譬  
如大樹叢林是名爲林淨名疏云律名四人  
已上皆名衆律鈔曰此云和合衆和合有二義一理  
和謂同證擇滅故二事和別有六義戒和同修見和  
同解身和同住利和同均口和無諍意和同悅什師  
云欲令衆和要由六法一以慈心起身業二以慈心  
起口業三以慈心起意業四若得食時減鉢中飯供  
養上座一人下座一人五持戒清淨六漏盡智慧肇曰

開

ka



館  
22

非真心無以具六法非六法無以和群衆如衆不和非  
敬順之道也又僧名良福田者報息經云衆僧者出  
三界之福田謂比丘具有戒體戒爲萬善之根是故  
世人歸信供養種福如沃壤之田能生嘉苗故号良  
福田大論云是僧四種一有羞僧持戒不破身口清  
淨能別好醜未得道二無羞僧破戒身口不淨無惡  
不作三啞羊僧雖不破戒根鈍無慧不別好醜不知  
輕重不知有罪無罪若有僧事二人共諍不能斷決  
默然無言如白羊人殺不能作聲四實僧若學無學  
住四果中行四向道是名實僧唐太宗嘗問玄奘三



藏欲樹功德何最饒益法師對曰衆生寢惑非慧莫  
啓慧芽抽植法爲其資弘法由人即度僧爲最

# 沙門

或云桑門或名沙迦憇門字上聲曩皆訛正言  
室摩那拏或舍羅磨拏此言功勞言修道

有多勞也什師云佛法及外道凡出家者皆名沙門  
肇云出家之都名也秦言義訓勤行勤行取涅槃阿  
含經云捨離因愛出家修道攝御諸根不染外欲慈  
心一切無所傷害遇樂不忻逢苦不戚能忍如地故号  
沙門後漢書郊祀志云沙門漢言息心削髮去家絕情  
洗欲而歸於無爲也瑞應云息心達本源故号爲沙

開  
ka



館

222

門或云具名沙門那此云乏道以爲三福田故能斷  
衆生饑乏以修八正道故能斷一切邪道故迦葉品  
云沙門那者即八正道沙門果者從道畢音永斷一  
切貪嗔癡等云世言沙門名之那者名道如是道者  
斷一切之斷一切道以是義故名八正道爲沙門那  
從是道中獲得果故名沙門果或以沙門翻勤息垂  
裕記云謂勤行衆善止息諸惡息界內惡者藏通沙  
門次第息界內外惡者別教沙門一心徧息內外諸  
惡者圓融沙門瑜珈論云有四沙門一勝道沙門即  
佛等二說道沙門謂說正法者三活道沙門謂修諸



善品者四汗道沙

# 苾芻

古師云含五義一體性

門謂諸邪行者

柔輒喻出家人能折伏

身語麤獷故二引蔓旁布喻出家人傳法度人連延不

絕故三馨香遠聞喻出家人戒德芬馥為眾所聞四

能療疼痛喻出家人能斷煩惱毒害故五不背日光

喻出家人常向佛日故智論云出家多修智慧智慧

是解脫因緣俗人多修福德福德是樂因緣僧祇云

供養舍利造塔寺非我等事彼國王居士樂福之人

自當供養比丘事者所謂

或和闍羯磨疏

結集三藏勿令佛法速滅

# 和尚

云自古翻譯多

開

ka



雜

22

雜蕃胡胡傳天語不得聲實故有訛僻傳云和尚梵  
 本正名鄔波遮迦傳至于闐翻為和尚傳到此土什  
 師翻名力生舍利弗問經云夫出家者捨其父母生  
 死之家入法門中受微妙法蓋師之力生長法身出  
 功德財養智慧命功莫大焉又和尚亦翻近誦以弟  
 子年少不離於師常逐常近受經而誦善見云和尚  
 外國語漢言知有罪知無罪也明了論本云優波陀訶  
 翻為依學依此人學戒  
定慧故即義淨云鄔波陀耶此云親教師由能教離  
和尚也出世業故和尚有二種一親教即受業也二依止  
 即稟學也毗奈耶云弟子門人纔見師時即須起立



若見親教 **闍黎** 或阿祇利寄歸傳云梵語阿遮

即捨依止 **闍黎** 黎耶唐言軌範今稱闍黎訛略

菩提資糧論云阿遮黎夜隋言正行南山鈔云能糾

正弟子行故四分律明五種阿闍黎一出家阿闍黎

所依得出家者二受戒阿闍黎受戒作羯磨者三教

授阿闍黎教授威儀者四受經阿闍黎所從受經若

說義乃至四句偈五依止阿闍黎乃至依住一宿者

和尚及依止多已十夏者為之上四師皆多已五夏

者為 **頭陀** 新云杜多此云抖擻亦云修治亦云

之 **頭陀** 洮汰垂裕記云抖擻煩惱故也善住

闍黎 ka



意天子經云頭陀者抖擻貪欲嗔恚愚癡三界內外  
六入若不取不捨不修不著我說彼人名為社多今  
訛稱頭陀大品云須菩提說法者受十二頭陀一作  
阿蘭若二常乞食三納衣四一坐食五節量食六中  
後不飲漿七塚間住八樹下九露地住十常坐不卧  
十一次第乞食十二但三衣大論六十七云十二頭  
陀不名為戒能行則戒莊嚴不能行不犯戒然論但  
依經次第廣釋不分部位諸文引用多誤故此點出  
南山律鈔位分為四衣二一納衣二但三衣食四一  
乞食二不作餘食法三坐四一揣徒端切揣者雜也一和雜者不以種種盛貯名一揣



處五一蘭若二塚間三樹下四露坐五隨坐威儀  
 常坐此無次第乞食處加隨坐通源記引南山云  
 李世佛法崇尚官榮僥倖之夫妻生朋異庶因斯語  
 自省厥躬至若謂利養如毛繩視朱門為蓬戶尚思曳  
 尾猶被興嘲況乎以咳唾為恩眄睐成飾潛通惠好  
 強事趨馳縱假寵於一時終受嗤於羣口榮不補辱  
 夫何**婆檀陀**大論秦言大德毗柰耶律云佛言  
 誤哉從今日後小下苾芻於長宿處應

喚大德

**體毗履**

此云老宿他毗  
利此云宿德

**悉替那**

此云上座五分

開  
ka



律佛言上更無人名上座道宣勅爲西明寺上座列  
寺主維那之上毗尼母云從無夏至九夏是下座自  
十夏至十九夏是中座自二十夏至四十夏是上座  
五十夏已上一切沙門之所尊敬名耆宿毗婆沙論  
云有三上座一生年上座即尊長者具舊戒名眞生  
故二世俗上座即知法富貴大財大位大族大力大  
眷屬雖年二十皆應和合推爲上座三法性上座即  
阿羅漢律云瓶沙王稱佛弟子爲上人大品經佛言  
若菩薩一心行阿耨多羅三藐三菩提心不散亂是  
名上人瑜珈論云無自利利他行者名下士有自利



無利他名中士  
有二利名上士  
**摩摩帝**  
或云毗呵羅莎弭略  
此云寺主僧史略云

詳其寺主起乎東漢白馬寺也寺既爰處人必主之  
于時雖無寺主之名而有知事之者東晉以來此職  
方盛故梁武造光宅寺召法雲為寺主創立僧制

**維那**

南山云聲論翻為次第謂知僧事之次第  
寄歸傳云華梵兼舉也維是綱維華言也

那是梵語刪去羯磨陀三字也僧史略云梵語羯磨  
陀那譯為事知亦云悅眾謂知其事悅其眾也稽其  
佛世飲光統眾於靈鷲身子泣事於竹林音義指

開

ka



維那

歸云僧如網假有德之人為網繩也隋智琳潤州刺史  
李海游命琳為斷事網維迹後寺立三網上座維那典

座也 鐸曷擺 寄歸傳云唐言小師毗奈耶云難  
陀比丘呼十夏比丘為小師如僧叡

謂僧道寸云君當為萬人 阿夷恬 此云新學亦  
法主豈可對揚小師乎 云新發意

翻譯名義集第一

宋太尉宅施錢十四貫足助開

此集增崇福慧



東掖白蓮教院住持與咸喜遇  
翻譯名義回施五貫助集流通

開元寺都僧正普照大師 智燈施錢開集二版

比丘 淨行 遂 各開一版並用莊嚴淨土

比丘 祖輝等回施蓮華淨社剩十七貫足助開  
此集莊嚴淨土

傳法寺比丘尼 彦楷 施五貫足

莊嚴淨土

常熟縣明靜菴淨人蘇 彦億 募錢十二貫足  
各隨施主願心如意

開

ka



開化圖書館

Kaishua library

印



開化圖書館

Kaichua library

趙



開化圖書館

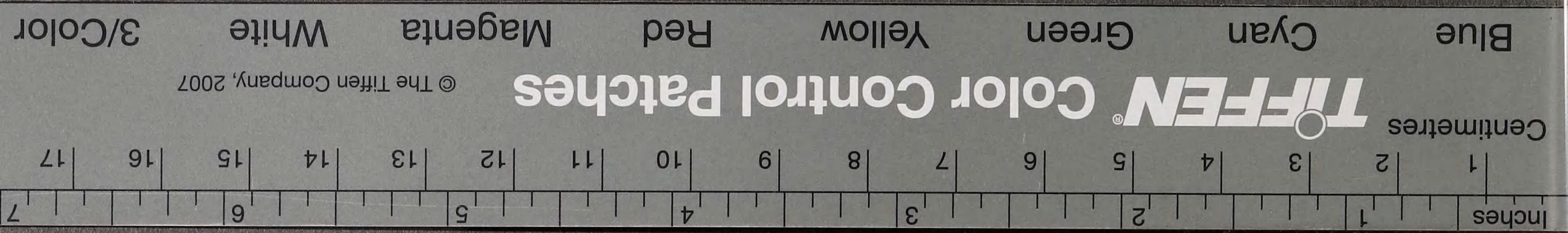
Kaishua library



開化圖書館

kaikwa library





翻譯名義集

一

開元圖書館  
Kashima Library



開化圖書

Kaithua Library



Inches 1 2 3 4 5 6 7

Centimetres 1 2 3 4 5 6 7 8 9 10 11 12 13 14 15 16 17

**TIFFEN** Color Control Patches

© The Tiffen Company, 2007

Blue

Cyan

Green

Yellow

Red

Magenta

White

3/Color