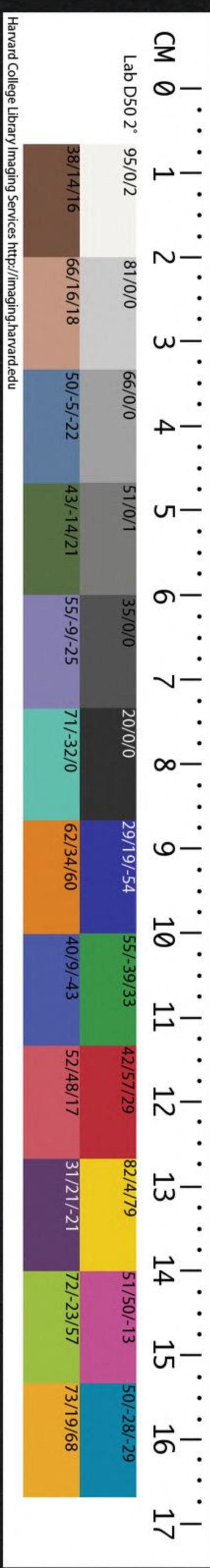


T5098/2123(16)

THE CHINESE-JAPANESE LIBRARY
OF THE HARVARD-YENCHING INSTITUTE
AT HARVARD UNIVERSITY

SEP 9 1955



紡 紡 紡 紡 紡 紡

綆 汲井綆也从糸
更聲古杏切

緯 直也从糸幸聲
讀若陞胡頂切

綬 鞅維也从糸
受聲殖酉切

紂 馬繯也从糸肘
省聲除柳切

紂 紂 紂 紂 紂 紂

紂 紂 紂 紂 紂 紂

紂 紂 紂 紂 紂 紂

紂 紂 紂 紂 紂 紂

紂 紂 紂 紂 紂 紂

紂 紂 紂 紂 紂 紂

絡 緯十縷爲絡从糸各聲讀若柳力九切

紉 紉 紉 紉 紉 紉 紉 紉

紐 系也一日結而可解从糸丑聲女九切

紉 紉 紉 紉 紉 紉 紉 紉

紉 冕冠塞耳者从糸尢聲臣鉉等曰今俗別作髡非是都感切

紉 紉 紉 紉 紉 紉 紉 紉

紉 帛黼色也从糸剡聲詩曰毳衣如紉臣鉉等曰今俗別作毯非是土敢切

紉 紉 紉 紉 紉 紉 紉 紉

綜 機縷也从糸宗聲子宋切

綜 綜 綜 綜 綜 綜 綜 綜

統 紀也从糸充聲他綜切

統 統 統 統 統 統 統 統

縱 緩也一日舍也从糸從聲足用切

縱 縱 縱 縱 縱 縱 縱 縱

絳 大赤也从糸夆聲古巷切

緝 緝 緝 緝 緝 緝 緝 緝

緝 以繩有所縣也春秋傳日夜緝納師从糸追聲持僞切

緝 緝 緝 緝 緝 緝 緝 緝

縊 經也从糸益聲春秋傳曰夷姜縊於賜切

縊 縊 縊 縊 縊 縊 縊 縊

紵 績所緝也从糸次聲七四切

紵 紵 紵 紵 紵 紵 紵 紵

緻 密也从糸致聲直利切

緻 緻 緻 緻 緻 緻 緻 緻

紵 車紵也从糸伏聲平秘切

紵 紵 紵 紵 紵 紵 紵 紵

絹 繒也从糸冃聲云貴切

絹 絹 絹 絹 絹 絹 絹 絹

縵 縵 縵 縵 縵 縵 縵 縵

緯 織橫絲也从糸韋聲云貴切

緯 緯 緯 緯 緯 緯 緯 緯

絮 敝縣也从糸如聲息據切

絮 絮 絮 絮 絮 絮 絮 絮

袴 脛衣也从糸夸聲苦故切

袴 袴 袴 袴 袴 袴 袴 袴

細 微也从糸囟聲蘇計切

細 細 細 細 細 細 細 細

締 結不解也从糸帝聲特計切

縹 縹 縹 縹 縹

縹 帛戾草染色从糸戾聲郎計切

縹 縹 縹 縹

繫 繫 繫也一日惡絮从糸穀聲古詣切

繫 繫 繫 繫 繫

繼 續也从糸繼一日反劉為繼古詣切

繼 繼 繼 繼

總 細疏布也从糸惠聲私銳切

總 總 總 總 總

縹 蜀細布也从糸慧聲祥歲切

縹 縹 縹

縹 西胡毳布也从糸罽聲居例切

縹 縹 縹

繪 會五采繡也虞書曰山龍華蟲作繪論語曰繪事後素从素會聲黃外切

繪 繪 繪 繪 繪

絳 繭滓絳頭也一日以囊絮練也从糸圭聲胡卦切

絳 絳 絳

紙 散絲也从糸
辰聲匹卦切

紕 紕 紕 紕 紕 紕 紕 紕

類 絲節也从糸
類聲盧對切

類 類 類 類 類 類 類 類

羅 箸絲于筭車也从
糸崔聲蘇對切

羅 羅 羅 羅 羅 羅 羅 羅

績 織餘也从糸
貴聲胡對切

績 績 績 績 績 績 績 績

緯 事也从糸宰
聲子代切

緯 緯 緯 緯 緯 緯 緯 緯

緡 帛赤色也春秋傳曰緡雲氏
禮有緡緣从糸晉聲卽刃切

緡 緡 緡 緡 緡 緡 緡 緡

紊 亂也从糸文聲商書曰
有條而不紊亡運切

紊 紊 紊 紊 紊 紊 紊 紊

緡 緯也从糸軍
聲王問切

緡 緡 緡 緡 緡 緡 緡 緡

綦 攘臂繩也从糸
失聲居願切

綦 綦 綦 綦 綦 綦 綦 綦

絆 馬繫也从糸半聲博幔切

絆 絆 絆 絆 絆 絆

縵 繒無文也从糸曼聲漢律曰賜衣者縵表白裏莫半切

縵 縵 縵 縵 縵 縵

組 補縫也从糸且聲丈莧切

組 組 組 組

緝 赤繒也以茜染故謂之緝从糸青聲倉絢切

緝 緝 緝 緝 緝 緝

練 凍繒也从糸東聲郎甸切

練 練 練 練 練 練

絢 詩云素以為絢兮从糸旬聲臣鉉等案論語注絢文貌許掾切

絢 絢 絢 絢 絢 絢

綫 縷也从糸戔聲私箭切

綫 綫 綫 綫 綫 綫

縑 帛赤黃色一染謂之縑再染謂之縑二染謂之縑从糸原聲七絹切

縑 縑 縑 縑 縑 縑

紼 以長繩繫牛也从糸旋聲辭戀切

紼 紼 紼 紼 紼 紼

繕 補也从糸善聲時戰切

繕 繕 繕

緣 衣純也从糸彖聲以絹切

緣 緣 緣 緣 緣

絹 繒如麥絹从糸冫聲吉掾切

絹 絹 絹 絹 絹

纒 不均也从糸羸聲力臥切

纒 纒 纒

納 履兩枚也一日絞也从糸从兩兩亦聲力讓切

納 納 納 納

續 絮也从糸廣聲春秋傳曰皆如挾續苦諉切

續 續 續 續 續

繡 五采備也从糸肅聲息救切

繡 繡 繡 繡 繡

縞 絺之細也詩曰蒙彼縞絺一日蹴也从糸芻聲側救切

縞 縞 縞 縞

紕 機縷也从糸壬聲如甚切

紕 紕 紕 紕 紕

紺 帛深青揚赤色从
糸甘聲古暗切

𦉳 𦉴 𦉵 𦉶

縠 細縛也从糸
殼聲胡谷切

𦉷 𦉸 𦉹 𦉺

縠 裳削幅謂之縠从
糸僕聲博木切

縠 縠 縠 縠

縮 亂也从糸宿聲一
日蹴也所六切

縮 縮 縮 縮 縮

綃 帛青經縹緯一曰育陽
染也从糸育聲余六切

綃 綃 綃 綃 綃

縻 繁采色也从糸
辱聲而蜀切

縻 縻 縻 縻 縻

續 連也从糸賣
聲似足切

續 續 續 續 續

綠 帛青黃色也从
糸录聲力玉切

縹 縹 縹 縹

綦 約也从糸具
聲居玉切

縹 縹 縹 縹 縹

緝 止也从糸畢聲卑吉切

緝 緝 緝 緝 緝

紕 縫也从糸失聲直質切

紕 紕 紕 紕 紕

紕 絳也从糸出聲丑律切

紕 紕 紕 紕 紕

緇 纒也从糸商聲余聿切

緇 緇 緇 緇 緇

緇 亂系也从糸弗聲分勿切

緇 緇 緇 緇 緇

緇 采彰也一曰車馬飾从糸戍聲王伐切

緇 緇 緇 緇 緇

紕 絲下也从糸乞聲春秋傳有臧孫紕下沒切

紕 紕 紕 紕 紕

緇 結也从糸骨聲古忽切

緇 緇 緇 緇 緇

經 喪首戴也从糸至聲臣鉉等曰當从姪省乃得聲徒結切

經 經 經 經 經

結 締也从糸吉聲古屑切

結 結 結 結

絜 麻一耑也从糸勑聲古屑切

絜 絜 絜 絜 絜 絜

紵 縷一枚也从糸穴聲乎决切

納 納 納 窠 窠

繼 系也从糸世聲春秋傳曰臣負羈繼私列切

繼 繼 繼 繼 繼 繼 繼 繼

結 論語曰結衣長短右袂从糸舌聲私列切

緼 緼 緼 緼 緼

絕 斷刀絲也从糸从刀卩情雪切

絕 絕 絕 絕 絕 絕

紮 扁緒也一日弩腰鉤帶从糸斲聲并列切

紮 紮 紮 紮 紮

樂 絲色也从糸樂聲以灼切

樂 樂 樂 樂

縛 束也从糸專聲符鑿切

縛 縛 縛 縛 縛

繳 生絲縷也从糸
敷聲之若切

𦉰 𦉱 𦉲 𦉳 𦉴 𦉵 𦉶 𦉷 𦉸 𦉹 𦉺 𦉻 𦉼 𦉽 𦉾 𦉿

約 纏束也从糸
勺聲於畧切

𦉿 𦊀 𦊁 𦊂 𦊃 𦊄 𦊅 𦊆 𦊇 𦊈 𦊉 𦊊 𦊋 𦊌 𦊍 𦊎 𦊏 𦊐 𦊑 𦊒 𦊓 𦊔 𦊕 𦊖 𦊗 𦊘 𦊙 𦊚 𦊛 𦊜 𦊝 𦊞 𦊟 𦊠 𦊡 𦊢 𦊣 𦊤 𦊥 𦊦 𦊧 𦊨 𦊩 𦊪 𦊫 𦊬 𦊭 𦊮 𦊯 𦊰 𦊱 𦊲 𦊳 𦊴 𦊵 𦊶 𦊷 𦊸 𦊹 𦊺 𦊻 𦊼 𦊽 𦊾 𦊿

絡 絮也一曰麻未漚也
从糸各聲盧各切

𦊿 𦋀 𦋁 𦋂 𦋃 𦋄 𦋅 𦋆 𦋇 𦋈 𦋉 𦋊 𦋋 𦋌 𦋍 𦋎 𦋏 𦋐 𦋑 𦋒 𦋓 𦋔 𦋕 𦋖 𦋗 𦋘 𦋙 𦋚 𦋛 𦋜 𦋝 𦋞 𦋟 𦋠 𦋡 𦋢 𦋣 𦋤 𦋥 𦋦 𦋧 𦋨 𦋩 𦋪 𦋫 𦋬 𦋭 𦋮 𦋯 𦋰 𦋱 𦋲 𦋳 𦋴 𦋵 𦋶 𦋷 𦋸 𦋹 𦋺 𦋻 𦋼 𦋽 𦋾 𦋿

暴 頸連也从糸暴
省聲補各切

𦋿 𦌀 𦌁 𦌂 𦌃 𦌄 𦌅 𦌆 𦌇 𦌈 𦌉 𦌊 𦌋 𦌌 𦌍 𦌎 𦌏 𦌐 𦌑 𦌒 𦌓 𦌔 𦌕 𦌖 𦌗 𦌘 𦌙 𦌚 𦌛 𦌜 𦌝 𦌞 𦌟 𦌠 𦌡 𦌢 𦌣 𦌤 𦌥 𦌦 𦌧 𦌨 𦌩 𦌪 𦌫 𦌬 𦌭 𦌮 𦌯 𦌰 𦌱 𦌲 𦌳 𦌴 𦌵 𦌶 𦌷 𦌸 𦌹 𦌺 𦌻 𦌼 𦌽 𦌾 𦌿

屣 履也一曰青絲頭履也讀若
阡陌之陌从糸戶聲亡百切

𦌿 𦍀 𦍁 𦍂 𦍃 𦍄 𦍅 𦍆 𦍇 𦍈 𦍉 𦍊 𦍋 𦍌 𦍍 𦍎 𦍏 𦍐 𦍑 𦍒 𦍓 𦍔 𦍕 𦍖 𦍗 𦍘 𦍙 𦍚 𦍛 𦍜 𦍝 𦍞 𦍟 𦍠 𦍡 𦍢 𦍣 𦍤 𦍥 𦍦 𦍧 𦍨 𦍩 𦍪 𦍫 𦍬 𦍭 𦍮 𦍯 𦍰 𦍱 𦍲 𦍳 𦍴 𦍵 𦍶 𦍷 𦍸 𦍹 𦍺 𦍻 𦍼 𦍽 𦍾 𦍿

綌 粗葛也从糸
谷聲綺戟切

𦍿 𦎀 𦎁 𦎂 𦎃 𦎄 𦎅 𦎆 𦎇 𦎈 𦎉 𦎊 𦎋 𦎌 𦎍 𦎎 𦎏 𦎐 𦎑 𦎒 𦎓 𦎔 𦎕 𦎖 𦎗 𦎘 𦎙 𦎚 𦎛 𦎜 𦎝 𦎞 𦎟 𦎠 𦎡 𦎢 𦎣 𦎤 𦎥 𦎦 𦎧 𦎨 𦎩 𦎪 𦎫 𦎬 𦎭 𦎮 𦎯 𦎰 𦎱 𦎲 𦎳 𦎴 𦎵 𦎶 𦎷 𦎸 𦎹 𦎺 𦎻 𦎼 𦎽 𦎾 𦎿

綌 綌維也从糸
逆聲宜戟切

𦎿 𦏀 𦏁 𦏂 𦏃 𦏄 𦏅 𦏆 𦏇 𦏈 𦏉 𦏊 𦏋 𦏌 𦏍 𦏎 𦏏 𦏐 𦏑 𦏒 𦏓 𦏔 𦏕 𦏖 𦏗 𦏘 𦏙 𦏚 𦏛 𦏜 𦏝 𦏞 𦏟 𦏠 𦏡 𦏢 𦏣 𦏤 𦏥 𦏦 𦏧 𦏨 𦏩 𦏪 𦏫 𦏬 𦏭 𦏮 𦏯 𦏰 𦏱 𦏲 𦏳 𦏴 𦏵 𦏶 𦏷 𦏸 𦏹 𦏺 𦏻 𦏼 𦏽 𦏾 𦏿

縶 縶謂之置置謂之罟罟謂之罟罟謂之罟
捕鳥覆車也从糸倅聲博尼切

𦏿 𦐀 𦐁 𦐂 𦐃 𦐄 𦐅 𦐆 𦐇 𦐈 𦐉 𦐊 𦐋 𦐌 𦐍 𦐎 𦐏 𦐐 𦐑 𦐒 𦐓 𦐔 𦐕 𦐖 𦐗 𦐘 𦐙 𦐚 𦐛 𦐜 𦐝 𦐞 𦐟 𦐠 𦐡 𦐢 𦐣 𦐤 𦐥 𦐦 𦐧 𦐨 𦐩 𦐪 𦐫 𦐬 𦐭 𦐮 𦐯 𦐰 𦐱 𦐲 𦐳 𦐴 𦐵 𦐶 𦐷 𦐸 𦐹 𦐺 𦐻 𦐼 𦐽 𦐾 𦐿

繹 抽絲也从糸
畢聲羊益切

𦐿 𦑀 𦑁 𦑂 𦑃 𦑄 𦑅 𦑆 𦑇 𦑈 𦑉 𦑊 𦑋 𦑌 𦑍 𦑎 𦑏 𦑐 𦑑 𦑒 𦑓 𦑔 𦑕 𦑖 𦑗 𦑘 𦑙 𦑚 𦑛 𦑜 𦑝 𦑞 𦑟 𦑠 𦑡 𦑢 𦑣 𦑤 𦑥 𦑦 𦑧 𦑨 𦑩 𦑪 𦑫 𦑬 𦑭 𦑮 𦑯 𦑰 𦑱 𦑲 𦑳 𦑴 𦑵 𦑶 𦑷 𦑸 𦑹 𦑺 𦑻 𦑼 𦑽 𦑾 𦑿

緡 細麻也从糸
易聲充擊切

緡 緡 緡 緡 緡 緡 緡 緡

績 緝也从糸責
聲則歷切

績 績 績 績 績 績 績 績

織 作布帛之總名也
从糸戠聲之弋切

織 織 織 織 織 織 織 織

纒 索也从糸黑
聲莫北切

纒 纒 纒 纒 纒 纒 纒 纒

緝 績也从糸耳
聲七入切

緝 緝 緝 緝 緝 緝 緝 緝

縹 合也从糸从集
讀若捷姊入切

縹 縹 縹 縹 縹 縹 縹 縹

給 相足也从糸
合聲居立切

給 給 給 給 給 給 給 給

級 絲次第也从糸
及聲居立切

級 級 級 級 級 級 級 級

納 絲溼納納也从
糸內聲奴荅切

納 納 納 納 納 納 納 納

紼 纆衣也从糸 走聲七接切

縶 縶 縶 縶 縶

紱 細紱也从糸 夾聲胡頰切

紱 紱 紱 紱

冂 九十一部 覆也从一 下垂也 凡冂之屬 皆从冂 臣鉉等曰 今俗作冂 同莫狄切

冂 冂

冠 綦也 所以綦髮弁冕之總名也 从一 从元 元亦聲 冠有法制 从寸 徐鍇曰 取其首故从元 古九切

冠 冠 冠 冠 冠

取 積也从一 从取 取亦聲 才句切

取 取 取 取 取

託 奠爵酒也 从一 託聲 周書曰 王三宿三祭三託 當故切

託 託 託 託 託

秝 九十二部 秝 疎適也 从二 禾 凡秝之屬皆从秝 讀若歷 郎擊切

秝 秝 秝 秝

兼 并也从又 持秝兼持二 禾 兼持一 禾 古恬切

兼 兼 兼 兼 兼

鬲 九十三部 鼎屬 實五 鬲斗二 升曰鬲 象腹交文 三足 凡鬲之屬皆从鬲 郎激切

鬲 鬲 鬲 鬲 鬲

鬯 釜屬从鬲 聲子紅切

𩚑 𩚒 𩚓 𩚔 𩚕

融 炊氣上出也从鬲 蟲省聲以戎切

𩚖 𩚗 𩚘 𩚙 𩚚

鬻 三足釜也有柄喙讀若 媯从鬲規聲居隨切

𩚛 𩚜 𩚝 𩚞 𩚟

鬻 炊氣見从鬲 蹶聲許嬌切

𩚠 𩚡 𩚢 𩚣

𩚤 秦名土釜曰𩚤从鬲 牛聲讀若過古禾切

𩚥 𩚦 𩚧 𩚨

𩚩 煮也从鬲羊 聲式羊切

𩚪 𩚫 𩚬 𩚭 𩚮

鬻 大釜也曰鼎大小上下若甑曰 鬻从鬲𩚯聲讀若岑才林切

𩚰 𩚱 𩚲 𩚳 𩚴

𩚵 三足鍤也一日滌米器 也从鬲支聲魚綺切

𩚶 𩚷 𩚸 𩚹 𩚺

𩚻 鍤屬从鬲甫 聲扶兩切

𩚼 𩚽 𩚾 𩚿

漕 涪也 从鬲 沸 聲 芳 不 切

漕 漕 漕 漕 漕 漕

膚 鬲屬 从鬲 虎 聲 牛 建 切

膚 膚 膚 膚 膚 膚

曾 鬲屬 从鬲 曾 聲 子 孕 切

曾 曾 曾 曾 曾 曾

彌 九十四部 麤也 古文亦鬲字 象孰飪 五味 氣 上 出 也 凡 彌 之 屬 皆 从 彌 郎 激 切

彌 彌 彌 彌 彌 彌

鬻 健也 从鬲 米 聲 武 悲 切 臣 鉉 等 曰 今 俗 鬻 作 粥 音 之 六 切

鬻 鬻 鬻 鬻 鬻 鬻

鬻 健也 从鬲 古 聲 戶 吳 切

鬻 鬻 鬻 鬻 鬻 鬻

鬻 鬻也 从鬲 侃 聲 諸 延 切

鬻 鬻 鬻 鬻 鬻 鬻

鬻 五味 盂 羹 也 从鬲 从羔 詩 曰 亦 有 和 鬻 古 行 切

鬻 鬻 鬻 鬻 鬻 鬻

鬻 音也 从鬲 者 聲 章 與 切

鬻 鬻 鬻 鬻 鬻 鬻

粥 熬也从粥 芻聲 臣鉉等曰 今俗作烱 別作炒 非是 尺沼切

𪚩 𪚪

𪚫 粉餅也 从粥 耳聲 仍吏切

𪚬 𪚭 𪚮 𪚯

𪚰 鼎實 惟韋及蒲 陳留謂健為𪚰 从粥 速聲 桑谷切

𪚱 𪚲 𪚳

𪚴 粥也 从粥 毓聲 余六切

𪚵 𪚶 𪚷 𪚸

𪚹 吹釜溢也 从粥 孛聲 蒲沒切

𪚺 𪚻 𪚼

𪚽 涼州謂粥為𪚽 从糲 糲聲 莫結切

𪚾 𪚿 𪛀 𪛁

𪛂 內肉及菜湯中薄出之 从粥 翟聲 以勺切

𪛃 𪛄 𪛅 𪛆

食 九十五部 一米也 从皀 人聲 或說人皀也 凡食之屬皆从食 乘力切

𪛇 𪛈 𪛉 𪛊 𪛋

饜 盛器 滿皀 从食 蒙聲 詩曰 有饜 簋殽 莫紅切

𪛌 𪛍 𪛎 𪛏 𪛐

饗 孰食也从食
雝聲於容切

饗 饗 饗 饗 饗 饗 饗 饗 饗 饗

饗 稻餅也从食
次聲疾資切

饗 饗 饗 饗 饗 饗 饗 饗 饗 饗

飢 餓也从食几
聲居夷切

飢 飢 飢 飢 飢 飢 飢 飢 飢 飢

飴 米蘖煎也从食
台聲与与之切

飴 飴 飴 飴 飴 飴 飴 飴 飴 飴

饑 穀不孰為饑从
食幾聲居衣切

饑 饑 饑 饑 饑 饑 饑 饑 饑 饑

餘 饒也从食余
聲以諸切

餘 餘 餘 餘 餘 餘 餘 餘 餘 餘

舖 口加申時食也从
食甫聲博狐切

舖 舖 舖 舖 舖 舖 舖 舖 舖 舖

餉 寄食也从食
胡聲戶吳切

餉 餉 餉 餉 餉 餉 餉 餉 餉 餉

饗 滌飯也从食奉聲臣鉉等曰奉
音忽非聲疑奔字之誤府文切

饗 饗 饗 饗 饗 饗 饗 饗 饗 饗

殮 舖也从夕
食思魂切

𩚑 𩚒 𩚓 𩚔

餐 吞也从食奴
聲七安切

𩚕 𩚖 𩚗 𩚘

饘 糜也从食亶聲周謂之
饘宋謂之餈諸延切

饘 饘 饘 饘

餽 厭也从食冃
聲烏玄切

餽 餽 餽 餽

饒 飽也从食堯
聲如昭切

饒 饒 饒 饒

饒 餌屬从食羔
聲古牢切

饒 饒 饒 饒

饒 貪也从食號
聲土刀切

饒 饒 饒 𠂔 饒

饒 飴和餽者也从
食易聲徐盈切

饒 饒 饒 饒 饒

饒 乾食也从食侯聲周書
曰時乃饒糗平溝切

饒 饒 饒 饒 饒

饑 嗾也从食兼聲讀若風濂
濂一曰廉潔也力鹽切

饑 饑 饑 饑 饑 饑 饑 饑

飶 相謂食麥也从
食占聲奴兼切

飶 飶 飶 飶 飶 飶 飶 飶

養 饌也从食非聲陳楚之間
相謂食麥飯曰養非尾切

養 養 養 養 養 養 養 養

餒 飢也从食委聲一曰
魚敗曰餒奴罪切

餒 餒 餒 餒 餒 餒 餒 餒

餼 熬稻粳稈也从
食散聲蘇旱切

餼 餼 餼 餼 餼 餼 餼 餼

飽 厭也从食包
聲博巧切

飽 飽 飽 飽 飽 飽 飽 飽

養 供養也从食
羊聲余兩切

養 養 養 養 養 養 養 養

饗 鄉人飲酒也从食从
鄉鄉亦聲許兩切

饗 饗 饗 饗 饗 饗 饗 饗

饗 畫食也从食
象聲書兩切

饗 饗 饗 饗 饗 饗 饗 饗

餅 麩資也从食 并聲必郢切

餅 餅 餅 餅 餅

餽 雜飯也从食 丑聲女久切

餽 餽 餽

飪 大熟也从食 壬聲如甚切

飪 飪 飪 飪 飪 飪

饘 飯傷溼也从食 壹聲乙冀切

饘 饘 饘

餽 吳人謂祭曰餽 从食从鬼 鬼亦聲俱位切又音饋

餽 餽 餽 餽 餽

饋 餉也从食貴 聲求位切

饋 饋 饋 饋 饋

饌 酒食也从食喜聲 詩曰可以饋饌昌志切

饌 饌 饌 饌 饌

飭 糧也从人 食祥吏切

飭 飭 飭 飭 飭

飫 燕食也从食夭聲 詩曰飲酒之飫依據切

飫 飫 飫 飫

餽 小餽也从食
兌聲輸芮切

餽 餽 餽 餽 餽 餽

餽 飯餽也从食
曷聲論語曰食
饋而餽乙例切又烏介切

餽 餽 餽 餽 餽 餽

餽 祭醑也从食
殸聲陟衛切

餽 餽

餽 食臭也从食
艾聲爾雅曰餽謂之喙呼艾切

餽 餽 餽 餽 餽

餽 飯傷熱也从食
歲聲于廢切

餽 餽 餽 餽

餽 食之餘也从食
交聲子峻切

餽 餽 餽 餽 餽

餽 蔬不孰為餽
从食堇聲渠吝切

餽 餽 餽 餽

餽 野饋曰餽
从食軍聲王問切

餽 餽 餽 餽 餽

飯 食也从食
反聲符萬切

飯 飯 飯 飯

饑 秦人謂相謁而食麥曰饑
饑 饑 饑 饑 饑 饑 饑 饑

饑 饑 饑 饑 饑 饑 饑 饑

饑 饑也 从食
豈聲 五困切

饑 饑 饑 饑 饑 饑 饑 饑

館 客舍也 从食官聲 周禮五十里有市 市
有館 館有積以待朝聘之客 古玩切

饑 饑 饑 饑 饑 饑 饑 饑

饑 以羹澆飯也 从
食贊聲 則榦切

饑 饑 饑 饑 饑 饑 饑 饑

饑 送去也 从食彡聲 詩
曰顯父饑之才 線切

饑 饑 饑 饑 饑 饑 饑 饑

饑 具食也 从食
算聲 士戀切

饑 饑 饑 饑 饑 饑 饑 饑

饑 飢也 从食我
聲 五箇切

饑 饑 饑 饑 饑 饑 饑 饑

餉 饌也 从食向
聲 式亮切

餉 餉 餉 餉 餉 餉 餉 餉

饌 周人謂餉曰饌 从
食襄聲 人漾切

饌 饌 饌 饌 饌 饌 饌 饌

饒 馬食穀多气流四下也 从食交聲 里甌切

饒 饒 饒 饒 饒 饒

留 飯氣蒸也从食留 留聲力救切

留 留 留 留 留 留

飶 食之香也从食必聲 詩曰有飶其香 毗必切

飶 飶 飶 飶 飶 飶

飶 食長穀也从食 末聲 莫撥切

飶 飶 飶 飶 飶 飶

飶 食也 从食殄省聲 春秋傳曰謂之饗 飶他結切

飶 飶 飶 飶 飶 飶 飶 飶

餽 楚人相謂食麥曰餽 从食乍聲 在各切

餽 餽 餽 餽 餽 餽

餽 飢也从食厄聲 讀若 楚人言恚人于革切

餽 餽 餽 餽 餽 餽

饑 餉田也从食盍聲 詩曰饑彼南畝 筠輒切

饑 饑 饑 饑 饑 饑

矢 九十六部 傾頭也从大 象形 凡矢之屬皆从矢 阻力切

矢 矢 矢 矢 矢 矢

吳 姓也亦郡也一日吳大言也从夂口五乎切徐鍇曰大言故夂口以出聲詩曰不吳不揚今寫詩者改吳作吳又音乎化切其謬甚矣

吳 夂 口 夂 口 夂 口 夂 口 夂 口

隼 頭衮翫隼態也从夂佳聲胡結切

隼 夂 佳 夂 佳 夂 佳 夂 佳

莫 頭傾也从夂吉聲讀若子古屑切

莫 夂 吉 夂 吉 夂 吉 夂 吉

色 九十七部 顏氣也从人从卩凡色之屬皆从色所力切

色 人 卩 色 人 卩 色 人 卩 色 人 卩

艷 縹色也从色并聲普丁切

艷 色 并 艷 色 并 艷 色 并 艷 色 并

艷 色艷如也从色弗聲論語曰色艷如也蒲沒切

艷 色 弗 艷 色 弗 艷 色 弗 艷 色 弗

嗇 九十八部 愛嗇也从來从向來者向而藏之故田夫謂之嗇夫凡嗇之屬皆从色所力切

嗇 來 向 嗇 來 向 嗇 來 向 嗇 來 向

牆 垣蔽也从嗇片聲才良切

牆 嗇 片 牆 嗇 片 牆 嗇 片 牆 嗇 片

力 九十九部 筋也象人筋之形治功曰力能圍大災凡力之屬皆从力林直切

𠄎 𠄏 𠄐 𠄑 𠄒

功 以勞定國也从力从工工亦聲古紅切

𠄓 𠄔 𠄕 𠄖 𠄗

劬 勞也从力句聲其俱切

𠄘 𠄙 𠄚 𠄛 𠄜

勤 勞也从力董聲巨巾切

𠄝 𠄞 𠄟 𠄠 𠄡

勳 能成王功也从力熏聲許云切

𠄢 𠄣 𠄤 𠄥 𠄦

勢 健也从力敖聲讀若豪五勞切

𠄧 𠄨 𠄩 𠄪 𠄫

勞 劇也从力熒省熒火燒門用力者勞魯刀切

𠄬 𠄭 𠄮 𠄯

加 語相增加也从力从口古牙切

𠄰 𠄱 𠄲 𠄳

𠄴 迫也从力強聲巨良切

𠄵 𠄶 𠄷 𠄸 𠄹

勅 彊也春秋傳曰勅敵之人从力京聲渠京切

勛 勛 勛 勛 勛 勛

勝 任也从力辨 聲識蒸切

騰 騰 騰 騰 騰

動 作也从力重 聲徒總切

勳 勳 勳 勳 勳 勳 勳 勳

勇 气也从力甬 聲余隴切

勳 勳 勳 勳 勳 勳 勳 勳

勉 彊也从力免 聲亡辨切

勳 勳 勳 勳 勳 勳

勳 勞也春秋傳曰安用勳民从 力巢聲子小切又楚交切

勳 勳 勳 勳 勳

勳 繇緩也从力 象聲余兩切

勳 勳 勳 勳 勳

勳 務也从力虞 聲其據切

勳 勳 勳 勳 勳

助 左也从力且 聲牀倨切

助 助 助 助 助

勸 助也从力从非 慮聲良倨切

𠄎 𠄏 𠄐 𠄑 𠄒

勞 趣也从力攷聲亡遇切

𠄓 𠄔 𠄕 𠄖 𠄗 𠄘 𠄙

募 廣求也从力莫聲莫故切

𠄚 𠄛 𠄜 𠄝

勢 盛力權也从力執聲經典通用執舒制切

𠄞 𠄟 𠄠 𠄡 𠄢 𠄣

勸 勞也詩云莫知我勸从力貫聲余制切

𠄤 𠄥 𠄦 𠄧 𠄨 𠄩

勸 勉力也周書曰用勸相我勸家讀若萬从力萬聲莫話切

𠄪 𠄫 𠄬 𠄭 𠄮

勸 推也从力勸聲盧對切

𠄯 𠄰 𠄱 𠄲

勸 勞也从力來聲洛代切

𠄳 𠄴 𠄵 𠄶

勸 法有臯也从力亥聲胡槩切

𠄷 𠄸 𠄹 𠄺 𠄻

勸 勉也从力藿聲去願切

勩 勩 勩 勩 勩

辦 致力也从力 辨聲蒲莧切

辦 辦 辦 辦 辦 辦

券 勞也从力卷省聲臣鉉等 曰今俗作倦義同渠卷切

勸 勸 勸 勸 勸

劬 勉也从力召聲讀 若舜樂韶寔照切

劬 劬 劬 劬 劬 劬

勦 劫也从力輿 聲匹妙切

勦 勦 勦 勦

勁 彊也从力 聲吉正切

勁 勁 勁 勁 勁

勘 校也从力 聲苦紺切

勘 勘 勘 勘 勘

勦 并力也从力 聲竹切

勦 勦 勦 勦 勦

勦 勉也从力 周書曰勦哉夫 子从力冒聲許玉切

勦 勦 勦 勦

勦 慎也从力吉聲周書曰 汝勦茲殷獻臣巨乙切

訃 訃 訃 訃 訃 訃

斲 斲也 从力厥 聲 瞿月切

斲 斲 斲 斲 斲

勃 排也 从力孛 聲 蒲沒切

勃 勃 勃 勃 勃

斲 發也 从力从徹徹亦聲 臣鉉 等曰 今俗作撤非是 丑列切

斲 斲 斲 斲

劣 弱也 从力 少力輟切

劣 劣 劣 劣 劣

飭 致堅也 从人从力食 聲 讀若敕 恥力切

飭 飭 飭 飭 飭

勅 尤極也 从力 克聲 苦得切

勅 勅 勅 勅 勅

劫 人欲去以力脅止曰劫 或 曰以力止去曰劫 居怯切

劫 劫 劫 劫 劫

苟 一百部 自急救也 从羊省 从包省 从口 口猶慎 言也 从羊 羊與義善美同意 凡苟之屬皆从苟 巳

力切

苟 苟 苟 苟 苟

敬 肅也从支 苟居慶切

敬 敬 敬 敬 敬 敬

百 一百一部 二百也凡百之 屬皆从百讀若秘彼力切

百 百 百 百

奭 盛也从大从百亦聲此燕名公名讀若郝史篇 名醜徐錯曰史篇謂所作倉頡十五篇也詩亦切

奭 奭 奭

北 一百二部 茈也从二人相 背凡北之屬皆从北博墨切

北 北 北 北

冀 北方州也从北 異聲几利切

冀 冀 冀 冀 冀

黑 一百三部 火所熏之色也从炎上出 囙囙古窓字凡黑之屬皆从黑呼北切

黑 黑 黑 黑

黴 中久雨青黑从黑 微省聲武悲切

黴 黴 黴 黴

黧 齊謂黑為黧从 黑盧聲洛乎切

黧 黧 黧 黧

黧 黑木也从黑多聲丹 陽有黧縣鳥雞切

黧 黧 黧 黧

黠 小黑子从黑 殿聲鳥雞切

𤠷

𤠸

𤠹

𤠺

黠 黠姍下色从黑 般聲薄官切

𤠷

𤠸

𤠹

𤠺

黠 黑刑在面也从 黑京聲渠京切

𤠷

𤠸

𤠹

𤠺

𤠻

𤠼

黔 黎也从黑今聲秦謂民為黔首謂黑色也 周謂之黎民易曰為黔喙巨淹切

𤠷

𤠸

𤠹

𤠺

𤠻

𤠼

黠 淺黃黑也从黑甘聲讀若 染繒中束緇黠巨淹切

𤠷

𤠸

𤠹

黠 雖皙而黑也从黑箴聲古 人名黠字子皙古咸切

𤠷

𤠸

𤠹

𤠺

黠 黃黑也从黑 金聲古咸切

𤠷

𤠸

𤠹

𤠺

𤠻

𤠼

黠 黃濁也从黑 屯聲他袞切

𤠷

𤠸

𤠹

𤠺

𤠻

黠 黑皴也从黑 开聲古典切

𤠷

𤠸

𤠹

𤠺

黨 不鮮也从黑尚聲多朗切

黨 黨 黨 黨

黝 微青黑色从黑幼聲爾雅曰地謂之黝於糾切

黝 黝 黝 黝 黝 黝 黝 黝

黓 果實黓黯黑也从黑弁聲烏感切

黓 黓 黓 黓 黓 黓

黚 淺青黑也从黑參聲七感切

黚 黚 黚 黚 黚 黚

黝 滓垢也从黑尢聲都感切

黝 黝 黝 黝 黝 黝 黝 黝

黓 桑甚之黑也从黑甚聲他感切

黓 黓 黓 黓 黓 黓

黓 大汚也从黑詹聲當敢切

黓 黓 黓 黓 黓 黓

黓 中黑也从黑厭聲于琰切

黓 黓 黓 黓 黓 黓

黓 小点也从黑占聲多天切

黓 黓 黓 黓 黓 黓

黯 深黑也从黑 音聲乙減切

𤝱 𤝲 𤝳 𤝴 𤝵 𤝶

黓 青黑也从黑 奄聲於檻切

𤝷 𤝸 𤝹 𤝺

黓 黓者忘而息也从 黑敢聲于檻切

𤝻 𤝼 𤝽 𤝾 𤝿

黓 沃黑色从黑 會聲惡外切

𤞀 𤞁 𤞂 𤞃

𤞄 畫眉也从黑 舩聲徒耐切

𤞅 𤞆 𤞇 𤞈

黓 黓謂之塗塗滓也从 黑殿省聲堂練切

𤞉 𤞊 𤞋 𤞌

黓 赤黑也从黑易聲 讀若湯餘亮切

𤞍 𤞎 𤞏 𤞐

黓 握持垢也从黑賣聲 易日再三黓徒谷切

𤞑 𤞒 𤞓 𤞔 𤞕

儻 青黑縉發白色也 从黑攸聲式竹切

儻 儻 儻 儻

黜 貶下也从黑出聲丑律切

黜 黑有文也从黑兔聲讀若飴登字于月切

黜 白而有黑也从黑且聲五原有莫黜縣當割切

黜 堅黑也从黑吉聲胡八切

黜 黃黑而白也从黑算聲一曰短黑讀若以芥為齋名曰芥荃也初括切

黜 羔裘之縫从黑或聲于逼切

克 一百四部 肩也象屋下刻木之形凡克之屬皆从克徐鍇曰肩任也負何之名也與人肩膊之義通能勝此物謂之克苦得切

習 一百五部 數飛也从羽从白凡習之屬皆从習似入切

翫 習厭也从習元聲春秋傳曰翫歲而愒日五換切

𠤎 𠤏 𠤐 𠤑 𠤒

人 一百六部 三合也从入一象三合之形凡人之屬皆从人讀若集秦入切臣鉉等曰此只象形非从入一也

A A

侖 思也从人从册力屯切

𠤓 𠤔 𠤕 𠤖

今 是時也从人从丁丁古文及居音切

𠤗 𠤘 𠤙 𠤚 𠤛

僉 皆也从人从卬从虞書曰僉曰伯夷七廉切

𠤜 𠤝 𠤞 𠤟

舍 市居曰舍从人中象屋也口象築也始夜切

𠤠 𠤡 𠤢 𠤣 𠤤

合 合口也从人从口侯閤切

𠤥 𠤦 𠤧

十 一百七部 數之具也一為東西一為南北則四方中央備矣凡十之屬皆从十是執切

十 十

千 十百也从十从人此先切

𠤨 𠤩 𠤪 𠤫 𠤬

丈 十尺也从又 持十直兩切

支 支 支 支 支

𦉳 響布也从十从𠂔 鉉等曰𦉳振𠂔也 義乙切

𦉳 𦉳 𦉳 𦉳 𦉳

博 大通也从十从尊 尊布也 補各切

博 博 博 博 博

𠂔 材十人也从十 力聲 盧則切

𠂔 𠂔 𠂔 𠂔

𦉴 𦉴 𦉴 盛也从十从甚 汝南名 蠶盛曰𦉴 子入切

𦉴 𦉴 𦉴 𦉴 𦉴

𦉵 詞之𦉵矣 从十 聿聲 秦入切

𦉵 𦉵 𦉵 𦉵 𦉵

廿 二十并也 古文省人汁切

廿 廿

入 一百八部 內也 象从上俱下 也 凡入之屬皆从入 人汁切

人 人 人 人

全 完也从入从 工疾緣切

全 全 全 全 全

𡗗 入山之深也从山从入闕鉏箴切

𡗗 𡗗 𡗗 𡗗

𡗗 二入也兩从此此闕良獎切

𡗗 𡗗

內 入也从口自外而入也奴對切

內 內

糴 市穀也从入从糴徒歷切

糴 糴 糴 糴

𡗗 一百九部 衆口也从四口凡𡗗之屬皆从𡗗讀若戢阻立切又讀若叟

𡗗 𡗗 𡗗 𡗗

𡗗 語聲也从𡗗臣聲語巾切

𡗗 𡗗 𡗗 𡗗

𡗗 呼也从𡗗覓聲讀若謹呼官切

𡗗 𡗗 𡗗 𡗗

𡗗 聲也氣出頭上从𡗗从頁頁首也許嬌切

𡗗 𡗗 𡗗 𡗗

器 皿也象器之口夫所以守之去冀切

器 器 器 器 器 器 器 器

器 高聲也。一曰大呼也。从器，牛聲。春秋公羊傳曰：魯昭公叫然而哭。古弔切。

𠄎 𠄏 𠄐 𠄑 𠄒 𠄓 𠄔 𠄕

立 一百十部。住也。从大，立一之上。臣鉉等曰：大，人也。一地也。會意。凡立之屬皆从立。力入切。

𠄖 𠄗 𠄘 𠄙 𠄚 𠄛

𠄜 待也。从立，須聲。相俞切。

𠄝 𠄞 𠄟 𠄠 𠄡 𠄢 𠄣 𠄤

𠄥 不正也。从立，𠄦聲。火龜切。

𠄧 𠄨 𠄩 𠄪 𠄫

竣 倥竣也。从立，夂聲。國語曰：有司已事而竣。七倫切。

𠄬 𠄭 𠄮 𠄯 𠄰 𠄱 𠄲 𠄳 𠄴 𠄵

端 直也。从立，耑聲。多官切。

𠄶 𠄷 𠄸 𠄹 𠄺 𠄻 𠄼 𠄽

增 北地高樓，無屋者。从立，曾聲。士耕切。

𠄾 𠄿 𠅀 𠅁 𠅂 𠅃

竦 敬也。从立，束。束，束也。息拱切。

𠅄 𠅅 𠅆 𠅇 𠅈 𠅉

埃 待也。从立，矣聲。牀史切。

𠅊 𠅋 𠅌 𠅍 𠅎 𠅏 𠅐 𠅑 𠅒 𠅓 𠅔 𠅕

均 健也一日匠也从立句聲讀若齠逸周書有均匠丘羽切

均 均 均 均 均

塹 磊塹重聚也从立辜聲丁罪切

塹 塹 塹 塹

塹 等也从立專聲春秋國語曰塹本肇末旨充切

塹 塹 塹 塹 塹 塹

婢 短人立婢婢兒从立卑聲傍下切

婢 婢 婢 婢 婢

埤 亭安也从立爭聲疾郢切

埤 埤 埤 埤 埤 埤

靖 立埤也从立青聲一日細兒疾郢切

靖 靖 靖 靖 靖 靖

埭 臨也从立从隶力至切

埭 埭 埭 埭 埭

羸 痿也从立羸聲力臥切

羸 羸 羸 羸

𧈧 見鬼魁兒从立从彖彖籀文魁字讀若處義氏之處房六切

𧈧 𧈧 𧈧 𧈧

竭 負舉也从立 曷聲渠列切

竭 竭 竭 竭 竭 竭 竭 竭

竭 驚鳥也从立 昔聲七雀切

竭 竭 竭 竭 竭 竭 竭 竭

邑 百十一部 國也从口 先王之制尊卑 有大小从卩 凡邑之屬皆从邑 于汲切

邑 邑 邑 邑 邑 邑 邑 邑

鄆 周文王所都在京兆杜陵 西南从邑 豐聲敷戎切

鄆 鄆 鄆 鄆 鄆 鄆 鄆 鄆

鄆 姬姓之國从邑 馮聲房戎切

鄆 鄆 鄆 鄆 鄆 鄆 鄆 鄆

窳 夏后時諸侯夷羿國也 从邑 窮省聲渠弓切

窳 窳 窳 窳 窳 窳 窳 窳

鄆 南夷國从邑 庸聲余封切

鄆 鄆 鄆 鄆 鄆 鄆 鄆 鄆

邛 邛地在濟陰縣 从邑 工聲渠容切

邛 邛 邛 邛 邛 邛 邛 邛

邦 國也从邑 丰聲博江切

邦 邦 邦 邦 邦 邦 邦 邦

郚 宋魯間地 从邑 晉聲 卽移切

郚 郚 郚 郚 郚

郫 蜀縣也 从邑 卑聲 符支切

郫 郫 郫 郫 郫

郟 周文王所封在右扶風美陽中水鄉 从邑 支聲 巨支切

郟 郟 郟 郟 峙 峙

郟 臨淮徐地 从邑 義聲 春秋傳曰徐郟楚魚羈切

郟 郟 郟 郟 郟 郟

郟 地名 从邑 爲聲 居爲切

郟 郟 郟 郟 郟 郟 郟 郟

郟 周邑也 在河內 从邑 希聲 丑脂切

郟 郟 郟 郟

郟 太原縣 从邑 示聲 巨支切

郟 郟 郟

郟 河東臨汾地 卽漢之所祭后土處 从邑 癸聲 揆准切

郟 郟 郟 郟 郟

郟 奚仲之後 湯左相 仲虺所封國 在魯薛縣 从邑 丕聲 敷悲切

郟 郟 郟 郟

郿 右扶風縣从邑
眉聲武悲切

郿 郿 郿 郿

郿 附庸國在東平亢父郿亭从邑
寺聲春秋傳曰取郿書之切

郿 郿 郿 郿

郿 右扶風鄠鄉从
邑且聲千余切

郿 郿 郿 郿

郿 地名从邑如
聲人諸切

郿 郿 郿 郿 郿 郿

邠 周武王子所封在河內野王是
也从邑于聲又讀若區况于切

邠 邠 邠 邠

邠 地名从邑句
聲其俱切

邠 邠 邠 邠 邠

邠 郭也从邑孚
聲甫無切

邠 邠 邠 邠 邠

邠 左馮翊縣从邑
鹿聲甫無切

邠 邠 邠 邠

邠 琅邪縣一名純德
从邑夫聲甫無切

邠 邠 邠 邠

郇 清河縣从邑
俞聲式朱切

郇 郇 郇 郇 郇

邾 江夏縣从邑
朱聲陟輪切

邾 邾 邾 邾

鄆 南陽穰鄉从邑
婁聲力朱切

鄆 鄆 鄆 鄆

都 有先君之舊宗廟曰都从邑者聲
周禮距國五百里為都當切

都 都 都 都 都 都 都 都

邾 邾下邑地从邑余聲魯東
有邾城讀若塗同都切

郟 郟 郟 郟 郟 郟

郟 左馮翊郟陽亭从
邑屠聲同都切

郟 郟 郟 郟 郟

郟 東海縣故紀侯之邑
也从邑吾聲五乎切

郟 郟 郟 郟 郟

郟 新郟汝南縣从
邑婁聲七稽切

郟 郟 郟 郟 郟

郟 殷諸侯國在上黨東北从邑初聲
初古文利商書西伯戡郟郎奚切

郟 郟 郟 郟 郟 郟

邨 汝南邨陵里从邑自聲讀若奚胡雞切

𡩺 𡩻 𡩼 𡩽 𡩾 𡩿

邨 齊地从邑兒聲春秋傳曰齊高厚定邨田五雞切

𡩺 𡩻 𡩼 𡩽 𡩾 𡩿

邨 隴西上邨也从邑圭古哇切

𡩺 𡩻 𡩼 𡩽 𡩾 𡩿

邨 東海之邑从邑 𡩺 聲戶圭切

𡩺 𡩻 𡩼 𡩽 𡩾 𡩿

邨 河東聞喜縣从邑非聲薄回切

𡩺 𡩻 𡩼 𡩽 𡩾 𡩿

邨 右扶風鄠鄉从邑崩聲沛城父有邨鄉讀若陪薄回切

𡩺 𡩻 𡩼 𡩽 𡩾 𡩿

邨 陳留鄉从邑亥聲古哀切

𡩺 𡩻 𡩼 𡩽 𡩾 𡩿

邨 炎帝之後姜姓所封周棄外家國从邑台聲右扶風釐縣是也詩曰卽有邨家室土來切

𡩺 𡩻 𡩼 𡩽 𡩾 𡩿

邨 地名从邑臣聲植鄰切

𡩺 𡩻 𡩼 𡩽 𡩾 𡩿

邠 周太王國在右扶風美陽从邑分聲補巾切

邠 邠 邠 邠 邠 邠 邠 邠 邠 邠

鄰 五家為鄰从邑炎聲力珍切

鄰 鄰 鄰 鄰 鄰 鄰 鄰 鄰 鄰 鄰

郇 周武王子所封國在晉地 从邑旬聲讀若泓相倫切

郇 郇 郇 郇 郇 郇 郇 郇 郇 郇

鄆 會稽縣从邑堇聲語斤切

鄆 鄆 鄆 鄆 鄆 鄆 鄆 鄆 鄆 鄆

郟 漢南之國从邑員聲 漢中有郟關羽文切

郟 郟 郟 郟 郟 郟 郟 郟 郟 郟

饜 京兆杜陵鄉从邑樊聲附袁切

饜 饜 饜 饜 饜 饜 饜 饜 饜 饜

邨 地名从邑屯聲臣鉉等曰 今俗作村非是此尊切

邨 邨 邨 邨 邨 邨 邨 邨 邨 邨

邯 趙邯鄲縣从邑甘聲胡安切

邯 邯 邯 邯 邯 邯 邯 邯 邯 邯

邗 國也今屬臨淮从邑干聲 一曰邗本屬吳胡安切

邗 邗 邗 邗 邗 邗 邗 邗 邗 邗

郫 地名从邑乾 聲古寒切

𪛗 𪛘 𪛙 𪛚

鄆 邯鄆縣从邑 單聲都寒切

𪛛 𪛜 𪛝 𪛞

鄆 魯下邑从邑 萑聲春秋傳 曰齊人來歸鄆呼官切

𪛟 𪛠 𪛡 𪛢 𪛣

邨 地名从邑山 聲所間切

𪛤 𪛥 𪛦 𪛧

邨 左馮翊谷口鄉从邑 季聲讀若寧奴顛切

𪛨 𪛩 𪛪 𪛫 𪛬

燕 地名从邑燕 聲鳥前切

𪛭 𪛮 𪛯 𪛰

鄆 地名从邑舉 聲七然切

𪛱 𪛲 𪛳 𪛴

鄆 鄭地 从邑延 聲以然切

𪛵 𪛶 𪛷

鄆 南郡縣孝惠三年改名 宜城从邑焉聲於虔切

𪛸 𪛹 𪛺 𪛻 𪛼 𪛽

鄆 河東聞喜聚从邑 虔聲渠焉切

鄆 鄆 鄆 鄆 鄆 鄆

鄆 鉅鹿縣从邑 臬聲牽遙切

鄆 鄆 鄆 鄆 鄆 鄆

郊 距國百里為郊从邑 交聲古肴切

郊 郊 郊 郊 郊 郊

郚 地名从邑包聲 布交切

郚 郚 郚 郚 郚 郚

鄭 南陽棗陽鄉从邑 巢聲鉏交切

鄭 鄭 鄭 鄭 鄭 鄭

郟 南陽清陽鄉从邑 号聲乎刀切

郟 郟 郟 郟 郟 郟

鄆 鄆陽豫章縣从邑 番聲薄波切

鄆 鄆 鄆 鄆 鄆 鄆

鄆 沛國縣从邑 盧聲昨何切

鄆 鄆 鄆 鄆 鄆 鄆

那 西夷國从邑 柰聲安 定有朝那縣諾何切

那 那 那 那 那 那

郤 地名从邑舍聲式車切

郤 郤 郤 郤 郤 郤 郤

邪 琅邪郡从邑牙聲以遮切

邪 邪 邪 邪 邪 邪 邪

邠 什邠廣漢縣从邑方聲府良切

邠 邠 邠 邠 邠 邠 邠

鄆 紀邑也从邑章聲諸良切

鄆 鄆 鄆 鄆 鄆 鄆 鄆

鄆 今南陽穰縣是从邑襄聲汝羊切

鄆 鄆 鄆 鄆 鄆 鄆 鄆

郛 河東聞喜鄉从邑匡聲去王切

郛 郛 郛 郛 郛 郛 郛

鄆 地名从邑臺聲臺古堂字徒郎切

鄆 鄆 鄆 鄆 鄆 鄆 鄆

郎 魯亭也从邑良聲魯當切

郎 郎 郎 郎 郎 郎 郎

鄆 汝明銅陽亭从邑旁聲步光切

鄆 鄆 鄆 鄆 鄆 鄆 鄆

邙 河南洛陽北土山上
邑从邑亡聲莫郎切

𡗗 𡗘 𡗙 𡗚 𡗛

邙 魯孟氏邑从邑
成聲氏征切

𡗜 𡗝 𡗞 𡗟 𡗠

邙 地名从邑并
聲薄經切

𡗡 𡗢 𡗣 𡗤 𡗥

邙 晉邑也从邑冥聲春秋
傳曰伐邙三門莫經切

𡗧 𡗨 𡗩 𡗪

邙 長沙縣从邑
霽聲郎丁切

邙 邙 邙 邙 邙

邙 周公子所封地近河內
懷从邑开聲戶經切

邙 邙 邙 邙

邙 鄭地邙亭从邑
井聲戶經切

邙 邙

邙 姒姓國在東海从
邑曾聲疾陵切

邙 邙 邙 邙 邙

邙 境上行書舍从邑
垂坐邊也羽求切

邙 邙 邙 邙

邱 地名从邑丘聲去鳩切

𠩺 𠩻 𠩼 𠩽 𠩾 𠩿

邾 地石从邑求聲巨鳩切

𠩺 𠩻 𠩼 𠩽 𠩾 𠩿

鄧 鄧國地也从邑憂聲春秋傳曰鄧南鄙鄧人政之于求切

𠩺 𠩻 𠩼 𠩽 𠩾 𠩿

鄠 蜀江原地从邑喜聲市流切

𠩺 𠩻 𠩼 𠩽 𠩾 𠩿

鄆 北方長狄國也在夏為務風氏在殷為汪芒氏从邑夔聲春秋傳曰鄆瞞侵齊所鳩切

𠩺 𠩻 𠩼 𠩽 𠩾 𠩿

鄒 魯縣古邾國帝顓頊之後所封从邑芻聲側鳩切

𠩺 𠩻 𠩼 𠩽 𠩾 𠩿

鄆 魯下邑孔子之鄉从邑取聲側鳩切

𠩺 𠩻 𠩼 𠩽 𠩾 𠩿

鄆 弘農縣瘠地从邑豆聲當侯切

𠩺 𠩻 𠩼 𠩽 𠩾 𠩿

鄆 周邑也从邑尋聲徐林切

𠩺 𠩻 𠩼 𠩽 𠩾 𠩿

郴 桂陽縣从邑
林聲丑林切

𣪠 𣪡 𣪢 𣪣 𣪤 𣪥 𣪦 𣪧 𣪨 𣪩 𣪪 𣪫 𣪬 𣪭 𣪮 𣪯 𣪰 𣪱 𣪲 𣪳 𣪴 𣪵 𣪶 𣪷 𣪸 𣪹 𣪺 𣪻 𣪼 𣪽 𣪾 𣪿

鄆 國也齊桓公之所滅从邑覃聲臣鉉等曰今作譚
非是說文注義有譚長疑後人傳寫之誤徒含切

𣪠 𣪡 𣪢 𣪣 𣪤 𣪥 𣪦 𣪧 𣪨 𣪩 𣪪 𣪫 𣪬 𣪭 𣪮 𣪯 𣪰 𣪱 𣪲 𣪳 𣪴 𣪵 𣪶 𣪷 𣪸 𣪹 𣪺 𣪻 𣪼 𣪽 𣪾 𣪿

邲 東海縣帝少昊之後所
封从邑炎聲徒甘切

𣪠 𣪡 𣪢 𣪣 𣪤 𣪥 𣪦 𣪧 𣪨 𣪩 𣪪 𣪫 𣪬 𣪭 𣪮 𣪯 𣪰 𣪱 𣪲 𣪳 𣪴 𣪵 𣪶 𣪷 𣪸 𣪹 𣪺 𣪻 𣪼 𣪽 𣪾 𣪿

鄆 宋地也从邑龜聲
讀若讒七咸切

𣪠 𣪡 𣪢 𣪣 𣪤 𣪥 𣪦 𣪧 𣪨 𣪩 𣪪 𣪫 𣪬 𣪭 𣪮 𣪯 𣪰 𣪱 𣪲 𣪳 𣪴 𣪵 𣪶 𣪷 𣪸 𣪹 𣪺 𣪻 𣪼 𣪽 𣪾 𣪿

邲 地名从邑几
聲居履切

𣪠 𣪡 𣪢 𣪣 𣪤 𣪥 𣪦 𣪧 𣪨 𣪩 𣪪 𣪫 𣪬 𣪭 𣪮 𣪯 𣪰 𣪱 𣪲 𣪳 𣪴 𣪵 𣪶 𣪷 𣪸 𣪹 𣪺 𣪻 𣪼 𣪽 𣪾 𣪿

鄙 五鄆爲 从邑
畝聲兵美切

𣪠 𣪡 𣪢 𣪣 𣪤 𣪥 𣪦 𣪧 𣪨 𣪩 𣪪 𣪫 𣪬 𣪭 𣪮 𣪯 𣪰 𣪱 𣪲 𣪳 𣪴 𣪵 𣪶 𣪷 𣪸 𣪹 𣪺 𣪻 𣪼 𣪽 𣪾 𣪿

鄆 南陽西鄂亭从
邑里聲良止切

𣪠 𣪡 𣪢 𣪣 𣪤 𣪥 𣪦 𣪧 𣪨 𣪩 𣪪 𣪫 𣪬 𣪭 𣪮 𣪯 𣪰 𣪱 𣪲 𣪳 𣪴 𣪵 𣪶 𣪷 𣪸 𣪹 𣪺 𣪻 𣪼 𣪽 𣪾 𣪿

邲 南陽縣从邑
巳聲居擬切

𣪠 𣪡 𣪢 𣪣 𣪤 𣪥 𣪦 𣪧 𣪨 𣪩 𣪪 𣪫 𣪬 𣪭 𣪮 𣪯 𣪰 𣪱 𣪲 𣪳 𣪴 𣪵 𣪶 𣪷 𣪸 𣪹 𣪺 𣪻 𣪼 𣪽 𣪾 𣪿

邲 炎帝太嶽之胤甫侯所封在潁
無川从邑無聲讀若許虛呂切

𣪠 𣪡 𣪢 𣪣 𣪤 𣪥 𣪦 𣪧 𣪨 𣪩 𣪪 𣪫 𣪬 𣪭 𣪮 𣪯 𣪰 𣪱 𣪲 𣪳 𣪴 𣪵 𣪶 𣪷 𣪸 𣪹 𣪺 𣪻 𣪼 𣪽 𣪾 𣪿

邠 妘姓之國从邑禹聲春秋傳曰邠人籍稻讀若規桀之桀王桀切

邠 邠 邠 邠 邠 邠 邠 邠 邠 邠

邠 南陽舞陰亭从邑羽聲王桀切

邠 邠 邠 邠 邠 邠 邠 邠 邠 邠

邠 汝南上蔡亭从邑甫聲方矩切

邠 邠 邠 邠 邠 邠 邠 邠 邠 邠

邠 地名从邑虜聲呼古切

邠 邠 邠 邠 邠 邠 邠 邠 邠 邠

扈 夏后同姓所封戰于甘者在鄠有扈谷甘亭从邑戶聲胡古切

扈 扈 扈 扈 扈 扈 扈 扈 扈 扈

鄠 右扶風縣名从邑雩聲胡古切

鄠 鄠 鄠 鄠 鄠 鄠 鄠 鄠 鄠 鄠

鄠 太原縣名从邑鳥聲安古切

鄠 鄠 鄠 鄠 鄠 鄠 鄠 鄠 鄠 鄠

邠 屬國舍从邑氏聲都禮切

邠 邠 邠 邠 邠 邠 邠 邠 邠 邠

邠 鄭邑也从邑元聲虞遠切

邠 邠 邠 邠 邠 邠 邠 邠 邠 邠

鄮 百家為鄮鄮聚也从邑贊聲南陽有鄮縣作管切又作旦切

鄮 鄮 鄮 鄮 鄮 鄮 鄮 鄮 鄮 鄮

鄞 周邑也从邑輦聲力展切

鄞 鄞 鄞 鄞 鄞 鄞 鄞 鄞 鄞 鄞

鄞 地名从邑參聲盧鳥切

鄞 鄞 鄞 鄞 鄞 鄞 鄞 鄞 鄞 鄞

邨 地名从邑少聲書沼切

邨 邨 邨 邨 邨 邨 邨 邨 邨 邨

邨 地名从邑火聲呼果切

邨 邨 邨 邨 邨 邨 邨 邨 邨 邨

尙 地名从邑尙聲多朗切

尙 尙 尙 尙 尙 尙 尙 尙 尙 尙

邨 琅邪莒邑从邑更聲春秋傳曰取邨古杏切

邨 邨 邨 邨 邨 邨 邨 邨 邨 邨

邨 宋下邑从邑丙聲兵永切

邨 邨 邨 邨 邨 邨 邨 邨 邨 邨

邨 江夏縣从邑龜聲莫杏切

邨 邨 邨 邨 邨 邨 邨 邨 邨 邨

鄧地名从邑嬰聲於郢切

鄧 鄧 鄧 鄧 鄧

郢楚都在南郡江陵北十里从邑呈聲以整切

郢 郢 郢 郢 郢

邳地名从邑丑聲女九切

邳 邳 邳 邳 邳

郟東平無鹽鄉从邑后聲胡口切

郟 郟 郟 郟 郟

叩京兆藍田鄉从邑口聲苦后切

叩 叩 叩 叩 叩

部天水狄部从邑音聲蒲口切

部 部 部 部 部

鄗地名从邑叡聲讀若淫力荏切

鄗 鄗 鄗 鄗 鄗

郚周公所誅鄗國在魯从邑奄聲依檢切

郚 郚 郚 郚 郚

鄆周封黃帝之後于鄆也从邑契聲讀若薊上谷有鄆縣古詣切

鄆 鄆 鄆 鄆 鄆

驚 牂牁縣从邑敝聲讀
若驚雉之驚必袂切

驚 驚 驚 驚

邾 沛郡从邑米
聲博蓋切

邾 邾 邾 邾 邾 邾

鄆 祝融之後妘姓所封漕洧之
間鄭滅之从邑會聲古外切

鄆 鄆 鄆 鄆 鄆 鄆

邲 汝南安陽鄉从邑
蔽省聲苦怪切

邲 邲 邲 邲

邲 周邑也从邑
祭聲側介切

邲 邲 邲 邲 邲 邲

邲 今桂陽邲陽从
邑耒聲盧對切

邲 邲 邲 邲 邲 邲

邲 故商邑在河內朝歌以北
是也从邑比聲蒲妹切

邲 邲 邲 邲 邲 邲

戡 故國在陳留从
邑戈聲作代切

戡 戡 戡 戡 戡 戡

鄆 河內沁水鄉从邑軍
聲魯有鄆地王問切

鄆 鄆 鄆 鄆 鄆 鄆

郡 周制天子地方千里分為百縣縣有四郡故春秋傳曰上大夫受郡是也至秦初置三十六郡以監其縣從邑君聲渠運切

郡 郡 郡 郡 郡 郡 郡

鄆 穎川縣從邑 匾聲干建切

鄆 鄆 鄆 鄆

蔓 蜀廣漢鄉也从邑蔓聲讀若蔓無販切

蔓 蔓 蔓 蔓

鄯 鄯善西胡國也从邑善從善善亦聲時戰切

鄯 鄯 鄯 鄯

鄆 衛地今濟陰鄆城從邑聖聲吉椽切

鄆 鄆 鄆 鄆

邵 晉邑也从邑召聲實照切

邵 邵 邵 邵

鄆 國甸大夫稍稍所食邑從邑肖聲周禮曰任鄆地在天子三百里之內所教切

鄆 鄆 鄆 鄆

郚 周文王子所封國從邑告聲古到切

郚 郚 郚 郚

郚 郚 郚 郚

郚 郚 郚

郚 郚 郚

郚

邠 邠 邠 邠

邠 邠 邠 邠

邠 邠 邠 邠

鄭 京兆縣周厲王子友所封从邑奠聲宗周之滅鄭徙漕洧之上今新鄭是也直正切

邠 邠 邠 邠 邠 邠

鄧 曼姓之國今屬南陽从邑登聲徒亘切

邠 邠 邠 邠 邠 邠

鄧 晉之温地从邑侯聲春秋傳曰爭鄧田胡邁切

邠 邠 邠 邠 邠 邠

鄧 會稽縣从邑留聲莫候切

邠 邠 邠 邠 邠 邠

鄧 晉邢侯邑从邑畜聲丑六切

邠 邠 邠 邠 邠 邠

郁 右扶風郁夷也从邑有聲于六切

邠 邠 邠 邠 邠 邠

鄆 河南縣直城門宮陌地也从邑辱聲春秋傳曰成王定鼎于郊鄆而蜀切

邠 邠 邠 邠 邠 邠

邠 北地郁邠縣从邑至聲之日切

邾 齊地也从邑
黍聲親吉切

邾 邾 邾 邾 邾

邾 晉邑也从邑必聲春秋傳
曰晉楚戰于邾毗必切

邾 邾 邾 邾 邾

郭 郭海地從邑李聲一曰地之起者曰
郭臣鉉等曰今俗作渤非是蒲沒切

郭 郭 郭 郭 郭

鄆 南陽陰鄉從邑
葛聲古達切

鄆 鄆 鄆 鄆 鄆

鄭 涿郡縣從邑
莫聲葛各切

鄭 鄭 鄭 鄭 鄭

鄆 常山縣世祖所即位今為
高邑從邑高聲呼各切

鄆 鄆 鄆 鄆 鄆

郝 右扶風鄆蓋屋鄉
從邑赤聲呼各切

郝 郝 郝 郝 郝

鄂 江夏縣從邑
鄂聲五各切

鄂 鄂 鄂 鄂 鄂

郭 齊之郭氏虛善善不能進惡惡不能
退是以亡國也从邑享聲古博切

郤 郤 郤 郤 郤 郤 郤 郤

郤 晉大夫叔虎邑也 从邑谷聲綺戟切

郤 郤 郤 郤 郤

郫 蜀地也从邑 藉聲秦昔切

郫 郫

邨 左馮翊高陵从 邑由聲徒歷切

邨 邨 邨 邨

鄴 南陽縣从邑 麗聲郎擊切

鄴 鄴 鄴 鄴 鄴

郟 蔡邑也从邑昊聲春秋傳曰 郟陽封人之女奔之古闕切

郟 郟 郟 郟 郟

郟 姬姓之國在淮北从邑息 聲今汝南新郟相即切

郟 郟 郟 郟 郟

郟 地名从邑翁 聲希立切

郟 郟 郟 郟 郟

郟 左馮翊郟陽縣从邑合聲 詩曰在郟之陽侯閭切

郟 郟 郟 郟 郟

郟 地名从邑益 聲胡蠟切

𪛗 𪛘 𪛙 𪛚 𪛛

鄴 魏郡縣从邑業聲魚怯切

𪛜 𪛝 𪛞 𪛟 𪛠

邳 潁川縣从邑夾聲工洽切

𪛡 𪛢 𪛣

𪛤 从反邑𪛥字从此闕

𪛦 𪛧 𪛨 𪛩 𪛪

皂 一百十二部 穀之馨香也象嘉穀在裹中之形 匕所以扱之或說皂一粒也凡皂之屬皆从皂又讀若香皮及切

良 良 良 良 良 良 良

既 小食也从皂无聲論語曰不使勝食既居未切

𪛫 𪛬 𪛭 𪛮 𪛯 𪛰

𪛱 飯剛柔不調相著从皂口聲讀若適施隻切

𪛲 𪛳 𪛴 𪛵 𪛶

卽 卽食也从良卩聲徐鍇曰卽就也子力切

𪛷 𪛸 𪛹 𪛺 𪛻

𪛼 一百十三部 三十并也古文省凡𪛽之屬皆从𪛼蘇杏切

𪛾 𪛿 𪛿

世 三十年為一世 从卉而曳 長之亦取其聲也 舒制切

世 世 世 世 世 世 世 世

市 一百十四部 周也 从反之而市也 凡市之屬皆从市 周盛說子答切

市 市 市 市

師 二千五百人為師 从巾从 自 自 四 巾 眾意也 踈夷切

師 師 師 師 師 師 師 師

隤 一百十五部 羣鳥也从隹 隹 凡 隤 之 屬 皆 从 隤 徂 合 切

隤 隤 隤 隤 隤 隤 隤 隤

羣 鳥羣也 从隹 隹 聲 鳥 玄 切

隹 隹 隹 隹 隹 隹 隹 隹

隹 羣鳥在木上也 从 隹 隹 从 木 秦 入 切

隹 隹 隹 隹 隹 隹 隹 隹

𠂔 一百十六部 所以驚人 也从大 从羊 一曰大聲 也 凡 𠂔 之 屬 皆 从 𠂔 一曰讀若 𠂔 一曰俗語以盜

不止為𠂔 𠂔 讀 若 箭 尼 輒 切

𠂔 𠂔 𠂔 𠂔 𠂔 𠂔 𠂔 𠂔

盞 引擊也 从𠂔 支 見 血 也 扶風有盞 匣 縣 張 流 切

盞 盞 盞 盞 盞 盞 盞 盞

圉 圉 圉 所以 拘 罪 人 从 𠂔 从 口 一曰 圍 坐 也 一曰 圍 人 掌 馬 者 魚 舉 切

𠄎 𠄏 𠄐 𠄑

報 當罪人也从𠄎从反 反服罪也博号切

𠄒 𠄓 𠄔 𠄕 𠄖 𠄗 𠄘 𠄙

籀 窮理罪人也从𠄎从 人从言竹聲居六切

𠄚 𠄛 𠄜 𠄝 𠄞 𠄟 𠄠 𠄡

睪 伺視也从横目从𠄎令吏 將目捕罪人也羊益切

𠄢 𠄣 𠄤 𠄥 𠄦 𠄧 𠄨 𠄩

執 捕罪人也从𠄎从 𠄎亦聲之入

𠄪 𠄫 𠄬 𠄭 𠄮 𠄯 𠄰 𠄱

𠄲 一百十七部 手之走巧也从又 持巾凡𠄲之屬皆从𠄲尼輒切

𠄳 𠄴 𠄵 𠄶

𠄷 習也从𠄲𠄷 聲羊至切

𠄸 𠄹 𠄺 𠄻 𠄼 𠄽 𠄾 𠄿

肅 持事振敬也从𠄲在 上戰戰兢兢也息逐切

𠄿 𠅀 𠅁 𠅂 𠅃 𠅄 𠅅 𠅆

𠅇 一百十八部 同力也从三力山海經曰惟 號之山其風若𠅇凡𠅇之屬皆从𠅇胡頰切

𠅈 𠅉 𠅊 𠅋

協 同心之和从𠅇 从心胡頰切

協 𠝹 𠝹 𠝹

協 衆之同和也。从彜，从十，臣鉉等曰：十，衆也。胡頰切。

𠝹 𠝹 𠝹 𠝹 𠝹 𠝹

𠝹 同思之和。从彜，从思。胡頰切。

𠝹 𠝹 𠝹 𠝹

甲 一百十九部。東方之孟陽氣萌動，从木，戴孚，甲之象。一日：人頭空為甲。甲象人頭，凡甲之屬皆从。

甲古狎切

甲 甲 甲 甲

說文廣義卷十二

