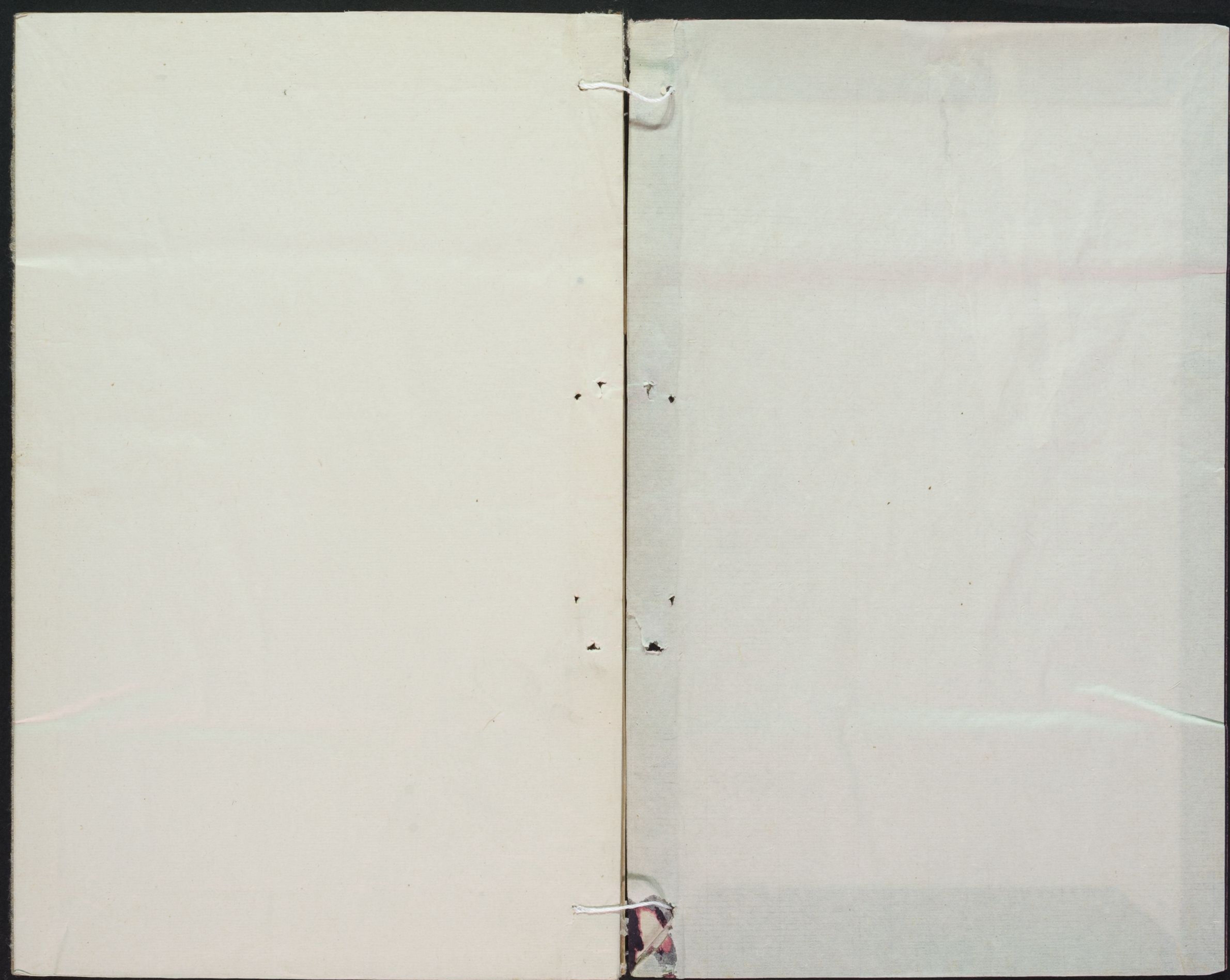
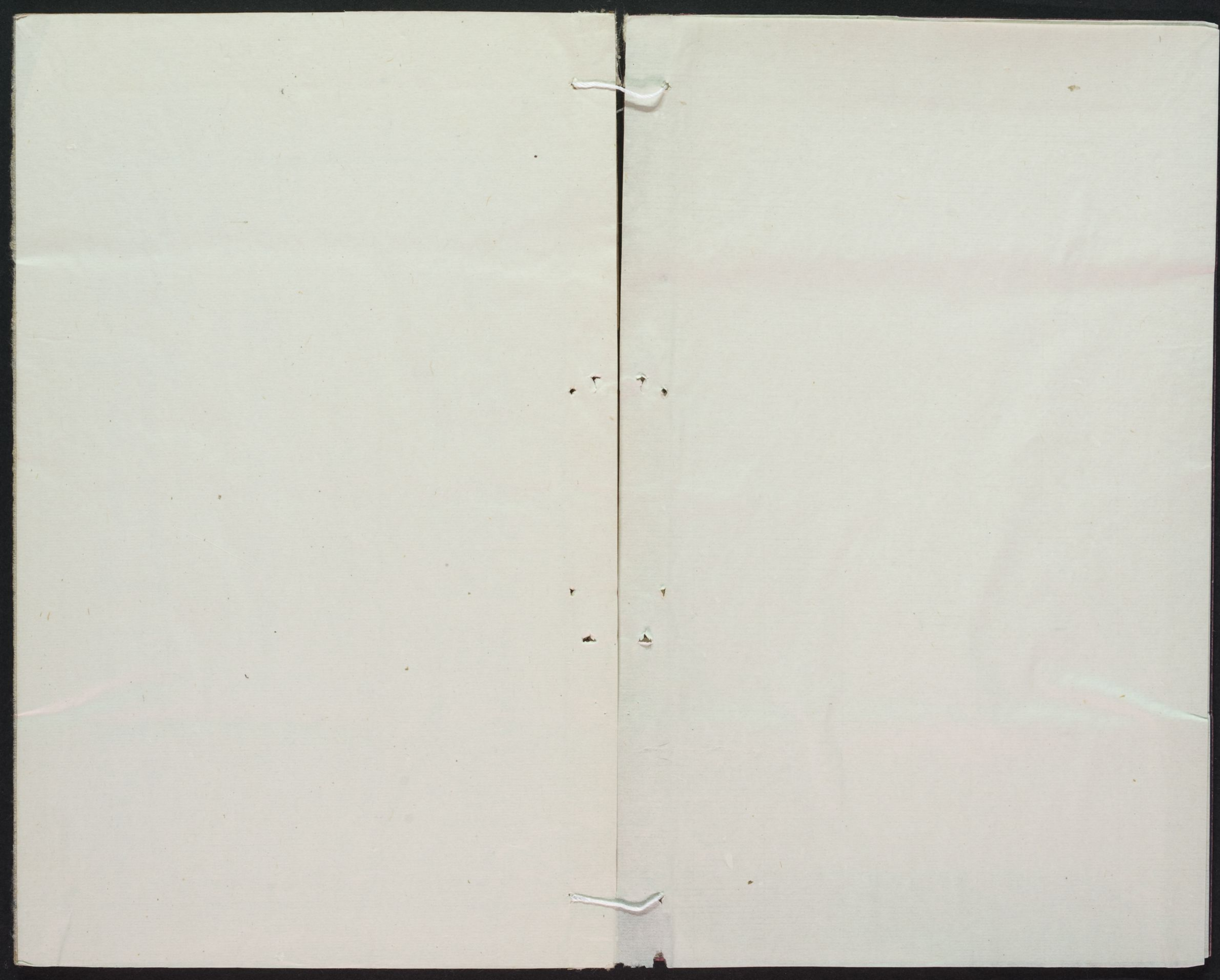


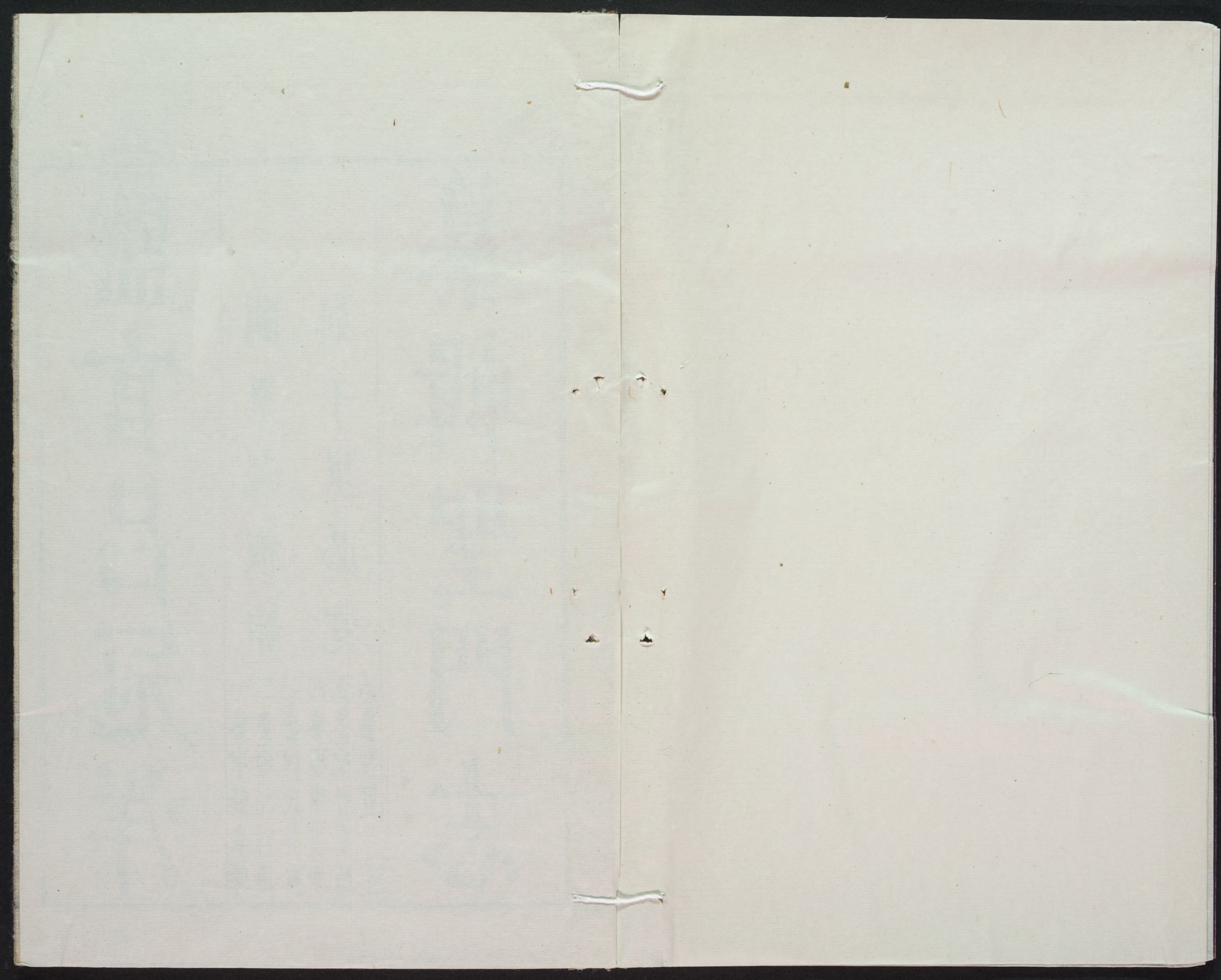
T 1786.2/6618(1)

CM	0	1	2	3	4	5	6	7	8	9	10	11	12	13	14	15	16	17
Lab D50 2'	95/0/2	81/0/0	66/0/0	51/0/1	35/0/0	20/0/0	29/19/-54	55/-39/33	42/57/29	82/4/79	51/50/-13	50/-28/-29						
	38/14/16	66/16/18	50/-5/-22	43/-14/21	55/-9/-25	71/-32/0	62/34/60	40/9/-43	52/48/17	31/21/-21	72/-23/57	73/19/68						

Harvard College Library/Imaging Services <http://imaging.harvard.edu>







纂輯聖門志

候千里凶灾

關里蘇蘇

- 六卷聖賢列傳
- 五卷聖賢贊
- 四卷聖賢傳
- 三卷聖賢詩
- 二卷聖賢歌
- 一卷聖賢雜

編血宮口口口

鹽官口口冠冠洋

闕里藏板翻

刻千里必究

一卷聖賢表傳  
二卷從祀列傳  
三卷四氏封典  
四卷聖廟禮樂  
五卷聖賢遺蹟  
六卷聖賢世系

纂輯聖門志

聖門志序



人歷千聖而有孔子為第

一人鄉亘千古而生孔子

為第一鄉家開千姓而推

孔氏為第一家夫家與鄉

與人皆孔子第一之擅豈  
非以夫子賢于堯舜昌鄉  
豔于諸逢石紐代六十五  
之名閎冠于史傳列國諸  
世家也乎又豈不有廕字

以爲家藉跡以重鄉私淑  
以成人者乎因是而知周  
漢唐宋至今之靈株懿派  
南北昆苗之盛尼防洙泗  
左右之剡壁剡壇手植履

聖門志 卷一  
錯之舊攝行環轍已後之  
肩道荷德闡昔開今之作  
用何可使天下有懷瞻企  
者不盡慰其心思眼睫若  
身至而面承之也然千百

年來僅闕堯兩志是徵外  
兩志無別函也有之自叅  
藩呂君聖門志始呂君鹽  
官名家子端遠瞻洽意耽  
結撰適叅東省志與筆會



乃原本闕究通志兼搜四  
氏諸賢譜系暨外方記乘  
雜纂門萃條輯都爲六卷  
一之卷爲聖門表傳尊統  
宗也二之卷爲從祀列傳

衍道脉也三之卷爲四氏  
封典昭恩數也四之卷爲  
禮樂隆明禋也五之卷爲  
古蹟地以人重也六之卷  
爲周公東野仲子路二氏

聖門志 四  
世系不獨幸二胤有傳抑  
且著衰夢不見惡言不入  
之思也彙擷信篇卻遠非  
秩寧受質近不墮華誣綴  
聖賢之脉絡築道德之郭

塹也垂成而復質之商丘  
李觀察禹城劉太史君蓋  
與李同叅兩幕交殊厚善  
劉則君外舅許君明吾乙  
酉同榜咸樂叅訂可謂奮

聖門志 序 五  
獨炬以流輝藉雙鑑以助  
景足令此編照曜千秋矣  
君癸丑入

賀挈志示余余謂君曰昔  
夫子刪書表見君家上世  
呂侯于周敬王歲丁巳自  
衛反魯之後去

今上癸丑爲年二千九十  
有五凡三十五丁巳稍不  
及者五年而聖門志適成

雖不敢謂君志足以上答  
呂刑亦不可謂志成此時  
非偶然也則余所謂第一  
人與鄉若家者具載是矣  
視頌山記水諸作何翅徑

庭詎不稱普天志乘間第  
一書耶

時

萬曆歲次癸丑中秋日

賜進士第資德大夫正治

聖門志序  
上卿吏部尚書掖縣趙煥

序



聖門志序

今天下所稱傳聖人心出  
聖人門為聖人徒而取巍  
第躡崇階進而樹績達勲  
退而嘯林娛草即或有意

千秋操觚一室知惟眩博  
闕竒誇騁曾臆大之褒毀  
古今小之嫁情魚鳥非迎  
聲天上人則譁與譽地下朽  
豈復念升高自何梯級立

命恃何根抵視聖賢胤  
魯鄉等之尋常寒冑家  
園里巷見猶過眼了不關  
懷者踵武而肩隨也何意  
有參藩呂公冠洋及孝秀

聖符之父子合念勤惠聖  
門以謂闕里祗傳聖緒隨  
巷惟著奉宗無之輟跡迴  
環散見他卷門系姓譜家  
各自藏安得併函使人皆

得見之為快也於是自  
公之暇採錄傳記肆搜載  
集先之以年表林墓配哲  
法傳用以章聖賢之始末  
繼之以先儒政罷數條以

見於祀之優崇又繼之曰  
禮二博令錄文商謂此嫡  
脈未易霑恩又繼之祀典  
以至樂章地里以及廟林  
於以昭隆禮美遺佳也莫

不人附世以傳遠代借人以  
弘道靈柯自繁英葉湛  
靈樂得崇施二千年之德  
音若猶耳擊乎十百枝之  
繼紹不翅眼觀且秦岱沂



河之壯書臺家井之瑣靡  
不具列何論聖門商泚越  
千古而復會乎一堂即著  
天後彥啓單幟而若見乎  
群聖矣公寧獨以叅佐功

澤溉灌東人稱循良第一  
已哉志成使聖符來乞余  
序因念聖符考索家乘  
及誌撰著客余盤頭至淹  
旬月每篝燈晤談道腴漸

洽竊謂公家父子真所謂  
傳心出門而為之徒者也  
特愧余家上世列聖門者  
八人視法高足未有倫等  
今復染毫頌言編末亦何

陋巷後塵不愧其陋而更  
欲以今陋續前陋也

萬曆癸丑七月既望

復聖六十五代孫世襲翰

林院五經博士顏胤祚頓

首謹序



聖門志序

孔子之道天地不能範圍  
萬物待其蕃育無門無旁  
一宅而寓孰居間而詔闔  
詔闔門之外無人矣浸假

聖門志 序  
以久聖遠言絕疇後起而  
制入制出門之外有人皆  
其人矣祖渾沌迄晦冥道  
不變乾坤不毀精神不滅  
乃復問藩落於太虛繚周

垣於寥廓哉築之登登削  
之憑憑非峻也叩之鏗然  
望之窅然非幽也庭闕相  
望闌闌相通非濫也守在  
狄夷慎在邊徼非隘也朝

聖門志 序  
周京者寧復詢秦晉宗宋  
室者尚復計燕雲諸侯皇  
皇大夫濟濟士蹒蹒等級  
有升降猶之乎得門而入  
者也自餘則僬僬外望之

庶人而已矣荒裔之地必  
有君長側陋之室必有奧  
阼然有皓首而不見府寺  
者矣况於識漢官之威儀  
於臺閣之下呆愚之前乎

聖門志 序 三  
故曰生子當置齊魯之鄉  
信非虛也儒術紹明莫如  
昭代以孔孟爲鼻祖禰伊  
閩而宗關雒漢唐而下僅  
有壇墀餘則祧矣青衿子

誦法其中擁帶吏駿奔其  
際而倉卒訊之不能名其  
孰者孰稚孰主伯孰亞旅  
也况能舉其齒貌嗜棄生  
卒進退之終始乎哉東海

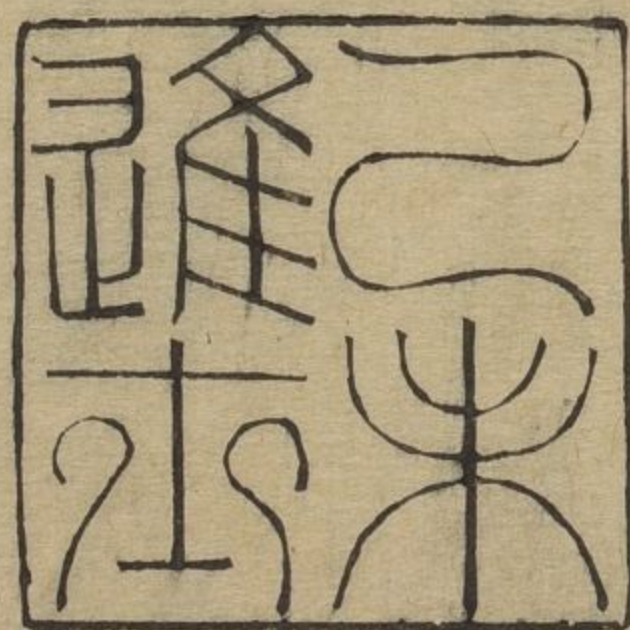
聖門志 卷一  
呂公雅博好古位不配才  
爲藩幕於東魯人旣俊爽  
官復清閑訪諸復聖公之  
嗣博士勒成此書百世而  
下其與夫橫腰之帶繫肘

之印滿籛之金孰爲多也  
令子呂上舍受而藏之密  
友胡刺史見而賞之余叨  
宰邑得觀異書因爲梓而  
行之以廣刺史上舍之意

自今以往宇內之透長安  
者有路而望燕墓者人亦  
不得而給之矣固宜由拳  
之紙將貴十倍價也

天啓四年甲子孟秋之吉

賜進士第知海鹽縣事黃  
岡樊維城撰





聖門志序

學者多言太史公論議謬  
於聖人太史公書有孔子  
世家仲尼弟子列傳以魯  
匹夫特筆之史埒傳國君

聖門志  
公并錄及門士靡軼尊其  
教備著其譜謀前此未有  
有之誰實始太史公奚謬  
聖人也後千餘年得余邑  
呂季可氏季可爲東藩司

理所得孔氏及群賢家乘  
載多悉取編輯之益以後  
代理學諸儒事行爲志曰  
聖門志凡六卷其書視史  
記所載十倍多世家列傳

聖門志 卷之九  
至此舉其全所謂尊其教  
備著其譜謀者極盛筏以  
加矣凡書得所附益貴爲  
季可志聖門惡在非聖門  
志季可必傳無疑者夫薦

紳家托孔氏宇下取高官  
大位亡算矣有能道聖人  
系七十二子姓名者蓋尠  
以季可之賢陸沉散秩未  
獲稽古利十二三孔氏方

愧醜薄而我爲之書至字  
拾句組俾母闕遺用以醜  
孔氏何厚也夫聖門廣大  
豈以一編表章爭重輕天  
貸萬物而不尸德物自不

敢忘天季可蓋曰吾見夫  
世於孔氏若集市焉日中  
爲期得所欲掉臂去不顧  
凡吾所爲志聊愧夫門于  
聖門而善忘門中人者耳

聖門志 卷四  
四  
隣人有二子焉一多與之  
金棄其宗譜一少與之謹  
筦籥守墳墓補掇先世貽  
筆翰無一失此其子爲人  
相去何若矣季可有功聖

人門何以異此季可令嗣  
兆祥字聖符博學工文章  
與余善季可歿數年聖符  
出其稿示余因獻之邑侯  
刻鹽邑志林中廣其傳聞

聖門志 卷序 五  
季可屬稿時聖符侍側贊  
討論寔多太史公書父子  
相踵成讀司馬談六家指  
要于儒術深矣子長之創  
立義例爲孔氏及弟子撰

世家列傳亦其父子間所  
商定有素以比于呂之父  
子志聖門事先後尤同揆  
哉

天啓甲子<sup>1624</sup>子七月望同邑胡

聖門志目錄  
震亨孝轅撰



聖門志目錄

第一冊

卷之一 聖賢表傳

孔子年表

謚號

廟宇

書院

林墓

四配列傳

十哲列傳

先賢列傳

第二冊

卷之二 從祀列傳

歷朝先儒

啓聖祠

先賢  
先儒

孔廟改祀

孔廟罷祀

孔廟擬祀

孟廟擬配

孟廟擬祀

魯廟配享從祀

孟廟配享從祀

分省姓氏歷朝國朝

第三冊

卷之三四氏封典

孔氏姓譜

顏氏姓譜

曾氏姓譜

北宗博士

南宗博士

孟氏姓譜

曲阜知縣

四氏學錄

第四冊

卷之三四氏顯裔

尼山學錄

洙泗學錄

孔庭族長

林廟舉事

歷朝甲科

歷朝鄉科

國朝歲貢

國朝監生

孔氏聞達

顏氏聞達

曾氏聞達

孟氏聞達

孔子流裔

第五冊



卷之四禮樂

祀典

章服

祭期

禮器

樂器

樂章

卷之五聖賢遺蹟

地里

山

水

城

堂

亭

臺

閣

樓

館

宮

室

祠

書院

墓

樹

廟

林

卷之六二氏世系

東野氏

仲氏

聖門志卷之一

海鹽呂元善纂輯

哈佛大學漢和圖書館珍藏印

上海杜士全

參考

江寧顧起鳳

兄呂元美編次

男呂兆祥訂閱

聖賢表傳

叙曰昔吾

夫子學開三堂訓盡九國七十子者固當時所稱  
受教門墻匠成鎔鑄而羽翼聖真者也生聚一

堂沒享一庭萬世無異議矣然蒐輯聖經者有傳道之功則漢儒有祀註疏聖經者有衛道之功則唐儒有祀闡明聖經者有體道之功則宋儒有祀誦法私淑者上綜六籍下繼諸子有載道之功則我

明之儒有祀至若子雖齊聖不先父食堂上堂下恐昭穆之失序而非體也則又有別祠以祀聖賢之所自出此皆炳耀圖史光華俎豆歷代欽崇聖人而推本聖人之先波及聖人之徒者也迺考之史記所載止有及門之高弟僅記論語

問答數言而諸經傳所述曾不一及何其畧也今纂集

先師當年之言行載於年表而近誣如不知防墓者正之雖戴記所載弗取也如適齊爲高昭子家臣雖史記所叙弗信也其諸弟子之言行見於傳記諸書凡有益於世教者備錄於列傳而見於論語則固學者之所雅聞也不復詳載大都以孔門僉載傳道錄全書聖賢家乘家語爲據而諸子百家咸博採焉併附聖賢祠廟林墓於後使瞻仰者展帙而較若列眉嚮往者居家

聖門志 卷之一  
而鏡若指掌焉

先師孔子名丘字仲尼山東兗州府曲阜縣人

年表

一歲庚戌周靈王二十一年魯襄公二十二年生

於魯昌平鄉陬邑

孔子年庚乃庚戌戊子庚子甲申也

二歲辛亥周靈王二十二年魯襄公二十三年

三歲壬子周靈王二十三年魯襄公二十四年聖

父叔梁紇卒葬於魯東防山

四歲癸丑周靈王二十四年魯襄公二十五年是  
年弟子秦商生

五歲甲寅周靈王二十五年魯襄公二十六年

六歲乙卯周靈王二十六年魯襄公二十七年爲  
兒戲嘗陳俎豆設禮容是年弟子顏路曾點生  
七歲丙辰周靈王二十七年魯襄公二十八年是  
年周靈王崩景王立弟子冉耕生

八歲丁巳周景王元年魯襄公二十九年

九歲戊午周景王二年魯襄公三十年是年弟子  
仲由生

十歲己未周景王三年魯襄公三十一年是年襄  
公薨昭公立

十一歲庚申周景王四年魯昭公元年是年弟子

漆雕開生

十二歲辛酉周景王五年魯昭公二年

十三歲壬戌周景王六年魯昭公三年

十四歲癸亥周景王七年魯昭公四年

十五歲甲子周景王八年魯昭公五年是年弟子

閔損生

十六歲乙丑周景王九年魯昭公六年

十七歲丙寅周景王十年魯昭公七年是年魯大

夫孟懿子與南宮敬叔往學禮焉

十八歲丁卯周景王十一年魯昭公八年

十九歲戊辰周景王十二年魯昭公九年是年在魯娶於宋元官氏

二十歲己巳周景王十三年魯昭公十年初仕魯爲委吏子鯉生

二十一歲庚午周景王十四年魯昭公十一年仕魯爲乘田吏

二十二歲辛未周景王十五年魯昭公十二年始教於闕里顏路之徒皆受學焉

二十三歲壬申周景王十六年魯昭公十三年

二十四歲癸酉周景王十七年魯昭公十四年是

年在魯聖母顏氏卒葬於防

二十五歲甲戌周景王十八年魯昭公十五年

二十六歲乙亥周景王十九年魯昭公十六年母喪旣祥五日彈琴而不成聲十日而成笙歌

二十七歲丙子周景王二十年魯昭公十七年郟子來朝孔子見而問官

二十八歲丁丑周景王二十一年魯昭公十八年孔子見郟子而學焉旣而告人曰天子失官學在四夷猶信是年弟子商瞿梁鱣生

二十九歲戊寅周景王二十二年魯昭公十九年

聖門志 卷之二 五  
聞師襄善琴適晉學之是年弟子冉雍冉求生  
三十歲己卯周景王二十三年魯昭公二十年齊  
景公適魯舍於公館使晏嬰迎孔子孔子至景  
公問政答曰政在節財公悅又問曰昔秦穆公  
國小處僻其霸何也孔子曰秦國雖小其志大  
其處雖僻而其政中其舉也果其謀也和法無  
私而令不渝首拔五羖爵之大夫與語三日授  
之以政以此取之雖王可也其霸小矣景公曰  
善哉是年弟子高柴巫馬施生

三十一歲庚辰周景王二十四年魯昭公二十一  
年齊景公遣使聘孔子適齊是年弟子顏回生  
三十二歲辛巳周景王二十五年魯昭公二十二  
年齊景公欲以廩丘之邑爲孔子養辭不受謂  
弟子曰吾聞之君子當有功受賞今吾言而君  
不行乃先賜邑其不知丘亦甚矣是年景王崩  
敬王立弟子端木賜生

三十三歲壬午周敬王元年魯昭公二十三年  
三十四歲癸未周敬王二年魯昭公二十四年孔  
子適周問禮於老聃訪樂於萇弘周使伯常騫  
問道孔子曰剛者必折勁者數傷倨者不親利

者必弊此四者君子之所戒也孔子觀乎明堂  
覩四門墉有堯舜桀紂之象又有周公抱成王  
負斧扆朝諸侯之圖謂從者曰夫明鏡所以察  
形往古所以知今又入后稷廟有金人三緘其  
口而銘其背曰古之慎言人也誠之哉無多言  
多言多敗無多事多事多患安樂必誠無行所  
悔勿謂何傷其禍將長勿謂何害其害將大勿  
謂不聞神將伺人焰焰不滅炎炎若何涓涓不  
壅終爲江河綿綿不絕或成網羅毫末不札將  
尋斧柯誠能慎之福之根也口是何傷禍之門

也強梁者不得其死好勝者必遇其敵盜憎主  
人民怨其上君子知天下之不可尚也故下之  
知衆人之不可先也故後之溫恭慎德使人慕  
之執雌持下人莫踰之人皆趨彼我獨守此人  
皆惑之我獨不徙內藏我智不示人技我雖尊  
高人弗我害誰能於此江海雖左長於百川以  
其卑也天道無親而能下人誠之哉顧謂弟子  
曰小子識之此言實而中情而信自周返於魯  
而道益尊弟子彌衆

三十五歲甲申周敬王三年魯昭公二十五年昭



公出奔孔子適齊舍於外館景公造馬賓主之使既接而左右白曰周使適至言先王廟災景公復問災何王之廟也孔子曰必釐王之廟公曰何以知之曰釐王變文武之制而作爲華麗之飾宮室崇峻輿馬奢侈而弗可振故天殃加其廟焉俄頃果報釐王廟災景公驚起再拜曰善哉聖人之智過人遠矣

三十六歲乙酉周敬王四年魯昭公二十六年孔子在齊與太師語樂聞韶是年弟子樊須生二十七歲丙戌周敬王五年魯昭公二十七年自

齊歸魯見延陵季子聘於上國于其反也長子死於道葬於贏博之間孔子往觀其葬曰延陵季子其合禮矣

三十八歲丁亥周敬王六年魯昭公二十八年三十九歲戊子周敬王七年魯昭公二十九年是年弟子澹臺滅明生

四十歲己丑周敬王八年魯昭公三十年陳亢生

四十一歲庚寅周敬王九年魯昭公三十一年

四十二歲辛卯周敬王十年魯昭公三十二年齊

景公將以尼谿之田封孔子晏嬰不可曰夫儒

者滑稽而不可以爲執法倨傲自順不可以爲  
下崇喪遂哀破產厚葬不可以爲俗游說乞貸  
不可以爲國自大賢之息周室旣衰禮樂缺有  
間矣今孔子盛容飾繁登降之禮詳趨走之節  
累世不能殫其學當年不能究其禮君欲用之  
以移齊俗非所以先細民也異日止孔子曰吾  
老矣不能用也孔子遂行反於魯是年昭公薨  
於乾侯定公立弟子公西赤生

四十三歲壬辰周敬王十一年魯定公元年季氏  
強僭陽虎專政孔子不仕退修詩書禮樂是年

一弟子有若生

四十四歲癸巳周敬王十二年魯定公二年是年  
弟子卜商生

四十五歲甲午周敬王十三年魯定公三年是年  
弟子言偃生

四十六歲乙未周敬王十四年魯定公四年孔子  
觀於魯桓公之廟有欹器焉問於守廟者此何  
器對曰此宥坐之器孔子曰吾聞宥坐之器虛  
則欹中則正滿則覆明君以爲至誠故常置之  
座側顧謂弟子曰試注水焉乃注水中則正滿

則覆夫子喟然嘆曰嗚呼夫物惡有滿而不覆者哉子路進曰敢問持滿有道乎子曰聰明睿知守之以愚功被天下守之以讓勇力振世守之以怯富有四海守之以謙此所謂損之又損之道也是年弟子顏辛生

四十七歲丙申周敬王十五年魯定公五年孔子仕魯爲中都宰制爲養生送死之節長幼異食強弱異任男女別途路不拾遺器不雕僞市不貳價四寸之棺三寸之槨因丘陵爲墳不封不樹行之一年而四方則之公謂孔子曰學子此

法以治魯國何如孔子曰雖天下可也是年季平子卒桓子立弟子曾參生

四十八歲丁酉周敬王十六年魯定公六年是年弟子顓孫師生

四十九歲戊戌周敬王十七年魯定公七年進位司空乃別五土之性物各得其所生之宜是年弟子宓不齊生

五十歲己亥周敬王十八年魯定公八年公山弗狃因陽虎爲亂陽虎執季桓子是年弟子叔仲會冉孺曹卹伯虔顏高生

五十一歲庚子周敬王十九年魯定公九年孔子  
爲大司寇設法而不用國無奸民時有父子訟  
者夫子同往執之三月不別其父請止夫子赦  
之季氏聞之不悅曰戮一不孝以教民孝不亦  
可乎冉有以告夫子喟然嘆曰嗚呼上失其道  
而殺其下非禮也不教以孝而聽其獄是殺不  
辜也三軍大敗不可斬也獄犴不治不可刑也  
何也上教不行罪不在民故也夫慢令謹誅賊  
也徵歛無時暴也不誠責成虐也政無此三者  
然後刑可卽也由大司寇攝朝政七日而誅亂

政大夫少正卯於兩觀之下子貢曰夫少正卯  
魯之聞人也今夫子爲政而始誅之或者爲失  
乎孔子曰天下有大惡五而盜竊不與焉心逆  
而險行僻而堅言僞而辯記醜而博順非而澤  
五者有一於此則不免於君子之誅而少正卯  
兼有之其居處足以振徒成黨其談說足以飾  
褒熒衆其強禦足以反是獨立此乃人之奸雄  
者也不可以不除

五十二歲辛丑周敬王二十年魯定公十年是歲  
齊魯會於夾谷孔子攝行相事曰臣聞有文事

者必有武備有武事者必有文備古者諸侯出疆具官以從請具左右司馬定公曰諾具左右司馬齊大夫黎鉏言於景公曰孔子好禮而無勇若使萊人以兵劫之可以得志景公從之於是會遇之禮相見揖讓而登獻酬之禮畢齊有司趨進曰請奏四方之樂景公曰諾遂以旄旄羽被矛戟劔撥鼓譟而至孔子歷階而進不盡一等以公退乃舉袂而言曰吾兩君爲好會裔夷之俘以兵亂之非齊君所以令諸侯也且裔不謀夏夷不亂華夷不干盟兵不逼好于神

爲不祥于德爲愆義于人爲失禮君必不然請命有司景公心怍麾而避之有頃齊人請奏宮中之樂景公曰諾倡優侏儒爲戲而前孔子趨而進歷階而升不盡一等曰匹夫而熒惑諸侯者罪當誅請右司馬加刑焉於是斬侏儒手足異處景公懼而色動知義不若將盟齊人加載書曰齊師出境而不以田車三百乘從我者有如此盟孔子使茲無還揖對曰而不返我汶陽之田吾以共命者亦如之景公歸而大恐責其羣臣曰魯以君子之道輔其君子獨以夷狄之

道教寡人使得罪魯君為之奈何有司進曰君  
 子有過則謝以質小人有過則謝以文君若憚  
 之則謝以實乃歸所侵魯鄆謹汶陽龜陰之田  
 五十三歲壬寅周敬王二十一年魯定公十一年  
 五十四歲癸卯周敬王二十二年魯定公十二年  
 孔子言於定公曰臣聞家無藏甲大夫無百雉  
 之城古之制也今三家過制請損之是歲魯墮  
 三都齊人歸女樂君臣淫荒三日不聽國政郊  
 又不致膳俎於大夫孔子遂去魯適衛主於子  
 路妻兄顏讐由家

五十五歲甲辰周敬王二十三年魯定公十三年  
 孔子適衛自衛自曹至曹至宋

五十六歲乙巳周敬王二十四年魯定公十四年  
 孔子自宋適陳過匡匡人圍之五日子路怒奮  
 戟將與之戰孔子止之使子路彈琴而歌孔子  
 和之曲三終匡人解甲而去

五十七歲丙午周敬王二十五年魯定公十五年  
 孔子既解匡圍即過蒲月餘返衛王蘧伯玉家  
 是年定公薨哀公立

五十八歲丁未周敬王二十六年魯哀公元年孔

子在陳惠公賓之上館有飛隼集陳庭而死楛矢貫之石罅矢長尺有咫公使人以隼如仲尼之館問之仲尼曰隼之來也遠矣此肅慎氏之矢也

五十九歲戊申周敬王二十七年魯哀公二年孔子自陳反衛自衛如晉至河聞趙簡子殺竇鳴犢及舜華乃臨河而嘆曰美哉水洋洋乎吾之不濟此命也子貢進曰敢問何爲也子曰竇鳴犢舜華晉之賢大夫也趙氏未得志之時須此二人而從政得志而殺之丘聞之也刳胎殺夭

則麒麟不至其郊竭澤涸魚則蛟龍不處其淵覆巢毀卵則鳳凰不翔其邑何也君子惡傷其類也鳥獸之於不義尚知避之况於人乎乃還息於陬作鄆操以哀之遂反乎衛復主蘧伯玉家靈公問陳孔子遂行復如陳是年靈公薨出公輒立趙簡子納太子蒯聩於戚

六十歲己酉周敬王二十八年魯哀公三年孔子在陳陳侯起陵陽之臺未畢殺數人問孔子曰周作靈臺亦殺人乎對曰靈臺以子道來何殺人之有遂罷是年季桓子卒康子立

聖門志 卷之一  
六十一歲庚戌周敬王二十九年魯哀公四年孔子自陳如蔡

六十二歲辛亥周敬王三十年魯哀公五年孔子自蔡如葉葉公問政子告之曰政在來遠而附邇既而自葉返乎蔡有子路問津拱立等事時宰予在楚楚昭王欲以安車象飾遺孔子宰予曰夫子無以此爲也自臣從夫子以來夫子言不離道動不遺仁貴義尚德清而好儉仕而不祿所以無積不合則去退無吝心妻不服采妾不衣帛車器不雕馬不食粟道行則樂其滄不

行則樂其身此所以爲夫子也若夫觀目之麗靡窈窕之淫音夫子過之弗視遇之弗聽故臣知夫子無用此車也王曰今而後知夫子之德也是年齊景公薨顏淵卒

此時伯魚尚未死而論語曰顏淵死顏路請子之車以爲槨子曰鯉也死有棺而無槨或當時設事之辭

六十三歲壬子周敬王三十一年魯哀公六年楚

昭王救陳師於城父使人聘孔子孔子往拜禮馬路出於陳蔡陳蔡大夫相與謀曰孔子聖人其所譏刺皆中諸侯之病若用於楚則陳蔡危矣遂使徒兵距孔子不得行絕糧七日外無所



通從者皆病孔子愈怵慄講誦絃歌不衰乃召  
子路而問焉曰詩云匪兕匪虎率彼曠野吾道  
非耶奚爲至於此子路作色而對曰君子無所  
困意者吾未仁與人之不我信也意者吾未智  
與人之不我行也且由也昔聞之夫子曰爲善  
者天報之以福爲不善者天報之以禍夫子積  
德懷仁行之久矣奚居之窮也子曰由使仁者  
必信也則伯夷叔齊不餓死首陽使智者必行  
也則王子比干不見剖心夫賢不肖才也遇不  
遇時也君子博學深謀而不遇時者衆矣何獨

丘哉且芝蘭生於深林不以無人而不芳君子  
修道立德不爲困窮而改節故居下而無憂者  
則思不遠處身而常逸者則志不廣庸知其終  
始乎子路出召子貢告如子路子貢曰夫子之  
道至大故天下莫能容夫子盍少貶焉子曰賜  
良農能稼不必能穡良工能巧不能爲順君子  
能修其道綱而紀之統而理之而不能爲容今  
爾不修道而求爲容則志不遠矣思不廣矣子  
貢出顏回入問亦如之顏淵曰夫子之道至大  
故天下莫能容雖然夫子推而行之世不我用

有國者之醜也夫子何病焉不容然後見君子  
孔子欣然嘆曰有是哉顏氏之子使爾多財吾  
爲爾宰乃使子貢之楚楚昭王發兵迎孔子然  
後得免孔子至楚楚昭王將以書社地七百里  
封孔子令尹子西不可曰王之使諸侯有如子  
貢者乎曰無有王之將帥有如子路者乎曰無  
有王之官尹有如宰予者乎曰無有王之輔相  
有如顏回者乎曰無有楚之祖封於周號爲子  
男今孔子述三王之法明周召之業王若用之  
則楚安得世世堂堂方數千里乎夫文王在豐

武王在鎬百里之君卒王天下今使孔丘得據  
土壤賢弟子爲佐非楚之福也昭王乃止於是  
自楚返乎衛時昭王渡江有一物觸舟使使問  
孔子孔子曰此萍實也其甘如蜜使曰何以知  
之子曰吾昔之鄭過乎陳之野聞小兒謠曰楚  
王過江得萍實大如斗赤如日剖而食之甘如  
蜜得無是乎

六十四歲癸丑周敬王三十二年魯哀公七年衛  
君輒父不得立在諸侯數以爲讓而孔子弟子  
多仕衛衛君欲得孔子爲政孔子旣至衛有魯

衛兄弟及答子貢夷齊子路正名之語

六十五歲甲寅周敬王三十三年魯哀公八年

六十六歲乙卯周敬王三十四年魯哀公九年夫  
人元官氏卒

六十七歲丙辰周敬王三十五年魯哀公十年

六十八歲丁巳周敬王三十六年魯哀公十一年

孔子在衛魯使人來迎自衛返魯哀公館馬公  
自阼階孔子賓階升堂侍立公曰夫子之服其  
儒服與孔子對曰丘少居魯衣縫掖之衣長居  
宋冠章甫之冠丘聞之也君子之學也博其服

以鄉丘未知其爲儒服也公曰敢問儒行孔子  
曰略言之則不能終悉言之則留更僕未可以  
對哀公命席侍坐悉陳儒行公曰終沒吾世不  
敢復以儒行爲戲矣又問政對曰政之急莫大  
乎使民富且壽也公曰爲之奈何對曰省力役  
薄賦歛則民富崇禮教遠罪疾則民壽公曰寡  
人欲行夫子之言恐吾國貧不能至也對曰詩  
云愷悌君子民之父母未有子富而父母貧者  
公曰寡人生於深宮之中長於婦人之手未嘗  
知哀未嘗知憂未嘗知勞未嘗知懼未嘗知危

不足以行此也對曰公入廟門而右登自阼階  
仰觀榑桷俯視几筵其器皆存而不覩其人以  
此思哀哀可知矣昧爽夙興正其衣冠平日視  
朝慮其危難一物失理亂亡之端以此思憂則  
憂可知矣日出聽政至於日中是諸侯子孫往  
來如賓行禮揖讓慎其威儀以此思勞則勞可  
知矣緬然長思出於四門張目望遠覩亾國之  
墟必將有數焉以此思懼則懼可知矣夫君者  
舟也民者水也水能載舟亦能覆舟以此思之  
則危可知矣君明此五者於從治何有公曰善

於是廢山澤之禁弛關市之稅以惠百姓然魯  
終不能用孔子孔子亦不求仕

六十九歲戊午周敬王三十七年魯哀公十二年  
孔子在魯夏五月昭夫人孟子卒孔子往弔焉  
適季氏不經孔子投絰而不拜子游曰禮與孔  
子曰主未成服則弔者不經禮也是年子伯魚  
卒

七十歲己未周敬王三十八年魯哀公十三年

七十一歲庚申周敬王三十九年魯哀公十四年

春西狩獲麟叔孫氏之車士曰鉏商采薪於大

野獲麟焉折其前左足載以歸叔孫以爲不祥  
棄之郭外使人告孔子曰有麇而角者何也孔  
子往觀之曰麟也胡爲乎來哉胡爲乎來哉反  
袂拭面涕泣沾衿叔孫聞之然後取之子貢曰  
夫子何泣爾孔子曰麟之至爲明王也出非其  
時而見害吾是以傷之自周室微詩書禮樂壞  
孔子乃討論墳典追迹三王之禮序書傳上紀  
唐虞之際下論秦穆編次其事爲百篇古者詩  
三百篇及至夫子刪其重複取可施於禮義上  
采契稷中述商周之盛下至幽厲之缺始於社

席以關雎爲風始鹿鳴爲小雅始文王爲大雅  
始清廟爲頌始凡三百篇孔子皆弦歌之以求  
合於韶武雅頌之音以備王道成六藝子曰吾  
自衛返魯然後樂正雅頌各得其所乃追述三  
代之禮曰夏殷之禮吾能言之禮樂自此可得  
而述矣晚而喜易乃序彖繫象說卦文言作十  
翼以贊易道讀易韋編三絕曰假我數年我於  
易則彬彬矣孔子以詩書禮樂教弟子蓋三千  
焉身通六藝者七十有七人皆異能之士也及  
西狩獲麟乃因魯史舊文作春秋上自隱公下

迄哀公十四年舉十二公據魯親周繩之以文武之道成一王之大法其文約其旨博游夏不能贊一辭傷周道之不興感嘉瑞之無應遂絕筆焉孔子修述六經既成齋戒向北斗告備忽有赤虹自天而下化爲黃玉刻文孔子跪而受之是歲齊陳恒弑其君亾於舒州孔子三日齋而請討雖不能顯戮陳恒於當時亦可陰誅亂臣於萬世矣

七十二歲辛酉周敬王四十年魯哀公十五年是年子路死於衛難

七十三歲壬戌周敬王四十一年魯哀公十六年夏四月孔子病早作負手曳杖逍遙於門因嘆而歌歌曰大山其頽乎梁木其摧乎哲人其萎乎既歌而入當戶而坐子貢聞之曰太山其頽則吾將安仰梁木其壞則吾將安仗哲人其萎則吾將安放夫子殆將病也遂趨而入子曰賜爾來何遲也予疇昔之夜夢坐奠於兩楹之間蓋夏后氏殞於東階之上則猶在阼也殷人殞於兩楹之間則與賓客夾之也周人殞於西階之上則猶賓之也而丘般人也夫明王不作則

天下莫能宗予予殆將死矣寢疾七日而終魯  
哀公誄之曰昊天不弔不憇遺一老俾予一人  
以在位玆玆予在疚嗚呼哀哉尼父無自辜哀  
公十七年乃仍孔子堂第爲廟俾百戶守之夫  
子之喪公西赤掌喪焉兼用三代之禮以尊師  
且備古也葬於魯城北泗上封高四尺形如負  
斧泗水爲之却流門人疑所服子貢曰昔者夫  
子之喪顏淵如喪子而無服喪子路亦然請喪  
夫子如喪父而無服皆心喪三年羣居則經出  
則否喪畢門人治任將歸入揖於子貢相嚮而

哭各盡哀復留惟子貢築室墓右凡六年然後  
歸弟子及魯人往從塚而家者百有餘室因命  
曰孔里

謚號

周敬王四十二年魯哀公誄爲尼父

西漢平帝元始元年追謚爲褒成宣尼公

東漢和帝永元四年封爲褒尊侯

後魏高祖孝文帝太和十六年改謚爲文聖尼父

後周靜帝大象二年進封鄒國公

隋文帝贈爲先師尼父

唐太宗貞觀二年升為先聖十一年尊為宣父

高宗顯慶二年復尊為先聖乾封元年贈太師

武后則天天授元年封為隆道公

玄宗開元二十七年追謚文宣王南向坐

宋真宗大中祥符元年十一月加謚文聖文宣王

五年改封至聖文宣王

元成宗大德十一年加封大成至聖文宣王

國朝洪武三年詔封爵仍舊

嘉靖九年改稱至聖先師孔子

廟宇 曲阜 衢州 泰安 澤州 國子監廟二  
天下學廟一千五百六十餘處

### 曲阜縣

佛老之徒聖門所黜齊魯之區寺觀無幾曲阜則絕無焉足見聖教之大

至聖先師廟在縣城中央即闕里故宅也中為正

殿九間宋徽宗崇寧元年詔殿名大成先聖南面

四配十哲分侍左右後為寢殿七間祀夫人開官

氏寢殿之東為殿三間西向以祀伯魚寢殿之西

為殿三間東向以祀子思子又後為聖蹟殿壁上

皆石刻也正殿之前為杏壇即講堂遺址也漢明

帝幸孔子宅御此說經後世因以為壇壇左右為

兩廡東廡五十間祀澹臺滅明以下四十八位西

廡五十間祀宓不齊以下四十七位杏壇前宋真

聖門志



聖門志 卷之一 二十三  
宗御贊石碑十有二又前爲大成門門凡五間旁有掖門左曰金聲右曰玉振大成門之外有唐宋金元碑各覆以亭碑亭之左爲居仁門又左爲毓粹門是爲廟東碑亭之右爲由義門又右爲觀德門是爲廟西碑亭之前爲奎文閣閣凡五間制甚壯麗亦謂之藏書樓東西列 本朝 御製碑亭樓之左右各爲掖門三間其掖門東爲衍聖公齋戒所掖門西爲有司齊戒所閣前爲門五間漢魏古碑在焉門之前爲大中門三間門榜字舊爲宋仁宗御書大中門之前有三門故金之舊制也三

門之前爲石橋三以跨壁水石橋之前復爲大門五間門皆圓洞如城門制東西各爲一坊榜曰德侔天地道貫古今其前有石坊榜曰太和元氣坊前爲櫺星門東西大道也左右各豎下馬牌金章宗明昌三年立門南有石坊鐫金聲玉振四字坊與南城門相直城門上鐫萬仞宮墻山東巡撫胡纘宗書自廟門以內檜柏千章皆數千年物矣廟之西偏爲啟聖公廟前爲正殿三間後爲寢殿三間以祀夫人顏氏啟聖廟前爲金絲堂三間以貯樂器相傳卽夫子故宅魯共王聞樂處也宋時建

五賢堂於此 本朝改建易以今名堂前為啟聖門廟之東偏為家廟五間祀先聖二世三世及中興祖俱考妣一櫝如家禮制孔氏子孫私祠也家廟之前為詩禮堂五間宗子所為糾族宣訓者舊為宋真宗駐蹕之所後以賜孔氏之族使為齋室本朝更為今名堂前為燕申門其他祭庫神厨牲房罔不備列四隅為樓以比王公之制廟左為衍聖公第第前為四氏學學前為闕里坊古闕里也廟創於魯哀公十七年漢魏唐宋代有修飾至金皇統大定間制乃大備元世祖至元丁卯成宗大德戊戌順宗至正己卯凡三修焉

國朝洪武十年奉 詔修永樂十四年又撤其舊而新之成化十八年始廣正殿為九間規制益宏弘治十二年災奉 詔大加鼎建遣輔臣李東陽祭告皆有 御製碑記嘉靖隆慶以來守臣代有修葺萬曆七年己卯山東巡撫趙賢重修二十二年甲午巡撫鄭汝璧巡按連標等復開甕城重門以闢神路前後各有碑記歲以四仲上丁行禮祭用太牢衍聖公主祭曲阜縣官以羊豕各一助祭樂舞祭器俱如太學啟聖公廟與先聖同日祭天

聖門志 卷之一 二十五  
下廟祀凡一千五百六十餘處每歲春秋二祭用牛六猪二萬七千有奇羊五千八百有奇鹿二千八百有奇兔二萬七千有奇幣帛二萬七千六百餘段以釋氏言之則殺生者有罪今吾夫子嚮萬世之祭祀每歲殺牲不下六萬二千六百有奇而其子孫愈加榮盛視梁武帝之餓死臺城而家無噍類者爲何如哉嗟乎士君子幸而生于聖賢之邦瞻依登拜亦旣親其盛矣彼殊方異域之士思宮墻室家之美而不得一履其庭者斯志庶乎其有考焉

浙江衢州府

孔氏家廟在府治西先聖四十八代孫襲封衍聖公孔端友從宋高宗南渡賜居衢州紹興二年詔權以衢州府學爲家廟五年賜田五頃以奉祀事國朝正德元年設立翰林院五經博士世襲每歲春秋主祭

山東濟南府泰安州

至聖廟在州北五里泰山巔玉皇頂西稍下半里許其地爲越觀峰其下爲孔崖相傳孔子登泰山望見吳閭門白馬以示顏子處嘉靖四十五年山

東巡撫兼工部尚書朱衡謀拓基於此構建祠宇以奉孔子迄遷任弗果萬曆十二年濟南府推官郝大猷創建正殿三間前爲門一間四圍垣墻俱全專爲崇奉孔子設也又以遷任未及安神奉祀以竟其事十四年巡鹽譚耀檄修岱史稽考聖蹟有司議請重修前項殿宇奉孔子神主配以顏曾思孟悉如學宮之制春秋丁祭每歲管香稅官備辦祭品照州縣釋菜菓肴各神座前一卓其特牲則總豕一羊一本官如期致奠仍於殿傍構道房三間責令本山道士二名常住看守由是孔子與羣賢登臨遺蹟永與泰岱爲始終而廟額崇嚴足慰萬世之瞻仰矣

### 山西澤州

孔子廟在州城南三十里太行山中廟前石上有車輒相傳爲孔子迴輒之遺跡也故後人立廟以祀焉

### 書院

尼山書院在商阜縣東南六十里尼山上其山五峰西峙謂之五老峰中峰卽尼丘也後周太祖顯德中魯守趙侯始於其地荆廟以祀夫子宋仁宗

聖門志 卷之一  
慶曆癸未文宣公孔宗愿大建廟宇元文宗至順三年衍聖公孔思晦請命重建賜額尼山書院立講堂學舍祭田設山長一人奉祀

國朝永樂十五年重建其制中爲大成殿五間以奉孔子後爲寢殿三間以奉夫人東廡三間以祀伯魚西廡三間以祀子思正德二年改山長爲學錄其書院南爲毓聖侯廟以祀尼山之神宋仁宗皇祐二年封山神爲侯故也每歲二月十八日孔子忌辰八月二十七日孔子誕辰曲阜縣官祭享洙泗書院在曲阜縣西北八里舊名先聖講堂元

順宗至元間曲阜尹孔克欽因舊址創建請額爲洙泗書院設山長一人奉祀鄆人宋元隆爲記國朝正德二年改山長爲學錄嘉靖三年山東巡按李獻重修翰林院修撰呂柟爲記其制正殿三間中祀先聖四配十哲東西相向東西廡各三間以祀羣弟子外有重門門外有石坊榜曰洙泗書院又有一石碣鐫洙泗書院四字元至正十年山長豁識達書

聖澤書院在兗州府汶上縣西南三十里一名孔堂相傳孔子宰中都政餘講學於此故立書院以

聖門志 卷之一  
祀焉

孔林書院在廣東南雄府城東一百里唐憲宗時孔子三十八代孫孔戣爲嶺南節度使因家焉後孫孔振王始建書院以祀焉

孔宅書院在南直松江府城北七十里舊有孔子廟在慧日院側唐時孔子三十四代孫孔禎擢進士第爲蘇州長史因家焉故立廟以祀之元順宗至正間里人章弼建改名書院

永嘉書院在浙江温州府城南宋理宗淳祐中建其中奉孔子燕居像東室祀伊洛諸儒西室祀本

鄉先賢

封龍書院在北直真定府元氏縣封龍山唐李昉元李治皆講學於此院中有孔子像

龍溪書院在廣西慶遠府城西宋寧宗嘉定間建中設孔子像旁立黃廷堅祠

高節書院在浙江紹興府餘姚縣嚴子陵墓側宋時劉公黻建有孔子燕居祠

穎谷書院在河南府登封縣西南宋崇寧間建并立學以祀宣聖後廢復建

南豐書院在江西建昌府南豐縣治東元至正初

知州史文彬建中有孔子殿左有曾鞏祠堂後有講堂齋舍

浯溪書院在湖廣永州府祁陽縣元時縣尉曾圭與其子曾堯臣所創中爲大殿以奉孔子

屏山書院在建寧府崇安縣元時建院於屏山下洪武中重修前祀孔子後祀劉子翬朱熹劉珙

思聖書院在兗州府費縣西九十里元順帝至正間建

按書院在在皆有或爲士子講誦或爲先儒讀書而設茲志所錄惟錄其有孔子主像者耳

### 林墓

先聖墓在曲阜縣城北六里前枕舊魯城林門與縣北門相直夾路檜柏森然圍徑數十里繚以周垣 國朝永樂二十一年五十五代孫曲阜縣知縣孔克中創建五十七代孫御史孔諤爲記其冢塋百畝塋中不生荆棘刺人草樹以百數皆遠方弟子各持鄉土異種所植魯人世世無能名者墓高丈餘前爲石壇其厚三尺方亦如之壇石縱橫各七其數四十有九墓前一室東向相傳子貢廬墓處也墓之東南爲享殿三間殿前翁仲二左執笏右帶劔石麟石虎四華表二漢桓帝永壽元年

聖門志 卷之一  
魯相韓叔節建殿之前有門三間門之左爲思堂  
壁上石刻唐宋時物有宋真宗駐蹕亭門之前爲  
洙水水上有橋橋東有輦路路南爲觀樓樓在周  
垣之上魯故北城也樓南爲林坊扁曰宣聖林坊  
之前爲大石坊五洞鐫萬古長春四字萬曆二十  
二年山東巡撫鄭汝璧巡按連標建每歲祀期春  
用寒食冬用孟朔衍聖公主祭

聖門志卷之一上終

聖門志

原缺

卷六缺尾頁



曾祖... 建... 前... 門... 之... 公... 孫...

... 仁... 孫... 門... 之... 公... 孫...

... 孫... 門... 之... 公... 孫...

... 孫... 門... 之... 公... 孫...

二年山東巡撫... 孫... 門... 之... 公... 孫...

用... 孫... 門... 之... 公... 孫...

聖門志卷之十一

