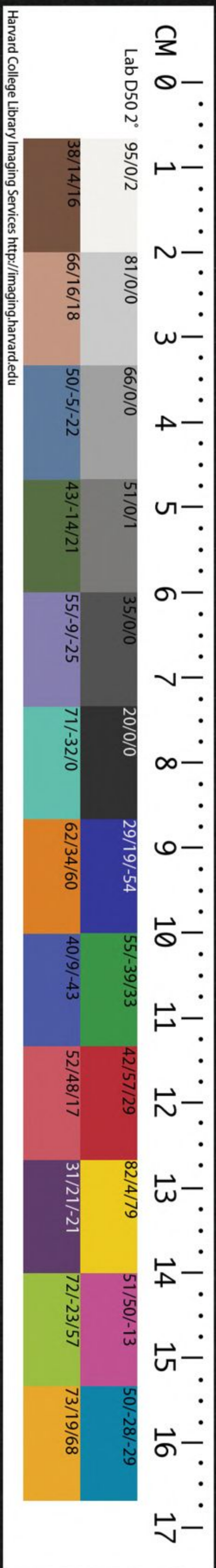


3039
7988.46
(3)

CHINESE - JAPANESE LIBRARY OF
HARVARD - YENCHING INSTITUTE
AT HARVARD UNIVERSITY
JUN 22 1953



水經卷七

漢桑欽撰

後魏酈道元注

哈佛大學
圖書館
珍藏印

濟水

濟水出河東垣縣東王屋山為沅水

山海經曰聯水出焉西北流注於秦澤郭景純云聯

沅聲相近即沅水也秦澤山海經作秦澤聯作聯音

讀如充故潛行地下至共山南復出於東亡今原城

東北有東亡城孔安國曰泉源為沅流去為濟春秋

說題辭曰濟齊也齊度也員也風俗通曰濟出常山

房子縣贊皇山廟在東郡臨邑縣濟齊其度量也余

按二濟同名也所出不同鄉源亦別斯乃應氏之非

矣今濟水重源出温城西北平地水有二源東源出
原城城東北昔晉文公伐原以信而原降即此城也
俗以濟水重源所發因復謂之濟源城其水南逕其
城東故縣之原鄉杜預曰沅水縣西北有原城者也
是南流與西源合而源出原城西東沅水注之水出
西南東北流注於濟濟水又東逕原城南東合北水
亂流東南注分爲二水一水東南流俗謂之爲沅水
即沅水也沅沅聲相近傳呼失實也濟水又東南逕
郟城北而出於温矣其一水枝津南流注於湨音水
出原城西北原山勳掌谷俗謂之爲白澗水南逕原
城西春秋會於湨梁謂是水之墳梁也爾雅曰梁莫

大於湨梁梁水隄也湨水又東南逕陽城東與南源
合水出陽城南谿陽亦樊也一曰陽樊國語曰王以
陽樊賜晉陽人不服文公圍之倉葛曰陽有夏商之
嗣典樊仲之官守焉君而殘之無乃不可乎公乃出
陽人春秋樊氏叛惠王使虢公伐樊執仲皮歸於京
師即此城也其水東北流與漫流水合水出軹關南
東北流又北注於漫謂之漫流口湨水又東合北水
亂流東南左會濟水枝渠湨水又東逕鍾繇隰北世
謂之鍾公壘又東南塗溝水注之水出軹縣西南山
下北流東轉入軹縣故城中又屈而北流出軹郭漢
文帝元年封薄昭爲侯國也又東北流注於湨湨水

又東北逕汲縣故城北漢高帝封公上不害為侯國
渙水又東南流天漿水澗水注之水出軹南畢向城
北在畢上俗謂之韓王城非也京相璠曰或云今河
內軹西有地名向今無杜元凱春秋釋地亦言是矣
蓋相襲之向故不得以地名而無城也闕駟十三州
志曰軹縣南山西曲有故向城即周向國也傳曰向
姜不安於莒而歸者矣汲郡竹書紀年曰鄭侯使韓
辰歸晉陽向二月城陽向更名陽為河雍向為高平
即是城也其水有二源俱導各出一谿東北流合為
一川名曰天漿谿又東北逕一故城俗謂之治城亦
曰治水又東流注於渙渙水又東南流右會同水水

出南源下東北流逕白騎隰南隰在原上為二谿之
會北帶深隍三面岨嶮唯西版築而已東北流逕安
國城西又東北注渙水渙水東南逕安國城東又南
逕無辟邑西世謂之無比城亦曰馬髀城皆非也朝
廷以居廢太子謂之河陽庶人也渙水又南注於河
也

又東至溫縣西北為濟水又東過其縣北

濟水於溫城西北與故瀆分南逕溫縣故城西周畿
內國司寇蘇忿生之邑也春秋僖公十年秋滅溫溫
子奔衛周襄王以賜晉文公濟水南歷虢公臺西皇
覽曰溫城南有虢公臺基趾尚存濟水南流注於河

郭緣生述征記曰濟河內溫縣注於河蓋沿歷之實
證非為謬說也濟水故瀆於溫城西北東南出逕溫
城北又東逕虢公冢北皇覽曰虢公冢堆宋本在溫縣
郭東濟水南大冢是也濟水當王莽之世川瀆枯竭
其後水流逕通津渠勢改尋梁脈水不與昔同

屈從縣東南流過墳城西又南當鞏縣北南入於河
濟水故瀆東南合奉溝水水上承朱溝於野王城西
東南逕陽鄉城北又東南流逕陽鄉城北又東南逕
李城西秦攻趙邯鄲且降傅舍吏子李同說平原君
勝分家財饗士得敢死者三千人李同與赴秦軍秦
軍退李同死封其父為李侯故徐廣曰河內平臯縣

有李城即此城也於城西南為陂水淹地百許頃蕭
葭萑葦生焉號曰李陂又逕墳城西屈而東北流逕
其城北又東逕平臯城南應劭曰邢侯自襄國徙此
當齊桓公時衛人伐邢邢遷於夷儀其地屬晉號曰
邢丘以其在河之臯處勢平夷故曰平臯瓚注漢書
云春秋狄人伐邢邢遷夷儀不至此今襄國西有夷
儀城去襄國一百餘里邢是丘名舊本作平非國也

余按春秋宣公六年赤狄伐晉圍邢丘昔晉侯送女
於楚送之邢丘即是此處也非無城之言竹書紀年
曰梁惠成王三年鄭城邢丘司馬彪後漢郡國志云
縣有邢丘故邢國周公子所封矣漢高帝六年封碭

郡長項伯為侯國賜姓劉氏武帝以為縣其水又南注於河也

與河合流又東過成臯縣北又東過滎陽縣北又東至北礫磧南東出過滎陽北

釋名曰濟濟也源出河北濟河而南也晉地道志曰濟自大伾入河與河水鬪南洑為滎澤尚書曰滎波

既豬孔安國曰滎波水以成豬闕駟曰滎波嶓音澤波音澤名也故呂忱曰嶓水在滎陽謂是水也昔大禹塞其

淫水而於滎陽下引河東南以通淮泗濟水分河東南流漢明帝之世司空伏恭薦樂浪人王景字仲通

好學多藝善能治水顯宗詔與謁者王昊始作浚儀渠昊用景法水石不害此即景作所修故瀆也渠流

東注浚儀故復謂之浚儀渠也明帝永平十五年東巡至無鹽帝嘉景功拜河堤謁者漢靈帝建寧四年

於敖城西北壘石為門以遏渠口謂之石門故世亦謂之石門水門廣十餘丈西去河三里石銘云建寧

四年十一月黃場石也而主吏姓名磨滅不可復識

玉海二十一卷內引水經注云浚儀縣竹書紀年梁惠成王三十一年三月為大溝於北郭以行圃田之水陳留風俗傳曰縣北有浚水象而儀之故曰浚儀

續述征記曰汴河到浚儀而分汴東注河南流建寧四年於敖城西北壘石為門以遏渠口謂之石門故世亦謂之石門水門廣十餘丈西去河三里石銘云建寧四年十一月黃場石魏太和中又更修之撤故增新石字淪落無復在者水北有石門亭戴延之所云新築城周

城三百步滎陽太守所鎮者也水南帶三山即皇室

山一作三亦謂之為三室山也郡國志注引西征記

三皇山上或謂之三室山上有二城曰東廣武西廣武各在山一頭相去二百餘步

濟水又東逕西廣武城北

郡國志滎陽縣有廣武城城在山上漢所城也高祖

與項羽臨絕澗對語責羽十罪羽射漢祖中脅處也

山下有水北流入濟世謂之柳泉也

濟水又東逕東廣武城北

楚項羽城之漢破曹咎羽還廣武為高祖置太公其

上曰漢不下吾烹之高祖不聽將害之項伯曰為天

下者不顧家但益怨爾羽從之今名其壇曰項羽堆

夾城之間有絕澗斷山謂之廣武澗項羽叱婁煩於

其上婁煩精魄喪歸矣

濟水又東逕敖山北

詩所謂薄狩于敖者也其山上有城即殷帝仲丁之

所遷也皇甫謐帝王世紀曰仲丁自亳徙囂於河上

者也或曰敖矣秦置倉於其中故亦曰敖倉城也

濟水又東合滎瀆

瀆水受河水有石門謂之為滎口石門也而地形殊

卑蓋故滎播書作滎波所道自此始也門南際河有故碑

云惟陽嘉三年二月丁丑使河隄謁者王誨疏達河

川述當作遂荒庶土云大河衝塞侵齧金隄以竹籠石

葦葺土而為遏壞隕無已功消億萬請以濱河郡徒

疏山采石壘以為障功業既就徭役用息未詳玉海

文無未詳加命遷在沈州乃簡朱軒授使司馬登令纘茂前緒

稱遂休功登以伊洛合注大河南則緣山東過大伾

回流北岸其勢鬱懣濤怒湍急激疾一有洩溢彌原

淹野螳孔之變害起不測蓋自姬氏之所常虞昔崇

鮌所不能治我二宗之所劬勞於是乃跋涉躬親經

之營之比率百姓議之於臣伐石三谷水匠致治立

激岸側以捍鴻波隨時慶賜說以勸之川無滯越水

土通演役未踰年而功程有畢斯乃元勳之嘉課上

德之弘表也昔禹修九道書錄其功后稷躬稼詩列

於雅夫不憚勞謙之勤夙興厥職充國惠民安得湮

沒而不章焉故遂刊石記功垂示於後其辭云云使

河隄謁者山陽東昏司馬登字伯志代東萊典城王

誨字孟堅河內太守守城向豺字伯尹丞汝南鄧方

字德山懷令劉丞字季意河隄掾匠等造陳留浚儀

邊韶字孝先頌石銘歲遠字多淪鼓其所滅蓋闕如

也熒瀆又東南流注於浦今無水次東得宿須水口

水受大河渠側有扈城水自亭東南流注於濟水今

無水宿須在河之北不在此也蓋名同耳自西緣帶

山隰秦漢以來亦有通否濟水與河渾濤東注晉太

和中桓溫北伐將通之不果而還義熙十三年劉公
西征又命寧朔將軍劉遵考仍此渠而漕之始有激
湍東注而終山崩壅塞劉公於北十里更鑿故渠通
之合則南瀆通津川澗是導耳濟水於此又兼邲目
春秋宣公十三年晉楚之戰楚軍於邲即是水也昔
卞京相璠曰在敖北
濟水又東逕滎陽縣北

曹太祖與徐榮戰不利曹洪授馬於此處也

濟水又東南礫石谿水注之

水出滎陽城西南李澤澤中有水即古馮池也地理
志曰滎陽縣馮池在西南是也東北流歷敖山南春

秋晉楚之戰設伏於敖前謂是也逕虢亭北池水又
東北逕滎陽縣北斷山東北注於濟世謂之礫石澗
即經所謂礫谿矣經云濟出其南非也

濟水又東索水注之

水出京縣西南嵩渚山與東關分水即古旃水也其
水東北流器難之水注之山海經曰小涇之山器難
之水出焉而北流注於侵水即此水也其水北流逕
金亭又北逕京縣故城西入於旃肱之水城故鄭邑
也莊公以居弟段號京城大叔祭仲曰京城過百雉
國之害也城北有壇山置趙世家成侯二十年魏獻
滎陽因以為壇臺置也其水亂流北逕小索亭西京

相璠曰京有小索亭世語以為本索氏兄弟居此故號小索者也又為索水索水又北逕大柵城東晉滎陽民張卓董邁等遭荒鳩聚流離堡固名為大柵隄至太平真君年潁州刺史崔白自虎牢移州治此又東開廣舊城創制改築焉太和十七年遷都洛邑省州置郡索水又屈而西流與梧桐澗水合水出西南梧桐谷東北流注於索斯水亦時有通塞而不常流也索水又北屈東逕大索城南春秋傳曰鄭子皮勞叔向於索水即此城也晉地道志所謂京有大索小索亭漢書京索之間也索水又東逕號亭南應劭曰滎陽故號公國也今號亭是矣故馬淵郡國志曰縣

有號亭俗謂之平眺城城內有大家名管叔冢或亦謂之為號眺城非也蓋號號字相類字轉失實也風俗通曰俗說高祖與項羽戰於京索遁於薄中羽追求之時鳩止鳴其上追之者以為必無人遂得脫及即位異此鳩故作鳩杖以扶老按廣志楚鳩一名嘑啁號眺之名蓋因鳩以起目焉所未詳也索水又東北流須水右入焉水近出京城東北二里榆子溝亦曰柰榆溝也又亦或謂之為小索水東北流木蓼溝水注之水上承京城南淵世謂之車輪淵淵水東北流謂之木蓼溝又東北入於須水須水又東北流於滎陽城西南北注索索水又東逕滎陽縣故城南漢

王之困滎陽也紀信曰臣詐降楚王宜間出信乃乘
 王車出東門稱漢降楚楚軍稱萬歲震動天地王與
 數十騎出西門得免楚圍羽見信大怒遂烹之信冢
 在城西北三里故蔡伯喈述征賦曰過漢祖之所隘
 弔紀信於滎陽其城跨倚岡原居山之陽王莽立為
 新隊備周六隊之制魏正始三年歲在甲子被癸丑
 詔書割河南郡鞏縣自關以東創建滎陽郡并戶二
 萬五千以南鄉築滎陽城鄉亭侯李勝字公照為郡守
 顧原武典農校尉政有遺惠民為立祠於城北五里
 號曰李君祠廟前有石蹠蹠上有石的按會稽記縣東有射的山
山有石壁方二丈的的如石的銘具存其略云百族射侯則此石的即其類也

欣戴咸推厥誠今猶祀禱焉索水又東逕周苛冢北
 漢祖之出滎陽也令御史大夫周苛守之項羽拔滎
 陽獲苛曰吾以公為上將軍封三萬戶侯能盡節乎
 苛瞋目罵羽羽怒烹之索水又東流北屈西轉北逕
 滎陽城東而北流注濟水杜預曰旃然水出滎陽成
 臯縣東入汴春秋襄公十八年楚伐鄭右師涉潁次
 於旃然即是水也濟渠水斷汴溝唯承此始故云吸
 受旃然矣亦謂之鴻溝水蓋因漢楚分王指水為斷
 故也郡國志曰滎陽有鴻溝水蓋因城地而變
 名為川流之異目濟水又東逕滎陽澤北故滎水所
 都也京相璠曰滎澤在滎陽縣東南與濟隧合濟隧

上承河水於卷縣北河南逕卷縣城東又南逕衡

雍城西春秋左傳襄公十一年諸侯伐鄭西濟於濟

隧杜預闕其地而名之水也京相璠曰鄭地也言濟

水滎澤中北流至恒雍西與出河之濟濟水伏流自河而出故謂

之出河會南去新鄭百里斯蓋滎播河濟往復逕通

矣出河之濟即陰溝之上源也濟隧絕焉故世亦或

謂其故道為十字溝自于岑造八激隄於河陰水脈

徑斷故瀆難尋又南會於滎澤狀水既斷民謂其處

為滎澤春秋衛侯及翟人戰於滎澤而屠懿公弘演

報命納肝處也呂氏春秋云弘人殺衛懿公食之遺其肝弘演使一返報命肝下自剖其腹

納懿公之肝有垂隴城濟瀆出其北春秋文公三年左傳

年晉士穀盟於垂隴者也京相璠曰垂隴鄭地今滎

陽東二十里有故隴城即此是也世謂之都尉城蓋

滎陽典農都尉治故變垂隴之名矣澤際又有沙城

城左佩濟瀆竹書紀年梁惠成王九年王會鄭釐侯

於巫沙者瀆際有故城世謂水城非也史記秦昭王

四十二年魏冉攻魏走芒卯入北宅即故宅陽城也

竹書紀年曰惠王十三年王及鄭釐侯盟於巫沙以

釋宅陽之圍歸釐於鄭者也竹書紀年晉出公六年

齊鄭伐衛荀瑶城宅陽俗言水城非矣濟水自澤東

出即是始矣王隱曰河浚為滎濟水受焉故有濟隄

矣為北濟也濟水又東南逕釐城東春秋經書公會

鄭伯於時來左傳所謂釐也京相璠曰今滎陽縣東四十里有故釐城也濟水又合黃水黃水發源京縣

黃淮止止一作山宋本作上東南流名祝龍泉泉勢沸涌狀若

巨鼎湯湯西南流謂之龍項口世謂之京水也又屈

而北注魚子溝水入焉宋本無魚字入焉水出石暗澗

東北流又北與瑟瑟水合水出西谿東流水上有連

理樹其脫一樹字柞櫟也南北對生凌空交合谿水歷二

樹之間東流注於魚水魚水又屈而西北注黃水黃

水又北逕高陽亭東又北至故市縣重泉水注之水

出京城西南小宋本陸山東北流又北流逕高陽亭

西東北流注於黃水又東北逕故市縣故城南谿高

帝六年封閭澤赤為侯國屬縣也黃水又東北至滎

澤南分為二水一水北入滎澤下為船塘俗謂之邲

城陂東西四十里南北二十里竹書穆天子傳曰甲

辰天子浮於滎水乃奏廣樂是也一水東北流即黃

雀溝矣穆天子傳曰壬寅天子東至於雀梁者也又

東北與靖水枝津合二水之會為黃泉北流注於濟

水按漢書年表高帝六年封閭澤赤為敬市侯以上故市縣應作敬市縣

又東過陽武縣北

濟水又東南流入陽武縣歷長城東南流蕩蕩渠出

焉

濟水又東北流南濟也逕陽武縣故城南

王莽更名之曰陽桓矣又東為白馬淵淵東二里南
北一百五十步泉流名為白溝又東逕房城北穆天
子傳曰天子里圍田之路東至於房疑即斯城也郭
注云以為趙郡房子也余謂穆王里鄭圃而郭以趙
之房邑為疆更為非矣

濟水又東逕封丘縣南

又東逕大梁城北東左

宋本作南

逕倉垣城又東逕小黃

縣之故城北縣有黃亭說濟

疑作臨溝

又謂之曰黃溝縣

故陽武之東黃鄉也故因水以名縣沛公起兵野戰
喪皇妣於黃鄉天下平定乃使使者以梓宮招魂幽
野於是丹旒自水濯洗入於梓宮

丹旒當作丹蛇陳留風俗傳云有丹

蛇在水自灑濯之入於梓宮

其浴處有遺髮焉故諡曰昭靈夫人

因作寢以寧神也

濟水又東逕東昏縣故城北

陽武縣之戶牖鄉矣漢丞相陳平家焉平少為社宰
以善均肉稱今民祠其社平有功於高祖封戶牖侯
是後置東昏縣也王莽改曰東明矣

濟水又東逕濟陽縣故城南

故武父城也城在濟水之陽故以為名王莽改之曰
濟前者也光武生濟陽官光明照室即其處也東觀
漢記曰光武以建平元年生於濟陽縣是歲有嘉禾
生一莖九穗大於凡禾縣界大熟因名曰秀

又東過封丘縣北北濟也

自滎澤東逕滎陽卷縣之武修亭南春秋左傳成公

十五年左傳作十年鄭子然盟於修澤者也鄭地矣杜預

曰卷東有武修亭

濟水又東逕原武縣故城南

春秋之原圃也穆天子傳曰祭父自圃鄭來謁天子

夏庚午天子飲於洧上乃遣祭父如圃鄭是也王莽

之原桓矣濟瀆又東逕陽武縣故城北又東絕長城

築也按竹書紀年梁惠成王十二年龍賈率師築長

城於西邊自亥谷以南鄭所城矣竹書云是梁惠王

十五年築也郡國志曰長城自卷逕陽武到密者是

矣

濟瀆又東逕酸棗縣之烏巢澤北

澤有故亭晉太康地記曰澤棗宋本作澤在酸棗之東南昔

曹太祖納許攸之策破袁紹軍處也濟瀆又東逕封

丘縣南燕縣之延鄉也其在春秋為長丘焉應劭曰

左傳宋敗狄於長丘獲長狄綠斯是也漢高帝封翟

盱濮水出焉濟瀆又東逕大梁城之赤亭北而東注

又東過平丘縣南北濟也

縣故衛地也春秋魯昭公十三年諸侯盟於平丘是

也縣有臨濟亭田儋死處也又有曲濟亭皆臨側

濟水者又東過濟陽縣北濟也

自武父城北園稱曰

按隋經籍志闕駟撰十三州志議郎園稱撰陳留風俗傳園稱

曰下應有別文

闕駟曰在縣西北鄭邑也東逕濟陽縣故城

北陳留風俗傳曰縣故宋地也竹書紀年梁惠成王

十三年城濟陽漢景帝中元六年封梁孝王子明為

濟川王應劭曰濟川今陳留濟陽縣是也

又東過冤昫縣南又東過定陶縣南南濟也

濟瀆自濟陽縣故城南東逕戎城北春秋隱公二年

公會戎於潛杜預曰陳留濟陽縣東南有戎城是也

濟水又東北荷

一作水東出焉

濟水又東北逕冤昫縣故城南呂后元年封楚元王

子劉執為侯國王莽之齊平

景帝封

濟水又東逕秦相魏冉冢南

冉秦宣太后弟也代客卿壽燭為相封於穰益封於

陶號曰穰侯富於王室范曄說秦秦王悟其擅權免

相就封出關輜車千乘卒於陶而因葬焉世謂之安

平陵墓南崩碑尚存

濟水又東北逕定陶恭王陵南

漢哀帝父也帝即位母丁太后建平二年崩上曰宜

起陵於恭王之園送葬定陶貴震山東王莽秉政貶

號丁姬開其槨戶火出炎四五丈吏卒以水沃滅乃

得入燒燔槨中器物公卿遣子弟及諸生四夷十餘

萬人操持作具助將作掘平其王母傅太后墳及丁

姬冢二旬皆平莽又周棘其處以為世戒云時有羣
鷺數千銜土投於丁姬窀穸中今其墳冢巍然尚秀隅
阿相承列郭數周面開重門南門內夾道有崩碑二
所世尚謂之丁昭儀墓又謂之長隧陵蓋所毀者傅
太后陵耳丁姬墳墓事與書違不甚過毀未必一如
史說也瀆南魏郡治也世謂之左城亦名之曰葬城
蓋恭王之陵寢也

濟水又東北逕定陶縣故城南

側城東注也

也字似譌疑當作此

縣故三駸國也湯追桀伐三

駸即此周武王封弟叔振鐸之邑也故曹國

宋本作叔振鐸

之邑故曹國也

漢宣帝甘露二年更濟陰為定陶國王莽之

濟平也戰國之世范蠡既雪會稽之恥乃變姓名寓
之於陶為朱公以陶天下之中諸侯四通貨物之所
交易也治產致千金富好行德子孫修業遂致巨萬
故言富者皆曰陶朱公也

又屈從縣東北流南濟也

又東北右合河水水瀆上承濟水於濟陽縣東世謂
之五丈溝又東逕陶丘北地理志曰禹貢定陶西南
有陶丘陶丘亭在南墨子以為釜丘也竹書紀年魏
襄王十九年薛侯來會王於釜丘者也尚書所謂導
河水自陶丘北謂此也河水東北出於定陶縣北屈
左合汜水汜水西分濟瀆東北逕濟陰郡南爾雅曰

水經卷七
濟別為澶呂忱曰水浚復入為汜廣異名也汜水又東合於河瀆昔漢祖既定天下即帝位於定陶汜水之陽張晏曰汜水在濟陰界取其汜愛弘大而潤下也汜水名於是乎在矣汜水又東北逕定陶縣南又東北右合黃水枝渠渠上承黃溝東北合河而北注濟瀆也

水經卷七

水經卷八

漢桑欽撰

後魏酈道元注

濟水二

濟水又東至乘氏縣西分為二

春秋左傳僖公二十四年

左傳作三十一

分曹地東傳於

濟濟水自是北東流出巨澤其一水

宋本水下有東字

南流

其一水從縣東北流入鉅野澤

南為荷

當作荷

水北為濟瀆

逕乘氏縣與濟渠濮溝

濮溝當作濮渠

合北濟自濟陽縣北

東北逕煮棗城南郡國志曰冤胸縣有煮棗城即此

也漢高祖十二年封革朱為侯國

史記年表煮棗靖侯赤索隱曰漢表

作革朱革音棘
棘子成之後

北濟又東北逕冤胸縣故城北

又東北逕呂都縣故城南王莽更名之曰祁都也又

東北逕定陶縣故城北漢景帝以濟水出其北東注

中元六年分梁於定陶置濟陰郡指為濟而定名也

又東北與濮水濮水下疑有合字或會字

上承濟水於封丘縣即地理志所謂濮渠水首受濟

者也闕駟曰首受別濟即北濟也其故瀆自濟東北

流左迤為高梁陂方三里濮水又東逕匡城北孔子

去衛適陳遇難於匡者也又東北左會別濮水受河

於酸棗縣故杜預云濮水出酸棗縣首受河竹書紀

年曰魏襄王十年十月大霖雨疾風河水溢酸棗郭

漢世塞之故班固云大堙酸棗也今無水其故瀆東

北逕南北二棣城間左傳襄公五年楚子囊伐陳公

會於城棣以救之者也濮渠又東北逕酸棗縣故城

南韓國矣圈稱曰昔天子建國名都或以姓名或以

山林古本作為或以合名或以山林吳本改作姓各玉海十五卷內引此文亦作合名故豫章

以樹氏都酸棗以棘名邦故曰酸棗也漢官儀曰舊

河隄謁者居之城西有韓王望氣臺孫子荆故臺賦

敘曰酸棗寺門外夾道左右有兩故臺訪之國老云

韓王聽訟觀臺高一十五仞雖樓樓下當有榭字泯滅狀廣

基似於山岳召公大賢猶舍甘棠區區小國而臺觀

隆崇驕盈於世以鑿來今故作賦曰藪丘陵之邈也
亞五岳之嵯峨言壯觀也城北韓之市地也聶政為
濮陽嚴仲子刺韓相俠累遂披面而死其姊哭之於
此城內有後漢酸棗令劉孟陽碑濮水北稱成陂陂
方五里號曰同池陂又東逕胙亭東注故胙國也富
辰所謂邢茅胙祭周公之胤也濮渠又東北逕燕城
內故南燕姑姓之國也有北燕故以南氏縣東為陽
清湖陂南北五里東西三十里亦曰燕城湖逕桃城
南即戰國策所謂酸棗桃虛也古本作虛桃按秦漢
策內亦作虛桃漢
高帝十二年封劉襄為侯國而東注於濮俗謂之朝
平溝濮渠又東北又與酸水故瀆會酸瀆首受河於

酸棗縣東逕酸棗城北延津南謂之酸水竹書紀年
曰秦蘇胡率師伐鄭韓襄敗秦胡蘇於酸水者也酸
瀆水又東北逕燕城北又東逕滑臺城南又東南逕
瓦亭南春秋定公八年公會晉師於瓦魯尚執羔自
是會始也又東南會於濮世謂之百尺溝濮渠之側
有漆城竹書紀年梁惠成王十六年邯鄲伐衛取漆
富丘城之者也或亦謂之濮苑亭春秋甯武子與衛
人盟於苑濮杜預曰長垣而南近濮水也京相璠曰
衛地也似非關苑而不知其所竹書紀年梁惠成王
五年公子景賈率師伐鄭韓明戰於陽韓一作我師敗
逋澤北壇陵亭亦或謂之大陵城非所究也又有桂

城竹書紀年梁惠成王十七年齊田期伐我東鄙戰於桂陽我師敗逋亦曰桂陵按史記齊威王使田忌擊魏敗之桂陵齊於是彊自稱為王以今天下濮渠又東逕蒲城北故衛之蒲邑孔子將之衛子路出於蒲者也韓子曰魯以仲夏起長溝子路為蒲宰以私粟饋衆孔子使子貢毀其器焉余按家語言仲由為蒲宰修溝瀆與之簞食瓢飲夫子令賜止之無魯字又入其境三稱其善身為大夫終死衛難濮渠又東逕韋城南即白馬縣之韋鄉也史遷記曰夏伯豕韋之故國矣城西出而不方城中有六大井皆隧道下俗謂之江井也有馳道自城屬於長垣濮渠東絕東

馳道逕長垣縣故城北衛地也故首垣矣秦更從今名王莽改為長固縣陳畱風俗傳曰縣有防垣故縣氏之孝安帝以建光元年封元舅來一作俊為侯國縣有祭城濮渠逕其北鄭大夫祭仲之邑也杜預曰陳畱長垣縣東北有祭城者也圈稱又言長垣縣有羅亭故長羅縣也漢封後將軍常惠為侯國地理志曰王莽更長羅為惠澤後漢省并長垣有長羅澤即

吳季英牧豬處也

按後漢書吳祐字季英年二十喪父居無擔石常牧豕長垣澤中後

舉孝廉官

又有長羅置蘧伯玉置陳畱風俗傳曰長

垣縣有蘧伯鄉一名新鄉有蘧亭伯玉祠伯玉冢曹大家東征賦曰到長垣之境界兮察農野之居民覩

蒲城之丘墟兮生荆棘之萋萋
蘧氏在城之東南兮民亦饗其丘墳
唯令德之不朽兮身既歿而名存昔

吳季札聘上國至衛觀典府賓亭父疇以衛多君子

也左傳云延陵季子去鄭適衛說蘧伯玉史狗史鱗也公子荆公子發公子朝曰衛多君子未有患也此

云觀典府賓亭父疇未詳濮渠又東分為二瀆北濮出焉濮渠又

東逕須城北衛詩云思須與曹也毛云須衛邑矣鄭

云自衛而東逕邑故思濮渠又北逕襄丘亭南竹書

紀年曰襄王七年韓明率師伐襄丘十年楚庶章率

師來會我次於襄丘者也濮水東逕濮陽縣故城南

昔師延為紂作靡靡之樂武王伐紂師延東走自投

濮水而死矣後衛靈公將之晉而設舍於濮水之止

夜聞新聲召師涓受之於是水也濮水又東逕濟陰

離狐縣故城南王莽之所謂瑞狐也一作狐郡國志曰

故屬東郡濮水又東逕葭密縣故城北竹書紀年幽

王十三年舊本作幽公魯季孫會晉文公一作幽公於楚

丘即葭密遂城之濮水又東北逕鹿城南郡國志曰

濟陰乘氏縣有鹿乘鄉春秋僖公二十一年盟於鹿

上京杜竝謂此亭也濮水又東與句瀆首受濮水枝

渠於句陽縣東南逕句陽縣故城南春秋之穀丘也

左傳以為句瀆之丘矣縣處其陽故縣氏焉又東入

乘氏縣左會濮水與濟同入鉅野故地理志曰濮水

自濮陽南入鉅野亦經所謂濟水自乘氏縣兩分東

北入於鉅野也

濟水故瀆又北右合洪水

上承鉅野薛訓渚歷澤西北渚又北逕闕鄉城西春秋桓公十有一年經書公會宋公於闕郡國志曰東平陸有闕亭皇覽曰蚩尤冢在東郡壽張縣闕鄉城中冢高七尺常十月祠之有赤氣出如絳民名爲蚩尤旂十三州志曰壽張有蚩尤祠又北濟瀆合自渚迄於北口一百二十里名曰洪水桓溫以太和四年率衆北入掘渠通濟至義熙十三年劉武帝西入長安又廣其功自洪口已上又謂之桓公瀆濟自是北注也春秋莊公十八年經書夏公追戎於濟西京相

璠曰濟水自鉅野至濟北是也

又東北過壽張縣西界安民亭南汶水從又北來注之濟水又北汶水注之戴延之所謂清口也郭緣生述征記曰清河首受洪水北流濟或謂清則濟也禹貢濟東北會於汶今枯渠注巨澤巨澤北則清水清水與汶會也李欽曰汶水出太山萊蕪縣西南入濟是也濟水又北逕梁山東袁宏北征賦曰背梁山截汶波即此處也劉澂之引是山以證梁父爲不近情矣山之西南有呂仲悌墓河東岸有石橋橋本當河河移故側岸也古老言此橋東海呂母起兵所造也山北三里有呂母宅宅東三里即濟水

東觀漢記海曲呂母之子爲縣

令所殺母破產結諸少年得數百人入海自稱
將軍遂破海曲執縣宰斬之以其首祭子冢

濟水又北逕須朐城西

城臨側濟水故須國風姓也春秋僖公二十一年子

魚曰任宿須朐顓臾風姓也實司太皞與有濟之祀

按左傳僖公二十一年秋楚執宋公以伐宋冬會于薄以釋之子魚曰禍猶未也未足以懲君則子魚之語已卒於此其任宿須朐等語別自更端杜預曰須為邾人滅須句張本此子魚曰三字宜刪

朐在須昌縣西北非也地理志曰壽張縣西北有朐

城者是也濟水西有安民亭亭北對安民山東臨濟

水水東即無鹽縣界也山西有冀州刺史王紛碑漢

中平四年立

濟水又逕微鄉東

春秋莊公二十八年經書冬築郟京相璠曰公羊傳

謂之微在東平壽張縣西北三十里有故微鄉魯邑

也杜預曰有微子冢濟水又北分為二水其枝津西

北出焉謂之馬頰水者也

又北過須昌縣西

京相璠曰須朐一國二城兩名蓋遷都須昌朐是其

本秦以為縣公羊作須朐漢高帝十一年封趙行為

侯國濟水於縣趙溝水注之

濟水又北逕漁山當作魚山東左合馬頰水

水首受濟西北流歷安民山北又西流趙溝出焉東

北注於濟馬頰水又逕桃城東春秋桓公十年經書

公會衛侯於桃丘衛地也杜預曰濟北東阿縣東南有桃即桃丘矣馬頰水又東北流逕山南山即吾山也漢武帝瓠子歌所謂吾山平者也山上有抑舒城魏東阿王曹子建每登之有終焉之志及其終也葬山西西宋本無下西字去東阿水四十里其水又東注於清濟謂之馬頰口也

濟水自魚山北逕清亭東

春秋隱公四年公及宋公遇於清者也京相璠曰今濟北東阿東北四十里有故清亭即春秋所謂清者也是濟水通得清之目焉亦水色清淡用兼厥稱矣是故燕王曰吾聞齊有清濟濟河以為固即此水也

又北過穀城縣西

濟水側岸有尹卯壘南去漁山四十餘里是穀城縣界故春秋之小穀城也齊桓公以魯莊公二十三年城之邑管仲焉城內有夸吾井魏土地記曰縣有穀城山山出文石陽穀之地春秋齊侯宋公會於陽穀者也穀有黃山臺黃石公與張子房期處也又有狼水出東南大檻山狼谿西狼谿西北逕穀城西又北有西流泉出城東近山西北逕穀城北西注狼水以其流西故即名焉又西北入清水城西北三里有項王羽之冢半許毀壞石碣尚存題云項王之墓皇覽云冢去縣十五里謬也今彭城穀陽城西南又有項

羽豕非也余按史遷記魯為楚守漢王示羽首魯乃降遂以魯公禮葬羽於穀城寧得言彼也

濟水又北逕周首亭西

春秋文公十有二年左丘明云襄公二年王子成父

獲長狄僑如弟榮如薶其首於周首之北門即是邑

也按左傳文公十一年晉之滅潞也獲僑如之弟焚如薶其首於周首之北門今世謂之盧子城濟北郡治也京相璠

曰今濟北所治盧子城故齊周首邑也

又北過臨邑縣東

地理志曰縣有濟水祠也王莽之穀城亭也水有石

門以石為之故濟水之門也春秋隱公五年齊鄭會

於石門鄭車慎濟即於此也左傳作三年慎作慎京相璠曰石

門齊地今濟北盧縣故城西南六十里有故石門云

水三百步蓋水瀆流移故側岸也

濟水又北逕平陰城西

春秋襄公十八年晉侯沈玉濟河會於魯濟尋湏梁

之盟同伐齊齊侯禦諸平陰者也杜預曰城在盧縣

故城東北非也京相璠曰平陰齊地也在濟北盧縣

故城西南十里平陰城南有長城東至海西至濟河

道所由名防門去平陰三里齊侯塹防門即此也其

水引濟故瀆尚存今防門北有光里齊人言廣音與

光同即春秋所謂守之廣里者也又云巫山在平陰

光同即春秋所謂守之廣里者也又云巫山在平陰

東北昔齊侯登望晉軍畏衆而歸師曠邢伯聞烏烏之聲知齊師潛遯人物咸淪地理昭著賢於杜氏東北之證矣今巫山之上石室世謂之孝子堂濟水右地過為濬湖方四十餘里

濟水又東北至垣苗城西

故洛當城也伏鞞北征記曰濟水又與清河合流至洛當者也宋武帝西征長安令桓遵鎮此故俗人有桓苗之稱河水自泗濱口東北流而為蒲魏土地記曰盟津河別流十里與清水合亂流而東逕洛當城北黑白異流涇渭殊別而東南流注也

又東北過盧縣北

濟水東北與濬溝合水上承濬湖北流注濟爾雅曰水草交曰濬通谷者微犍為舍人曰水草木交合也

按爾雅疏李巡云水中有草木交會曰濬郭景純曰微水邊通谷也釋名曰濬者也臨水如着臨目也

濟水又逕盧縣故城北

濟北郡治也漢和帝永元二年分泰山置蓋以濟水在北故也濟水又逕什城北城際水濬故邸閣也祝阿人孫什將家居之以避昔難因謂之什城焉

濟水又東北與中川水合

水東南出山在縣之分水縣宋本嶺嶺一源兩分泉流半解亦謂之分流交半水南出太山入汶半水出山

在縣西北流東逕太原郡南郡治山在西北與漢賓
谷水合水出南格馬山漢賓谿北逕盧縣故城北陳
敦戍南西北流與中川合謂之格馬口其水又北逕
盧縣故城東而北流入濟俗謂之為沙溝水
濟水又東北右會玉水

導源太山朗公谷谷舊名琨瑞谿有沙門竺僧朗少
事佛圖澄碩學淵通九明氣緯隱於此谷因謂之朗
公谷故車頻秦書云苻堅時沙門竺僧朗嘗從隱士
張巨和遊巨和常穴居而朗居琨瑞山大起殿舍連
樓壘閣雖素飾不同竝以靜外致稱即此谷也水亦
謂之琨瑞水也其水西北流逕玉符山又曰玉水又

西北逕獵山東又西北枕祝阿縣故城東野井亭西
春秋昭公二十五年經書齊侯唁公於野井是也春
秋襄公十九年諸侯盟於祝阿春秋作柯左傳所謂督陽
者也漢興改之曰阿矣漢高帝十一年封高邑為侯
國王莽之安成者也故俗謂是水為祝阿澗水北流
注於濟建武五年耿弇東擊張步從朝陽橋濟渡兵
即是處也

濟水又東北灤水出焉

灤水出歷縣故城西南泉源上舊水涌若輪舊疑作奮一本

無舊水春秋桓公十八年公會齊侯於灤是也俗謂
之為娥姜一作英水也以泉源有舜妃娥英廟故也城

南對山山上有舜祠山下有大穴謂之舜井抑亦茅
山禹井之比矣書舜畊歷山亦云在此所未詳也其
水北為大明湖西即大明寺寺東北兩面側湖此水
便成淨池也池上有客亭左右楸桐負日俯仰目對
魚鳥極極下脫一字水木明瑟可謂濠梁之性物我
無違矣湖水引瀆東入西郭東至歷城西而側城北
注湖水上承東城歷祝疑作祠下泉源競發其水北流
逕歷城東又北引水為流杯池州僚賓燕公私多萃
其上分為二水右水北出左水西逕歷城北西北為
陂謂之歷水與灤水會自水枝津合水首受歷水於
歷城東東北逕東城西而北出郭又北注灤水又北

聽水出焉灤水又北流注於濟謂之灤口也

濟水又東北脫一逕字華不注山

單椒秀澤不連丘陵以自高虎牙桀立孤峰特拔以
刺天青崖翠發望同點黛山下有華泉故京相璠曰
春秋土地名也華泉華不注山下泉水也春秋左傳
成公二年齊頃公與晉卻克戰於鞏齊師敗績逐之
三周華不注逢丑父與公易位將及華泉驂絰於木
而止丑父使公下如華泉取飲齊侯以免韓厥獻丑
父卻子將戮之呼曰自今無有代其君任患者有一
於此將為戮矣卻子曰久不難以死免其君我戮之
不祥赦之以勸事君者乃免之即華水也北絕聽瀆

二十里注於濟

又東北過臺縣北

巨合水南出雞山西北北逕巨合故城西耿弇之討張步也守巨里即此城也三面有城西有溪坑坑西即弇所營也與費邑戰斬邑於此巨合水又北合關盧水關盧水導源馬耳山北逕博亭城西西北流至平陸城與武原水合水出譚城南平澤中世謂之武原泉北逕譚城東俗謂之有城也又北逕東平陵縣故城西故陵城也後乃加平譚國也齊桓之出過譚譚不禮焉魯莊公九年即位又不朝十年滅之城東門外有樂安任暎先碑濟南治也漢文帝十六年置

為王國景帝二年為郡王莽更名樂安郡其水又北逕巨合城東漢武帝以封城陽頃王子劉發于為侯國其水合關盧水而出注巨合水西北逕臺縣故城南漢高帝六年封東郡尉戴野為侯國王莽之臺治也其水西北流白野泉水注之水出臺城西南白野泉北逕畱山西北流而右注巨合水又北聽水注之水上承灤水東流北屈又東北流注於巨合水亂流又北入於濟

濟水又東北合芹溝水

水出臺縣故城東南西北流逕臺城東又西北入於濟水

又東北過管縣南

濟水東逕縣故城南漢景帝二年封齊悼惠王子罷

軍為侯國按漢表管共侯罷軍經文管字當作管師古注曰罷音皮波反右納百脈

水百脈水出土穀縣故城西水源方百步百泉俱出

故謂之百脈水其水西北流逕楊丘縣故城中漢孝

景帝四年以封齊悼惠王子劉安為楊丘侯世謂之

章丘城非也城南有女郎山山上有神祠俗謂之女

郎祠左右民祀焉其水西北出城北逕黃巾固蓋賊

所屯故固得名焉百脈水又東北流注於濟濟水東

又有楊渚溝水逕於陵故城西南西北逕土鼓城

又西北逕章丘城東又北逕甯西而北流注於濟水

也

又東過梁鄒縣北

隴水疑當作隴水隴有隴雙二音南出長城中北流至般陽縣故

城西南與般水會水出縣東南龍山俗亦謂之為左

阜水西北逕其城南王莽之濟南亭也應劭曰縣在

般水之陽縣資名焉其水又南屈西入隴水北逕其

縣西北流至萌水口萌水出西南甲山東北逕萌山

西東北入於隴隴水又西北至梁鄒東南與魚子溝

水合水南出長白山東抑泉口山即陳仲子夫妻之

所隱也孟子曰仲子齊國之世家兄戴祿萬鍾仲子

非而不食避兄離母家於於陵即此處也其水又逕

於陵縣故城西王莽之於陸也世祖建武十五年夏封則鄉侯侯霸為侯國其水北流注於瀧水瀧水即古袁水也故京相璠曰濟南梁鄒縣有袁水者也瀧水又西北逕梁鄒縣故城南又北屈逕其城西漢高祖六年封武虎史記作武儒漢書作武虎為侯國其水北注濟其城之東北又有時水西北注焉

又東北過臨濟縣南

縣故狄邑也王莽更名利居漢記安帝永初二年以從今名以臨濟故地理風俗記云有樂安太守治晏謨齊記曰有南北二城隔濟南水一作水南城即被陽縣之故城也北枕濟水地理志曰侯國也如淳曰音減

罷軍之罷也

漢志注如淳曰被一作疲音罷軍之罷減字疑衍

史記建元以

來王子侯者年表曰漢武帝元朔四年封齊孝王子

敬侯劉燕之國也今勃海僑郡治

按史記劉燕封披陽侯索隱曰披音

皮劉氏音皮彼反

濟水又東北地為淵渚謂之平州

溼沃側有平安縣故城

溼沃縣名屬千乘郡

俗謂之會城非也

按地理志千乘郡有平安縣侯國也王莽曰鴻陸也

應劭曰博昌縣西南三十里有安平亭故縣也世尚

存平州之名矣濟水又東北逕高昌縣故城西按地

理志曰千乘郡有高昌縣漢宣帝地節四年封董忠

為侯國世謂之馬昌城此也

舊本作此也

濟水又東北逕樂安縣故城南

伏瓌齊記曰博昌城西北五十里有南北二城相去三十里隔時濟二水指此為博昌北城非也樂安與博昌薄姑分水俱同西北薄姑去齊城六十里樂安越水差遠驗非尤明班固曰千乘郡有樂安縣應劭曰取休令之名矣漢武帝元朔五年封李蔡為侯國城西三里有任光等冢光是縣人不得為博昌明矣濟水又經薄姑城北後漢郡國志曰博昌縣有薄姑城地理書曰呂尚封於齊郡薄姑薄姑故城在臨菑縣西北五十里近濟水史遷曰胡公徙薄姑城內有高臺春秋昭公二十二年左傳作二十一年齊景公飲於臺上

曰古而不死何樂如之晏平仲對曰自爽鳩氏始居之季荊因之有逢伯陵因之薄姑氏又因之而後太公又因之臣以為古若不死爽鳩氏之樂非君之樂即於是臺也濟水又東北逕狼牙固西而東北流也又東北過利縣西

地理志曰齊郡有利縣王莽之利治也晏謨曰縣在濟城北五十里

又東北過甲下邑入於河

濟水東北至甲下邑南東歷琅槐縣故城北地理風俗記曰博昌東北八十里有琅槐鄉故縣也山海經曰濟水絕鉅野注勃海入濟琅槐東北者也又東北

河水枝津注之水經以為入河非也斯乃河水注濟
非濟入河

又東北入海

郭景純曰濟自滎陽至樂安博昌入海今河竭濟水
仍流不絕經言入河二說竝失朕河水於濟漯之北
別流注海今所輟流者惟漯水耳郭或以為濟注之
事實非也尋經脈水不如山經之為密矣

其一水東流者過乘氏縣南

河水分濟於定陶東北東南右合黃汲疑作黃溝枝流俗

謂之界溝也北逕元氏縣與常山別故城西又北逕景山

東衛詩所謂景山與京者也毛公曰景山大山也又

北逕楚丘城西郡國志曰成武縣有楚丘亭杜預云

楚丘在成武縣西南衛懿公為狄所滅衛文公東徙

渡河野處漕邑齊桓公城楚丘以遷之故春秋稱邢

遷如歸衛國志云志云當作志亡即詩所謂升彼墟矣以望

楚矣望楚與堂景山與京故鄭玄言觀其芻邑及山

川也又東北逕成武城西又東北逕郟城東疑郟徙

也所未詳矣又東北逕梁山城西地理志曰昌邑縣

有梁山鄉春秋莊公三十二年宋人齊人會於梁山

者也杜預曰高平昌邑縣西南有梁山鄉又東北於

乘氏縣西而北注河水河水又東南逕乘氏縣故城

南影即春秋之乘丘也故地理志風俗記曰濟陰乘

氏縣故宋乘丘邑也漢孝景中元五年封梁孝王子
買為侯國也地理志曰乘氏縣泗水東南至睢陵入
淮郡國志曰乘氏有泗水此乃河濟也尚書有導河
濟之說自陶丘北東至於菏水無泗水之文又曰導
菏澤被孟豬孟豬在睢陽縣之東北闕駟十三州記
曰不言入而言被者明不常入也水盛方乃覆被矣
澤水淼漫俱鍾睢泗故誌有睢陵入淮之言以通苞
泗名矣狀諸水注泗者多不止此可終歸泗水便
得擅通稱也或更有泗水亦可是冰之兼其目所未
詳也

又東過昌邑縣北

菏水又東逕昌邑縣故城北地理志曰縣故梁也漢
景帝中元六年分梁為山陽國漢武帝天漢四年更
為昌邑國以封昌邑王賀賀廢國除以為山陽郡王
莽之鉅野郡也後更為高平郡後漢沈州縣令王密
懷金謁東萊太守楊震震不受是其慎四知處也大
城東北有金城城內有沈州刺史河東薛棠象碑以
郎中拜郟令甘露降園熹平四年遷州明年甘露復
降殿前樹從事馮巡主簿華操等相與褒樹表勒棠
政次西有沈州刺史茂陽楊叔恭碑從事孫光等以
建寧四年立西北有東太山成人班孟堅碑建和十
年尚書右丞拜沈州刺史從事秦闔當作等刊石頌

德政碑咸列焉

又東過金鄉縣南

郡國志曰山陽有金鄉縣河水逕其故城南世謂之故縣城北有金鄉山也

又東過東緡縣北濟水又東逕漢平狄將軍扶溝侯淮陽朱鮪冢

墓北有石廟濟水又東逕東緡縣故城北故宋地春

秋僖公二十三年齊侯伐宋圍緡十三州記曰山陽

有東緡縣鄒衍曰余登緡城以望宋都者也後漢世

祖建武十一年封馮異長子璋為侯國也

又東過方與縣北為河水濟水東逕重鄉城南

左傳所謂臧文仲宿於重館者也河水又東逕武棠

亭北公羊以為濟上邑也城有高臺一丈許其下臨

水昔魯侯觀魚於棠謂此也在方與縣故城北下里

經所謂河水也水又東逕泥母亭北泥母看下文當作甯母春

秋左傳僖公七年秋盟於甯母謀伐鄭也河水又東

與鉅野黃水合河濟別名也黃水上承鉅澤諸陂澤

有濛濛育一作昔陂黃湖水東流謂之黃水又有辟訓

渚水自渚歷辟邨前分為二流一水東注黃水一水

西北入澤即洪水也黃水東南流水南有漢荊州刺

史李剛墓剛字叔毅山陽高車人按郡國志山陽郡有高平縣此作高

車熹平元年卒見其碑有石闕祠堂石室三閭柰柰

高丈餘鏤石作椽瓦屋施平天造方井側荷梁柱四
壁隱起雕刻為君臣官屬龜龍鳳之文飛禽走獸之
象作制工麗不甚傷毀黃水又東逕鉅野縣北何承
天曰鉅野湖澤廣大南通洙泗北連清濟舊縣故城
正在澤中故欲置城於此城城之所在則鉅野澤也
衍東北出為大野矣昔西狩獲麟於是處也皇覽曰
山陽鉅野縣有肩髀冢重聚大小與闕冢等史記注
引皇覽
作闕冢傳言蚩尤與黃帝戰剋之於涿鹿之野身體異
處故別葬焉黃水又東逕咸亭北春秋桓公七年經
書焚咸丘者也水南有金鄉縣之東界也金鄉數山
皆空中穴口謂之隧也戴延之西征記白焦氏山北

數山有漢司隸校尉魯恭穿山得白虵白兔不葬賣
葬山南鑿而得金故曰金鄉山山形峻峭冢前有石
祠石廟四壁皆青石隱起自書契以來忠臣孝子貞
婦孔子及弟子七十二人形象象邊皆刻石記之文
字分明又有石牀長八尺磨瑩鮮明印之聲聞遠近
時太尉從事中郎傅珍之諮議參軍周安穆折敗石
牀各取去為魯氏之後所訟二人竝免官焦氏山東
即金鄉山也有冢謂之秦王陵山上二百步得冢口
塹深十丈兩壁峻峭廣二丈入行七十步得埏門門
外左右皆有空可容五六十人謂之白馬空埏門內
二丈得外堂外堂之後又得內堂觀者皆執燭而行

雖無他雕鏤狀治石甚精或云是漢昌邑哀王家所未詳也東南有范巨卿冢石柱猶存巨卿名式山步之金鄉人漢荊州刺史與汝南張劭長沙陳平子石交號為死友矣黃水又東南逕任城郡之亢父縣故城西北王莽之延就亭也縣有詩亭春秋之詩國也後漢郡國志亢父縣有郭亭王莽愛之曰順父矣地理志東平屬縣也世祖建武二年封劉隆為侯國其中謂之桓公溝南至方與縣入於河水河水又東逕秦梁夾岸積石一旦旦一作里高二丈言秦始皇東巡所造因以名焉河水又東過湖陸縣南東入於泗水

澤水所鍾也尚書曰浮于淮泗達于河是也東觀漢

記曰蘇茂殺淮陽太守得其郡營廣樂大司馬吳漢

圍茂茂將其精兵突至湖陸與劉永相會濟陰山陽

濟兵於此處也

按史記索隱曰湖陸縣屬山陽章帝改曰湖陸

又東南過沛縣東北

濟與泗亂故沛納於稱矣東觀漢記安平侯蓋延傳

曰延為虎牙大將軍與戰水軍

水軍一作水等即劉永也

反走溺

水者半後與戰連破之遂平沛楚臨淮悉降延令沛

修高祖廟置嗇夫祝宰樂人因齋戒祀高廟也

又東南過留縣北

留縣故城翼佩泗濟宋邑也春秋左傳所謂侵宋呂

留也故繁休伯避地賦曰朝余發乎泗洲夕余宿於
留鄉者也張良委身漢祖始自此矣終亦取封焉城
內有張良廟也

又東過彭城縣北睢水從西來注之

濟水又南逕彭城縣之故城東北隅不東過也睢水
自西注之城北枕水濬

濟水又南逕彭城縣之故城東

不逕其縣北也蓋經誤證

又東南過徐縣北

地理志曰臨淮郡漢武帝元狩五年置治徐縣王莽
夏之曰淮平縣曰徐調國也春秋昭公三十年吳子

執鍾吾子遂伐徐防山以水之遂滅徐徐子奔楚楚

救徐弗及遂城夸以處之張華博物志錄著作今史

茅溫所為送劉成國徐州地理志曰徐偃王之異言

徐君宮人娠而生卵以為不祥棄之於水濱孤獨母

有犬名曰鵠倉獵於水側得棄卵銜以來歸獨母以

為異覆煖之遂成兒生時偃故以為名徐君宮一曰

之乃更錄取長而仁智襲君徐國後鵠倉臨死生角

而九尾實黃龍也偃王昔之徐中昔當作莽按博物志云偃王葬之徐

梁界內今見有狗壟焉偃王治國仁義著聞欲舟行

是也上國乃導溝陳蔡之間得朱弓矢以得天瑞遂因名

為號自稱徐偃王江淮諸侯服從者三十六國周王

聞之遣使至楚令伐之偃王愛民不鬪遂為楚敗北
走彭城武原縣東山下百姓隨者萬數因名其山為
徐山山上立石室廟有神靈民人請禱焉依文即事
似有符驗但世代緜遠難以詳矣今徐城外有徐君
墓昔延陵季子解劍於此所謂不違心許也

又東至下邳睢陵縣南入於淮

濟水與泗水澤

宋本作渾

洶東南流至角城同入淮經書

睢陵誤耳

水經卷八

水經卷九

不龍
晨禮

漢桑欽撰

後魏酈道元注

清水

沁水

淇水

蕩水

洹水

清水出河內修武縣之北黑山

黑山在縣地

宋本地作北一作境

白鹿山東清水所出也上承

諸陂散泉積以成川南流西南屈

御覽引此作南流屈曲

瀑布

垂巖縣河注壑二十餘丈雷撲之聲震動山谷左右

疑脫一石字

壁層溪獸迹不交隍中散水霧合視不見底

南峰北嶺多結禪棲之士東巖西谷又是剝靈之圖

竹柏之懷與神心妙遠仁智之性共山水効溪更為

勝處也其水歷澗流飛清洞觀

御覽引此作清澗洞觀

謂之清

水矣谿曰瑤谿又曰瑤澗水又南與小瑤水合水近出西谿北窮谿東南流注之清水清水又東南流吳澤陂水注之水上承吳陂於修武縣故城西北修武故甯也亦曰南陽矣馬季長曰晉地自朝歌以北至中山為東陽朝歌以南至軹為南陽故應劭地理風俗記云河內殷國也周名之為南陽又曰晉始啓南陽今南陽城是也秦始皇改曰修武徐廣王隱竝言始皇改瓚注漢書云按韓非書秦昭王越長平西伐修武時秦未兼天下修武之名久矣余按韓詩外傳言武王伐紂勒兵於甯夏名甯曰修武矣魏獻子田

大陸還率於甯是也漢高帝八年封都尉魏邀為侯國亦曰大修武有小故稱大小修武在東漢祖與滕公濟自玉門津而宿小修武者也大陸即吳澤矣魏土地記曰修武城西北二十里有吳澤水陂南北二十許里東西三十里西則蔡溝入焉水有二源北水上承河內野王縣東北界溝為長明溝分枝津東逕雍城南寒泉水注之水出雍城西北泉流南注逕雍城西春秋僖公二十四年王將以狄伐鄭富辰諫曰雍文之昭也京相璠曰今河內出山陽西有故雍城又東南注長明溝溝水又東逕射犬城北漢大司馬張陽為將楊醜所害睢固殺醜屯此

魏志作張揚畦圃

欲北

合袁紹典略曰睢固字白菟或戒固曰將軍字菟而
此邑名犬菟見犬其勢必驚宜急去菟不從漢興平
四年魏太祖斬之於此以魏种為河內太守守之充
州叛太祖曰唯种不棄孤及走太祖怒曰种不南走
越北走胡不置汝也一作不汝置也射犬平禽之公曰難魏志
唯其才也釋而用之故長明溝水東入石澗東流蔡
溝水入焉水上承州縣北漢志河內郡有州縣白馬溝東分為
之蔡溝東會長明溝水又東逕修武縣之具宋本亭
北東入吳陂又次北有苟泉水入焉水出山陽縣故
修武城西南同源分派裂為二水南為苟泉北則吳
瀆二瀆雙導俱東入陂山陽縣東北二十五里有陸

真阜南有皇母馬鳴二泉東南合注於吳陂也次陸
真阜之東北得覆釜堆堆南有三泉相去四五里參
差合次南注於陂泉在濁鹿城西建安二十五年魏
封漢獻帝為山陽公濁鹿城即是公所居也陂水之
北陂澤側有隕地疑作城也春秋隱公十一年王以攢
茅隕十二邑與司寇蘇忿生者也京相璠曰河內修
武縣北有故隕城實中今世俗謂之皮塏宋本方四
百步實中高八丈際陂北隔水一十五里俗所謂蘭
一丘也方二百步西一十里又有一丘際陂宋本世謂
之勅丘方五百步形狀相類疑即古攢茅也杜預曰
二邑在修武縣北所未詳也又東長泉水注之源出

白鹿山東南伏流逕一十三里重源濬發於鄧城西
 北東南伏流世亦謂之重泉水也又逕七賢祠東左
 右筠篁列植冬夏不變貞萋魏步兵校尉陳留阮籍
 中散大夫譙國嵇康晉司徒河內山濤司徒琅邪王
 戎黃門郎河內向秀建威參軍沛國劉伶始平太守
 阮咸等同居山陽結自得之遊時人號之為竹林七
 賢也向子期所謂山陽舊居也後人立廟於其處廟
 南又有一泉東南流注於長泉水郭緣生述征記所
 云白鹿山東南二十五里有嵇公故居以居時有遺
 竹焉蓋謂此也其水又南逕鄧城東名之為鄧瀆又
 謂之為白屋水也昔司馬懿征公孫淵還達白屋即

於此也其水又東南流逕隄城北又東南歷澤注於
 陂泉水東流謂之八光溝而東流注於清水謂之長
 清河而東周永豐城有丁公泉發於焦泉之右次東
 又得焦泉泉發於天門之左天井固石天門山石自
 空狀若門焉廣三丈高兩匹深丈餘霞無所出世謂
 之天門也東五百餘步中有石穴西向裁得容人平
 得平得當東南入徑至天井直上三匹有餘扳躡而
 升至一作上東平一作西二百步南北七百步四面嶮絕
 無由升陟矣上有比丘釋僧訓精舍寺十有餘僧給
 養難周多出下平有志者居之寺左右雜樹疎挺有
 一石泉方丈餘清水湛然常無增減山居者資以給

飲北有石室二間古本無二間是隱者舍一之

所合無人矣泉登於北阜南流成谿世謂集泉也次

東得魚鮑泉次東得張波泉次東得三洲泉櫻柯泉

連女宿相屬古本無宿相屬即頌士四里北是四

川在重門城西拉單川南注也重門城昔齊王芳為

司馬所廢之宮於此即魏志所謂送齊王於河內重

門者也城在其縣故城西北二十里城南有安陽後

次東又得卓水陂穴東有北門陂陂方五百步在共

縣故城西漢高帝八年封旅監師為共嚴侯國後魏

表云八年封也即共和之

故國也共伯既歸帝政道遠於共山之上山在國北

所謂共北山也即于之王共伯既歸帝政

所處袁彥伯竹林七賢傳故夜嘗採藥山澤過之

於山不以被髮自覆夏則編草為裳彈一絃琴而五

聲和其水三川南合謂之清川又南逕凡城東司馬

彪袁崧郡國志曰共縣有汎亭周凡伯國春秋隱公

七年經書王使凡伯來聘是也杜預曰汲郡共縣東

南有凡城今在西南其水又西南與前四水總為一

瀆又謂之陶水南流注於清水清水又東周新豐陽

又東注也

東北過獲嘉縣北

漢書稱越相呂嘉反武帝元鼎六年巡行於汲郡中鄉得呂嘉首因以為獲嘉縣後漢封侍中馮石為侯國縣故城西有漢桂陽太守趙越墓冢北有碑越字彥善縣人也累遷桂陽郡五官將尚書僕射遭憂服闋守河南尹建寧中卒碑東又有一碑碑北有石柱石牛羊虎俱碎淪毀莫記清水又東周新樂城城在獲嘉縣故城東北即汲水新中鄉也汲水當作汲郡又東過汲縣北

縣故汲郡治晉太康中立城西北有石夾水飛湍瀨急也人亦謂之磻谿言太公常釣於此也城東門北

側有太公廟廟前有碑碑云太公望君宋本作者河內汲

人也縣民故會稽太守杜宣白令崔瑗曰太公甫生

於汲舊居猶存君與高國同宗太公載在經傳今臨

此國宜正其位以明尊祖之義於是國老王喜廷掾

鄭篤功曹邵舊本作邠勤等咸曰宜之遂立壇祀為之位

主城北三十里有太公泉泉上又有太公廟廟側高

林秀木翹楚競茂相傳云太公之故居也晉太康中

范陽盧無忌為汲令立碑於其上太公避紂之亂屠

隱市朝遯釣魚水何必渭濱朕後磻谿苟愜神心曲

渚則可磻谿之名斯無嫌矣清水又東逕故石梁下

梁跨水上橋石崩褫餘基尚存清水又東與倉水合

冰出西北方上山西倉谷谷有倉玉珉石故名焉其
水東南流潛行地下又東南復出俗謂之電水東南
歷毋古牧字野自朝歌以南南暨清水土地平衍據皋
跨澤悉毋野矣郡國志曰朝歌縣南有牧野竹書紀
年曰周武王率西夷諸侯伐殷敗之於毋野詩所謂
毋野洋洋檀車煌煌者也有殷大夫比干冢前有石
銘題隸云殷大夫比干之墓所記唯此今已中折不
知誰所誌也太和中高祖孝文皇帝南巡親幸其墳
而加弔焉刊石樹碑列於墓隧矣電水又東南入於
清水又東南逕合城南故三會亭也以淇清合河故
受名焉清水又屈而南逕屬皇臺東北南注之也

又東入於河

謂之清河即淇河口也蓋互受其名耳地理志曰清
河水出內黃縣南無清水可來所有者唯鍾是水耳
蓋河徙南注清水瀆移唯流逕絕餘目故東川有清
河之稱相嗣不斷目尚存故東川曹公開白溝遏水
北注方復故瀆矣

沁水出上黨沮縣謁戾山

沮當作涅宋本作洹後漢郡國志上黨郡涅縣注引山海

經云謁戾之山沁水出焉南流注於河郭云在涅

沁水即洎水也或言出穀遠縣羊頭山世靡谷三源
奇注逕瀉一隍又南會三水歷洛出左右近谿參差
翼注之也

南過穀遠縣東又南過猗氏縣東

穀遠縣王莽之穀近也沁水又南逕猗氏縣故城東

劉聰以詹事魯繇為冀州治此也沁水又南歷猗氏

關又南與羸羸水合水出東北巨峻御覽作駿山乘高瀉

浪觸石流響世人因聲以納稱西南流注於沁沁水

又南與秦川水合水出巨峻山東帶引衆谿積以成

川又西南逕端氏縣故城東昔韓趙魏分晉遷晉君

於端氏縣即此是也其水南流入於沁水

又南過陽阿縣東

沁水南逕陽阿縣故城西魏土地記曰建興郡治陽

阿縣郡西四十里有沁水南流沁水又南與濩澤水

合水出澤城西白澗嶺下東逕濩澤墨子曰舜皞濩

澤應劭曰澤在縣西北又東逕濩澤縣故城南蓋以

澤氏縣也竹書紀年梁惠成王十九年晉取玄武濩

澤者也其水際城東注又東合清淵水水出其縣北

東南經澤城東又南入於澤水澤水又東得陽泉水

口出鹿臺山山上有水淵而不流其水東逕陽陵城

南即陽阿縣之故城也漢高帝七年封下訴為侯國

一本作下訴考之史記漢表並無其人惟琴操云水

下和獻玉於楚王封為陵陽侯辭不受退而作歌歷焦宋本作焦燒山東下與黑嶺水合水出西北黑嶺下

即開澄也其水東南流逕北卿亭下又東南逕陽陵

城東南注陽泉水陽泉水又南注濩澤水又東南又

有上澗水注之水導源西北輔山東逕銅于崖南歷
 析城山北山在濩澤南禹貢所謂砥柱析城至於王
 屋也山甚高峻上平坦下有二泉東濁西清左右不
 生草木數十步外多細竹其水自山陰東入濩澤水
 濩澤水又東南注於沁水沁水又東南陽阿水左入
 焉水北出陽阿川南流逕建興郡而其水又東南流
 逕午壁亭東而南入山泂波漱石瀾澗八丈環濤穀
 轉西南流入於沁水又南五十餘里泂上下步逕栽
 通小竹細筍被於山渚蒙籠拔宋本密奇宋本為翳
 蒼也

又南出山過沁水縣北

沁水南逕石門也謂之沁口魏土地記曰河內郡野
 王縣西七十里有沁水左逕沁水城西附城東南流
 也石門是晉安平獻王司馬孚之為魏野王典農中
 郎將之所造也按其表云臣孚言臣被明詔與河內
 水利臣既到檢行沁水源出銅堤山屈曲周迴水道
 九百御覽引此自太行以西王屋以東層巖高峻天
 峯霖雨衆谷走水小口宋本漂遊木門朽敗稻田汎
 濫歲功不成臣輒按行去堰五里以外方石可得數
 萬餘枚臣以為方石為門若天亢旱增堰進水若天
 霖雨陂澤充溢則閉石御覽引此斷水空渠衍澇足
 以成河雲雨由人經國之謀暫勞永逸聖王所許願

陸下特出臣表勅大司農府給人工勿使稽延以贊

時要臣手言詔書聽許於是夾岸累石結以為門用

伐御覽引此木門枋故石門舊有枋口之稱矣漑田

頃畝之數間二玉海引此亦作間二歲月之功事見

門側石銘矣水西有孔山山上石穴洞開穴內石上

有車轍牛跡耆老傳云自朕成者非人工所就也其

水南分為二水一水南出為朱溝水沁水又逕沁縣

故城北蓋藉水以名縣矣春秋之少水也京相璠曰

晉地矣又云少水今沁水也沁水又東逕沁水亭北

世謂之小沁城沁水東右合小沁水水出北山臺澗

淵南流為臺澗水南東入沁水沁水又東倍澗水注

之水北出五行之山南流注於沁水

又東過野王縣北

沁水又東邗水注之出太行之阜山則宋本作即五行之

異名也淮南子曰武王欲築宮於五行之山周公曰

五行嶮固德能覆也內貢迴矣使吾暴亂則伐我難

矣君子以為能持滿高誘云今太行山也在河內野

王縣西北上黨關也詩所謂徒殆野王道傾蓋上黨

關即此山矣其水南流逕邗城西故邗關宋本作國也城

南有邗臺春秋僖公二十四年王將伐鄭富辰諫曰

邗武之穆也京相璠曰今野王西北三十里有故邗

城邗臺是也今故城當太行南路道出其中漢武帝

封李壽為侯國邗水又東南逕孔子廟東廟庭有碑
魏太和元年孔靈度等以舊宇毀落上求修復野王
令范衆愛河中宋本太守元真刺史咸陽公高允表
聞立碑於廟治中劉明宋本別駕呂次父主簿向班虎
荀靈龜以宣尼大聖非碑頌所稱宜立記焉云仲尼
傷道不行欲北從趙鞅聞殺鳴犢遂旋車而反及其
後也晉人思之於太行嶺南為之立廟蓋往時迴轅
處也余按諸子書及史籍之文竝言仲尼臨河而歎
曰丘之不濟命也夫是非太行迴轅之言也碑云魯
國孔氏官於洛陽因居廟下以奉蒸嘗斯言至矣蓋
孔因遷山下追思聖祖故立廟存饗耳其猶劉累遷

魯立堯祠於山矣非謂迴轅於此也邗水東南逕

亭西京相璠曰又有亭在橋一作臺西南三十里今是

亭在邗城東南七八里蓋京氏之所謬耳或更一作有之

余所不詳其水又南流注於沁沁水東逕野王縣故

城北秦昭王四十四年白起攻太行道絕而韓之野

王降始皇拔魏東地置東郡衛元君自漢當作陽徙

野王即此縣也漢高帝元年為殷國二年為河內王

莽之後隊縣曰平野矣魏懷州刺史治皇都遷洛一作

治省州復郡水北有華岳廟廟側有攢柏數百根對

郭臨川負岡蔭渚青青彌望奇可翫也懷州刺史頓

丘李洪之之所經構也廟有碑焉是河內郡功曹山

陽荀靈龜以和平四年造天安元年立沁水又東朱溝枝津入焉又東與丹水合水出上黨高都縣故城東北阜下俗謂之源源水山海經曰沁水之東有林焉名曰丹林丹水出焉即斯水矣丹水自源東北流又屈而東注左會絕水地理志曰高都縣有莞谷丹水所出東南入絕水是也絕水出涇氏縣西北楊谷故地理志曰楊谷絕水所出東南流左會舊本無會字長平水出長平縣西北小山東南流逕其縣故城涇氏之長平亭也史記曰秦使左庶長王齕攻韓取上黨上黨民走趙趙軍長平使廉頗為將後遣馬服君舊本無君字有之字吳本以之字改作君字子趙括代之秦密使武安君

白起攻之括四十萬眾降起起坑之於此上黨記曰長平城在郡之南秦壘在城西二軍共食流水澗相去五里秦坑趙眾收頭顱築臺於壘中因山為臺崔嵬築起今仍號曰白起臺城之左右沿山亘隰南北五十許里東西二十餘里悉秦趙故壘遺壁舊疑作猶存焉漢武帝元朔二年以封將軍衛青為侯國其東南流注絕水絕水又東南流逕涇氏縣故城北竹書紀年曰晉烈公元年趙獻子城涇氏絕水東南與涇水會水導源縣西北玄谷東流逕一故城南俗謂之都鄉城又東南逕涇氏故城南世祖建武六年封萬普為侯國而東會絕水亂流東南入高都縣右入丹

水上黨記曰長平城在郡南山中丹水出長平北山
南流秦坑趙衆流血丹川由是俗名為丹水斯為不
經矣丹水又東南流注於丹谷即劉越石扶風歌所
謂丹水者也晉書地道記曰縣有太行關丹谿為關
之東谷途自此去不復由關矣丹水又逕二石入北
而各在一山角倚相望南為河內北曰上黨二郡以
之分境丹水又東南歷西巖下巖下有泉涌發洪
源巨輪宋本作洪流巨輪一作洪流巨輪淵深不測蘋藻冬芹竟川
含綠雖嚴辰肅月燕麥暄萋丹水又南白水注之水
出高都縣故城西所謂長平白水也東南流歷天井
關地理志曰高都縣有天井關蔡邕曰太行山上有

天井關在井北遂因名焉故劉歆遂初賦曰馳太行
之嶮峻入天井之高關太元十五年晉征虜將軍朱
序破慕容永於太行遣軍至白水去長子一百六十
里白水又東天井谿水會焉水出天井關北流注白
水世謂之北流泉白水又東南流入丹水謂之白水
交丹水又東南出山逕鄆城西城在山際俗謂之期
城北也司馬彪郡國志曰山陽有鄆城京相璠曰河
內山陽西北六十里有鄆城竹書紀年曰梁惠成王
元年趙成侯偃韓懿侯若伐我葵即此城也丹水又
南屈而西轉光溝水出焉丹水又西逕苑鄉城北南
屈東轉逕其城南東南流注於沁謂之丹口竹書紀

年曰晉出公五年丹水三日絕不流幽公九年丹水出相反擊即此水也沁水又東光溝水注之也水首受丹水東南流界溝水出焉又南入沁水又東南流逕成鄉城北又東逕中都亭南又合界溝水水上承光溝東南流長明溝水出焉又南逕中都亭西而南流注於沁水也

又東過周縣北

縣故周也春秋左傳隱公十有一年周以賜鄭公孫段六國時韓宣子徙居之有白馬溝水注之水首受白馬湖湖一名朱管陂陂上承長明溝湖水東南流逕金亭西分為二水一水東出為蔡溝一水南流於

沁也

又東過邢丘

一曰懷縣之北

韓詩外傳曰武王伐紂到邢丘更名邢丘曰懷

據今韓詩

作懷甯

春秋昔赤翟伐晉圍懷是也王莽以為河內故

河內郡治也舊三河之地矣韋昭曰河南河東河內為三河也縣北有沁陽城沁水逕其南而東注也又東過武德縣南又東南至滎陽縣北東入於河

沁水於縣南水積為陂通結數湖有朱溝水注之其水上承沁水於沁水縣西北自方口東南流奉溝水右出焉又東南流右泄為沙溝水也其水又東南於野王城西枝渠左水焉以周城漑東逕野王城南又

屈逕其城東而北注沁水朱溝自枝渠東南逕州城南又東逕懷城南又東逕殷城北郭緣生述征記曰河之北岸河內懷縣有殷城或謂楚漢之際殷王邲治之非也余按竹書紀年云秦師伐鄭次於懷城殷殷即是城也狀殷之為名久矣知非從邲始昔劉聰以郭默為殷州刺史都督緣河諸軍事治此朱溝又東南注於湖湖水又右納沙溝水分朱溝南派東南逕安昌城西漢成帝河平四年封丞相張禹為侯國今城之東南有古冢昔人謂之張禹墓余按漢書禹河內軹人徙家蓮芍鴻嘉元年禹以老乞骸自治冢塋起祠堂於平陵平之肥牛亭近延陵奏請之詔

為徙亭哀帝建平二年薨遂葬於彼此則非也沙溝又東逕隰城北春秋僖公二十五年取大叔於溫殺之於隰城是也京相璠曰在懷縣西南又逕殷城西東南流入於陂陂水又值東南流入於河先儒亦咸謂是溝為涕一作沛渠故班固及關駟並言涕水至武德入河蓋涕水枝瀆條分所在布稱亦兼丹水之目矣

淇水出河內隆慮縣西大號山

山海經曰淇水出沮如山水出山側頽波瀾注衝激橫山山上合下開可減六七十步巨石礫砢交積隍澗傾瀾濟御覽引盪勢同雷轉激水散氛曖若霧合

此作莽

御覽引盪勢同雷轉激水散氛曖若霧合

又東北活水注之水出壺關縣東玷臺下石壁崇高
昂藏隱天泉流發於西北隅與金谷水合金谷即玷
臺之西谿也東北會水又東流注淇水又逕南羅川
又歷之羅城北東北與女臺水會合水發西北三女
臺下東北流注於淇淇水又東北逕淇陽川逕石城
西北城在原上帶澗枕淇淇水又東北西流水注之
水出東頭嶺下西流逕石樓南在北陵石上練垂桀
立亭亭極峻其水西流水也又東逕馮都壘南世謂
之淇陽城在西北三十里淇水又東出山分為二水
一會立石堰遏水以沃白溝左為宛水右則淇水自
一甫城東南逕朝歌縣北竹書紀年晉定公二十八年

淇絕於舊衛即此也淇水又東屈而西轉逕頓丘北
故闕駟云頓丘在淇水南又屈逕頓丘西爾雅曰山
一成謂之頓丘釋名謂一頓而成丘無高下小大之
殺也詩所謂送子涉淇至於頓丘者也魏徙九原西
河出軍諸胡置五軍於丘側故其名亦曰五軍也太

和泉源水

此下自水有二源至更相通注河清止九

中今移

接於此水有二源一水出朝歌城西北東南老人晨

將渡水而沈吟難濟紂問其故左右曰老者髓不實

故暑寒也

宋本作畏寒

紂乃於此斲脛而視髓也其

水南流東屈逕朝歌城南晉書地道記曰本沫邑也
詩云爰采唐矣沫之鄉矣殷王武丁始遷居之為殷

都也禹貢紂都在冀州大陸之野即此矣有糟丘酒池之事焉有新聲靡樂號邑朝歌晉灼曰史記樂書紂為朝歌之音朝歌者歌不時也故墨子聞之惡而迴車不逕其邑論撰考識曰邑名朝歌顏淵不舍七十弟子掩目宰子獨顧由蹙墮車宋均曰子路患宰子顧視凶地故以足蹙之使墮車也今城內有殷鹿臺紂昔自投於火處也竹書紀年曰武王親禽帝受當作辛舊本無此字按書泰誓稱商王受則呼其名也史記名辛是為帝辛天下謂之紂竹書亦名受而沈約注一曰受辛呂氏春秋云紂名受德孟子墨子尸子皆稱紂謚法殘義損善曰紂蓋死後人謚也於南單之臺遂分天之明南單之臺蓋鹿臺之異名也武王以殷之遺民封紂子武庚於茲邑分其地

為三曰邶鄘衛使管叔蔡叔霍叔輔之為三監叛周討平以封康叔為衛箕子佯狂自悲故琴操有箕子操逕其墟父母之邦也不勝悲作麥秀歌地居河淇之間戰國時皆屬於趙男女淫縱有紂之遺風後乃屬晉山宋本作土嶮多寇漢以虞詡為令朋友以難治致弔詡曰不遇盤根錯節何以別利器乎又東與左水合謂之馬溝水水出朝歌城北東流南屈至其城東又東流與美溝合水出朝歌西北大嶺下霞出逕駱駝谷於中逶迤九十曲故俗有美溝之日矣歷十二崿崿流相承泉響不斷返水捍注倦後二字深隍隍間積石下通水穴為變古本作積石千通觀者若思

不周賞情之疑作圖狀矣其水受逕朝歌城北又東

南流注馬溝水又東南注淇水為肥泉也故衛詩曰

我思肥泉茲之永歎毛注云同出異歸為肥泉爾雅

曰歸異出同曰肥釋名曰本同出昔所浸潤少所歸

各枝散而多似肥者也犍為舍人曰水異出流行合

同曰肥今是水異出同歸矣博物志謂之澳水詩云

瞻彼淇澳菜竹猗猗毛云菜王芻也竹編竹也毛傳

竹爾雅漢武帝塞浚河斬淇園之竹木以為用寇恂

為河內伐竹淇川治矢百餘萬以溢軍資溢當作益

作輸後漢書寇恂今通望淇川無復此物惟王芻編

草不異毛注又言澳隈也鄭亦不以為津源而張司

空專以為水流入於淇非所究也然斯水即詩所謂

源泉之水也故衛詩云泉源在左淇水在右衛女思

歸指以為喻淇水左右蓋舉水所入為左右也淇水

又南歷枋堰舊淇水南東流逕黎陽縣界南入河地

理志曰淇水出共東至黎陽入河溝洫志曰在遮害

亭西一十八里至淇水口是漢建安九年魏武王於

水口下大枋木以成堰遏淇水東入白溝以通漕運

故時人號其處為枋頭是以盧諶征艱賦曰後背洪

枋巨堰深渠高隄者也自後遂廢魏熙平中復通之

故渠歷楊城北東出今瀆破故堰其堰悉鐵柱木石

參用其故瀆南逕枋城西又南分為二水一水南注

清水水流上下更相通注河清水盛北入故渠自此始矣一水東流逕枋城南東與宛口合宛水上承淇水於元甫城西北自石堰東注宛城西屈逕其城南又東南流歷五軍東北得舊石沮故五水分流世號五穴口今惟通井宋本作并為二一水西注淇水謂之天井溝一水逕五軍東分為蓼溝東入白祠陂宋本作白祀舊又南分東入同山陂溉田七十餘頃二陂所結即臺陰野矣宛水東南入淇水淇水右合宿胥故瀆瀆受河於頓丘縣遮害亭東黎山西北會淇水處立石堰遏水今更東北注魏武開白溝因宿胥故瀆而加其功也故蘇代曰波宿胥之口魏無虛頓丘即指

是瀆也淇水又東北流謂之白溝逕雍榆城南春秋襄公二十三年叔孫豹救晉次於雍榆城者也淇水逕其城東東北逕同山東又北逕其城東東北逕帝嚳冢西世謂之頓丘臺非也皇覽曰帝嚳冢在東郡濮陽頓丘城南臺陰野中者也又北逕白祠山東歷廣陽里逕顓頊冢西俗謂之殷王陵非也帝王世紀曰顓頊葬東郡頓丘城南廣陽里大冢者是也淇水又北逕頓丘縣故城西古文尚書以為觀地矣蓋太康弟五君之號曰五觀者也竹書紀年晉定公三十一年城頓丘皇覽曰頓丘者城門名頓丘道世謂之殷皆非也蓋因丘而為名故曰頓丘矣淇水東北逕

柱人山東

柱當作柱隋圖經曰柱人山谷名山陽三山或云紂殺比干於此山因得名古凡伯

國地也隋書地志云汲郡黎陽有大伾山柱人山

牽城西春秋左傳定公十

三年

春秋作十四年

公會齊侯衛侯於牽者也杜預曰黎陽

東北有牽城即此城矣淇水又東北逕石柱岡東北注矣

又東過內黃縣南為白溝

淇水又東北逕并陽城西世謂之辟陽城非也即郡國志所謂內黃縣有并陽聚者也白溝又北左合陽水又東北流逕內黃縣故城南縣右對黃澤郡國志曰縣有黃澤者地理風俗記曰陳留有外黃故加內史記曰趙廉頗伐魏取黃即此縣

屈從縣東北與洹水合

白溝自縣北逕戲陽城東世謂之義陽郭春秋昭公十年晉荀盈如齊逆女還卒戲陽是也白溝又北逕高城亭東又洹水從西南來注之又北逕問亭東即魏界也應劭曰縣故城魏武侯之別都也城內有武侯臺王莽之魏城亭也左與新河合洹水枝流也白溝又東北逕銅馬城西蓋光武征銅馬所築也故城得其名矣白溝又東北逕羅勒城東又東北漳水注之謂之利漕口自下清漳白溝淇河咸得通稱也又東北過館陶縣北又東北過清淵縣西白溝水又東北逕趙城西又北阿難河出焉蓋魏將

阿難所導以利衡瀆首有阿難之稱矣白溝又東北
逕空陵城西又北逕喬亭城西東去館陶縣故城十
五里縣即春秋所謂冠氏也魏陽平郡治也其水又
屈逕其縣北又東北逕平恩縣故城東地理風俗記
曰縣故館陶之別鄉也漢宣帝元康三年置以封后
父許伯為侯國地理志王莽之延平縣矣淇水又東
過清淵縣故城西又歷縣之西北為清淵故縣有清
淵之名矣世謂之魚池城非也淇水又東北逕榆陽
城北漢昭帝封太常江德為侯國文穎曰邑在魏郡
清淵世謂之清淵城非也
又東北過廣宗縣東為清河

清河東北逕廣宗縣故城南順帝永元五年封皇太
子萬年為王國田融言趙立建興郡於城內置臨清
縣於水東自趙石始也清河之右有李雲墓雲字行
祖甘陵人好學善陰陽舉孝廉遷白馬令中常侍單
超等立掖庭民女毫氏為后家封者四人賞賜巨萬
雲上書移列三府曰孔子云帝者諦也今尺一拜用
不經御者是帝欲不諦乎帝怒下獄殺之後冀州刺
史賈瑤後漢書作賈琮使行部過祠雲墓刻石表之今石柱
尚存俗猶謂之李氏石柱清河又東北逕界城亭東
水上有大梁謂之界城橋英雄記曰公孫瓚擊青州
黃巾賊大破之還屯廣宗袁本初自往征瓚合戰於

界橋南二十里紹將鞠義破瓚於界城橋斬瓚冀州
刺史嚴綱又破瓚殿兵於橋上即此梁也世謂
城橋蓋傳呼失實矣清河又東北逕信鄉西地理風
俗記曰甘陵西北十里信鄉故縣也清河又北
逕信成縣故城西應劭曰甘陵西北五十里有信成
亭故縣也趙置水東縣於此城故亦曰水東城清河
又東北逕清陽縣故城西漢高帝置清河郡治此中
元二年景帝封皇子乘為王國王莽之河平也漢光
武建武二年西河鮮于冀為清河太守作公廨未就
而亡後守趙高計功用二百萬五官黃秉功曹劉適
言四百萬錢於是冀乃鬼見白日道從入府與高及

秉等對共計校定為適秉所割匿冀乃書表自理其
略言高貴不尚節畝壟之夫而箕踞遺類研密失機
婢妾其性媚世求顯偷竊銀艾鄙辱天官易譏負乘
誠高之謂臣不勝鬼言謹因千里驛聞待高上之便
西北去三十里車馬皆滅不復見秉等皆伏地物故
高以狀聞詔下還冀西河田宅妻子焉兼為差代以
旌幽中之訟漢桓帝延和元年改清河為甘陵王國
以王妖言徙其年立甘陵郡治此焉
又東北過東武城縣西

清河又東北逕陵鄉西應劭曰東武城西南七十里
有陵鄉故縣也後漢封太僕梁松為侯國故世謂之

梁侯城遂立侯城縣治也清河又東北逕東武城故
縣城西史記趙公子勝號平原君以解邯鄲之功受
封於此定襄有武城故加東矣清河又東北逕復陽
縣故城西漢高帝七年封右司馬陳胥為侯國王莽
更名之曰樂歲地理風俗記曰東武城西北三十里
有復陽亭故縣也世名之曰檻城非也清河水又東
北流逕棗彊縣故城西史記建元以來王子侯者年
表云漢武帝元朔三年封廣川惠王子晏為侯國也
應劭地理風俗記曰東武西北五十里有棗彊城故
縣也

又北過廣川縣東

清水北逕廣川縣故城南關駟曰縣有長河為流故
曰廣川也水側有羌壘姚氏之故居也今廣川縣治
清河又東北逕歷縣故城南地理志信都之屬縣也
王莽更名曰歷寧也應劭曰廣川縣西北三十里有
歷城亭故縣也今亭在縣東如當作此水濟尚謂之
為歷口渡也

又東過修縣南又東北過東光縣西

清河又東北左與張甲屯絳故瀆合阻淡隄高鄣無
復有水矣又逕修縣故城南屈逕其城東修音條王
莽更名之曰治修郡國志曰故屬信都清河又東北
左與黃鄣枝津故瀆合又東北逕修國故城東漢文

帝封周亞夫為侯國故世謂之北修城也清河又東北逕邸閣城東城臨側清河晉修縣治城內有縣長魯國孔明碑清河又東至東光縣西南逕胡蘇亭者是世謂之羌城非也又東北右會大河故瀆又逕東光縣故城西後漢封耿純為侯國初平二年黃巾三十萬人入北海公孫瓚破之於東光界追奔是水斬首三萬流血丹木即是木也

又東北過南皮縣西
清河又東北無棣溝出焉東逕南皮縣故城南又東逕樂亭北地理志之疑作臨樂縣故城也王莽夏名樂亭晉書地道志太康地記樂陵國有新樂縣即此

城矣又東逕新鄉城北即地理志高樂故城也王莽夏之曰為鄉矣無棣溝又東分為二瀆無棣溝又東逕於樂陵郡北又東屈而北出又東轉逕宛鄉故城南又東南逕高成縣故城南與枝瀆合溝上承無棣溝南逕樂陵郡西又東南逕千童縣故城東史記建元以來王子侯者年表曰故重也一作千鍾漢武帝元朔四年封河間獻王舊本作靖王子劉陰為侯國應劭曰漢靈帝改曰饒安也滄州治枝瀆又南東屈東北注無棣溝無棣溝又東北逕一故城北世謂之功城也又東北逕鹽山東北入海春秋僖公齊楚之盟於郟陵也管仲曰昔召康公錫命先君太公履北至於

無棣蓋四履之所也京相璠曰舊說無棣在遼西孤竹縣二說參差未知所定狀管仲以責楚無棣在此方之為近既世傳以久且以聞見書之清河又東北逕南皮縣故城西十三州志曰章武有北皮亭故此曰南皮也王莽之逆河亭史記惠景侯者年表云漢文帝後元年中封孝文后兄子彭祖為侯國漢建安中魏武擒袁譚於此城也清河又北逕皮城東左會潭地宋本別瀆謂之合故謂之合城也地理風俗記作池曰南皮城北五十里有北皮城也又東北逕浮陽縣西

河東北浮水故瀆出焉按史記趙之南界有浮水焉

浮水在南而此有浮陽之稱者蓋浮水出入津流同逆混并清漳二瀆河之舊道浮水故迹又自斯別是縣有浮水之名也首受清河於縣界東北逕高城縣之宛鄉城北又東逕章武縣之故城漢文帝後元中封孝文后弟竇廣國為侯國王莽更名桓章晉太始中立章武郡治此浮水故瀆又東逕篋山北魏氏土地記曰高城東北五十里有篋山長七里浮瀆又東北逕柳縣故城南武帝元朔四年封齊孝王子劉陽為侯國地理風俗記曰高城縣東北五十里有柳亭故縣也世謂之辟亭非也浮瀆又東北逕漢武帝望海臺又東注於海應劭曰浮縣浮水所出入海潮汐

往來日再今溝無復有水也清河又北分為二瀆枝
分東出又謂之浮瀆清河又北逕浮陽故城西王莽
之浮城也建武十五年夏封騎將軍平鄉侯劉歆為
侯國浮陽郡治又東北澇施別瀆注焉謂之合河也
又東北過濊邑北
濊水出焉

又東北過鄉邑南

清河又東分為二水枝津右出焉東逕漢武帝故臺
北魏氏土地記曰章武縣東一百里有武帝臺南北
有二臺相去六十里基高六十丈俗云漢武帝東巡
海上所築又東注於海清河又東北逕紵姑邑南俗

謂之新城北也

又東北逕窮河邑南

清河又東北逕窮河邑南俗謂之三女城非也東北

至泉周縣北入澇施水經白笥溝

疑作溝

泉周縣東南

與清河合者目下為清河下邑也又東泉周泉

當作水

出焉

又東北過漂榆邑入於海

清河又東逕漂榆邑故城南俗謂之角飛城趙記云
石勒使王述煮鹽於角飛即城異名矣魏土地記曰
高城縣東北一百里北盡漂榆東臨巨海民咸煮海
水藉鹽為業即此城也清河自是入於海

蕩水出河內蕩陰縣西山東

蕩水出縣西石尚山泉流逕其縣故城南縣因水以取名也晉伐成都王穎敗帝於是水之南盧林四王起事曰惠帝征成都王穎戰敗時舉輦司馬八人輦猶在肩上軍人競就殺舉輦者乘輿頓地帝傷三夫當作百僚奔散唯侍中嵇紹扶帝士將兵之帝曰吾吏也勿害之衆曰受太弟命唯不犯陛下一久耳遂斬之血汙帝袂將洗之帝曰嵇侍中血勿洗也此則嵇延祖殞命之所

又東北至內黃縣入於黃澤

美水出蕩陰西北韓大牛泉地理志曰縣之西山美水所出也美水又東逕韓附壁北又東流逕美城北故美里也史記音義曰牖里在蕩陰縣廣雅稱獄犴也夏曰夏臺殷曰美里周曰囹圄皆圜土昔殷紂納崇侯虎之言囚西伯於此散宜生南宮括見文王乃演易用明否泰始終之義焉美城北水積成淵方一十餘步深一丈餘東至內黃與防水會水出西山馬頭澗東逕防城北盧諶征艱賦所為當作越防者也其水東南流注於美水又東歷黃澤入蕩水地理志曰美水至內黃入蕩者也蕩水又東與長沙溝水合其水道源里山北谷東流逕晉鄙故壘北謂之晉鄙城名之為魏將城昔魏公子無忌矯奪晉鄙軍於是

處故班叔皮遊居賦曰過蕩陰而弔晉鄙責公子之不臣者也淇水又東謂之宜師溝又東逕蕩陰縣南又東逕柱當作柱人山東北至內黃澤右入蕩水亦謂之黃雀溝是水秋夏則汎春冬則耗冰又逕內黃城南南陳畱有外黃故稱內也東注白溝

洹水出上黨注氏縣

水出洹山山在長子縣也

東過隆慮縣北

縣北有隆慮山昔帛仲理之所遊神也縣因山以取名漢高帝六年封周竈為侯國應劭曰殤帝曰隆故改從林也縣有黃水出於神困之山黃華谷北崖山

高十七里水出木門帶帶即山之第三級也去地七

里縣水東南注壑直瀉巖下狀若雞翹故謂之雞翹

洪蓋亦天台赤城流也

史游急就章曰春草雞翹尾翁濯顏師古注云雞翹雞尾

之曲垂也又漢輿服志云鸞翹者編羽旄列繫幢旁並謂之雞翹

其水東流注谷口

潛入地下東北一十里復出名柳渚渚周四五里是

黃水重源再發也東流葦泉水注之出林慮川北澤

中東南流與雙泉合水出魯般門東下流入葦泉水

葦泉水又東南流注黃水謂之陵陽水又東入於洹

水也

又東北出山逕鄴縣南

洹水出山連逕殷墟北竹書紀年曰盤庚即位自奄

遷於此遂曰殷昔者項羽與章邯盟於此地矣洹水
又東枝津出焉東北流逕鄴城南謂之新河又東分
爲二水北逕東明觀下昔慕容雋夢石虎齧其臂寤
而惡之購求其尸而莫知之後宮嬖妾言虎葬東明
觀下於是掘焉下度三泉得其棺剖棺出尸尸僵不
腐雋罵之曰死胡安敢夢生天子也使御史中尉楊
約數其罪而鞭之此蓋虎始葬處也又北逕建春門
石梁不高大治石工密舊橋首夾建兩石柱螭短本
作矩一跌勒甚佳乘輿南幸以其作制華妙致之平
本作距城東側西屈宋本北對射堂淥水平潭碧林浦側可
遊意矣其水際其西逕魏武玄武故苑苑舊有玄武

池以肄舟楫有魚梁釣臺竹木灌叢今池林絕滅略
無遺迹矣其水西流注於漳南水又東北逕女亭城
北又東北逕高陵城南東合坳溝又東逕鸕鷀陂北
與台陂水合陂東西三十里南北注白溝河溝上承
洹水北絕新河北逕高陵城東又北逕斥丘縣故城
西縣南角有斥丘舊本作赤丘蓋因丘以氏縣故乾侯矣
春秋經書昭公二十八年始之當作公如晉次於乾侯也
漢高帝六年封唐廣爲侯國按史記斥丘侯唐厲王莽之利丘
矣又屈逕其北城東北流注於白溝洹水自鄴東逕
安陽縣故城北徐廣晉記曰石遵自孚城北入斬張
豹於安陽是也魏土地記曰鄴城南四十里有安陽

城城北有洹水東流者也洹水又東至長樂縣左側則溝出焉洹水又東逕長樂縣故城南按晉書地理志曰魏郡有長樂縣也

又東過內黃縣北東入於白溝

洹水逕內黃縣北東流注於白溝世謂之洹水也許慎說文呂忱字林竝云洹水出晉魯之間昔聲伯夢涉洹水或與其瓊瓌而食之泣而又與瓊瓌盈其懷矣從而歌曰濟洹之水贈我以瓊瓌歸乎歸乎瓊瓌盈吾懷乎後言之暮而卒即是水也

水經卷九

水經卷十

漢桑欽撰

後魏酈道元注

濁漳水

清漳水

濁漳水出上黨長子縣西發鳩山之漳水焉

出鹿一作麓

谷與發鳩連麓而在南淮南子謂之發苞

山故異名互見也左則陽泉水注之右則散蓋水入焉三源同出一山但以南北為別耳

東過其縣南

又東堯水自西山東北流逕堯廟北又東逕長子縣

故城南周史辛甲所封邑也

劉向別錄云辛甲事紂七十五諫而不聽去之

周文王以為公卿封之長子春秋襄公十八年晉人漢志注云長讀作長短之長

執衛行人石買於長子即是縣也秦置上黨郡治此也其水東北流入漳水漳水東會於梁水梁水出南梁山北流至長子縣故城南竹書紀年曰梁惠成王十二年鄭取屯留尚子沮一作沮別作則尚子即長子之異名也梁水又北入漳水

屈從縣東北流注

陶水南出南陶北流至長子城東西轉逕其城北東注於漳水

又東過壺關縣北

漳水東逕屯留縣南又屈逕其城東東北流有絳水注之絳水西出穀遠縣東發鳩之谷謂之絳水西出

穀遠縣為濫水屯

宋本作屯

東逕屯留縣故城南故留子

國也潞氏之屬春秋襄公十八年晉人執孫蒯於純左傳注純音屯留是也其水東北流入於漳故桑欽云絳水

逕屯留西南東入漳漳水又東陳水注之水出西發

鳩山東逕余吾縣故城南漢光武建武六年封景丹

尚子為侯國陳水又東逕屯留縣故城北竹書紀年

梁惠成王元年韓共侯趙成侯遷晉桓公於屯留史

記趙肅侯奪晉君端氏而徙居之此矣其水又東流

注於漳故許慎曰水出發鳩山入關從水章聲也漳

水逕壺關縣故城西又屈逕其城北故黎國也有黎

亭縣有壺口關故曰壺關矣呂后元年立孝惠後宮

子武為侯國漢有壺關三老公乘興上書訟衛太子
即邑人也縣在屯留東不得先壺關而後屯留也漳
水歷鹿臺山與鞮水合水出銅鞮縣西北右澄山東
流與專池水合出八持山當作八特潘尼西道賦云
羊薰八特成皋黃馬是也
東北流入銅鞮水銅鞮水又東南逕女諫水西北好
松山東南流北則葦池水與公主水合而右注之南
則榆交水與皇后水合而左入焉亂流東南注於銅
鞮銅鞮水東逕李熹墓前有碑碑石破碎故李氏以
太和元年立之其水又東逕故城北城在山阜之上
下臨岫壑東西北三面咀袤二里世謂之斷梁城即
故縣之上虎亭也銅鞮水又東逕銅鞮縣故城北城

在水南山中晉大夫羊舌赤銅鞮伯華之邑也漢高
祖破韓王信於此縣也銅鞮水又東南流逕頃一作

城西即縣之下虎聚也地理志曰縣有上虎亭下虎

聚者也

後魏地形志長子有應城傾城幸城而前漢
地理志銅鞮縣有上虎亭下虎聚則後魏之

傾城即漢銅鞮又南逕胡邑西又東屈逕其城南又

東逕襄垣縣入於漳漳水又東北流逕襄垣縣故城

南王莽之上黨亭

又東北過屯留縣潞縣北

宋本無屯留縣三字按屯
留與潞縣俱屬上黨郡

縣故赤翟潞子國也其相豐舒有雋才而不以茂德
晉伯宗數其五罪使荀林父滅之闞駟曰有潞水為
冀州浸即漳水也余按燕書王猛與慕容評相遇於

潞川也鄆固山泉鬻水與軍入緇匹水二石佗大川
可以為浸所有巨浪長湍唯漳水耳故世人亦謂濁
漳為潞水矣縣北對故壁臺漳水逕其南本潞子所
立也世名之為臺壁也慕容垂伐慕容永於長子軍
次潞川永率精兵拒戰阻河自固垂陣壁臺一戰破
之即是處也漳水於是左右黃須水口水出壁臺西
張諱巖下世傳巖赤則土離宋本作羅兵害故惡其變化
無常恒以石粉汙之令白是以俗目之為張諱巖其
水南流逕臺壁西又南入於漳漳水又東北歷望夫
山山之南有石人竚於山上狀有懷於雲表因以名
焉有洹水西出覆甑山而東流與西湯谿水合出涅

縣西山湯谷五泉俱會謂之五會之泉交東南南流謂
之西湯水又東南流注涅水又東逕涅氏縣故城南
縣氏涅水也東與白雞水出縣之西山東逕其縣北
東南流入涅水涅水又東南與武鄉水會焉水源出
武山西南逕武鄉縣故城西而南出得清谷口水源
出東北長山清谷西南與鞞鞞白壁二水合南入武
鄉水又南得黃水口黃水三源同注一壑東南流與
隱室水合水流西北出隱室山東南注潢水一作涅水又
東入武鄉水武鄉水又東南注於涅水涅水又東南
流注於漳水漳水又東逕碯陽城北倉石水入焉水
出林慮縣之蒼石谿東北逕魯班門西闕昂藏石壁

霞舉左右結石修防崇基仍存北逕偏橋東即林慮之嶠嶺抱犢固也石墜西陞陟踵修上五里餘崿路

中斷四五丈中以木為偏橋劣得道宋本行亦言故

有偏橋之名矣自上猶須攀蘿捫葛方乃自津山頂

即庚眩庚當作庚晉書庚袞適林慮大頭山將下眩墜厓卒墜處也倉石谿水

又北合白水谿谿水出壺關縣東白木川東逕百畝

城北蓋同仇池百頃之稱矣後漢書云白馬氏勇戇抵冒貪貨死利居於河

池一名仇池方百頃四面斗絕仇池記云仇池百頃周迴九千四百步天形四方壁立千仞凡二十一

可攀緣而上又東逕林慮縣之石門谷又注於蒼谿水蒼

谿水又北逕礪陽城東而北流注於漳水漳水又東

逕葛公亭北而東去矣

又東過武安縣

漳水逕於縣東清水自涉縣東南來注流之世謂波

入之所謂交漳口也

又東出山過鄴縣西

漳水又東逕三戶峽為三戶津張晏曰三戶地名也

在梁期西南孟康曰津峽名也在鄴西四十里又東

汗水注之水出武安縣山東南流逕於城北昔項羽

與蒲將軍英布濟自三戶破章邯於是水汗水東注

於漳水漳水又東逕武城南世謂之梁期城梁期在

鄴北俗亦謂之兩期城皆為非也司馬彪郡國志曰

鄴縣有武城武城即期城矣漳水又東北逕西門豹

祠前祠東側有碑隱起為字祠堂東頭石柱勒銘曰
趙達武中所修也魏文帝述征賦曰羨西門之嘉迹
忽逕睇其靈宇漳水右與枝水合其水上承漳水於
邯會西而東別與邯水合水發源邯山東北逕邯會
縣故城西北注漳水故曰邯會也張晏曰漳水之別
有城西南與邯山之水會今城旁猶有溝渠存焉漢
武帝元朔二年封趙敬肅王子劉仁為侯國其水又
東北入於漳昔魏文侯以西門豹為鄴令也引漳以
溉鄴民賴其用其後至魏襄王以史起為鄴令又堰
漳水以灌鄴田咸成沃壤百姓歌之魏武王又竭漳
水迴流東注號天井堰里中作十二塔塔相去三百

步令互相灌注一源分為十二流皆縣水門陸氏鄴
中記云水所溉之處名曰晏陂澤故左思之賦魏都
也謂塔流十二同源異口者也魏武之攻鄴也引漳
水以圍之獻帝春秋曰司空鄴城圍周四十里初淺
而狹如或可越審配不出爭利望而笑之司空一夜
增修廣濶二丈引漳水以注之遂拔鄴本齊桓公所
置也故管子曰築五鹿中牟鄴以衛諸夏也後屬晉
魏文侯七年始封垓宋本地故曰魏也漢高帝十二
年置魏郡治鄴縣王莽更名魏城後分魏郡置東西
兩都尉故曰三魏魏武又以郡國之舊引漳流自城
西東入逕銅雀臺下伏流入城東注謂之長明溝也

渠水又南逕止車門下魏武封於鄴為北宮宮有文昌殿溝水南北夾道枝流引灌所在通漑東出石竇下注之湟水故魏武登臺賦曰引長明灌街里謂此渠也石氏於文昌故殿處造東西太武二殿於濟北殿一作城之山採文石為基一基下五百武直宿衛屈柱跌瓦悉鑄銅為之金漆圖飾焉又徙長安雒陽銅人置諸宮前以華國也城之西北有三臺皆因城之為基當作城為之基魏狀崇舉其高若山建安十五年魏武所起平坦略盡春秋古地云葵丘地名今鄴西臺是也謂臺已平或愛有見意所未詳其中曰銅雀臺高十丈有屋百餘間臺成命諸子登之竝使為賦陳思

王下筆成章美捷當時亦魏武望奉常王叔治之處也昔嚴才與其屬攻掖門修闡變車馬未至使將官屬步至宮門太祖在銅雀臺望見之曰彼來者必王叔治也相國鍾繇曰舊京城有變九卿各居其府卿何來也修曰食其祿焉避其難居府雖舊非赴難之義時人以為美談矣石虎愛增二丈立一屋連棟接檐宋本彌覆其上盤迴隔之名曰命子窟又於屋上起五層樓高十五丈去地二十七丈又作銅雀於樓巔舒翼若飛南則金雀臺高八丈有屋一百九間北曰冰井臺亦高八丈有屋一百四十間上有冰室室有數井井深十五丈藏冰及石墨焉石墨可書又然

之難盡亦謂之石炭又有粟窖及監一作鹽以備不虞

今窖上猶有石銘存焉左思魏都賦曰三臺列峙而

崢嶸者也城有七門南曰鳳陽門中曰中陽門次曰

廣陽門東曰達一作建春門北曰廣德門次曰殿門西

曰金明門一曰白門鳳陽門三臺洞開高三十五丈

石氏作層觀架其上置銅鳳頭高一丈六尺東城上

石氏立東明觀觀上加金博山謂之鏘天北城上有

齊午宋本作斗樓超出羣榭孤高特立其城東西七里南

北五里飾表以塼百步一樓凡諸宮殿門臺隅雉皆

加觀榭層甍及宇飛檐拂雲圖以丹青色以輕素當

其全盛之時去鄴六七十里遠望若亭魏若仙居魏

因漢祚復都洛陽以譙為先人本國許昌為漢之所

居長安為西京之遺迹鄴為王業之本基故號五都

也今相州刺史及魏郡治漳水自豹祠北逕趙閱馬

臺西基高五丈列觀其上石虎每講武於其下升觀

以望之虎自於臺上放鳴鏑之矢以為軍騎出入之

節矣漳水又北逕祭陌西戰國之世俗巫為河伯取

婦祭於此陌魏文侯時西門豹為鄴令約諸三老曰

為河伯取婦卒來告知吾欲送女皆曰諾至時三老

廷掾賦斂百姓取錢百萬巫覡行里中有好女者呪

史記作是當為河伯婦以錢三萬聘女沐浴脂粉如嫁狀

豹往會之三老巫掾與民咸集赴觀巫嫗年七十從

十女弟子豹呼婦視之以爲非妙令巫嫗入報河伯
投巫於河中有頃曰何久也又令三弟子及三老入
白竝投於河豹罄折曰三老不來奈何復欲使廷掾
豪長趣之皆叩頭流血乞不爲河伯取婦淫祀雖斷
地畱祭陌之稱焉又慕容儁投石虎尸處也田融以
爲紫陌也趙建武十一年造紫陌浮橋於水上爲佛
圖澄先造生墓於紫陌建武十五年卒十二月葬焉
即此處也漳水又對趙氏臨漳宮宮在桑梓苑多桑
木故苑有其名三月三日及始蠶之月虎帥皇后及
夫人採桑於此今地有餘桑墉無尺雉矣漳水又北
溢水入焉漳水又東逕梁期城南地理風俗記曰鄴

北五十里有梁期城故縣也漢武帝元鼎五年封任
破胡爲侯國晉惠帝永興元年驃騎王浚遣烏丸渴
末逕至梁期候騎到鄴成都王穎遣將軍石超討末
爲末所敗於此又逕平陽城北竹書紀年曰梁惠成
王元年鄴師邯鄲師於平陽者也司馬彪郡國志曰
鄴有平陽城即此地也

又東過列人縣南

漳水又東右逕斥丘縣北即襄縣故城南王莽更名
之曰即是也地理風俗記曰列人縣西南六十里有
即襄城故縣也漳水又東北逕列人縣故城南王莽
更名之爲列治也竹書紀年曰梁惠成王八年惠成

水經卷之九
王伐邯鄲取列人者也於縣右合白渠故瀆白渠水
水出魏郡武安縣欽口山東南流逕邯鄲縣南又東
與拘潤水合水導源武始東山白渠北俗猶為是水
為拘河也白渠水又東又有牛首水入焉水出邯鄲
縣西堵山東流分為二水洪湍雙逝激映兩川漢景
帝昔六國悖逆命曲周侯酈寄攻趙圍邯鄲相捍七
日引牛首拘水灌城城壞王自殺其水東入邯鄲城
逕溫明尉宋本南漢世祖擒王郎幸邯鄲晝臥處也
其水又東逕叢臺南六國昔趙王之臺也郡國志曰
邯鄲有叢臺故劉劭趙郡賦曰結雲閣於南宇立叢
臺於少陽者也今遺基舊墉尚在其水又東歷邯鄲

阜張晏所謂邯山在東城下者也曰單盡也城郭從
邑故加邑邯鄲之名蓋指此以立稱矣故趙郡治也
長沙舊傳稱桓楷為趙郡太守嘗有遺囊粟於路者
行人挂囊粟於樹莫敢取之即於是處也其水又東
流出城又合成一川也又東激而為渚沁水東南涓
宋本注拘潤水又東入白渠又東故瀆出焉一水東
為澤渚曲梁縣之雞澤也國語所謂雞丘矣東北通
登宋本湖白渠故瀆南出所在枝分右出即邯溝也
歷邯溝縣故城東蓋因溝以名宋本縣也地理風俗
記曰即襄城西北二十里有邯溝城故縣也又東逕
肥鄉縣故城北竹書紀年曰梁惠王宋本作梁八年

伐邯鄲取肥者也晉書地道記曰太康中立以隸廣平也渠道交徑互相纏縻與白渠同歸逕列人右會漳津今無水地理志曰白渠東至列人入漳是也

又東北過斥漳縣南

應劭曰其國斥鹵故曰斥漳漢獻帝建安十八年魏太祖鑿渠引漳水東入清洹以通河漕名曰利漕渠漳津故瀆水舊斷谿東北出涓流滯玉篇云滯莫歷切淺水也注而已尚書所謂覃懷底績至于衡漳者也孔安國曰衡橫也言覃漳水橫流也又東北逕平恩縣故城西應劭曰縣故館陶之別鄉漢元帝元康三年置以封后父許伯為侯國王莽更曰延平也

又東北過曲周縣東又東北過鉅鹿縣東

衡漳故瀆東北逕南曲縣故城西地理志廣平有曲周縣應劭曰平恩縣北四十里有南曲亭故縣也又逕曲周縣故城東地理志曰漢武帝建元四年置王莽更名直周余按史記大將軍酈商以高祖六年封曲周縣為侯國又考史記同是知曲周舊縣非始孝武蓋商冀州人在縣市補履數年人奇其不老求其術而不能得也衡漳又北逕巨橋祇閣西舊有大梁橫水故有巨橋之稱昔武王伐紂發巨橋之粟以賑殷之飢民服虔曰巨橋倉名鉅鹿水之大橋也今臨側水渚左右方一二里中狀若丘墟蓋遺囿故窖處

也衡水又北逕鉅鹿縣故城東應劭曰鹿者林之大者也尚書曰堯將禪舜納之大麓之野烈風雷雨不迷致之以昭華之玉而縣取目焉路溫舒縣之東里人父爲里監門使溫舒牧羊澤中取蒲牒用寫書即此澤也鉅鹿郡治秦始皇二十五年滅趙以爲鉅鹿郡漢景帝中元元年爲廣平郡武帝征和三年以封趙敬肅王子爲廣平侯國世祖中興更爲鉅鹿也鄭玄注尚書引地說云大河東北流過絳水千里至大陸爲地腹如志之言大陸在鉅鹿地理志曰水在安平信都鉅鹿與信都相去不容此數也水土之名變易世失其處見降水則以爲絳水故依而廢讀或作

絳字非也今河內北共山淇水共水出焉東至魏郡黎陽入河近所謂降水也降讀當如城降於齊師之降蓋周昔國於地者惡言降故改之共耳又今河所從去大陸遠矣館陶北屯氏河其故道與余按鄭玄據尚書有東過洛汭至于大伾北過降水至于大陸推次言之故以淇水爲降水共城爲降城所未詳也稽之羣書共縣故本共和之故國是有其名不惡降而更稱禹著山經淇出沮洳淇澳衛詩列目又遠當非改絳革爲今號但是水導源共出宋本北玄欲因成降議故以淇水爲降水耳即如玄引地說黎陽鉅鹿非千里之逕直信都於大陸者也唯屯氏北出館

水經卷十一
陶事近之矣按地理志云絳水發源屯留下亂章津是乃與章俱得通稱故水流間關所在著目信都復見絳名而東入於海尋其川脈無他殊瀆而衡漳舊道與屯相亂乃書有過降之地說與千里之誌即之途致與書相鄰河之過降當應此矣下至大陸不異經說自甯迄於鉅鹿出於東北皆為大陸語之纏絡一厥勢眇矣九河既播八牧代絕遺迹故稱往往昔存故鬲盤列於東北徒駭瀆連漳絳同逆之狀麤分陂障之會猶在按經考瀆自安故目矣漳水又歷經縣故城西水有故津謂之薄落津昔袁本初還自易京上已屈此率其賓從襍飲於斯津矣衡漳又逕沙丘

臺東紂所成也在鉅鹿故城東北七十里趙武靈王與秦始皇竝死於此矣又逕銅馬祠東漢光武廟更始三年秋光武追銅馬於館陶大破之遂降之賊不自安世祖令其歸營乃輕騎行其壘賊乃相謂曰蕭王推赤心置人腹中安得不投死乎遂將降人分配諸將衆數十萬人故關西號世祖曰銅馬帝也祠取名焉廟側有碑述河內修武縣張導字景明以建和三年為鉅鹿太守漳津汎濫土不稼穡導披按地圖與丞彭叅掾馬道嵩等原其逆順揆其表裏修防排通以正水路功績有成民用嘉賴題云漳河神壇碑而俗老者儒猶謁斯廟為銅馬劉神寺是碑頃因震

水經卷十
裂餘半不可復識矣又逕南宮縣故城西漢惠帝元年以封張越人子買為侯國王莽之序中也其水與隅醴通為衡津又有長蘆淫水之名絳水之稱矣今漳水既斷絳水非復纏絡矣又北絳瀆出焉今無水故瀆東南逕九門城南又東南逕南宮城北又東南逕繚城縣故城北十三州志曰經縣東五十里有繚城故縣也左逕安城南故信都之安城鄉也更始二年和城太守邳彤與上會信都南安城鄉上大悅即此處也故瀆又東北逕辟陽亭漢高帝六年封審食其為侯國王莽之樂信也地理風俗記曰廣川西南六十里有辟陽亭故縣也絳瀆又北逕信都城東散

入澤渚西至於信都城東連於廣州縣之張甲故瀆同歸於海故地理志曰禹貢絳水在信都東入於海也

又北過堂陽縣西

衡水自堰分為二水其一水北出逕縣故城西世祖自信都以四千人先攻堂陽降水者也水上有梁謂之旅津渡商旅所濟故也其右水東北注出石門門石崩褫餘基殆在謂之長蘆水蓋變引葭之名也長蘆水東逕堂陽縣故城南應劭曰縣在堂水之陽穀梁傳曰水北為陽也今於故縣城南更無別水唯是水東出可以當之斯水蓋包唐水之兼稱矣長蘆水

又東逕九門波

宋本

故縣也又東逕扶都縣故城南

一世祖建武三十年封寇恂子楫為侯國又東屈北逕

信都縣故城西信都郡治也漢高帝六年置景帝二

年為廣川惠王越國王莽更為新博

舊本作傳下同

縣曰新

博亭光武自薊至信都是也明帝永平十五年更名

樂成安帝延光中改曰安平城內有漢冀州從事安

平趙徵碑又有魏冀州刺史陳畱丁紹碑青龍三年

立城南有獻帝南巡碑其水側城北注又北逕安陽

城東又北逕武陽城東十三州志曰扶柳縣東北有

武陽城故縣也又北為博廣池池多名蟹佳鰕歲貢

一王朝以充膳府又北逕下博縣故城東而北流注於

衡水也

又東北過扶柳縣北又東北過信都縣西

扶柳縣故城在信都城西衡水逕其西縣有扶澤澤

中多柳故曰扶柳也衡水又北逕昌成縣故城西地

理志曰信都有昌城縣漢武帝以封城陽頃王子劉

差為侯國闕駟曰昌成本名阜成矣應劭曰堂陽縣

北三十里有昌成故縣也世祖之下堂陽昌城人劉

植率宗親子弟據邑以奉世祖是也又逕西梁縣故

城東地理風俗記曰扶柳縣西北五十里有梁城故

縣也世以為五梁城蓋字狀致謬耳衡漳又東北逕

桃縣故城北漢高祖十二年封劉襄為侯國王莽改

之曰桓分也合斯汶故瀆斯汶水首受大白渠大白
渠首受緜蔓水緜蔓水上承桃水水出樂平郡之上
艾縣東流世謂之曰桃水東逕靖陽亭南故關城也
又北流至宋本井陘關下注澤發水亂流東北逕常
山蒲吾縣西而桃水出焉南逕蒲吾縣故城西又東
南流逕桑中縣故城北世謂之石勒城蓋趙氏增成
之故擅其目又謂之高功城也地理志曰侯國也桃
水又東南流逕緜蔓縣故城北王莽之緜延也世祖
建武二年封郭況為侯國自下通謂之緜蔓水緜蔓
水又東流逕樂陽縣故城西右合井陘山水水出井
陘山世謂之鹿泉水也東北流屈逕陳餘壘而俗謂

之故壁城昔在楚漢韓信東入餘拒之於此不納左
車之計悉眾西戰信遣奇兵自間道出立幟於其壘
師奔失據遂死泚上其水又屈逕其壘南又南逕城
西東注緜蔓水緜蔓水又屈從城南俗名曰臨清
非也地理志曰侯國矣王莽愛之曰申苗者也東觀
漢書曰光武侯鄧禹發房子兵二千人以鉞一作姚期
為偏將軍別攻真定宋子餘賊援樂陽稟肥壘者也
緜蔓水又東逕烏子堰枝津出焉又東謂之大白渠
地理志所謂首受緜蔓水者也白渠水又東南逕開
縣故城北地理志曰常山之屬縣也又東為成郎河
水上有大梁謂之成郎橋又東逕耿鄉南世祖封前

將軍耿純為侯國世謂之宜安城又東逕宋子縣故
城北又謂之宋子河漢高帝八年封許瘞為侯國王
莽愛名宜子昔漸離擊筑傳工自此入秦史記高漸離擊筑而
歌宋子傳客之又東逕敬武縣故城北按地理志曰
鉅鹿之屬縣也漢元帝封女敬武公主為湯沐邑關
駟十三州記曰楊氏縣北四十里有武亭故縣也今
其城實中小邑耳故俗名之曰敬武壘即古邑也白
渠又東謂之斯浚水地理志曰大白渠東至曲陽入
浚河者也東分為二水枝津右出焉東南流謂之百
尺溝又東南逕和城北世謂之初丘城非也漢高帝
十一年封郎中公孫耳為侯國又東南逕育城西漢

高帝六年封呂博為侯國

按史記年表有貫侯呂漢表貫侯合傳功封同此

呂博互異未詳也志鉅鹿有貫縣無育縣

百尺溝東南散流逕歷鄉東而

南入泚湖東注衡水也斯浚水自枝津東逕育城北
又東積而為陂謂之陽縻淵淵水左納白渠枝水俗
謂之祗一作泚水水承白渠於橐縣之烏子堰又東逕

肥纍縣之故城南又東逕陳臺南臺甚寬廣今上陽

臺屯居之又東逕新豐城北按地理志云鉅鹿有新

市縣侯國也王莽愛之曰樂市而無新豐之目所未

詳矣其水又東逕昔陽城南世謂之曰直陽城非也

本鼓聚矣春秋左傳昭公十五年晉荀吳帥師伐鮮

虞圍鼓三月鼓人請降穆子曰猶有食邑一作色不許

軍吏曰獲城而弗取勤民而頓兵何以事君穆子曰
獲一邑而教民怠將焉用邑邑以賈怠不如完舊賈
怠無卒棄舊不祥鼓人能事其君我亦能事吾君率
義不爽好惡不愆城可獲而民知義所有死義而無
二心不亦可乎鼓人告食竭力盡而後取之克鼓而
返不戮一人以鼓子鳶鞮歸既獻而返之鼓子又叛
荀吳略東陽使師偽糴負甲息於門襲而滅之以鼓
子鳶鞮歸使涉佗守之者也十三州志曰今其城昔
陽亭是矣京相璠曰白狄之別也下曲陽有鼓聚故
鼓子國也白渠泝水又東逕曲陽城北又逕安鄉縣
故城南地理志曰侯國也又東逕育縣入斯汶水斯

汶水又東逕西梁城南又東北逕樂信縣故城南地
理志曰鉅鹿屬縣侯國也又東入衡水衡水又北為
袁譚渡蓋譚自鄴往還所由故濟得厥名

又東北過下博縣之西

衡水又北逕鄆縣故城東竹書紀年梁惠成王二十
年秦封衛鞅於鄆改名曰商即此是也故王莽改曰
秦聚也地理風俗記曰縣北有鄆阜蓋縣氏之又右
逕下博縣故城西王莽改曰閏舊本作潤博應劭曰太山
有博故此加下漢光武自呼沱一作滹沱南出至此失道

不知所以遇白衣老父曰信都為長安守去此八十
里世祖赴之任光開門納焉漢氏中興始基之矣尋

求父老不得議者以為神衡漳又東北歷下博城西
逶迤東北注謂之九爭西逕樂鄉縣故城南王莽更
之曰樂丘也又東列葭水注也

又東北過阜城縣北又東北至昌亭與寧池河會

寧池一作

經敘阜成於下博之下昌亭之上考地非比於事為

同勃海阜城又在東昌之東故知非也漳水又東北

逕武邑郡南魏所置也又東逕武強縣北又東北逕

武隧縣故城南按史記秦破趙將扈輒於武隧斬首

十萬即於此處也王莽更名桓隧矣白馬河注之水

上承寧池東逕樂鄉縣北流過縣南又東南逕武邑

郡北而東入衡水謂之交津口衡漳又東逕武邑縣

故城北王莽之順桓也晉武帝封子於縣以為王國

後分武邑武隧觀津為武邑郡治此衡漳又東北右

合張平口故溝上承武強淵淵之西南之側水有武

強縣故治故淵得其名焉東觀漢記曰光武拜王梁

為大司空以為侯國者宿云邑人有行於途者見一

小虵疑其有靈持而養之名曰擔生長而吞噬人里

中患之遂捕繫獄擔生負而奔邑淪為湖縣長及吏

咸為魚矣今縣治東北半許

宋本作半里許

南結而為湖又謂之郎君淵者宿又言縣淪之日其

子東奔又陷於此故淵得郎君之目矣淵水北通謂

之石虎口又東北為張平澤澤水所汎北浚隄口謂之張刀溝北注衡河謂之張平口亦曰張平溝水溢

宋本無溝水溢三字則南注水耗則輟流衡漳又逕東昌縣故

城北經所謂昌亭也王莽之田昌也俗名之曰東相

蓋相昌聲韻合故致茲誤矣西有昌城故目是城為

東昌矣衡漳又東北左會寧池故瀆謂之合口衡漳

又東北分為二川當其水洪舊本作浚吳增本處名作洪水蕩洪也

之曰李聰渙

又東北至樂成陵縣別出北

衡漳於縣無別出之瀆縣北者乃寧池別水分寧池

故瀆之所纏絡也衡漳又東分為二水右出為向氏

口溝水自始宋本作此浚入也衡漳又東逕弓高縣故城

北漢景帝封韓信兄子韓隤當為侯國王莽之樂成

亭也衡漳又東北右合柏梁澁水上承李聰渙東北

為柏梁澁東逕扶領縣故城南漢武帝元朔三年封

廣川王子劉嘉為侯國按史記劉嘉封蒲領侯地理風俗記云

修縣西北八十里有蒲領鄉故縣也又東北會桑杜

宋本作社枝津又東北逕弓高城北又東注衡漳謂之柏

梁口衡漳又東北右會桑杜溝溝上承從陂世稱盧

達從薄亦謂之摩訶河東南通清河西北達衡水春

秋雨汎漳澤津渚今觀津城北方二十里盡為澤藪

蓋水所鍾也其瀆逕觀津縣故城北樂毅自燕降趙

封之於此邑號望諸君王莽之朔定亭也又南屈東
逕竇氏青山南側隄東出青山即漢文帝竇后父少
翁冢也即是縣人遭秦之亂魚釣隱身墜淵而死景
帝立后遣使者填以葬父起大墳於觀津城東南故
名舊本號曰青山也又東逕董仲舒廟南仲舒廣川
人也世猶謂之董府君祠春秋禱祭不輟舊溝又東
逕修市縣故城北漢宣帝本始四年封清河綱王子
劉寅為侯國王莽受之曰居寧也俗謂之溫城非也
一地理風俗記曰循縣西北二十里有修市城故縣也
又東會從陂陂水南北十里東西六十步子午潭漲
淵而不流亦謂之桑杜淵從陂南出夾隄東派逕循

縣故城北東合清漳漳汎則北注澤盛則南播津流
上下互相逕道從陂陂北出東北分為二川北逕弓
高城西而北注柏梁澁一川東逕弓高城南又東北
陽津清宋本水出焉左瀆北入衡漳謂之陽波口衡

水東逕阜城縣故城北樂城縣故城南河間郡治地
理志曰故趙也漢文帝二年別為國應劭曰在兩河
之間也景帝九年封子德為河間王是為獻王王莽
更名郡曰朔定縣曰陸信褚先生曰漢宣帝地節三
年封大將軍霍光兄子山為侯國也漢章帝封子開
於此漢桓帝追尊祖父孝王開為孝穆王以其邑奉
山陵故加陵曰樂陵也今城中有故池方八十步舊

引衡水北入城注池池北對層臺基隍荒蕪示存古意也

又東北過成平縣南合清河合清河三字吳增本增入

衡漳又東逕建成縣故城南按地理志故屬勃海郡

褚先生曰漢昭帝元鳳三年封丞相黃霸為侯國也

成平縣故城在北漢武帝元朔三年封河間獻王子

劉禮為侯國王莽之澤亭也城南北相直衡漳又東

右會楊津溝水自枝一本作澤水東逕阜城南地理志勃

海有阜成縣王莽更名吾城者非經所謂阜成也建

武十五年世祖受封大司馬王梁為侯國楊津溝水

又東北逕建成縣左入衡水謂之陽津口衡漳又東

左會寧池別河故瀆又東北入清河謂之合口又逕

南皮縣之北皮亭而東北逕浮陽縣西東北注之

又東北過章武縣西又東北過平舒縣南東入海

清漳自章武縣故城西故濊邑也枝瀆出焉謂之濊

水東北逕參后亭分為二瀆應劭曰平舒縣西南五

十里有參后亭故縣也世謂之平虜城枝水又東注

謂之蔡伏溝又東積而為淀一水逕亭北又逕東平

舒縣故城南代郡有平舒城故加東地理志曰勃海

之屬縣也魏土地記曰章武郡治故世以為章武故

城非也又東北分為二水一右出為澱一水北注呼

池一作滹謂之濊口清漳亂流而東注於海

清漳水出上黨沾縣西北少山大黽谷南過縣西又從
縣南屈

淮南子曰清漳出揭戾山高誘云山在沾縣今清漳
出沾縣故城東北俗謂之漳山漢分沾縣為樂平郡
沿沾縣水出樂平郡沾縣界故晉太康地記曰樂平
縣舊名清漳縣漢之故矣宋本其名其山亦曰鹿谷山水
出大要谷南流逕沾縣故城東不歷其西也又南逕
昔陽城左傳昭公十二年晉荀吳偽會齊師者假道
於鮮虞遂入昔陽杜預曰樂平沾縣東有昔陽城者
是也其水又南得梁榆水口水出梁榆城西大曠山
水有二源北水東南流逕其城東南注南水南水亦

出西山東逕文當城北又東北逕梁榆城南即關與

故城也秦伐韓闕與惠文王使趙奢敵宋本之奢納

許歷之說破秦於關與謂此也司馬彪袁松郡國志

竝言涅縣有關與聚盧謀征艱賦曰訪梁榆之虛郭

宋本弔闕與之舊平桓按桓字誤似是亦云闕與今

梁榆城是也漢高帝八年封馮解散宋本為闕氏侯

國其水右合北水北水又東南入於清漳清漳又東

南與轅水相得轅水出轅河縣西北轅山南流逕轅

河縣故城西南東流至粟城注於清漳也

東過涉縣西屈從縣南

按地理志云魏郡之屬縣也漳水於此有涉之稱名

因地變也

東至武安縣南委容邑入於濁漳

此下疑脫注
宋本亦無

水經卷十

水經卷十

三十三十六

