



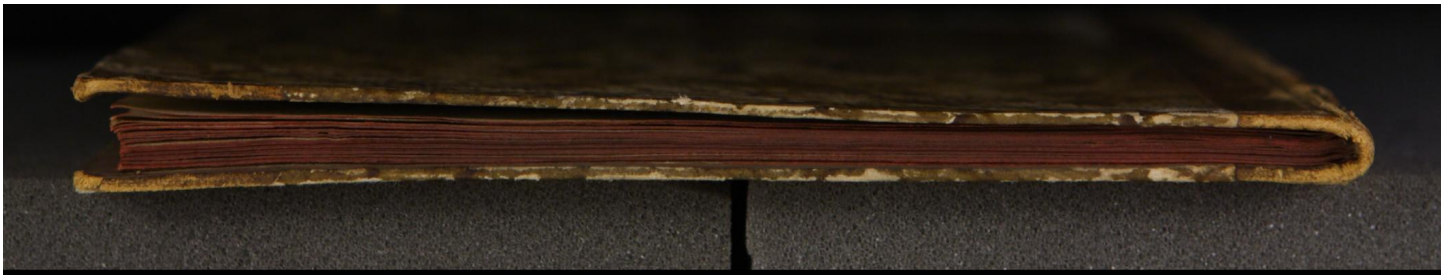
Early European Books, Copyright © 2009 ProQuest LLC.  
Images reproduced by courtesy of the Royal Library, Copenhagen.  
LN 1364 4° copy 2



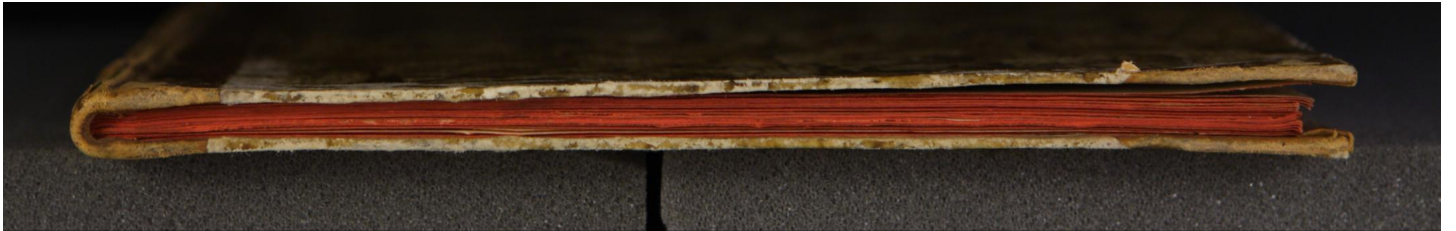
Early European Books, Copyright © 2009 ProQuest LLC.  
Images reproduced by courtesy of the Royal Library, Copenhagen.  
LN 1364 4° copy 2



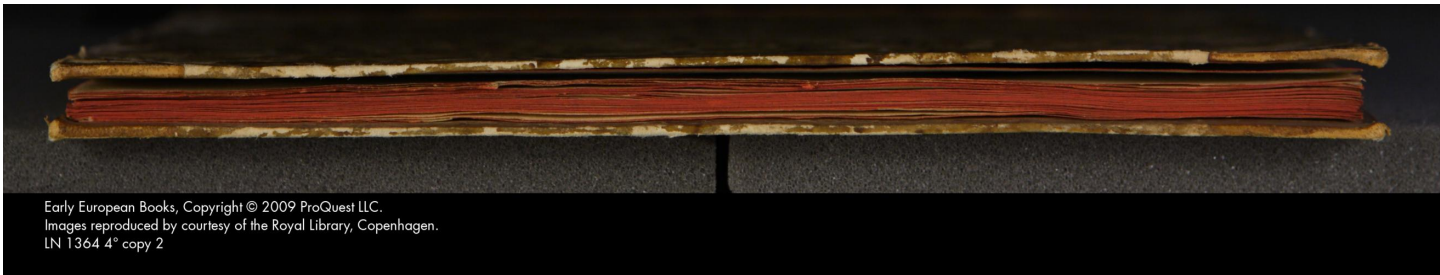
Early European Books, Copyright © 2009 ProQuest LLC.  
Images reproduced by courtesy of the Royal Library, Copenhagen.  
LN 1364 4° copy 2



Early European Books, Copyright © 2009 ProQuest LLC.  
Images reproduced by courtesy of the Royal Library, Copenhagen.  
LN 1364 4° copy 2



Early European Books, Copyright © 2009 ProQuest LLC.  
Images reproduced by courtesy of the Royal Library, Copenhagen.  
LN 1364 4° copy 2



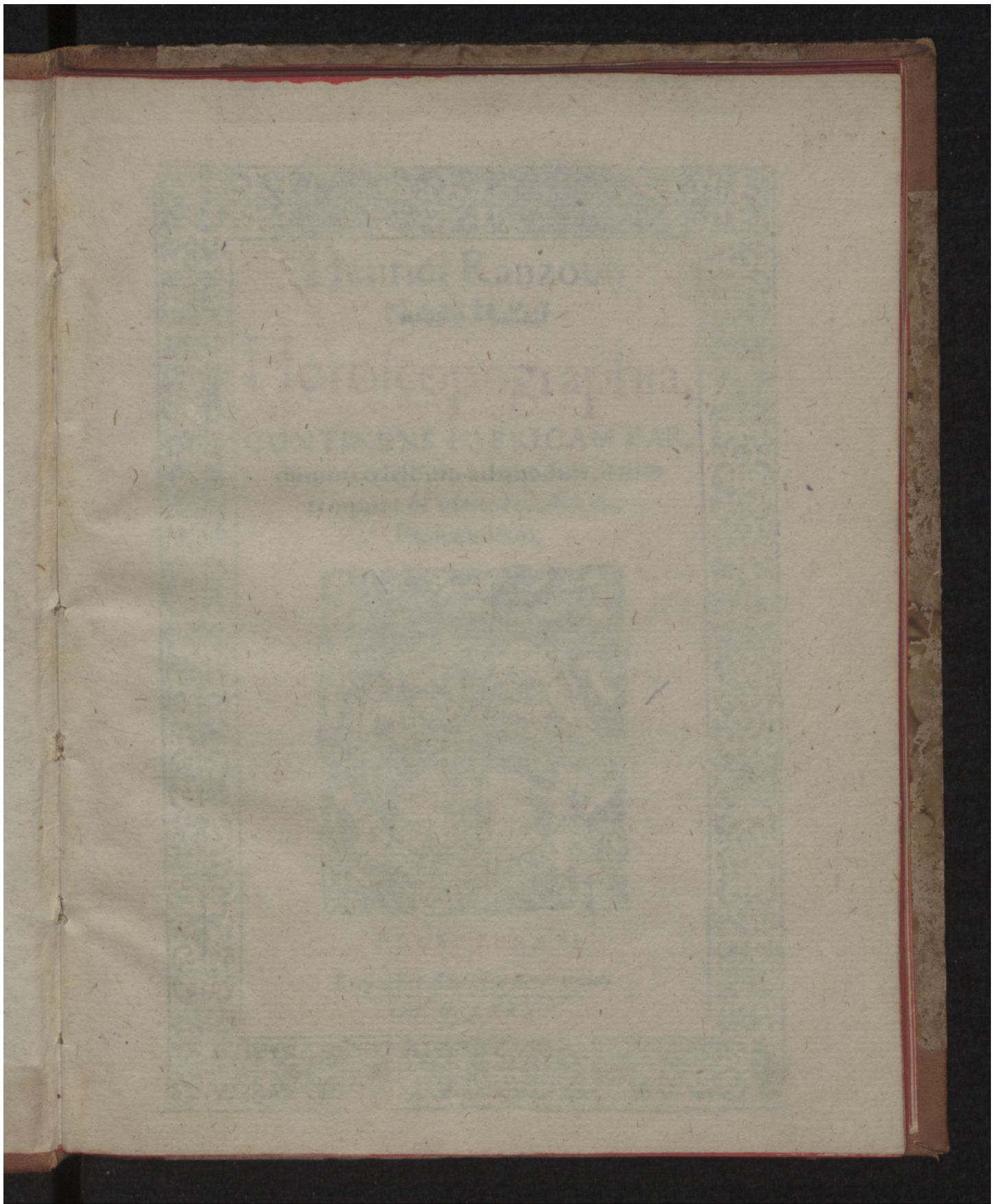
Early European Books, Copyright © 2009 ProQuest LLC.  
Images reproduced by courtesy of the Royal Library, Copenhagen.  
LN 1364 4° copy 2

19. - 147

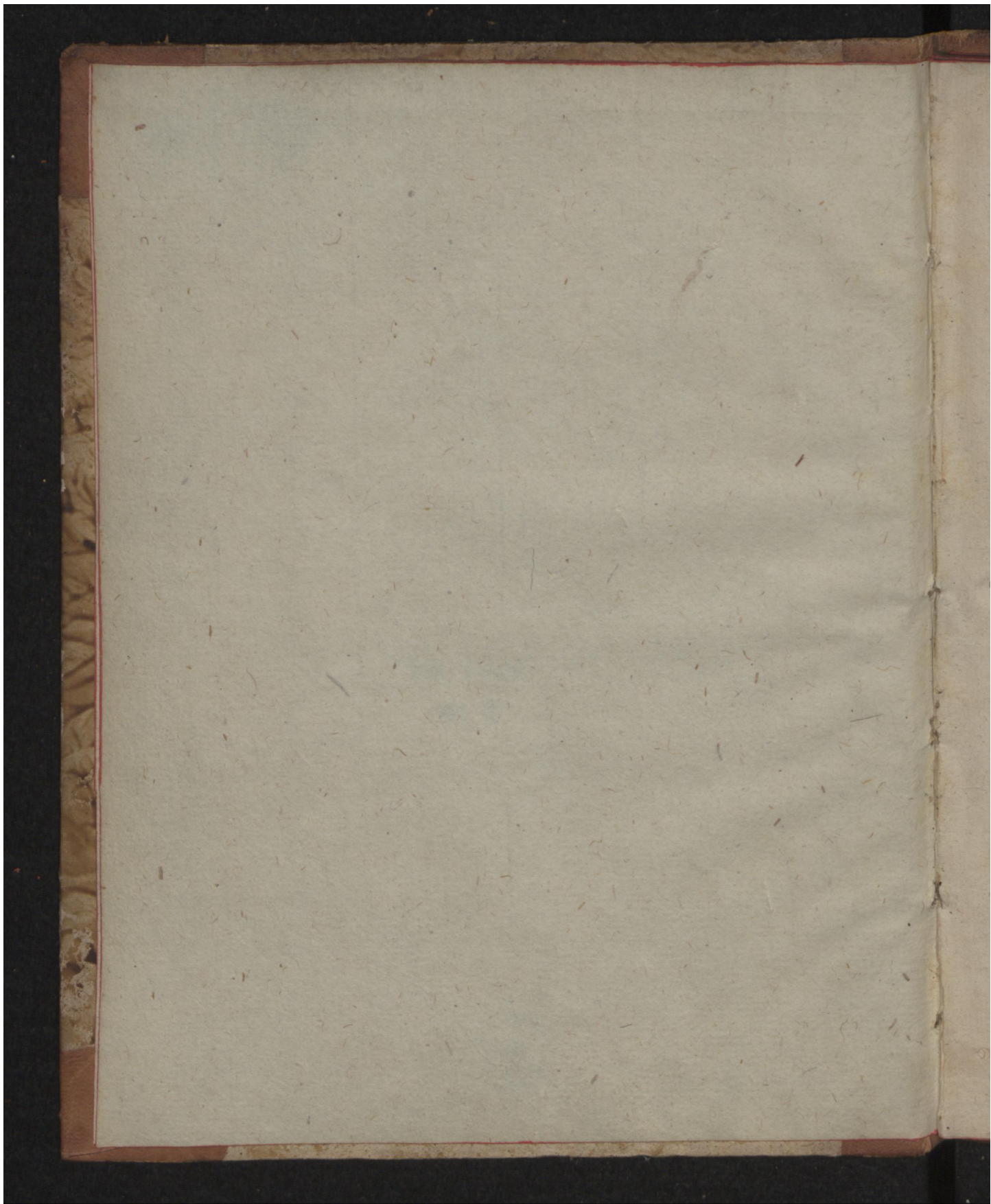
LN 1364

ox. 2









Henrici Ranzouij

Nobilis Hollati

**Horoscopographia,**

CONTINENS FABRICAM CAR-  
dinum cœlestium ad quoduis datum  
tempus: & viam deductionis  
Ptolemaicam,



**ARGENTORATI**

*Excudebat Antonius Bertramus,*

*M. D. LXXXV.*



ET GENERE ET VIRTUTE

nobiliss. viro

HENRICO RANZOVIO:  
SERENISSIMI DANIAE REGIS IN

ducatu Holsatienſi ac Slefvicenſi Proregi: Praefecto  
arcis Segebergæ: Domino in Breden-  
berg, &c. Mecænati ſuo colen-  
do S. P. D.



N HABES, NOBILISSIME  
vir, Mecænas ac fautor honorande, Horosco-  
pographiam, è Museo tuo in publicum auolan-  
tem: Fœtum tuum mitto: quem vt tuo patrocini-  
nio complectare rogemne? Certè opus non habeo. Quis enim  
homo tam homini est diſſimilis: qui fœtum ſuum nollet agno-  
ſcere? agnitum nollet fouere? imo hic à natura nobis noſtro-  
rum ingeneratus amor est: vt noſtra præ reliquis in ſuo ge-  
nere nobis placeant.

Miſiſſem prius: ſi prius potuiſſem: obſtitit autem non  
tantum Typographus, ſed & Geometria mea rotundi, in  
qua deſudandum mihi fuit. Morem tibi gerere honeſtum  
duxi: at ſi ſero, Domine Henrice, ſatiſfecì non tamen non  
ſatiſfecìſſe putabi.

Addidi tabulæ tuæ Ioachimi Rhetici fabricam Cardinũ  
Cæleſtium. Qua de re tecum locutus ſum: cum tibi nuper a deſ-  
ſem: honorificè à te exceptus. Videbatur enim cum eſſe tua

A 2

P R A E F A T I O.

ratione accuratior & plenior; satisfaciens nimirum etiam pro alijs polis: tum etiam necessaria ad Ptolemæi doctrinam, quam inserui, de Significatorum deductionibus: quæ sine Cardine Medij Cæli perfici nequeunt.

Eam etiam boni consules: & Rheticum vnâ tecum habitare fines: qui habitare tecum literatos alios, & maxime Astrologos, gaudes, cum ijsq; differere delectaris plurimum. Non obscurum nimirum doctrinæ tuæ documentum. Si quidem vt & ars, sic artis cultores præter ignorantes, oſores habent nullos.

Quo tu nomine Ranzoui & Nobili antiquaq; familia, et verò muneribus publicis maximè nobiliss. in amplissimo dignitatis gradu constitutus: à literatis laudaris & amaris plurimum: quod & literas amas, nec literatorum esse fautor desinis.

In cælum enim extolli audimus eos: qui generis nobilitate clari, familiæq; splendore illustres: literis tamen bonis earumq; cultoribus operam sedulò nauant. Plena etiam collaudari manu videmus illos: qui cum non tantum ortu suo nobilissimi sint: sed & rerum gerendarum onere in oculis hominum positi: literis tamen humanioribus incumbunt gnauiter: & vel inter medios armorum strepitus cum Philosophis esse gaudent: nec tantum muneribus publicis opprimuntur: vt cum Musis facere inducias cogitent.

Gratulor ergo tibi mi Domine Ranzoui de hac felicitate:  
& literatis

## PRAEFATIO.

Et literatis gaudeo: quòd te fautorem habeant. Faxit Deus  
Opt. Max. bonarum artium, vt author sic Et promotor: vt  
diu Et Serenissimo Regi, Et literatis omnibus esse superstes  
possis.

His vir nobiliff. Et Mecenas obseruande, diu ac bene  
fac valeas: meaq; tibi studia comendata esse velis. Basilea,  
Anno 1583. Mense Iunio.

M. T.

Studios.

Th. Finck.



# HOROSCOPOGRAPHIAE.

Ranzoniana.

Caput I.

De Syntaxi tabularum Astronomicarum, & usu.

**H**ic breuiter, beneuole lector, ea proponere conabimur: quæ apud Erasmum Rheinholdum in tabulis Directionem extant prioribus duobus præceptis.

Est ergo tabularum astronomicarum hæc Syntaxis in genere; vt eæ nimirum duarum partium sint: quarum si vna dari sit, reliqua erit quæsitæ.

Pars autem tabularum exterior est, aut interior. Exterior limitibus siue marginibus clauditur: quorum bini coniuncti sunt, sinister supero, & dexter infero. Hinc sunt illæ vulgatæ regulæ, vt cunque latinè sonantes: Quando fit processus à capite ad calcem, latere vtimur sinistro: Quando vero à calce ad caput, dextri marginis vsus est. Interior tabularum pars vulgò ventertabulæ dicitur: estque quatuor exterioris partis marginibus conclusum spacium.

Interioris partis sunt areæ. Areæ duplici linearum genere contentæ sunt, descendentiũ scilicet atq; transuersarum. Area communis, vulgò angulus communis linearum dicitur, communis intersectio, & angularis profelis.

Areæ autem tabulis nomen indunt. Exempli gratia, abulæ prosthaphereson dicuntur: quia videlicet areæ tarum continent prosthaphereses planetarias: Sic tabulæ eoroscopi: tabulæ cardinum Cœlestium: tabulæ quantitatis dierum ex arcis suis denominantur.

t

Hæ

## HOROSCOPOGRAPHIA.

Hæc tabularum est Syntaxis: vsus vero est in inuen-  
tione quæsiti ex dato aliquo: quod alterutra tabulæ pars  
continet.

Tabulæ autem datum continent præcise aut minus:  
Si præcise datum contineatur in vna parte: in reliqua  
quæsitum præcise erit.

Si minus: differentiæ dati, & proximè præcedentis  
partem proportionalem aurea regula concludit. Pars  
proportionalis est terminus quartus, differentijs vicino-  
rum datorum, & his competentium quæsitorum, & dati  
atq. proximè præcedentis proportionalis. hoc modo

Dat. seq.	Dat. ipsum.	Quæs. seq.
Dat. præ.	Dat. præc.	Quæs. præ.
Diff.	Diff.	Diff.

Estq. prosthaphæresis quæsiti congruentis dato præ-  
cedenti. Et quidem

Additur quæsito præcedenti: si quæsitum sequens  
maius sit. At vero

Subtrahitur quæsito præcedenti: si quæsitum sequens  
minus sit. Atque sic è quæsito præcedenti prostha-  
phæresis hæc quæsitum optatum efficit.

Sæpe quoq. principalem partem proportionalem an-  
tecedit quæstio alterius partis proportionalis: vt exempli  
gratia, si sit datum in exteriori parte: nec superus nec si-  
mister margo suum habeant præcise datum.

Tabulæ



# HOROSCOPOGRAPHIA.

## Caput II.

### Tabula Ranzouiana Syntaxis

#### & vsus.

**E**xterioris partis margo superus & inferus continent: primò quidem dodecatemoria circuli illius, qui medius firmamenti est: vulgò signa zodiaci vocantur: superus quidem borealia, inferus autem australia opposita. Sic prima columna superius habet ♃, inferius ♄ & sic deinceps. Secundo vero superus margo habet ternas binorum horum signorum partes, nempe principium, medium, finem: quas gradibus 0, 10, 20. de finiuiimus.

Laterales margines continent partes *ὠρχήματα*, quas horas vulgò vocamus: Sinister quidem signi borealis in supero margine horas à meridie deducit: at dexter signi est austrini in infero margine: & horas à media noctè auspiciatur.

Iam vero interior pars continet in arcis, seu angulo communi, ascendentem gradum signi zodiaci ad horam lateris, locum vero Solis in partibus signorum zodiaci dictis superi marginis: & vero eleuationem poli gr. 55.

Exempli gratia detur locus Solis in principio Arietis: queritur punctū ascendens hora à media nocte secunda.

Hic quia signum boreale datur: in supero id margine tabulæ quæro: proinde horam oblatam in sinistro exquiri latere: Iam communis concursus linearum à supero margine loci Solis & sinistro horæ nempe in prima area continet gr. 23. pro gradu Horoscopi, hoc est gradu zodiaci qui ascendit dato tempore.

Rursus detur locus Solis in principio ♄ & hora à meridie 2. Queritur vt ante. Hic quia signum offertur meridionale: id in infero quæro margine: proindeq; tempus oblatum

oblatum in latere dextro erit. Iam communis area Colum-  
næ debitæ sub gradu Solis continet gr. 23.  $\rightarrow$  : pro  
gradu Horoscopi, vt ante. Sic & alia data præcise in ta-  
bula inuenta; statim quæsitum inveniunt.

Esto iam vero exemplum hoc:

Datur dies II. Martij, h. 4. ferè p. m. anni 1582. labentis:

Quæritur iam punctū ascendens: in eleuatione tabulæ.

Primò ad hoc tempus quæritur locus Solis ex Ephe-  
meride.

Methodus inuentionis loci Solis, vt & reliquorum  
planetarum ad singula diei momenta explicatur alibi.  
Perlachius olim Ephemeridum explicationem propo-  
suit; proposuere alij: at maximè accommodatè nuper  
idem Dauid VVolkensteinius, præceptor meus, in Aca-  
demia Argentoratensium, præstitit. Inde ergo repetatur.

Eteamethodo ex Ephemeride nostra Solis locus est  
in principio V.

Nam horis 24. percurrit Sol arcum 59'. Ergo horis à  
M. N. antecedente 16. percurrit arcum 39'. iam vero Sol  
in principio II. diei est in gr. 29. 21'. X; adde motum 16.  
horarum, habebis gr. 0. 0. V

Inuento loco Solis, ex tabula datur horoscopus,  
nempe gr. 10.  $\text{ny}$ .

Quod si nec locus Solis inuentus fuerit in tabula: nec  
horæ præcise. per primi capitis doctrinam, pars propor-  
tionalis concluditur, & loco Solis & horæ oblata. vt si  
sit locus Solis quidem gr. 10 V. At horæ à meridie 4.  
cum 45'. Cum hora 5. ascendit gr. 26.  $\text{ny}$ ; at cum hora 4.  
ascendit 16  $\text{ny}$ : differentia est gr. 10. competens vni horæ  
lateris.

Ergo si hora 1. habet differ (& pone) tum gr. 10. 45' habe-  
būt gr. 7. 30'. pro parte pp. adde eam ad ascendente gradū

B hora

hora 4. habebis horoscopus quæsitum gr. 23.30'.  $\text{ny}$ : Sic  
 & in alijs. Verum inuentio pp. paulo difficilior est: nec  
 satis sæpè accurata: cum datorum magna sit sæpè diffe-  
 rentia, & reiecta scrupula aut deficient aut redundant.  
 Ergo tabula Rhetici, sequens hanc Ranzouianam, celeri  
 inuentioni consulet.

Tabule Horosopi Gr. 55.

	V			♄			
	0	10	20	0	10	20	
Mer.	0	0 $\text{ny}$	6 $\text{ny}$	12 $\text{ny}$	18 $\text{ny}$	25 $\text{ny}$	2 $\text{ny}$ 0 M.No.
	1	10 $\text{ny}$	16 $\text{ny}$	22 $\text{ny}$	28 $\text{ny}$	5 $\text{ny}$	12 $\text{ny}$ 1
	2	20 $\text{ny}$	26 $\text{ny}$	2 $\text{ny}$	8 $\text{ny}$	15 $\text{ny}$	22 $\text{ny}$ 2
	3	0 $\text{ny}$	6 $\text{ny}$	12 $\text{ny}$	18 $\text{ny}$	25 $\text{ny}$	2 $\text{ny}$ 3
	4	10 $\text{ny}$	16 $\text{ny}$	22 $\text{ny}$	29 $\text{ny}$	5 $\text{ny}$	12 $\text{ny}$ 4
	5	20 $\text{ny}$	26 $\text{ny}$	2 $\text{ny}$	9 $\text{ny}$	15 $\text{ny}$	22 $\text{ny}$ 5
	6	0 $\text{ny}$	6 $\text{ny}$	12 $\text{ny}$	19 $\text{ny}$	25 $\text{ny}$	2 $\text{ny}$ 6
	7	10 $\text{ny}$	16 $\text{ny}$	22 $\text{ny}$	29 $\text{ny}$	5 $\text{ny}$	12 $\text{ny}$ 7
	8	20 $\text{ny}$	26 $\text{ny}$	2 $\text{ny}$	9 $\text{ny}$	15 $\text{ny}$	22 $\text{ny}$ 8
	9	0 $\text{ny}$	6 $\text{ny}$	12 $\text{ny}$	19 $\text{ny}$	25 $\text{ny}$	2 $\text{ny}$ 9
	10	10 $\text{ny}$	16 $\text{ny}$	22 $\text{ny}$	29 $\text{ny}$	5 $\text{ny}$	13 $\text{ny}$ 10
	11	20 $\text{ny}$	27 $\text{ny}$	3 $\text{ny}$	9 $\text{ny}$	17 $\text{ny}$	25 $\text{ny}$ 11
M No.	12	0 $\text{ny}$	7 $\text{ny}$	14 $\text{ny}$	21 $\text{ny}$	29 $\text{ny}$	9 $\text{ny}$ 12 Mer.
	1	11 $\text{ny}$	18 $\text{ny}$	26 $\text{ny}$	4 $\text{ny}$	15 $\text{ny}$	28 $\text{ny}$ 1
	2	23 $\text{ny}$	1 $\text{ny}$	10 $\text{ny}$	22 $\text{ny}$	6 $\text{ny}$	26 $\text{ny}$ 2
	3	6 $\text{ny}$	7 $\text{ny}$	0 $\text{ny}$	17 $\text{ny}$	9 $\text{ny}$	7 $\text{ny}$ 3
	4	24 $\text{ny}$	9 $\text{ny}$	29 $\text{ny}$	24 $\text{ny}$	21 $\text{ny}$	14 $\text{ny}$ 4
	5	21 $\text{ny}$	14 $\text{ny}$	10 $\text{ny}$	5 $\text{ny}$	24 $\text{ny}$	9 $\text{ny}$ 5
	6	0 $\text{ny}$	26 $\text{ny}$	16 $\text{ny}$	3 $\text{ny}$	15 $\text{ny}$	26 $\text{ny}$ 6
	7	9 $\text{ny}$	27 $\text{ny}$	10 $\text{ny}$	21 $\text{ny}$	1 $\text{ny}$	9 $\text{ny}$ 7
	8	6 $\text{ny}$	17 $\text{ny}$	27 $\text{ny}$	6 $\text{ny}$	13 $\text{ny}$	21 $\text{ny}$ 8
	9	23 $\text{ny}$	2 $\text{ny}$	10 $\text{ny}$	17 $\text{ny}$	24 $\text{ny}$	2 $\text{ny}$ 9
	10	7 $\text{ny}$	15 $\text{ny}$	22 $\text{ny}$	28 $\text{ny}$	4 $\text{ny}$	12 $\text{ny}$ 10
	11	19 $\text{ny}$	26 $\text{ny}$	2 $\text{ny}$	8 $\text{ny}$	15 $\text{ny}$	22 $\text{ny}$ 11
	12	0 $\text{ny}$	6 $\text{ny}$	2 $\text{ny}$	18 $\text{ny}$	25 $\text{ny}$	12 $\text{ny}$ 12

♃

Tabula Horoscopi Grad. 55.

II				6				
	0	10	20	0	10	20		
Mer. 0	8 $\text{ny}$	15 $\text{ny}$	23 $\text{ny}$	0 $\text{p}$	7 $\text{p}$	15 $\text{p}$	OM. No.	
1	8 $\text{ny}$	26 $\text{ny}$	3 $\text{p}$	10 $\text{p}$	17 $\text{p}$	25 $\text{p}$	1	
2	29 $\text{ny}$	6 $\text{p}$	13 $\text{p}$	20 $\text{p}$	27 $\text{p}$	5 $\text{m}$	2	
3	9 $\text{p}$	16 $\text{p}$	23 $\text{p}$	0 $\text{m}$	7 $\text{m}$	15 $\text{m}$	3	
4	19 $\text{p}$	26 $\text{p}$	3 $\text{m}$	10 $\text{m}$	17 $\text{m}$	25 $\text{m}$	4	
5	29 $\text{p}$	6 $\text{m}$	13 $\text{m}$	20 $\text{m}$	27 $\text{m}$	5 $\text{h}$	5	
6	9 $\text{m}$	16 $\text{m}$	23 $\text{m}$	0 $\text{h}$	8 $\text{h}$	16 $\text{h}$	6	
7	19 $\text{m}$	26 $\text{m}$	3 $\text{h}$	11 $\text{h}$	19 $\text{h}$	29 $\text{h}$	7	
8	29 $\text{m}$	6 $\text{h}$	14 $\text{h}$	23 $\text{h}$	2 $\text{b}$	14 $\text{b}$	8	
9	9 $\text{h}$	17 $\text{h}$	26 $\text{h}$	6 $\text{b}$	19 $\text{b}$	4 $\text{c}$	9	
10	21 $\text{h}$	0 $\text{b}$	11 $\text{b}$	24 $\text{b}$	12 $\text{c}$	7 $\text{X}$	10	
11	4 $\text{b}$	15 $\text{b}$	0 $\text{c}$	21 $\text{c}$	19 $\text{X}$	19 $\text{V}$	11	
M.No. 12	21 $\text{b}$	7 $\text{c}$	0 $\text{X}$	0 $\text{V}$	0 $\text{X}$	22 $\text{X}$	12	
1	16 $\text{c}$	11 $\text{X}$	11 $\text{V}$	9 $\text{X}$	0 $\text{II}$	15 $\text{II}$	1 Mer.	
2	24 $\text{X}$	23 $\text{V}$	17 $\text{X}$	6 $\text{II}$	19 $\text{II}$	0 $\text{S}$	2	
3	4 $\text{X}$	25 $\text{X}$	11 $\text{II}$	24 $\text{II}$	4 $\text{S}$	13 $\text{S}$	3	
4	3 $\text{II}$	16 $\text{II}$	27 $\text{II}$	7 $\text{S}$	16 $\text{S}$	24 $\text{S}$	4	
5	21 $\text{II}$	2 $\text{S}$	11 $\text{S}$	19 $\text{S}$	27 $\text{S}$	4 $\text{d}$	5	
6	5 $\text{S}$	14 $\text{S}$	22 $\text{S}$	0 $\text{d}$	7 $\text{d}$	14 $\text{d}$	6	
7	17 $\text{S}$	25 $\text{S}$	2 $\text{d}$	10 $\text{d}$	17 $\text{d}$	24 $\text{d}$	7	
8	29 $\text{S}$	5 $\text{d}$	12 $\text{d}$	20 $\text{d}$	27 $\text{d}$	4 $\text{ny}$	8	
9	9 $\text{d}$	15 $\text{d}$	22 $\text{d}$	0 $\text{ny}$	7 $\text{ny}$	14 $\text{ny}$	9	
10	19 $\text{d}$	25 $\text{d}$	3 $\text{ny}$	10 $\text{ny}$	17 $\text{ny}$	24 $\text{ny}$	10	
11	29 $\text{d}$	5 $\text{ny}$	13 $\text{ny}$	20 $\text{ny}$	27 $\text{ny}$	4 $\text{p}$	11	
12	8 $\text{ny}$	15 $\text{ny}$	23 $\text{ny}$	0 $\text{p}$	7 $\text{p}$	15 $\text{p}$	2	

h

b

Tabula Horoscopi Grad. 55.

		♌			♍				
		0	10	20	0	10	20		
<i>Mer.</i>	0	22 ♄	28 ♄	5 ♀	12 ♀	18 ♀	24 ♀	0	<i>M.N.</i>
	1	2 ♀	8 ♀	15 ♀	22 ♀	29 ♀	4 ♄		1
	2	12 ♀	18 ♀	25 ♀	2 ♄	8 ♄	15 ♄		2
	3	22 ♀	29 ♀	6 ♄	13 ♄	20 ♄	29 ♄		3
	4	2 ♄	9 ♄	17 ♄	24 ♄	3 ♀	13 ♀		4
	5	13 ♄	21 ♄	29 ♄	8 ♀	19 ♀	3 ☿		5
	6	24 ♄	4 ♀	15 ♀	27 ♀	14 ☿	4 ♀		6
	7	9 ♀	21 ♀	6 ☿	25 ☿	20 ♀	16 ♀		7
	8	27 ☿	16 ☿	9 ♀	6 ♀	1 ♀	21 ♀		8
	9	25 ♀	24 ♀	21 ♀	13 ♀	0 ♀	13 ♀		9
	10	6 ♀	4 ♀	24 ♀	8 ♀	20 ♀	29 ♀		10
	11	14 ♀	2 ♀	15 ♀	26 ♀	4 ♀	12 ♀		11
<i>M.N.</i>	12	9 ♀	21 ♀	1 ♀	9 ♀	16 ♀	23 ♀		12
	1	26 ♀	5 ♀	13 ♀	21 ♀	27 ♀	4 ♀		<i>Mer.</i>
	2	9 ♀	17 ♀	24 ♀	1 ♀	7 ♀	14 ♀		2
	3	21 ♀	28 ♀	5 ♀	11 ♀	17 ♀	24 ♀		3
	4	1 ♀	9 ♀	15 ♀	21 ♀	28 ♀	4 ♀		4
	5	11 ♀	18 ♀	25 ♀	1 ♀	8 ♀	14 ♀		5
	6	21 ♀	28 ♀	5 ♀	11 ♀	18 ♀	24 ♀		6
	7	1 ♀	8 ♀	15 ♀	21 ♀	28 ♀	4 ♀		7
	8	12 ♀	18 ♀	25 ♀	1 ♀	8 ♀	14 ♀		8
	9	22 ♀	28 ♀	5 ♀	11 ♀	18 ♀	24 ♀		9
	10	1 ♀	8 ♀	15 ♀	21 ♀	28 ♀	4 ♀		10
	11	12 ♀	18 ♀	25 ♀	1 ♀	8 ♀	14 ♀		11
	12	22 ♀	28 ♀	5 ♀	12 ♀	18 ♀	24 ♀		12

♄

♀

Caput III.

*Tabula Cardinum caelestium Rhetici Syntaxis, &  
usus in erectione figurae caeli.*



T nec huius Syntaxis: sic nec usus ex primo capite obscurus est.

Continet exterior pars in margine supero-  
rum zodiaci dodecatemoria: tum etiam si-  
tus Sphaerae varios: primo quidem Sphaeram rectam, de-  
hinc Sphaeras aliquot obliquas: quarum eleuatio poli  
annotatur, hoc modo

0. 46. 48. 50. 52. 54. 55. 56. 58. 60.

At sinister margo continet signorum marginis superi  
gradus singulos, nimirum 30. serie continua.

Interior Canonis pars continet sub sua poli eleuati-  
one ascensiones, hoc est, arcus Aequatoris, ascendentes  
cum signo marginis superi, & gradu lateris sinistri.

Ascensiones autem in horas mutatae sunt: ita ut 24.  
respondeant temporibus 360. hoc est horarum. competant  
T. 15.

Hinc iam facile erit, ex praecipis primi capituli, dati  
puncti Zodiaci ascensionem inuenire, in posita aliqua  
Sphaera: & contra, data ascensione, punctum zodiaci  
coorrens deprehendere. Quarum rerum exempla in  
usu habebimus.

Usus tabulae partim communis est cum Astrologis  
diuinatoribus, partim proprius. Communis Astrologis  
cum diuinatoribus, est in fabrica cardinum caelestium,  
& hinc deducta morae supra Horizontem inuentione.

Fabrica cardinum caelestium hac fit methodo.

Ascensio loci Solis in Sphaera recta, quae ascensio re-  
cta dicitur, aucta tempore à meridie dati diei elapso, est  
ascensio recta Medii caeli: itaque punctum in Sphaera

B 5 recta

recta ei cooriens, in qualibet obliqua meridianum dato tempore occupat.

Ascensio autem Recta Medij coeli quadrante  $\nu\upsilon\chi\delta$   $\mu\epsilon\epsilon\phi\varsigma$  hoc est, 6. horis aucta, est ascensio obliqua Horoscopi datae regionis. Itaq; punctum ei in Sphaera data cooriens, in Horizonte dato tempore emergit.

Vt punctum Zodiaci in imo coeli, puncto in medio coeli opponitur: ita punctum occasus est puncto zodiaci orienti oppositum.

Iam, ne res exemplo careat.

Detur sphaera obliqua, cuius polus eleuatur gradib. 56.

Deinde tempus: nempe annus 1582. Mensis Martij: dies 11. h. 4. p. m.

Quæritur punctum vt M. C. & imi, sic oriens atque occidens.

Hic primo quærendus locus Solis, ea methodo de qua antè dixi: inuenitur itaq; in g. 0. 0'. V.

Secundo huius quærenda ascensio recta. Ea ex tabula Cardinum coelestium inuenietur hoc modo.

Signum zodiaci quæro in supeto margine, & inuenietur quidem in prima columna: de hinc descendo ad marginem sinistrum, vbi gradus 0. est.

Hæc duo me data deducunt sub eleuatione nulla, hoc est, in sphaera recta, ad ascensionem h. 0. 0'. Quare ascensio recta loci Solis est. X. 0. 0'. Iam adde ascensioni rectæ loci Solis tempus datum à meridie elapsum, nempe horas 4. & habebis ascensionem rectam M. C. h. 4. 0'.

		H.	'
Asc. R.	{	0.	0.
Temp. à		M.	4.
Asc. R.		M. C.	4.
		4.	0.

Sunt qui addendum aliquid præter horas datas existiment: propterea quod Sol diurno suo motu ad obuolutionem

lutionem coeli diurnam addit arcum prope gr. 1. Sed id parum est. Si eiusmodi acribētia delectaris, pro singulis horis adde 10". Nam si addit Sol ad reuolutionem diurnam gr. 1. Certè hora vna addet 2'. 30".

H.	H.	Arc.	Arc.
24.	1.	60'.	2'. 30".

Rursus si tempori æquatoris 1. respondent 4'. horæ: vt sanè respondent: tum 2'. 30". vnius temporis respondebunt 10". horæ vnius.

T	T		H	H
1.	2. 30'		4'	10'.

Quod si ergo in proposito exemplo addere lubet hæc partem arcus Solaris: habebimus pro ascensione M. C. h. 4. 0'. 40'. Vel h. 4. & 1' fere.

Tertio si addas horas 6. ascensionem M. C. summa est pro ascensione obliqua puncti orientis; h. 10. 1'.

H.	
Asc. M. C.	4. 1.
Quad.	6.
<hr/>	
Asc. ob. Hor. 10.	1.

Inuenta ergo Asc. R. M. C. & obliqua Horoscopi tabula Rhetici inueniet punctum zodiaci culminans g. 2. 45'. II. hac inuentione

Datur asc. R. H. 4. 1'.

Quæritur punctum ei coorientens.

Ascensio recta arealiter quesita in sua columna, nempe sub eleuatione nulla, non inuenitur præcisè: sed proximè maior est H. 4. 4'. & proximè minor H. 4. 0. Harum ascensionum differentia est 4'. Competunt autem his puncta zodiaci coorientia, illic quidè g. 3. hic g. 2. II. Differentia est g. 1.

Iam



Iam vero ascensionis datæ ac proximè minoris differ-  
 rentia est 1' vt hæc sequens diatyposis oculis subijcit,

H		H			
Dat seq. 4.	4'	Dat. ipsum 4. 1'	1'	Coo. g. 3.	} II
Dat præ. 4.	0	Dat. præ. 4. 0	0	Coo. g. 2.	
Differ.		4	1	g. 1.	

Hinc regula aurea concludet partem proportionalem  
 15'. Nam

$$4' \quad 1' \quad | \quad 60' \quad 15'$$

Quia autem quæsitum dati proximè minoris minus  
 est quæsito dati maioris: pp. addita ad g. 2. II. colligit g. 2.  
 15'. II pro puncto culminante.

Ac eadem tabula inueniet punctum Horoscopi hoc  
 modo.

Datur Sphæra cuius polus boreus eleuatur  
 g. 56.

Et datur in ea ascensio H 10. 1'.

Quæritur Zodiaci punctum cooriens,

Ascensio data quæsitæ in tabula sub eleuatione p. 56.  
 non inuenitur præcise. Quare vt ante per partem pp. col-  
 ligitur punctum Horoscopi gr. 10. 20'  $\text{mp}$ . Sic nempe,

Asc. seq. H. 10. 5'	Asc. D. H. 10. 1'	Coo. 11	} $\text{mp}$	
Asc. præ. H. 9. 59.	Asc. p. H. 9. 59.	Coo. 10		
Diff.		6.	2.	1

Ergo

$$6' \quad 2' \quad | \quad 60' \quad 20' \text{ pp. A.}$$

$$\text{præ. coor. gr. 10. } \text{mp}$$

$$\text{pp. A. } 20'$$

Horos. gr. 10. 20'  $\text{mp}$

Itaq;

Iamq; inuenimus hac methodo ex tabula.

M. C. G. 2. 15'. II

Horos. G. 10. 20. III

His opposita puncta pro oppositis cardinibus sunt.

Im. Coe. G. 2. 15. II

Occaf. G. 10. 20. X

Hæc inuenta memoriæ causa schemati alicui inscribuntur ab Astrologis: quod ipsis figura cœli dicitur: Cuius fabrica varia proponitur.

Alij rectangulum describunt, alij circularem. Et simul inscribunt loca Planetarum, ac partis fortunæ. Inscribuntur autem hoc modo: vt qui priorem in zodiaco locum habeat, ei etiam primus in figura tribuatur.

Planetarum loca Ephemeridum explicatio docebit: Sunt autem ad tempus nostrum ista.

G.

☉.	0.	0.	V
☾.	1.	33.	X
♃.	25.	54.	II
♄.	15.	45.	X
♅.	10.	45.	X
♆.	14.	1.	III
♇.	3.	19.	V
♈.	17.	54.	V.

Et sic stellarum fixarum loca ex tabulis Prutenicis possunt inquiri, atque figuræ inscribi: vbi in consilium vocari potest XXI. problema tabularum directionum Regiomontani.

Et hæc de inscriptione stellarum.

Astrologi cum alias partes figuris genethliacis inscribunt: tum maximè de parte fortunæ sunt solliciti.

Pars fortunæ ipsis est locus in cœlo, vbi radii Solis atq; Lunæ concurrunt. Itaq; reliquis loci Solis de loco Lunæ, auctus Horoscopo, est locus partis fortunæ. In figuris partem hanc sic notant ⊕.

C

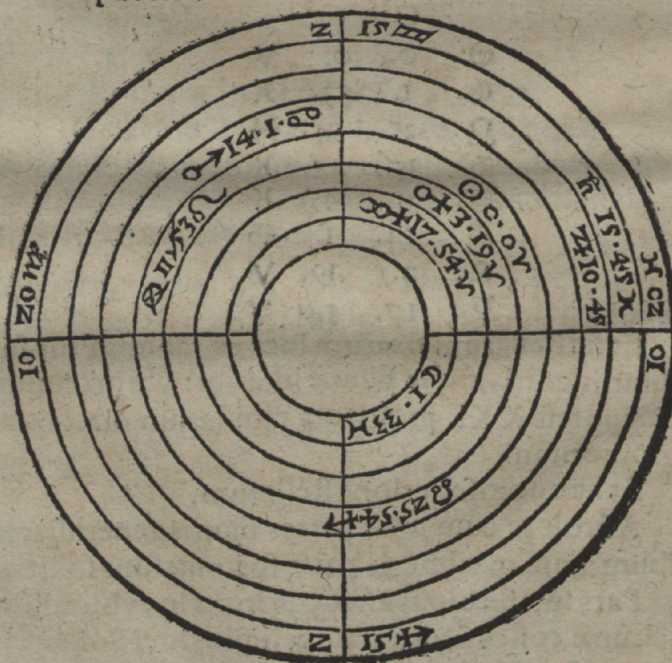
In

In dato exemplo reliquus loci Solis de loco Lunæ est  
 Sig. 11. p 1.33'. is auctus loco Horoscopi colligit gr. 11. 53'.  
 ☉ pro loco ⊕.

	Sig.		
☾	11.	1.	33''.
☉	0.	0	0.
	11.	1.	33.
Horosc.	5.	10.	20.
⊕	16.	11.	53.

Hic summa excrefcit ad signa 16. cum tamen totus  
 Zodiacus tantum habeat 12. Ergo abiectis 12. remanent  
 4. quæ cum reliquis gradibus ac minutis sunt pro loco  
 ⊕.

Ergo si figura pro nostro tempore sit describenda;  
 ea sic esse poterit.



Sic erecta

Sic erecta figura: solent Astrologi conficere tabulam, quæ Syzygias, si non Veras secundum idem punctum, saltem secundum idem signum contineat.

Eam speculum Astrologiæ vocant.

Tabulæ istius fabrica ab ijs hoc modo proponitur. Ducuntur lineæ descendentes atq; transuersæ à sinistra versus dextram spacia 12. includentes pro 12. signis Zodiaci.

At spacia à supero ad inferam marginem tot fiant: quot locorum inquiruntur Syzygiæ.

Iam inscriptis Planetis aut alijs locis ab ijs hac atq; illac aspectus notantur: cum quibus in alia area conueniens Planeta simili aspectu datum Planetum aspicit: quod ad signum attinet: qui vulgo platicus aspectus dicitur.

Quod si verò secundum gradus conueniant (qui in laterum vno annotari solent) Astrologis partilis est Syzygia.

Sic, si pro nostra figura tabulam eiusmodi, condamus: erit ista ex qua aspectus Planetarum ad se inuicem desumi possunt.

Vt si velis aspectus Planetarum ad Solem aut ☿ aut ♃ quia ii eodem signo coniungantur.

Tabula te hæc deducit ad ☐ atq; paulò superius in ea columna ad ☿. Quare ☿ radio ☐ Solem aut ☿ aut ♃ affligit. Cum reliquis autem planetis sunt in signis separatis.

Eodem modo ☿ trigono aspicit ♃. ♃ qui in eodem signo sunt.

Et poterit tabula augeri pro quibuslibet locis.

C 2 Speculum

*Speculum Astrologia.*

	G.	M.					
	15.	45	10.	45	14.	1	0. 0
V					☐	☉	♀
♃	*	*	*				*
♄	☐	☐			*	*	*
♅	△	△	♁	☐	☐	☐	△
♆				△	△	△	
♇	♁	♁	*				♁
♈			☐	♁	♁	♁	
♉	△	△	△				△
♊	☐	☐		△	△	△	☐
♋	*	*	♁	☐	☐	☐	*
♌				*	*	*	
♍	♁	♁	△				☾

Et sic solent inscribere cuspides seu initia domorum, vt vocant, item terminos Planetarum, de quibus agunt: item stellas fixas, & similia alia.

Et sic tabulæ cardinum cœlestium Rhetici fuit cum Syntaxis, tum vsus in erectione thematis cœlestis ad datum tempus.

Vsum hunc comitatur, & vsus in inuentione temporis ortus itemque occasus oblatis Zodiaci puncti: & hinc moræ supra Horizontem. Eam sequenti capite tractabimus; vbi hic primo tabulam Rhetici apposuerimus.

Tabula

*Tabula Cardinum caelestium.*

V	0	40	48	50	52	54	55	56	58	60
	HM.	HM	HM	HM	HM.	HM	HM	HM	HM	HM.
0	0. 0	0. 0	0. 0	0. 0	0. 0	0. 0	0. 6	0. 0	0. 0	0. 0
1	0. 4	0. 2	0. 2	0. 2	0. 2	0. 1	0. 1	0. 1	0. 1	0. 1
2	0. 7	0. 4	0. 4	0. 4	0. 3	0. 2	0. 3	0. 3	0. 2	0. 2
3	0. 11	0. 6	0. 6	0. 5	0. 5	0. 4	0. 4	0. 4	0. 3	0. 3
4	0. 15	0. 8	0. 8	0. 7	0. 6	0. 6	0. 6	0. 5	0. 4	0. 4
5	2. 18	0. 10	0. 9	0. 9	0. 8	0. 7	0. 7	0. 7	0. 6	0. 5
6	0. 22	0. 12	0. 11	0. 11	0. 10	0. 9	0. 8	0. 8	0. 7	0. 5
7	0. 26	0. 14	0. 13	0. 12	0. 10	0. 10	0. 10	0. 9	0. 8	0. 6
8	0. 29	0. 16	0. 15	0. 14	0. 13	0. 12	0. 11	0. 10	0. 9	0. 7
9	0. 33	0. 18	0. 17	0. 16	0. 15	0. 13	0. 13	0. 12	0. 10	0. 8
10	0. 37	0. 20	0. 20	0. 18	0. 16	0. 15	0. 14	0. 13	0. 11	0. 9
11	0. 40	0. 22	0. 21	0. 20	0. 18	0. 16	0. 15	0. 14	7. 12	0. 0
12	0. 44	0. 24	0. 23	0. 21	0. 20	0. 18	0. 17	0. 16	0. 13	0. 11
13	0. 48	0. 26	0. 25	0. 23	0. 21	0. 19	0. 18	0. 17	0. 15	0. 12
14	0. 52	0. 28	0. 27	0. 25	0. 23	0. 21	0. 20	0. 18	0. 16	0. 13
15	0. 55	0. 31	0. 29	0. 27	0. 25	0. 22	0. 21	0. 20	0. 17	0. 14
16	0. 59	0. 33	0. 31	0. 29	0. 26	0. 24	0. 23	0. 21	0. 18	0. 15
17	1. 3	0. 35	0. 33	0. 30	0. 28	0. 25	0. 24	0. 23	0. 19	0. 16
18	1. 6	0. 37	0. 35	0. 32	0. 30	0. 27	0. 26	0. 24	0. 20	0. 17
19	1. 10	0. 39	0. 37	0. 34	0. 31	0. 29	0. 27	0. 25	6. 22	0. 18
20	1. 14	0. 41	0. 39	0. 36	0. 33	0. 30	0. 28	0. 27	0. 23	0. 19
21	1. 18	0. 43	0. 41	0. 38	0. 35	0. 32	0. 30	0. 28	0. 24	0. 20
22	1. 21	0. 45	0. 43	0. 40	0. 37	0. 33	0. 31	0. 30	0. 25	0. 21
23	1. 25	0. 47	0. 45	0. 42	0. 38	0. 35	0. 33	0. 31	0. 27	0. 22
24	1. 29	0. 50	0. 47	0. 44	0. 40	0. 37	0. 35	0. 32	0. 28	0. 23
25	1. 33	0. 52	0. 49	0. 46	0. 42	0. 38	0. 36	0. 34	0. 29	0. 24
26	1. 36	0. 54	0. 51	0. 48	0. 44	0. 40	0. 38	0. 35	0. 30	0. 25
27	1. 40	0. 56	0. 53	0. 50	0. 46	0. 41	0. 39	0. 37	0. 32	0. 26
28	1. 44	0. 58	0. 55	0. 51	0. 48	0. 43	0. 41	0. 38	0. 33	0. 27
29	1. 48	1. 1	0. 57	0. 53	0. 49	0. 45	0. 42	0. 40	0. 34	0. 28
30	1. 52	1. 3	0. 59	0. 55	0. 51	0. 47	0. 44	0. 41	0. 36	0. 29

*Tabula Cardinum caelestium.*

0	46	48	50	52	54	55	56	58	60	
H. M.	H. M.	H. M.	H. M.	H. M.	H. M.	H. M.	H. M.	H. M.	H. M.	
0	1.52	1.3	0.59	0.55	0.51	0.47	0.44	0.41	0.36	0.29
1	1.55	1.5	1.2	0.57	0.53	0.48	0.46	0.43	0.36	0.30
2	1.59	1.8	1.4	0.59	0.55	0.50	0.47	0.44	0.38	0.31
3	2.3	1.10	1.6	1.2	0.57	0.52	0.49	0.46	0.40	0.32
4	2.7	1.12	1.8	1.4	0.59	0.54	0.51	0.48	0.41	0.34
5	2.10	1.14	1.10	1.6	1.1	0.55	0.52	0.49	0.42	0.45
6	2.15	1.17	1.13	1.8	1.3	0.57	0.54	0.51	0.44	0.36
7	2.19	1.19	1.15	1.10	1.5	0.59	0.56	0.53	0.45	0.37
8	2.22	1.22	1.17	1.12	1.7	1.1	0.58	0.54	0.47	0.38
9	2.26	1.24	1.19	1.14	1.9	1.2	0.59	0.56	0.48	0.40
10	2.30	1.27	1.22	1.17	1.11	1.5	1.1	0.58	0.50	0.41
11	2.34	1.29	1.24	1.19	1.13	1.7	1.3	0.59	0.51	0.42
12	2.38	1.32	1.27	1.21	1.15	1.9	1.5	1.1	0.53	0.44
13	2.42	1.34	1.29	1.23	1.17	1.11	1.7	1.3	0.55	0.45
14	2.46	1.37	1.31	1.26	1.19	1.13	1.9	1.5	0.56	0.46
15	2.50	1.39	1.34	1.28	1.22	1.15	1.11	1.7	0.58	0.48
16	2.54	1.42	1.36	1.30	1.24	1.17	1.13	1.9	0.59	0.49
17	2.58	1.44	1.39	1.33	1.26	1.19	1.15	1.11	1.1	0.51
18	3.2	1.47	1.42	1.35	1.29	1.21	1.17	1.13	1.3	0.52
19	3.6	1.50	1.44	1.38	1.31	1.23	1.19	1.15	1.5	0.54
20	3.10	1.53	1.47	1.40	1.33	1.25	1.21	1.17	1.7	0.55
21	3.14	1.55	1.49	1.43	1.36	1.28	1.23	1.19	1.8	0.56
22	3.18	1.58	1.52	1.45	1.38	1.30	1.25	1.21	1.10	0.58
23	3.22	2.1	1.55	1.48	1.40	1.32	1.28	1.23	1.12	1.0
24	3.26	2.4	1.58	1.51	1.43	1.35	1.30	1.25	1.14	1.2
25	4.31	2.7	2.0	1.53	1.46	1.37	1.32	1.27	1.16	1.3
26	3.35	2.9	2.3	1.56	1.48	1.39	1.35	1.29	1.18	1.5
27	3.39	2.12	2.6	1.59	1.51	1.42	1.37	1.32	1.20	1.7
28	3.43	2.15	3.9	2.1	1.53	1.44	1.39	1.34	1.22	1.9
29	3.47	2.19	2.12	2.4	1.56	1.47	1.42	1.36	1.25	1.11
30	3.51	2.22	2.15	2.7	1.59	1.49	1.44	1.39	1.27	1.13

*Tabula Cardinum caelestium.*

II	0	46	48	50	52	54	55	56	58	60
	H. M.	H. M.	H. M.	H. M.	H. M.	H. M.	H. M.	H. M.	H. M.	H. M.
0	3. 31	2. 22	2. 15	2. 7	1. 59	1. 49	1. 44	1. 35	1. 27	1. 13
1	3. 55	2. 25	2. 18	2. 10	2. 2	1. 52	1. 47	1. 41	1. 29	1. 15
2	4. 0	2. 28	2. 21	2. 13	2. 4	1. 55	1. 50	1. 44	1. 31	1. 17
3	4. 4	2. 31	2. 24	2. 16	2. 7	1. 58	1. 52	1. 47	1. 34	1. 19
4	4. 8	2. 34	2. 27	2. 19	2. 10	2. 0	1. 55	1. 49	1. 36	1. 21
5	4. 12	2. 38	2. 30	2. 22	2. 13	2. 3	1. 58	1. 52	1. 39	1. 24
6	4. 16	2. 41	2. 33	2. 25	2. 16	2. 6	2. 1	1. 55	1. 41	1. 26
7	4. 21	2. 44	2. 37	2. 28	2. 19	2. 9	2. 4	1. 57	1. 44	1. 28
8	4. 25	2. 48	2. 40	2. 32	2. 22	2. 12	2. 6	2. 0	1. 47	1. 30
9	4. 29	2. 51	2. 43	2. 35	2. 26	2. 15	2. 9	2. 3	1. 49	1. 33
10	4. 33	2. 54	2. 47	2. 38	2. 29	2. 18	2. 12	2. 6	1. 52	1. 36
11	4. 38	2. 58	2. 50	2. 42	2. 32	2. 21	2. 16	2. 9	1. 55	1. 38
12	4. 42	3. 2	2. 54	2. 45	2. 35	2. 25	2. 19	2. 12	1. 58	1. 41
13	4. 44	3. 5	2. 57	2. 48	2. 39	2. 28	2. 22	2. 15	2. 1	1. 44
14	4. 51	3. 9	3. 1	2. 52	2. 42	2. 31	2. 25	2. 19	2. 4	1. 47
15	4. 55	3. 12	3. 4	2. 56	2. 46	2. 35	2. 29	2. 22	2. 7	1. 50
16	4. 59	3. 16	3. 8	2. 59	2. 49	2. 38	2. 32	2. 25	2. 10	1. 53
17	5. 3	3. 20	3. 12	3. 3	2. 53	2. 42	2. 35	2. 29	2. 14	1. 56
18	5. 8	3. 24	3. 16	3. 37	2. 57	2. 45	2. 39	2. 32	2. 17	1. 59
19	5. 12	3. 28	3. 19	3. 10	3. 0	2. 49	2. 43	2. 36	2. 21	2. 2
20	5. 16	3. 32	3. 23	2. 14	3. 4	2. 52	2. 46	2. 39	2. 24	2. 6
21	5. 21	3. 35	2. 27	3. 18	3. 8	2. 56	2. 50	2. 43	2. 28	2. 9
22	5. 25	3. 39	3. 31	3. 22	3. 12	3. 0	2. 54	2. 47	2. 32	2. 13
23	5. 29	3. 43	2. 35	3. 26	3. 16	3. 4	2. 58	2. 51	2. 35	2. 16
24	5. 35	3. 48	3. 39	3. 30	3. 20	3. 8	3. 2	2. 55	2. 38	2. 20
25	5. 39	3. 52	3. 43	3. 34	3. 24	3. 12	3. 5	2. 59	2. 42	2. 24
26	5. 43	3. 56	3. 47	3. 38	3. 28	3. 16	3. 10	3. 3	2. 45	2. 28
27	5. 47	4. 0	3. 52	3. 42	3. 32	3. 20	3. 14	3. 7	2. 51	2. 32
28	5. 51	4. 4	3. 56	3. 47	3. 36	3. 24	3. 18	3. 11	2. 51	2. 36
29	5. 56	4. 9	4. 0	3. 51	3. 40	3. 29	3. 23	3. 15	2. 51	2. 40
30	6. 0	4. 13	4. 4	3. 55	3. 45	2. 33	3. 26	3. 19	3. 4	2. 45



*Tabula Cardinum caelestium.*

96	0	46	48	50	52	54	55	56	58	60
	H. M.	H. M.	H. M.	H. M.	H. M.	H. M.	H. M.	H. M.	H. M.	H. M.
0	6. 0	4. 13	4. 4	3. 55	3. 45	3. 33	3. 26	3. 19	3. 4	2. 45
1	6. 4	4. 17	4. 9	3. 59	3. 49	3. 37	3. 31	3. 24	3. 8	2. 49
2	6. 9	4. 22	4. 13	4. 4	3. 54	3. 42	3. 35	3. 28	3. 12	2. 53
3	6. 13	4. 26	4. 18	4. 8	3. 58	3. 46	3. 40	3. 33	3. 17	2. 58
4	6. 17	4. 31	4. 22	4. 13	4. 3	3. 51	3. 44	3. 37	3. 22	3. 3
5	6. 22	4. 35	4. 27	4. 18	4. 7	3. 56	3. 49	3. 42	3. 26	3. 8
6	6. 26	4. 40	4. 31	4. 22	4. 12	4. 0	3. 54	3. 47	3. 31	3. 12
7	6. 31	4. 45	4. 36	4. 27	4. 17	4. 5	3. 59	3. 52	3. 36	3. 17
8	6. 35	4. 49	4. 41	4. 32	4. 21	4. 10	4. 3	3. 57	3. 41	3. 22
9	6. 39	4. 54	4. 45	4. 36	4. 26	4. 15	4. 8	4. 1	3. 46	3. 28
10	6. 44	4. 59	4. 50	4. 41	4. 32	4. 20	4. 13	4. 6	3. 51	3. 33
11	6. 48	5. 3	4. 55	4. 46	4. 36	4. 25	4. 18	4. 12	3. 56	3. 38
12	6. 52	5. 8	5. 0	4. 51	4. 41	4. 30	4. 23	4. 17	4. 1	3. 43
13	6. 57	5. 13	5. 5	4. 56	4. 46	4. 35	4. 28	4. 22	4. 7	3. 49
14	7. 1	5. 18	5. 10	5. 1	4. 51	4. 40	4. 34	4. 27	4. 12	3. 54
15	7. 5	5. 23	5. 15	5. 6	4. 56	4. 45	4. 39	4. 32	4. 17	3. 59
16	7. 9	5. 28	5. 20	5. 11	5. 1	4. 50	4. 44	4. 38	3. 23	4. 2
17	7. 14	5. 33	5. 25	5. 16	5. 6	4. 55	4. 49	4. 43	3. 28	4. 11
18	7. 18	5. 38	5. 30	5. 21	5. 11	5. 1	4. 55	4. 48	4. 34	4. 17
19	7. 22	5. 43	5. 35	5. 26	5. 17	5. 6	5. 0	4. 54	4. 40	4. 23
20	7. 27	5. 48	5. 40	5. 31	5. 22	5. 11	5. 6	4. 59	4. 45	4. 29
21	7. 31	5. 53	5. 45	5. 37	5. 27	5. 17	5. 11	5. 5	4. 51	4. 35
22	7. 35	5. 58	5. 50	5. 42	5. 33	5. 22	5. 17	5. 10	4. 57	4. 41
23	7. 39	6. 3	5. 55	5. 47	5. 38	5. 28	5. 22	5. 16	5. 3	4. 47
24	7. 44	6. 8	6. 1	5. 52	5. 43	5. 33	5. 28	5. 22	2. 9	4. 53
25	7. 48	6. 13	6. 6	5. 58	5. 49	5. 39	5. 33	5. 28	5. 14	4. 59
26	7. 52	6. 18	6. 11	6. 3	5. 54	5. 44	5. 39	5. 33	5. 20	5. 5
27	7. 56	6. 24	6. 16	6. 9	5. 59	5. 50	5. 45	5. 39	5. 26	5. 12
28	8. 0	6. 29	6. 22	6. 14	6. 5	5. 56	5. 50	5. 45	5. 32	5. 18
29	8. 5	6. 43	6. 27	6. 19	6. 11	6. 1	5. 56	5. 51	5. 38	5. 24
30	8. 9	6. 39	6. 32	6. 25	6. 16	6. 7	6. 2	5. 57	5. 44	5. 30

*Tabula Cardinum caelestium.*

$\delta$	0	46	48	50	52	54	55	56	58	60
	A. M.	H. M.	H. M.	H. M.	H. M.	H. M.	H. M.	H. M.	A. M.	H. M.
0	3. 9	6. 39	6. 32	6. 25	6. 16	5. 7	6. 25	5. 57	5. 44	5. 30
1	3. 13	6. 44	6. 38	6. 30	6. 22	5. 13	6. 8	6. 2	5. 50	5. 37
2	3. 17	6. 50	6. 43	6. 36	6. 28	5. 19	6. 14	6. 8	7. 57	5. 43
3	3. 21	6. 55	6. 48	6. 41	6. 33	5. 24	6. 19	6. 14	5. 3	5. 50
4	3. 25	7. 0	6. 54	6. 47	6. 39	5. 30	6. 25	6. 20	5. 9	5. 56
5	3. 29	7. 6	6. 59	6. 52	6. 44	5. 36	6. 31	6. 26	5. 15	6. 2
6	3. 34	7. 11	7. 5	6. 58	6. 50	5. 42	6. 37	6. 32	5. 21	6. 9
7	3. 38	7. 16	7. 10	7. 3	6. 56	5. 47	6. 43	6. 38	5. 28	6. 15
8	3. 42	7. 22	7. 15	7. 9	7. 1	6. 53	6. 49	6. 44	5. 34	6. 22
9	3. 46	7. 27	7. 21	7. 14	7. 7	6. 59	6. 55	6. 51	5. 40	6. 28
10	3. 50	7. 32	7. 26	7. 20	7. 13	7. 5	7. 1	6. 56	5. 46	6. 35
11	3. 54	7. 38	7. 32	7. 25	7. 19	7. 11	7. 7	7. 2	6. 52	5. 41
12	3. 58	7. 43	7. 37	7. 31	7. 24	7. 17	7. 13	7. 8	6. 59	6. 48
13	4. 2	7. 48	7. 43	7. 37	7. 30	7. 23	7. 19	7. 14	7. 5	6. 54
14	4. 6	7. 54	7. 48	7. 42	7. 36	7. 29	7. 25	7. 20	7. 11	7. 1
15	4. 10	7. 59	7. 54	7. 48	7. 42	7. 34	7. 31	7. 27	7. 18	7. 8
16	4. 14	8. 4	7. 59	7. 54	7. 47	7. 40	7. 37	7. 43	7. 24	7. 14
17	4. 18	8. 10	8. 5	7. 59	7. 53	7. 46	7. 43	7. 39	7. 30	7. 21
18	4. 22	8. 15	8. 10	8. 5	7. 59	7. 52	7. 49	7. 45	7. 37	7. 27
19	4. 26	8. 21	8. 16	8. 10	8. 5	7. 58	7. 55	7. 51	7. 43	7. 34
20	4. 30	8. 26	8. 21	8. 16	8. 10	8. 48	8. 45	7. 57	7. 49	7. 40
21	4. 34	8. 31	8. 27	8. 22	8. 16	8. 10	8. 7	8. 3	7. 56	7. 47
22	4. 38	8. 37	8. 32	8. 27	8. 21	8. 16	8. 13	8. 9	8. 2	7. 54
23	4. 41	8. 42	8. 38	8. 33	8. 28	8. 22	8. 19	8. 15	8. 8	8. 0
24	4. 45	8. 47	8. 43	8. 38	8. 33	8. 28	8. 25	8. 22	8. 15	8. 7
25	4. 49	8. 53	8. 49	8. 44	8. 39	8. 34	8. 31	8. 28	8. 21	8. 13
26	4. 53	8. 58	8. 54	8. 50	8. 45	8. 40	8. 37	8. 34	8. 27	8. 20
27	4. 57	9. 4	8. 59	8. 55	8. 51	8. 46	8. 43	8. 40	8. 34	8. 26
28	5. 0	9. 9	9. 5	9. 1	8. 57	8. 52	8. 49	8. 46	8. 40	8. 33
29	5. 4	9. 14	9. 11	9. 7	9. 2	8. 57	8. 55	8. 52	8. 46	8. 40
30	5. 8	9. 20	9. 16	9. 12	9. 8	9. 3	9. 1	8. 58	8. 52	8. 46

D

*Tabula Cardinum caelestium.*

lxx	0	46	48	50	52	54	55	56	58	60
	H.M.	H.M.	H.M.	H.M.	H.M.	H.M.	H.M.	H.M.	H.M.	H.M.
0										
1	10. 8	9. 20	9. 16	9. 12	9. 8.	9. 3	9. 1	8. 58	8. 52	8. 46
	10. 12	9. 25	9. 22	9. 18	9. 14	9. 9	9. 7	9. 4	8. 59	8. 52
2	10. 16	9. 31	9. 27	9. 24	9. 20	9. 15	9. 13	9. 10	9. 5	8. 59
3	11. 20	9. 36	9. 33	9. 29	9. 25	9. 21	9. 19	9. 17	9. 11	9. 5
4	10. 24	9. 41	9. 38	9. 35	9. 31	9. 27	9. 25	9. 23	9. 18	9. 12
5	10. 27	9. 47	9. 44	9. 40	9. 37	9. 33	9. 31	9. 29	9. 24	9. 18
6	10. 31	9. 52	9. 49	9. 46	9. 43	9. 39	9. 37	9. 35	9. 30	9. 25
7	10. 35	9. 57	9. 55	9. 52	9. 48	9. 46	9. 43	9. 41	9. 36	9. 32
8	10. 38	10. 3	10. 0	9. 57	9. 54	9. 51	9. 49	9. 47	9. 43	9. 38
9	10. 42	10. 8	10. 6	10. 3	9. 59	9. 57	9. 55	9. 53	9. 49	9. 45
10	10. 46	10. 13	10. 11	10. 8	10. 5	10. 3	10. 1	9. 59	9. 55	9. 51
11	10. 50	10. 19	10. 16	10. 14	10. 11	10. 8	10. 7	10. 5	10. 2	9. 58
12	10. 54	10. 24	10. 22	10. 20	10. 17	10. 14	10. 13	10. 11	10. 8	10. 14
13	10. 57	10. 29	10. 27	10. 25	10. 23	10. 20	10. 19	10. 17	10. 14	10. 10
14	11. 1	10. 35	10. 33	10. 31	10. 29	10. 26	10. 25	10. 23	10. 20	10. 17
15	11. 5	10. 40	10. 38	10. 36	10. 34	10. 32	10. 31	10. 29	10. 27	10. 23
16	11. 8	10. 45	10. 44	10. 42	10. 40	10. 38	10. 37	10. 35	10. 33	10. 30
17	11. 12	10. 51	10. 49	10. 48	10. 46	10. 44	10. 43	10. 42	10. 39	10. 36
18	11. 16	10. 56	10. 55	10. 53	10. 51	10. 50	10. 49	10. 48	10. 45	10. 43
19	11. 20	11. 1	11. 0	10. 59	10. 57	10. 55	10. 55	10. 54	10. 52	10. 49
20	11. 23	11. 7	11. 6	11. 4	11. 3	11. 1	11. 1	11. 0	10. 58	10. 56
21	11. 27	11. 12	11. 11	11. 10	11. 9	11. 7	11. 7	11. 6	11. 4	11. 2
22	11. 31	11. 17	11. 17	11. 15	11. 14	11. 13	11. 12	11. 12	11. 10	11. 9
23	11. 34	11. 23	11. 22	11. 21	11. 20	11. 19	11. 18	11. 18	11. 16	11. 15
24	11. 38	11. 28	11. 27	11. 27	11. 26	11. 25	11. 24	11. 24	11. 23	11. 21
25	11. 42	11. 33	11. 33	11. 32	11. 31	11. 31	11. 30	11. 30	11. 29	11. 28
26	11. 45	11. 38	11. 38	11. 38	11. 37	11. 37	11. 36	11. 36	11. 35	11. 34
27	11. 49	11. 44	11. 44	11. 44	11. 43	11. 42	11. 42	11. 42	11. 41	11. 41
28	11. 53	11. 49	11. 49	11. 49	11. 49	11. 48	11. 48	11. 48	11. 48	11. 47
29	11. 56	11. 55	11. 55	11. 54	11. 54	11. 54	11. 54	11. 54	11. 54	11. 54
30	12. 0	12. 0	12. 0	12. 0	12. 0	12. 0	12. 0	12. 0	12. 0	12. 0

*Tabula Cardinum caelestium.*

	0	46	48	50	52	54	55	56	58	60
	H.M.	H.M.	H.M.	H.M.	H.M.	H.M.	H.M.	H.M.	H.M.	H.M.
0	12. 0	12. 0	12. 0	12. 0	12. 0	12. 0	12. 0	12. 0	12. 0	12. 0
1	12. 4	5	5	5	4	6	12. 6	6	6	6
2	12. 7	11	11	11	11	12	12	12	12	13
3	12. 11	16	16	17	17	18	18	18	19	19
4	12. 15	21	22	22	23	23	24	24	25	26
5	12. 18	27	27	28	29	29	30	30	31	32
6	12. 22	32	33	33	34	35	36	36	37	39
7	12. 26	37	38	39	40	41	42	42	44	45
8	12. 29	43	43	45	45	47	48	12. 48	50	51
9	12. 33	48	49	50	51	53	53	12. 54	56	12. 58
10	12. 37	53	54	56	12. 57	12. 59	12. 59	13. 0	13. 2	13. 4
11	12. 40	59	13. 0	13. 1	13. 3	13. 5	13. 5	6	8	11
12	12. 44	13. 4	13. 5	13. 7	9	10	11	12	15	17
13	12. 48	9	11	12	14	16	17	18	21	24
14	12. 52	15	16	18	20	22	23	25	27	30
15	12. 55	20	22	24	26	28	29	31	33	37
16	12. 59	25	27	29	31	33	35	37	40	43
17	13. 3	31	33	35	37	40	41	43	46	50
18	13. 6	36	38	40	43	46	47	49	52	56
19	13. 10	41	44	46	49	52	53	13. 55	58	14. 2
20	13. 14	47	49	52	13. 54	57	13. 59	14. 1	14. 5	9
21	13. 18	52	54	13. 57	14. 0	14. 3	14. 5	7	11	15
22	13. 21	57	14. 0	14. 3	6	9	11	13	17	21
23	13. 25	3	5	8	12	15	17	19	24	28
24	13. 29	8	11	14	17	21	23	25	30	35
25	13. 33	13	16	20	23	27	29	31	36	42
26	13. 36	19	22	25	29	33	35	37	42	48
27	13. 40	24	27	31	35	39	41	43	49	55
28	13. 44	29	34	36	40	45	47	50	55	1
29	13. 48	35	38	41	46	51	53	56	1	8
30	13. 52	14. 40	14. 44	14. 48	14. 52	14. 57	14. 59	15. 2	15. 8	15. 14

*Tabula Cardinum caelestium.*

m	0	46	48	50	52	54	55	56	58	60
	H.M.	H.M.	H.M.	H.M.	H.M.	H.M.	H.M.	H.M.	H.M.	H.M.
0	13.52	14.40	14.44	14.48	14.52	14.57	14.59	15. 2	15. 8	15.14
1	13.55	14.46	14.49	14.53	14.58	15. 3	15. 5	15. 8	15.14	15.21
2	13.59	14.51	14.55	14.59	15. 3	15. 8	15.11	15.14	15.20	15.27
3	14. 3	14.56	15. 0	15. 5	15. 9	15.14	15.17	15.20	15.26	15.34
4	14. 7	15. 2	15. 6	15.10	15.15	15.20	15.23	15.26	15.33	15.40
5	14.11	15. 7	15.11	15.16	15.21	15.26	15.29	15.32	15.39	15.47
6	14.15	15.13	15.17	15.22	15.27	15.32	15.35	15.38	15.45	15.53
7	14.19	15.18	15.22	15.27	15.32	15.38	15.41	15.45	15.52	16. 0
8	14.23	15.23	15.28	15.33	15.38	15.44	15.47	15.51	15.58	16. 6
9	14.26	15.29	15.33	15.38	15.44	15.50	15.53	15.57	16. 4	16.13
10	14.30	15.34	15.39	15.44	15.50	15.56	15.59	16. 3	16.11	16.20
11	14.34	15.39	15.44	15.50	15.55	16. 1	16. 5	16. 9	16.17	16.26
12	14.38	15.45	15.50	15.55	16. 1	16. 8	16.11	16.15	16.23	16.33
13	14.42	15.50	15.55	16. 1	16. 7	16.14	16.17	16.21	16.30	16.39
14	14.46	15.56	16. 1	16. 6	16.13	16.20	16.23	16.27	16.36	16.46
15	14.50	16. 1	16. 6	16.12	16.18	16.26	16.29	16.33	16.42	16.52
16	14.54	16. 6	16.12	16.18	16.24	16.22	16.35	16.40	16.49	16.59
17	14.58	16.12	16.17	16.23	16.30	16.37	16.41	16.46	16.55	17. 6
18	15. 2	16.17	16.23	16.29	16.36	16.43	16.47	16.52	17. 1	17.12
19	15. 6	16.22	16.28	16.34	16.41	16.49	16.53	16.58	17. 8	17.19
20	15.10	16.28	16.34	16.40	16.47	16.55	16.59	17. 4	17.24	17.25
21	15.14	16.33	16.39	16.46	16.53	17. 1	17. 5	17.10	17.20	17.32
22	15.18	16.38	16.45	16.51	16.59	17. 7	17.11	17.16	17.26	17.38
23	15.22	16.44	16.50	16.57	17. 4	17.13	17.17	17.22	17.32	17.45
24	15.26	16.49	16.55	17. 2	17.10	17.18	17.23	17.28	17.39	17.51
25	15.31	16.54	17. 1	17. 8	17.16	17.24	17.29	17.34	17.45	17.58
26	15.35	17. 0	17. 6	17.13	17.21	17.30	17.35	17.40	17.51	18. 4
27	15.39	17. 5	17.12	17.19	16.27	17.36	17.41	17.46	17.57	18.10
28	15.43	17.10	17.17	17.24	17.32	17.41	17.46	17.52	18. 3	18.17
29	15.47	17.16	17.22	17.30	17.38	17.47	17.52	17.58	18. 9	18.23
30	15.51	17.21	17.28	17.35	17.44	17.53	17.58	18. 3	18.16	18.30

*Tabula Cardinum caelestium.*

H	0	46	48	50	52	54	55	56	58	60
	H.M.	H.M.	H.M.	H.M.	H.M.	H.M.	H.M.	H.M.	H.M.	H.M.
0	15.51	17.21	17.28	17.35	17.44	17.53	17.58	18. 3	18. 16	18.30
1	15.55	17.26	17.33	17.41	17.49	17.59	18. 4	18. 9	18. 22	18.36
2	16. 0	17.31	17.38	17.46	17.55	18. 4	18.10	18. 15	18. 28	18.42
3	16. 4	17.36	17.44	17.51	18. 0	18.10	18.15	18. 21	18. 34	18.48
4	16. 8	17.42	17.49	17.57	18. 6	18.16	18.21	18. 27	18. 40	18.55
5	16.12	17.47	17.54	18. 2	18.11	18.21	18.27	18.32	18. 46	19. 1
6	16.16	17.52	17.59	18. 8	18.17	18.27	18.32	18.38	18.51	19. 7
7	16.21	17.57	18. 5	18.13	18.22	18.32	18.38	18.44	18.57	19.13
8	16.25	18. 2	18.10	18.18	18.27	18.38	18.4	18.50	19. 3	19.19
9	16.29	18. 7	18.15	18.23	18.33	18.43	18.48	18.55	19. 9	19.25
10	16.33	18.12	18.20	18.29	18.38	18.49	18.54	19. 1	19. 15	19.31
11	16.38	18.17	18.25	18.34	18.43	18.54	19. 0	19. 6	19. 20	19.37
12	16.42	18.22	18.30	18.39	18.49	18.59	19. 5	19. 12	19. 26	19.43
13	16.46	18.27	18.35	18.44	18.54	19. 5	19.11	19. 17	19.31	19.49
14	16.50	18.32	18.40	18.49	18.59	19.10	19.15	19.22	19.37	19.54
15	16.55	18.37	18.45	18.54	19. 4	19.15	19.21	19.28	19.43	20. 1
16	16.59	18.42	18.50	18.59	19. 5	19.20	19.25	19.33	19.48	20. 6
17	17. 3	18.47	18.55	19. 4	19.14	19.25	19.31	19.38	19.53	20.11
18	17. 8	18.52	19. 0	19. 9	19.19	19.30	19.37	19.43	19.59	20.17
19	17.12	18.57	19. 5	19.14	19.24	19.35	19.42	19.48	20. 4	20.22
20	17.16	19. 1	19.10	19.19	19.29	19.40	19.47	19.54	20. 9	20.27
21	17.21	19. 6	19.15	19.24	19.34	19.45	19.52	19.59	20.14	20.32
22	17.25	19.11	19.19	19.28	19.39	19.50	19.57	20. 3	20.19	20.38
23	17.29	19.15	19.24	19.33	19.43	19.55	20. 1	20. 8	20.24	20.43
24	17.34	19.20	19.29	19.38	19.48	20. 0	20. 6	20.13	20.29	20.48
25	17.38	19.25	19.33	19.42	19.53	20. 5	20.11	20.18	20.34	20.52
26	17.43	19.29	19.38	19.47	19.57	20. 9	20.16	20.23	20.38	20.57
27	17.47	19.34	19.42	19.52	20. 2	20.14	20.21	20.27	20.43	21. 2
28	18.51	19.38	19.47	19.56	20. 6	20.18	20.25	20.32	20.48	21. 7
29	17.56	19.43	19.51	20. 0	20.11	20.23	20.29	20.36	20.52	21.11
30	18. 0	19.47	19.56	20. 5	20.15	20.27	20.34	20.41	20.56	21.15

*Tabula Cardinum caelestium.*

$\alpha$	0	46	48	50	52	54	55	56	58	60
	H.M.	H.M.	H.M.	H.M.	H.M.	H.M.	H.M.	H.M.	H.M.	H.M.
0	18. 0	19. 47	19. 56	20. 5	20. 15	20. 27	20. 34	20. 41	20. 56	21. 15
1	18. 4	19. 51	20. 0	20. 9	20. 20	20. 31	20. 38	20. 45	21. 1	21. 20
2	18. 9	19. 56	20. 4	20. 13	20. 24	20. 35	20. 42	20. 49	21. 5	21. 24
3	18. 13	20. 0	20. 8	20. 18	20. 28	20. 40	20. 46	20. 53	21. 9	21. 28
4	18. 17	20. 4	20. 13	20. 22	20. 32	20. 44	20. 50	20. 57	21. 13	21. 32
5	18. 22	20. 8	20. 17	20. 26	20. 36	20. 48	20. 55	21. 1	21. 17	21. 36
6	18. 26	20. 12	20. 21	20. 30	20. 40	20. 52	20. 58	21. 5	21. 21	21. 40
7	18. 31	20. 17	20. 25	20. 34	20. 44	20. 56	21. 2	21. 9	21. 25	21. 44
8	18. 35	20. 21	20. 29	20. 38	20. 48	21. 0	21. 6	21. 13	21. 29	21. 47
9	18. 39	20. 25	20. 33	20. 42	20. 52	21. 4	21. 10	21. 17	21. 32	21. 51
10	18. 44	20. 28	20. 37	20. 46	20. 56	21. 8	21. 14	21. 21	21. 36	21. 54
11	18. 48	20. 32	20. 41	20. 50	21. 0	21. 11	21. 17	21. 24	21. 39	21. 58
12	18. 52	20. 36	20. 44	20. 53	21. 3	21. 15	21. 21	21. 28	21. 43	22. 1
13	18. 57	20. 40	20. 48	20. 57	21. 7	21. 19	21. 25	21. 31	21. 46	22. 4
14	19. 1	20. 44	20. 52	21. 1	21. 11	21. 22	21. 28	21. 35	21. 49	22. 7
15	19. 5	20. 48	20. 56	21. 4	21. 14	21. 25	21. 31	21. 38	21. 53	22. 10
16	19. 9	20. 51	20. 59	21. 8	21. 18	21. 29	21. 35	21. 41	21. 56	22. 13
17	19. 14	20. 55	21. 3	21. 12	21. 21	21. 32	21. 38	21. 45	21. 59	22. 16
18	19. 18	20. 58	21. 6	21. 15	21. 25	21. 35	21. 41	21. 48	22. 2	22. 19
19	19. 22	21. 2	21. 10	21. 18	21. 28	21. 39	21. 44	21. 51	22. 5	22. 22
20	19. 27	21. 6	21. 13	21. 22	21. 31	21. 42	21. 48	21. 54	22. 8	22. 24
21	19. 31	21. 9	21. 17	21. 25	21. 34	21. 45	21. 51	21. 57	22. 11	22. 27
22	19. 35	21. 12	21. 20	21. 28	21. 38	21. 48	21. 54	22. 0	22. 13	22. 29
23	19. 39	21. 16	21. 23	21. 32	21. 41	21. 51	21. 57	22. 3	22. 16	22. 32
24	19. 44	21. 19	21. 26	21. 35	21. 44	21. 54	21. 59	22. 5	22. 19	22. 34
25	19. 48	21. 22	21. 30	21. 38	21. 47	21. 57	22. 2	22. 8	22. 21	22. 36
26	19. 52	21. 26	21. 33	21. 41	21. 50	22. 0	22. 5	22. 11	22. 24	22. 39
27	19. 56	21. 29	21. 36	21. 44	21. 53	22. 2	22. 8	22. 13	22. 26	22. 41
28	20. 0	21. 32	21. 39	21. 47	21. 56	22. 5	22. 10	22. 16	22. 29	22. 43
29	20. 5	22. 35	21. 43	21. 50	21. 58	22. 8	22. 13	22. 19	22. 31	22. 45
30	20. 9	22. 38	21. 45	21. 53	22. 1	22. 16	22. 12	22. 21	22. 33	22. 47

*Tabula Cardinum caelestium.*

	0	46	49	50	52	54	55	56	58	60
	H.M.	H.M.	H.M.	H.M.	H.M.	H.M.	H.M.	H.M.	H.M.	H.M.
0	20. 9	21. 38	21. 45	21. 53	22. 1	22. 11	22. 16	22. 21	22. 23	22. 47
1	20. 13	21. 41	21. 48	21. 56	22. 4	22. 13	22. 18	22. 24	22. 35	22. 49
2	20. 17	21. 45	21. 51	21. 59	22. 7	22. 16	22. 21	22. 26	22. 38	22. 51
3	20. 21	21. 48	21. 54	22. 1	22. 9	22. 18	22. 23	22. 28	22. 40	22. 53
4	20. 25	21. 51	21. 57	22. 4	22. 12	22. 21	22. 25	22. 31	22. 42	22. 55
5	20. 29	21. 53	22. 0	22. 7	22. 14	22. 23	22. 28	22. 33	22. 44	22. 57
6	20. 34	21. 56	22. 2	22. 9	22. 17	22. 25	22. 30	22. 35	22. 46	22. 58
7	20. 38	21. 59	22. 5	22. 12	22. 19	22. 28	22. 32	22. 37	22. 48	23. 0
8	20. 42	22. 2	22. 8	22. 15	22. 22	22. 30	22. 35	22. 39	22. 50	23. 2
9	20. 46	22. 5	22. 11	22. 17	22. 24	22. 32	22. 37	22. 41	22. 52	23. 3
10	20. 50	22. 7	22. 13	22. 20	22. 27	22. 34	22. 39	22. 43	22. 53	23. 5
11	20. 54	22. 10	22. 16	22. 22	22. 29	22. 37	22. 41	22. 45	22. 55	23. 6
12	20. 58	22. 13	22. 18	22. 25	22. 31	22. 39	22. 43	22. 47	22. 57	23. 8
13	21. 2	22. 16	22. 21	22. 27	22. 34	22. 41	22. 45	22. 49	22. 59	23. 9
14	21. 6	22. 18	22. 24	22. 29	22. 36	22. 43	22. 47	22. 51	23. 0	23. 11
15	21. 10	22. 21	22. 26	22. 32	22. 38	22. 45	22. 49	22. 53	23. 2	23. 12
16	21. 14	22. 23	22. 29	22. 34	22. 41	22. 47	22. 51	22. 55	23. 4	23. 14
17	21. 18	22. 26	22. 32	22. 37	22. 43	22. 49	22. 53	22. 57	23. 5	23. 15
18	21. 22	22. 28	22. 33	22. 39	22. 45	22. 51	22. 55	22. 59	23. 7	23. 16
19	21. 26	22. 31	22. 36	22. 41	22. 47	22. 53	22. 57	23. 1	23. 9	23. 18
20	21. 30	22. 33	22. 38	22. 43	22. 49	22. 55	22. 59	23. 3	23. 10	23. 19
21	21. 34	22. 36	22. 41	22. 45	22. 51	22. 57	23. 0	23. 4	23. 12	23. 20
22	21. 38	22. 38	22. 43	22. 48	22. 53	22. 59	23. 2	23. 6	23. 13	23. 22
23	21. 41	22. 41	22. 46	22. 50	22. 55	23. 1	23. 4	23. 7	23. 15	23. 23
24	21. 45	22. 43	22. 47	22. 52	22. 57	23. 3	23. 6	23. 9	23. 16	23. 24
25	21. 49	22. 46	22. 50	22. 54	22. 59	23. 5	23. 8	23. 11	23. 18	23. 25
26	21. 53	22. 48	22. 52	22. 56	23. 1	23. 6	23. 9	23. 12	23. 19	23. 26
27	21. 57	22. 50	22. 54	22. 58	23. 3	23. 8	23. 11	23. 14	23. 20	23. 28
28	22. 5	22. 52	22. 56	23. 0	23. 5	23. 10	23. 13	23. 16	23. 22	23. 29
29	22. 5	22. 55	22. 58	23. 3	23. 7	23. 12	23. 14	23. 17	23. 23	23. 30
30	22. 8	22. 57	23. 1	23. 5	23. 9	23. 13	23. 16	23. 19	23. 24	23. 31



*Tabula Cardinum caelestium.*

X	0	46	48	50	52	54	55	56	58	60
	H. M.	H. M.	H. M.	H. M.	H. M.	H. M.	H. M.	H. M.	H. M.	H. M.
0	22. 8	22. 57	23. 1	23. 5	23. 9	23. 13	23. 16	23. 19	23. 24	23. 31
1	22. 12	23. 0	23. 3	23. 7	23. 11	23. 15	23. 18	23. 20	23. 26	23. 32
2	22. 16	23. 2	23. 5	23. 8	23. 12	23. 17	23. 19	23. 22	23. 27	23. 33
3	22. 20	23. 4	23. 7	23. 10	23. 14	23. 19	23. 21	23. 23	23. 28	23. 34
4	22. 24	23. 6	23. 9	23. 12	23. 16	23. 20	23. 22	23. 25	23. 30	23. 35
5	22. 27	23. 8	23. 11	23. 14	23. 18	23. 22	23. 24	23. 26	23. 31	23. 36
6	22. 31	23. 10	23. 13	23. 16	23. 20	23. 23	23. 25	23. 28	23. 32	23. 37
7	22. 35	23. 13	23. 15	23. 18	23. 22	23. 25	23. 27	23. 29	23. 33	23. 38
8	22. 39	23. 15	23. 17	23. 20	23. 23	23. 27	23. 29	23. 30	23. 35	23. 39
9	22. 42	23. 17	23. 19	23. 22	23. 25	23. 28	23. 30	23. 32	23. 36	23. 40
10	22. 46	23. 19	23. 21	23. 24	23. 27	23. 30	23. 32	23. 34	23. 37	23. 41
11	22. 50	23. 21	23. 23	23. 26	23. 29	23. 32	23. 34	23. 36	23. 39	23. 42
12	22. 54	23. 23	23. 25	23. 28	23. 30	23. 33	23. 34	23. 36	23. 40	23. 43
13	22. 57	23. 25	23. 27	23. 30	23. 32	23. 35	23. 36	23. 37	23. 41	23. 44
14	23. 1	23. 27	23. 29	23. 31	23. 34	23. 36	23. 37	23. 39	23. 42	23. 45
15	23. 5	23. 29	23. 31	23. 33	23. 35	23. 38	23. 39	23. 40	23. 43	23. 46
16	23. 8	23. 32	23. 33	23. 35	23. 37	23. 39	23. 40	23. 42	23. 44	23. 47
17	23. 12	23. 34	23. 35	23. 37	23. 39	23. 41	23. 42	23. 43	23. 45	23. 48
18	23. 16	23. 36	23. 37	23. 39	23. 40	23. 42	23. 43	23. 44	23. 47	23. 49
19	23. 20	23. 38	23. 39	23. 40	23. 42	23. 44	23. 45	23. 46	23. 48	23. 50
20	23. 23	23. 40	23. 41	23. 41	23. 44	23. 45	23. 46	23. 47	23. 49	23. 51
21	23. 27	23. 42	23. 43	23. 44	23. 45	23. 47	23. 47	23. 48	23. 50	23. 52
22	23. 31	23. 44	23. 45	23. 46	23. 47	23. 48	23. 49	23. 50	23. 51	23. 53
23	23. 34	23. 46	23. 47	23. 48	23. 49	23. 50	23. 50	23. 51	23. 52	23. 54
24	23. 38	23. 48	23. 49	23. 49	23. 50	23. 51	23. 52	23. 52	23. 53	23. 55
25	23. 42	23. 50	23. 51	23. 51	23. 52	23. 53	23. 53	23. 53	23. 54	23. 55
26	23. 45	23. 52	23. 52	23. 53	23. 54	23. 54	23. 54	23. 55	23. 56	23. 56
27	23. 49	23. 54	23. 54	23. 55	23. 55	23. 56	23. 56	23. 56	23. 57	23. 57
28	23. 53	23. 56	23. 56	23. 56	23. 57	23. 57	23. 57	23. 57	23. 58	23. 58
29	23. 56	23. 58	23. 58	23. 58	23. 58	23. 59	23. 59	23. 59	23. 59	23. 59
30	24. 0	24. 0	24. 0	24. 0	24. 0	24. 0	24. 0	24. 0	24. 0	24. 0

*De tabula quantitatis dierum Syntaxi atq; usu, in quantitate dierum, atq; horarijs temporibus.*

**H**oc capite moram punctorum Zodiaci supra aut infra Horizōtem, tempore ortus eorundem atq; occasus definitam, exponemus.

Vremur eam ad rem tabula ea, quæ vulgo quantitatis dierum dicitur. Eius syntaxin breuiter sic explicabimus.

Exterioris partis margo superior eleuationes polorum habet, & latitudines regionum ordine eas: quas, præter sitū Sphæræ rectæ in tabula Rhetici, retinuimus, nempe 46. 48. 50. 52. 54. 55. 56. 58. 60.

Iam margines laterales duplicis limbi sunt: exterior signa continet bina opposita coniunctim, vt V ♄: & m: & II ♃, in margine sinistro: at ♄ ♃: & ♃ ♄: in dextro.

Limbus interior habet partes signorum, ternario differentes, vt 0. 3. 6. 9. &c.

Et ita exterior tabulæ pars habet: interior continet in arcibus suis punctorum Zodiaci, in sua eleuatione, tempus ortus, aut tempus occasus.

Tempus ortus quidem, si signum in austrina Cœli parte sit: at occasus tempus, si sit in septentrionali cœli plaga.

Itaq; per doctrinam primi Cap. alterutrum tempus ex tabula dabitur.

Ad usum tabulæ iam hæc referto.

Tempus ortus puncti subtractum de horis 12. relinquit tempus occasus: & hoc illud.

Exempli gratia detur gradus 14. ♄.

Quæritur quo tempore oriatur in polo gr. 56.

E In

In margine dextro reperitur signum Zodiaci datum,  
at gradus non inuenitur præcisè: sed maior 15. minor 12.  
quorum differentia gr. 3.

Respondent autem in area sub 56. grad. illic grad. 15.  
H. 8. 33'. hic grad. 12. H. 8. 35'.

Differentia H. 0. 2'.

Iam differentia dati & proximè minoris est grad. 2.

Seq. Dat. g. 13.	Dat. g. 14.	Quæf. H. 8. 33'.
Pr. g. 12.	Pr. g. 12.	Quæf. H. 8. 35'.
3.	2.	3.

Hinc regula aurea colliget pp. 1'. & parum ultra.  
g. 3. g. 2. | H. 2'. H. 1'. 20''.

Quæ subtracta quæsito præcedentis dati relinquit  
H. 8. 34'. pro tempore occasus dati puncti. At quærebas  
tur tempus ortus.

Subtractum ergo hoc tempus inuentum de horis 12.  
relinquit H. 3. 26'. pro tempore ortus quæsito.

Rursus tempus occasus est mora dimidia supra Hori-  
zontem; tempus vero ortus mora dimidia infra Hori-  
zontem.

Ut si quærat arcus diurnus g. 14.  $\text{\textcircled{S}}$  in data poli ele-  
uatione.

Ex præmissa igitur inuentione datur tempus occasus  
H. 8. 34'. hoc duplicatum est arcus diurnus quæsitus  
H. 17. 8'.

Quod si quærat nocturnus, hoc est, mora puncti  
dati infra Horizontem: tempus ortus duplicabitur: aut  
arcus diurnus de tota obuolutione subtrahetur. Et sic  
arcus nocturnus dati puncti erit H. 6. 52'.

Itaq; hoc modo quantitas diei deprehenditur. Eam  
enim mensurat Solis arcus diurnus: at arcus Solis diur-  
nus est is, qui competit loco Solis in Zodiaco. Est enim  
axis

axis motus Solaris axi Zodiaci parallelus, vnde semper sub Ecliptica mouetur.

Et hoc modo reliquorum Planetarum vestigari possunt arcus diurni: si modo non procul à zodiaco absint.

Et hinc cognoscitur quantitas horæ, quæ vulgo temporalis, inæqualis, Planetaria dicitur, nempe hoc modo: Sexta pars arcus semidiurni est horæ Planetariæ diurnæ longitudo: at sexta pars seminocturni, nocturnæ: si scilicet comparatur ad horam æquinoctialem, hoc est, vigesimam quartam partem reuolutionis integræ.

Sic in nostro exemplo tempus semidiurnum est H. 8. 34'. Huius pars sexta est H. 1. 26'. pro duodecima parte arcus diurni, hora videlicet inæquali. Nam ea definitur duodecima arcus diurni. Ergo sexta semidiurni est quæ sita,

Quod si hora talis diurna de duabus æquinoctialibus subtrahatur, reliqua fit quantitas horæ nocturnæ: at in dato exemplo diurna hora est H. 1. 26'. Ergo nocturna inuenietur H. 0. 34'.

Sunt tamen qui accuratius istam rem scrutentur. Hi eiusdem diei has horas esse inæquales volunt: & metiendas ascensione 15. graduum: qui ea hora ascendunt.

Hæ horæ commutatæ in tempora æquatoris alio nominantur ab Astrologis nomine: nempe dicuntur tempora horaria.

Temporibus horarijs vulgo ad directiones vtuntur, nos idem paulò post horis temporalibus efficiemus. Quare tabula quantitatis dierum sic est: ex qua cuius in promptu erit tabulam horariorum temporum conderere. Quod ideo tuæ diligentia lector relinquere volumus.

E 2

Tabula

Tabula quantitatis dierum.

	El.	46	48	50	52	54	55	56	58	60	poli	
		H. S.	H. S.	H. S.	H. S.	H. S.	H. S.	H. S.	H. S.	H. S.		
VI	0	6. 0	6. 0	6. 0	6. 0	6. 0	6. 0	6. 0	6. 0	6. 0	30	
	3	6. 5	6. 5	6. 6	6. 6	6. 7	6. 7	6. 7	6. 8	6. 8	27	
	6	6. 10	6. 11	6. 11	6. 12	6. 13	6. 14	6. 14	6. 15	6. 17	24	
	9	6. 15	6. 16	6. 17	6. 18	6. 20	6. 20	6. 21	6. 23	6. 25	21	
	12	6. 20	6. 21	6. 23	6. 24	6. 26	6. 27	6. 28	6. 31	6. 33	18	
	15	6. 25	6. 27	6. 28	6. 31	6. 33	6. 34	6. 35	6. 38	6. 41	15	
	18	6. 30	6. 32	6. 34	6. 37	6. 39	6. 41	6. 42	6. 46	6. 50	12	
	21	6. 34	6. 37	6. 40	6. 43	6. 46	6. 48	6. 49	6. 53	6. 58	9	
	24	6. 39	6. 42	6. 45	6. 49	6. 52	6. 54	6. 56	7. 1	7. 6	6	
	27	6. 44	6. 47	6. 51	6. 55	6. 59	7. 1	7. 3	7. 8	7. 14	3	
	VII	0	6. 49	6. 52	6. 56	7. 0	7. 5	7. 8	7. 10	7. 16	7. 23	0
		3	6. 53	6. 57	7. 2	7. 6	7. 11	7. 14	7. 14	7. 23	7. 31	27
6		6. 57	7. 2	7. 7	7. 12	7. 17	7. 21	7. 24	7. 31	7. 39	24	
9		7. 2	7. 2	7. 12	7. 17	7. 24	7. 27	7. 30	7. 38	7. 47	21	
12		7. 7	7. 12	7. 17	7. 23	7. 30	7. 33	7. 37	7. 45	7. 55	18	
15		7. 11	7. 17	7. 22	7. 28	7. 35	7. 39	7. 43	7. 52	8. 2	15	
18		7. 15	7. 21	7. 27	7. 34	7. 41	7. 45	7. 49	7. 59	8. 10	12	
21		7. 19	7. 25	7. 31	7. 39	7. 47	7. 51	7. 56	8. 6	8. 17	9	
24		7. 23	7. 29	7. 36	7. 43	7. 52	7. 56	8. 1	8. 12	8. 25	6	
27		7. 26	7. 33	7. 40	7. 48	7. 57	8. 2	8. 7	8. 18	8. 32	3	
VIII		0	7. 30	7. 36	7. 44	7. 52	8. 2	8. 7	8. 12	8. 24	8. 38	0
		3	7. 33	7. 40	7. 48	7. 56	8. 6	8. 12	8. 17	8. 30	8. 45	27
	6	7. 36	7. 43	7. 51	8. 0	8. 10	8. 16	8. 22	8. 35	8. 51	24	
	9	7. 38	7. 46	7. 54	8. 4	8. 14	8. 20	8. 26	8. 40	8. 56	21	
	12	7. 40	7. 48	7. 57	8. 7	8. 17	8. 23	8. 30	8. 44	9. 1	18	
	15	7. 42	7. 50	7. 59	8. 9	8. 20	8. 26	8. 33	8. 48	9. 5	15	
	18	7. 44	7. 52	8. 11	8. 11	8. 23	8. 29	8. 36	8. 51	9. 9	12	
	21	7. 45	7. 54	8. 3	8. 13	8. 25	8. 31	8. 38	8. 53	9. 11	9	
	24	7. 46	7. 55	8. 4	8. 14	8. 26	8. 32	8. 39	8. 55	9. 14	6	
	27	7. 47	7. 56	8. 4	8. 15	8. 27	8. 33	8. 40	8. 56	9. 15	3	
	30	7. 47	7. 56	8. 5	8. 15	8. 27	8. 34	8. 41	8. 56	9. 15	0	

Caput V.

*De Schemate reuolutionis annuæ.*

**E**duximus hucusq; fabricam Cardinum cœlestium, thematisque Cœlestis constitutionem: quam exceptit inuentio quantitatis diei ac horæ planetariæ.

Sequitur vsus ille tabulæ, qui genethliacis ferè proprius est. Idq; in schemate reuolutionis annuæ & deductione certorum locorum, quasi significatorum ad promissores suos.

Reuolutio annua est tempus, quo Sol ad eundem locum, quem in figura obrinuit, reuertitur: Post certum aliquem annorum numerum.

Ad hoc tempus erecta cœli figura Schema reuolutionis annuæ dicitur.

Id compendiosè fit hoc modo:

Si ascensioni rectæ M. C. addantur horæ de magnitudine anni tropici, pro reuolutorum annorum numero multiplicatæ, minutæ tamen integra diurna reuolutione, si excreseat summa, totus est ascensio rectæ M. C. in schemate reuolutionis annuæ.

Hac data caput III. figuram cœli constituet.

Nostro autem tempore tropici anni magnitudo excreuit in dies 365. H. 5. 55'. 25". ferè, & excreseat deinceps aliquandiu. Sed tamen ita subitò non excreseat: quin possit excessus ultra dies per multos annos, sine sensibili errore, retineri H. 5'. 25".

Exempli gratia reuoluatur Sol in proposita nostra figura per decennium ad principium V. Quæritur quæ tum puncta Zodiaci ad Cardines cœlestes sint deuoluta.

Primò ex superioribus habemus asc. R. M. C. H. 4. 1'.

E 3

Secundo:

Secundo: excessus horarum in anno tropico est H. 5. 55'. 25". Ergo decuplatus est H. 59. 14'. 10". Sed quia horæ excreuerunt ultra suam periodum, nempe 24. ea quoties possunt minutæ, sunt H. 11. 14'. ferè.

Tertio iam hæ H. 11. 14'. addantur ad H. 4. 1'. summa est H. 15. 15'. pro asc. M. C. reuolutionis.

Hinc reliqua figura secundum præcedentis capitis præcepta absoluetur.

Iam verò diceas, quomodo inscribam loca Planetarum? cum mihi tempus reuersionis sit ignotum. Eam ad rem à varijs varijs reuolutionum constituuntur canones: qui apud suos authores legi possunt. His autem si canonibus siue tabulis destitueris: eo anno in quem reuolutio data incidit, areali ingressu in Ephemeride quære locum Solis: qui tibi notus est: & quando in eo sit exquire, secundum præcepta explicationis Ephemeridum. Tempus enim inuentum, est tempus quæsitum reuolutionis: ad quod planetarum quæsita figuræ inscribuntur.

Quod si dies tibi notus sit, in quem reuolutio cadit: schema reuolutionis te tempus docebit.

Nam recta ascensio loci Solis de ascensione recta M. C. subtracta (additis h. 24. si opus sit) relinquit horas a proximo meredie antecedente. Quia enim ascensio recta Solis cum horis à meredie colligit ascensionem rectam M. C. certe illarum vna de hac reliquam relinquit.

Atque sic schema reuolutionis Astrologi construere solent: in quo aspectus Planetarum inter se in prima figura & secunda solent perpendere, atque diligenter considerare: qui Planetæ in hac posteriori figura, loca in prima thematis constitutione lædant aut iuuent; id illi transitum ac *πρόσδοξ* Planetarum vocant.

Caput

Caput VI.

*De via directionis Ptolemaica.*



Sum tabulæ expediuimus in schemate reuolutionis annuæ: Superest is, qui se in deductione exercet.

Deductio habetur loci alicuius in figura celesti ad alium progressio.

Estq; directio, aut annua progressio.

Directio est deductio loci Zodiaci secundi ab ortu in occasum ad similem situm cum primo: arcu horarum inter vtrumq; intercepto, definita.

Hic horæ vni arcus directionis tribuuntur ab Astrologis anni 15, hoc est, si interiaceat inter significatorem & promissorem hora. tum effectus in annum decimum quintum protrahetur.

Quare cum 15. anni respondeant horæ: annus 1. respondebit 4. horæ vnius: proindeq; 1. respondebunt tres menses: nempe 1. quarta anni integri.

Hæc ob celeriolem inuentionem facile in tabulam possunt digeri.

*Methodus directionis hisce theorematibus comprehendendi potest.*

Si puncti Zodiaci extra M. C. in parte orientali, ascensio recta minuatur ascensione recta M. C. in parte occidentali de ascensione recta M. C. subtrahatur: relinquitur arcus directionis.

Vulgo hic arcus: distantia puncti à M. C. dicitur.

Exempli gratia, in figura nostra ascensio recta M. C. est H. 4. 1. Quæritur iam tempus quo M. C. obuiam ibit ♄, qui in 14. 1. ♄ constitutus, habet ascensionem rectam H. 7. 1.

Iam cum in parte orientali sit ♄.

De



Ergo de H. 7. 1'. tollantur H. 4. 1'. relinquuntur H. 3.  
pro arcu directionis: quibus respondent anni 45.

Nam

---

H. 1. H. 3. | An. 15. A. 45.

Sit iam datum punctum in situ occidentali: qui à  
M. C. per occasum est.

Supra in tabula aspectuum Sextilis iouis incidit in  
10. 45'.  $\delta$ . partem nempe occidentalem coeli: transijt  
enim hic locus Meridianum.

Quæritur interuallum inter hunc  $\gamma$  aspectum, &  
coeli culmen.

Ascensio recta M. C. est H. 4. 1'.

Ascensio R. 10. 45'.  $\delta$  inuenitur ex tabula ascensio-  
num rectarum H. 2. 33'.

Iam quia datum punctum est in occidentali coeli  
plaga H. 2. 33'. de H. 4. 1'. relinquunt H. 1. 28'. pro arcu di-  
rectionis: cui respondent anni 22.

Nam

---

H. 1. H. 1. 28'. | An. 15. An. 22.

Si puncti Zodiaci extra imum coeli in parte occiden-  
tali ascensio recta minuatur ascensione recta imi coeli:  
in orientali de ascensione recta 1. C. subtrahatur: relin-  
quitur arcus directionis.

Vulgo hic arcus distantia à Meridiano infero dicitur.

Sit primo datum punctum in occidentali coeli parte.  
Ex tabula Syzygiarum colligitur  $\square$   $\gamma$  incidere in 15.  
45'.  $\gamma$ .

Quæritur quantum tempus requirat, vt imò coeli oc-  
currat.

Ascensio recta 1. C. est H. 16. 1'. nempe addito semisse  
integre obuolutionis ad asc. R. M. C.

Et ex

Et ex tabula ascensionum rectorum datur asc. R. 15.  
45'.  $\rightarrow$  H. 16. 58'.

Iam quia punctum Zodiaci datum est in occidentali  
Hemisphærio H. 16. 1'. de H. 16. 58'. relinquunt H. 0.  
57'. pro arcu directionis. Cui respondent anni 14. &  
mensis. hoc est, quarta anni pars.

Nam

60'. 57'. | An. 15. An. 14. & vna quarta.

Sit iam datum punctum in orientali parte.

Vt  $\Delta$  4. incidit in 10. 45'. M.

Quæritur intervallum directionis.

Ascensio recta huius ex tabula datur H. 14. 33'. Ergo  
H. 14. 33'. de H. 16. 1'. relinquunt H. 1. 28'. pro  
directione quæsita, cui respondent anni 22.

Et hæc deductionis directoriæ methodus fuit: vbi lo-  
corum alter in Meridiano ipso locum habuit: Quod si  
extra fuerint: methodus Ptolemæi hæc est.

Si loci vnius Zodiaci ordine primi intervallum à Me-  
ridiano proxima horaria tempora (diurna si locus  
primus supra terram fuerit, nocturna si infra) lo-  
ci secundi multiplicet, factumque horaria primi  
similia diuidant: quotus est Prosthaphæresis inter-  
ualli loci secundi à Meridiano & arcus quæsiti.

Hic

Si vterque locus fuerit in quadrante orientali: Prosthaphæresis ex intervallo loci secundi relinquit di-  
rectionem quæsitam.

Et

Si in quadrante occidentali: Prosthaphæresis inter-  
uallo loci secundi minuta est arcus quæsitus.

Et

Si locorum alter in orientali alter in occidentali fue-  
rit quadrante: Prosthaphæresis cum intervallo,  
colligit quæsitum directionis arcum.

F

Quadrans

Quadrans orientalis Astrologis est ab Horoscopo in  
M. C. aut ab occasu in imum cœli, reliqui duo his inter-  
iecti quadrantes sunt occidentales.

Exemplum I.

Datur locus primus ☉ in 0. 0. V.

Datur locus secundus ☐ ♁ in g. 14. 1. V.  
in figura cœli supra constituta.

Quæritur arcus directionis.

Primum omnium quæro interuallum vtriusq; a me-  
ridiani culmine per præmissa præcepta: inuenio.

☉ H. 4. 1.

☐ ♁ H. 3. 5.

Secundo ex doctrina 4. capitis inuenitur horæ in-  
æqualis quantitas: quæ vulgo horaria tempora sunt.

☉ H. 1. 0.

☐ ♁ H. 1. 5.

Et quidem diurna: cum locus primus sit supra terram,  
Iam ratiocinium de Prosthaphæresi sic est.

Horaria tempora loci primi seu horæ æquinoctialis  
partes respondent horæ vni temporali: Ergo distantia  
a meridiano erit tot temporalium.

Aequinoct.	Tempor.
H. 1. H. 4. 1.	H. 1. H. 4. 1.

H. 1. H. 4. 1. | H. 1. H. 4. 1.

Secundo de reliquo Zodiaci loco: in vna hora tem-  
porali conficiuntur tot æquatoris partes, quot iam quar-  
tus terminus habuit: Ergo horaria tempora loci secun-  
di inuenient partes, quibus confectis, locus secundus  
similem cum primo situm obtinet.

Temp.	Aequat.
H. 1. H. 4. 1.	H. 1. 5'. H. 4. 21. 5''.

H. 1. H. 4. 1. | H. 1. 5'. H. 4. 21. 5''.

Ergo vt horaria primi loci ad suam distantia à medio  
cœli, sic horaria secundi loci ad similem distantiam.

Temp.

Temp.	Aequat.
H. 1. H. 1. 5'.	H. 4. 1'. H. 4. 21'.

Sic Prosthaphæresin inuenimus. Cum autem uterq; Zodiaci locus datus sit inter M. C. & occasum h. e. in quadrante occidentali: interuallum loci secundà M. C. nempe H. 3. 5'. ablatum de h. 4. 21'. relinquit H. 1. 16'. hoc est an. 19. quando ☉ li ☽ radius occurret.

Ex quo illud intelligi potest: pro interuallo à meridiano ipsos annos directorios sumi posse.

Vt si in nostro exemplo sumas arcum directionis

☉ annos 60. & vnã quartã.

☽ annos 46. & vnã quartã. <sup>13</sup>

Inuenietur Prosthaphæresis ann. 65. <sup>13</sup>/<sub>48</sub>.

H. 1. H. 1. 5'. | An. 60. & vnã quarta. An. 65. <sup>13</sup>/<sub>48</sub>.

Et hinc arcus quæsitus est annorum 19.

Exemplum II.

Sit rursus locus primus ☉ in princ. V.

Locus secundus ☽ ipse.

Quæritur arcus directionis.

Primo arcus directionis ad M. C. ex superioribus est.

☉ H. 4. 1'.

☽ H. 3. 0.

Secundo horaria tempora ex capite 4. sunt.

☉ H. 1. 0.

☽ H. 1. 26.

Rursus diurna, cum locus primus sit supra terram, seu supra Horizontem.

Hinc iam colligitur Prosthaphæresis H. 5. 45'. 26".

H. 1. H. 1. 26'. | H. 4. 1'. H. 5. 45'. 26".

Quia autem locus primus quidem inter M. C. & occasum, sed locus secundus inter M. C. & Horoscopus est, hoc est, alter in occidentali, alter in orientali quadrante, Prosthap, addita h. 3. colligit autem directionis H. 8. 45'. 26".

F 2

Hoc

Hoc est, si reducantur: ann. 131. & vna tertia, & dies 5.  
Quo vita hominis non facile producitur.

Eadem res fuerit, si ab imo cœli capiatur distantia. Et hoc modo etiam ipse Horoscopus & angulus occasus dirigi possunt. Sed in his compendium hoc est.

Si puncti alicuius zodiaci extra Horizontem in hemisphærio infero ascensio in data regione obliqua ascensione, obliqua Horoscopi minuatur, si in supero hemisphærio de ascensione obliqua Horoscopi subtrahatur: relinquitur arcus directionis quæsitus.

Esto in figura cœli proposita  $\delta$   $\beta$  in 15. 45'.  $\text{ny}$ . cupias scire arcum directionis inter Horoscopum &  $\delta$   $\beta$ .

Ascensio obliqua Horoscopi inuenta supra fuit H. 10. 1'.

Ex tabula sub eadem eleuatione grad. 56. dabitur asc. obliqua 15. 45.  $\text{ny}$  H. 10. 34.

Iam quia in Hemisphærio subterraneo consistit adhuc  $\delta$   $\beta$  H. 10. 1'. de h. 10. 34'. relinquunt h. 0. 33'. pro arcu quæsito, cui respondent ann. 8. & vna quarta.

Rursus  $\delta$   $\zeta$  incidit in 1. 33.  $\text{ny}$ .

Quæritur directorium interuallum inter Horoscopum & dictam  $\zeta$  Syzygiam.

Ex tabula inuenitur asc. obliqua 1. 33'.  $\text{ny}$  H. 9. 8.

Iam quia in supero est Hemisphærio locus  $\delta$  h. 9. 8. de H. 10. 1. relinquunt H. 0. 53'. cui respondent ann. 13. & vna quarta.

Et sic Horoscopi est directio compendiosa: Occasus verò ista erit.

Si puncti Zodiaci extra locum occasus in Hemisphærio supero descensio in data regione obliqua, descensione occidentis puncti minuatur, in infero Hemisphærio de obliqua descensione descendentis

scendentis subtrahatur: relinquitur arcus directionis optatus.

Esto exempli gratia inquirendum interuallum directionum inrer B & punctum occasus.

Quod ad descensiones attinet: quomodo eæ ex tabulis obliquarum ascensionum sint inuestigandæ: id docetur alibi.

Punctum occasus est 10. 20. X. ei opponitur Horoscopus: cuius ascensio obliqua est H. 10. 1.

Ex hac ascensione semissis diurnæ obuolutionis H. 12. relinquit H. 22. 1'. pro descensione.

H. 24.		
H. 10.	1'	
	34.	1.
	12.	
	22.	1.

Ut fieri posset deductio: assumpta fuit tota periodus.

Saturnus est in 15. 45'. X. Huic opponitur 15. 45'.  $\mu\psi$  cuius est ascensio obliqua H. 10. 34. inde ablata H. 12. relinquant h. 22. 34'. pro descensione Saturni.

H. 24.		
H. 10.	34'	
	34.	34.
	12.	
	22.	34.

Iam quia Saturnus in supero Hemisphærio est H. 22. 1'. de horis 22. 34'. relinquant H. 0. 33'. hoc est Ann. 8. & vnam quartam.

Atq; hæc est methodus directionis Ptolemaica.

Astrologis autem ea est directa aut conuersa.

Directa est ea quam Ptolemæus ἀκτινοβολίασιν dicit: quando significator certi alicuius euenti est locus in Zodiaco primus. Hic itaq; promissor ad situm significatoris deducitur.

F 3

Hæc

Hæc via progressionis congruit significatoribus: quorum motus dirigitur, item Horoscopo, M. coeli, & oppositis, &c.

Hic Astrologi doctrinam quandam de diuisoribus habent.

Diuisor is ipsis dicitur Planeta, cuius terminus certo aliquo annorum numero ad Horoscopum pertingit: vt in nostro schemate. Horoscopum obtinet 10. 20'. 117. Ergo  $\alpha$  est diuisor. Nam nonnullis Astrologis in 117 terminus Veneris est à g. 7. in gr. 17.

At quam diu erit Diuisor? donec scilicet ei succedat Planeta, cuius terminus incipit à 17. g.

At quando id fit? id docet directio.

Nam ascensio obliqua Horoscopi est H. 10. 1'. at asc. obl. 17. g. 117 est H. 10. 41'. Ergo H. 10. 1'. de H. 10. 41'. relinquunt H. 0. 40'. hoc est ann. 10. quibus circumuolutis: nouus esse Diuisor incipiet 4. à 17. gr. in 21. At quam diu? respondebit directio. H. 10. 1'. de H. 11. 6'. relinquunt H. 0. 55'. hoc est ann. 13. & tertia quarta. Iam anni 10. de 13. & tribus quartis, relinquunt an. 3. & tres quartas, tandiu nimirum 4. erit Diuisor: & sic deinceps.

Hinc Astrologi fatidici tabulas conficiunt pro singulis natiuitatibus: nempe primo in latere sinistro annos currentes ponunt singulos, quotcunq; libuerit. Iam primo anno ascribunt ascensionem obliquam Horoscopi: eam sequenti area augent 4. minutis horæ: auctam denuo 4'. & sic deinceps: jam in tertia columna gradus hisce ascensionibus coorientes in data regione annotant: ex quibus Diuisores faciunt: ex tabula suorum terminorum: nempe si cum ascensione Horoscopi ascendat gr. 10. 20'. 117. hinc inquirunt cuius terminus sit: inueniunt  $\alpha$ . Ergo Diuisorem  $\alpha$  faciunt, sed & in annum vsque lateris 11. gradus coorientes inueniuntur in 17. 117. Ergo ijs annis  $\alpha$  diuisor est. Inde inueniuntur  
gradus

gradus orientes in annum 14. qui sunt 4 termini.  
Ergo 4 habetur diuisor. Et sic deinceps.

Hanc rem magni esse momenti arbitrantur Astrologi: et tamen in designatione terminorum dissident. Sed nostrum non est Astrologos litigantes componere.

Conuersa directio est, quando significator est locus secundus. Hic itaque significator ad locum promissoris transfertur. Ea vtuntur Astrologi pro partis fortunæ directione: et, vt Regiomontanus admonet, adhibetur in Planetis retrogradis. At & Ptolemæo tantum Aphetæ (sic significatorem vitæ vocat) ei tribuitur, qui inter M. C. & occasum consistit.

## Caput VII.

### *De annuis profectiõibus.*



Educatio hæc enus nobis ea fuit, quæ directio dicitur: superest ea, quam Astrologi annuam profectiõem vocant.

Profectio annua est deductio loci alicuius Zodiaci secundum signorum seriem periodo 12. annorum terminata, itaq; quilibet locus annuo spacio 30. conficit gradus, vt, si verbi gratia, Horoscopus sit, 10. 20'.  $\text{♋}$ . is per annum proficitur in 10. 20'.  $\text{♌}$ : post secundum annum in 10. 20.  $\text{♍}$  deuoluitur; tertio, attingit 10. 20'.  $\text{♎}$ , & sic deinceps.

Itaque si annos completos per 12. diuidas; & reliquo locum alicuius Zodiaci punctum addas: summa est locus, quò datum punctum, dato anno proficitur. Vt si anno 28. corrente cupias scire, quo eat Horoscopus. Annos completos 19, diuide in 12, reliquus à diuisione  
est



est 7. jam ad sig. 5. 10. 20'. Horoscopi scilicet locum ad de  
7. habebis signa 12. & p. 10. 28'. Ergo anno 20. deuoluitur  
Horoscopus in p. 10. 20'. V.

Hinc Astrologi tabulam profectio-  
num annuarum componunt pro singulis annis ætatis currentibus. Vbi  
in sinistro margine, quotlibet anni notantur currentes:  
at in arcis profectio-  
num integra signa notantur: quod  
tamen de quibuslibet eorum partibus intelligatur.

*Hic si lubet: inseratur tabula ea, qua est apud Cypria-  
num in Ephemeridibus ee 9.*

Et hinc si anno dato in quem mensẽ, quemq; diẽ  
incidat profectio; scire desideras: facile id consequeris:  
sublatis enim gradibus significatoris à gradibus pro-  
missoris: ( assumptis ad gradus promissoris integri signi  
gradibus si opus sit) si reliquus per dies 12. & 10'. ferẽ  
multiplicetur: factus est tempus à tempore geneseos in  
tempus profectio-  
nis.

Nam  
grad. 30. conficiuntur annuo spacio D. 365. H. 5. 49'.  
Hanc enim quantitatem Astrologi assumunt. Ergo  
gradus 1. conficitur dieb. 12. & 10', & parum ultra.  
Rursus si grad. 1. absoluitur dieb. 12. 10'. Distantia signi-  
ficatoris à promissore tanto tempore perficietur.

Hanc distantiam cum suo tempore Astrologi in ta-  
bulam congesserunt sequentem: vbi in margine sinistro  
integri gradus distantia continentur. pro quinque autem  
minutis singuli assumuntur dies.

Dist.

Dist.	D.	H.	M.	Dist.	D.	H.	M.
1	12.	4.	11	16	194.	19.	6
2	24.	8.	23	17	206.	23.	17
3	36.	12.	35	18	219.	3.	29
4	48.	16.	46	19	231.	7.	40
5	60.	20.	58	20	243.	11.	52
6	72.	24.	10	21	255.	16.	3
7	84.	28.	21	22	267.	20.	15
8	96.	32.	33	23	280.	0.	27
9	108.	36.	45	24	292.	4.	38
10	120.	40.	56	25	304.	8.	50
11	132.	44.	8	26	316.	13.	2
12	144.	48.	19	27	328.	17.	13
13	156.	52.	30	28	340.	21.	25
14	168.	56.	42	29	353.	1.	37
15	180.	0.	54	30	365.	5.	49

Exempli gratia. Ex iam dictis constat Horoscopum  
 profectioe sua venturum ad annum 20. à tempore con-  
 stitutæ figuræ ad 10. 20'. V. sed & eodem anno ad princip-  
 pium & veniet. at quo id tempore? subtrahe 10. 20'. de  
 principio & hoc est, degr. 30. V remanent g. 19. 40'. pro  
 distantia significatoris à promissore. Iam ex præmissa ta-  
 bula aut dicto ratiocinio huic distantie respondent.

D. 239. H. 7. 40'.  
 G. 19. D. 231. H. 7. 40'.  
 40'. D. 8.  
 D. 239. 7. 40'.

Quibus à tempore natiuitatis absolutis profectio  
 Horoscopi ad principium & pertinet.  
 Hinc Astrologis eligitur Chronocrator quem annu-  
 um dominum vocant.

G Chrono-

Chronocrator est Planetas, qui in signo profectio-  
nali Horoscopi domum obtinet.

Domus Planetarum primario ea signa sunt: in quibus  
sub initio creationis mundi locum habuerunt: quam  
Macrobius Astrologis sententiam suppeditat: Secunda-  
rio etiam ne reliqua signa hospitibus carerent: ea etiam  
eosdem Planetas recipere in domum suam coacta sunt,  
hoc modo itaq; distinguuntur.

☉ est in ♈

☾ in ♉

♃ in ♋ & ♌

♄ in ♍ & ♎

♅ in ♏ & ♐

♆ in ♑ & ♒

♇ in ♓ & ♈

Quorum bina sunt hospitia: eorum alterum noctur-  
num, reliquum diurnum dicitur.

Sic ergo anno 20. currente cum pertingat profectio  
Horoscopi ad V, erit Arietis hospes, ☉ anni dominus.

Sed quia raro accidit, ut Cuspis Horoscopi in initium  
signi incidat: ideo plerunque Chronocrator duplex est,  
prior gubernat priorem anni partem: quæ gradibus si-  
gni propositi posterioribus respondet: posterior reli-  
quam anni partem: qui sequentis signi est.

Ut quia in proposito exemplo Horoscopus est g. 10,  
20. V. Ergo ☉ erit Chronocrator per tantum temporis  
quantum respondet reliquo subductis gr. 10. 20. de 30  
hoc est dieb. 239. H. 7. & duabus tertijs. ut jam patuit. Sed  
quia annus his nō est absolutus: succedet in dominium  
anni ♀ per tempus anni reliquum.

Hæc sunt benevole lector, quæ pro usu tabulæ Cardi-  
num cœlestium adferre volui: non meam adferens do-  
ctrinam, aut sententiam: sed aliorum hac de re cogi-  
tationes proponens: penes lectorem harum  
rerum peritum, iudicium re-  
linquo.

Henrici

HENRICI RANZOVII  
Encomion.

*S*unt tibi cum regum, tum publica commoda cura  
Nec tamen Aonidum munera grata minus  
Regibus & patria pariter Musisq; placere  
Quod facis, humanum vincit id ingenium.

DE FAMILIANA RANZOVIANA.

*S*cipiades, Brutos, Pompeios atq; Camillos  
AEmilios Fabios Roma superba dedit.  
Pomponios Grachos, & cum Cicerone Catones,  
Prestantes studijs Martis & arte toga.  
AEterna quorum fama monumenta dicata  
Posteritas positas suspicit & statuas.  
Desine mirari, totidem gens vnica terris  
Protulit Arēlois proxima Ranzovios.  
Inter quas Shahko Caius numeratur & Otto  
Breidag; cum Paulo Mauritioq; simul.  
Nicoleos prestans & cum Daniele Iohannes,  
Qui ducibus Roma Marte fuere pares.  
Quorum dexteritas, nec non mauortia virtus  
Per varios casus saepe probata fuit,  
Constat enim cunctis magna quod laude vehendi  
Praefecti fuerint, militiaq; duces.  
Melchior, Hinricus, Dethleuus, Balthasarusq;  
Bartoldusq; illis annumerandus erit.  
Insigni functa est pars mnnere presulis horum  
AEmula facundi pars Ciceronis erat.  
Ac ultra centum Ranzoio sanguine natis  
Est fosses nostro tempore vita simul.  
Quorum pars Danici regni sunt membra senatus  
Consilio Holsaticos pars inuat vsq; duces.

G 2

ALIVD.

ALIVD.

**H**Actenus ambiguo lis haec sub iudice pendet,  
Artibus aut armis laus ne ferenda prior:  
Ranzonia Pallas litem hanc in gente diremit,  
Has illis, illa his posse carere negat,  
At domus est Cimbris non ulla vetustior oris,  
Pluribus & quae nunc claret imaginibus.

F I N I S.



