

續日本後紀

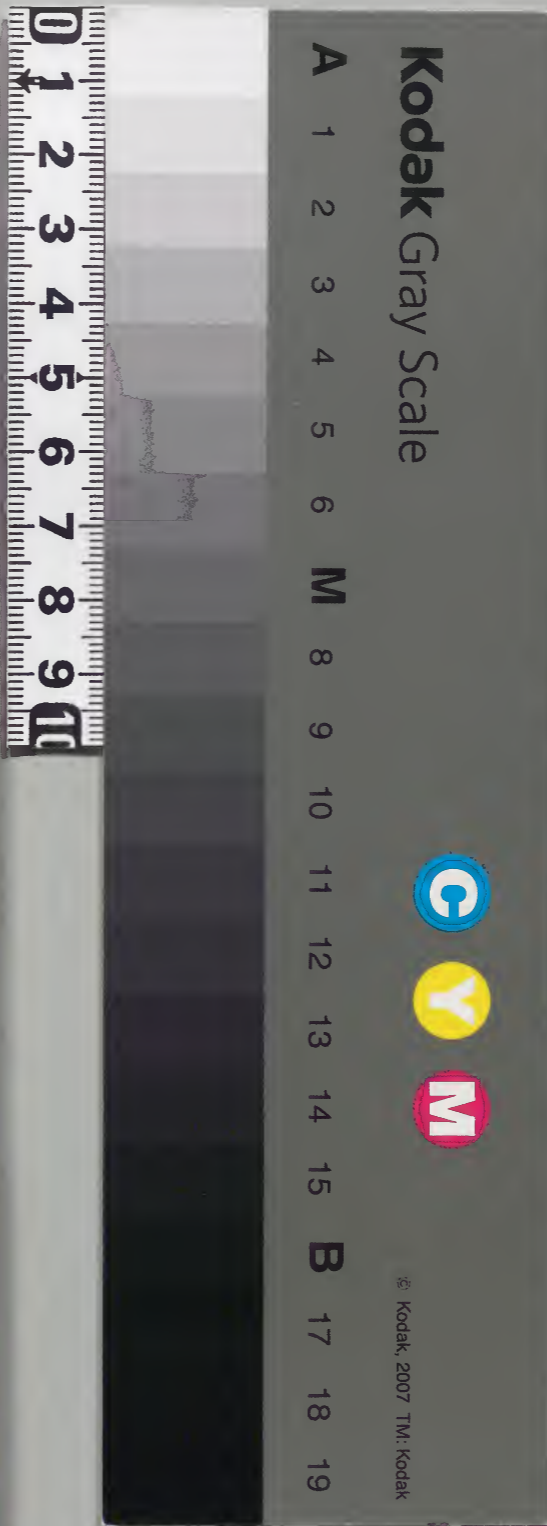
九

仁明  
九  
起承和七年正月  
尽十二月

庫文閣内	
三	三
函	冊
三	二
架	冊
類	號

419  
和  
月

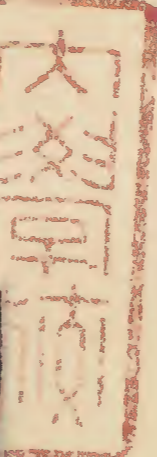
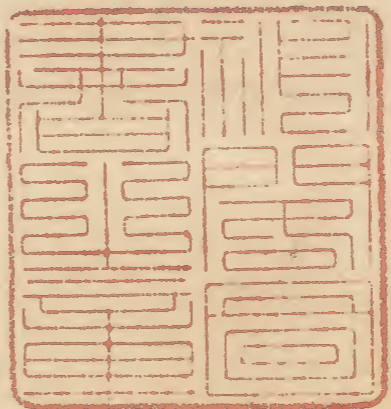
内閣文庫	
番號	和 30774
冊數	20 ( 9 )
函號	137 132





卷九 養和七年

正二四三六四五十二六七八九廿十廿六十一廿七



續日本後紀卷第九起七年正月盡十二月

太政大臣從一位臣藤原朝臣良房等奉勅撰

七年春正月戊寅朔天皇御太極殿受朝賀

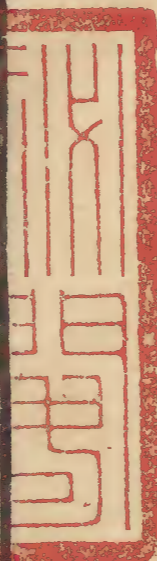
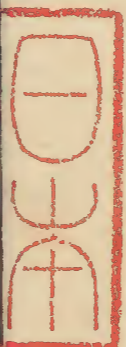
禮畢宴待從已上於紫宸殿賜御被○甲申

天皇御紫宸殿垂珠簾覽青馬詔授三品秀

良親王二品從三位藤原朝臣愛發正三位

從四位上朝野宿祢鹿取正四位下無位世

宗王從四位下正六位上美伊志真王長川王



消

庚申

續

日本後紀

卷第九

起七年正月

盡十二月

太政大臣

從一位

臣藤原朝臣

良房等

奉勅撰

七年春正月

戊寅朔

天皇御

太極殿

受朝賀

禮畢宴待從

已上於

紫宸殿

賜御被

○甲申

天皇御

紫宸殿

垂珠簾

覽青馬

詔授三品

良親王

二品從

三位藤原

朝臣愛發

正三位

從四位上

朝野宿祢

鹿取正

四位下

無位世

宗王從

四位下

正六位上

美伊志

真王長川王

並從五位下、正五位下、橘朝臣岑繼、從四位  
 下、從五位上、宮道朝臣吉備麻呂、長岑、宿祢  
 高名、並正五位下、從五位下、伴宿祢成益、佐  
 伯、宿祢利世、並從五位上、外從五位下、山田  
 宿祢古嗣、正六位上、平朝臣春香、橘朝臣真  
 藤原朝臣春正、橘朝臣真雄、藤原朝臣行經  
 丹墀真人雄濱、田中朝臣門長、下毛野朝臣  
 文繼、當麻真人松成、大神朝臣宗雄、長岑、宿

史尾極  
 真  
 史尾宮

祢秀名、菅原、宿祢豐道、並從五位下、正六位  
 上山、宿祢池作、額田部湯坐、連長良、並外從  
 五位下、宴竟、賜祿有差。○し百於大極殿始  
 修最勝會也。是日授正六位上、御春朝臣濱  
 主從五位下、無位高宗、女王從五位上、正五  
 位下、橘朝臣影子、從四位下、從五位上、紀朝  
 臣清子、正五位下、無位藤原朝臣潔子、和氣  
 朝臣敷子、並從五位上、無位其南、備真人真

史九十九  
 史九十九  
 史九十九

八日史百七十七ニカ

古史九十九

敷清相朝臣殿子並從五位下十一日史世四十二○戊子天皇

不豫也○庚寅地震十三日史百七十一○辛卯取勝會畢引名

僧於內裏令論義廿四日史百七十五詔施御被十六日史世四十五○癸巳天皇御

紫宸殿不卷珠簾而宴侍從已上覽踏歌畢史世四

賜祿有差差○甲午大納言從三位源朝臣常

奉勅閱視六衛府射於豐樂院廿日史世四十五○丁酉內宴

罷焉以聖躬龍蟠竟慵也○丁未廿日以從五位下清

原真人秋雄為侍從從五位下藤原朝臣仲

閱視二字紀著作觀一字

按秋雄為侍從已見元年十一月三代實未書秋雄承和四年十月又大臣莞解言明年正月以本官起之然諸本五年與起復之文而此云為侍從可疑

統一本

統為右兵衛佐從五位下百濟王慶寔為河

內公從五位下豐前王為參河守從五位下

文室朝臣助雄為遠江守外從五位下飯高

宿禰公常比麻呂為伊豆守從四位下正道王

為武藏守四品葛井親王為常陸太守從五

位上與世朝臣書主主為信濃守從五位下御

春朝臣濱主主為鎮守將軍從五位上藤原朝

臣宮房為出羽守從五位上有雄王為越前

莞  
井細尾宮

守外從五位下山宿祢池作爲外從五位下  
長岑宿祢秀者爲越中前守外從五位下高田  
宿祢家守爲越後外中參議從四位上文室朝  
臣秋津爲兼丹後守春宮大夫右衛門督如  
故從五位下藤原朝臣良相爲兼因幡守內  
藏頭如故從五位下藤原朝臣行經爲石見  
守從四位下清原真人瀧雄爲義作守外從  
五位下紀宿祢福吉爲掾從四位上藤原朝

皇太后上當有太字

臣濱主爲安藝守從五位下菅野朝臣永岑  
爲兼伊豫外主殿頭如故三品賀陽親王爲  
太宰帥從五位下紀朝臣經麻呂爲筑前守  
從五位下藤原朝臣板野麻呂爲肥前守從  
五位上藤原朝臣真守夏大爲兼豐前守春宮亮  
如故二月戊申朔己酉天皇朝觀太上天  
皇及皇太后於嵯峨院賜扈從群臣并院司  
祿有差壬子以從五位下久賀朝臣主其爲

引流人小野篁

卷七十五年十二月己酉  
野篁配流隱岐國

雅樂頭從五位下小野朝臣宗成爲民部少  
 輔從五位下在原朝臣末平爲兼刑部少輔  
 駿河守如故從五位上清原真人遠賀爲大  
 膳大夫從五位下近棟王爲正親正從五位  
 下都努朝臣福人爲左京亮○已未殊令左  
 衛府夜行京城緣群盜遍起也○庚申令太  
 宰府停止例進朴消○辛酉召流人小野篁  
 ○癸亥陸奥國柴田郡權大領大部豐主伊

紫

教

部

伴有仁刀岐雄負配流在大  
年三月丁酉

元 外日盜内日元  
カケル  
カケル

文選東京賦云人或不得其  
所若已納之於隍

具郡擬大殺陸奥真成等户二烟賜姓阿倍  
 陸奥臣同国人大部繼成等廿六人賜姓下  
 宅野陸奥公勅喚流入伴有仁刀伎雄真  
 戊辰參議左大辨從三位藤原朝臣常嗣去  
 年遭母喪今日有勅起觀夏○庚午勅如聞  
 奸宄之賊定蕃有徒或暗夜放火或白晝奪  
 物靜言流弊情切納隍宜下知左右京職五  
 畿内七道諸國嚴加督察搜認閭里隨獲且

元一本改

教 古板 伴

七古板同

教 新板

搜 古板

查 古板

棄 新板

進莫作留連十四日○辛未勅京中高年隱居并飢

病百姓等加振恤賑署○壬申相摸国大住郡大

領外從七位上壬生直廣主代窮民輸私稻

一万六千束戶口增益五千三百五十人此善狀假外從五位下○癸酉勅国家隆泰

要在富民倉廩充實良由有年故耕耘時必

致京栢之蕃稼城守稻候還招飢饉之憂夏農之為

道豈不勗欤去年炎阜作灾嘉穀凋宮厥萎百姓

京垣見卷八十五

載玉云詩傲南賦  
鄭說作職舊正義入  
地曰職反草曰苗

阻飢国用闕乏雖灾異之臻則是天道而庶

民之愚恐有倦惰方今青陽入序倣載南畝

勸課之吏適在此時宜告五畿内諸国以農

事隨時催勸莫致懈怠甲戌夜中雷雨交

坵遣中使左近衛少將橘朝臣助繼於峴峨

院右近衛中將藤原朝臣助於淳和院祀候

先後太上天皇起居三月丁丑朔巳郊勅

遣唐三箇船去年其六月發今諸船廻來稍

續皇極經世一



經每月伺候之事恐有懈怠宜命太宰府及  
綠海諸國為末廻來第一船依例奉火候之  
○庚辰陸奥國那磨郡大領外正八位上勳  
八等文部入磨戶一畑賜姓上宅野陸奥公  
○辛巳以從五位下藤原朝臣氏雄為縫殿  
頭四品忠良親王為兵部卿從四位下橘朝  
臣以繼為兼兵部大輔左近衛少將如故從  
五位上藤原朝臣官房為少輔從五位下高

史九十九四十八ウ

原王為伊豆守授正六位上和氣朝臣真菅  
從五位下即為出羽守良吏之選也○壬午  
分遣六衛府搜捕京中盜竊○戊子倭夷物  
部斯波連宇賀奴不從逆類又効功勳因授  
外從五位上陸奥國磐城郡大領外正六位  
上勳八等磐城臣雄公謚即戎途志身史勝  
居職以來勤修大橋并四處瀛池堰并六處  
官舎正倉一百九十宇官城郡權大領外從

類聚三代拾八封事

六位上勲七等物部已波斐造私池溉公由  
八十餘町輸私稻服公民細目一萬一千束  
公乎並假外從五位下十四日類百七○庚寅勅去康和二年  
年文殊會料所施之稻不足周急論語宜加奉正  
統以其息利加之先數太上國各二千束中  
小國各千束永完會料十九日○未勅頃者風俗  
澆漓西日伴一四凋弊相屬省費之術儉約是憑三三宜自今  
以後女所服裳其之表紗冬中裙不論貴賤

澆漓

一切禁斷上一裳之外不得重着京畿内七道准  
副禁斷世○辛丑陸奥國上奏發援兵之狀援兵之狀○  
壬寅勅符陸奥守正五位下良舉朝臣木連  
前鎮守將軍外從五位下匝瑳宿祿未守等  
省今月十八日奏知發援兵二千入案奏狀  
云與邑之民共稱庚申潰出之徒不能抑押制  
是則懲於往事之所為也自非國威何靜騷  
民事須調發援兵將候物情其糧料者用當

續日本後紀

處穀但上奏待報恐失<sup>機</sup>梳事仍且<sup>且</sup>奏者夫預  
 備不虞古今不易之道也是以依<sup>依</sup>請許之<sup>且</sup>  
 能制民夷兼施<sup>威德</sup>德<sup>上</sup>四月丙午朔日有<sup>蝕</sup>  
 之○丁未<sup>二</sup>以<sup>二</sup>從五位下橘朝臣逸勢為<sup>二</sup>但馬  
 權守○庚戌<sup>史六十六</sup>右京大夫從四位下橘朝臣弟<sup>弟</sup>  
 代率○辛亥<sup>六</sup>從五位下紀朝臣經曆為<sup>二</sup>但馬  
 守從五位上文室朝臣宮田麻呂為<sup>二</sup>筑前守  
 ○癸丑<sup>八日 類百七十八</sup>請律師傳<sup>燈史</sup>灯大法師靜安於清涼殿

始行灌佛

四月二字衍文可削

驛

始行灌佛之事太宰府上奏遣唐知乘船事  
 菅原梶成等所駕第二船廻着於大隅國  
 四月<sup>イ元</sup>庚申<sup>イ元</sup>勅<sup>イ元</sup>符<sup>イ元</sup>太宰大貳從四位上南<sup>洲</sup>溯朝  
 臣永河少貳從五位下文屋朝臣真屋等得  
 今月八日飛驒<sup>驛</sup>奏狀<sup>驛</sup>知遣唐知乘船事菅原  
 梶成等分駕一雙小船廻着大隅國海畔梶  
 成等漂入異域万死更生久言若節誠可矜  
 恤<sup>近一本尾</sup>迄<sup>近一本尾</sup>入都依<sup>依</sup>旧<sup>依</sup>勞<sup>依</sup>未<sup>依</sup>量<sup>依</sup>賜<sup>依</sup>布<sup>依</sup>帛<sup>依</sup>以<sup>依</sup>資<sup>依</sup>衣<sup>依</sup>裳

又准判官良峯長松所駕之船全否未期

陶于懷<sub>下</sub>逾戒<sub>下</sub>邊面無<sub>上</sub>絕<sub>上</sub>候伺<sub>上</sub>若有<sub>上</sub>來<sub>上</sub>者得<sub>上</sub>

得安穩<sub>上</sub>丙寅授<sub>上</sub>肥後國從四位下勳五等

健磐龍神從四位上餘如故筑前國從五位

下寬門神筑後國從五位下高良王垂神並

從五位上又勳八等宗像神從五位下餘如

故丁卯頒行諸司百官改正遺漏<sub>上</sub>純繆格

式<sub>上</sub>戊辰太政官奏去<sub>上</sub>兼和五年十一月二

神名云肥後國阿蘇郡  
健磐龍命神社  
下筑前卷三十五同

神名云筑前國御笠  
郡寬門神社  
國宗像郡宗像神社  
大筑後國三井郡高良  
王垂神神社

兵部云美濃國野馬  
云立坂大井各十足坂  
三十足云

日羨濃國言管<sub>上</sub>惠奈郡無人<sub>上</sub>任使<sub>上</sub>郡司暗拙

是以大井驛家人馬共疲官倉顛<sub>上</sub>什<sub>上</sub>回茲<sub>上</sub>坂

本驛子悉<sub>上</sub>逃<sub>上</sub>諸使擁<sub>上</sub>基國司遣<sub>上</sub>席田郡人圍

造<sub>上</sub>真祖父<sub>上</sub>令<sub>上</sub>加<sub>上</sub>教諭<sub>上</sub>於是<sub>上</sub>逃<sub>上</sub>民更<sub>上</sub>飯<sub>上</sub>連<sub>上</sub>蹤<sub>上</sub>不

絕<sub>上</sub>遂<sub>上</sub>寧<sub>上</sub>妻子<sub>上</sub>各有<sub>上</sub>本土<sub>上</sub>夫<sub>上</sub>見<sub>上</sub>善<sub>上</sub>不<sub>上</sub>廢<sub>上</sub>何<sub>上</sub>以<sub>上</sub>責

成<sub>上</sub>望<sub>上</sub>請<sub>上</sub>傳<sub>上</sub>史<sub>上</sub>生<sub>上</sub>一<sub>上</sub>負<sub>上</sub>特<sub>上</sub>置<sub>上</sub>驛<sub>上</sub>吏<sub>上</sub>預<sub>上</sub>于<sub>上</sub>把<sub>上</sub>務<sub>上</sub>令

得<sub>上</sub>威<sub>上</sub>勢<sub>上</sub>至<sub>上</sub>得<sub>上</sub>其人<sub>上</sub>為<sub>上</sub>終<sub>上</sub>身<sub>上</sub>任<sub>上</sub>其<sub>上</sub>公<sub>上</sub>廩<sub>上</sub>者<sub>上</sub>給<sub>上</sub>史

生<sub>上</sub>料<sub>上</sub>勅<sub>上</sub>減<sub>上</sub>者<sub>上</sub>官<sub>上</sub>負<sub>上</sub>頗<sub>上</sub>非<sub>上</sub>穩<sub>上</sub>便<sub>上</sub>且<sub>上</sub>史<sub>上</sub>生<sub>上</sub>數<sub>上</sub>猶<sub>上</sub>復

賣<sub>上</sub>大<sub>上</sub>後<sub>上</sub>已<sub>上</sub>七<sub>上</sub>

旧例真祖父一身特聽任用從此而後不得  
更補其俸料者分折公廩給史生半分事力  
公廩田不在給限是日勅敬神如在視民如  
子国宰能事古今通規是以屢施條章觀彼  
治道而吏乖公平民苦疾疫年穀不登飢饉  
荐臻論之政迹理合懲肅事天之則懈人之  
情也且更下知五畿内七道諸国改既往之  
怠成方来之勤巡行所部修造神社禊宜祝

常嗣

藤原朝  
臣高綱

等若有怠者解却受罰一依前格年中修造  
之數別録言上若三年之内遣使覆檢猶有  
破壞者国司郡司科違勅罪叅議左大臣從  
三位藤原朝臣常嗣薨去延曆七年遣唐持  
節大使中納言正三位葛野麻呂第七子也  
少遊大學涉獵史漢諳誦文選又好屬文兼  
能隸書立性明幹威儀可稱弘仁十一年初  
任右京少進尋遷式部大丞十四年叙從五



類聚三格八事東事

遺詔

尚書孔安國注云臨終之命曰顧命

紀朝臣  
乙魚年

本任或拜外吏番身京華皆將潤以俸料令  
 得代耕而諸國背忘旧貫便附遙授人諸使  
 遂使公文惑於失錯貢物煩於麀惠非唯  
 身兩當復失辨成雜務宜下知五畿内七道  
 諸國播殖黍稷蕡麥大小豆及胡麻等類為  
 救民急也○庚辰停五日節以復木上天皇  
 不豫也散事從四位下紀朝臣魚卒○辛  
 巳後木上天皇顧命皇太子曰予素不尚華  
 淳和

墓史下同  
墓下并安下官同

禮記檀弓云國子高曰  
葬也者藏也藏也者  
欲人之弗見也  
劉熙釋名云葬藏也

饋况擾耗人物乎斂葬之具一切從薄朝例  
 凶具固辭奉還葬畢紼練莫煩國人葬者藏  
 也欲人不觀送葬之辰冥用夜漏追福之事  
 同須儉約又國忌者雖義在追遠而絆苦者  
 司又歲竟分絲号曰荷前論之凶明有煩無  
 益並須停狀必達朝家夫人子之道遵教為  
 先奉以行之不得違失重命曰予聞人没精  
 魂皈天而空存冢墓鬼物憑焉終乃為崇長

尾文

夏林云吉野奏言之中宇治  
推秀皇子使散骨事四事  
化吉野元日本化無之且荒  
道推即皇子墓在出城回  
宇治郡北城東西拾二里北  
十二町守戶三烟式餘烟馬也  
抑大我天竺之俗也自皇子  
時佛法未入我國何散骨  
之有道昭我高創造完  
橋大葬自此信而地也詳見  
後日本紀是以假為宇治皇  
子散骨而已

淳和天皇崩

貽後累今且碎骨為粉散之山中於是中納  
言藤原朝臣吉野奏言昔宇治稚友皇子者  
我朝之賢明也此皇子遺教自使散骨後世  
效之然是親主之事而非帝王之迹我國自  
上古不起山陵所未聞也山陵猶宗廟也繼  
無宗廟者臣子何處仰於是更報命曰予氣  
力綿悞不能論步卿等奏聞嗟峨聖皇次蒙  
戮耳○癸未後太上天皇崩于淳和院春秋

八史世五廿又世三甲又五十五

火野

淳和院崩事

以八史世五

二本

崩年編年集成皇年  
代記等作廿五

夏林廟後記所引同  
皇年代略作五十七代  
記作五十四史世五作五十九

五十九執遣左近衛少將從五位下依伯宿  
祿利世於近江國左衛門權佐從五位下甲  
中朝臣房富於伊勢國右近衛府生大初位  
下常澄宿祿氏繼於叒濃國同守之閔但叒  
濃國命守從四位下笠朝臣廣庭便固關門  
以正三位藤原朝臣吉野從三位源朝臣定  
正四位下三原朝臣春上正四位下源朝臣  
弘從四位上藤原朝臣衛從四位下紀朝臣

以史世五十一

固關門

閔



圖一本作國卷八主作御  
國老

長江正五位下藤原朝臣輔嗣正五位下藤  
原朝臣嗣宗外從五位下清内宿祢御園六  
位已下三人為裝束司正三位藤原朝臣愛  
彥從三位藤原朝臣繼業從四位上文室朝  
臣秋津從四位上源朝臣明從四位上源朝  
臣寬從四位下和氣朝臣仲世從五位下林  
朝臣常繼六位已下四人為山作司從四位  
下岑成主從五位下廣宗宿祢系繼六位已

受發上文結已為山作司  
此又為御前次第司長官並  
兼官

下三人為養役夫司從五位下近棟主外從  
五位下秦宿祢真仲六位已下二人為作路  
司正三位藤原朝臣愛發為御前次第司長  
官從五位上藤原朝臣宗成次官判官二人  
主典二人從四位上文室朝臣秋津為御後  
次第司長官從四位下文室朝臣名繼為次  
官判官二人主典二人以綸五百匹細布百  
端調布千端商布二千段錢五百貫鐵八十

續日本後紀

卷四

國老尾目

此一本官更補

細个本并細  
四史伴イ

鐵史

續日本後紀

延登二百口白米百斛黑米百斛奉<sub>死</sub>宛御葬<sub>送</sub>  
 料發五畿内及近江丹波等国夫一千五百  
 人<sub>テ</sub>以供御葬所<sub>ニ</sub>是日於建礼門南庭放<sub>テ</sub>奔鷹<sub>千</sub>  
 鷄籠中小鳥等令五畿内七道諸国始自九  
 日未四尅国郡官司着素服於廳前奉<sub>哀</sub>哀三  
 日每日三度○甲申令<sub>心</sub>參議從四位下刑部  
 卿安倍朝臣安仁上<sub>後</sub>太上天皇誄謚<sub>誄</sub>誄曰畏  
 哉護國而御坐<sub>志</sub>天皇乃天津日嗣乃御名

類史世五惟有謚号已全文  
天

謙

備个律イ

未イ史尾

乃事<sub>中</sub>恐<sub>義</sub>恐<sub>母</sub>誄<sub>白</sub>臣<sub>来</sub>畏<sub>哉</sub>日本根子  
 天皇乃天地止<sub>共</sub>長<sub>久</sub>日月止<sub>共</sub>遠<sub>久</sub>所能  
 將往御謚止<sub>稱</sub>白<sub>久</sub>日本根子天高壤<sub>弥</sub>遠<sub>遠</sub>  
 擊<sub>止</sub>稱<sub>白</sub>久<sub>久</sub>恐<sub>義</sub>恐<sub>母</sub>誄<sub>白</sub>天<sub>皇</sub>於<sub>清</sub>涼殿  
 著<sub>素</sub>服<sub>以</sub>近<sub>江</sub>紫<sub>野</sub>哀<sub>泣</sub>殊<sub>甚</sub>爲<sub>人</sub>之後者  
 為其子故也近習臣權中納言藤原朝臣良  
 房等以下於殿下奉<sub>哀</sub>哀右大臣藤原朝臣主  
 守<sub>率</sub>寧公卿百官及刀袷等於會昌門前庭奉

天皇上臣未二字極本書  
八云未未狀  
但本遠江傍書近類史世  
五作近江印本三三作遠

皇年八記曰淳和天皇  
崩非當常之親雖為  
叔父依攝父帝亮隆  
上於清涼殿著素服

哀三日每日三度十三日史五十九○戊子執遣右近衛少將

從四位下橘朝臣岑繼及四衛府監尉志已

下三十二人於淳和院葬下同並護裝東山作養民

司等遺詔不受史五十九又五十五矣此夕奉葬後太上天皇於

山城國上訓郡物集村御骨碎粉奉散大原

野西山嶺上領大○巳丑修後太上天皇初七十六日誦

經於京邊七ヶ寺筒○庚寅固近江國関使復

命十七日史五十九○壬辰右大臣正二位藤原朝臣三守已

和名鈔云山城國上訓郡物集

皇平代記曰淳和院帝

依遺詔火葬散骨於

大原野西

皇代記曰五月八日前同

日火葬御骨於大

原等

伴同宮

下十人奏言臣聞天下天器群生重畜一

日機万梳不可暫曠是以周誓牧野猶抑茶荼毒

之心漢聽德陽復緩斬縲之慟伏惟陛下至

孝過礼痛深衣冠泣血攀號不莅朝位臣等

謹見遺制日葬畢釋史統縲莫煩国人者伏願

狀凶服而舊蚤見舊旒舊剖哀襟而塞鞋鞋鞋續則上遵遺

詔下叶旧章豫舊兼舊綸旨宣告内外不任懇情

之至謹誦闕奏表以聞十八日○癸巳固伊勢美茂濃

礼禮高子鼻之執親

喪也泣血三年

旒玉云旌旗上綴也

漢書郊祀志云黃帝未  
首山銅鑄陽於荆山下鼎  
既成有龍垂胡頰下迎  
黃帝黃帝上騎

類聚國夢作

以日易月漢文帝紀

憑几之言謂先帝願命  
也

權奪文選齊竟陵文  
宣王行狀

續日本後紀

閔使等復命十九、史世五十三○甲午詔曰比者昊穹不吊予後

木上天皇登遐多龍鬣之駕方遙鳳紼之行靡

及朕甫鐘災災疼痛結荒荒衿懷荼蓼以纏心悲史

制苴蕝而展札夫慎終追遠自史曰有通規以日

易月唯稱權變變而葬訖釋載在遺訓群公

度奉確請莫違憑几之言理難拒伴作至公之

議抑當有徇故今屈恩因心以從權奪伴宜告中

外俾知此意乙未京中飢病以飯米錢振

給之丙申遣使於左右京振給以當後木

上天皇二十七日也丁酉勅後木上天皇崩

後因忌荷前陵戶等事宜遵遺制以停奉行

焉戊戌天皇除素服着堅絹御冠椽漆御

衣以臨朝也御簾及屏風之緣並用墨染細

布但御座者施簾於砥砥之上不立御榻

庚子撰津國飢賑給之六月乙巳朔右京

人正六位上磯原朝臣諸宗等廿八人賜姓

脫却素服

常曉傳見元亨教書三注

按常曉記天喜六年七月廿七日  
日余曰法琳寺字小乘栴寺  
祐之今按旧跡有北小乘栴寺  
西半殿安摩沙像小堂  
是也法琳寺別當日記云  
法琳寺有會御修法元  
由承和七年常曉和尚始  
而於宮中修此法蓮有  
下已載新式以為圖畫  
余以未于今不次之御願  
也此法殿翻寺理性院代  
可為講代職者賜官言  
今於理性院每年自  
月八日一十七日被行之  
8 拾芥坊云法琳寺大元  
堂是也大元令殺給年  
在之以彼水行此法文在  
御時常曉律師入唐  
之後造之在小乘栴

續日本後紀九

文室真人 ○丁未入唐請益僧傳灯大法師  
位常曉言山城国宇治郡法琳寺地勢閑燥  
足修大法望請今般自大唐奉請太元師  
像秘法安置此處為修法院保護國家不關  
講讀師之擗許之 ○巳酉物恠見于内裏柏  
原山陵為崇遣中納言正三位藤原朝臣愛  
兼等於山陵祈禱焉遣唐第二船知乘船事  
平六位上菅原朝臣梶成等海中遇逆風漂

注文十八字類亦有

著南海賊地相戰之時所得兵器五尺銚一  
枚片盖鞞横佩一柄箭一雙賣來獻之並不  
似中国兵仗 ○辛亥設百高座於宮中令講  
件手經為棟中外被祥也晚頭講畢布施法  
有老 外記月記云不行衆僧 ○癸丑劫比未  
元陽涉旬陰雨不下不預祈禱怒損国家宜  
奉幣於貴布祿册生川上雨師諸社祈霽次  
於名山大川若被国人外從五位下

臣恒磨散位正六位上完人朝臣繼成等政  
 本居貫附左京七條二坊○甲寅以參議從  
 四位下安倍朝臣安仁為兼左大弁刑部卿  
 如故從四位上並朝臣梁磨為大舍人頭從  
 五位下藤原朝臣行經總西為縫殿頭從五位下  
 藤原朝臣諸成為式部少輔從五位上藤原  
 朝臣兼池磨麻呂為治部部大輔從五位上藤原朝  
 臣富房為民部少輔從五位下菅原朝臣善

主為兵部少輔從五位上小野朝臣宗成為  
 大藏大輔從五位上野王為宮内大輔從  
 五位下清瀧朝臣河根為少輔三品阿保親  
 主為彈正尹從五位下丹墀真人雄濱為小  
 弼從四位下甲中朝臣佐波主為右京大夫  
 從四位下和氣朝臣仲世為天宮伴小補勘解由長官從四  
 位下橘朝臣岑繼為兼左近衛中將兵部大  
 輔如故從五位下藤原朝臣良相為兼左近

衛少將內藏頭如故從五位下藤原朝臣氏  
 宗為右近衛少將從五位下野長王為左兵  
 庫頭外從五位下飯高公常比磨為遠江外  
 從五位下橘朝臣宗雄為下總外從五位下  
 小野朝臣千株為出羽守從五位下藤原朝  
 臣代雄為石見守從五位上山名王為阿波  
 守冊後國人散位從八位上時統宿祿全氏  
 諸兄等北人改本居貫附二條二坊○丁巳

丹已下至坊三十字重出  
 下文世四下右足衍文有  
 小異

勅去年秋稼不登諸國告飢今茲疫病間發  
 大傷未弭加以李萋不雨嘉苗擬難夫銷殃  
 受祐必資般若之力護國安民事由修善之  
 功宜命五畿內七箇日晝轉木般若經夜修  
 藥師悔過長官精進必致灵感修善之間禁  
 斷殺生○戊午同亦行讀經悔過於十五大  
 寺兼城外崇山諸有驗之寺皆悉通傳修之  
 一七日夜為限若山寺木般若經不在之處

晉元帝紀劉琨上書陛下  
受命之期堪千載之運

勳勳古字

塞堀本作塞言入塞  
置半

令轉金剛般若經○已未奉幣帛於伊勢太  
 神宮及賀茂上下松尾等社祈霈沢又令內  
 外諸國奉幣神祇祈請甘雨○庚申詔曰哲  
 后撫運寔約已而臨人明主會昌必推心而  
 濟物是以義農隔代同期於勤勞勳華殊時  
 共均於愛育朕祗膺景命嗣守丕基日慎塞  
 壞不以九重自樂夕惕與想再以億兆為憂  
 而政化未孚至誠靡達去年陰陽并隔秋稼

大細

塞堀  
置半  
大八月

狂  
狂

弗登項都備充淹旬藝殖或損如聞諸國飢  
 疫徃々喪亡朕之菲虛黎尤何罪仰誓前烈  
 德是除邪內求諸心抑可搥損其朕服御物  
 并常膳等並宜省減左右馬寮秣穀一切權  
 絕諸作役非要者量事且停控圍之中恐有  
 冤者速命所司申慮放出加之天下諸國有  
 水之處任命百姓灌溉先貧後富鰥寡孤獨  
 不能自存者量加賑贍其此病之徒無人視

早史

察  
西同細文官

控  
西同細文官

振細大



養多<sup>致</sup>折九<sup>致</sup>國郡司為民父母而不顧念豈  
 稱子育<sup>致</sup>宜就<sup>班</sup>班穀藥<sup>命</sup>令得存濟又免除<sup>命</sup>五畿  
 内七道諸國去<sup>貳</sup>二年<sup>貳</sup>以往調庸未進在  
 民身者但東海東山山陽三道驛戶田租限  
 三<sup>箇</sup>年<sup>箇</sup>殊從<sup>史</sup>原免<sup>史</sup>庶油雲布<sup>族</sup>施<sup>澤</sup>其<sup>澤</sup>沃於十  
 旬嘉苗<sup>且</sup>原<sup>貯</sup>京城<sup>於</sup>萬畝<sup>普</sup>告<sup>遐</sup>途<sup>俾</sup>知<sup>朕</sup>  
 朕意<sup>○</sup>辛酉<sup>十七日</sup>流人<sup>小</sup>野<sup>篁</sup>入<sup>京</sup>披<sup>黃</sup>衣<sup>以</sup>拜  
 謝<sup>是</sup>日夜<sup>分</sup>雨<sup>稍</sup>降<sup>○</sup>壬戌<sup>十八日</sup>大雨<sup>快</sup>降<sup>太</sup>宰

黃衣  
 令身解曰無位百息  
 纓頭中黃袍縫體制  
 一如朝服也

播磨國  
 神名指保郡家嶋神  
 社名神赤穗郡八保神社

府馳<sup>驛</sup>奏<sup>遣</sup>唐<sup>第</sup>二<sup>船</sup>准判官從六位下良  
 岑朝臣長松等<sup>廻</sup>着<sup>大</sup>隅<sup>國</sup>○甲子<sup>以</sup>陰陽  
 頭從五位上大春<sup>用</sup>朝臣公守<sup>為</sup>土<sup>左</sup>權<sup>守</sup>  
 又擇諸司史生高年者七人其歷名<sup>賜</sup>式部  
 省<sup>令</sup>除<sup>近</sup>江<sup>播</sup>磨<sup>備</sup>前<sup>等</sup>國<sup>權</sup>史<sup>生</sup>恤<sup>老</sup>也  
 播磨國<sup>指</sup>保<sup>郡</sup>家嶋<sup>神</sup>赤穗<sup>郡</sup>八保<sup>神</sup>並<sup>為</sup>  
 官社<sup>○</sup>丙寅<sup>二日</sup>太<sup>政</sup>官<sup>左</sup>大臣<sup>正</sup>二位<sup>藤</sup>原<sup>朝</sup>  
 臣緒嗣<sup>右</sup>大臣<sup>從</sup>二位<sup>皇</sup>太子<sup>傳</sup>藤原<sup>朝</sup>臣

應休理與廣川長岑文  
瑜書云昔夏禹之解陽  
吁殿湯之禱桑林言未  
發而水旋流辭未卒而  
澤滂沛

主守等奏曰伏奉今月十六日詔書備去年  
隍陽并隔秋稼不登項者備充淹旬藝殖或  
損御物并常膳等並減省者群臣跪讀不  
勝感歎但恩渙俄出其決平施鳳吟收黃龍  
原布綠神明不遠感應孔照率土之濱誰不  
歡慶昔夏帝之解陽肝殷王之禱桑林以古  
况今抑頌慙德臣等忝以散櫓叨廁槐棘道  
非匡贊切謝緝燕覲懼之至倍百恒情今者

權新改

文選上秦始皇書云泰  
山不讓土壤故能成其大  
河海不擇細流故能就  
其深

何當作河文德紀卷五  
大可考

帝念猶勞於上臣心何安於下埃塵不讓泰  
山居仰止之庭滄滄无饒巨海作朝宗之府  
伏望暫減五位已上封祿以支万二千季伏聽  
天裁册後國人武散位從八位上時統宿祿  
全氏男諸兄等七人改本居貫附右京二條  
二坊備中及外從五位下余何成右京大屬  
正六位下余禰成等三人賜姓百濟朝臣其  
先百濟國人也○戊辰奉授遠江國周智郡

神名式遠江國知郡小  
國神社磐田郡奈比  
賣神社

李古板本作李

易林蟻封穴大雨將集  
蟻雖蟻將雨則出而蟻  
土成峯山堂肆考

續日本後紀九

無位小國天神磐田郡無位矢奈比賣天神  
並從五位下○庚午<sup>廿六日</sup>勅報公卿論奏曰運鐘  
<sup>李古板本作李</sup>李俗道謝潛通內求諸已政術多昧去年炎  
旱鳴蟬之稔不昇今夏騫陽封蟻之徵欲缺  
而上天及異惟神降休雨師俄奔於四溟其  
沢終遍於八極是則卿等能施變復以申弼  
諧感動彼蒼用招爽理之所致也卿等贊揚  
嘉應歸于朕躬朕之涼德何以當之且夫年

磐田改官

致吉伴イ

豐不効職朕之由昔言仍臻何開輔相况大  
夫等或在屢空之地不能濟家或絕兼遂之  
心所持唯叙所以此般省撤獨止一人而卿  
等輸以册誠折封減祿驅之朱紱感私助公  
惟雖知懷固乖予意是以來表請之特以不  
容是日制住西寺僧等自今以後薩北臘以  
上熟學之僧智行兼備衆所推讓者令住寺  
家求為恒例○壬申公卿等重奏曰伏奉綸

續日本後紀九

三三

前漢音義曰天子車以黃繒為蓋故曰黃屋後漢仲長統傳論注

旨恩發紫庭損上之美獨遠德重黃屋益下之道愈光所請祿封未被減省夫周后雲漢鄭伯桑山空聞其祈不見其驗今皇天報應離卑滂沱詩小雅動植飛沉無不祥霑潤猶且乾八元在慮納隍之勞良深五十七孽今責躬濟物之仁至廣沈臣等伏惟斗筭謬叨匪據觀天猶暗暗在陸如泥何贊皇猷應備彼相而運遇昌期觀聖聖化之無外時屬交泰禱民天之有年但君唱

臣隨上行下化古今一揆寧得關如未有主上憂勤臣下逸樂者也伏望五位已上封祿暫從省約導滄流而添溟海持燭火而助太陽道守推中納言從三位藤原朝臣良房奉綸旨報命曰頻省未表具之懇情宜食封之家依請減之人別四分之一但四位五位秩祿惟薄今年之間不可減省○癸酉十九、史十五勅頃者澍雨頻降嘉穀滋茂如有風災恐損農業宜令五

畿内七道諸国奉幣於名神豫防風雨焉

秋七月甲戌朔戊寅奉幣帛於伊勢大神宮

以祈秋實也以播磨国揖保郡大道寺賀茂

郡清妙寺觀音寺並為天台別院○庚辰右

大臣從二位皇太子傳藤原朝臣三守薨使

叅議從四位下左大辨安倍朝臣安仁式部

大輔從四位下藤原朝臣衛散位從五位上

藤原朝臣宋成中務少輔從五位下筮朝臣

三守薨

藤原朝臣三守

系圖九三五

數道等監護喪事大臣者叅議從三位臣勢

朝臣磨之孫而阿波守從五位上真作之第

五子也大同元年自主藏正累遷義作推掾

摧歟内藏助四年叙從五位下拜右近衛少

將弘仁元年加從五位上尋任内藏頭春官

亮四年五年累加授從四位下拜式部大輔累

遷左兵衛督七年兼但馬守俄拜叅議九年

兼春官大夫十一年授從四位上是歲加正

四位下十二年授從三位權中納言十三年  
 兼皇后宮大夫十四年補中納言加正三位  
 天皇禪國之後辭退侍于嵯峨院天長三年  
 除刑部卿五年拜大納言兼兵部卿七年兼  
 彈正尹十年授從二位兼皇太子傳兼和五  
 年拜右大臣年五十六薨于位遺奏議從四  
 位上春宮大夫右衛門督文屋朝臣秋津民  
 部大輔從四位下百濟王慶中等就第宣詔

太補任

卷二十七左

卷二十九右

菅原宮御

仲言自并回卷八五

三守乃補任云或記云  
 還俗人古人說云病中  
 剃髮又曰贈從一位  
 後山科大臣

依諒園停親奠

贈從一位王守早入大學受習五經暨先木  
 上天皇踐祚之日以蕃邸之旧臣殊賜榮  
 季立性温恭兼明次斷招引詩人接杯促席  
 參朝之次有一雨學徒遇諸塗必下馬而過  
 之以此當時著稱至于諸操見公卿傳矣  
 癸未令五畿内七道諸國諒闇之間停親奠  
 祭甲午天皇御紫宸殿始覽方梳未  
 奉授肥後國阿蘇郡從四位上勳五等健磐

龍尾

卷一尾

卷一尾

機面

卷一尾

上文九左

卷一尾

十一史世八三

龍神從三位餘如故以正五位下楠野王為  
中務大輔從五位下藤原朝臣並藤為陰陽  
頭從五位下高階真人清上為治部少輔正  
五位下藤原朝臣輔嗣為越前守從四位下  
紀朝臣長江為備中守○巳亥奉授出羽國  
飽海郡正五位下勲五等大物忌神從四位  
下餘如故兼完神封二戶詔曰天皇我詔旨  
余坐大物忌大神申賜久須皇朝余緣有

崇壽

物恠天下下詢余大神為崇賜倍加以遣唐使  
第二船人等迴來申久去年八月余南賊境  
余漂落在相戰時彼眾我寡在力甚不敵在  
儻而克敵波似有神助止申今依此事在  
量余去年出羽國言上太大神乃於雲裏在  
十日聞作戰間後聲余兵石右零利申世利月日  
与彼南海戰間正是符契世大神乃威稜今  
遠被太事手且奉敬焉異且奉歡喜故以從四

神名式玉名郡一座足野神社

三代實錄貞觀十三年壬月廿日僧綱申據了是勅作苦修練行三禪師

正躬王補任曰桓武天皇孫萬多親王七男作葛野親王子

三代實錄卷七十五作万多親王弟七子

真經子補任云清和天皇男本姓般若梨別右京人

位爵奉授兩戶之封奉定良久申賜波久申

○庚子以肥後國玉名郡右野式正躬王神預官社

○辛丑勅正月金光明會讀師以持律持經久史補

及修練行禪師輪轉請用○八月甲辰朔辛八日

亥詔以大納言正三位源朝臣常為右大臣

中納言正三位藤原朝臣愛發為大納言權

中納言從三位藤原朝臣良房為中納言丹

波守從四位下正躬王右大弁從四位上和

公卿補任云桓武天皇孫萬多親王七男一作葛野親王子

綱ア

氣朝臣真經並為參議先是參議從三位中

務卿源朝臣定上表乞退所職是日參議中

務卿職依請許之但別勅令食封百戶○戊十六

午尤大臣正二位藤原朝臣緒嗣上表辭職

不許其表文多不載○己未大和國人戶主

從八位上大和宿祢吉繼戶口掌侍從四位

下大和宿祢館子等賜姓朝臣貫附左京三

條一坊中納言兼右近衛大將從三位橘朝



臣氏公上表請視宿衛職不許○甲子左大臣正二位藤原朝臣緒嗣重抗表辭退不許○十一、史九十九四十八乙丑授正五位下藤原朝臣嗣宗從四位下正六位上文室朝臣有真從五位下史九十九以從五位上良岑朝臣高行高八為左中弁從五位上伴宿祿成益為兼右中弁表濃如故從四位下紀朝臣長江為民部大輔外從五位下伴宿祿真足為主計助從五位下藤原朝臣

陳

安永為官兵部少輔從四位上平朝臣高棟為刑部卿從五位下小野朝臣永道為少輔從四位上滋野朝臣貞主為大藏卿正三位源朝臣常為東宮傳右大臣左近衛大將如故正五位下長岑宿祿高名為山城守從四位下菅原朝臣善主為伊勢權公從五位下文室朝臣有真為出羽守從四位下藤原朝臣嗣宗為越前守從四位上笠朝臣梁麻呂為丹

史九十九四十八

按千株為備中守  
已見去年九月乙酉  
條重中未詳

類聚國史會傳

波守從五位下少野朝臣千株為備中守  
九月癸酉朔丁丑太政官議奏彈正臺巡檢  
之日命左右京職祇兼官人下馬事臺言巡  
察之日祇兼官人被勘當時下馬者其來尚  
矣而比年左下右下不下因問明法博士答曰  
勘与見勘何無分別但無正文可請官裁者  
今案職負全彌以下巡察已上掌巡察内外  
紀彈非違又京職式云彈正巡檢之日官人

一人史生將坊長兵士等程兼者右大臣直  
奉勅忠及巡察巡檢之日京職進屬勿勞下  
馬並須馬上兼其勘當彌如行事者六位已  
下職司等一切下馬但史生坊令身帶六位  
雖逢忠已下猶尚下馬  
庚辰以伊豫國溫  
泉郡定額寺為天台別院  
辛巳廢重陽節  
諒闇也  
癸未遣使奉幣帛於伊勢太神宮  
例也  
乙酉奉授越前國從二位勳一等氣

續日本後紀

三十一



到<sup>レ</sup>總<sup>カ</sup>西面有泊宿之濱今咸燒崩与海共成  
 陸地并沙濱二千許町其嶋東北角有新造  
 神院其中有壟高五百許丈基周八百許丈  
 其形如伏鉢東方片岸有階四重青黃赤白  
 色沙次第敷之其上一閣室高四許丈次  
 南海邊有一石室各長十許丈廣四許丈高  
 三許丈其裏五色<sup>綾伊尾</sup>稜右屏風立之巖<sup>巖不西代伊尾</sup>伐波山  
 川飛雲其形微妙難名其前懸夾<sup>夾イ尾</sup>纈軟障即

巖一本作壁 細本同  
 按當作巖壁二字

夾イ尾

伊尾无

有羨麗濱以五色沙成修次南傍有一磯如  
 丘屏風其色三分之二悉金色矣眩曜之狀  
 不可<sup>レ</sup>取記亦東南角有新造院周垣二重以  
 聖築固各高二許丈廣一許丈南面有二門  
 其中央有一壟<sup>間伊尾</sup>周六百許丈高五百許丈其  
 南片岸有十二間室八臺南面四基西面四  
 基<sup>基西伊尾</sup>周各七許丈高十二許丈其上階東有屋  
 一基<sup>基西</sup>瓷玉瓦形<sup>造イ尾</sup>造之長十許丈廣四許丈

高六許丈其壁以白石立周則南面有一戶其西方有一屋以黑瓦甍作之其壁塗赤土東面有一戶院裏礫砂皆悉金色又西北角有新作院周垣未究究作其中有二壘基周各八百許丈高六百許丈其體如瓮伏南片岸有階二重以白沙敷之其頂平平也從北角至千未申角長十二許里廣五許里皆悉成沙濱從戌亥角至千丑寅角長八許里廣五

許里同成沙濱此二院元是大海又山岑有一院一門其頂有如人坐形石高十許丈右手把劔左手持梓其後有侍者跪瞻貴主其邊嵯峨不可通達自餘雜物燎燄未止不能具注去兼和五年七月五日夜出火上津鳴左右海中燒炎如野火十一童子相接取炬下海附火諸童子履潮如地入地如水震上大石以火烧摧炎燭達天其狀朦朧所々燄

玉篇云蘇大也

重嶋忍倒

飛其間經句句本并雨灰滿部仍石集諸祝刀祿等  
 卜求其崇崇云阿波神者三嶋大社本后五子  
 相生而後后授賜冠位冠我本后未預其色因  
 茲我殊示恠異將預冠位冠若祿宜祝等不申  
 此崇者出崇麻火將亡祿宜等国郡司不劣者  
 將亡国郡司若成成我所欲者天下国郡平安  
 冷産業豐登今年七月十二日眇望彼雲嶋  
 烟覆四面都不見狀漸比比疾近雲霧霽神

遠半

作院岳等之類露見其負負斯乃神明之所感  
 也○戊戌定入唐廻使判官已下水手已上  
 三百九十一人之等第九階十二人八階八  
 九人七階五十九人六階百廿九人五階百  
 廿四人四階二人三階一人不加階五人○  
 庚子贈大僧都傳灯灯大法師位豐安僧正以  
 少僧都傳灯灯法師位泰景為大僧都律師傳  
 灯灯大法師位實惠為少僧都○辛丑奉授越

神名云云 中國礪波郡 高瀬神社

元融云卒下 辰服深江三 字 深江卒

中國礪波郡從四位下高瀬神射水郡二上  
神並從四位上冬十月癸卯朔甲辰日有  
蝕之○丙午皇太子御膳准弘仁九年例每  
物減四分之二以旱也○丁未伊豫國守從  
四位上紀朝臣深江率右京人也贈右大臣  
從二位船守朝臣之孫從四位下田上之子  
也少遊大學略涉史書自文章生為大學少  
允主稅助式部少丞弘仁未叙從五位下天

續日本後紀九

三十一

神名云云 天和國吉野郡丹 生川上神社 神大吉野水 分神社 大月次丹生兩師神 已為從四位下 更其八左 起當有誤

長中拜左兵衛權佐俄轉佐漸至右近衛少  
將兼備中守尋授正五位上兼和初叙從四  
位下遷兵部大輔後出伊豫守任季入京有  
治名擢授從四位上性寬和不動於事所履  
行百姓安之遠近稱之為順吏未得替而卒  
于時年五十一○已酉奉授正五位下册生  
川上雨師神正五位上无位水介神從五位  
下○甲寅地震○丙辰奉授無位阿波神物

續日本後紀

三十一

忌察乃命並從五位下以伊豆國造嶋灵驗也  
 ○戊午志以參議正四位下三原朝臣春上枝  
 為兼彈正大弼伊勢守如故從四位下高枝枝  
 主為大舍人頭從五位下文室朝臣氏雄為  
 兼駿河守內藏頭如故 ○癸亥廿八史世四二分遣御被誦  
 經於京下七寺以聖躬不豫也 ○甲子廿二史九十九授无  
 位藤原朝臣平雄從五位下 ○戊辰廿六天中西  
 方有テ雷如鼓一而止一 ●十一月癸酉朔丁

件一

神名式三對馬嶋上野郡和多都美御子神社

辛卯戌子當易位置

丑以從四位上刑部大輔大枝朝臣總成爲  
 伊豫守 庚辰對馬嶋和多都美御子神波  
 良波神都都知神銀山神並預官社 ○辛巳  
 執マ櫛イ戶イ蠅イ櫛イ連イ伴イ櫛イ連イ櫛イ守イ櫛イ等イ六イ姓イ与  
 櫛朝臣相涉宜賜イ櫛イ戶イ蠅イ櫛イ連イ伴イ櫛イ連イ櫛イ  
 守イ櫛イ等イ自イ餘イ以イ櫛イ字イ為イ姓イ之イ類イ亦イ以イ櫛イ換イ之  
 ○癸未從五位下丹墀真人雄濱為表作外  
 ○辛卯廿九史九三新嘗會也不御中院齋場令諸司行



錯乱

無位也無品

癸卯之下朔字脫依  
例當神  
水藏馭家忌永藏  
之誤和名鈔駿河國  
駿河郡永倉倉  
三代實錄貞觀六年十  
二月十日駿河國言駿  
河郡帶三取二傳橫走  
永倉相原驛是也  
延喜兵部式駿河國驛  
馬小川横田息津原長  
倉各十疋

神今食事○戊子此谷當在辛卯上以下在志摩國谷志嶋賜無  
位常康親王○辛丑十九以從五位下安倍朝臣  
濱成爲散位頭從五位下丹墀真人門成爲  
彈正少弼從四位下百濟王教法率桓武天  
皇之女御也●十二月癸卯朔改駿河國駿河  
郡水藏驛家遷置于伊豆國田方郡以下駿河  
郡特帶三驛百姓殊若并御伴若重役也○巳酉遣使  
於伊勢太神宮宣詔曰頃月之間御心有所

本文第八知承和六年正月  
已卯以伊勢國桑名郡多  
度大神宮寺爲天台一院

條下脫其坊二字

缺字

思將奉供幣帛而國家諒闇不果御意加之  
今年在肥後國神靈池涸盡卅餘丈足以此爲  
國異因茲令祈禱之先是伊勢國桑名郡多  
度神宮寺爲天台別院今停之庚午授正  
六位上良岑朝臣長松從五位下巳巳武  
藏國加表郡人散位正七位上勳七等檜前  
舍人直由加磨男女十人貫附左京六條與  
土師氏同祖也太宰府言藩外新羅臣張室

讀入久後已

三十一

伊丹安  
尾田畧

高遣使<sup>ヲ</sup>獻<sup>セ</sup>方物<sup>ヲ</sup>即從<sup>リ</sup>鎮西<sup>ニ</sup>進<sup>ル</sup>却<sup>テ</sup>平<sup>ノ</sup>爲<sup>ス</sup>爲<sup>ス</sup>三人<sup>ノ</sup>臣<sup>ノ</sup>無<sup>ク</sup>境外<sup>ノ</sup>之<sup>ノ</sup>交<sup>ハ</sup>也<sup>ナリ</sup>

交際

續日本後紀卷第九

天文三十八年

嘉永六年二月七日遂批校了  
平種宗

甲申十月十二日以細井昌阿遺本校

天保癸卯夏五月以堀本一校

弘化二年十月十四日以國史院本一校了  
号宮本

元融  
知雄

