

士家東校書

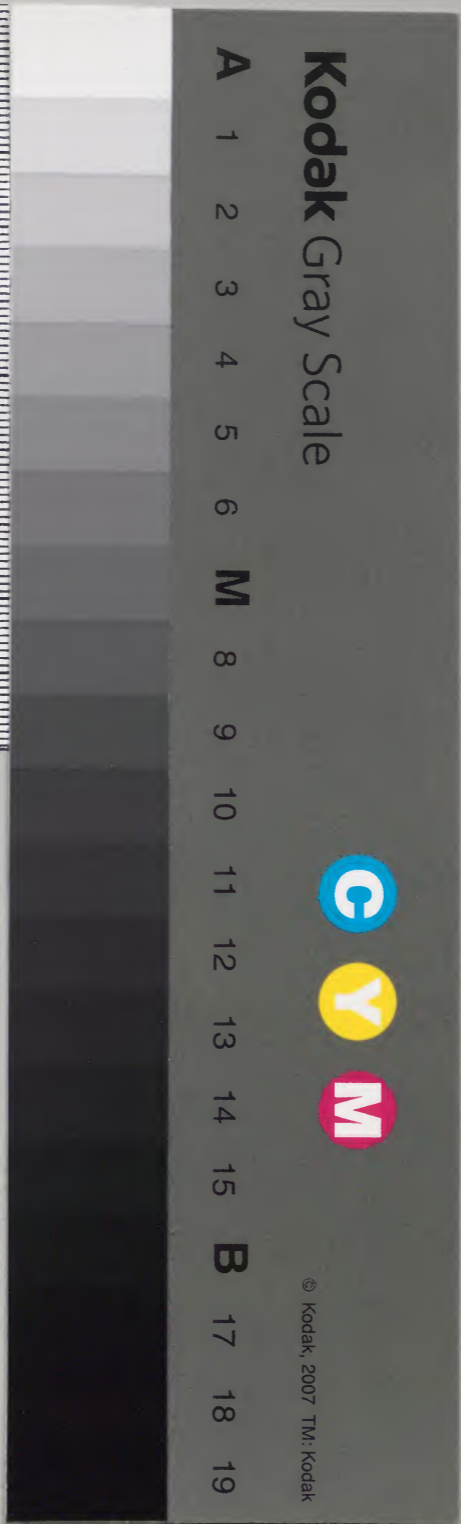
東鑑

一五三	一五四	一五五	和書門
冊	函	號	類

一五三	一五四	和書
函	函	類
二二架	一五冊	

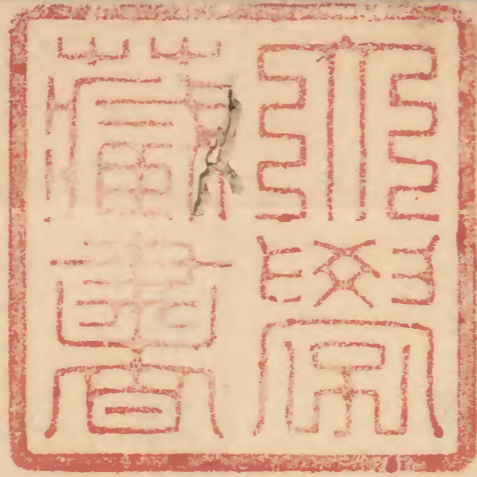
內閣文庫	
番號	和 15460
冊數	15 (12)
函號	153 402

共四十六



吾妻鏡拔書

自三十二卷
至三十八卷

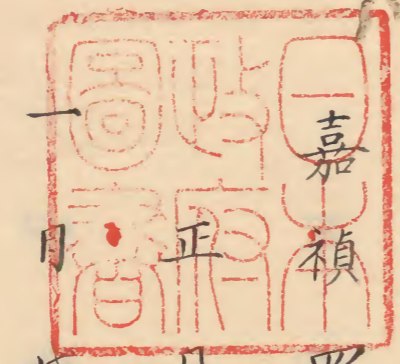


淺草文庫



吾妻鏡三十二

四年戊戌十一月廿三日為曆仁元



一月戊申雨降今日境斂匠作御沙汰御

劔宮内少輔泰氏御調度若狹守泰村御

行騰沓大和守祐時亦持參之

一御馬相模式部大夫

本間式部兼

二御馬

相模六郎

三御馬

橋右馬允

上總介太郎

同次郎

四御馬

本間次郎左衛門尉

同四郎

五御馬

越後太郎

吉良次郎

二月己酉境飯

左京北沙沙比

御劔駿河

前司義村御調度玄番頭基綱御行騰肥

後守為依

一御馬

北条左近大夫將監

信濃三郎左衛門尉

二御馬

駿河五郎左衛門尉

同八郎左衛門尉

三御馬

上野左衛門尉

同弥四郎

四御馬

近江四郎左衛門尉

五御馬

佐々木六郎
北条五郎

南條七郎左衛門尉

三月庚戌院飯

遠江守沙汰御劔右馬權

頭^政村御調度遠江式部太夫光時御行騰

壹岐守光村木持參之

一御馬 遠江三郎

小井互左衛門尉

二御馬 陸奥七郎

廣河五郎

三御馬 信濃三郎左衛門尉

隱岐四郎左衛門尉

四御馬 小野寺次郎左衛門尉

同四郎左衛門尉

五御馬 豊田太郎兵衛尉

同次郎兵衛尉

廿月丁卯御弓始也今年依可為御物忌

不可有此儀之由窮冬雖被定改_三被_三遂_三

射手、事昨夕俄於御前被仰合于如始義
村為催促被下日記於陸奥太郎云

射手

一番 小笠原六郎

藤澤四郎

二番 横濱六郎

松岳四郎

三番 岳邊左衛門四郎

本間次郎左衛門尉

四番 三浦又太郎左衛門尉

秋葉小三郎

五番 下河邊右衛門尉

山田五郎

午刻將軍家依可有御上洛為御出門入
御千秋田城介義景甘繩家被召御與御
立烏帽子御直垂也供奉人行粧同奉摸
其射云

廿八日乙亥天霽將軍家御上洛

前後供奉人悉進發之處匠作未及御出
即立剝有因碁會尤京地頻被勅申之而
彼祇候人未之未_レ被_レ整_レ振具_云仍京地
被獻野箭行騰未

二月大

六月_{壬午}霧 今晚諸人乘督_以下御出_以

前進發揮王霸之忠不及孤疑欲競渡天
龍河_レ間浮橋可破損欵雖加制敢不拍
_レ由奉行人橫地太郎兵未尉長直未馳
申仍尤京地鷄鳴_レ程於懸河宿到于河
邊着座敷皮雖不令發一言給諸人成礼
猶預自然令靜謐訖將軍家御通_レ後乘
馬供奉_云此河水俄落供奉人所後未者
不能渡浮橋又無乘船沙汰大半渡河水

僅及馬下腋云

十日丙戌晴萱津御宿亥刻將軍家俄御

不例御確乱欵諸人驚騷醫師時長施醫

術之間小選令複本御仍賜御鈕京地令

引御馬給云

十七日癸巳天巳刻御出野路宿先隨兵

以下供奉人自庭上至路次二行座列寄

御輿之後騎馬

行列

先駿河前司隨兵三騎相並以家子三十

駿河前司騎馬郎從二人

御所隨兵百九十二騎三騎相並若弓袋

前在

次御甲着一人次御曹持一人

次御小具足持一人次御引馬一疋

次步走被召人郎亦三十人

次 御 乘 督 二 人 童 童 征 野 箭 箭 候 候 御 御 輿 輿 右 右 力 者
次 御 輿 被 上 御 簾 三 御 手 裝 束 御 布 衣 御 力 者
次 着 水 干 人 々 右 野 箭

六 番 九 京 權 大 夫 隨 兵 三 十 人 着 水 干 侍 十 八 人 其 外 可 勝 斗

後 陣 脩 理 權 大 夫 隨 兵 二 十 人 着 水 干 侍 二 十 人 其 外 可 勝 斗

廿 二 日 戊 戌 天 曉 將 軍 家 始 御 出 御 直 衣

行 列

次 御 車 八 葉

已 上 十 人 着 直 垂 帶 釵 列 步 御 車 左 右

次 衛 府 八 人 各 布 衣 帶 釵 騎 馬 馬 步 歲 次 才

廿 三 日 已 亥 雨 除 今 日 將 軍 家 御 忝 內 自 一 茶

殿 被 差 進 前 駛 三 人 目 中 心 後 御 出

行列
先前駟

次御車八葉

以上着直垂令帶釵御車左右列

次衛府十人各布衣帶釵

廿八日甲辰將軍家被奉御馬於公家

一御馬 大和前司祐時

安積六郎左衛門尉祐長

二御馬 大和守景朝

河津八郎左衛門尉尚景

以上四人右布衣帶釵之

今月中納言亦御拜賀也

先一負

次前駟

次御車

以上十人着直垂帯劔候御車左右

次衛府二十人

次官人

次隨兵十人

三騎相並
一騎

次扈從云卿二人

次殿上人五人

以上糸車

四月小

十一月

丙辰陰

今日將軍家御直衣

始

五月小

四月 戊刀 曉 陰 及晚自將軍家被調進昌

薄御枕 鏤金銀 并御扇未於公家云件御

枕者為六位定役調進者也而依被求御

進物 次如此云

十六日庚寅今日將軍家渡御右府御亭

御與遊寂中若君 福王公 所飼給小鳥

飛去自籠內在庭前搗 稍若君周章給

之間諸大夫侍亦雖馳走無所于欲取或

雲客申云將軍家御共大略勇士也召其

中弓上手可令射取之給云仍若君叅御

前申此由給此事將軍家殊有御思慮撰

小冠台上之上野十郎朝村此鳥不死

樣可射取之由被作舍朝村不能辭申取

弓与引目進寄于樹下彼木枝葉尤茂小

鳥之姿僅雖見于葉之隙枝羗遠弓非養

由者輒難獲之欵朝村蹲居庭上取小刀

削_一欠引月，_々柱二之後_二挾之數_一及窺迴樹
下諸人見其氣色敢不瞬遂_二發箭鳥_一聲
箭落庭上朝村即持叅件箭鳥所_二込_一于引
目内也削捨目柱事此用意也被入籠中
之處動尾羽嘯鳴堂上堂下感嘆之聲滿
耳將軍家令解御衣給亭主被召出御鈕
各為朝村纏頭_々云
廿日 甲午 陰晴 今日以將軍御家人
藤原朝村 号上 郎十郎 等被加前右大臣

家 普光園 御簡衆於朝村者依感射藝給

及御所望 _云

六月大

五月 戊申 天霽 將軍家御參春日社

先駿河前司隨兵六騎

次御所隨兵三十騎

次御輿 被上御簾御弓袋卷
心被下如沙入浴時

江戸八郎太郎景益

山内藤内通景

品河小三郎實貞谷相替持

以上十五人並帶劔列步御輿

左右但各五人令結番每經行程

二里守休息

次着水干人々

七日 庚戌天霽 遠江三郎時長主補藏人

參内之間布衣侍五人

十月大

三日 甲辰 今日鞍馬寺上棟將軍家

有湯奉加馬三疋御劔砂金木也

十二月 癸丑 將軍家御參内御直衣八葉車

十一月大

廿九日 庚子天霽 今日將軍家御

參鶴思八幡宮未到御出湯湯束帶 維範朝

臣候頭久用日防守光時役御劔

十二月大

廿五日丙自名越還御遠州被進御引

出物御劔式部兼時章御馬遠江修理亮

時幸同五郎時兼引之

吾妻鏡三十三

曆仁二年巳亥 二月七日 爲延應元年

正月小

一月壬申天霽院飯匠作御沙汰如例御

劔周防右馬助光時束帶御弓矢武藏守

朝直布衣御行騰杏肥前守家連

一御馬置鞍相摸式部大夫時直

本間次郎左衛門尉信忠

二御馬

相模右近大夫將監時定

三御馬

横地太郎兵衛長直

四御馬

依原太郎左衛門尉家胤

五御馬

同四郎左衛門尉光連

二月

霽院前武州御沙汰飯御右馬權

頭政村

束帶

御調度若狹守泰村

布衣

御行騰秋田城

介義京

平孔帶

一御馬

周防右馬助光時

布衣帶

二御馬

同後理亮時幸

北茶丸近大夫將監經時布衣帶

三御馬

梶原右衛門尉景俊

陸奥掃部助實時

原左衛門尉忠康

四御馬

大曾祿太郎兵衛長經

五御馬

同次郎兵衛尉盛經
北条五郎兵衛尉時頼

三月

甲戌

天霽

遠江守

御劔右馬權

頭布衣

御調度

周防

右馬

助光御行騰

内藤七郎左衛門尉盛繼

一御馬

置鞍

遠江式部大夫時章

小見左衛門尉親家

二御馬

南條八郎兵衛尉忠時

三御馬

同平四郎
陸奥掃部助實叟

四御馬

梶原右衛門尉景俊
平新左衛門尉盛叟

五御馬

同四郎
遠江五郎時兼

飯田五郎家重

五月丙子御弓始也

射手

一番

三浦

駿河五郎左衛門尉

二番

同

佐貫左衛門次郎

九原四郎左衛門尉

三番

大河戸太郎兵衛尉

南條八郎兵衛尉

四番

平九衛門四郎

藤澤四郎

五番

本間源内左衛門尉

横溝六郎

六番

原三郎

小笠原三郎

神地四郎

十一月壬午雷雨降將軍家御參鶴岡八

幡宮午二點

御出

御束帶
御車

陸奥掃部助役御劔

五月

十一月庚辰今日將軍家有御沐浴之儀

醫師良基朝臣賜御馬御劔

八月小

十五日壬子天晴鶴放生會將軍家依

御憚無御出匠作白禊為御使令奉幣給

十六日癸丑晴將軍家馬覽流鏑馬出御

馬場御棧敷織部正光重役

御劔

十一月大

廿日己尅二棟御方号大有御產氣

鳴絃役人參進

廿一月丙戌天晴辰刻御平產也若君先

御驗者三人賜祿被引御

馬置鞍次醫道女ジヨ醫博士賴行給祿三重

於テイ挺給之被引御馬置鞍下立庭上取之

次陰陽道大膳權大夫經範朝臣給祿二重

資重薄御馬置鞍賜之作法如前次資宣廣

延應二年庚子七月十六日為仁治元年

資御袷各二衣一領御馬祿拜領之

正月大

一月丙寅天晴院飯

匠作御沙汰

御劔右

馬權頭御弓矢武藏守朝直御行騰杵佐

渡前司基經

一御馬置鞍相模式部大夫時直

二御馬相模七郎時弘

三御馬本間源内左衛門尉忠直

四御馬原四郎左衛門尉泰經

五御馬相模右近大夫將監眈定

六御馬山城前司元忠

七御馬吉良大舍人助政衡

八御馬同四郎左衛門尉光連

九御馬今日覽吉書院飯以後將軍家御行始入

御前武州御亭修理亮眈幸持叅御劔

二月丁卯天晴院飯

前武州御沙汰御劔

駿河守有村御弓矢甲斐守泰秀御行騰

秋田城介義景

一御馬置鞍

北条允近大夫将監經

二御馬

信濃三郎左衛門尉行經

三御馬

北条五郎兵衛尉

四御馬

近江四郎左衛門尉氏信

五御馬

陸奥掃部助實時

六御馬

伊東六郎左衛門尉祐盛

七御馬

平新左衛門尉盛

八御馬

同四郎

五御馬

陸奥七郎

六御馬

南條八郎兵衛尉忠

三月戊辰天晴入夜陰今日皖越州飯沙汰

御劔備前守

行勝出羽前司行義

一御馬置鞍

遠江五郎

二御馬

小井五左衛門尉

三御馬

笠間左衛門尉

四御馬

宇都宮五郎左衛門尉宗朝

三御馬

信濃三郎左衛門尉行總

四御馬

同四郎左衛門尉行忠

五御馬

陸奥七郎時尚

六御馬

大和判官代次郎宗總

七御馬

相模左近將監

八御馬

同七郎

九御馬

六月辛未天晴 今日御弓始也

射手

一番

佐々木八郎左衛門尉

二番

橘次右衛門尉

三番

神地四郎

四番

小諸左衛門尉

五番

本間源内左衛尉

六番

廣河五郎

七番

下河邊左衛門次郎

八番

秋庭小次郎

九番

横溝六郎

十番

藤澤四郎

十九日甲申

又有七座泰山府君祭

將軍家出御如法泰山府君祭親職朝臣

行千里亭安藝守親光為御使也賜祭新

之上被遣御馬置鞍御劔九柄御双子筥

一合等云

廿九日甲子將軍家被遣御馬二疋

鹿毛 鶴毛

於大宮大納言公相是来月為公卿勅使

可被參太神宮之故也

三月大

七日辛未天晴未尅將軍家若君御五十

日百日也於寢殿南面有其儀前武州布衣

著西侍北產給御家人數輩參候時尅自

政所進餅以下御前物昇居于面侍北縁

信濃民部大夫行泰布衣為奉行北条大

夫將監經時布衣被候陪膳前隼人正光

重布衣前山城守元忠布衣入同侍北遣

戶經廊根妻戶持參簾外親衛取之被置

御前其後被進御劔砂金木役人

將軍家御方

御劔遠江守朝取砂金右馬權頭政村

若君御方

御劔右馬助光取砂金式部大夫取章

御馬一疋置鞍上野弥四郎右衛門尉光時

同五郎兵衛尉重光

九月癸酉天晴政所造罕之間今日有吉

書始儀前武洲布衣以冬給

四月小

七月戊戌終日甚雨暴風自二所御下白

之間路次煩也隨兵以下供奉人皆不及

取笠湿衣裳云

十五日丙午天晴鶴岡放生會將軍家御

參宮於廊車寄戶曆博士定昌朝臣衣冠

候及開相摸右親衛役御劔佐原七郎左

衛門尉政連懸御調度

十六日丁未天晴今日又御參宮近江大

夫判官泰綱 束帶

吾妻鏡三十四

仁治二年 辛丑

正月小

一日庚寅天霽風靜境斂前武州御沙汰

御劔右馬權頭 政村 御調度甲斐前司 泰秀

御行騰佐渡前司 基徑

一御馬 北条左近大夫將監 徑時

駿河又太郎左衛門尉

二御馬 上野五郎兵衛尉

同十郎

三御馬

信濃三郎左濤門尉

同四郎左濤門尉

四御馬

佐原五郎左濤門尉

同六郎兵濤尉

五御馬

小糸五郎兵濤尉

平新左濤門尉

二目

辛卯天晴境飯左馬頭義氏朝臣沙

汰

御劔宮内少輔

泰氏

御調度秋田城介義景

御行騰大宰少貳

為。佐

一御馬

足利五郎

高弥太郎

二御馬

新田太郎

阿保祐次郎

三御馬

多々良小太郎

同次郎

四御馬

武藤小次郎兵濤尉

同三郎

五御馬

島山三郎

大井田十郎

三

月

壬辰

朝

間

雪降^記

以後

天晴境飯遠江

前司

朝時

御

劔

倫

前守

時長

御調度

若狹前司

泰村

御

行

騰

遠山

大藏少輔

景朝

一御馬

周防

左馬助

遠藤

五郎

左

瀧門尉

二御馬

遠江

式

了

大夫

時章

小井

互

左

瀧門尉

三御馬

遠江

從

理

亮

時幸

廣河

五郎

左

瀧門尉

四御馬

遠江

五郎

廣河

八郎

五御馬

陸奥

七郎

景時

平

左

瀧門

四郎

五月

甲午

天晴

御弓

始也

射手

一番

下河邊左衛門尉

二番

佐原六郎兵衛尉

三番

信濃三郎左衛門尉

四番

海老名左衛門三郎

五番

滋谷六郎

六番

二藤三郎

七番

橫溝六郎

八番

古庄四郎

五番

小笠原六郎

六番

思邊左衛門四郎

七番

壬子將軍家渡御馬場殿前武州

八番

被參遠江前司駿河守宮内少輔攝津前

九番

司上總權介出羽前司以下數輩參上先

十番

令若輩等射遠笠懸次於弓場相加宿老

十一番

之類有射的之儀武田伊豆入道光蓮海

十二番

野左衛門尉幸氏望月左衛門尉重隆等

十三番

態被召出之令候見證谷觀彼是可為後

日羨談之由感申其後有境飯儀如恒次
射手等分賜積物懸于時幸氏申之於將軍
家御前射手之賜懸物之次矛者右大將家
御時被尋聚諸家說云云即付御尋悉申
之云云云允今日式為目者御本意之間御自
愛無他云云

笠懸射手
少弌左近大夫將監
同五郎兵衛尉

駿河八郎左衛門尉
武田五郎三郎
山内左衛門尉
信濃三郎左衛門尉
上野十郎
上総五郎左衛門尉
城次郎
長江八郎四郎
的射手二五度

一番 若狹前司

氏家太郎

二番 下河邊左衛門尉

駿河四郎左衛門尉

三番 小山五郎左衛門尉

上野五郎兵衛門尉

四番 伊東大和次郎

橫講六郎

五番 小笠原六郎

加治八郎左衛門尉

六番 佐々木左岐前司

葛西六郎

二月大

九月 丁卯 鶴巴八幡宮臨時祭如例壯祭

大夫將監 經時 束帶 為奉幣御使

廿二日 庚辰 天晴將軍家為御方遠入御

遠江守名越亭被用御輿前右馬權頭北

祭大夫將監以下供奉

右直岳立
烏帽子

廿三日 辛巳 自名越還御遠州被進御馬

御釵警羽等云今日若君御前臭味御着

袴御馬召始等云其沙汰佐渡前司奉

行之

三月大

十五日 癸卯 細雨灑已尅地震今日永福

寺一切經會將軍家為御聽因御出脱頭

還御以其次入御甲斐前司茅獻御馬御

釵等彼馬黑當鑣倉弟一名馬云

五月小

六月 癸巳 有臨時評定昨式日依鶴出神

夏延引之故也為外記左衛門尉俊平奉

行本庄四郎左衛門尉時家被召放所帶

云是之小林小次郎時景所從藤平太妻女

通路次云處時家押取馬二一足一足一足有荷馬

搦取口付二次郎男訖可被行振籍科之

由依時景訴申也

十四日 辛丑 六浦路造夏此同頗懈緩今

目前武州監臨給以乘馬令運土石給仍
觀者莫不奔營云

七月小

八月

甲午

於御所被行七座泰山符君祭

定昌泰貞晴賢資俊國繼廣資以平亦奉

仕之令御廐舍人等刳送御馬於其庭給

八月大

十五日

庚午

鶴置放生會也將軍家御出

之期兵庫頭取御鈕欲授役人上總式部

薰時秀之慶御鈕拔落簀子之上是非兩

人失禮時之恠異也仍暫被抑御出之儀

召金霍左衛門大夫行親被尋向之行親

申云不相應人物可為神寶之故今有此

事云行親鈕刀事既如得通多以顯其證

而就此御鈕先月有御夢想之告忽以符

合旁依催御信心以時秀被奉件御鈕於

走湯山進發之後御叅宮若狹前司泰村

俊御鈕近江四郎左衛門尉氏信懸御調

度

廿五日

庚辰

午尅被

遂

北斗堂供養將軍家

御車東帶

九月小

十月

乙未

御禊大嘗會用途夏每用一

段可進濟錢二百文之由

廿二日

丁未

左親衛自藍澤被歸數日臨

山野熊指鹿多獲之其中熊一者親衛以

引目射取之為先代未刃玃夏之由諸人

一同感申又下河邊左衛門尉行光者自

幼少住于太田下河邊等田畔定不馴如

此狩場欵之由傍軍依侮思動為試其堪

否每走獸之便宜追合之行光必射取之

然者今度物負獨在行光但若挾前司及

相論云行光為故實射手之上每年交那

須狩會太堪馳嶺谷也云

十一月大

四月

丁亥

天晴今朝將軍家為武藏野用

發御方遠渡御于秋田城介義景武藏國
鶴見別在御布衣御輿御力者三午供奉
着水于宿老帶野矢若輩為_レ洒矢面_ニ刷
行粧頗以狀觀也前武州參給申尅着御
郎有笠懸可交勝負就其雌雄於鎌倉可
定取課之由被仰下之間各思箭負_ニ云

射手

北條大夫將監

武藏守

相摸式部大夫

北條五郎兵衛尉

遠江式部大夫

陸奥掃部助

若狹前司

佐々木壹岐前司

後藤大夫判官

上總式部大夫

伊賀次郎左衛門尉

佐原五郎左衛門尉
上野十郎
下河邊左衛門次郎
加地八郎左衛門尉
城次郎
小笠原六郎
佐原六郎兵衛尉
小山五郎左衛門尉
駿河式部大夫

五月 戊子 自鶴見還御以此次人二履覽

海邊御又有犬追物 三十足云々

廿一月 甲辰 天晴風靜今日將軍家若君

御前御着袴莫味也未尅於二棟御所南

面簾中有此儀先莫味次御着袴任兼久

佳例前武州令奉結御腰給

其後着始綿衣給 云々

廿七月 庚戌 當將軍家御時因東射乎似

繪可被画之由有其沙汰今日以評定之

次先註其人數

廿九日壬子未尅若宮大路下馬橋邊

騷動是三浦一族與小山之輩有喧嘩

又催此真遊于時上野十

郎朝村朝廣舍才起彼座為遠笠懸向由比浦

之處先於門前射退出犬其箭誤而入于

三浦會所簾中朝村令雜色男乞此箭家

村不可出與之由骨張依之及過言云

世月駿河四郎式部大夫家村上野十郎

朝村被止出仕昨日喧嘩職而起自彼亦

武勇云允就此事預勘發之輩多之雖非

指親昵只稱所緣相分兩方與本人等同

今確執之故也又北条左親衛者令程候

人帶兵具被遣若挾前司方

十二月大

八月辛酉小侍所番帳更被改之每番堪

諸事藝能之者一人必被加之手跡弓馬

蹴鞠管絃郢曲以下事云

廿一日 甲戌天晴 將軍家若君御前御乘

馬始也及晚於小侍小庭有此儀前武州

被奉扶持之遠江守前右馬權頭以下數

輩郡居庭上近江四郎左衛門尉氏信引立

御馬若挾前司泰村奉抱之小山五郎左

衛門尉長村抑御鎧云

廿七日 庚辰 武田伊豆入道光蓮令義絕

次男信忠号三郎忠之由申入御所并前武州

御方先訖於公私有大功之子息也就何

過失及此儀哉之由前武州頻雖被省仰

依数个条不可上者隨嚴命雖令免許之

旨申切之云而今日光蓮奉謁前武州之

間信忠伺其便宜令推叅申云信忠為父

有孝無怠義絕故何事哉先建曆年中和

田左衛門尉義盛謀叛之時諸人以防戰

雖為事怖朝夷名三郎義秀武威或遠于

彼發向之方或雖見逢道傍路以逢義秀

為自之凶爰光蓮者奉尋武州通若宮大

路東頰米町前白由比浦方義秀者牛渡
津橋打出同西頰指御所方馳叅谷相逢
妻手番義秀見光蓮頗合鑑進寄光蓮整
者不懸目只雖降行已在箭比之間聊向
繼於西取直弓于時信忠忽為相代父命
捨身馳隔兩人中之慶義秀雖取太刀見
信忠無二之躰直如感詞不及鬪戰馳過
訖

此間一年落

吾妻鏡三十五

仁治四年癸卯二月廿六日為寬元三年

正月大

一月戊寅天晴垵飯足利左馬入道沙汰
御劔前右馬權頭政村御調度若狹前司
恭村御行騰佐々木壹岐前司恭綱持參
五月壬午天霧將軍家入御秋田城今耳

繩家被用御車

隱岐太郎

左衛門尉政義懸御調度

十月丁亥天晴御弓始也前太宰少貳為

申次二五度射之就箭負有祿殿上人賜

之云々

射手

一番

佐原七郎左衛門尉

滋谷六郎

二番

伊達

中村太郎

山内左衛門次郎

三番

真板五郎次郎

小河左衛門尉

四番

神地四郎

對馬太郎

五番

岡部左衛門四郎

肥田四郎左衛門尉

十九日丙申天陰日中以後雨降午刻將

軍家御參鶴岡八幡宮能登守光村持御

劔駿河又太郎左衛門尉氏村強乃調度

二月小

廿三日庚午霧依將軍家御願被奉素絲

吳綿等於二所是為施神主社僧等也

八月大

十五日戊子鶴岡八幡宮放生會也將軍

御出車御如例越後守光時御劔拵魚左衛

門尉景俊懸御調度

十六日己丑將軍家御參宮如昨日自今

年三午年馬場儀依御立願可有結構云

仍十列武藤左衛門尉加藤左衛門

尉加地七郎左衛門尉紀伊次郎左

衛門尉長掃部左衛門尉以下騎之

信濃大夫判官 小笠原六郎 駿河五
郎左衛門尉 上野十郎 加地八郎左
衛門尉 以下為流鏑馬射手 同的立
能登前司 但馬前司 隱岐前大藏少
輔 上野大藏權少輔 大隅前司 上
總權介 以下立之 競馬 雅樂左衛門
尉 左府生 兼見 本間左衛門尉 中
村三郎 以下被召次之也云々
廿四日 丁酉 天霧於御所廊被行 千度御

後 泰貞 晴茂 泰守 晴長 國繼 晴憲 晴貞 以

平 泰房 泰兼 以上衣冠

陪 膳相 摸右近 大夫 將監 時定 遠江 式部

大夫 時章 已上布衣也

廿六日 己亥 三嶋御神事也 以放生會流

鏑馬 射手 以下 役人所被 遂行之也 為殊

御宿願云々

十月小

一月 甲戌 天晴 若居御平復之間 今日午

刻御沐浴之儀醫師賴行廣長等朝臣賜
祿各御劔腰御衣一領

寛元二年甲辰

正月大

一月壬寅天霽境飯武州御沙汰御劔前

右馬頭布衣御弓矢若狹前司泰村布衣御

行騰沓秋田城介義景布衣

一御馬置鞍北条左近大夫将監

梶原右衛門尉

二御馬遠江次郎左衛門尉

同五郎左衛門尉

三御馬武藤左衛門尉

同左近将監

四御馬平新左衛門尉

同四郎

五御馬北条六郎

次郎左衛門尉

二月癸卯院飯相摸右近大夫將監沙汰

御劔北条左近大夫將監御弓矢但馬前

司定負御行騰沓石見前司能行

一御馬置鞍相摸七郎

小河右衛門尉

二御馬駿河式部大夫

同八郎左衛門尉

三御馬但馬左衛門大夫

吞藤左近將監

四御馬本間山城前司

對馬太郎

五御馬越後次郎

同三郎

三月甲辰天霽院飯遠江入道沙汰

御劔毛利兵衛大夫廣光御行騰備前守

時長

一御馬置鞍遠江修理亮

大見左衛門尉

二御馬

平新左衛門尉

三御馬

同四郎

四御馬

廣河五郎左衛門尉

五御馬

同八郎

六御馬

佐魚七郎左衛門尉

七御馬

同兵衛三郎

八御馬

遠江三郎左衛門尉

九御馬

飯田五郎

五月丙午御弓始秋田城介為申次持參

射手記將軍家上御簾有御覽

射手

一番

武田七郎

岡邊左衛門四郎

二番

素魚平内

早河太郎

三番

真板五郎次郎

對馬太郎

四番

肥田四郎左衛門尉

工藤三郎

五番

小野澤次郎

山内左衛門次郎

十六日丁巳天晴

丑刻將軍家以御自筆御賀扎被遣御馬

号並山名御劔皆白等於出隆弁之壇所肥

馬也置鞍後三郎左衛門尉為重父前太宰少貳為

別為御使當時為内御廐

女七月戊辰御所中有境飯人々布衣

三月大

女七月丁卯若君御不例平愈依之今日

大納言法印隆弁於二棟御所賜禄五文

女月庚午若君御前御不例減氣之後今

日御沐浴之儀

醫師以長參入事終於鞠御壘以長賜御

劔御馬置鞍

四月小

三月癸酉若君御元服事有其沙汰先為

御祈於春日社壇可被始行唯識誦之由

被仰遣布施物此間為

被物十重畏物十供米十石者可

為六波羅相州別進云

女一月辛卯天霽今日將軍家若君六歲

御名字賴嗣

御元服也依被

用嘉祿之例前佐渡守基綱奉行之申尅

有其儀儀部正晴賢朝臣衣冠持參日時

勘文入覽前羨濃守親實朝臣於西侍

端座取之經廊根妻戶入寢殿西面妻戶

置御座前板敷將軍家覽之被返入宮親

實給之持來侍所懷中勘文若君著御袋

束

有文御直衣二倍工織物御指貫白單不令
束結御髮給親貫朝臣候之定負為御前裝

武州 白襖狩衣薄色生指貫着帷下袴 參

給 二条中将教定朝臣 布衣上括任嘉 奉扶持

云々 然而女房被催 女房奉扶持 召武

前右京權大夫資親朝臣等同候此所御

裝束訖渡御寢殿西面 女房奉扶持 召武

州々々 參進被勤仕理髮加冠 烏帽子御次

進御前物 土高坏兩御方 陪膳左近大夫

將監時頼 已下

所役兩御方 被相重之

役道 能登右近大夫仲時 毛利兵

衛大夫廣光兩人共為陪膳之位次上

薦也自叶嘉祿例哉

次冠者殿令歸入給 次人 著庭上座

次上御簾 大夫將監 一 役之給

次冠者殿改換御裝束 無文御直 參給

次 献御引出物

御 釵

前 丹

後 守

泰 氏

白

襖

袴

着

下

袴

經 西

侍 簀

子 並

廊 入

妻 戶

置 御

座 傍

一 御

馬

備 前

守 時

長

靴

羊

二 馬

同

駿 河

式 部

大 夫

家 村

野 劔

三 馬

同

遠 江

次 郎

左 衛

門 尉

光 盛

同 五

郎 左

衛 門

尉 資

村

盛 時

出 御

次 入

御

次 冠

者 殿

將 軍

被 持

出 御

次 冠

者 殿

將 軍

被 持

出 御

二 棟

嘉 祿

例 如

此

次 進

物

御 釵

前 右

次 進 物

御 釵

前 右

馬 權

頭 政

村

薄青

白裏

指 貫

經 簀

子 入

才 三

間 置

之

御 弓

征 箭

羽切生

遠 江

守 朝

直

白襖

指 貫

指 貫

指 貫

指 貫

指 貫

指 貫

指 貫

御 刀

左 手

持 矢

右 取

弓 倚

立 御

座 傍

御 刀

下 鞘

卷 在

相 摸

右 迄

大 夫

將 監

以 及

為 內

捧 之

以 及

為 內

捧 之

以 及

御

鎧

紫系

御直

殿副

赤地

蓋

越

越

後

守

光

時

遠

江

式

部

大

夫

時

章

置

御

前

長

押

下

羽

外曹前
向御前
納箱

前

若

挾

守

泰

村

砂

金

秋

田

城

介

義

景

已上

兩

種

置

長

押

上

次

武

州

依

召

參

進

廊

賜

御

釵

入袋

前集

人

傳大

夫將

於廊

被奉

之時

庭上

一拜

給

次

入

御

五

月

大

五

日

甲

辰

平

新

左

衛

門

尉

盛

時

自

京

都

飯

着

持

參

去

月

廿

八

日

宣

下

狀

除

書

等

冠

者

殿

蒙

征

夷

大

將

軍

宣

旨

任

右

近

衛

少

將

令

釵

從

五

位

上

給

云々

武

州

相_具

々

令_參

御

所

給

前

大

納

言

家

有

御

對

面

直

被

召

置

彼

狀

等

又

故

有

祝

暑_{チマツ}

之

儀

盛

時

被

召

出

賜

御

釵

但

馬

前

司

定

負

傳

廿

九

日

戊辰

為

若

君

御

前

御

祈

此

外

於

鶴

岡

八

幡

宮

被

轉

讀

大

般

若

經

又

同上下宮並二所三嶋社等谷神馬一疋
被奉送

六月小

十三日 壬午 將軍家御元服御任官之後

有吉書始之儀今日有御行始之儀入御

千秋田城今義景甘繩之家前大納言家

為御見物被立御車於小町口之西供奉

人 布衣 上括

先隨兵 三騎相並

次御車

已上帶鈕直垂候御車左右

次御調度懸 梶原右衛門尉景俊

次五位六位 布衣 下括

八月大

十五日乙酉鶴岳八幡宮放生會也大殿

並將軍家御參殊儀式被刷之

先陣隨兵 十人

次御車 十一人直帶釵俵御車左右

御後五位六位布衣六十二人

後陣隨兵 十一人

廷尉

十六日戊戌同馬場之儀也依有御宿願

殊結搦之儀每夏如去年

十列 五位 六位 等輩 十番

流鑄馬 十六番

競馬 五番

十二月大

七月戊寅新將軍御讀書始也午尅出御

于常御所東面武州被奉扶持之筑後守

三光朝臣布衣為御侍讀也

八月己卯大納言家乙若君御前御着袴

並令嘗魚味給申尅於寢殿有其儀人
署布衣下括參集武州被獻垵飯宛如元
三武州被奉佶御腰

吾妻鏡三十六

寬元二年

甲辰

五月大

廿九日戊辰為若宮。君御祈鶴思并二所

三嶋社木各被進神馬一疋

六月小

十三日壬午將軍家御元服御任官之後
有吉書始之儀今日有御行始之儀入于

秋田城介義景甘繩之家前大納言家為
御見物被立御車於小町口之西供奉人
上布衣
括
八月大
十五日癸未天晴鶴思八幡宮放生會也
大殿并將軍家御參
供奉人行列
先陣隨兵

次御車

已上十一人
御後五位六位
布衣
括

十六日甲申天晴鶴思馬場之儀也依有
御宿願殊有結攝之儀每夏如去年以五
位六位未為十列的立競馬役人亦仍昨

日虽令供奉今日為件役之者被止供
奉云午一剋御系宮御身固以下更同昨
日御出戶
馬場儀

十列

- 一番 長掃部左衛門尉
- 二番 飯高赫次郎衛門尉
- 三番 紀伊次郎左衛門尉
- 四番 大多和新左衛門尉

- 五番 遠江六郎左衛門尉
- 六番 狩野五郎左衛門尉
- 七番 伊勢五郎左衛門尉
- 八番 肥後四郎兵衛尉
- 九番 土肥次郎兵衛尉
- 流鏑馬

一番 長江八郎入道

的射
立手
能子
息
前息
司八
郎
四
郎

二番 北条左近大夫將監

二番 的射
立手
武田
左五
郎三
大夫
郎

三番 佐渡前司
的射
立手
孫布
左四
郎

四番 上總介
的射
立手
孫布
左四
郎

五番 城介
的射
立手
孫布
左四
郎

六番 出羽前司
的射
立手
孫布
左四
郎

七番 小山五郎左衛門尉
的射
立手
武藤
左衛
門尉

八番 和泉次郎左衛門尉
的射
立手
阿曾
左七
郎

九番 吉波六郎左衛門尉
的射
立手
和泉
左衛
門尉

十番 春日部甲斐守
的射
立手
和泉
左衛
門尉

十一番 近江前司
的射
立手
小野
寺次
郎

十一番 射立 舍才 四郎 左衛門 尉

十二番 伯耆前司 射立 能登 四郎 左衛門 尉

十三番 信濃民部入道 射立 子息 六郎 左衛門 尉

十四番 上野入道 射立 宇佐 養一 左衛門 尉

十五番 右馬權頭 射立 伊賀 四郎 左衛門 尉

十六番 若狹前司 射立 大須賀 七郎 左衛門 尉

競馬 射立 完戸 志伎 前司 門 尉

一番 雅次郎 兼種 射立 兼種 尉

二番 富田次郎 兵部 尉

三番 下条河次郎 兵部 尉

四番 高橋村 小清 四種 尉

五番 河村羽橋 六郎 兵部 尉

六番 河村 三郎 兵部 尉

七番 河村 三郎 兵部 尉

八番 河村 三郎 兵部 尉

九番 河村 三郎 兵部 尉

十番 河村 三郎 兵部 尉

十一月 小

三

五

十

三月庚子

今日

御臺所被供奉 春日大明神御正 躰大

納言法印隆弁為導師布施百物 并 南延二

十二月大

七日癸酉天晴新將軍御讀 晷始也 午刻

出御于常御所東面武州被奉扶持之筑

後守正光朝臣 布衣 為御侍讀也

八月甲戌天晴風靜今日大納言家乙若

君御所御着袴 并 令魚味給申刻於寢殿

有其儀人々着布衣 下括 參集武州被献

境飯宛如元三武州被奉結御腰

兩夏禱進御引出物

大殿御方

御釵 越後守

一御馬 墨鞍 小山四郎

二御馬 日 大隅太郎左衛門尉

一 日次郎

將軍家御方

御 劔

一 御 馬

置 鞍

佐系

肥 前 太 郎 左 衛 門 尉

四 郎 左 衛 門 尉

二 御 馬

日

彈 正 衛 門 尉

日 十 郎

寬 元 三 年 乙 巳

正 月 小

一 月 丁 酉 天 晴 風 烈 及 深 更 雷 鳴 今 日 境

鉞 武 州 沙 汰 進 物 役 人 御 劔 北 条 左 近

大 夫 將 監 御 調 夏 能 登 前 司 光 村 御 行

騰 三 浦 五 郎 左 衛 門 尉 資 村

九 月 乙 巳 天 晴 有 御 弓 始 之 儀

一 番 駿 河 三 郎

二 番 平 東 次 郎

三 番 藤 八 郎

四 番 橫 溝 七 郎

三 番 井 伊 介

三番 小河左衛門尉

四番 真板次郎

五番 小笠原七郎

六番 山内兵衛三郎

七番 山内兵衛三郎

八番

十四日 己酉 天晴 將軍家御不例 平減

之間 今日有御沐浴之儀 醫師等賜祿各

御釵御馬給之

十九日

成尅為彗

星御祈於御所被行七座泰山府君祭

大納言家

冠御衣

令出向祭庭給

六月小

十九日

壬午

武州御不例 平減之間 今日

令沐浴 給醫師時長朝臣賴幸廣長賜祿

各御馬一疋御釵一腰

七月大

五月

丁酉 天晴

前大納言家

賴經

於久遠

壽量院被遂御素懷御戒師巴崎僧正成

巖御剃手師僧正指燭院圖法印也讚岐

守親實束帶令奉行此事云

八月大

五月丁卯武州不例平減夏俛依大納言

法印隆弁祈精功之由有其沙汰今日入

道大納言家以御自筆御昏被感作剃令

送御釵給云

十五日丁丑天晴鶴置八幡放生會也將

軍御出每事被尽花養云法會舞糸事終

及酉刻還御云

先陣隨兵

次諸大夫

次殿上人

次御車

已上十八人着並垂令帶劔列步御

車左右

次御劔後人

若狹前司泰村

次御調度後人

伊勢加藤左邊門尉

今日武州不例減氣二間大納言隆法印

并令結願行法飯本坊仍武州以宮内兵

衛尉為使被送遣劔并馬卷絹三十疋又

左馬入道正義素絲丈疋吳綿百兩

十六日戊寅天仗宵鶴馬場之儀殊被

結構繹已如去年將軍御出供奉人同昨

日馬場儀結構同

去年希代壯觀也入道大納言家於棧敷

有御見物云々馬場儀神子田糸

馬場亦如常

十列

一番 大隅太郎左衛門尉
 二番 豊後十郎左衛門尉
 三番 石戸左衛門尉
 四番 足立太郎左衛門尉
 五番 三浦新左衛門尉
 六番 加地七郎右衛門尉
 七番 田中右衛門尉
 八番 相馬四郎兵衛尉
 九番 佐貫次郎兵衛尉

十番 佐原六郎左衛門尉
 流鏑馬

一番 長江四郎入道
 二番 伊豆入道
 三番 小笠原六郎
 四番 上総介

射手同五郎七
 射手同小次郎
 射手同大藏
 射手同壹岐前司
 射手同四郎太
 射手同前
 射手同息六郎
 射手同重立
 射手同立内藤肥後

五番 佐渡前司

六番 信濃民部入道

七番 出羽前司

八番 小山判官長村

九番 上野入道

十番 淡路四郎左衛門尉

十一番 和泉次郎左衛門尉

十二番 佐々木壹岐前司

十三番 相馬小五郎

前司 盛時

射門 立四手 隱岐左衛門

射門 立四手 藤豐後

射門 立四手 息四郎

射門 立四手 息二郎

射門 立四手 息二郎

射門 立四手 息二郎

射門 立四手 息二郎

射門 立四手 息二郎

射門 立四手 息二郎

射門 立四手 息二郎

射門 立四手 息二郎

射門 立四手 息二郎

射門 立四手 息二郎

射門 立四手 息二郎

射門 立四手 息二郎

射門 立四手 息二郎

射門 立四手 息二郎

二番 富田二郎兵衛尉
 三番 相良三郎兵衛尉
 四番 河本三郎兵衛尉
 五番 山本三郎兵衛尉
 六番 下條四郎兵衛尉
 七番 葛西又太郎
 九月 小
 十四日 丙午 天晴 御不例 御減之 間御供
 法阿圃梨 隆弁 結影退出 御所中依之入
 道大納言 家被遣 御馬御 劔等
 十月 大

競馬
 一番 工藤右衛門次郎
 二番 秦二郎
 三番 藤右衛門次郎
 四番 秦二郎
 五番 右馬權頭
 六番 若狹前司
 七番 射的
 八番 射的
 九番 射的
 十番 射的
 十一番 射的
 十二番 射的
 十三番 射的
 十四番 北條左近大夫將監
 十五番 右馬權頭
 十六番 若狹前司
 十七番 射的
 十八番 射的
 十九番 射的
 二十番 射的
 二十一番 射的
 二十二番 射的
 二十三番 射的
 二十四番 射的
 二十五番 射的
 二十六番 射的
 二十七番 射的
 二十八番 射的
 二十九番 射的
 三十番 射的

十三日甲戌天晴將軍家御不例減氣之
後今日有御沐浴之儀醫師六人依召參
鞠御壘谷賜祿御馬御劔木也

吾妻鏡三十七

寬元四年丙午

正月大

六月丙午天晴御弓始也

一番大井太郎平井七郎

二番小笠原六郎長井源太郎

三番波多野小次郎工藤六郎

四番佐貫次郎兵衛尉真板五郎次郎

五番依原七郎春日部次郎

十月庚午天晴入道大納言家並將軍入
御于毛利藏人大夫入道西阿第是明夜
依為立春節御方遠也今日將軍家始令
著御甲曹給
十一日大殿並將軍家自毛利入道西阿
第還御
御引出物各御釵砂金羽御馬一疋云
二月小
九月己未京都使者參著去月廿九月皇

太子受禪四刃尅女開白以下自冷泉第
持釵壘被參春宮御所冷泉富小路步儀
也云

五月大

廿四日鑪倉中民不靜資財雜具運隱東
西云已被固迂々滋谷一族等左親衛請
余警固中下馬橋而太宰少貳為參御所
欲融々處彼輩於參御所者不可融々今
參北条殿御方者稱不可及抑留之由此

間頗有喧嘩旆物忌夜半皆著甲
曹揚旗面之任雅意或馳叅幕府或群集
左親衛邊云卷說縱橫故遠江入道生西
子息拂逆心緯發覺之由云
廿五日 壬午天晴 世上物忌左親衛宿館
警固敢不緩甲曹軍士圍繞四面
八月小 午以後群叅之士又揚旗
十五日辛巳鶴置放生會也將軍家有御

出儀

行列

先陣隨兵

次諸大夫

次殿上人

次御車

以上十人著直垂帶釵候御車左右
次御後五位六位
布衣下括

十六日同馬場儀也流鏑馬十六騎揚馬
訖而射手十一人俄有霍亂之氣申障已及
神吏遠例仍於御棧敷有御沙汰以雅条
左衛門尉時景為御使可勤此射手之旨
被仰駿河式部大夫家村時景蹲居家村

前傳仰家村降自床子答申云亡父義村
好_存生之時壯年而一_度金令勤仕此役
廢_忘隔多年也月未_終魚有_習禮年_困後
能敢不可叶夏也况於當日所作哉更不
堪身之由_云御使申_此趣之_間仰兄若挾
前司泰村愷可令勤_云仍泰村起座行向
弟家村座前早可應仰之旨再往加訊詞
等時只今稱無射馬泰村馬者答_用意_之
由_允泰村存如此時儀射馬_号
号深山路置
名馬也

鞍弓兼以令置流鏑馬舍近邊云此上家
村失抄于遁避自取敷皮副干下手埒向流鏑馬
舍公私見此儀入與見物之輩悉以属ツ目
於馬場下之方相待家村々々改布衣行
粧著射手裝束然後駕于件深山路打出干
第四番其射不耻古堪能云人々羨談時
之壯觀也射訖則又裝布衣飯著本座之
間頻預御感御使當家他門莫不賀之云
十月大

十六日辛丑御馬場殿有笠懸將軍殊御
入與射手十二騎也其中左親衛被舉申
工藤六郎祐光橫溝五郎云木
北条六郎城九郎
遠江六郎上野十郎
武田五郎三郎薩摩七郎
工藤六郎橫溝五郎
十三浦五郎左衛門尉若挾前司
相摸八郎小笠余一

十一月大

十四日己巳御濱出犬追物夏今年者可
延引之由被仰出御不例猶不快之故也

吾妻鏡三十八

寬元五年丁未

正月大

二月廿八日為室治元年

一月乙卯天晴凡靜挽飯左親衛御沙汰

御劔前右馬權頭御調度能登前司御行

騰大隅前司

二月小

廿三日丁未今日將軍家御濱出始也左

親衛令 叅給被構御座敷等

云云

犬追者 射手

上手

北條六郎

若狹前司

上野十郎

薩摩七郎

遠江六郎

小笠原余一

中手

武藏六郎

武田五郎三郎

駿河五郎左衛門尉

千葉次郎

佐々木壹岐前司

城六郎

下手

陸奥掃部助

相模八郎

三浦式部大夫

大隅太郎左衛門尉

小山大夫判官

駿河四郎式部大夫

五月大

十八日庚午

秋田

城介義景甘繩家白旗一流出現人觀之

云

廿七日己卯左親衛御輕服之間日來令

寄宿若狹前司泰村亭給而今日彼一族

雖有群集之形勢更無祗候于御前之吏

只在閑所皆不能取髻直衣裝是外則為

獻盃酒等雖似專經營內有他用意之條

揭焉也其上入夜鎧腹卷之粧有響于御

耳此程自方々告申之赴強每御信用之

慶忽府合之間思食合俄退彼館令還本

所給主達一人号五郎僅持御太刀御供

云

廿八月庚辰此程世上不靜是偏三浦之

輩依有逆心之間

衆人之所察只盪世之基也果而光村等

存案之旨已可謂發覺就之左親衛令夜

迴御使於若狹并親類即從等邊令窺其

形勢給之慶面々整置兵具於家内刺自
安房上総以下領所以船運取如甲曹緯
更非隱密之企欵之由申之云云

六月大

一月壬午左親衛以近江四郎左衛門尉
氏信為御使有被仰遣于若狹前司泰村
之事人不知其旨趣氏信向彼家先着侍
上令案内更之由而茅至相逢之程見傍
弓數十張征矢并鎧唐櫃棹數十本置之氏

信就怪思之令郎從友野太郎此所案窺

館内之慶所積置干廐侍之鎧唐櫃假令

百二三十合欵之由達于氏信云云

二月癸未近國御家人等自南從北馳叅

圍繞左親衛郭外之四面如雲如霞各揚

旗相模國住人等者皆張陣

左親衛又頻御入真郎

以諏方入道蓮佛先面々被賀仰之次召

御前賜鎧云云

四月乙酉天陰若挾前司并一族等之郎
從眷屬彼是自諸國領所來集彼西阿宿
所者甲曹士卒相列而成墻壁又搃御家
人及左親衛祗候人同群叅

子刻毛利入道西阿妻著白小袖

褐帷具從
女一人

五月丙戌天晴

爰高野入道覺地傳用被遣御使之旨招
子息秋田城介義景孫子九郎泰盛各兼著甲

曹畫訊詞云被遣和平御書於若州之上
者向後彼氏族獨窮驕益蔑如當家之時
愁頭對揚所存者還可逢歿之糸置而每
疑只任運於天今朝須決雌雄曾莫期後
月者依之城九郎泰盛大曾祢左衛門尉
長泰武藤左衛門尉景賴橋薩摩十郎公
義以下一味之族引率軍士馳出并繩之
館同門前小路東行到若宮大路中下馬
橋行渡鶴置宮寺赤橋相構盛阿飯叅以

前於神護寺門外作時聲公義差揚五石
置文旗進干筋替橋北邊飛鳴鎬此間所張
陣於宮中之勇士悉相加之而泰村今更
乍仰天令家子郎從等防戰之處橋薩摩
余一公負不著甲曹者自兼日懸意於先
登潛入車排之內宿于泰村近邊荒屋付
時聲進寄小河次郎被射殺中村馬五郎
同相並之皆泰村郎等被慕疾焉先之盛
阿馳駕令飯叅雖申更次第三浦一類有

用意更之條者雖勿論旁依有御沙汰波
廻和平之處泰村既及攻戰之上無所干
被宥仰先以陸奥掃部助實時令警衛幕
府次差北条六郎時定為大平大將軍時
定令撤車排揚旗自塔辻馳逢相從之輩
如雲霞諏方兵衛入道蓮佛抽壺隻之勲
功信濃四郎左衛門尉行忠決殊勝負獲
分取凡泰村郎從精兵等儲所今辻櫛發
矢石御家人又忘身命責戰矣已尅毛利

藏人大夫入道西阿着甲胄卒從軍為叅
御所打出之處彼妻秦村妹取西阿鎧袖云
捐若州參左親衛御方之妻者武士所致
欲甚違年來一諾訖盡耻後用弓我者西
阿聞此詞發退心加秦村之陣
萬年馬入道馳叅左親衛南庭乍令騎馬
申云毛利入道殿被加敵陣訖
折節北凡變南之間放火於秦村南隣之
人屋風頻扇煙覆彼館秦村并伴黨咽烟

遁出館叅籠干故右大將軍法華堂舍第
能登守光村者在永福寺搃門內從兵八
十余騎張陣
光村出寺門向
法七堂其途中一時合戰甲斐前司泰秀
家人并出羽前司行義和泉前司行方等
依相支之也兩方從軍多被疵云
左親衛軍兵攻入寺門競登石
橋三浦壯士等防戰竭弓劍之藝武藏太
郎朝房責戰有大功是為父朝臣義絕身

一有情之無相從僅駕疲馬許也不着甲
曹之間輒欲討取之屢被扶千金持次郎
左衛門尉方泰村全其命云西方挑戰者殆
經三刻也敵陣箭窮力盡而泰村以下為
宗之輩二百七十六人都合五百余人自
殺
行向彼長尾家作
取色之屬家主父子者於法華堂自殺訖
取無人于防戰仍各空迴戀但行逢子息
買郎景忠生虜之持泰云甲曹勇士等十

餘騎塞壹收前司之行路

甲刻被實捨死骸之後被進飛脚於京都遣

御消息二通又事書一紙同所被相

副 其狀云

若狹前司泰村能登前司光村以下舍茅
一家之輩今日已剋已射出箭之間及合
戰終其身以下一家之輩及餘黨等被誅
罰候畢

六月五日

追啓

毛利入道西阿不慮令同心之間被誅罰
畢若挾前司泰村能登前司光村并一家
之輩餘黨等兼月令用心之由有其聞之
間被用意候處今日五月己剋令射出箭
之間及合戰其身以下一家之輩餘黨等
被誅罰訖

七月戊子天晴胤氏素還等襲秀胤上総
国一宮大柳之館于時當国御家人如雲

霞起而成合力秀胤兼用意之間積置炭
薪等於館郭外之四面皆悉放火其焰太
熾而非人馬之可通路仍軍兵安壘於門
外僅造時聲發箭宸敵軍出逢馬場邊射
答箭

八月己丑天晴

窺天井隙之處若挾前司泰村以下大
名者兼見知其面之間与子細
就中光村萬有骨張之氣歛

自取刀削吾顏猶可被見知否問人々
九月庚寅於武藏国丸衛門尉景賴令生
虜金持次郎左衛門尉將叅是令與力泰
村去五日篁法花堂致合戰俄改變約諾
逐電于時赤威鎧駕鶉毛馬攀登彼寺後
山嶮岨同六日到于武藏国河篁垣宿爰
景賴郎從等擗捕之云

七月小

十四日乙丑足利左馬頭正義依今度合

戰賞拜領上總權介秀胤遺跡

八月大

十四日甲午被奉神馬御劔等於相摸国一

宮三浦六郎兵衛尉時連為御使是招怪

異克欵

十五日乙未放生會延引去六月合戰觸

穢之上依彼追討余炎流鏑馬舍燒失故

也

十一月大

一日庚戌午刻鶴置馬場流鏑馬舍被建

之
十五日甲子天晴鶴置八幡宮放生會也

將軍家有御出御車東帶之儀卿

相雲容叅會五品以下扈從如例

十六日乙丑天晴

午刻將軍家御出及馬場之儀等如例

十二月大

十月己丑將軍家出御馬場殿覽遠笠懸

相州左親衛令叅候給

射手

陸奥掃部助 北条六郎

城九郎 佐渡五郎左衛門尉

遠江次郎左衛門尉信濃四郎左衛門尉

下野七郎 武田五郎

武藏四郎 小笠原與一

十六日甲午評定之後於御所有御酒宴

左親衛以下數輩叅候是去十日御笠懸

御勝負會也

御勝負會也... (Faint, mostly illegible text in vertical columns)

