

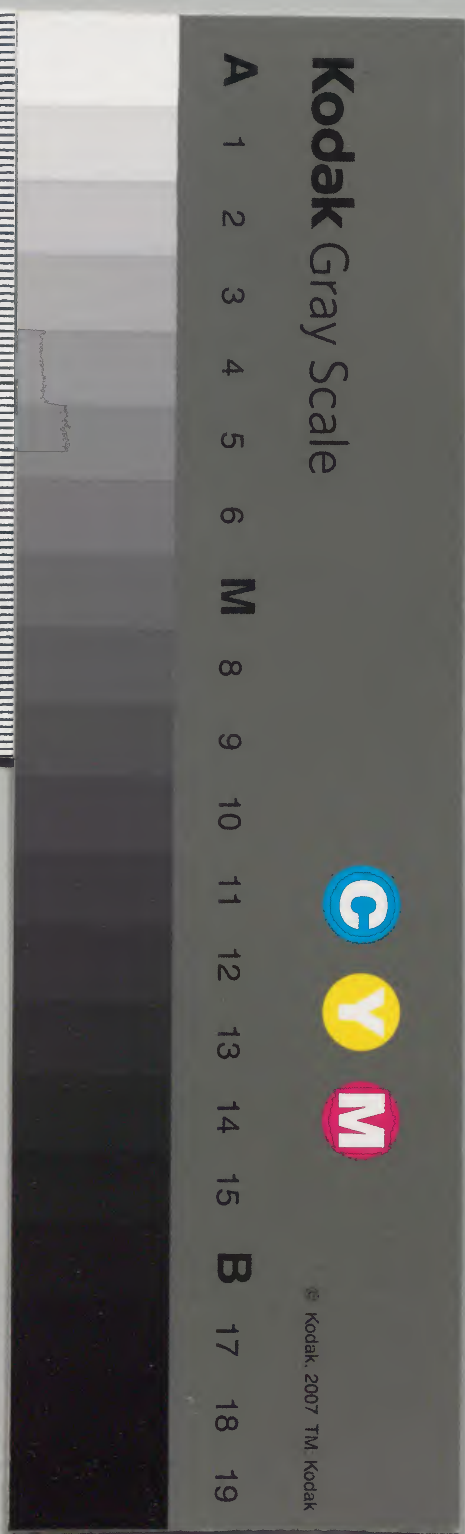
明月記

安貞三年三月四月



内閣文庫	
番號	和 8804
冊數	88 (64)
函號	161 131

内閣文庫	
一六二函	八八〇四號
一九架	八八冊
	和書類



西宮院圖書記

南宮圖書記

安貞三年

三月小

十日巳巳

許覺法印

商尾氏家藏

一 日 巳 巳 天晴午後陰自晚陰甚雨又凡未
許覺法印過談宰相來會相具小男今日
下河原御教午終許令御其儀不見安嘉
院渡御北白川殿云二月來龍居女房叅
會夜深風雨之間歸來

二 日 庚 午 自去夜甚雨已後雨止
西面紅梅北去年自盛開南小櫻

三 日 辛 未 天晴午後陰入夜甚雨
未時許參殿仰云宇治三宇治札念思來大三月七

於御前有長朝臣書可催人々殿上地下諾

大内閣圖書記

大夫大略書之公卿奄從右大臣啟御參之
外大納言啟定高卿為家卿云。明後日五
日改元定職更皆虛病奉行牢籠之間外記
未觸進勘文之人今日遂老頭請取云。是
又非知取之儀只不顧失錯之不懷耶最勝
金剛院御八誨可被催濟。云云。
申時許御參內大臣啟之間退也。
四日壬申自夜甚雨已後雨止午後天晴
午時許大炊御門三位範宗卿來談謝遣參
殿之間證察房又來臨清談之後參啟渡御
九条殿之由有若御上下一人不可然即
退出

可參公卿濟云云。定無座次凡石相府按
案土御門大納言揖申觸九条大納言啟石
大將三奈大納言土御門中納言中宮大夫
及衛門督二奈新藤納言二位宰相中將平
宰右凡大弁新宰相賴隆云云。新宰相中將
宣經才卿滿朝歎不參只侍從一人歎
年号不見勅文只大府卿言談之次外之

賴資卿正安

建長

在高卿

嘉德

左傳

曰上

下皆

有

萬喜

正毛詩

喜萬物

家光

卿禎

我朝

祥

弘長

嘉觀

為長卿貞永

寬喜

資高朝臣德和
國房朝臣寬安

寬政

養寬

文永

今日尊勝陀羅尼供養

寢殿南

導師

長有召

具怨所依

公卿定高卿

云云

公長卿

正不召

五人云云

僧俗皆奏御仙遲云

被責未

始持奏

近代一補

以北面為僧前取

屏凡云

此夏訖殿下可有御參丹

未時退出竊行毗沙門堂見花已以盛也適

無人之時乍車見南西東三面花歸了後

肉有觸穢更云云無人其故歎

夜月明又久不入枕春如此

六日

甲戌

天快晴

已時許竊入歡喜光院住年花樹之跡一株

古木不殘堂宇頽毀不能昇見徒寄數多之

民煙不知大破之佛閣悲痛無極決入殿下

御領故三位中將薦跡適見古來之花廿六

年之昔訪亭主之病之後令又初臨此取彼

是懷回之思難禁決又見北白川殿是又大

破更子心相違欵午時許歸未時心寮房來

炎友肩入夜宰相來

改元寬喜

云云大略

左大丞

子外又納言諱

論之詞桐牙似過云云納言云禎祥極異樣

不及被勘申云云大丞答於此年号之文

治之度故中納言申也仍貴家跡取奉也非
可被難申云々納言閉口此外有忿怒之詞

七日乙亥天晴夜雨降

己時許欲參殿之間前近作行能朝臣來談

謝返忝入仰云宇治可為廿二日康和立年

符合殿對之廿三日右大臣殿初御作文予

被催乎於五日北政所御物詣表十四日幕

下亭御渡石入臣殿其夜同御渡一夜出御他

宇治還御日可御高倉也祭便有沙汰被

催實蔭具教朝臣云々此間予申行能朝臣

申旨了世途及未時御束帶御出最勝

院昨日又如此云々啟上人師季朝臣宗平

朝臣有教朝臣資季朝長能忠朝長等也宜

秋門院無別儀云々仍不忝直退出申出

八月丙子自夜雨降及己時天晴

朝侍從來談申時許式賢來之次聊例龍笛

聲雖不分清濁猶抽感情

夕暉尋師來白地出京明且可下

九月丁丑天晴夜深雨降

先年取繼八重櫻花二開始又先年栽下枝

同僅開眼前待得之午時許行能朝臣來談

依永日難消送書之次歛連歌由示送之故

世而人々皆變改空雜談宰相及未時來法
印依寺中聊有物念夏武士擲強盜不退出
御取由示送備後不來云々漸及申時近作
歸了与宰相行毘沙門堂乍車見花歸來之
向法印又來臨彼是忝着又空歸入夜又尊
冥法印被過相續拾謁老骨屈了

十日 戊寅 自夜甚雨已後天晴大風

未時許伊勢前司清定來談
十一日 己卯 天晴
已時許參殿民部大吏康基云自昨日御內
裏即退出今日仁王會云々
未時許成茂來談

十二日 庚辰 天陰晚陰雨降

已時參殿昨日仁王會殿下御着座右大臣
殿大納言家良家嗣中納言實基定高奏儀
伊平南殿隆親為家宣誼南殿頭中將加行
香居長押上大臣被仰別當更出不知其由云々
午時許退出未時詣右將軍亭臨昏始連歌
深更甚雨歸廬 賦御何々馬

十三日 辛巳 天晴向陰

性慈房去九日伴高倉殿被向西郊始例入
夜侍從來依脚病無術乍卧言談之間宗平
中將被示可逢由仍杖起相謁良久謝返故
丞相治承二年為婚姻之始予可有猶子之

儀之由先人被示付後命云如矣子常可同
宿車文可相替者予雖少年頗有可思便宜
成猶子之儀雖可憑申改本家之人亦可
幾逆則少將公房為實長卿子矣故為公親
仕之卿子所緣十二年非無其好故今中將常
存其禮不快雖無同心之体又至于先後牙
為巖親不可存疎簡由示之宰相又
音信之人也仍不可存疎簡由示之宰相又
甚深之知音云

十四日 壬午 朝天臨午後雨漸降

石清水臨時祭日也已一點許詣相門圓經
法印奉謁問也退出相替奉謁退出參啟中
納言申雜夏之間漸及午刻範賴妣約參申

重坏亦敬狀甚遲急次公有之外全無隨後
者次將建申病又不參御共云々時儀不足
言次御也又通未時退也雨漸甚

後次啟下右大臣啟大納言家嗣中納言公

氏綱代盛兼參儀伊平隆親為家宣綱重坏

師季如例能忠使允中白張雜色意不具取物云々有親舞人賴行為

繼能定光衡忠兼長成貞時教定藏人凡門

尉泰季兵衛尉惟清実清法師子陪從家長

仲國二献大臣啟瓶子經光

陪從重長三献家嗣卿瓶子宗氏陪從信実

初献親長陪從經光云々

早且道澄僧都來談

稻荷祭馬頭每年五月五日指六条以南富
有下郎云々去年被指者稱日吉未日神人
拔拵擲弃之社家山門頻訶申無成敗自夏
及歲暮社家恐御慶之始正月十五日以後
申之信盛兼教雖申沙汰不被決斷信盛迹
隱政元夏己及今日稻荷祭不可行欵云々
夏極未曾有欵如此事尤可被忿仰夏也臨
時祭舞人無新舞重坏無領狀公卿舞人數
不足每夏不異近年夏心中之恨也
十五日 癸未 終夜雨降朝後猶陰大風
未時許宰相來明後日數奇做行事示合承
諾歸

十六日 甲申 天晴

己時許叅殿稻荷夏社家顯養伏今年可廻
秘計由申云々是又被申合座主自今以後
可差後神人由給御教書云々

中納言叅申明日氏寺叅賀事亦又守治之
間事亦窮屈不遑往

一昨日不仕殿上人先時定矣付簡之後未

親季昇殿云々中將資季守治供奉不可具
隨身由申入云々此識者父子共不足言之
人欵

十七日 乙酉 天晴

午時之蓬門相過之間問宰相答可表由向

九条知家三位宿所

今日有可未會約束

示人來臨由警示掃塵由小時招清下車入

亭堂被下向可拜柿本之影由示之即披細

橫懸之一幅半紗緣暫言談間宰相備後具能

來及未斜法印下竟來以能登令讀上歌題

庭上花浦春月久恨恋於一條蓬屋可誦由

不來人々歌行寬法印例后家長朝臣家清成茂長政等

也法印相具題御前物居札菓子八種札并

共彩色皆鑄折敷二面一居膏八子唐墨

二姓一盃盛唐菓物一折敷居酒盞同筆二

茶垞物又相具小瓶子予取盞盛酒居之也

又有破子六重御前置次連歌此向一猷先

供題頻以巡流式相讓亭主人與漸及衆燭

以後終百分散未及昏黑之時予引馬供題

相馬予退中亭主被次雖窮屈恭宜秋門院

謁武衛放清退出月黑歸家雨降

十八日西戌朝雨休天漸晴

今日書止觀未時許三位又被來謝

入夜侍後來

十九日丁亥朝天晴午後陰

午時許叅殿御云渡大將家隻猶一定亭桐

川北邊不可然由其難多之上有入之夢想

仍忿思廿三日於後亭可有詩歌會明後日

廿一日申時許可渡九条東面方暫入御之

後不經程退令僵卧令分裁庭弟

廿日戊子朝微雨門休午後甚雨

廿一日己丑自夜甚雨已後止未時天晴

侍從來明日供奉殿上地下可別列由一昨

日被御告過之間此事難堪數輩超越之後

剝殿上地下差別可增耻由示之然者可申

取勞次一身難定是非由各之真心存被末

談之間家長朝臣來可參殿下北面由取望

云々謁了參殿之間已御參內御車寄云々

依上結逢信定朝臣示付家長朝臣申旨言

不出家夏等右大臣殿見參之後退出晚以出門

秉燭以後宿九条民屋忠弘後夜深殿下入

御女院御所云々

廿二日庚寅天晴風靜

辰時參殿九条殿女家平朝臣忠高奉行等

參前參殿御前仰云供奉人猶雖遲參早欲

裝束大納言早可被來由可奉使者可仰奉

行人基邦即仰此由召兼教已召御裝束見

物之取河原之路無閑路之間遲出可無骨

仍退出乘車九条南行也河原南行相國被

立川原南方云々仍不進立浮橋東信實

在良父之後前陣居飼舍人等立進御所

各四人別諸大夫前馳漸來向座堂宮御車後車

各四人別諸大夫前馳漸來向座堂宮御車後車

十三兩法師原立前抄路車甚喧嘩南過給
了各進來

兼教 花田織襖唐紅衣

有長朝臣平礼

侍從教定

侍從言家

前 守有長朝臣平礼

侍從忠俊

左馬頭親李

侍從能定

勘解由次官忠高 浮線緩白襖紫衣

藏人兀衛門權仇信盛 衣冠

右小弁光俊

左少將実次朝臣

童一人 隨身二人 紫結洙不負矢

右中弁為経朝臣平礼

左少將雅継朝臣

隨身二人 黃朽葉帶釵不負矢

大膳大支時認朝臣平礼

左中弁有親朝臣平礼

左中將資季朝臣 帶釵

不具隨身

侍從能忠

右掖指赤

扇仕夏稱故矣先 又

允中將宗平朝臣

有仕

不帶釵無隨身又無雜色如足吏物持釵

頭治部卿親長朝臣

衣冠 前

御車

上御簾

下臈御隨身步行

檢非違使大支尉信總

衣冠赤衣

次左飼舍人各二人

前駟四人

重長

以良

家盛帶釵

兼仲

番長賴岑

官人久負

御車

下臈御隨身步行

次前駟四人 清定清

清邦

總

次侍

御衣機亦渡了

檢非違使隨兵悉着錦練

見了歸入宿取改衣裝參宜秋門院出御

實經少將參還依北改取還御度可還御但啟下

云謁都護退出歸夜午時窮屈無極冷歸泉明

御可渡入夜源中將被未談

廿三日 辛卯 天晴

午時許參啟

秉燭以前御渡之由因之依被召車退之即

令進新車夕住吉神主國平未入夜車稱不

入由歸來

今夜右大臣啟御作文和歌等訖可令渡亭

相家給云文人

中納言定高卿參儀經高卿家光卿大藏卿

為長三位中將實有卿啟上人淳高朝臣師

季長倫親長頭國房雅繼有親

下信定光俊信盛忠高宣實兼宣銘光地

倫義高光誦師經範親氏久良長成宗

範良賴高嗣高長管原在氏
歌人 兩宰相 侍從宰相 大藏卿 三
位 知家 中將 實有 殿上 人行 能 親長 信
長 有長 親氏 隆祐 侍從 信定 孝範 家
廿四日 壬辰 天晴
入夜宰相來云 夜前詩講之向天已明了歌
講師光俊讀師平相公
其後右大臣殿入御冷泉立馬二疋牛一頭
又作厨子一脚居牛箱二 皆以色 漆物作
其中置縛帷六十云 今日本乘件牛給
廿五日 癸巳 天陰

今晚北政取令奏春日給云 不向奏事昨
日依雜契療治籠居
去廿一日楊梅町邊依民家責負物事日吉
二宮子法師致苛法之向河東武士 壹
門從者亦諍論鬪諍已抄教宮子法師了
依此事山衆徒又騷動云
廿六日 甲午 朝天忽晴風烈
雜契猶不減行能朝臣消息云來廿九日直
物之由承之壹岐嶋取望懇切猶申入乎
月次御屏風題土代書中進上之次進入其
狀有不便之由仰魏家宅屬他人詔贖賜還
五代孫依貴賢者之餘流申此人望不可

為時之非擬申欽
夕嶂尋禪師來云、為讀嵯峨經云、又靜
俊注記來向山上事也僧說云廿三日有化
狼藉宮主法師或終命或又傷眾徒昨日三
塔會合議定欲申請件左衛尉云、昨日文
殊樓燒七世余年之間此事已三箇度初度
師子頭尾取之其度大原上人亦造之次度
師子頭不取之終取之尾今度亦其身引出
曉房兩三燒了餘燼付之欽及朝樓燒云、
侍從言家來直物申四位事示含可申座主
宮之由示含次將之望不二叶暫叙留近代
不失前途事欽予先日敬訓之

廿七日乙未 天顏遠晴
兩株八重櫻盛開先年所繼之枝疑冬漸落
心寮房來談去廿三日松尾社御輿迎依先
例桂供御人等儲船八艘奉渡之間西七条
任人等乘神船加制止之間鬪諍奉神輿於
河岸之間自社家奉送之七条任人更昇奉
送神輿又奉奔河邊事已未曾有云、件日
神主死去其職競望云、死神主正祢宜
嫡子權祢宜才一存日受讓
甥死神主兄神主讓職于才
者嫡子正祝云、吳公子先欽
諸社諸寺不靜 極不便事欽
今日逢靜俊聊有訛付事侍從又來忝座主

宮申四品夏治部參會被仰付申云直物延
引了未月四五日之間有祭除月信盛奉行
也依小瘡取方申暇歛篋居云山門夏武
士怒歛申請神人下手入山門又歛申請武
士但可被打殺者非實官主之由貫首尋披
被仰武士云武士又申請神人下手夏可
被擄宥之由以治部被申啟下云
夕連歌禪尼未談
廿八日丙申天晴快
下人等云陣邊有警固武士云山門猶嗽
次不凶世夏秉燭以後南方東有火後凶
大谷隆宗卿家不移他處

廿九日丁酉晦天晴赤霞天陰入夜雨降以
右衛門尉時廣向石藏入道中納言病自去冬不
食自今月朔身停腫水同訪新宰相午時許
歸表示返夏九年之最牙超越又遁世令獲
麟云自山仕之時衰老手足瘦而腹張云
九旬之艷景空過八重之紅櫻猶殘徒望閑
庭獨痛心府

四月大
一日戊戌朝天陰午後雨降
午時許侍從末今朝向藏人左佐許狀予送出
示付四品望又叅座主官仰云武士山門嗽
牙申下午更不可落君依無由辭申天台



座主昨日面奏如此事打節不能口入者尤
可然事欵此事實朝家大事何事過之乎

其以不便
二月己亥

天晴

朝洗髮奉書尊勝陀羅尼經九枚

安嘉門院女房為受興心房戒被渡于山上

猶嗽偏帶甲曹云京中又武士性及云

天下無效安之際可慙世也

入夜宰相來昨日叅平座叅入退出之間而

止中納言公氏實基盛兼叅議總高為家々

光宣終弁有親時兼宗明一獻有親二獻時

兼三獻宗明盃留中將弁三獻訖上卿御大

弁召侍從小納言宗明召之申不候由上卿

召內堅召外記奏見參之間雨降經御後退

出之路用青瑣門職事信盛奉行頭治部著

赤色下襲

今日武士俄馳奔栗田口十禪師祭有帶兵

具者見之相驚云今日又有抄神人者山

僧目茲又奔者亦有之云連日事欵

宰相可居住室町殿云貴賤成怖取一身

居之子鬼相撲欵不被信用之身不及加詞

三日庚子朝天陰已後晴風烈

午時叅殿無出御給密云今渡高倉僧正御房

見參去廿五日護持僧初叅無先知殿上人

之間侍從宰相有參會哉申參被申繼但信
盛又々未相公被褻御簾殊面目之由被仰
大府卿參入暫言談相共退出信定朝臣相
逢之次言家申四位事示付了頻懇望之間
愁加詞衆徒之訥當時只被仰閱東可隨彼
申由被仰歎當世妄實此外無他術歎
四日 辛丑 天晴午後陰微雨同降
午時許參敷衆徒重可奉奏狀取抄殺神人
武士之由妄又可被仰在京之由有其因仍不
渡御法性寺殿可有御參內云々付有長朝
臣申前宮內卿申子息侍從一階事其後見
參申按察被示送事大藏卿同候入御之後

中納言忝入付信定朝臣申余々事之間退
宅座主令辭退給表已被付治部昨日于今
不內覽懈怠不思議之由有沙汰
五日 壬寅 自夜微雨降已後天晴
早且按察令狀云宜秋門院御八誦忠定卿
出仕云々顯通大納言依嚴父之勳氣不出
仕上皇御時已被解予官職了今何故可出
仕乎之由也即以愚狀申啟下仰云不加催
奉行人不入敬狀尤以驚思若如女房所申
欲早可申此由者即達此由訖父深被禁斷
中仕子強好交衆又增不孝耳世又子息同
心之輩多極以為奇

未時許覺法印未談未十七日御室有御物
諸夏勝尾菘尾亦又河虎方有勝地暫御覽
云々時之機向極以難測夏秋云々此次多
向人相論訴訟等公氏卿妻母反座主覺紹
御方儒也行寬僧都親件法印一方和寺
法印論也行寬僧都親件法印一方和寺
行寬申北白河院手御引奉座主仁
接判小領相門被付脩明御方云々
六日癸卯天晴
朝向按察消息昨日忠定儼然云々驚思食
由乍被仰無為無夏秋極以不安由也惣不
兼及由答之已時許忝啟下進覽彼狀一昨
日忝云々不知其事昨日又忝入不可出仕

由被仰了之正今忝仕如何由仰之去年忝
入神妙由女房被申仍存每年夏由二箇日
忝入又不可也仕由職事示申由申之早退
豈可宜由仰了其上猶加着座即起座退出
了者實不穩使事秋今日忝内之次葵夏由
不可也仕由可仰職夏者仍書牒由達按察
了山衆徒重進使三總司可致害神人夏取行
是時氏即從也何被仰関東早被仰時氏可
給下手人由云々可有御忝内於陣可兼之
由被仰座主已辞退被返辭書猶實有固辭
之志必可被納之由被申云々聚落院僧正
僧侍懇望天氣衆徒亦一人無其方者若有

宜命者追返可拂由結搆云云妙香院被補
之是啟下御自由之謗必焚歛不被補之眾
徒又可寧事云云是又可似彼勸勵歛旁乞
不便猶只被返本人宜歛又定玄圓經等參
入南京傳法流夏等多申之世上夏實以如
亂絲歛御參內今夕行幸御供奉四茶啟云
申始許退也

今夜宿東小屋 夏節也 曉鐘之後歸

七日 甲辰 天晴

按察又有消息以愚狀進上仰云昨日洩奏
有入與御氣色快然今日重申夏由取仰下
之由可仰職夏者仍又違此由又無由口入

歛取、女房有懇志人也 蟄居不闕世夏

八日 乙巳 天晴午後有陰氣入夜凡兩極今

日暑氣著惟

九日 丙午 終日雨降

十日 丁未 天陰小雨間降

己時許侍從末參座主宮 已御辭退之日 依

雨氣不止顧身涯介不出行

臨昏俊範僧都末臨警謁依妙香院補座主
給堂京依明日遷宮事明曉念歸由也依御
持僧競望有勅許之氣之由多披露彼門徒
依無一人更無可承引者鎮堂時敷、者可
被補由內、依被仰以梨本門徒被助成此

夏乎由被申大原僧正以其書狀被命門徒
張本等之處去七日重三塔舎合橫川未未
以前且成議定其場有落夏披見天台座主
長于真言止觀之道行法清淨之人用之今
度尤可被撰其器之由載了惣衆徒一向稱
可然之由梨本門徒雖其數多更不令一言
仍奏聞此由敕下無御口入云々相國又被
奏此趣之間昨夕内々被仰可被補由來十
二日可被下宣命云々十日本社遷宮遂後
朝是冥慮令然歎云々予答云敕下御政之
後此御門徒殊可被勵忠節而正月最初被
出喧嘩夏其夫本意其事被達聞東未申其

左右歎今望有山門喧嘩嗷々事武士衆徒
共其憤難散當此時新補必定被鎮此喧嘩
如存有安穩之計歎云所願也未代之儀夏
子心相違當敕下御政之最初園城寺長吏
天台座主各有骨肉之新補若無如存之安
穩之計歎世以夫本意歎先計此夏可和平
乎否如何答云其夏云似暗難知極以范事
世但取謂天台座主之仁其器量又無其人冥
顯之道理雖未代空哉者象燭以前退歸所
示云可然但猶此喧嘩之間暫被過歎可無
寺權之謗歎雖自然事閱白一上右大臣允
大將右大將天台座主三井寺長吏興福寺

寺務悉為骨肉之親服併雖非世之非擬竊

思之寧與其節乎如何入夜甚雨秋冬而

十一日戊申夜雨止而朝霧深願希更致

今夜日吉三社遷宮云云行更弁先後下向

云云天晴

十二月己酉天晴

己一點參座主御房吉水逢全兼律師申御

慶夏小時見參相容之次御拜堂之儀被止

過差乎由申之寺領國務寺殊絕嗜欲之源

被奉頭密之器歎自然可為安穩之計歎由

伺申之退出參前座主宮謁公性宗雲兩人

被仰有勞夏由有長朝臣為殿御使參入即

退令參殿午終許被立梅宮神馬南庭敷御

座如神馬一疋御厩舍人着乘鹿十人引御

馬西中門列立東上左衛門尉中原良基已下云云

御被有長朝臣遲參中將師李朝臣參會勤

仕之役送重長奉行使取雜色兵衛尉康宣

小寤是康房子男云云陰陽師在繼御被了

御馬引令東屏戶了自下臈更引入本戶乘

之出西中門了入御依南圓堂修理夏來十

七月可有御方違座主宮渡申之由雖有沙

汰召民部太夫雅範被問其破壞之子紬比去

下向及大破之間今月難終功仍可為六月

揆知

夏之由在繼申定祭除日十八國等競望

如雲云

按察申子息不可出仕事去九日信盛可仰

下由被仰了云云平等院有小恠鐘汗也

夜前遷宮無為魚夏國司造宮以後次弟夏

過差未曾有衆徒落淚感歎云云右少弁俊

參申其間夏等

自然消永日二入退出

十三日庚戌天晴

已時許有教中將被來談相謁之間備列能

登來臨中將歸之後法印宰相禪尼會合相

侍三位之間及申始被來宣秋門院娘君

可渡御殿下夏不定被待御返夏之間不

可也由被仰云云其後連歌法印今日被儲

酒膳甚過差極以痛思各可置懸物之由雖

有議輩予堅制止叱夏勸他往宮極不尋常

夏歎但列參日吉今日歸京不來長政朝臣

炎治不愈云云

燈下讀上三首春後思花郭公初声連歌六

十依經時刻各分獻天晴月明定修來云云

不知之言家又來云云頻來臨無益

殿下御方違有無今日夏可切云云

十四日辛亥天晴

午時許參殿御方違延引六月三日云云

見叅不絃程入御治山之間夏聖覺但馬國
貞雲祇園別當左府已誨西塔院堂云々三
夏一非其仁欵如此沙汰極可招謗難哉
甚不使教下此夏不可然由雖示送無承引
重欵示之由被仰本自不似顯密之器量世
務頗不調御坐欵允遺恨夏也前座主洋土
國務被付甄當修理終不日之功山僧載其
德云、能託之吏務極存外夏欵西塔成源
之仁欵
十五日 壬子 天陰自朝甚而臨昏間休
聖法印國務貞法印祇園隆承僧都梨本
庄務房中悅喜放光云々諸苦所月無逃人

欵折牡丹花供佛

十六日 癸丑

朝天陰小雨降

已時許叅啟申按察消息夏忠定卿不可出
仕之由讀文到來欵可被尋仰信盛一別夏
非可期夏欵夏無御存知哉此由書愚狀示
達了

御云明後日中宮院号云々

本可招親長朝

被仰入屏凡歌夏等於今者欵沙汰強不可
府參入屏凡歌夏等於今者欵沙汰強不可
憚披露欵長保例先御裳著次叙三位浴之
後度、有御書等待賢門院只叙三位當日
有御書裳着近例皆用之云々多子太后之
時殊被用長保但依女御代今度只一向用
先裳着

長保如何申允可然由十一月庚辰日支于
已伺彼例最吉日云、而豐明節會日也節
會日雖有例嫌子此夏如何申云節會更不
可被悖候豐明如法午時被始行之更不可
及其障以支于一同允可為御本意候又仰
云御名茂子長保御名立早久是最吉是又
立久允吉由為長卿申歎又仰云於今者小
、可申私得分雅繼中將不可及謗難歎上
鵬二人資俊定平云、申云轉任更重代非
重代爭無差別乎自他之取歷也雅繼朝臣
更非、擬候次實清申中將云、申云偏子
父同官一處猶世之勝交歎上鵬已多甚不
可然又實確石被任竹將自被申云、其夏
勿論歎今度諸國夏不可有沙汰者入御之
後退出

十七日 甲寅

天快晴

宰相自今日參篋日吉七夕日云、前宮內
卿行能朝臣有消息日來申入了由答之

十八日 乙卯

天晴午後陰

辰時許初内郭公但十聲許

鳴北方

未時許兵部少輔入道來談

今日出京自出
出家後初

家日在大原僧正御房中如肯近習云、

明後日許可歸入云、酉時許歸

十九日 丙辰

朝天陰

昨日院号鷹司院云々

除目神祇少副一人

小納言兼宣相轉

侍從源通教同舍人一人

臨時少監物日

内蔵助安部光景

内近頭丹波頼賢

兵部權少輔平惟忠

小納言

刑部丞藤有廣

八幡功

典藥頭和氣基成

自去冬長基申相轉

少弼菅在章

山城介中成長

但馬守源兼康

有長朝臣子加賀守左近少將實雄將監藤時長

右近中将藤雅繼

將監日奉能行

藤遠經

臨時

左門尉藤盛總

群行功

藤祐光

三善宗衛

右門尉同信總

八幡功

惟宗光守少志拍有久

左兵尉藤信行

群行功

藤家氏

臨時

右兵尉藤李兼

賀茂臨時

藤廣成

臨時

左馬允藤實總

石上吉忠

右馬允壬生義教

寛喜元年四月十八日

正四下賀茂在繼

從四上資隆正五下藤

宗氏藤親李

白河院

同教信

從五上藤親李

同隆祐

元白河院未給

從五下藤雅清

使宣旨右衛門府生中原為國

典侍藤信子

午時許參啟進家隆卿畏申之狀昨日院号
定左大臣内大臣權大納言家良中納言通
方西大夫定高賴資參議伊平經高西大弁
鷹司大略一同五条談天藻壁翔平門亦小
相加云々依咳病不快早也
廿日丁巳天晴陰申時許雨灑即止
近衛季武來為陳身上憂也尤不便當時
儀如予重代存忠不趨他方貪者皆被弃力
不及夏秋瞿麦初開
廿一日戊午朝天快晴
自昨日咳病殊增去夜辛苦病与憂不離罗

障之身昏是前生之宿報歟

連歌禪尼來談賴氏少將一昨日連歌隆祐
在其座此間少將可下向関東云々
狂巫唐衣調賜之花打左袖押錦付金銅几
文又造賜笠上花杜若架中裁之去々年巫
現亦多差日照笠先用常此笠如舞人取
物笠張錦付唐笠凡緒亦長胤得業圓朝得業
最定納言書狀來秋季从可訪由云々依所
勞不逢休期日遠輕伎可存由答之
月出之南棧敷子終関曉鐘帰四月中水鷄

頻過聲

廿二日 己未 朝天遠晴

侍從東四品不許妄鬱一度雖申出天氣

啟下仰寬法即來談坊七日御室高野御參詣

來月坊日比還御當日無定寺領依狂尼盪

訴無是非被成下宣旨郁鏡僧寺僧亦迷是

非云、如此莫極不使莫也心神殊惱不經

時刻謝今去月去年歲未土用中居士坐被作御

輿宿屋如車宿壞渡為一條棧敷云、如此

夏今年暫可有用意次今度祭不及壯觀夏

次無引馬云、一人申時刻卷說山衆徒嗽、

歛苗明日祭啟下只今御參門御使頻參座

主御許高卷物忘云、關東已可被行罪科

由內、申之上時氏猶不遠伏淡申天下旁

不靜雖末世之常儀不可恐歎者次興心房

今日自南京歸被來春日若宮于未忽折云、

極可恐夏次

坊三日庚申天頗快晴

不聞世夏成茂子將監補小比獻祢宜弥施

藏儀云、祠官幸人勝絕者次

卷說云正僧正、聚落院逝去云、帝師

讓持僧含恨終命本不運之人得時無詮次

况無取募早可忘道世之身也

右武衛云依大理拓請歛向祭使取其間夏

可示送又無其故可有訪難哉如何答云思

子息前途人不論親疎訪此夏由有古賢說

何莫在哉粗示其莫但中納言國通賴資兩
大弁可向哉着座更不可過兩三人欵太無
益莫欵依檢非違使信總渡見物成群云々
且是追從欵

廿四日 辛酉

朝陽陰晴南風吹雲

申時雨

午時許宰相來今曉歸京昨夜祭前衆徒廿
人許於門樓前成騷動之群議制止方又自
兩方々來且問子油之間漸逃者云々祭前成茂
子帶釵具隨身壺袴又具宮仕法師二人
二官司其才令着當色六人父子三人刷威
義巫覡面々過羌但笠錦不多云々法印又
京來臨同車叅太相棧教云々咳病猶以

辛苦不逢法印漸及黃昏向方雜人喧々衆
燭已後青侍等歸云檢非違使渡了六位八
人之中武士以東新補云々五位二人信總
親清子山城內藏渡了近衛使車渡後已及
晴使不見來見物之輩多歸了乎又甚雨遲
急陵遲甚不便万莫如此可痛者欵
廿五日 壬戌 夜雨止朝天陰
昨日使申時叅内又抑留檢非違使我行棧
敷之後可渡由別當示舍仍各及晴天云々
寮頭三位娘五旬老嫗放埒取時賢宗源
入其家補典侍隨神莫悲哉末世之法只以橫
謀立身昨今雖精進不行水

廿六日 庚亥 自夜甚雨夕伏

病中按察消息日廿三忠定有請文示由尋信
盛之處返夏如昨已以如夢有種々詞等信
盛狀彼卿被止令仕由雖承可遣御教書由
未承之云々先日三四度申入以被仰下旨
谷申之處今臧夏狀實如夢迷是非由申入
之無御返夏使者終日臨夕歸乃夏及掌症
者力不及付右京大夫可被申由谷申之處
今日又書狀云付汝詞付京兆申返夏云又
可遣御教書由被仰信盛了但不進請文定
有橫謀之様歎云々又宗適雖遁先日虛言此
仰猶不得心予所存先日誠可遣書由被仰

者信盛不承由返谷何様夏乎由被勘發可
為沙汰之道歎仰下之由被仰臧夏不知由
有書狀無其沙汰而又遺書由京兆返谷頗
以不足夏歎病者於今不可知大小巨細前
後相違存外夏歎傳聞侍從宰相可明日居住一
条室町歎夏、鬼物現形上下諸人逃者一
身居住是又非尋常之儀歎予去此宅可令
居住由先日於姊妹之前述懷云々相對不
云此夏尤後之身以對草樹適休憂本性自
昔聞板屋之雨不眠况能登雜掌官使高部
荷法甚以怖畏非思慮之限也夏成遺恨由
歎不示觸

坊七日 甲子 朝天快晴已後大風夕休
宰相以下人等云可渡室町教車牙足夫亦
可送牛童當日之告不他行候早可催遣由
下知了只付幕府之近隣不知身上之安否
歎備進蝸合以下夏一言不加微言只賢者
之自由也

今日御室令詣高野給云々陰雲晴無夏煩
歎法印已時許書狀云高野衆徒蜂起狼藉
之由昨日酉時飛脚到來今日御進發今苗
給可期秋歎云々未代衆徒諾方在夏不足
言夏歎未時宰相兩息來旅可塵掃之間相
待云々入夜病者已眩眠之間大膳大吏於

門外音信驚起相謁暫言談職之陵遲公夏
荷法次第加增等未代夏實不便歎雖夏回
彼祖父添認朝臣先人之出也忘薦好不
可被思放之由相示了

坊八日 乙丑 朝天遠晴 申時許 無殊增減
雖心神不宜依垢穢沐浴 申時許 無殊增減

坊九日 丙寅 天晴陰夕兩夜密

夕宰相來居住當時無殊夏今朝被免御公
居屋 二棟 移坐 一昨日 居北對

祭棧敷大將兩法印前相公 父子密々殿下右
大臣敷渡御最密無御共人使渡夏未取相

明之程云々

丁卯 昨夜微雨



今日始念誦咳又不尋常按察消息云
請文適入手尤為本意雖遲急存外非
之無實者尤為穩便更欣
疾無減之上少仕甚無益谷出仕無期由
書止觀十三枚



